

Gestaltningsprogram


2024-01-26

tillhörande detaljplanen för
del av kvarteret **Vävstolen** (del av fastigheten Kopparhammaren 2 vid Korsgatan)
inom Berget i Norrköping
SPN 2020/0290 214



GRANSKNINGSHANDLING

SAMHÄLLSBYGGNADSKONTORET

 norrkoping.se


NORRKÖPING

Innehållsförteckning

1. Inledning.....	3
1.1 Bakgrund och syfte	3
1.2 Planområdet	4
2. Förutsättningar för utformning.....	5
2.1. Kulturmiljö.....	5
2.2. Stadens riktlinjer	8
3. Gestaltungsprinciper.....	10
3.1 Anpassa till stadsbilden.....	11
3.2 Låt form följa funktion.....	13
3.3 Anpassa till Industrielandskapets karaktäristiska komponenter	14
3.4 Stötta stadslivet	20
3.5 Bevara karaktären i mötet mellan hus och gata	21
3.6 Berika karaktären i utemiljön.....	23
3.7 Använd spår av historien.....	26
4. Medverkande.....	28
4.1. Konsult	28
4.2. Tjänstepersoner	28
Referenser.....	29
Kommunala handlingar och riktlinjer.....	29
Övriga referenser	29

Foton från området är tagna på platsbesök 2022-02-03 av medverkande konsulter från Radar arkitektur och Norconsult, där inte annat anges. Illustrationer av Radar arkitektur.

1. Inledning

1.1 Bakgrund och syfte

Detta gestaltungsprogram är en handling som hör till Detaljplan för del av Kvarteret Vävstolen (del av fastigheten Kopparhammaren 2 vid Korsgatan). Detaljplanen syftar till att möjliggöra en förtätning med kontor, centrumverksamhet och utbildningslokaler genom en utökad byggrätt i kvarteret, som ligger mitt i riksintresset för kulturmiljö inom Industrilandskapet i Norrköping. Vidare syftar detaljplanen till att ny bebyggelse utformas för att harmonisera med den kulturhistoriska miljön som omger den. Den nya bebyggelsen i kvarteret Vävstolen ska anpassas till sin omgivning, till riksintresset för kulturmiljövården Norrköping [E52] och samtidigt ges ett samtida arkitektoniskt uttryck.

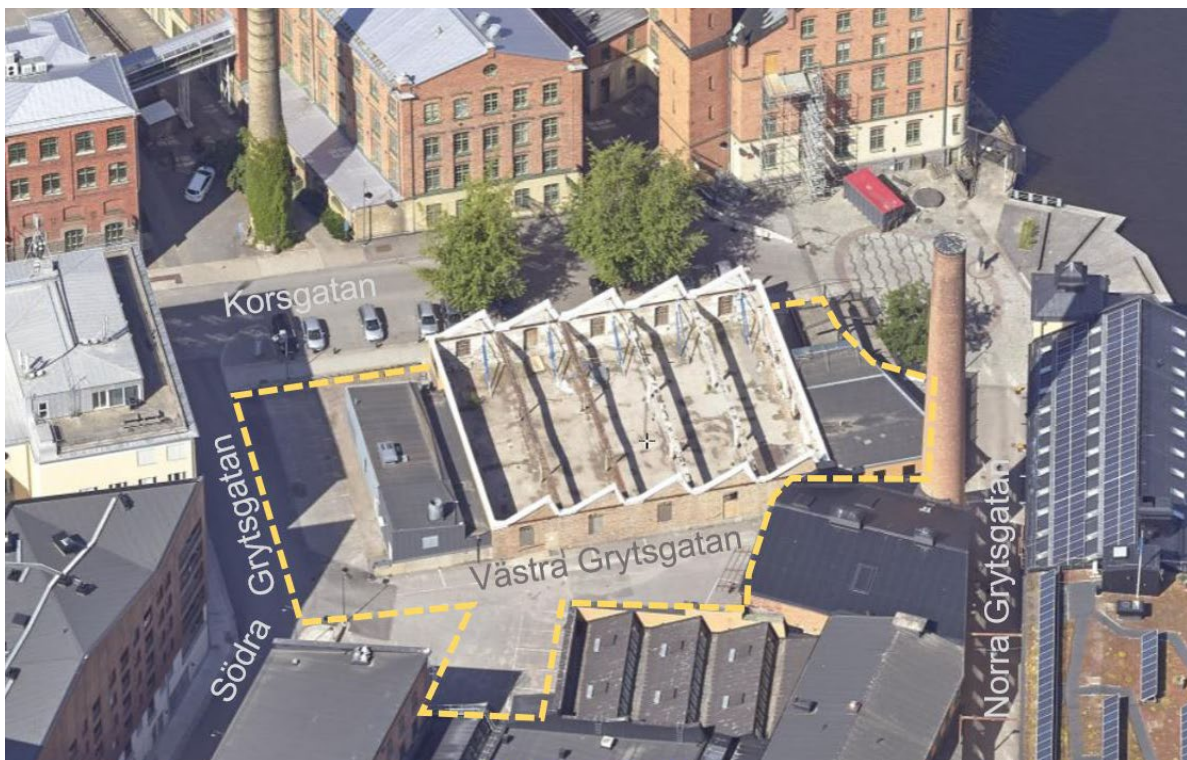
Gestaltungsprogrammet syftar till att precisera gestaltungsprinciper för att ny bebyggelse ska uppfylla målet att harmonisera med omgivande kulturmiljö, förtydliga detaljplanens krav och rekommendationer för utformning och säkra att den eftersträvade kvalitetsnivån realiserar. Programmet ska fungera som ett hjälpmedel under hela processen från planering och projektering till bygglovsansökan, byggnation och förvaltning.



Figur 1. Ruinen av den brandhärjade byggnaden inom kvarteret Vävstolen, sett från Korsgatan, februari 2022.

1.2 Planområdet

Planområdet utgörs idag främst av en nedbrunnen före detta industribyggnad i ett plan, ursprungligen uppförd som färgeri 1909 och sedan tillbyggd 1919, se figur 1 och 2. Byggnaden ligger till skillnad mot stora delar av Industrilandskapets bebyggelse indragen från Motala ström, vid det öppna Grytstorget. Den före detta industribyggnaden utgör en av Industrilandskapets senare årsringar, och är uppförd i en för det tidiga 1900-talet mycket tidstypisk utformning med fasader i tegel, sockel i natursten, höga välvda fönsteröppningar samt ett sågtak med ljusinsläpp mot norr.



Figur 2. Den övre bilden visar den befintliga byggnadens utseende efter branden, från sydost. Den nedre bilden visar byggnaden 2016. Planområdet är inringat med en gul, streckad linje.

Bild: Norrköpings kommun.

2. Förutsättningar för utformning

2.1. Kulturmiljö

Riksintresse för kulturmiljövården

Planområdet är beläget i centrala Norrköping, på den södra sidan av Motala ström. Området ingår i området Norrköping [E52] som är av riksintresse för kulturmiljövården. Området utgör den sydvästra delen av det område som brukar benämnas Industrilandskapet, ett område starkt präglad av Norrköpings framväxande industrier längs Motala ström under 1800-talet. Industrilandskapet utgör i sin helhet ett av riksintressets uttryck, där den tydliga karaktären med stora industribyggnader, ett högt markutnyttjande och industribebyggelse från skilda tidsepoker utgör viktiga beståndsdelar. Inom området finns ett stort antal äldre industribyggnader med höga kulturhistoriska värden, se figur 3,4 och 6.



Figur 3. Industrilandskapet kring Motala ström, sett västerut från Campusbron.

Riksintressebeskrivning Norrköping [E52]

Motivering:

Stadsmiljö och industrimiljö kring kraftkällan Motala ström, som tydligare än någon annan plats i landet speglar den industriella utvecklingen, dess förutsättningar och den miljö detta skapat under särskilt 1600-talet och 1800-talets senare del.

Uttryck för riksintresset:

Industrieanläggningar från skilda tider, även utanför det centrala Industrilandskapet, med högt markutnyttjande, storslagna fabrikskomplex, dammar, broar och det forsande vattnet. Stadskärnan med enstaka bevarade medeltida drag, landets första rätvinkliga rutnätsplan på Saltängen från 1613 och det därmed sammanhängande Johannisborgs slott, samt den dominerande rutnätsplanen från mitten av 1600-talet. Den äldre stadens mer småskaliga bebyggelse, kyrkor och offentliga byggnader och den storstadsmässiga stenstadsbebyggelsen från 1800-talets slut. *Gaturummens och torgens karaktär och stadens siluett.* De allékantade promenaderna, och offentliga byggnader, parker och planteringar i anslutningar till dessa. Järnvägsmiljön och Inre hamnen, med magasinsbyggnader, kajer, tullhus med mera. Uttryck för de speciella ekonomiska och sociala förhållanden som storindustrin skapade, såsom Folkparken och andra donationer, bostäder för olika sociala skikt och folkrörelsebyggnader. Kneippens kurortsmiljö och Borgs villastad med tidstypisk plan och stora, individuellt utformade villor på stora tomter. Röda stadens egnahemsområde, med flera, bebyggelsemiljöer som speglar utvecklingen vid 1900-talets början. Rester av gamla infartsvägar och andra spår av det landskap som tidigare omgav stadskärnan.

De uttryck för riksintresset som berör planområdet markeras i kursivt.



Figur 4. Industrilandskapets stadssiluett med putsade och tegelklädda fasader och karaktäristiska skorstenar sett från Skvallertorget.

Övergripande karaktärisering

Bebyggelsemiljön runt planområdet präglas likt övriga delar av Industrilandskapet av äldre industribyggnader uppförda under 1800- och 1900-talet. Bebyggelsens skala är varierande, med såväl låga byggnader i en våning som högre industribyggnader i fem-sex våningar, där skorstenar och torn skapar en böljande siluett. En majoritet av Industrilandskapets äldre bebyggelse är uppförd med fasader i tegel, alternativt putsade tegelfasader. Kulörer på så väl tegel som puts varierar, men ger en mycket sammanhållen karaktär. Vid sidan av sågtak är sadeltak i olika former den vanligaste takformen omkring planområdet, så väl med flackt som brant takfall.

Den nedbrunna byggnadens låga skala tillsammans med den indragna placeringen gör att planområdet ger en ovanlig inblick in i Industrilandskapets brokiga bebyggelsestruktur och siktlinjer över Motala ström i nord-sydlig riktning, se figur 5. Detta ger också möjlighet till både utblickar och inblickar i stadslandskapet på ett sätt som inte ges möjlighet till på andra platser i centrala staden.

Platsens och Industrilandskapets samlade karaktärsdrag utgör förutsättningar för de fördjupade gestaltungsprinciper som beskrivs i kapitel 3. Här beskrivs mer detaljerade karaktärsdrag att anpassa ny bebyggelse till.



Figur 5. Från andra sidan Motala ström ser man flera lager av kulturmiljön.

2.2. Stadens riktlinjer

Fördjupnings av översiktsplanen för Industrilandskapet

Riktlinjer för bebyggelsens utformning i Industrilandskapet

I *Fördjupning av översiktsplanen för Industrilandskapet (FÖP)* (2006) finns generella riktlinjer för stadsmiljöns utformning, i form av ett stadsmiljöprogram. Ny bebyggelse ska anpassas till befintlig miljö och utföras i huvudsak enligt följande riktlinjer.

- Byggnad placeras i kvartersgräns mot angränsande gata. I kvartersdelar närmast Motala ström placeras byggnader i samspel med de mera fritt utformade stadsrummen.
- Utformningen ska särskilt beakta markerad takfot, måttligt stora glasytor och tydlig sockel.
- Inga utanpåliggande balkonger får förekomma mot gata.
- Skylt på byggnad utföres i storlek och utformning anpassad till byggnadens och platsens förutsättningar.
- Kvarterens inre gårdsmiljöer ska utformas med utgångspunkt från brukarnas behov av utrymmen för utevistelse, utsikter och goda ljusförhållanden.

Riktlinjerna fungerar som utgångspunkt för kommunens förhållningssätt till utformning av bebyggelse i riksintresset.



Figur 6. Industrilandskapet kring Motala ström, sett västerut från Bergsbron.

Arkitekturstaden Norrköping

Arkitekturstaden Norrköping, antagen 2018, är kommunens riktlinje för arkitektur och stadsbyggnad. Riktlinjen ska gälla i samhällsbyggnadsprocessens alla skeden - från tidig idé till färdig byggnad eller plats. Arkitekturstaden Norrköping innehåller strategier och riktlinjer för att höja och tydliggöra kommunens ambitioner beträffande arkitektur- och stadsbyggnadsfrågor. Följande strategier är utgångspunkten för ny arkitektur i Norrköping. Dessa beskrivs mer detaljerat i dokumentet.

1. Arkitekturen ska berika

När Norrköping växer ska vi alltid ha ett helhetsperspektiv. Arkitekturen ska ta sin utgångspunkt i stadens sammanhang och tillföra positiva värden som berikar platsen.

2. Arkitekturen ska respektera sin omgivning

Arkitekturen i Norrköping ska gestaltas i relation till sin omgivning och respektera var tids arkitektur, stadsdels- och områdeskaraktär. Ny bebyggelse ska utformas med hänsyn till arkitektoniska kvalitéer hos omgivande bebyggelse.

3. Arkitekturen ska stärka kulturarvet

När vi utvecklar Norrköping ska vi förvalta såväl det befintliga som det framtida kulturarvet på ett klokt, men samtidigt innovativt sätt. Det ska vara tydligt avläsbart vad som är gammalt och vad som är nytt. Detta gäller såväl vid nybyggnation som vid tillbyggnad/ombyggnad av befintliga hus.

4. Arkitekturen ska ha ett formspråk med hög kvalitet

Nya byggnader och platser ska vara goda representanter för vår tids arkitektur. Hög arkitektonisk kvalitet med omsorg om detaljerna ska eftersträvas, oavsett läge i staden.

5. Arkitekturen ska främja social integrering och interaktion

Norrköping ska vara en integrerad och blandad stad där människan är i fokus. Arkitekturen ska fånga stadens mångfald. Detta ska ske genom medveten planering av funktioner i bebyggelse och stråk så att naturliga mötesplatser skapas.

6. Arkitekturen ska främja stadslivet

När vi förtätar staden ska vi skapa gynnsamma förutsättningar för stadslivet. Med omsorgsfullt utformade, utåtriktade bottenvåningar och mötesplatser i stadsrummet blir miljön inbjudande, trivsamt och tryggt.

7. Arkitekturen ska åldras vackert och värdigt

I Norrköping ska vi bygga ekonomiskt, socialt, funktionellt och estetiskt hållbart samt miljö- och klimatomfattigt bra. Ekonomiskt – inte snålt.

Arkitekturstadens strategier är utgångspunkt för gestaltungsprinciperna i kapitel 3.

3. Gestaltungsprinciper

Kvarteret Vävstolen har en särskild betydelse i staden. Kvarterets nedbrunna byggnad har i sig en stark identitet i Norrköpings stadsbild och höga kulturhistoriska värden. Det ligger också mitt i en kulturmiljö och har ett strategiskt läge med stor potential för att berika och främja stadslivet.

Principer för kvarterets utformning

Som inriktning för ny bebyggelses gestaltning har följande övergripande gestaltungsprinciper preciserats:

- Anpassa till stadsbilden
- Låt form följa funktion
- Anpassa till industrilandskapets karaktäristiska komponenter
- Stötta stadslivet
- Bevara karaktären i mötet mellan byggnad och gata
- Berika karaktären i utemiljön
- Använd spår av historien

Gestaltungsprinciperna bygger dels på omgivningens bärande kvaliteter som är viktiga att ha som utgångspunkt för att tillskott ska harmoniera med omgivande kulturmiljö, och fungera som en länk mellan historien och nutiden, dels på principer för att stärka tillskottets funktion som målpunkt och dess bidrag till stadsmiljön. Principerna syftar till att skapa en inriktning för gestaltningen av en ny byggnad och ger kreativ frihet att utifrån gestaltungsprinciperna skapa en kvalitativ utformning som uppnår Arkitekturstaden Norrköpings ambitioner om arkitektonisk kvalitet.



Figur 7. Industribyggnad väster om Kvarteret Vävstolen, med en rikt detaljerad tegelfasad.

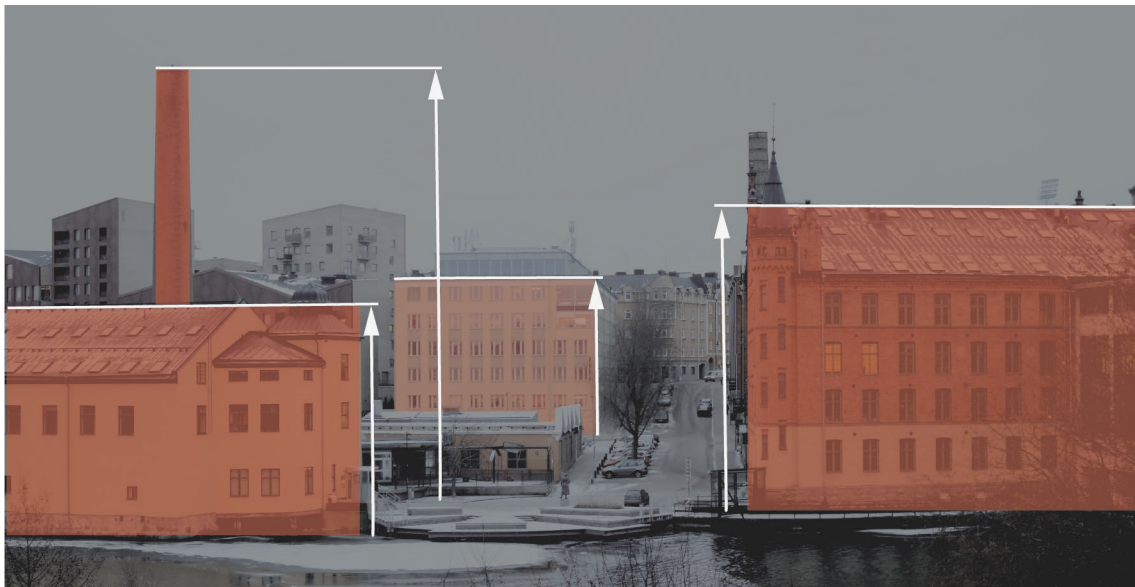
3.1 Anpassa till stadsbilden

Kvarteret Vävstolen tillhör ett område med lägre byggnader, där den tidigare byggnadens låga volym bidrog till en sänkt skala i närmiljön, men också till siktdjupet över Motala ström. De synliga lagren bakom kvarteret är en del av Norrköpings stadsbild, i en utpekad viktig siktlinje. En ny byggnad behöver anpassas efter sin påverkan på stadsbilden för att byggnaden ska harmoniera med sin omgivning i sin volym, vad den tillåts skärma och vad den synliggör.

Kopplas till strategin arkitekturen ska respektera sin omgivning.

Höjd

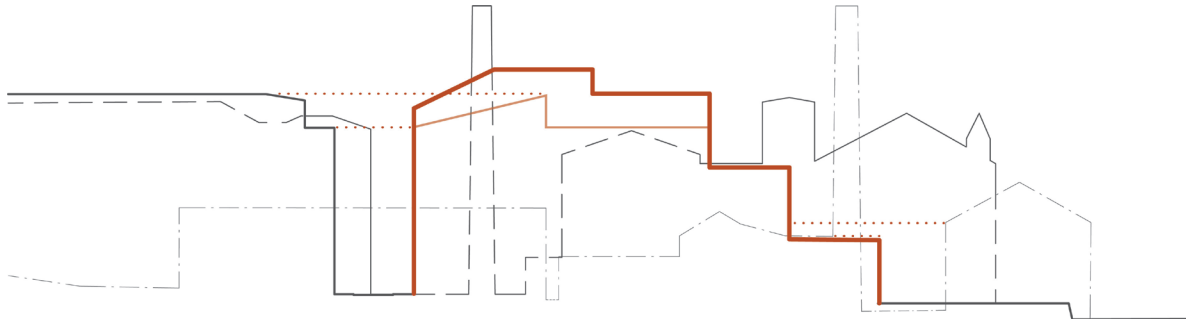
En ny byggnadsvolym underordnar sig närliggande skorstenar som vertikala landmärken i stadens siluett och förhåller sig till omgivande kvarters (högsta) höjder. Se figur 8.



Figur 8. Bilden visar befintliga byggnadshöjder runt kvarteret som ska beaktas.

Trappning

Ny byggnadsvolym trappas ned mot norr. Se figur 9. Dels för att möjliggöra fortsatt insyn i industrilandskapets bebyggelse och djupet i stadsbilden från norra sidan Motala ström. Dels för att synliggöra och frilägga den östra skorstenen och fasadmotivet i korsningen mellan Västra och Norra Grytsgatan västerifrån och att sänka skalan mot Grytstorget och Motala ström.



Figur 9. Bilden visar principen för nedtrappning av volymer i förhållande till omgivande bebyggelse. Tjock röd linje visar trappningsprincipen i ny volym närmast Västra Grytsgatan, där volymen tillåts bli som högst. Tunnare ljusröd linje visar trappningsprincipen närmast Korsgatan. Röd punktlinje markerar viktiga referenshöjder i omgivande bebyggelse. Grå konturer av omgivande bebyggelse kommer från Utopia. Heldragen grå linje visar byggnader som är synliga i stadssiluetten sett västerut utifrån sektion genom den nya byggnadsvolymen. Streckad grå linje visar byggnadssiluetter dolda bakom andra byggnader. Ljusgrå punkt-streckad linje visar siluetten av byggnader som ligger öster om ny byggnadsvolym.

Norra fasaden

Ny byggnads fasad mot Grytstorget är särskilt synlig i stadsbilden. Här syns byggnaden från långt håll, tillsammans med omgivande bebyggelse, se figur 10. Den norra fasaden utformas med detta som utgångspunkt därför som framsida som öppnar sig mot Motala ström, med en grad av detaljering som berikar stadsbilden.



Figur 10. Lager av industrilandskapet synliga över kvarteret Vävstolen, från andra sidan Motala ström. Två skorstenar är vertikala, karaktärsbärande landmärken som präglar stadsbilden, på vardera sida av kvarteret. Den östra av dem syns till vänster i bild.

3.2 Låt form följa funktion

En ny byggnad inspireras av omgivningens relation mellan utformning och funktion för att skapa en läsbarhet i arkitekturen och en byggnad som i utformnings helhetsintryck harmonierar med sin omgivning.

Kopplas till strategierna arkitekturen ska respektera sin omgivning / arkitekturen ska stärka kulturarvet / arkitekturen ska ha ett formspråk med hög kvalitet.

Läsbarhet

På samma sätt som den befintliga byggnadens sågtakform utgått och präglats av sin funktion för dagsljus och ventilation, ska den nya byggnadens utformning stärka och signalera hur byggnaden används, se figur 11.

Flexibilitet

Omgivande äldre industribyggnader är utformade med öppna inre rum och ljusinsläpp som ger en stor flexibilitet för olika användningar över tid, vilket har ett stort värde för stadens utveckling. En inte alltför specifik utformning med generöst tilltagna mått skapar förutsättningar för en sådan generell byggnad som kan anpassas över tid. Detta kan uppnås genom generösa våningshöjder, stora spännvidder i den bärande konstruktionen och en jämn fönstersättning över fasaden, som möjliggör flexibla planlösningar som kan förändras efter användning och behov.



Figur 11. Sågtaket bär som princip ett starkt uttryck baserat på en finurlig design för att åstadkomma ljus och luft. Ett inspirerande exempel av hur form följer funktion.

3.3 Anpassa till Industrilandskapets karaktäristiska komponenter

Industrilandskapets karaktär och värden manifesteras i gemensamma drag att inspireras av och anpassa till, för att en ny byggnad ska harmonisera med sin omgivning i fasadens uttryck.

Om ny byggnads gestaltning bryter mot omgivningens mönster behöver det motiveras ur en medveten gestaltningsstrategi som berikar byggnaden, vara läsbart och förståeligt över tid, som ett sätt att visa nutida identitet och särskilja byggnaden från sin historiska kontext.

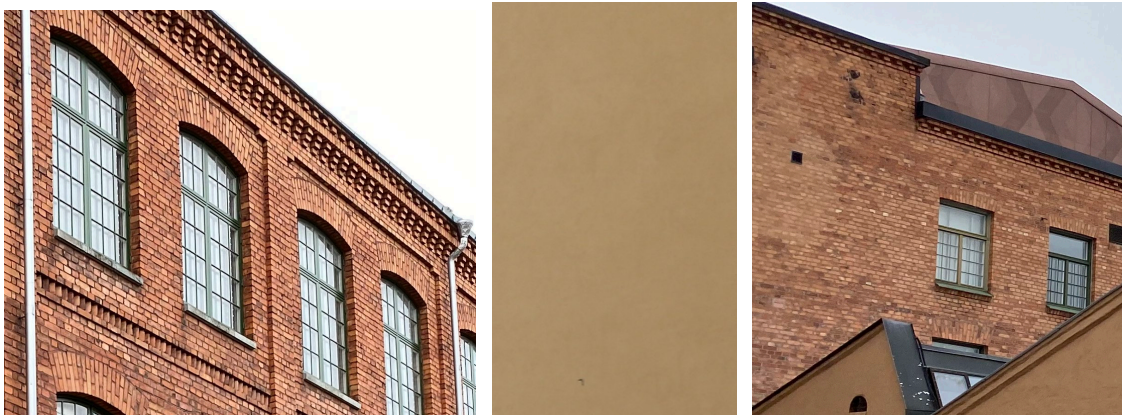
Kopplas till strategierna arkitekturen ska respektera sin omgivning /arkitekturen ska stärka kulturarvet / arkitekturen ska ha ett formspråk med hög kvalitet.

Material

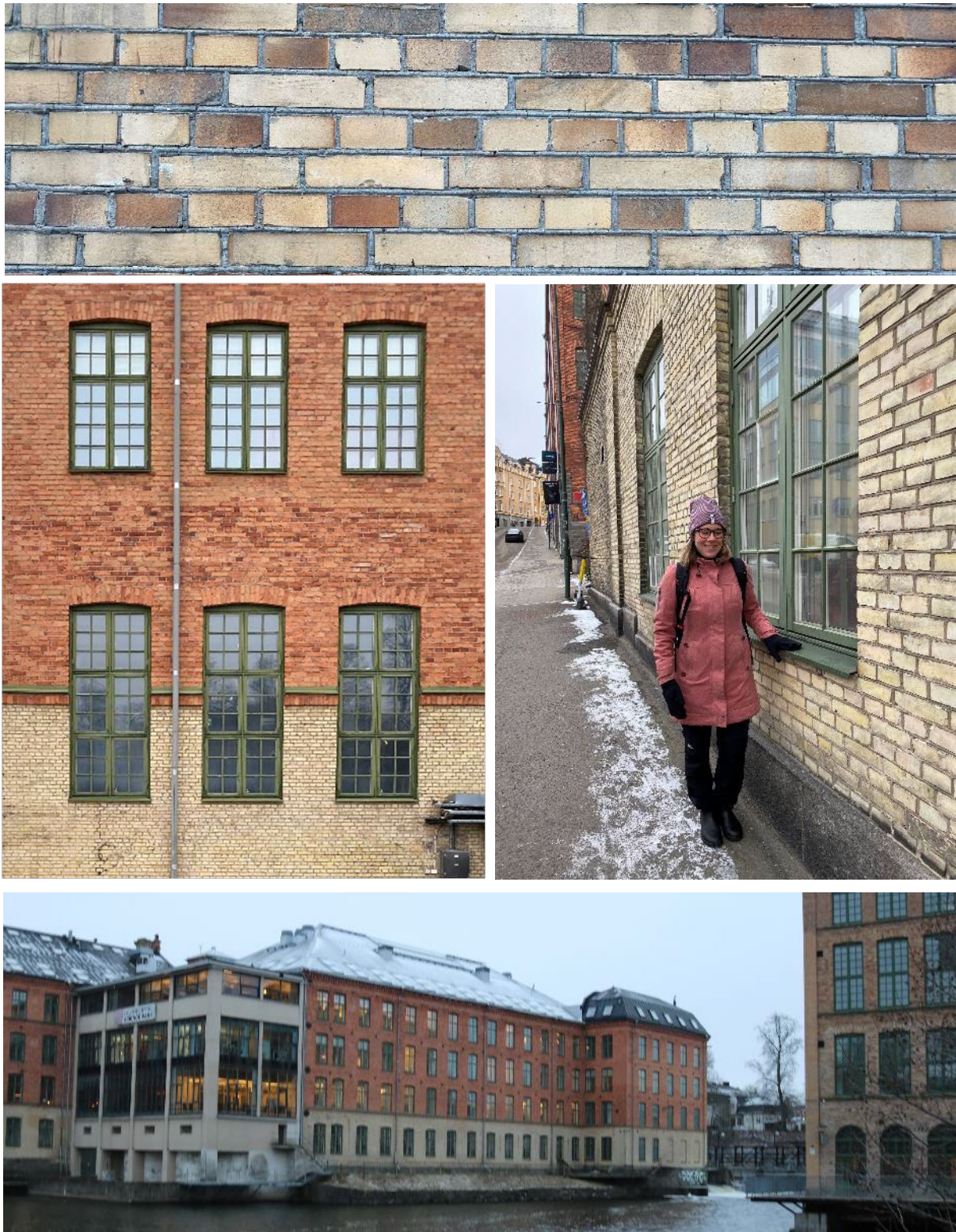
Materialsammansättning anpassas till omgivande kulturmiljö, se figur 12. Tegel ska vara det huvudsakliga fasadmaterialet. Puts kan användas som kompletterande material. Material som trä, klinker och kakel kan användas i begränsad omfattning vid exempelvis entréer. Tak utförs huvudsakligen i falsad plåt eller papp och kan kompletteras med sedum och andra växtmaterial. Skärmtak utförs med material som plåt eller glas. Sockel utförs putsad, i rå betong eller i natursten. Integrerade solpaneler kan tillåtas, med en utformning som inordnar sig i industrilandskapets karaktär, genom att följa takform och kulör anpassad till takkulör i svart eller mörkt grå.

Detaljering

Befintliga fasader har en hög grad av detaljering, se figur 12. Detaljeringen består till exempel i markerad takfot, mönstermurad våningsgesims och artikulerade hörn. Nya fasader ges en berikad detaljering och relief, för att skapa en mänsklig skala och taktilitet, i synnerhet till gatuplanets fasader. Detta kan exempelvis uppnås genom djupförskjutning, mönstersättning och medveten användning av olika bränningar och tegelkulörer. Se figur 7, 13, 14, 15. Eventuella skarvar mellan byggelement hanteras medvetet och kan döljas bakom indragen avvattning/stuprör, för att markera byggnadens hörn eller markera en vertikal indelning av fasaden, se figur 15. Tegel muras i förband med både kopp- och löpsten, se figur 13.



Figur 12. Befintliga fasader visar fina detaljer, så som markerad takfot och våningsgesims. Fasadmaterialet i området utgörs av tegel och puts, med tak i plåt. I mitten exempel på slätputs som är karaktäristiskt för Industrilandskapet.



Figur 13. Omgivande kulturhistoriska byggander har en färgskala som präglas av tegel i olika gula och röda jordfärger, med fönster och andra detaljer i grönt, rött och brunt. Fasader har en hög grad av matthet, detaljering och relief och är murade med kopp- (kortsida av stenen) och löpsten (långsida). Fasaderna har i hög grad en rytmisk fönstersättning, med fönster som öppningar i bärande mur, med fönsterbröstningar. Fönstersättningen i gatunivå kan bidra till en god kontakt mellan gata och byggnadens interiör, som i bilden i mitten till höger. De översta foton visar fasader längs med Korsgatans västra sida.



Figur 14. Referensbilder på samtida tolkning av detaljering och relief i fasad, samt fönster som öppning i mur. Överst: Falkoner Allé, Frederiksberg, av Mangor & Nagel arkitekter, foto Niels Nygaard. Underst: Fabriken, Hyllie, av FOJAB, foto Markus Linderoth. Fabrikens fasader består av återbrukat tegel.



Figur 15. Referensbilder på samtida tolkning av detaljering och hantering av skarvar i byggelement med infällt stuprör (till vänster, mitten) och som markering av byggnadens hörn. Studentbostäder Östra Källtorp, Göteborg, av Liljewall arkitekter, foto Mikael Hammerman.

Färgskala, kulör och matthet

Färgskalan inordnar sig i omgivningen, som i huvudsak består av jordfärger med en hög grad av matthet, se figur 13. Tegel av jordfärger, i en gul eller röd färgskala. Målade accenter för fönster och dörrar i grönt, rött eller brunt, i enlighet med omgivande kulturhistoriska byggnader. Färgsättningen kan med fördel ta avstamp i Riksantikvarieämbetets samling med kulörer från traditionella pigment (kulturkulör), se figur 16. Tak i svart eller mörkt grå.



Kromoxidgrönt

NCS-beteckning	Bas	Vit	Svart
6030-G30Y	98%		2%
5030-G30Y	100%		
3030-G20Y	70%	30%	
3020-G20Y	55%	45%	
2020-G20Y	30%	70%	
6020-G30Y	95%		5%
5020-G30Y	80%	15%	5%
5010-G30Y	50%	45%	5%
3502-G	10%	85%	5%

Järnoxidrött

NCS-beteckning	Bas	Vit	Svart
6030-Y80R	95%		5%
5040-Y80R	100%		
4050-Y90R	70%	30%	
4040-Y90R	40%	60%	
3030-Y90R	10%	90%	
6030-Y80R	95%		5%
5030-Y90R	55%	40%	5%
3030-R	25%	75%	
2020-R	10%	90%	

Figur 16. Kulörer av traditionellt pigment, från Riksantikvarieämbetets färgkarta för traditionell färgsättning – Kulturkulör, är en utgångspunkt för färgsättningen. Exempel på traditionella pigment som harmonierar med omgivande kulturmiljö är kromoxidgrönt och järnoxidrött. Foto Stefan Lindgren, Riksantikvarieämbetet.

Volymhantering

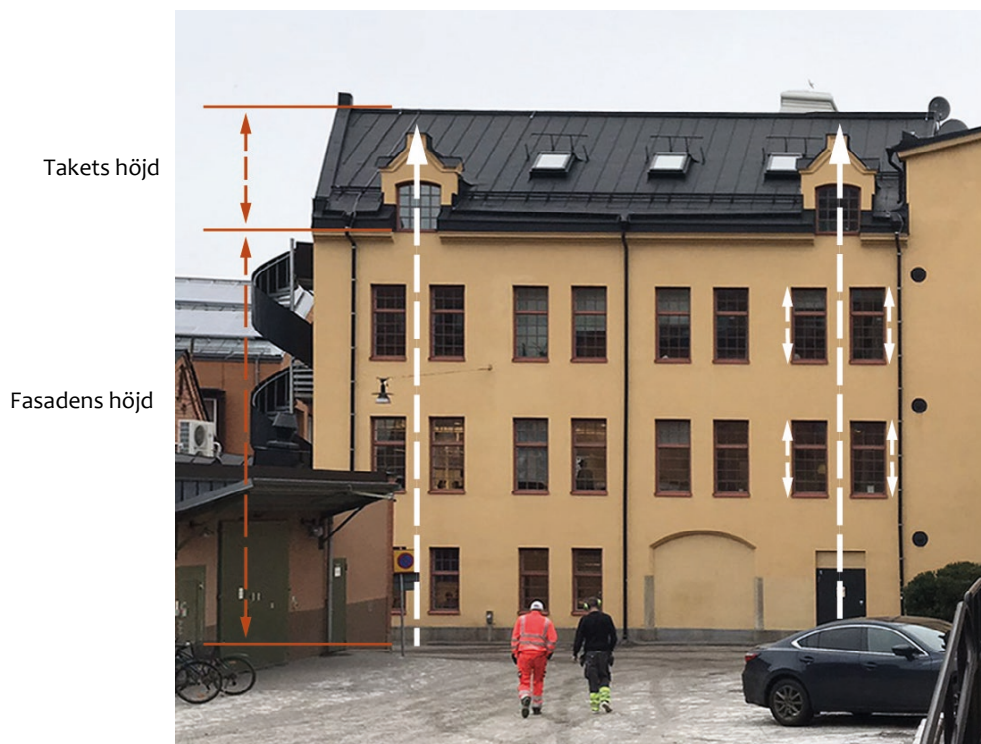
Vertikal indelning och artikulering av fasad bidrar till ett uttryck av vertikalitet och nedbrytning av fasadytans skala. Se figur 17. Fasader mot Korsgatan och Västra Grytsgatan utformas med gavelmotiv som följer takprofilen, i samma material som övrig fasad.

Fönster

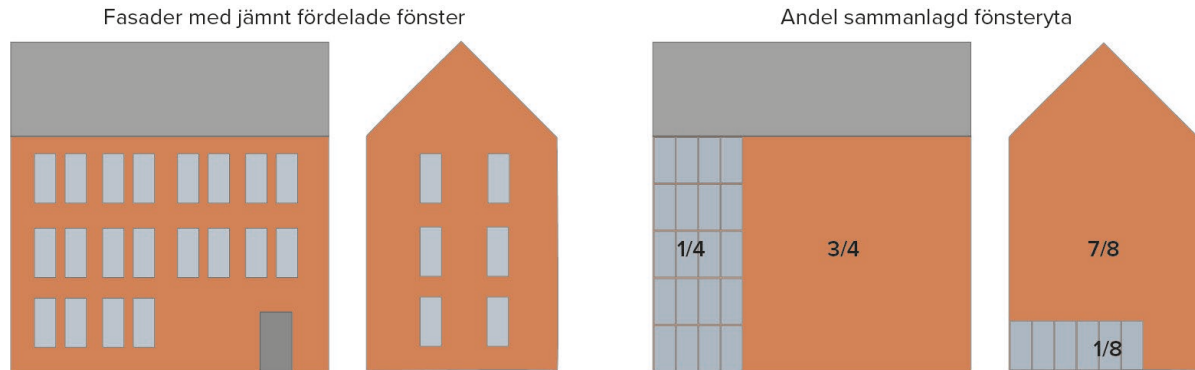
Att fönsteryta utgör högst cirka 20-30 procent av fasadens yta är karaktärgivande för flera av Industrilandskapets äldre byggnader, och något som generellt präglar äldre bebyggelse. Se figur 18. Fönstersättningen bidrar till symmetri och rytm i fasaden och fönstren är jämnt fördelade över fasaden, se figur 17. Fönster har en vertikal orientering och form.

Fönsterbröstningar, med fönster som öppningar i mur, dominerar och ger djup till fasaden. Se figur 13. Detta är särskilt viktigt längs den långa fasaden längs Korsgatan. Djupa fönstersmygar och uppglasade fasader bryter mot omgivningens mönster och följer inte den fördjupade översiktsplanens inriktning kring måttligt stora glasytor på tillkommande bebyggelse. Nya fasader mot väst, öst och söder, som kommer nära omgivande äldre bebyggelse i tydligt definierade gaturum, bör följa denna klassiska fönstersättning i hög utsträckning. Här upplevs fasadernas rytm och skala jämte varandra på nära håll.

Den norra fasaden som utgörs av en kortare gavel kan tillåtas en större öppenhet, dels med utgångspunkt i sågtakets historiska utseende och ett traditionellt behov av större ljusintag från norr, dels genom den norra fasadens möte med ett mer odefinierat gaturum mot Grytstorget, där lagren av industrilandskapet upplevs. Öppningen mot industrilandskapets lager stärks av en mer öppen och glasad fasad, som i någon mån reflekterar omgivningen och ger en viss genomsiktighet, i motsats till en stängd mur som blir ett påtagligt visuellt stopp som förstärker upplevelsen av byggnadsvolymen. Då den nya byggnaden även blir en del av industrilandskapets bebyggelsefront mot Motala ström bidrar en öppen och delvis genomsiktig fasad till att tona ned byggnadens storskalighet sedd på längre avstånd.



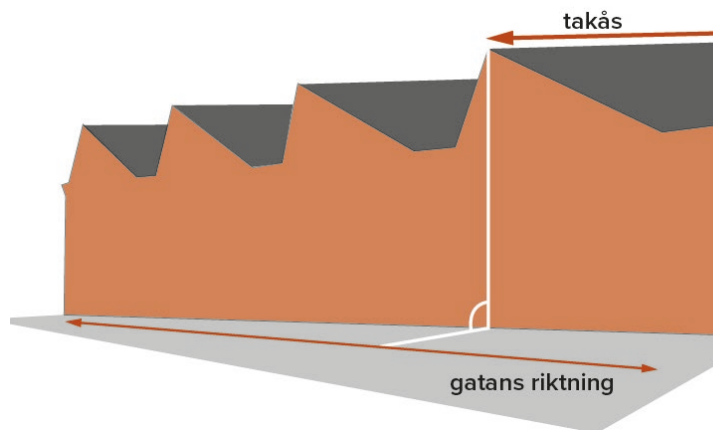
Figur 17. De vita pilarna illustrerar fönstersättningens vertikalitet på en byggnad i närområdet. Fönstersättningen är jämnt fördelad över fasaden. Fönstrens form och placering bidrar till fasadens uttryck av vertikalitet. Röda pilar illustrerar byggnadens volymavgränsning i förhållandet mellan tak och vägg, där taket utgör en liten andel av byggnadens höjd eller vertikala projektion (i elevation).



Figur 18. Figurerna ovan illustrerar en fasad med en för Industrilandskapet typisk andel fönsteryta, och hur stor andel av fasaden som fönsterytan sammanlagt utgör.

Takform

Volymavgränsningen är traditionell i förhållandet mellan tak och vägg, som gör byggnadens volym och uppbyggnad läsbar. Taket utgör en liten andel av byggnadens vertikala projektion (i elevation), se figur 17. Tak utformas som sadel- eller sågtak, med åsriktning vinkelrätt mot Korsgatan. Se figur 19. Skärmtak ges en utformning som inordnas i industrilandskapets karaktär, med en stram och enkel utformning med smäckra dimensioner.



Figur 19. Takåsen riktas vinkelrätt mot gatan, som i tidigare byggnad.

Smidesdetaljer

Eventuella räcken, handledare och liknande utförs i stål och målas i svart eller mörkt grått.



Figur 20. Enkel handledare i svart smide, på baksidan av den brandskadade byggnaden.

3.4 Stötta stadslivet

Kvarteret Vävstolen har ett strategiskt läge vid Grytstorget och Motala ström med stor potential för att berika och främja stadslivet. Denna potential behöver tas tillvara genom både utformning och innehåll för att berika och levandegöra platsen och stadsdelen, men också för att tillgängliggöra den nya byggnaden, som en mötesplats i Norrköpings stadskärna. Det gör också byggnaden till en del av stadens allmänna, tillgängliga rum, där Norrköpingsbor i allmänhet har tillgång (vilket är särskilt viktigt i ett nytt tillägg i kulturmiljön.)

Kopplas till strategierna arkitekturen ska främja stadslivet / arkitekturen ska främja social integrering och interaktion.

Publik funktion och tillträde

En publik funktion/verksamhet i gatuplan bidrar till att befolka både byggnaden och platsen under större del av dygnet. Publik tillgång till eventuella takterrasser, särskilt under kvällar och helger, bidrar ytterligare till att stötta stadslivet och tillgängliggöra byggnaden.

Kontakt mellan ute och inne

Utformningen av gatuplanet stöttar en publik karaktär, med tydliga publika entréer och en öppenhet i fasaden som skapar god kontakt mellan interiör verksamhet och gatumiljön utanför. Utformningen stöttar livet på Grytstorget, och byggnadens koppling till strömmen, med entré och sockelfasadens öppenhet i norr. Se figur 21.



Figur 21. Grytstorget vid Motala ström har potential att berika en ny byggnad i kvarteret Vävstolen och byggnaden att berika platsen. Den östra skorstenen i bild, tillsammans med gavelmotiven till väster i bild, är också ett motiv till trappningen av en tillkommande byggnadsvolym.

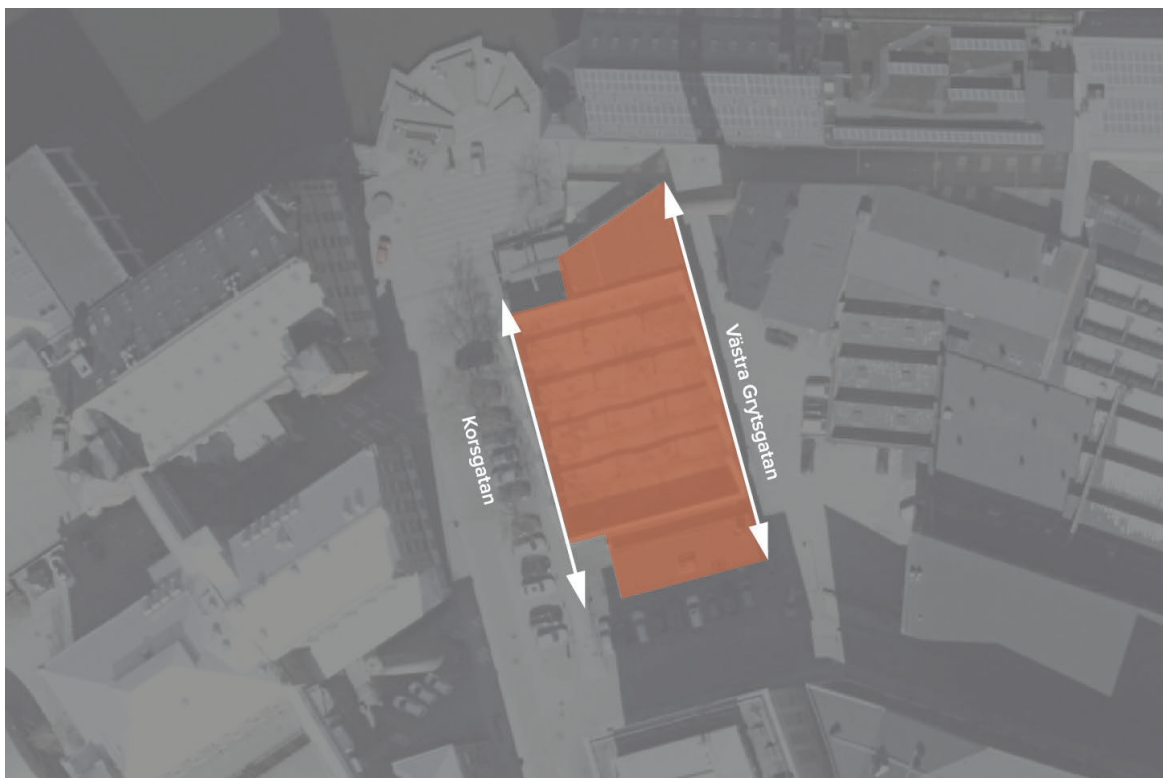
3.5 Bevara karaktären i mötet mellan hus och gata

Industrilandskapets gaturum, i synnerhet kring kvarteret Vävstolen, bär värden kring mänsklig skala och kontakt, i mötet mellan byggnad och gata. En ny byggnad behöver få fatt i samma skala, för att på motsvarande sätt som platsens tidigare byggnad bidra till upplevelsen i gatunivå och minska upplevelsen av en högre volym.

Kopplas till strategierna arkitekturen ska respektera sin omgivning / arkitekturen ska stärka stadslivet.

Struktur

Ny byggnad inordnas i gatustrukturen och tar upp den tidigare volymens riktning och placering. Byggnadsvolymen placeras för att på motsvarande sätt som den tidigare möta Västra Grytsgatan och fastighetsgräns mot Korsgatan. Se figur 22.



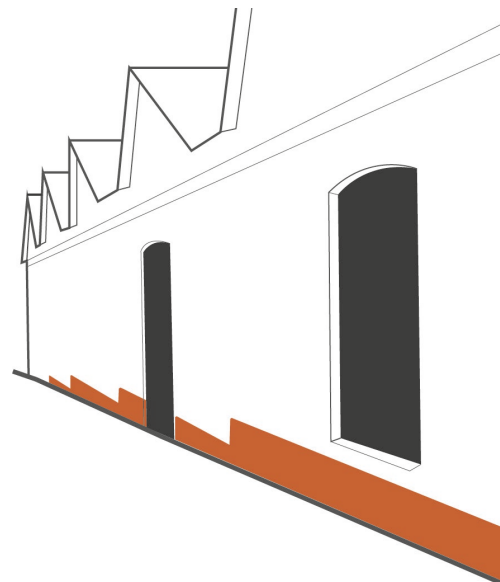
Figur 22. Bilden ovan illustrerar byggnadsvolymens riktning och inordnande i gatustrukturen. Den tidigare byggandens fotavtryck markeras i orange.

Kontakt i ögonhöjd

Golvnivå i den nya byggnadens gatuplan följer och förhåller sig till gatunivån, så att skillnaden i ögonhöjd ute och inne minimeras. Se figur 13 och 23.

Nätt sockel

Den nya byggnaden förhåller sig nätt och nära till marken med en låg sockel som uttrycks i fasad och följer marklutning i täta trappningar, se figur 23.



Figur 23. Den tidigare bygganden har en låg trappande sockel av sten och genom höjd- och fönstersättning en god kontakt mellan gaturum och interiör. Sockeln markeras i orange i bilden till höger.

3.6 Berika karaktären i utemiljön

Omgivande gaturum och utemiljö bär på karaktärsdrag som dels är en del av kulturmiljön i stadsdelen, dels skapar en sekvens av småskaliga stadsrum med upplevelsekvalliteter. För att skapa en god stadsmiljö runt den tillkommande byggnaden behöver dessa upplevelsekvalliteter bevaras och berikas ytterligare.

Kopplas till strategierna arkitekturen ska respektera sin omgivning / arkitekturen ska stärka stadslivet.

Gatuträd

Befintliga träd längs Korsgatan och mot Grytstorget som angränsar planområdet skyddas och bidrar till gaturummets upplevelsevärden och skala, se figur 25.

Tillgänglighet

En publik passage i Västra Grytsgatan bevaras som en naturlig och tillgänglig del av gatunätet, se figur 25.

Gårdsyta och stråk

Gårdsrummet som bildas i Västra Grytsgatans möte med de befintliga vinklade fasaderna i öster ger ett intressant småskaligt stadsrum där omgivande äldre industribyggnaders fasader är synliga. Gårdsbildningen upplevs som en del av det offentliga rummet och ny byggnads östra fasad ska utformas som fasad mot gata, i motsats till en baksida. Gårdsrummets golv kläs i gatsten, grus, marktegel eller asfalt. Solitärträd bidrar till rumslighet och en mänsklig skala och kan tillsammans med klättrväxter på ny fasad mot gården och anlagda planteringsytor eller regnbäddar bidra till ett bättre mikroklimat, dagvattenhantering och att mjuka upp karaktären och skapa ett trivsamt rum för vistelse. Då industrilandskapet tidigare präglats av avsaknad av grönska bör tillkommande grönska koncentreras i avgränsade ytor för att fortsatt göra den historiska miljön läsbar. Se figur 26.

Västra Grytsgatans sträckning bör behålla sin funktion som stråk och tydliggöras i sin karaktär som industrigata, för att öka läsbarhet i kulturmiljön. Enligt den fördjupade översiktsplanen bör utformningen ”inriktas på att bibehålla genomgående kantstenslinjer eller andra betydelsefulla linjer i gatans längdriktning.” Markbeläggningen ”bör i huvudsak utföras i traditionella material”. Inom industrilandskapet i stort är asfaltsbeläggning vanligt förekommande, tillsammans med olika typer av gatsten, se figur 24. En utformning av Västra Grytsgatan som ett gaturum i enlighet med FÖP:ens inriktning bidrar till läsbarheten av områdes kulturhistoriska sammanhang, och skiljer gatans sträckning från övriga gårdsrummet.



Figur 24. Bilden nedan är tagen i närheten av planområdet. Körfälten är asfalterad och en remsa med gatsten löper längs med hela gatan längd. Materialsammansättningen är en inspiration till utformning av Västra Grytsgatan.



Figur 25. Passagen i Västra Grytsgatan är en smitväg som bidrar till finmaskigheten i stadsdelens gatunät och bidrar till upplevelsen av kvarterets skala och framkomlighet, stadsrummets sekvenser och promenadvänlighet – ovan till vänster. Bilden nederst visar fasaden mot Grytstorget. Gatuträden kring kvarteret är viktiga bidrag till gaturummet, även på vintern.



Figur 26. Gårdsmiljön kan göras trivsamt och funktionell samtidigt som den är anpassad till den kulturhistoriskt värdefulla miljön.

Överst och mitten till höger: Kopparlunden, Västerås, foto Mikael Hammerman. I mitten till vänster: Kungliga Tekniska Högskolan, Stockholm, foto Norconsult. Nederst Västra Hamnen, Malmö, foto Jackie Leiby, Norrköpings kommun.

3.7 Använd spår av historien

Att använda tidigare gestaltning som präglat platsen, både fysiskt och konceptuellt, är ett sätt att skapa kontinuitet och läsbarhet kring platsens berättelse. Det kan också bidra till ett kreativt och lekfullt förhållningssätt till utformningen av en byggnad förankrad i sin plats, och använder det för att skapa ett nytt tidlager av arkitektur i platsens historia. Dåligt genomförda blinkningar till historien riskerar dock att förvränga förståelsen för platsens karaktär och bli ett hinder för en bättre gestaltning.

Kopplas till strategierna arkitekturen ska stärka kulturarvet

Inspiration

Den nedbrunna byggnadens uttryck och gestaltningselement kan, om det görs respektfullt och integrerat i byggnadens gestaltungsidé, användas som utgångspunkt och inspiration för en ny byggnad, med syfte att skapa en synlig och historisk förankring i platsen. Det kan handla om att använda den nedbrunna byggnadens siluett eller sågtak som inspiration och gestaltningselement i den nya byggnaden, se figur 27.

Återanvändning av tegel

En del av den befintliga muren, motsvarande en sektion av sågtandsprofilen, ska bevaras och återanvändas i ny byggnad eller på gården. Också övrigt tegel från den nedbrunna byggnaden återanvänds på platsen, i ny fasad, som en del av gårdens utformning eller som allmän konstnärlig utsmyckning. Se figur 14 och 28.



Figur 27. Kvarterets tidigare byggnad har en formmässigt stark siluett och karaktäristisk utformning med sin sågtandsprofil, som både bär och stärker Industrilandskapets identitet i stadsbilden.



Figur 28. Äldre industribyggnader lagade och kompletterade med återbrukat tegel. Äldre tegelmur integrerad i ny bebyggelse, samt lagning och komplettering med återbrukat tegel. Kopparlunden, Västerås. Foto Norconsult

4. Medverkande

4.1. Konsult

Gestaltningssprogrammet har utarbetats av Radar arkitektur genom Mia Börjesson, med stöd av Elin Orstadius och Norconsult genom Mikael Hammerman.

4.2. Tjänstepersoner

Plansamordnare för detaljplanen har varit Jacquelyn Leiby. Planhandlingar vid samråd har upprättats av Jacquelyn Leiby, planarkitekt, samhällsbyggnadskontoret, detaljplanering.

Gestaltningssprogrammet har utarbetats i samverkan med följande tjänstemän inom Norrköpings kommun:

Karin Milles, stadsarkitekt, samhällsbyggnadskontoret,
övergripande samhällsplanering

Ellen Holtermann Wiig, stadsantikvarie, samhällsbyggnadskontoret,
övergripande samhällsplanering

Samhällsbyggnadskontoret

Julia Karlsson
enhetschef detaljplanering

Jacquelyn Leiby
planarkitekt

Referenser

Kommunala handlingar och riktlinjer

Arkitekturstaden Norrköping – riktlinje för arkitektur och stadsbyggnad.

Stadsbyggnadskontoret, Norrköpings kommun, antagen av kommunfullmäktige 2018-08-27.

Fördjupning av översiktsplanen för Industrilandskapet. Norrköpings kommun. Antagen i kommunfullmäktige 2006-05-29.

Övriga referenser

Riksintressen för kulturmiljövården Östergötlands län (E). Riksantikvarieämbetet. 2016-02-05.