



*Inom en tomt i området föreslås ingen byggrätt på grund av risk för bergras*

## **GENOMFÖRANDEBESKRIVNING**

tillhörande detaljplan för

### **Graversfors, delen NORRA KUNGSSTEN**

**(VA-område 5 och 10 norra)**

inom Kvillinge i Norrköpings kommun

Stadsbyggnadskontoret, fysisk planering den 24 september 2008  
rev. den 4 december 2008

## **ANTAGANDEHANDLING**

Antagen i SPN: 2009-01-27, § 16

Laga kraft: 2017-06-30

Genomförandetidens sista dag: 2027-06-30

## ORGANISATORISKA FRÅGOR

### Tidplan

Detaljplanen har upprättats för normalt förfarande med en preliminär tidplan. Samråd hölls våren 2008. Beslut om utställning beräknas ske i höst. Kring årsskiftet kan stadsplaneringsnämnden anta planen. Laga kraftbeslutet tas tre veckor efter justering av sammanträdesprotokollet.

### Genomförandetid

Genomförandetiden har satts till 10 år från den dag då planen vinner laga kraft. Tiden bedöms vara tillräcklig för utbyggnaden inklusive VA-nätet.

### Ansvarfördelning, huvudmannskap

Kommunen är inte huvudman för allmän plats och vägar inom området. Nuvarande huvudman är Graversfors vägförening som förvaltar vägarna gemensamhetsanläggningen Kvillinge-Skriketorp ga:3. Naturmarken sköts av Kungsstensområdets samfällighetsförening har fastighetsägaransvaret för allmän plats.

Vägverket är väghållare för riksvägen Rv55 utanför planområdet. Vägverket har ansvarat för bygget av bron för vägen och anslutningen till planområdet. Kommunen och vägföreningen har ansvarat gemensamt för utbyggnaden av den nya tillfartsvägen till området under bron.

En gemensamhetsanläggning avseende sommarvattenförsörjning med registreringsnummer Skriketorp ga:1 förvaltas av Kungsstensområdets samfällighetsförening via en ledning från sjön Näknen.

(Gemensamhetsanläggningen Skriketorp ga:2 är vattenförening i södra Graversfors.)

### Avtal

Ett avtal om utbyggnaden av tillfarten har träffats mellan kommunen och Graversfors vägförening. Vidare ska avtal träffas mellan kommunen och vägföreningen om uppustning av vägnätet inom planområdet bland annat.

## FASTIGHETSRÄTTSLIGA FRÅGOR

### Fastighetsbildning, gemensamhetsanläggning med mera

Detaljplanen är anpassad till befintliga fastighetsgränser och någon fastighetsreglering krävs inte.

Drift och underhåll samt anläggning av gator och andra allmänna platser åvilar Graversfors vägförening. Ny vägförrättning gjordes under 2003-2004 genom vilken Stensområdet öster om järnvägen utträdde ur vägföreningen. Den nya detaljplanen avviker i några avsnitt från redovisningen i vägförrättningen när det gäller utformningen av gatemark. Det bedöms dock inte nödvändigt att redan nu göra en ny förrättning utan kan förmodligen tas senare i samband med andra åtgärder.

Bekostnad av åtgärder för enskild fastighet gentemot buller för att uppnå de kvalitetsmål som ställs i planen åvilar den enskilda fastighetsägaren.

### **Fastighetsplan**

Inga fastighetsplaner gäller inom planområdet. Ny fastighetsplan behöver inte upprättas.

## **EKONOMISKA FRÅGOR**

### **Planekonomi**

#### *Infart till området*

Kommunen har i avtal med Vägverket reglerat byggandet av områdets tillfartsväg under riksvägen. Tillfartsvägen har överförts till vägföreningen genom särskilt avtal mellan kommunen och Graversfors vägförening. (Ekonomi för den illustrerade bron över järnvägen har inte utretts eftersom marken som skulle beröras inte ingår i den nu aktuella planen.)

## **TEKNISKA FRÅGOR**

### **Tekniska utredningar med mera**

ÅF-Ingemansson AB har upprättat "Byggnadstekniska bulleråtgärder för huskonstruktion" daterade den 22 januari 2007.

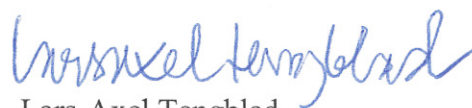
**Bilaga**

## **MEDVERKANDE TJÄNSTEMÄN**

Denna genomförandebeskrivning har upprättats av fysisk planering tillsammans med överingenjör Björn Lunnerdal, mark- och exploatering.



Dag Johansson  
stadsarkitekt



Lars-Axel Tengblad  
arkitekt

Norrköpings Kommun  
Planenheten  
Drottninggatan 7-9  
601 81 Norrköping

Jönköping 2007-01-22

NORRKÖPINGS KOMMUN Stadsbyggnadskontoret Planenheten	
2007-01-24	
Dnr SPN- 6/2004	Dplan 214
Handl.nr SPN-2007.404	

Er referens: Gunilla Holmquist

Vår referens: Torbjörn Appelberg, 60-02370-06112100

## Graversfors, Norrköpings kommun

### Byggnadstekniska bulleråtgärder för huskonstruktion

#### Bakgrund och syfte

Ingemansson har tidigare utfört en bullerutredning för området Graversfors i Norrköpings kommun. Denna komplettering avser att ge översiktliga förslag på byggkonstruktioner för att uppfylla riktvärden inomhus och vid uteplatser för fastigheterna inom område C (blå).

#### Förutsättningar

Ljudnivåerna utomhus överstiger ej ekvivalent ljudnivå 65 dBA eller maximal ljudnivå 80 dBA inom detta område. Åtgärdsförslagen som följer baseras således på att man ej behöver ha någon fysisk bullerskyddsåtgärd utomhus såsom skärm eller vall.

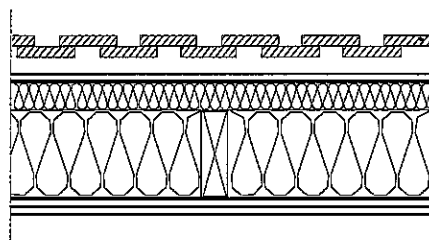
Trafikbuller inomhus i ett rum bestäms, förutom av trafikbullernivån utomhus av en mängd olika faktorer. De viktigaste är:

- Buller via fönster
- Buller via uteluftsdon (ventiler)
- Buller via ytterväggens olika delar
- Buller via ev tak och vindsbjälklag
- Rummets storlek och möblering

Då rummets storlek, areaförhållande mellan fönster och vägg troligtvis skiljer sig från hus till hus är förslagen som följer att betrakta som översiktliga.

## Yttervägg

Ytterväggarnas reduktionstal skall vara minst 8 dB högre än fönsterpartiernas. Det innebär att för det aktuella fallet bör ytterväggarna ha ett reduktionstal på ca  $R_w \geq 49$  dB. Exempel på sådan yttervägg ges i figuren nedan.



Träpanel

9 mm gips

45 mm mineralull/

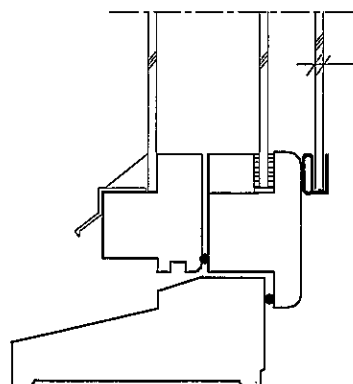
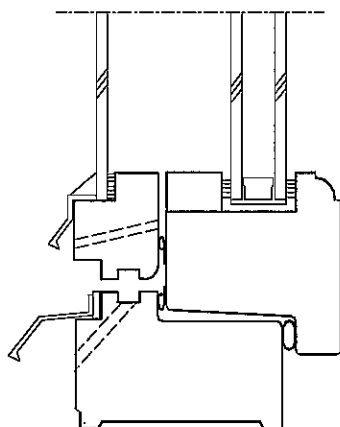
45 mm regel

145 mm mineralull

2x13 mm gips

## Fönsterpartier

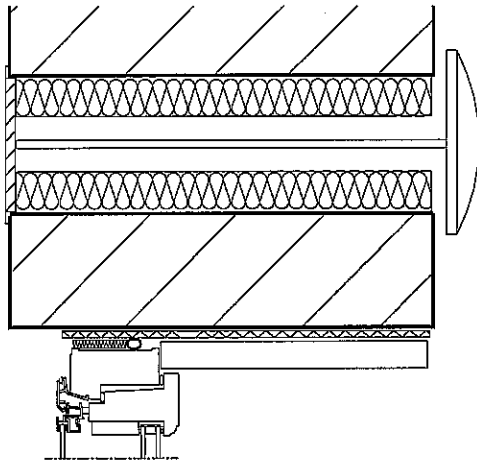
Normalt domineras inomhusnivån från trafiken via ljud genom fönsterpartierna. För att uppfylla riktvärdena inomhus bör fönsterpartierna i byggnaderna ha ett reduktionstal på ca  $R_w \geq 39$  dB. Exempel på sådana fönster ges i figuren nedan.



Tilläggsruta på insidan

## Uteluftsdon

Eventuella uteluftsdon i fasad skall väljas med ljudreduktion  $D_{n,e,w}$  (rel 10 m<sup>2</sup>) minst 45 dB för att uppfylla riktvärden. Exempel på sådant uteluftsdon ges i figuren nedan.



## Dörrar

Eventuella dörrar i fasad mot järnvägen bör uppfylla ljudkrav som fönsterpartier.

## Tak

Vid speciella fall (främst rörande flygbuller) har ljudtransmission via tak och vindsbjälklag betydelse för ljudnivån inomhus. För väg- och tågbuller i Graversfors är buller via takkonstruktionen troligtvis försumbar.

## Uteplatser

Uteplatsernas läge och förutsättningar kan skilja från fastighet till fastighet. Generellt kan dock sägas att:

- Avskärmningarna skall vara täta i sin helhet från marken till toppen av skärmen.
- Skärmens höjd skall vara ca 0,5 m över siktlinjen från spår till stående person på uteplatsen.
- Skärmen skall täcka i längd täcka in hela vinkelområdet mot spåret, d v s ingen del av spåret får vara synligt

Med vänlig hälsning  
ÅF-Ingemansson AB  
Jönköping



Torbjörn Appelberg

Granskad av:  
Magnus Ingvarsson