



Let's
create
Norrköping



Malmölandet



Melby, Landsjö

UNDERLAG TILL FÖRDLUPNING AV ÖVERSIKTSPLANEN FÖR MELBY, LANDSJÖ OCH LÖFSTAD:

Översiktlig alternativstudie för områden för ytkrävande verksamhet



Häradsudden

Underlag, 10 juli 2020

Diarienummer: KS 2018/0596

Underlagsrapport till
Fördjupning av översiktsplan för verksamheter Landsjö-
Löfstad-Melby

2020-07-10

Underlagsrapporten är framtagen av
samhällsbyggnadskontorets enhet för översiktlig planering med
stöd av Radar arkitektur & planering AB.

Layout:

Norrköpings kommun och Radar arkitektur & planering AB

Foto, kartor och illustration:

Radar arkitektur & planering om inget annat anges.

Innehåll

Sammanfattning.....	4
Verksamhetsområden ÖP Staden – översyn.....	5
Ytkrävande verksamheter – tre lokaliseringar.....	8

Sammanfattning

Denna rapport redovisar en översyn över områden inom kommunen som har potential för ytkrävande verksamheter och är ett underlag till fördjupningen av översiktsplanen för Melby, Landsjö och Löfstad. Genom beslut i kommunfullmäktige ska samhällsplaneringsnämnden och tekniska nämnden planlägga och bygga ut ”större verksamhetsområden” för logistik- och industrietableringar (KS 2019/0324).

Översynen är gjord eftersom samhällsbyggnadskontoret bedömer att de verksamhetsområden som redovisas i ÖP Staden (antagen 2017-06-19) har begränsade möjligheter att utvecklas för ytkrävande verksamheter. Inte heller i ÖP Landsbygden (antagen 2017-06-19) finns områden utpekade som lämpliga för sådan verksamhet.

I ÖP Staden redovisas 12 områden för verksamheter, se figur 2. Översynen avser dessa områden och sammanställningen visar att inget av områdena har goda förutsättningar för ytkrävande verksamheter förutom Malmölandet. Malmölandet har dock utmaningar vad gäller markåtkomst.

Eftersom inga områden utanför staden pekas ut för verksamheter i ÖP Landsbygden har en genomgång

av potentiella områden längs det nationella stråket E4 genomförts. I en förstudie ”Verksamhetsområden intill Ostlänken” 2020-01-14 studeras tre områden längs E4/Ostlänken, kring trafikplats Strömsfors, trafikplats Löfstad och trafikplats Melby. Områdena kring Löfstad (Häradsudden) och Melby (Melby, Landsjö) jämförs i detta underlag med Malmölandet. Området vid Strömsfors bedöms inte motsvara de andra i effektivitet och terrängförhållanden.

En genomgång har genomförts av de tre lokaliseringförslagen avseende komplexitet i de frågeställningar som behöver utredas för att möjliggöra ytkrävande verksamheter. Det har vägts samman med en översiktlig bedömning av effekter på kvaliteter och andra planeringsaspekter för en hållbart utveckling.

Sammanställningen framgår av tabell till höger. Den visar att Malmölandet har många utmaningar. Häradsudden och Melby, Landsjö bedöms ha mindre komplexitet framför allt vad gäller exponering och tillstånd (Häradsudden) samt ytor och markåtkomst (Melby, Landsjö).

ASPEKTER	MALMÖ-LANDET	HÄRADSUD-DEN	MELBY, LANDSJÖ
YTOR M.M.			
MARKÅTKOMST ETC.			
INFRASTRUKTUR			
EXPONERING			
LANDSKAPETS KARAKTÄR			
LANDSKAPETS FUNKTION			
LANDSKAPETS RELATION			
TILLSTÅND			
MILJÖMÅL			

Figur 1. Sammanfattning av genomförbarhet/effekter för tre potentiella områden för ytkrävande verksamheter. Ju mörkare färg desto större komplexitet i frågeställningarna kring genomförbarhet.

1. Verksamhetsområden ÖP Staden – översyn

Översiktsplan för staden (2017) anger mark- och vattenanvändningen i kommunens stadsområde och närmaste omland. I en särskild redovisning illustreras vilka områden som kan utvecklas för blandad stadsbebyggelse och verksamhetsområden. Kartan visas på nästa uppslag. Här har kartan kompletterats med färger efter samhällsbyggnadskontorets bedömning av genomförbarheten.



Ofärgade områden är ianspråkta i stor utsträckning och kan främst kompletteras med mindre verksamheter.



I gröna områden pågår arbete med detaljplan eller planeras starta inom kort



I gula områden kan arbete påbörjas med förstudier eller detaljplaneläggning. Alla områden har kända motstående intressen. Genomförandetiden bedöms också kunna vara lång, devis på grund av detta. De motstående intressena handlar om jordbruksmark, strandskydd, ekologiska funktioner markägoförhållanden m.m.



De röda områdena markerar sådana där förutsättningarna att utveckla marken för verksamheter är än mer osäkra av olika anledningar.

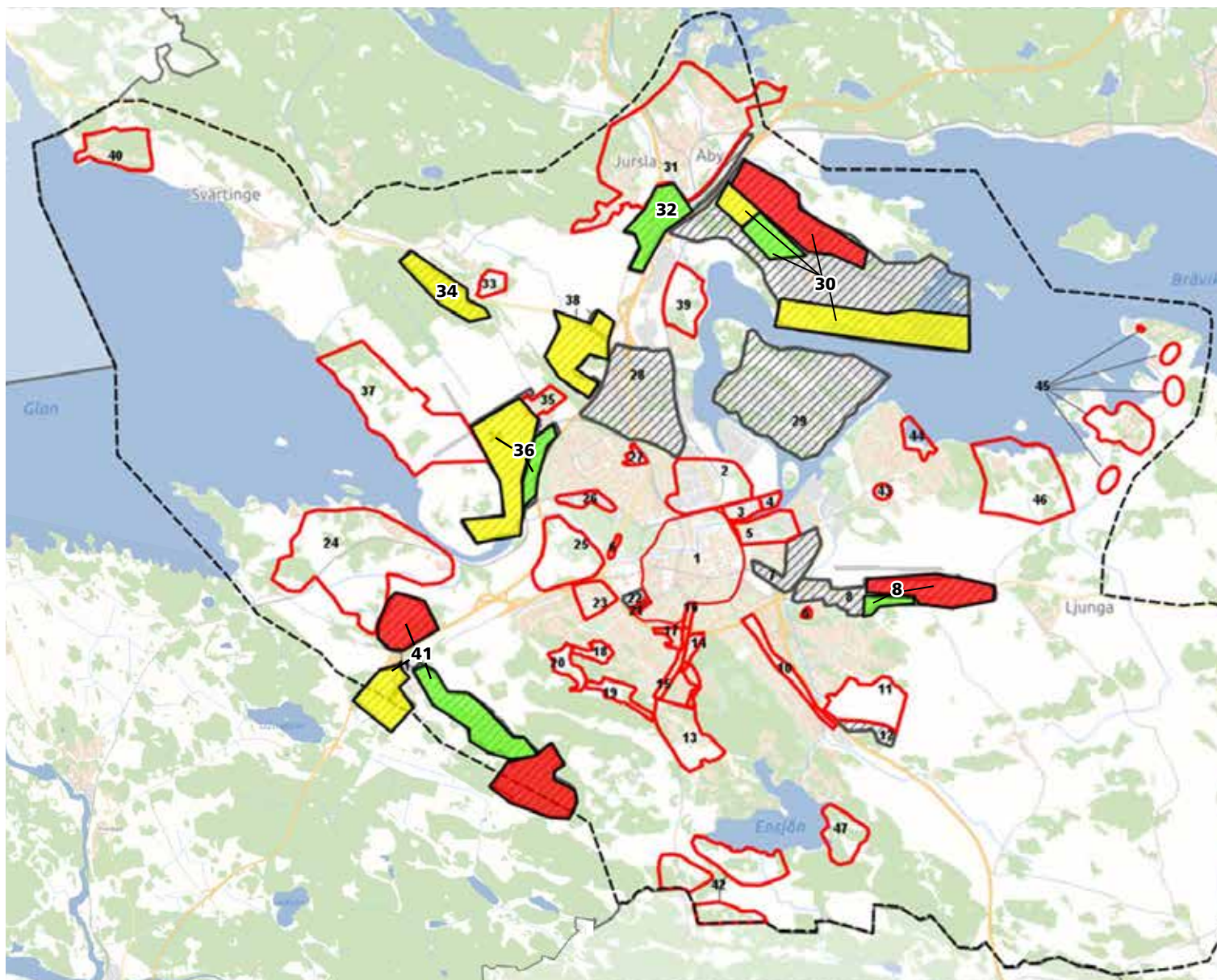
Det politiska uppdraget innebär att studera möjligheterna att lokalisera större verksamhetsområden för logistik- och industrietableringar. Dessa ytkrävande och störande verksamheter har särskilda behov. I tabellerna på nästa sida framgår bedömningar kring möjligheterna att utveckla områdena för verksamheter.

Slutsats

Slutsatsen av genomgången är att endast Malmölandet har tillräckligt stora ytor för att etablera större sammanhängande logistik- och industriverksamheter. För Malmölandet har ett planprogram upprättats (2017) där planeringsförutsättningar och konsekvenser är belysta på en övergripande nivå. Malmölandet utvärderas vidare i del 2 ”Ytkrävande verksamheter – tre lokaliseringar” i denna rapport.

Verksamhetsområden utpekade i Översiktsplan för staden (2017)	Möjlighet att skapa stora sammanhängande ytor	Lämpligt för störande verksamheter (Ej nära bostäder)	Närhet till E4	Närhet till annan infrastruktur	summa kryss
7. Risängen					0
8. Kungsängens verksamhetsområde	X	X		X flygplats	3
12. Södra Brännestad verksamheter				X E22	1
22. Verksamheter vid Skarphagsleden					0
28 Ingelsta			X		1
29. Händelö	X	X		X hamn/spår/väg	3
30. Malmölandet	X	X	X	X spår/kombiterminal	4
32. Verksamhetsområde i Jursla, Åby och Dövestad			X		1
34. Ringstamo verksamhetsområde				X väg 51	1
36. Bråvalla	X	X	X		3
38. Grimstad verksamhetsområde	X	X	X	X väg 51	4
41. Klinga	X	X	X		3

Område	kryss	Kommentar
8. Kungsängens verksamhetsområde	3	Strategiska områden nära staden. Ej lämpligt för transportintensiva verksamheter med anledning av läget i förhållande till väginfrastruktur. Långt från E4. Jordbruksmark.
29. Händelö	3	Begränsat antal stora tomter kvar inom området. Vissa befintliga verksamheter är miljöfarliga verksamheter som begränsar områdets utveckling. Ytor för grön infrastruktur säkras i området.
30. Malmölandet	4	Privat markinnehav försvårar markåtkomst. Jordbruksmark.
36. Bråvalla	3	Markföreningar och Försvarsmaktens intressen försvårar utvecklingen av området. Delvis jordbruksmark.
38. Grimstad verksamhetsområde	4	Jordbruksmark. Strategiskt viktigt område i stadens omedelbara närhet. Ej lämpligt för verksamheter med krav på stora ytor.
41. Klinga	3	<i>Delområde norr:</i> Pågående täktverksamhet, privat mark; <i>delområde väster:</i> pågående täktverksamhet samt inom Ostlänkens korridor; <i>delområde sydost:</i> detaljplanearbete pågår, tas i anspråk på kort sikt, <i>delområde längst i sydost:</i> privat mark, utvecklas på längre sikt.



- Blandad stadsbebyggelse
- Verksamheter – ianspråktaga
- Verksamheter – planeringsarbete pågår eller planeras starta inom kort
- Verksamheter – planerings-/förstudiearbete kan påbörjas/planeras. Kända motstående intressen finns och/eller lång genomförandetid.
- Verksamheter – osäkra förutsättningar att utveckla marken

Figur 2. Utdrag ur "ÖP Staden" (antagen 2017-06-17) med områden för verksamheter, blandad stadsbebyggelse och förtätning av innerstaden.

2. Ytkrävande verksamheter – tre lokaliseringar

För att studera möjligheterna till ytkrävande verksamheter har samhällsbyggnadskontoret studerat möjligheterna inom hela kommunen. Under rubrik 1 redovisas en genomgång av verksamhetsområden inom ÖP Staden (2017). Inom ÖP Landsbygden (2017) anges inga områden särskilt för denna typ av verksamhet.

De senaste åren har dock två förstudier genomförts för verksamhetsmark kopplade till E4 och Ostlänken. Det är **”Verksamhetsområde för sortering och återvinning” (2018)** samt **”Förstudie Verksamheter intill Ostlänken, Norrköping” (2020)**. I förstudierna identifierades två områden som inte har stöd i ÖP – kring Trafikplats Löfstad (Häradsudden) och kring Trafikplats Melby (Melby, Landsjö).

Kring Malmölandet, som identifierades som delvis lämpligt för ytkrävande verksamheter under rubrik 1, upprättades ett planprogram 2017.

De tre områdena Häradsudden; Melby, Landsjö samt Malmölandet jämförs här avseende effekter och konsekvenser för ett antal aspekter. I samband med förstudien för verksamheter intill Ostlänken genomfördes en integrerad landskapskaraktärsa-

analys (ILKA) och till planprogrammet för Malmölandet genomfördes en MKB. Dessa har utgjort underlag till effekt- och konsekvensbedömningen som följer för aspekterna:

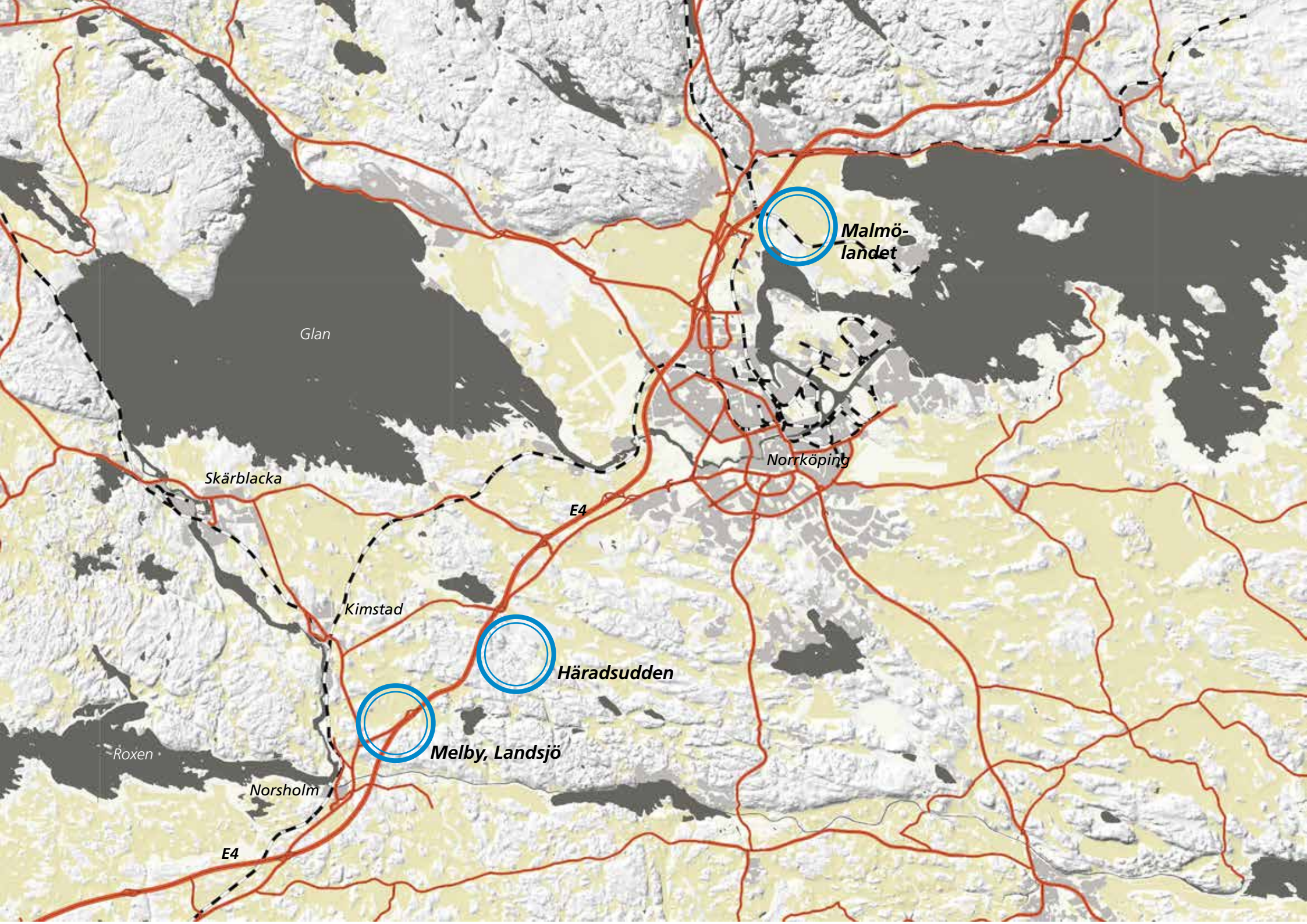
- ytor m.m.
- markåtkomst etc.
- infrastruktur
- exponering
- landskapets karaktär
- landskapets funktion
- landskapets relation
- tillstånd
- miljömål

Slutsats

Den övergripande analysen visade att det finns många olika kvaliteter i de tre områdena Malmölandet, Häradsudden och Melby, Landsjö.

Genomförbarhet/effekter för områdena har färgats i olika ton i den efterföljande tabellen, sammanfattad på sidan 4. Ju mörkare färg desto större komplexitet i frågeställningarna kring genomförbarhet.

Det är framför allt frågan om markåtkomst som gör att fokus bör inriktas på Melby, Landsjö. Området kring Häradsudden bör kvarstå som ett framtida utredningsområde.



**Malmö-
landet**

Glan

Skärblacka

Norrköping

E4

Kimstad

Häradsudden

Roxen

Melby, Landsjö

Norsholm

E4

ASPEKTER	MALMÖLANDET	
BEDÖMNINGСУNDERLAG:	Miljökonsekvensbeskrivning tillhörande program för Malmölandet, Norrköpings kommun (2017.10.25)	
YTOR M.M. Bruttoytor för utveckling av ytkrävande verksamheter. Specificering av ianspråktagen jordbruksmark. Gradering: obetydlig, liten, måttlig, stor tillgång till mark	Liten tillgång <ul style="list-style-type: none"> • Total yta: 560 ha, enligt planprogram. • Varav jordbruksmark som kan komma att ianspråkta: 320 ha • Marktillgång är begränsad, se Genomförande 	YTOR M.M.
GENOMFÖRANDE AVSEENDE MARKÅTKOMST ETC. Möjligheten att genomföra planering av verksamhetsområden utifrån markåtkomst etc. Gradering: okomplicerad, låg, måttlig, hög komplexitet	Hög komplexitet <ul style="list-style-type: none"> • Stora markområden är inte tillgängliga beroende på att markåtkomsten inte är säkrad. 	MARK-ÅTKOMST
INFRASTRUKTUR Behov av ombyggnad av befintliga trafikplatser och tillfartsvägar Gradering: obetydliga, små, måttliga, stora om- och nybyggnader	Små om- och nybyggnader <ul style="list-style-type: none"> • De huvudsakliga infrastruktursatsningarna för anslutning av området till E4, Händelö och hamnen är genomförda. Infrastruktur inom verksamhetsområdena kvarstår att bygga ut. 	INFRASTRUKTUR
EXPONERING Exponering av verksamhetsområde mot E4 och mot omgivande folkrika områden och boendemiljöer Gradering: ingen, liten, måttlig, hög exponering	<ul style="list-style-type: none"> • Första slättland som möter resenärer på E4 norrifrån. • Synligt från utblickar i Åby och Jursla. Vy för många boende. 	EXPONERING
LANDSKAPETS KARAKTÄR Nyckelkaraktärer/byggstenar i landskapet som är känsliga för förändring eller har potential att stärkas. Gradering: obetydliga, små, måttliga, stora effekter/konsekvenser	Stora effekter/konsekvenser <ul style="list-style-type: none"> • Skalbrott samt strukturbrott när del av godslandskapet omvandlas till verksamhetsområde med storskaliga strukturer. • Förändrad karaktär (landskapsbild/öppenhet) om verksamhetsområdet blir dominerande i det öppna godslandskapet. • Landskapsbilden påverkas genom att det öppna kulturlandskapet förändras till ett bebyggt landskap präglat av industrier och infrastruktur. 	LANDSKAPETS KARAKTÄR

	HÄRADSUDDEN	MELBY, LANDSJÖ
	Förstudie Verksamheter intill Ostlänken, Norrköping (2020.01.14.)	Förstudie Verksamheter intill Ostlänken, Norrköping (2020.01.14.)
YTOR M.M.	Måttlig tillgång <ul style="list-style-type: none"> Total yta: 107 ha, enligt föreslagna ytor för verksamhet i förstudie. Varav jordbruksmark som kan komma att ianspråkats: 0 ha Marktillgång kan eventuellt vara begränsad, se Genomförande 	Stor tillgång <ul style="list-style-type: none"> Total yta: 141 ha, enligt föreslagna ytor för verksamhet i förstudie. Varav jordbruksmark som kan komma att ianspråkats: 63 ha
MARK-ÅTKOMST	Måttlig komplexitet <ul style="list-style-type: none"> Kring stora markområden finns osäkerheter om åtkomst till mark beroende på Lövsstads speciella markägoförhållanden samt allmänt förvaltat mark genom Lösings Häradsallmänning. Möjligheterna inte undersökta. 	Okomplicerad <ul style="list-style-type: none"> Markägare har uttryckt vilja till utveckling av marken. En av markägarna har lämnat in planansökan för del av området.
INFRASTRUKTUR	Små om- och nybyggnader <ul style="list-style-type: none"> Befintlig trafikplats och tillfartsväg är anpassade för tung trafik till Häradsuddens avfallsanläggning. Korsningar i trafikplatsen behöver byggas om för att klara kapacitetsökning. 	Stora om- och nybyggnader <ul style="list-style-type: none"> Stor ombyggnad krävs av befintlig trafikplats för ett fullt utbyggt verksamhetsområde, för att möjliggöra påfarter och avfarter i båda riktningarna. Bron över E4 i trafikplatsen är smal och behöver ersättas. Korsningar i trafikplatsen behöver byggas om för att klara kapacitetsökning.
EXPONERING	Ingen eller mycket liten exponering <ul style="list-style-type: none"> Ostlänken ligger mellan E4 och möjligt verksamhetsområde. 	Måttlig exponering <ul style="list-style-type: none"> Synligt på avstånd vid färd söderut på E4 Skyttiläge mot E4 kan skapas på en sträcka av ca 700–1 000 m
LANDSKAPETS KARAKTÄR	Små effekter/konsekvenser <ul style="list-style-type: none"> Avskilt beläget Närhet till stor avfallsanläggning 	Stora effekter/konsekvenser <ul style="list-style-type: none"> Skalbrott samt strukturbrott när del av godslandskapets öppna landskapsrum omvandlas till verksamhetsområde med storskaliga strukturer. Risk för skal- och strukturbrott om stora massomflyttningar bryter den småskaliga strukturen öster om E4. Förändrad karaktär (landskapsbild/öppenhet) om verksamhetsområdet blir dominerande i det öppna godslandskapet norr och nordväst om Melby trafikplats.

ASPEKTER	MALMÖLANDET	
<p>LANDSKAPETS FUNKTION</p> <p>Ekologiska och kulturhistoriska system som är känsliga för förändring eller har potential att stärkas.</p> <p>Gradering: obetydliga, små, måttliga, stora effekter/konsekvenser</p>	<p>Stora effekter/konsekvenser</p> <ul style="list-style-type: none"> • Utradering av åkermark (irreversibelt). Utradering av försörjande ekosystemtjänster från jordbruk. Jordbruksmarken utgörs av stora sammanhängande arealer som är stadsnära. Måttliga till stora konsekvenser. • Viktiga ek- och ädellövmiljöer kommer finnas kvar och ha kvar sin funktion som en del i spridningstråk i nord-sydlig riktning. • Ekmiljöstråket i västlig riktning bryts, vilket försvagar ekmiljöerna på Malmölandet ytterligare. • Spridningssamband kopplade till närliggande Natura 2000 områden bryts. • Vissa strandängar tas i anspråk ger betydande effekter på ett lokalt/kommunalt värde. Förlust av livsmiljöer för fåglar. Måttliga konsekvenser. • Utbyggnad enligt programmet innebär att spridningssamband kopplade till ekmiljöer och Natura 2000 områden bryts vilket riskerar att negativ påverka gynnsam bevarandestatus för ingående arter. • Ekmiljöerna sammanfaller med kulturmiljö vid Krusenhovs gård. • Kulturmiljöer som Krusenhovs gård förlorar en del av sitt sammanhang. Detta blir även en konsekvens för herrgårdsmiljöerna utanför området, Björnviken och Björnäs. Stora till mycket stora konsekvenser. 	<p>LANDSKAPETS FUNKTION</p>
<p>LANDSKAPETS RELATION</p> <p>Sociala system och strukturer är känsliga för förändring eller har potential att stärkas. Gäller människors nyttjande av landskapet i vardagslivet för arbetsresor för rekreation etc.</p> <p>Gradering: obetydliga, små, måttliga, stora effekter/konsekvenser</p>	<p>Måttliga konsekvenser</p> <ul style="list-style-type: none"> • Strand- och skogsmiljöerna är lämpliga miljöer för rekreation och friluftsliv och besöksmål för bland annat fågelskådare. Delar av dessa tas i anspråk. Måttliga konsekvenser. • Mindre vägar som används som motionsspråk exploateras samt närheten till fågelholkar begränsas. Måttligt negativa konsekvenser. • Om Krusenhovs gård öppnas för allmänheten så genereras små positiva konsekvenser. 	<p>LANDSKAPETS RELATION</p>

	HÄRADSUDDEN	MELBY, LANDSJÖ
LANDSKAPETS FUNKTION	<p>Små effekter/konsekvenser</p> <ul style="list-style-type: none"> • Avskilt från områden med höga kvaliteter ur ett landskapsperspektiv. • Blandanvändningen ger en tålighet för fler blandade användningar 	<p>Stora effekter/konsekvenser</p> <ul style="list-style-type: none"> • Utradering av åkermark (irreversibelt). Utradering av försörjande ekosystemtjänster från jordbruk. • Stor påverkan på historiska samband. De industrialiserade delarna av landskapet är knutna till Motala ström, med orter, infrastruktur, vägar, kraftledningar etc. – etableringar i godslandskapet bryter strukturen. • Risk för större strukturomvandling av det öppna kulturlandskapet genom en "första etablering" i det öppna landskapet. Risk att etableringar fortsätter på jordbruksmark vilket har kumulativa effekter. • Stor risk för brott i ekologiska spridningssamband för ädellövnätverk, gräsmarker m.m. med negativa konsekvenser för biologisk mångfald. • Blandanvändningen ger en tålighet för fler blandade användningar öster om E4
LANDSKAPETS RELATION	<p>Små effekter/konsekvenser</p> <ul style="list-style-type: none"> • Få närboende • Få tecken på aktivt friluftsliv 	<p>Stora effekter/konsekvenser</p> <ul style="list-style-type: none"> • Upplevelsen av det öppna godslandskap från färd genom godslandskapet och vid färd på E4 påverkas. • Risk att påverka torpmiljöer med bostäder och relationen till respektive gods.

ASPEKTER	MALMÖLANDET	
<p>TILLSTÅND</p> <p>Bedömd risk, komplexitet och omfattning av tillstånd enligt miljöbalken, kulturmiljölagen m.fl.</p> <p>Gradering: okomplicerad, låg, måttlig, hög komplexitet</p>	<p>Hög komplexitet</p> <ul style="list-style-type: none"> Jordbruksmark, nationellt intresse (3 kapitlet miljöbalken): ianspråktagande av jordbruksmark. Ingen värdering av jordbruksmarken har gjorts i kommunalt eller regionalt perspektiv men MKB:n för Malmölandet konstaterar att stadsnära sammanhängande arealer av jordbruksmark kan utgöra en viktig resurs för framtida försörjning (generationsmålet). Konsekvenserna bedöms till måttliga till stora. Biotopskydd: alléer, åkerholmar, stenmurar i odlingslandskapet m.m. Spridningsstråk av ekmiljöer genom området som kopplar till utpekade Natura 2000-områden på Malmölandet och Händelö bryts. Planering enligt förslaget bör föregås av tillståndsprocess enligt 7 kapitlet 28 § miljöbalken. Fornlämningar finns i jordbruksmark och på åkerholmar. Utgrävningarna vid Ströja ger anledning att tro att det finns fler fornlämningar. Stora till mycket stora konsekvenser. Fauna som omfattas av artskydd har identifierats – fågelarter, skalbaggar, fladdermöss. Artskydd: påverkan av störning för närliggande fågelarter behöver utredas, särskilt häckningsmiljöer för havsörn. Med anpassningar och skötsel så kan programmet innebära positiva konsekvenser men i ett värsta scenario kan utbyggnad enligt programmet ge betydande effekter på ett område som i sin helhet bedöms ha ett regionalt värde vilket medför stora konsekvenser. Miljökvalitetsnormen för luft bedöms inte överskridas. Uppfyllandet av miljökvalitetsnormen för vatten försvåras på grund av föreslagna hamnutveckling. Stora till mycket stora konsekvenser. 	<p style="writing-mode: vertical-rl; transform: rotate(180deg);">TILLSTÅND</p>

	HÄRADSUDDEN	MELBY, LANDSJÖ
TILLSTÅND	<p>Låg komplexitet</p> <ul style="list-style-type: none"> • Inga idag utpekade förhöjda natur- eller kulturvärden påverkas. • Möjligheten att hålla miljö kvalitetsnormer har inte utvärderats 	<p>Måttlig komplexitet</p> <ul style="list-style-type: none"> • Jordbruksmark, nationellt intresse (3 kapitlet miljöbalken): ianspråktagande av jordbruksmark. Ingen värdering av jordbruksmarken har gjorts i kommunalt eller regionalt perspektiv men MKB:n för Malmölandet konstaterar att städsnara sammanhängande arealer av jordbruksmark kan utgöra en viktig resurs för framtida försörjning (generationsmålet). Konsekvenserna bedöms till måttliga till stora. • Biotopskydd: alléer, åkerholmar, stenmurar i odlingslandskapet m.m. • Mindre känsliga/komplexa skogliga områden avseende tillståndsprocesser. Inga idag utpekade förhöjda natur- eller kulturvärden påverkas. • Möjligheten att hålla miljö kvalitetsnormer har inte utvärderats

ASPEKTER	MALMÖLANDET	
<p>NATIONELLA MILJÖMÅL</p> <p>Uppfyllelse av nationella miljömål</p> <p>Gradering: obetydlig, liten, måttlig, stor risk att miljömål inte nås</p>	<p>Måttlig risk att miljömål inte nås</p> <ul style="list-style-type: none"> • Begränsad klimatpåverkan – för att bidra till målets uppfyllelse behöver verksamheter och transportstrukturer stötta ett hållbart system på en regional nivå – kräver studier på regional nivå för att ge svar. • Grundvatten av god kvalitet – för att bidra till målets uppfyllelse behöver dagvattenhantering hanteras på ett högkvalitativt sätt – bedöms kunna uppfyllas. • Ett rikt odlingslandskap – bedöms bidra negativt till miljömålet, både för odlingsmarken och biotoper på åkerholmar, kantzoner etc. Spridningssamband i odlingslandskapet behöver särskilt beaktas. • Frisk luft – bedöms kunna bidra positivt till frisk luft i Norrköpings tätort om tung trafik flyttas ut ur centrala staden. På total nivå behöver transporter för verksamheter generellt minska sina utsläpp av föroreningar och partiklar. • Hav i balans samt levande kust och skärgård – för att bidra till målets uppfyllelse behöver dagvattenhantering hanteras på ett högkvalitativt sätt – bedöms kunna uppfyllas. • Ingen övergödning – för att bidra till målets uppfyllelse behöver transporter för verksamheter generellt minska sina utsläpp av övergödande föroreningar. • Myllrande våtmarker – Motala ström kantas av våtmarksmiljöer. För att bidra till målets uppfyllelse behöver dagvattenhantering hanteras på ett högkvalitativt sätt – bedöms kunna uppfyllas. • God bebyggd miljö – bedöms bidra negativt till miljömålet, eftersom verksamhetsområden exponeras för ett stort antal boende och besökare till kommunen. En medveten gestaltning och styrning av skyltning etc. kan förbättra situationen. • Levande sjöar och vattendrag – för att bidra till målets uppfyllelse behöver dagvattenhantering hanteras på ett högkvalitativt sätt – bedöms kunna uppfyllas. • Ett rikt växt- och djurliv – se Ett rikt odlingslandskap. 	<p style="writing-mode: vertical-rl; transform: rotate(180deg);">MILJÖMÅL</p>

	HÄRADSUDDEN	MELBY, LANDSJÖ
MILJÖMÅL	<p>Liten risk att miljömål inte nås</p> <ul style="list-style-type: none"> • Begränsad klimatpåverkan – för att bidra till målets uppfyllelse behöver verksamheter och transportstrukturer stötta ett hållbart system på en regional nivå – kräver studier på regional nivå för att ge svar. • Grundvatten av god kvalitet – för att bidra till målets uppfyllelse behöver dagvattenhantering hanteras på ett högkvalitativt sätt med beaktande av avfallsanläggningens lakvattenbildning – bedöms kunna uppfyllas. • Ingen övergödning – för att bidra till målets uppfyllelse behöver transporter för verksamheter generellt minska sina utsläpp av övergödande föroreningar. • Myllrande våtmarker – Resebromosse. För att bidra till målets uppfyllelse behöver dagvattenhantering hanteras på ett högkvalitativt sätt – bedöms kunna uppfyllas. • God bebyggd miljö – bedöms kunna bidra till målets uppfyllelse genom att ytkrävande och eventuellt störande verksamheter samlokaliseras med Häradsuddens f.d. deponi. • Levande sjöar och vattendrag – för att bidra till målets uppfyllelse behöver dagvattenhantering hanteras på ett högkvalitativt sätt – bedöms kunna uppfyllas. • Levande skogar – bedöms kunna bidra till målets uppfyllelse om spridnings samband i skogsmiljöer beaktas, exempelvis ädellövs samband. Dessa berörs i begränsad utsträckning av aktuellt utredningsområde. • Ett rikt växt- och djurliv – se Levande skogar. 	<p>Måttlig risk att miljömål inte nås</p> <ul style="list-style-type: none"> • Begränsad klimatpåverkan – för att bidra till målets uppfyllelse behöver verksamheter och transportstrukturer stötta ett hållbart system på en regional nivå – kräver studier på regional nivå för att ge svar. • Grundvatten av god kvalitet – för att bidra till målets uppfyllelse behöver dagvattenhantering hanteras på ett högkvalitativt sätt – bedöms kunna uppfyllas. • Ett rikt odlingslandskap – bedöms bidra negativt till miljömålet, både för odlingsmarken och biotoper på åkerholmar, kantzoner etc. • Ingen övergödning – för att bidra till målets uppfyllelse behöver transporter för verksamheter generellt minska sina utsläpp av övergödande föroreningar. • Myllrande våtmarker – Landsjö omges av våtmarker. För att bidra till målets uppfyllelse behöver dagvattenhantering hanteras på ett högkvalitativt sätt – bedöms kunna uppfyllas. • God bebyggd miljö – bedöms bidra negativt till miljömålet, eftersom verksamhetsområden exponeras för ett stort antal och besökare till kommunen. En medveten gestaltning och styrning av skyltning etc. kan förbättra situationen. • Levande sjöar och vattendrag – för att bidra till målets uppfyllelse behöver dagvattenhantering hanteras på ett högkvalitativt sätt – bedöms kunna uppfyllas. • Ett rikt växt- och djurliv – se Ett rikt odlingslandskap.

Samhällsbyggnadskontoret

Samhällsbyggnadskontoret gör det möjligt för Norrköping att fortsätta växa och utvecklas på ett hållbart sätt. Vi planerar för nya stadsdelar och utvecklar befintliga miljöer. Med respekt för stadens själ och med mod och kreativitet skapar vi vårt färgstarka Norrköping tillsammans.

STADSBYGGNADSKONTORET

Adress: Trädgårdsgatan 21, 601 81 Norrköping

Tel: 011-15 00 00 Fax: 011-15 31 90

E-post: stadsbyggnadskontoret@norrkoping.se

www.norrkoping.se

