

2009-11-17

Handläggare, titel, telefon

Emma Johansson, ungdomssekreterare

011-15 15 86

”En verksamhet som bidragit med mycket positivt för brukarna och även personal”

Rapport över vård- och omsorgskontorets
läsombudsverksamhet



Vård- och omsorgskontoret

2009-09-25

Sammanfattning

Sedan 2002 har vård- och omsorgsnämnden anslagit medel till läsombudsverksamheten med syftet att:

- kunskap om läsningens betydelse blir en del i verksamheten,
- läsombudets kunskap sprids inom personalgrupperna,
- högläsning blir ett sätt att skapa koncentration, stimulans och lugn hos brukare,
- personalen får kunskap om litteratur och de läshjälpmiddel som finns på biblioteket.

Vård- och omsorgsprogrammet har genomfört en utvärdering av läsombudsverksamhet vid vård- och omsorgskontoret som riktar sig till äldre- och handikappomsorg. Utvärderare har varit ungdomssekreterare vid vård- och omsorgsprogrammet. Styrgruppen för läsombudsverksamheten har varit delaktiga i utvärderingens utformning. Utvärderingen har pågått under 2009 med syftet att:

- ta reda på hur läsombudsverksamheten vid vård- och omsorgskontoret fungerar,
- ta reda på hur styrgrupp, referensgrupp samt utbildade läsombud ser på den verksamhet som idag bedrivs,
- ta reda på om befintliga resurser är tillräckliga för att driva verksamheten.

Genom bland annat genomförandet av fokusgrupper med styrgrupp och referensgrupp, enkät till samtliga läsombud och insamling av statistik har nämnda frågeställningar besvarats.

Resultatet visar att läsombudsverksamheten vid vård- och omsorgskontoret i stort fungerar väl. Det som lyfts fram som särskilt positivt är bland annat att personalen har tid att läsa med brukarna. Brukarnas tillgång till litteratur ökar genom läsombudsverksamheten och organisationen kring läsombudsverksamheten fungerar väl. Läsombuden upplever även att enhetschefer och arbetskamrater är stöttande. I övrigt fungerar stödet från Stadsbiblioteket väl och det finns god tillgång till anpassad litteratur efter brukarnas behov. Även utbildningen som läsombuden genomgått ges ett gott betyg.

Det som lyfts fram som mindre bra är upplevelsen av bristande resurser i form av medel till bokmässor och liknande, svårigheten att engagera arbetskamrater samt att det för närvarande inte finns någon möjlighet till fortbildning. Läsombuden upplever också att de inte alltid har tid för det praktiska arbetet för att fungera som ombud.

Slutsatsen är att befintliga resurser för läsombudsverksamheten är tillräckliga för att nå ett gott resultat. Trots en liten resurs till relativt låg kostnad uppfyller verksamheten väl sitt syfte.

Idéer som lyfts fram om hur läsombudsverksamheten framöver kan utvecklas och förbättras är bland annat att sprida verksamheten till fler målgrupper. Då först och främst inom socialpsykiatrin. Ett annat behov som lyfts fram är att utbilda it-ombud som kan vara brukarna behjälpliga att använda datorn för att finna information.

Innehållsförteckning

Sammanfattning	sid. 2
Innehållsförteckning	sid. 3
Inledning	sid. 4
1. Bakgrund och nuläge	sid. 4-6
2. Syfte	sid. 6
3. Metod	sid.7-8
3.1 Intervju med samordnare för läsombudsverksamheten samt styrgrupp för läsombudsverksamheten	sid.7
3.2 Fokusgrupp	sid.7
3.3 Statistik	sid.8
3.4 Enkät	sid.8
3.5 Övrigt	sid.8
4. Resultat	sid. 8-23
4.1 Fokusgrupp med styrgrupp	sid. 8-9
4.2 Fokusgrupp med referensgrupp	sid. 10
4.3 Statistik	sid. 10-11
4.4 Enkät	sid. 11-23
4.5 Övrigt	sid. 23
5. Slutsatser och diskussion	sid. 24-26

Bilaga 1: Boklådor till läsombud handikappomsorg/äldreomsorg 2008

Bilaga 2: Enkät till läsombud

Bilaga 3: Kvalitetskarta: Fokusgrupp styrgrupp

Bilaga 4: Kvalitetskarta: Fokusgrupp referensgrupp

Inledning

Vård- och omsorgsprogrammet har genomfört en utvärdering av den läsombudsverksamhet som riktar sig till äldre- och handikappomsorg vid vård- och omsorgskontoret. Ungdomssekreterare inom vård- och omsorgsprogrammet har under 2009 intervjuat samordnare för läsombudsverksamheten och tillhörande styrgrupp, insamlat statistik från stadsbibliotekets utlåning av boklådor samt genomfört fokusgrupper med styrgrupp och referensgrupp kopplat till verksamheten. Samtliga läsombud har även tillfrågats att besvara en enkät om sin uppfattning av den nuvarande läsombudsverksamheten. Resultatet av undersökningen redovisas i denna rapport.

Rapporten inleds med en beskrivning av bakgrund och nuläge, syfte, och metod. Därefter följer en redovisning av resultaten – först redovisas fokusgrupper med styrgrupp och referensgrupp. Sedan analys av stadsbibliotekets utlåning av boklådor, resultat av enkät samt övrig information från Centrum för lättläst. Kommentarer till resultaten från mig som skrivit rapporten finns återkommande i avsnitten med resultatredovisning. Rapporten avslutas med slutsatser och diskussion.

1. Bakgrund och nuläge

Många unga och vuxna har svårt att läsa och ta till sig innehållet i en vanlig nyhetstidning eller bok. Ungefär 25 % av den vuxna befolkningen i Sverige läser inte så bra som man förväntas göra när man har gått ut grundskolan och man beräknar att 7-8 % har riktigt stora lässvårigheter.

Det finns många olika anledningar till att man har lässvårigheter. En funktionsnedsättning eller en sjukdom kan göra att man har svårt att läsa.

Att läsa högt är en effektiv metod för att bland annat skapa koncentration och väcka minnen. Läsning kan skapa lugn och bidra till ökat välbefinnande. (www.lattlast.se, 091006).

I Socialstyrelsens riktlinjer "Bostad med särskild service för vuxna enligt LSS" står att: *"En av kommunens uppgifter är att verka för att det allmänna fritids- och kulturutbudet blir tillgängligt för personer som omfattas av LSS... För att även människor med omfattande tillsyns- och omvårdnadsbehov skall ges möjlighet till fritidsverksamhet och kulturella aktiviteter ingår detta som en del i insatsen "bostad med särskild service för vuxna"*.

I vård- och omsorgsnämndens uppdragsplan för 2009 under verksamhetskrav för särskilda boendeformer för äldre och personer med funktionsnedsättningar står att: *"... De boende ska ha möjlighet att få individuellt anpassade vardags- och festaktiviteter inom sin boendeenhet kombinerat med möjlighet att kunna delta i det allmänna kultur- och fritidsutbudet."*

Vård- och omsorgskontoret

2009-09-25

Läsombudsverksamhet inom vård- och omsorgskontoret har pågått sedan 2002. Vård- och omsorgsnämnden anslag medel för utbildning av läsombud med syftet att:

- kunskap om läsningens betydelse blir en del i verksamheten,
- läsombudets kunskap sprids inom personalgrupperna,
- högläsning blir ett sätt att skapa koncentration, stimulans och lugn hos brukare,
- personalen får kunskap om litteratur och de läshjälpmedel som finns på biblioteket.

Verksamheten startades upp som projekt inom handikappomsorgen i samarbete mellan vård- och omsorgskontoret, Norrköpings stadsbibliotek, FUB och Studieförbundet vuxenskolan. Det första projektet inom handikappomsorg permanentades efter två år 2004.

Vård- och omsorgsnämnden beslutade i december 2005 att anslå medel för utbildning av läsombud inom äldreomsorgen. Under 2006 utbildades 67 personal inom äldreomsorgen, främst från särskilt boende, dagverksamheter och träffpunkter för äldre. De flesta från kommunala enheter, men några också från extern äldreomsorg. Ansökan om förlängning av äldreomsorgsprojektet, till en kostnad av 131 000 kr, avslogs i september 2007. Projektet inom äldreomsorg avslutades 2008-01-31.

I nuläget finns det cirka 180 utbildade läsombud inom Norrköpings kommuns äldre- och handikappomsorg. Målet är att det ska finnas minst ett läsombud på varje enhet.

Syftet med läsombudsverksamheten är att ge personer med lässvårigheter, som inte kan läsa själva, ökad tillgång till böcker och tidningar.

Den nuvarande tjänsten inom vård- och omsorgskontoret på 0,25 årsarbetare har ansvar för samordning av läsombudsverksamheten inom både äldre- och handikappomsorg.

Varje läsombud får tillgång till en boklåda med cirka 15 böcker inklusive lättläst och cd-skivor. Boklådorna byts ut efter 3 – 6 månader efter initiativ av läsombuden själva. Stadsbiblioteket ansvarar för inköp, utformning och distribution av boklådor. Vård- och omsorgskontoret finansierar det speciella mediainköp som målgruppen behöver med 20 000 kr per år.

För att stimulera läsombudsverksamheten anordnar Stadsbiblioteket i samarbete med samordnaren för läsombudsverksamheten och Studieförbundet vuxenskolan ”Bok-prat” 4 gånger/år.

För att täcka behovet av nya läsombud arrangerar Studieförbundet vuxenskolan en läsombudsutbildning i äldre- respektive handikappomsorg per år. Cirkelledare i de flesta fall är samordnaren för läsombudsverksamheten. Utbildningen med cirka 10 platser omfattar 5 x 3 timmar och studiematerial till en kostnad på 4 500 kr.

Vård- och omsorgskontoret

2009-09-25

Läsombudsverksamheten hålls i hop av en gemensam styrgrupp som består av:

- Samordnare för läsombudsverksamheten , vård- och omsorgskontoret
- Fritidskonsulent, vård- och omsorgskontoret
- Representant från stadsbiblioteket
- Representant från Studieförbundet vuxenskolan
- Representant från Föreningen för utvecklingsstörda barn, ungdomar och vuxna (FUB)

Styrgruppen samarbetar med två referensgrupper som består av vård- och omsorgspersonal från äldre- respektive handikappomsorg. Vård- och omsorgsprogrammet i samarbete med styrgruppen ansvarar för att verksamheten regelbundet utvärderas.

Vård- och omsorgsnämndens kostnader för läsombudsverksamheten 2009 fastställdes i vård- och omsorgskontorets ledningsgrupp 2008-10-20 till:

Samordningstjänst 0,25	100 000 kr
Mediainköp	20 000 kr
Läsombudsutbildning á 4 500 kr	<u>9 000 kr</u>
	129 000 kr

Utöver dessa kostnader tillkommer även vikariekostnader i samband med utbildningen.

2. Syfte med utvärderingen

Syftet med utvärderingen är att ta reda på;

- hur läsombudsverksamheten i Norrköpings kommun fungerar,
- hur styrgrupp, referensgrupp samt utbildade läsombud ser på den verksamhet som idag bedrivs,
- om befintliga resurser är tillräckliga för att driva verksamheten.

3. Metod

Utvärderingen genomfördes från våren till hösten 2009. Utvärderingen har byggts upp av olika delmoment som beskrivs nedan:



3.1 Intervju med samordnare för läsombudsverksamheten samt styrgrupp för läsombudsverksamheten

För att utvärderaren skulle få en bakgrund till läsombudsverksamheten genomfördes under våren 2009 två intervjuer. Vid den första intervjuades samordnare för läsombudsverksamheten om sin uppfattning och nulägesbild om verksamheten. Därefter intervjuades styrgruppen för läsombudsverksamheten om hur de överskådligt såg på verksamheten. Samordnaren och styrgruppen fick även komma med synpunkter om hur utvärderingen skulle genomföras.

3.2 Fokusgrupp

Fokusgrupp innebär att ett antal personer samlas till en gruppintervju där en specifik frågeställning tas upp. Det är systematiserade gruppintervjuer i arbetet med kvalitetsförbättringar och metoden skapar dialog och personlig kontakt.

Under våren 2009 genomfördes två fokusgrupper med hjälp av kvalitetskarta med följande frågeställning: *Vad tycker du är viktigt för att det ska vara en bra läsombudsverksamhet?*, se bilaga 3 och 4. Vid första fokusgruppsstillfället deltog styrgruppen för läsombudsverksamheten och vid andra tillfället var referensgruppen inbjuden. Totalt deltog 11 personer vid två fokusgruppsstillfällen.

3.3 Statistik

Stadsbiblioteket ansvarar för utlåningen av boklådor för läsombudsverksamheten och för statistik över antalet utlånade boklådor per år och enhet inom äldreomsorgen respektive handikappomsorg, se bilaga 1. Analysen av resultatet för 2008 redovisas under resultatdelen under 4.3.

3.4 Enkät

Utifrån resultatet av fokusgruppen med referensgruppen skapades en enkät, se bilaga 2, med 13 påståenden att ta ställning till på en femgradig skala, där ett betyg mellan 1 och 2 ger ett lågt betyg, betyg tre ett godkänt betyg samt 4 och 5 ett mycket gott betyg. Det fanns även möjlighet att svara "vet ej" på samtliga påståenden. Enkäten gav även besvararen möjlighet att svara om han/hon arbetade inom äldre- eller handikappomsorg. Avslutningsvis fanns möjlighet att ge ett sammanfattande betyg på läsombudsverksamheten samt att lämna kommentarer.

Enkäten skickades ut i början av sommaren 2009 till totalt 183 läsombud inom både äldre- och handikappomsorg. Förteckning över läsombuden hade utvärderaren fått av samordaren för läsombudsverksamheten. Inget påminnelsebrev skickades ut till de tillfrågade.

3.5 Övrigt

I inledningsskedet av utvärderingen fanns planer på att intervjua Centrum för lättläst om den läsombudsverksamhet som bedrivs inom Norrköpings kommun. Under pågående utvärdering tilldelade Norrköpings stadsbibliotek Centrum för lättläst pris för Sveriges bästa lättlästa bibliotek. Där läsombudsverksamheten och stödet från vård- och omsorgsnämnden samt samarbetet mellan vård- och omsorgskontoret och stadsbiblioteket särskilt lyfts fram. Därför uteblev den planerade intervjun med Centrum för lättläst och motiveringen till utmärkelsen lyftes in i resultatdelen under punkt 4.5.

4. Resultat

4.1 Fokusgrupp med styrgrupp

Resultat från fokusgruppen med styrgruppen, se bilaga 3, visar att kvalitetsfaktorer som organisation och ledning/styrning är särskilt viktiga för att det ska vara en bra läsombudsverksamhet.

Det som idag fungerar mycket bra när det gäller läsombudsverksamheten enligt styrgruppen är:

- stödet från biblioteket,
- att styrgruppen fungerar,
- kontinuiteten i verksamheten,

Vård- och omsorgskontoret

2009-09-25

- gemensamma aktiviteter som genomförs för brukare och läsombud.

Det som idag fungerar bra när det gäller läsombudsverksamheten enligt styrgruppen är:

- en god organisation för och kring verksamheten,
- samarbetet med studieförbundet,
- att enhetscheferna inom vård- och omsorgskontorets verksamheter är positivt inställda till verksamheten samt engagerade,
- att stödet från ledning inom vård- och omsorgskontoret är kontinuerligt,
- utbildningen som ges till läsombuden,
- engagerade läsombud,
- att det vid flera enheter finns fler än ett läsombud,
- tillgången på bra böcker och annan media efter brukarnas behov
- Centrum för lättläst möjlighet att ge information och inspiration till styrgrupp och läsombud,
- de inspirationsträffar som genomförs,
- möjligheten för läsombuden att kontinuerligt läsa tillsammans med brukarna.

Det som idag fungerar mindre bra när det gäller läsombudsverksamheten enligt styrgruppen är:

- samarbete med den länsgrupp som finns för läsombud,
- medvetenheten om läsningens betydelse bland enhetschefer,
- uppmuntran till läsombuden från enhetschefer,
- stöd till läsombuden,
- tid för läsombuden till utbildning och inspirationsdagar,
- tillräckliga resurser,
- möjligheten att utöka läsombudsverksamheten till andra målgrupper, främst till socialpsykiatri, och innehåll, exempelvis it-ombud,
- möjligheten att skapa en god läsmiljö för brukarna,
- stödet från arbetskamrater till läsombuden,
- tillgången till lättlästa medier i samhället i övrigt, bland annat i handeln och dagspress,
- möjligheten att kunna påverka utgivningen av lättlästa böcker.

Utifrån det som framkom vid fokusgruppen identifierades tre förbättringsområdet. Detta är baserat på det som framkom som särskilt viktigt men som gavs ett lägre betyg:

1. *Tillräckliga resurser.*
2. *Möjlighet att utöka läsombudsverksamheten till andra målgrupper.*
3. *Möjlighet att påbörja IT-ombudsutbildning.*

4.2 Fokusgrupp med referensgrupp

Resultat från fokusgruppen med referensgruppen, se bilaga 4, visar att kvalitetsfaktorer som ledning/styrning och litteratur är särskilt viktiga för att det ska vara en bra läsombudsverksamhet.

Det som idag fungerar mycket bra när det gäller läsombudsverksamheten enligt referensgruppen är:

- tid att läsa med brukarna,
- tillgången till dagstidningar,
- möjligheten att skapa en god läsmiljö,
- att all personal kan läsa med brukarna,
- tillgången till lånad litteratur.

Det som idag fungerar bra när det gäller läsombudsverksamheten enligt referensgruppen är:

- informationen om lättlästa böcker,
- tillgången till anpassad litteratur,
- tiden som krävs för att fungera som läsombud,
- de inspirationsträffar som finns,
- stödet från biblioteket till enskilda brukare.

Det som idag fungerar mindre bra när det gäller läsombudsverksamheten enligt referensgruppen är:

- fortbildning av läsombuden,
- möjligheten att köpa in egna böcker till enheten,
- det ekonomiska utrymmet att kunna åka på bokmässor,
- att läsning inte ingår i biståndsbeslutet för hemtjänstinsatser,
- möjligheten för brukare att träffa författare på dagtid,
- tillgången till lättläst litteratur i handeln.

Utifrån det som framkom vid fokusgruppen identifierades tre förbättringsområdet. Detta är baserat på det som framkom som särskilt viktigt men som gavs ett lägre betyg:

1. *Möjlighet till fortbildning av läsombud.*
2. *Möjlighet att köpa in egna böcker till enheten.*
3. *"Läsning" bör ingå i beslutet om hemtjänst.*

4.3 Statistik

Utifrån stadsbibliotekets utlåningslistor, se bilaga 1, avseende läsombudsverksamheten för år 2008 går bland annat att urskilja följande:

- Det är inte mer frekvent utlåning av boklådor på de enheter där fler bland personalen genomgått utbildningen till läsombud. Detta avser både äldre- och handikappomsorg. Det går att urskilja att en del enheter med fler antal läsombud inte lånat en enda boklåda under 2008 eller ännu längre tillbaks.

Vård- och omsorgskontoret

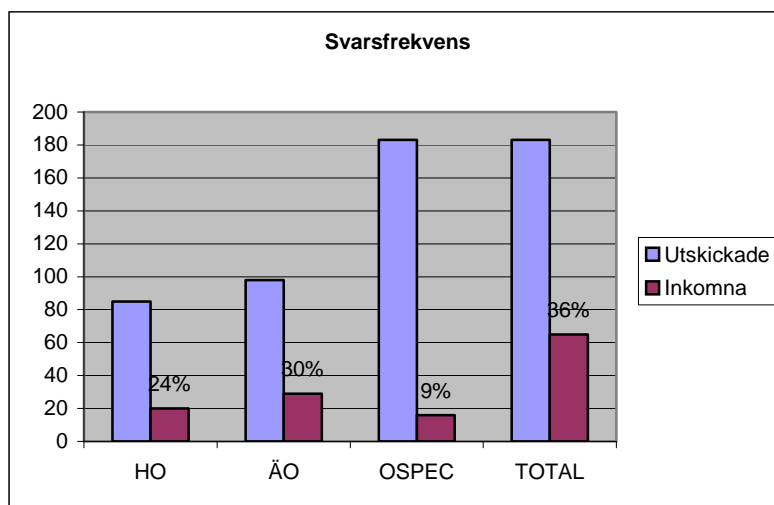
2009-09-25

- Inom både äldre- och handikappomsorgen finns en tendens att de dagliga verksamheterna/dagcenter/träffpunkter i större utsträckning lånar fler boklådor under ett år jämfört med de särskilda boendena.
- Inom handikappomsorgen är det fler enheter där läsombud finns som inte har lånat en enda boklåda under 2008 eller ännu längre tillbaka jämfört med äldreomsorgens verksamheter.
- Inom äldreomsorgens verksamheter är frekvensen av att byta boklådor något högre än inom handikappomsorgens verksamheter.

Viktigt att observera är att statistiken är från 2008 och att enheter som är nämnda i bilaga 1 sedan dess upphört eller övergått till annan verksamhet.

4.4 Enkät

Svarsfrekvensen för enkäten, se bilaga 2, är sammanställd i både diagram och tabell. De visar hur många inom respektive äldre- och handikappomsorg som har svarat på enkäten. De som inte uppgett om de arbetar inom äldre- eller handikappomsorg redovisas som ”ospecificerade”.



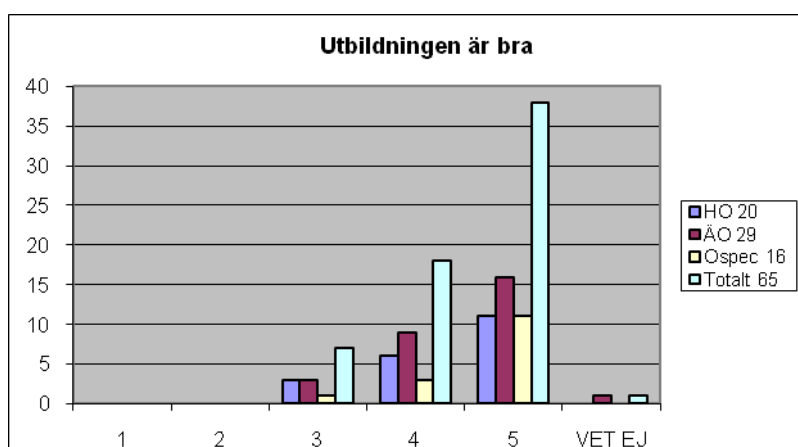
	HO	ÄO	OSPEC	TOTAL
Utskickade	85	98	183	183
Inkomna	20	29	16	65
	24%	30%	9%	36%

Kommentar: Svarsfrekvensen är låg. Endast en tredjedel av de tillfrågade läsombuden svarade på enkäten. Det innebär att resultatet av enkäten inte kan ses som representativ för hela läsombudsverksamheten utan som inblick i verksamheten utifrån de som besvarat enkäten.

Vård- och omsorgskontoret

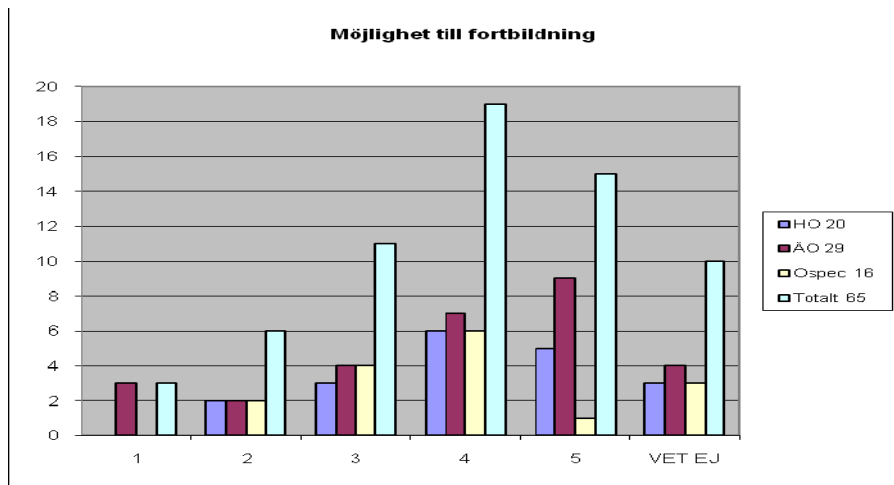
2009-09-25

Nedan redovisas resultatet av enkäten. I diagrammen som följer finns information om antalet som besvarat påståendet inom den femgradiga skalan, där ett betyg mellan 1 och 2 ger ett lågt betyg, betyg tre ett godkänt betyg, 4 och 5 ett mycket gott betyg samt "vet ej". I tabellerna sammanfattas svaren i procent utifrån tidigare nämnda femgradiga skala samt svarsalternativet "vet ej". Diagrammen och tabellerna visar hur många inom respektive äldre- och handikappomsorg som har svarat på enkäten. De som inte uppgett om de arbetar inom äldre- eller handikappomsorg redovisas som "ospecificerade". Till resultatet av varje påstående finns även av en kommentar.



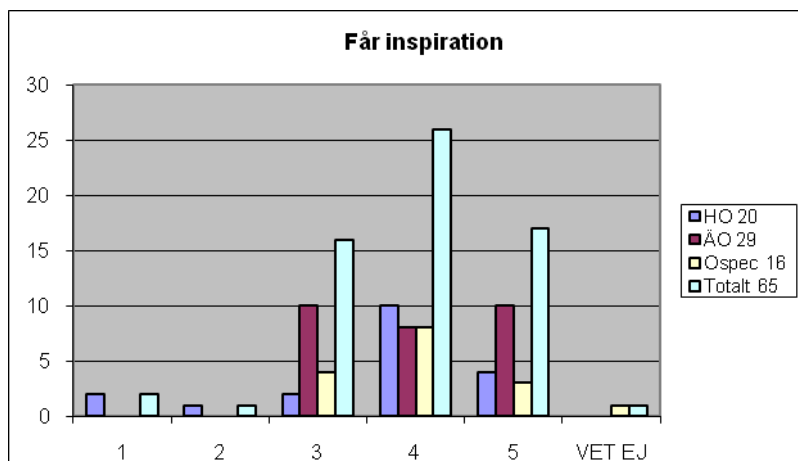
	HO	ÄO	Ospec	Totalt
	20	29	16	65
1	0	0	0	0
2	0	0	0	0
3	15%	10%	7%	11%
4	30%	31%	20%	28%
5	55%	56%	73%	59%
VET EJ	0	3%	0	2%

Kommentar: Samtliga anser att utbildningen de genomgått för att bli läsombud är bra och till eller med mycket bra. Inga skillnader kan tydas mellan äldreomsorgen och handikappomsorgen.



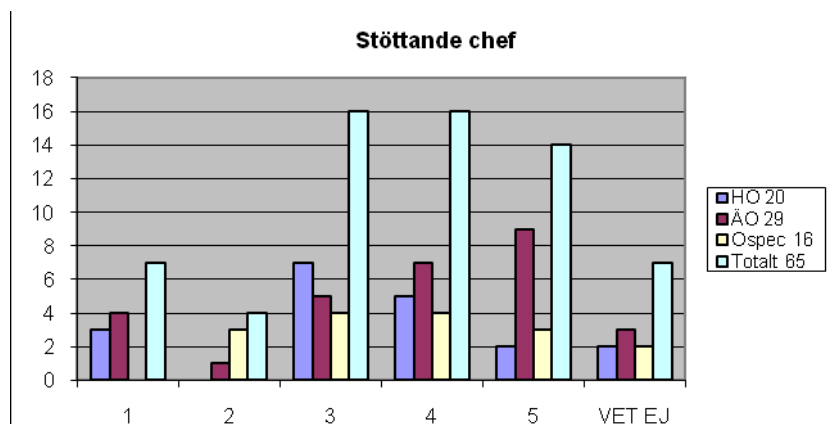
	HO	ÄO	Ospec	Totalt
	20	29	16	65
1	0	10%	0	5%
2	11%	7%	13%	9%
3	16%	14%	25%	17%
4	31%	24%	37%	30%
5	26%	31%	6%	23%
VET EJ	16%	14%	19%	16%

Kommentar: Svaren mellan äldreomsorgen och handikappomsorgen varierar i mindre grad. Majoriteten är nöjda eller mycket nöjda med möjligheten till fortbildning. Ett fåtal har inte kunnat besvara frågan.



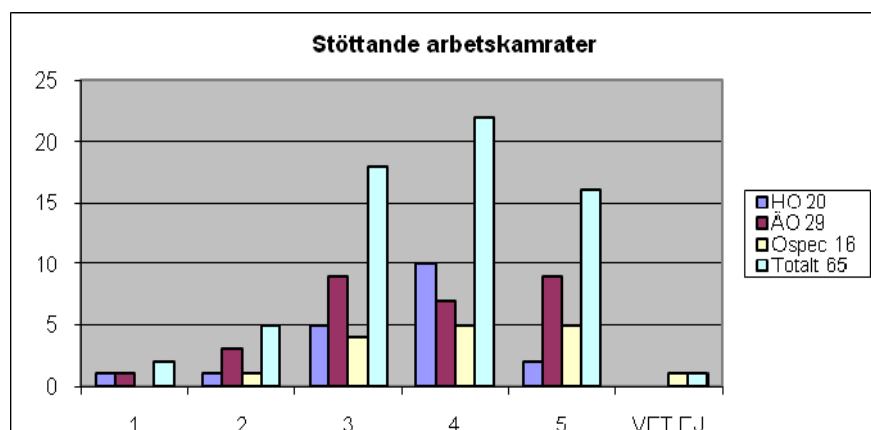
	HO	ÄO	Ospec	Totalt
	20	29	16	65
1	10%	0	0	3%
2	5%	0	0	2%
3	10%	35%	25%	25%
4	50%	29%	50%	41%
5	25%	36%	20%	27%
VET EJ			5%	2%

Kommentarer: Majoriteten anser att de är nöjda eller mycket nöjda med möjligheten att få inspiration i sin roll som läsombud. Ett fåtal inom handikappomsorgen anser inte att de får tillräckligt med inspiration.



	HO	ÄO	Ospec	Totalt
	20	29	16	65
1	15%	14%	0	11%
2	0	3%	19%	6%
3	35%	17%	24%	25%
4	25%	24%	25%	25%
5	15%	32%	19%	22%
VET EJ	10%	10%	13%	11%

Kommentar: Majoriteten anser att deras chef är stöttande eller mycket stöttande i deras roll som läsombud. Ett fåtal anser att chefen inte är nog stöttande och ett fåtal har inte kunnat besvara frågeställningen.

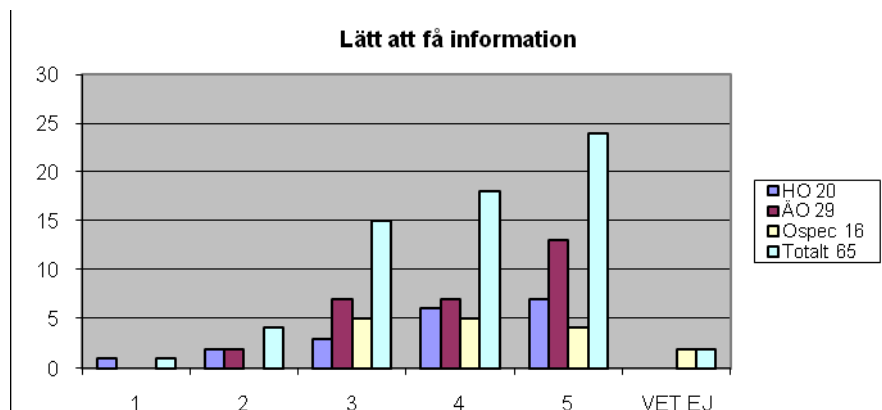


Vård- och omsorgskontoret

2009-09-25

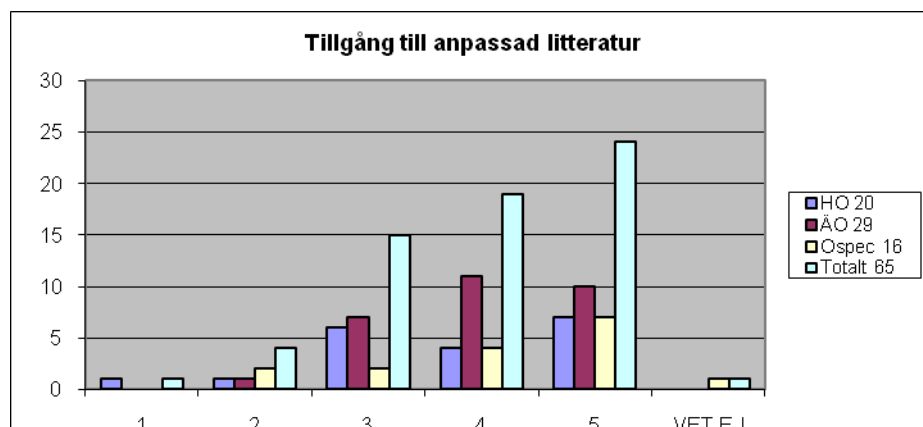
	HO	ÄO	Ospec	Totalt
	20	29	16	65
1	5%	3%	0	3%
2	5%	10%	6%	8%
3	25%	32%	25%	28%
4	50%	24%	32%	34%
5	15%	31%	31%	25%
VET EJ			6%	2%

Kommentar: Majoriteten anser att arbetskamraterna är stöttande eller mycket stötande i deras roll som läsombud. Ett fåtal anser att det inte är så och några har inte kunnat besvara frågeställningen.



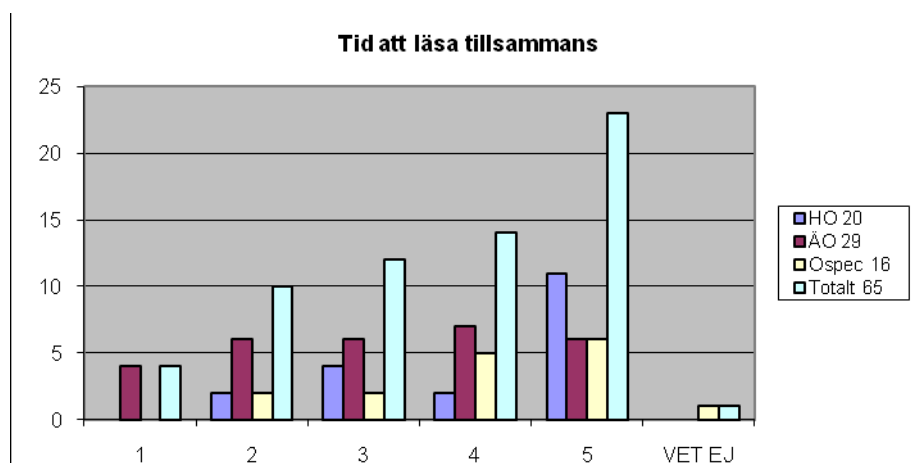
	HO	ÄO	Ospec	Totalt
	20	29	16	65
1	5%	0	0	2%
2	10%	7%	0	6%
3	20%	24%	31%	23%
4	30%	24%	31%	28%
5	35%	45%	25%	38%
VET EJ			13%	3%

Kommentar: Majoriteten anser att det lätt eller mycket lätt att få information om anpassad litteratur efter brukarnas behov. Ett fåtal, framförallt inom handikappomsorgen, anser inte att det är lätt att få information om anpassad litteratur efter brukarnas behov. Ett fåtal har inte kunnat besvara frågeställningen.



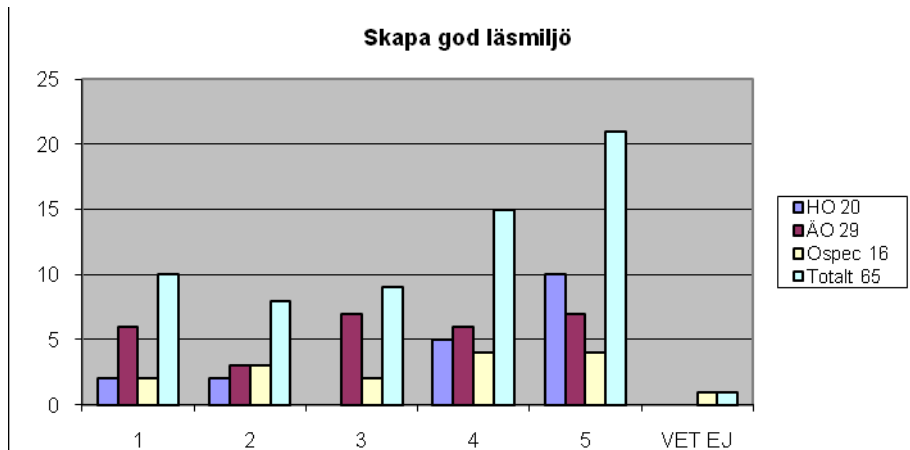
	HO	ÄO	Ospec	Totalt
	20	29	16	65
1	5%	0	0	2%
2	5%	3%	13%	6%
3	30%	24%	13%	23%
4	20%	39%	25%	30%
5	40%	34%	43%	37%
VET EJ		0%	6%	2%

Kommentar: Majoriteten anser att det finns god eller mycket god tillgång till anpassad litteratur efter brukarnas behov. Ett fåtal anser att det inte finns tillräckligt med anpassad litteratur efter brukarnas behov. Ett fåtal har inte kunnat besvara frågeställningen.



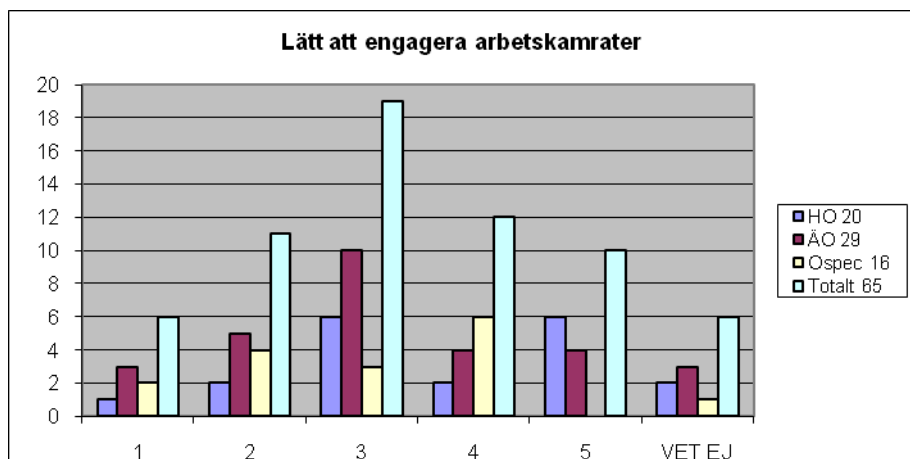
	HO	ÄO	Ospec	Totalt
	20	29	16	65
1	0	14%	0	6%
2	10%	21%	13%	16%
3	20%	21%	13%	19%
4	10%	23%	31%	22%
5	60%	21%	37%	35%
VET EJ			6%	2%

Kommentar: Majoriteten anser att det finns tid eller gott om tid att läsa med brukarna. Det är fler inom handikappomsorgen som anser att de har gott om tid att läsa och fler inom äldreomsorgen som anser att de inte har tid att läsa med brukarna. Ett fåtal har inte kunnat svara på frågan.



	HO	ÄO	Ospec	Totalt
	20	29	16	65
1	10%	21%	13%	16%
2	10%	10%	19%	13%
3	0	24%	13%	14%
4	35%	24%	24%	23%
5	55%	21%	25%	32%
VET EJ			6%	2%

Kommentar: En majoritet anser att de har möjlighet att skapa en god eller mycket god läsmiljö. Inom äldreomsorgen är det fler som anser att de inte har möjlighet att skapa en god läsmiljö jämfört med handikappomsorgen. Ett fåtal har inte kunnat besvara frågeställningen.

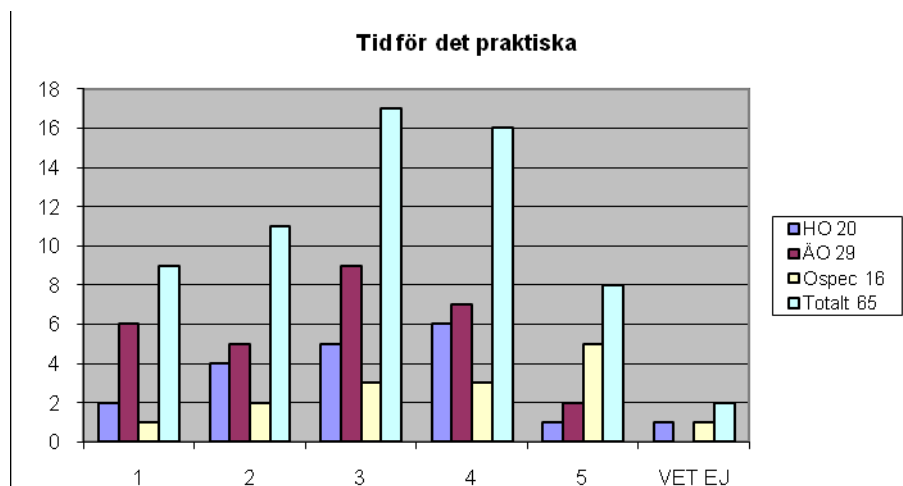


Vård- och omsorgskontoret

2009-09-25

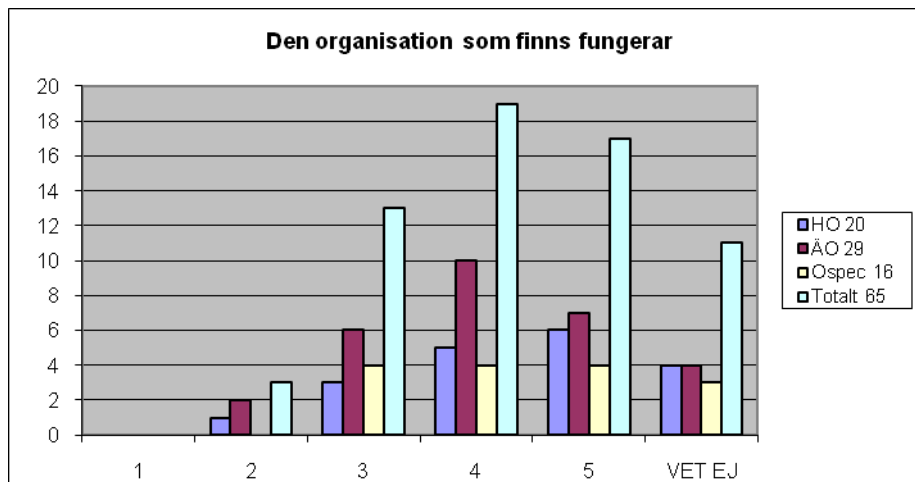
	HO	ÄO	Ospec	Totalt
	20	29	16	65
1	5%	10%	13%	9%
2	10%	17%	25%	17%
3	30%	35%	19%	30%
4	10%	14%	37%	19%
5	30%	10%	0%	16%
VET EJ	15%	10%	6%	9%

Kommentar: Majoriteten anser att de som läsombud kan engagera sina arbetskamrater till att öka brukarnas tillgång till litteratur. En tredjedel inom äldreomsorgen anser att de inte kan engagera sina arbetskamrater i frågan. Det är något fler än inom handikappomsorgen. Nästan 10 procent anser att de inte kan besvara frågan.



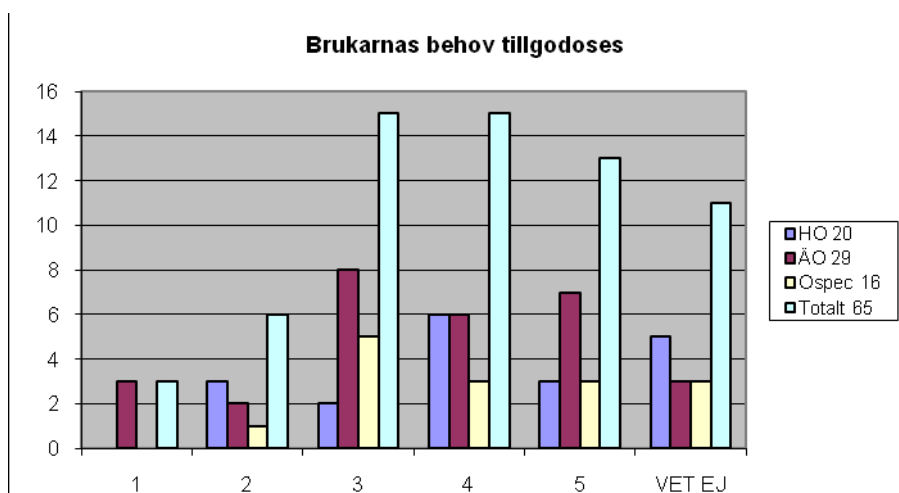
	HO	ÄO	Ospec	Totalt
	20	29	16	65
1	15%	21%	7%	14%
2	20%	17%	13%	17%
3	25%	31%	20%	28%
4	30%	24%	20%	25%
5	5%	7%	33%	13%
VET EJ	5%	0%	7%	3%

Kommentar: Lite mer än hälften anser att de har tid för det praktiska i rollen som läsombud. Cirka en tredjedel anser att de inte har tid för det. Ett fåtal har inte kunnat besvara frågan.



	HO	ÄO	Ospec	Totalt
	20	29	16	65
1	0	0	0	0
2	10%	7%	0	5%
3	15%	21%	26%	21%
4	25%	34%	27%	30%
5	30%	24%	27%	27%
VET EJ	20%	14%	20%	17%

Kommentar: Majoriteten anser att den organisationen som idag finns kring läsombudsverksamheten fungerar bra eller mycket bra. Ett litet fåtal anser att det inte gör det. Cirka en femtedel har inte kunnat besvara frågeställningen.

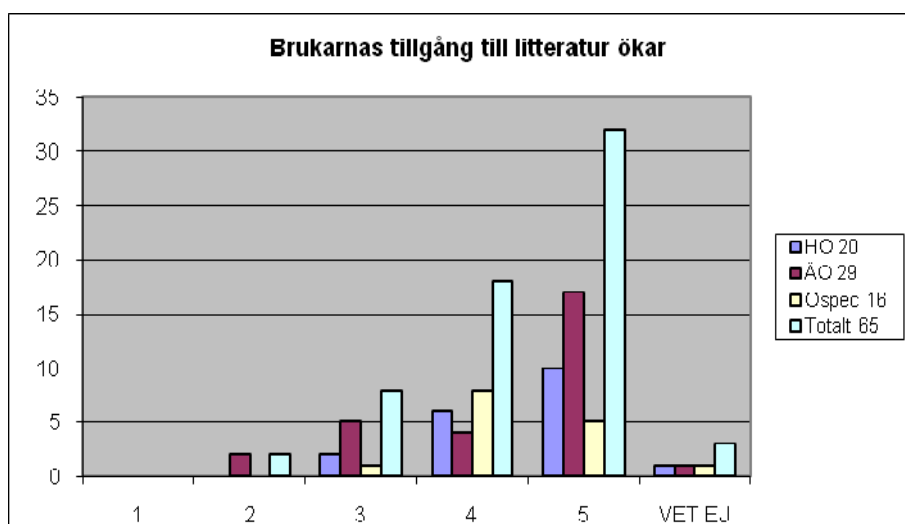


Vård- och omsorgskontoret

2009-09-25

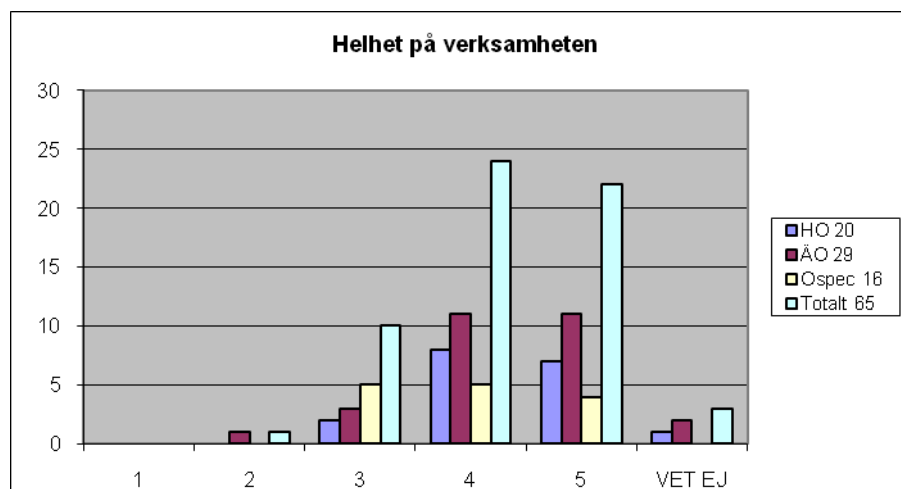
	HO	ÄO	Ospec	Totalt
	20	29	16	65
1	0	10%	0	5%
2	15%	7%	7%	10%
3	10%	28%	33%	23%
4	35%	21%	20%	24%
5	15%	24%	20%	21%
VET EJ	25%	10%	20%	17%

Kommentar: De som svarat på enkäten anser att brukarnas behov av läsning och litteratur utifrån överenskommelsen i de personliga planerna (IMP och PUP) tillgodoses bra eller mycket bra. Det är fler som anser att så är fallet inom äldreomsorgen än inom handikappomsorgen. Inom handikappomsorgen är det en fjärdedel som inte kunnat besvara frågan jämfört med en tiondel inom äldreomsorgen.



	HO	ÄO	Ospec	Totalt
	20	29	16	65
1	0	0	0	0
2	0	7%	0	3%
3	10%	17%	7%	13%
4	30%	14%	53%	29%
5	55%	59%	33%	50%
VET EJ	5%	3%	7%	5%

Kommentar: Majoriteten anser att brukarnas tillgång till litteratur har ökat eller markant ökat genom läsombudsverksamheten. Några anser inte att läsombudsverksamheten bidrar till att brukarnas tillgång till litteratur ökar. Ett fåtal har inte kunnat besvara frågeställningen.



	HO	ÄO	Ospec	Totalt
	20	29	16	65
1	0	0	0	0
2	0	4%	0	2%
3	10%	11%	35%	17%
4	45%	39%	36%	39%
5	40%	39%	29%	37%
VET EJ	5%	7%	0%	5%

Kommentar: Samtliga inom handikappomsorgen ger läsombudsverksamheten ett gott eller mycket gott betyg. Majoriteten inom äldreomsorgen ger verksamheten ett gott eller mycket gott betyg. Någon inom äldreomsorgen ger verksamheten ett lägre betyg och ett fåtal har inte kunnat ta ställning i den aktuella frågan.

Helhetsbetyg

Handikappomsorg: 4,5
 Äldreomsorg: 4
 Totalt: 4

Nedan följer en redogörelse av samtligt inkomna kommentarer:

Kommentarer handikappomsorg:

- "Arbetar natt ensam med 8 boende. Har tyvärr inte någon tid att läsa."
- "Eftersom mina brukare befinner sig på ... stadiet så är utbudet inte så stort. Det går inte heller att sätta sig och läsa en bok då brukarnas intresse inte finns (för avancerat).
- "Läsning är oftast ej med i PUP. Många brukare är ej så intresserade. Man får locka och sätta bra böcker i händerna på dem som kan läsa. Det har erbjudits flera tillfällen för läsombud som jag ej har kunnat gå på. Organisation runtomkring fungerar bra. Det finns ju begränsat antal med lättlästa böcker och det är svårt att veta vad som "går hem" hos brukaren. Vi har stor spridning i gruppen, en läser helst via datorn."

Vård- och omsorgskontoret

2009-09-25

- *"Det kan lätt bli så att pratar inte jag om att det är viktigt att läsa så händer inget, men nu är ju jag läsombud. Tyvärr kan det ibland vara svårt att hitta böcker för gravt utvecklingsstörda."*
- *"Bra att alla får tillgång till böcker. Viktigt att arbeta vidare med fortbildning och inspiration till oss läsombud."*
- *"Saknar utbildning i dataombud."*
- *"På min arbetsplats fungerar allt utmärkt. Dom flesta av mina arbetskamrater är läsombud. Vi läser varje dag både tidningar och böcker. Behöver vi stöd och råd kan vi få det från avdelningen lättlästa böcker på biblioteket. Vi har inga egna lättlästa böcker som arbetsplatsen äger i lättläst."*
- *"När kommer utbildningen för dataombuden???"*
- *"Bra på att skicka blandad litteratur."*
- *"Det är roligt och inspirerande!"*
- *"Ingen avskild plats att sitta och läsa får sitta hos brukarna."*
- *"Vår våning har för närvarande mycket dementa. Svårt att läsa, de sitter inte still."*

Kommentarer äldreomsorg:

- *"Träffarna som vi kan gå på kommer nästan alltid efter till oss."*
- *"Den andra personalen är ganska ointresserad. Känner att jag ej kunnat gå på träffar på grund av tidsbrist."*
- *"Skulle vilja ha lite mer ombudsträffar med diskussionstillfällen, och få se lite nya böcker eller litteratur. Få gå på bokmässan vore underbart, att få se och höra nya rön och böcker."*
- *"Det var mer träffar på biblioteket för läsombuden tidigare. Saknar dessa, som var mycket betydelsefulla för läsombuden."*
- *"Mycket bra utbildning till läsombud. Det har stärkt min roll på våningen till ett positivt bemötande av boende och dess anhöriga. Arbetar på demensavdelning.
Önskar bara att fler få gå på utbildning. Det är mycket viktigt att få en bra kompetens på hur man kan läsa och prata om böcker för våra boende."*
- *"Jag är stolt över att vara läsombud och tycker det är så roligt. Tyvärr blir det för sällan på grund av tidsbrist."*
- *"En verksamhet som bidragit med mycket positivt för brukarna och även personal, som tillsammans har många trevliga stunder. Det är även mycket fin och trevlig personal som sköter träffar på biblioteket samt ser till att boklådor kommer ut till verksamheterna."*
- *"Jag jobbar på en träffpunkt och med lite personal så har vi ingen IMP/PUP. Får se om det finns frivilliga som kan ställa upp."*
- *"Tid är väl det största hindret för att läsa och hämta material, titta genom vad som finns."*

Vård- och omsorgskontoret

2009-09-25

Kommentarer ospecificerade:

- *"Det är svårt att hitta litteratur som passar alla. Svårt att hitta en bra tid som passar alla och möjligheterna till att få sitta ostört är begränsade. Blir ofta avbruten av telefon eller annat. Personal inte engagerade och resulterar i att det inte läses. Brukarna har svårt att välja böcker och att sitta och lyssna krävs en hel del. Tanken att välja läsombud är helt ok. Det måste väckas mer intresse till att få brukare att lyssna. Det är mycket lättare att titta på en film än att läsa bok."*
- *"Tyvärr inte några regelbundna träffar nu! (Finns ej pengar). Dåligt med fortbildning inom läsombud. Mer regelbundna utskick. Få tips om läsning är önskvärt. Tillfälle att få åka till bokmässan i Göteborg önskvärt."*
- *"Jag tror att verksamheten är så här i stort. Men inte här. Jag läser visserligen 1,5 timmar/vecka med 1-3 deltagare men jag läser och det blir sällan några diskussioner."*
- *"Har slutat som läsombud pga. att jag inte är anställd inom handikappomsorgen."*

4.5 Övrigt

"Centrum för Lättläst arbetar på regeringens och riksdagens uppdrag med att göra texter tillgängliga för människor som av olika anledningar har lässvårigheter eller är otränade läsare." (www.lattlast.se, 091006).

Norrköpings stadsbibliotek fick i konkurrens med nio andra bibliotek priset som landets Bästa lättlästa bibliotek 2009 med motiveringen:

"Norrköpings bibliotek får priset för ett ambitiöst arbete med att nå nya målgrupper, för den tillgängliga presentationen av lättlästa medier och för en unik satsning på en läsombudsverksamhet för äldre och personer med intellektuella funktionsnedsättningar ... Flaggskeppet är läsombudsverksamheten, där biblioteket ger särskild service till 200 läsombud inom kommunens omsorgsverksamhet. Det goda samarbetet mellan biblioteket och vård- och omsorgskontoret har resulterat i att läsning nu förekommer på nästan alla gruppboenden, dagliga verksamheter, äldreboenden och dagverksamheter i Norrköping. Utöver detta arbetar biblioteket aktivt för att nå övriga målgrupper för lättläst. På så sätt visar Norrköping att man verkligen förstått behovet av lättläst bland olika målgrupper."

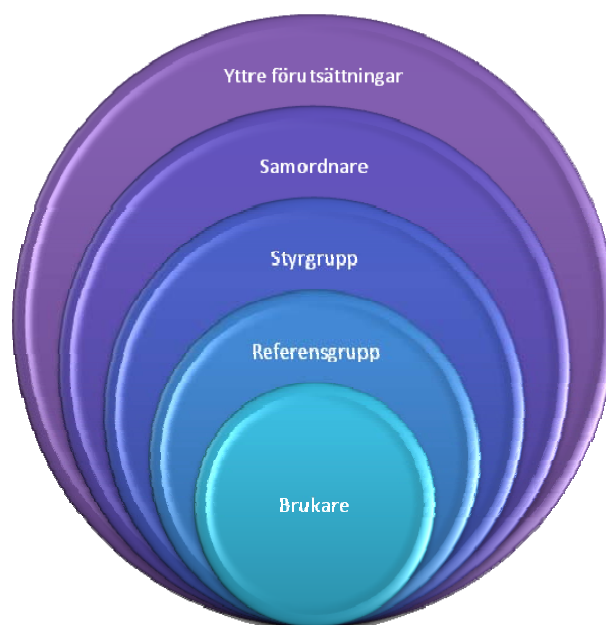
Centrum för lättläst står bakom priset. De åtta andra bibliotek som nominerades till Bästa lättlästa bibliotek var Kungsholmens bibliotek i Stockholm, Tyresö bibliotek, Göteborgs stadsbibliotek, Strängnäs bibliotek, Östersunds bibliotek, Ängelholms bibliotek, Falkenberg's bibliotek och Tornskuggans bibliotek i Kista. Kriterierna för nominering var bland annat att biblioteket inser behovet av lättläst hos flera målgrupper, att biblioteket arbetar med aktiv marknadsföring riktat till målgrupperna och att man på ett medvetet sätt skyltar upp och informerar om lättläst. Och kanske viktigast av allt - biblioteket ska ha avsatt resurser för arbetet med lättläst.

5. Slutsatser och diskussion

Överlag får läsombudsverksamheten ett mycket gott betyg av styrgrupp, referensgrupp samt av de läsombud som valt att besvara enkäten.

Utvärderingen har inte låtit brukarna komma till tals om de anser att de får sitt behov av läsning tillgodosett via läsombuden och den läsombudsverksamhet som bedrivs. Syftet har i första hand varit att utvärdera organisationen kring läsombudsverksamheten. Den genomförda utvärderingen kan ligga till grund för ett eventuellt ställningstagande om en framtida utvärdering ur brukarsynpunkt.

För att brukare som är i behov av stöd överhuvudtaget ska kunna få sitt behov av det skriva ordet tillgodosett behövs följande delar, se figur nedan:



- Yttre förutsättningar i form av resurser, både ekonomiska och i form av tid och kunskap för läsombuden. En ledning som anser läsningens betydelse är viktig.
- Samordnaren som håller samman och driver på verksamheten samt ökar insikten om läsningens betydelse för enheter och personal.
- Styrgruppen som är länken till biblioteket som förser läsombuden med litteratur efter brukarnas mångfacetterade behov, studieförbundet som utbildar läsombuden samt föreningar som påtalar gruppens behov
- Referensgruppen som är styrgruppens möjlighet att ta tillvara åsikter, synpunkter och förbättringsmöjligheter om den verksamhet som bedrivs.
- Brukarna som i slutändan ska få sitt behov av läsning tillgodosett.

Den nuvarande organisation som finns kring läsombudsverksamheten fungerar mycket väl utifrån vad som framkommit av utvärderingen. Verksamheten har även tilldelats en prestigefylld utmärkelse för sättet som den har bedrivits.

Vård- och omsorgskontoret

2009-09-25

Svarsfrekvensen för enkäten var mycket låg. Detta kan bero på att enkäten skickades ut under semestertid samt att ingen påminnelse skickades ut. Det kan även tydas att de som är mindre nöjda är mer benägna att besvara frågor om läsombudsverksamheten. Jag kan även tolka det som att det finns enheter där utlåningen av boklådor är minimal eller nästan obefintlig, vilket kan innebära att läsombuden vid dessa enheter inte upplever sin roll som läsombud som tydligjord eller påtalad.

Vid de särskilda boendeenheter där utlåning av boklådor är låg, eller obefintlig, uppstår frågan om brukarnas behov av läsning på annat sätt tillgodoses eller inte tillgodoses alls. Utifrån stadsbibliotekets statistik kan det även urskiljas att dagcenterverksamheterna inom äldre- och handikappomsorg i större utsträckning lånar boklådor, vilket innebär att brukarna därigenom får sina behov tillgodosedda. Viktigt att lyfta fram är att läsombuden anser att brukarna inte alltid får sina behov tillgodosedda när det gäller läsning.

En tolkning av att antalet utlånade boklådor inte är lika frekvent i handikappomsorgen jämfört med äldreomsorgen är att det gått längre tid sedan läsombud inom handikappomsorgen genomgick sin utbildning jämfört med äldreomsorgen. Behovet av fortbildning lyfts fram av samtliga tillfrågade i utvärderingen.

Styrgrupp, referensgrupp och läsombuden är samstämmiga i att följande fungerar väl;

- brukarnas tillgång till litteratur ökar genom läsombudsverksamheten,
- organisationen kring läsombudsverksamheten,
- stöttande chefer och arbetskamrater,
- tillgången till anpassad litteratur efter brukarnas behov,
- stödet från stadsbiblioteket,
- utbildningen som läsombuden genomgått,
- möjlighet till inspiration, bland annat genom inspirationsträffar samt
- information om lättläst litteratur.

Styrgrupp, referensgrupp och läsombuden är samstämmiga i att följande fungerar mindre bra;

- bristande resurser i form av medel till bokmässor och liknande,
- svårigheten att engagera arbetskamrater samt
- ingen nuvarande möjlighet till fortbildning.

Styrgruppen ansåg att det var viktigt att läsombuden hade tid att läsa med brukarna, men att det nog inte alltid var så. Referensgruppen och läsombuden ansåg däremot att det finns tid att läsa med brukarna, även om det råder variationer mellan äldreomsorgen och handikappomsorgen.

Till skillnad från referensgruppen ansåg de läsombud som besvarade enkäten att de har vissa svårigheter med att få tid för det praktiska att fungera som läsombud, exempelvis förberedelsetid, att gå på utbildning,

Vård- och omsorgskontoret

2009-09-25

inspirationsträffar. Detta ansågs vid fokusgrupperna bland annat bero på att det inte fanns möjlighet att ta in vikarier. Även möjligheten att skapa en god läsmiljö lyfts fram av läsombuden som en svårighet.

Slutsatsen är att befintliga resurser för läsombudsverksamheten är tillräckliga för att nå ett gott resultat. Trots en liten resurs till relativt låg kostnad uppfyller verksamheten väl sitt syfte.

Både styrgrupp, referensgrupp och de läsombud som besvarat enkäten lyfter fram idéer om hur verksamheten framöver kan utvecklas och förbättras. Bland annat lyfts behov fram att sprida verksamheten till fler målgrupper och då först och främst inom socialpsykiatrin. Ett annat behov som lyfts fram är att utbilda it-ombud som kan vara brukarna behjälpliga att använda datorn för att finna information.

Vård- och omsorgskontoret

2009-09-25

BILAGA 1**Boklådor till läsombud handikappomsorg 2008**

Enhet	Antal boklådor	Antal läsombud
Alb. Engströms gata	1	4
Albrektsvägen (upphört? Senaste lån 040908)		
Arkaden (DC)	1	
Berga (DC)	5	1
Bredgatan	2	1
Dagsbergsvägen	2	1
Dalviken (DC) (upphört? Senaste lån 030916)	2	
Dragsgatan 9	1	1
Dragsgatan 11B	1	1
Ektorpsgatan 36	1	1
Ekövägen	1	1
Estetverkstan	0	1
Fältskärsgratan	2	1
G:a Lasarettsg. (senaste lån 031001)	1	
G:a Övägen	0	2
Generalsgatan	1	2
Guldringen 69	1	2
Gymnastikgatan	2	2
Hospitalsgatan	1	2
Krusenhofsvägen	2	2
Kungsgatan 26	1	
Ladugatan	5	1
Lanhagsgatan (senaste lån 051123)		
Lida kullar	2	2
Linköpingsvägen 14A	4	2
Linköpingsvägen 14-16 (senaste lån 060523)		
Linköpingsvägen 16	1	1
Ljuragatan 21-23	1	
Lyan (DC)	2	2
Lyftet (DC)	2	3
Lövstagatan	1	7
Matilda Jungstedt 167 (senaste lån 050426)	2	
Matilda Jungstedt 175	0	1
Mungigans korttidsboende	1	1

Vård- och omsorgskontoret

2009-09-25

Nyckeln (DC)	1	2
Persgården (DC)	4	3
Pryssgårdsvägen (senaste lån 040921)		1
Sandbergsgatan	1	4
Skeden korttidshem	1	1
Skepparegatan	1	1
Skeppets cafeteria	0	1
Slottsgatan	1	1
Thapperska (DC)	4	9
Timmermannen	0	1
Trädgårdsgatan	1	1
Tulegatan	1	1
Tvärstigen	2	
Yrvädersgatan 8 (senaste lån 041130)		2
Yrvädersgatan 14	1	
Åselstadvägen	0	1
Örtugsgatan (senaste lån 041213)		7

Vård- och omsorgskontoret

2009-09-25

Boklådor till läsombud äldreomsorg 2008

Enhet	Antal boklådor	Antal läsombud
25:an	3	1
Annagården, dagverksamhet	2	3
Apelgården, vån 3	2	5
Demensteamet	0	1
Ekhöjden, sjukhem +vån1-4	4	4
Ekhöjden, terapin	2	1
Generalen, dagverksamhet	6	1
Generalen, vån2-4	4	5
Granens aktivitetscenter (senaste lån 070709)	1	
Granens korttidsboende	2	2
Hagaborg	2	4
Höjden	4	2
Järven, vån 1	2	1
Kolmårdens äldreomsorg	1	1
Konstantinopel, vån 1	2	1
Konstantinopel, vån 4	4	3
Kvillinge äldrecentrum	2	2
Källan, dagverksamhet	3	1
Lennings sjukhem	4	2
Mariabacken	1	4
Mathildagården	2	2
Rikscity, dagverksamhet	1	3
Ringdansen, dagverksamhet	2	1
Ringdansen, vån 2-4	4	3
Rosengåva, hemtjänst	1	1
S:t Persgatan 134, dagverksamhet	2	2
S:t Persgatan 134, vån 2-3	3	5
Skogsbrynet	1	1
Solhöjden, hemtjänst	0	2
Södergården	1	2
Tegelgården	4	4
Timmermannens träffpunkt	6	1
Timmermannens äldreboende	2	8
Vickelbygården	4	3
Vilbergens träffpunkt	0	1
Villa Sjöängen	1	1
Vrinnevihus	2	
Wijkagården	1	2
Ängslyckan	0	1
Östergården	1	1
Östantill	0	1
Östantill DC	0	1

BILAGA 2

ENKÄT TILL LÄSOMBUD

Vi skulle vilja att du betygsätter läsombudsverksamheten genom att ange dina synpunkter på en skala 1-5, där 1 är ett lågt betyg och 5 är ett högt betyg.

Ringa in det betyg som passar din åsikt bäst.

Om du av något skäl inte kan besvara frågan kan du sätta ett "kryss" i rutan vet ej.

Jag är läsombud inom

Handikappomsorg

Äldreomsorg

Jag tycker att

vet ej

Utbildningen till läsombud är bra

1 2 3 4 5

Det ges möjlighet till fortbildning i rollen som läsombud

1 2 3 4 5

Jag får inspiration som jag kan använda i min roll som läsombud

1 2 3 4 5

Min chef stöttar mig i min roll som läsombud

1 2 3 4 5

Mina arbetskamrater stöttar mig i min roll som läsombud

1 2 3 4 5

Det är lätt att få information om anpassad litteratur efter brukarnas behov

1 2 3 4 5

Det finns tillgång till anpassad litteratur efter brukarnas behov

1 2 3 4 5

Det finns tid att läsa tillsammans med brukarna

1 2 3 4 5

Det finns möjlighet att skapa en god läsmiljö

1 2 3 4 5

Vård- och omsorgskontoret

2009-09-25

**Som läsombud är det lätt att engagera
arbetskamraterna i arbetet med att öka
brukarnas tillgång till litteratur**

1 2 3 4 5

**Det finns tid för det praktiska i rollen
som läsombud (t.ex. tid för planering,
delta vid läsombudsträffar med mera)**

1 2 3 4 5

**Den organisation som finns kring
läsombudsverksamheten fungerar bra**

1 2 3 4 5

**Brukarnas behov av läsning och litteratur
tillgodoses utifrån överenskommelsen i de
personliga planerna (IMP och PUP)**

1 2 3 4 5

**Brukarnas tillgång till litteratur ökar genom
läsombudsverksamheten**

1 2 3 4 5

Hur ser du som helhet på läsombudsverksamheten

1 2 3 4 5 (vet ej)

Kommentarer:

.....
.....
.....
.....
.....
.....
.....
.....

KVALITETSKARTA

BILAGA 3

”Vad tycker Du är viktigt för att det ska vara en bra läsombudsverksamhet?”

Målgrupp: Styrgrupp läsombud, Fokusledare: Emma Johansson

Datum: 090504

Gunilla Persson, Maria Andersson, Britt-Marie

Bohlin, Ingela Karlsson, Kurt Bengtsson

Kvalitetsfaktorer	Kännetecken	Betydelse (3,2,1)	Betyg (1-5)
ORGANISATION/ 13 poäng	1. En god organisation 2. Fungerande arbetsgrupp (FUB, vård- och omsorg, studieförbund, bibliotek) 3. Centrum för lättläst bra information och inspiration till läsombud och arbetsgrupp 4. Samarbete med länsgrupp 5. Bra stöd från biblioteket 6. Bra studieförbund 7. Kontinuerlig verksamhet	(2,3) (3,2,3)	(4,4,4,3,4) = 3,8 (5,5,5,5,5) = 5 (3,3,3,3,2) = 2,8 (3,3,3,2,2) = 2,6 (4,4,5,5,5) = 4,6 (3,4,4,4,4) = 3,8 (4,4,4,4,4) = 4
LEDNING OCH STYRNING (Kommun)/ 12 poäng	8. Engagerade chefer 9. Positiva chefer 10. Kunniga/informerade chefer 11. Stöd till läsombud 12. Tid till utbildning och inspirationsdagar 13. Uppmuntrande chefer 14. Tillräckliga resurser 15. Kontinuerligt stöd 16. Utöka läsombudsverksamheten till andra målgrupper	 (3, 2,2,3,) (2)	(3,3,3,3,3)= 3 (3,3,3,3,3) =3 (2,2,3,2,2) = 2,2 (2,2,3,2,2) = 2,2 (3,2,2,2,1) = 2 (2,3,3,3,2) = 2,6 (2,2,2,2,1) = 1,8 (4,4,4,3,3) = 3,6 (2,2,1,1,1) = 1,4
UTBILDNING/	17. Läsombudsutbildning 18. Fortbildning till läsombud 19. IT-ombudsutbildning	(1,1,1)	(4,4,4,4,2) = 3,6 (3,3,3,2,2) = 2,6 (1,1,1,1,1) = 1

KVALITETSKARTA

3 poäng	20. Inspirationsträffar		(3,3,3,2,3) = 2,8
LÄSOMBUD/ 2 poäng	21. Tid att läsa 22. Engagerade läsombud 23. Flera läsombud på varje enhet 24. Kontinuerliga lästillfällen 25. Plats att läsa på enheterna 26. God läsmiljö 27. Stöd från arbetskamrater 28. Bra böcker utefter brukarens behov 29. Aktiviteter för läsombud och brukare tillsammans	(1,1)	(2,2,2,2,2,) = 2 (3,3,3,3,3) = 3 (3,3,3,3,3) = 3 (3,3,3,3,2) = 2,8 (2,3,3,3,2) = 2,6 (3,2,3,3,2) = 2,6 (2,3,3,3,2) = 2,6 (3,4,4,4,3) = 3,6 (4,4,4,4,4) = 4
ÖVRIGA SAMHÄLLET/ 0 poäng	30. Information till samhället 31. Lättlästa nyheter i lokalpressen 32. Lättläst litteratur i handeln 33. Samhällsinformation på lättläst		(3,3,2,2,2) = 2,6 (2,1,1,1,1) = 1,2 (1,1,1,1,1) = 1 (2,2,2,2,2) = 2
LITTERATUR/ 0 poäng	34. God tillgång på anpassade medier 35. Tillgång på bra böcker 36. Möjlighet att påverka utgivningen av böcker		(3,4,3,4,4) = 3,6 (4,3,4,3,4) = 3,6 (3,2,2,1,1) = 1,8

Förbättringsområden:

1. Att det finns tillräckliga resurser
2. Att det finns möjlighet att utöka läsombudsverksamheten till andra målgrupper
3. Att det finns möjlighet att påbörja IT-ombudsutbildning

KVALITETSKARTA

”Vad tycker Du är viktigt för att det ska vara en bra läsombudsverksamhet?”

Målgrupp: Referensgrupp läsombud Fokusledare: Mats Hörnquist & Emma Johansson

Eva Söderquist-Ericsson, Lena Karlsson,
Agneta Karlsson, Märta Wigg, Gunilla Lang,
Gun-Marie Malm

BILAGA 4

Datum: 2009-06-15

Kvalitetsfaktorer	Kännetecken	Betydelse (3,2,1)	Betyg (1-5)
LITTERATUR 11/ poäng	1. Info om lättlästa böcker 2. Anpassad litteratur	(3,3) (2,3)	(2,5,3,5,3,2)= ca 3 (2,5,3,3,4,4)= ca 3
LEDNING OCH ORGANISATION 17/ poäng	3. Fortbilning av läsombud 4. Tid att fungera som läsombud 5. Tid med brukarna 6. Bra inspirationsträffar 7. ”Läsning” bör ingå i biståndsbeslutet för hemtjänst 8. Tillgång till dagstidningar 9. Möjlighet att köpa in egna böcker till enheten 10. Ekonomiskt utrymme för läsombud att kunna åka på bokmässor	(1) (3,3,2) (2) (1) (3) (2)	(1,3,1,1,3,3)= ca 2 (5,3,4,2,5,2)= ca 3 (3,4,5,4,4,5)= ca 4 (3,4,1,3,3,2)= ca 3 (1,-,-,-,-)= 1 (1,5,5,5,5,5)= ca 4 (2,1,2,5,1,1)= ca 2 (-,1,1,1,1,-)= 1
LÄSOMBUD 5/ poäng	11 Bra rum att läsa i 12. All personal ska kunna läsa med brukarna	(1,2,1,1)	(1,5,4,5,4,5)= 4 (5,5,5,5,5,1)= 4
BIBLIOTEKET 3/ poäng	13. Stöd till brukare för att kunna inhämta info från biblioteket 14. Bra tillgång till lånad litteratur 15. Författarbesök på dagtid för brukare	(2) (1)	(2,5,3,2,4,3)= 3 (4,4,5,4,5,2)= 4 (1,1,1,1,1,1)= 1

KVALITETSKARTA

SAMHÄLLET 0/ poäng	16. Tillgång till lättläst litteratur i handeln		(-,-,-,1,1) 1

Förbättringsområden:

1. Fortbildning till läsombud
2. Möjlighet att köpa in egna böcker till enheten
3. "Läsning" bör ingå i biståndsbeslutet för hemtjänst