

2009-11-11

Handläggare, titel, telefon

Anna Lind Nordell, programsekreterare
011- 15 22 32

Socialtjänstens kartläggning av personer i olika former av hemlöshetssituationer

Sammanfattning

Årets mätning genomfördes under vecka 37. Kartläggningen är alltid en *ögonblicksbild*.

Totalt består gruppen av 347 personer som befinner sig i olika typer av hemlöshetssituationer. Jämfört med 2008 är det en minskning med 42 personer. Av gruppen var åtta personer *öppet hemlösa*¹ i årets undersökning. Det är fyra fler jämfört med förra året, men långt färre om man jämför med hur situationen såg ut i början och mitten av 2000-talet. Samtliga av de öppet hemlösa har erbjudits flera insatser i form av boendialternativ och behandling.

Bilden av hemlösa personer som en rörlig grupp har förstärkts. Ungefär hälften har lämnat sin hemlöshetssituation sedan förra året och hälften är nya.

Socialnämnden avsätter drygt 15 miljoner kronor varje år till olika boendeinsatser för vuxna. Sedan 1999 har systematiskt utvecklingsarbete skett när det gäller boendefrågor. Den senaste satsningen är ett boende för kvinnor som är våldsutsatta och har missbruk.

¹ För definition se sidan 2.

Bakgrund, syfte och definitioner

Socialnämnden har sedan 1993 genomfört årliga mätningar av hemlöshetsituationen inom kommunen. Syftet med hemlöshetsundersökningen är att inhämta information för att belysa de hemlösas situation i Norrköping. Den information vi får ligger sedan till grund för vårt arbete och ger oss möjligheter att värdera och förbättra de åtgärder som används.

Mätningarna bygger på en enkät som togs fram av Socialstyrelsen inför den nationella mätning av hemlösheten som gjordes 1993. Årets mätning genomfördes under vecka 37. Uppgifter har inhämtats från samtliga fyra lokala socialkontor samt kommunens arbetsmarknadskontor. Sammanställningen av uppgifter bygger på vad som under den aktuella mätveckan var känt för handläggare på de olika kontoren. Vår undersökning är därför en ögonblicksbild av hur av hemlöshetsituationen såg ut i Norrköping vecka 37.

I undersökningen definieras *öppet hemlös* som en person som är uteliggare. Till gruppen *hemlösa* räknas också de personer, 18 år eller äldre, som

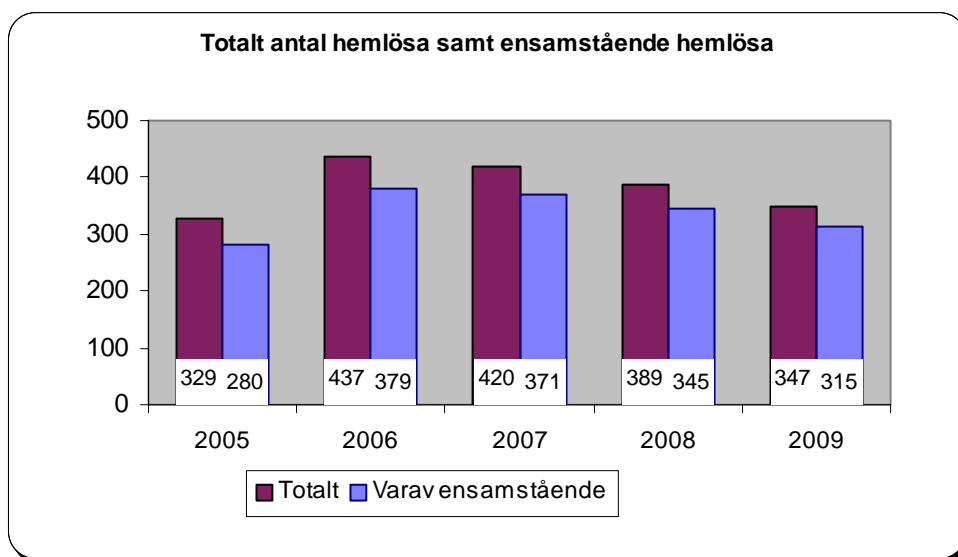
- saknar egen bostad
- bor inneboende eller i andra hand (boende med kontrakt kortare än tre månader)
- bor tillfälligt hos kompisar och bekanta (kontraktslöst boende)
- bor på institution eller härbärke och inte har någon bostad ordnad vid en eventuell utskrivning
- bor i samhällsboende eller stödboende
- befinner sig på kriminalvårdsanstalt eller i häkte.

I redovisningen av kartläggningen ges en beskrivning av de hemlösas boendesituation, civilstånd, ålders- och könsfördelning, försörjning, missbrukssituation, hälsa och insatser som man tagit del av under det senaste året. En särskild redogörelse presenteras av gruppen öppet hemlösa.

Kartläggning 2009

Åtta personer var öppet hemlösa i årets undersökning. Det är fyra fler jämfört med förra året, men långt färre om man jämför med hur situationen såg ut i början och mitten av 2000-talet. Totalt består gruppen hemlösa av 347 personer. Jämfört med 2008 är det en minskning med 42 personer.

Diagram 1. Totala antalet hemlösa samt ensamstående hemlösa



Boendesituation

Fler hemlösa har sitt boende ordnat genom någon form av insats från socialtjänsten jämfört med förra året. Två tredjedelar av de hemlösa har sitt boende ordnat i form av boendeinsats eller vård i hem för vård eller boende (HVB) eller familjehem. Det är en ökning med 14 procentenheter jämfört med 2008. Socialkontoret förfogar över nästan 200 boendeplatser i egna boenden och som stödlägenheter. (Diagram 2).

Antalet personer som bor i vård- och boendetrappan eller i stödboende har ökat jämfört med förra året. Betydligt fler män än kvinnor bor i vård- och boendetrappan. I stödboende är situationen den omvända.²

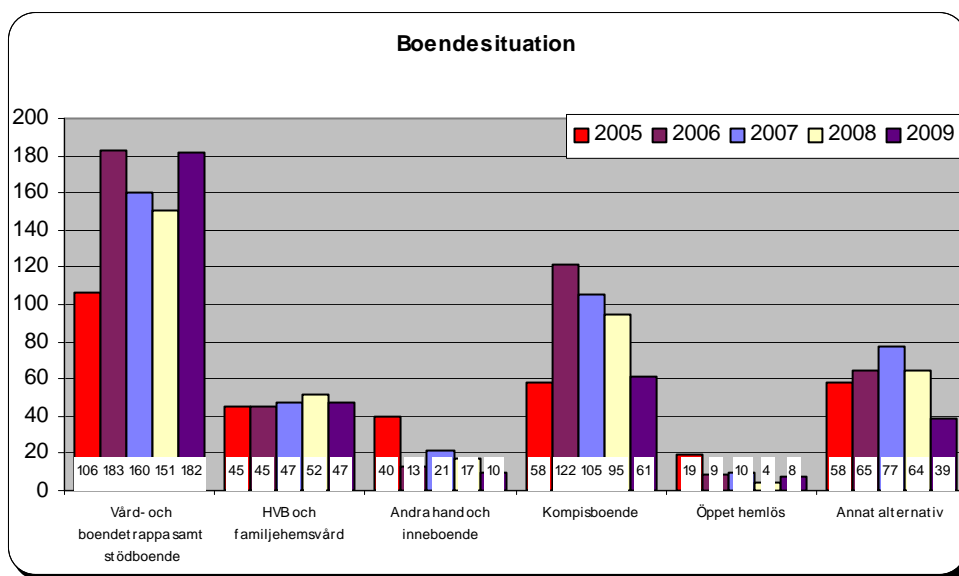
Något färre hemlösa personer finns i Hem för vård eller boende (HVB) eller familjehem jämfört med förra året.

Gruppen hemlösa som bor i andra hand, inneboende eller tillfälligt hos kompisar och bekanta har minskat både till antal och andel.

² Vård- och boendetrappan 51 män och 4 kvinnor, stödboende 57 män och 70 kvinnor.

Av de hemlösa är åtta personer öppet hemlösa. 39 personer befinner sig på kriminalvårdsanstalt eller i häkte, inom sjukvården och psykiatrin samt på hotell, camping och vandrarhem. Dessa är samlade i gruppen annat alternativ i diagram två nedan.

Diagram 2. Boendesituation



Civilstånd, ålder och könsfördelning

De hemlösas civilstånd har i princip inte förändrats sedan 2008. Drygt 90 procent av de hemlösa lever ensamstående. (Diagram 1). Endast sju procent lever i ett samboförhållande.

Andelen kvinnor är i något högre jämfört med förra året. I årets undersökning är 32 procent (110 personer) kvinnor. Förra året var andelen 29 procent. (Diagram 4).

Den till antalet största åldersgruppen är 46-55 år. (Diagram 3).

Ungefär en fjärdedel av de hemlösa personerna i undersökningen lever helt eller delvis med något eller några av sina barn under 18 år. De allra flesta av dessa hemlösa har sitt boende genom stödboende via socialtjänsten.

Diagram 3. Åldersfördelning

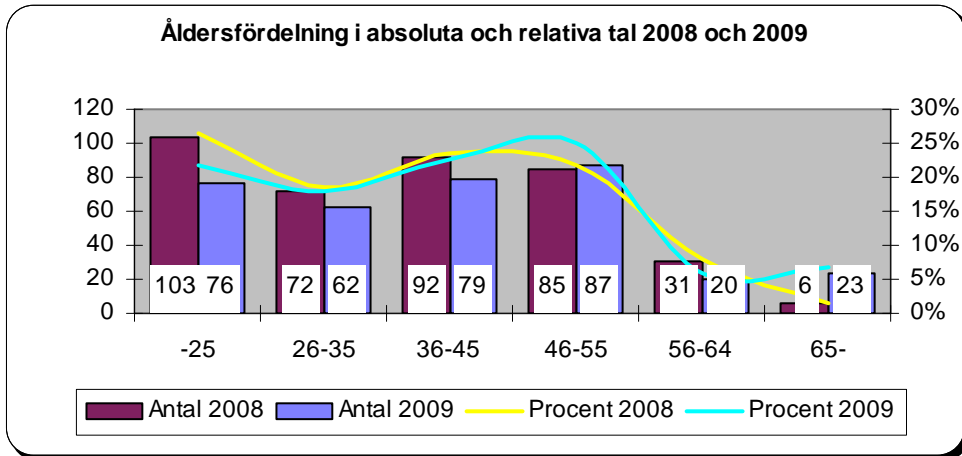
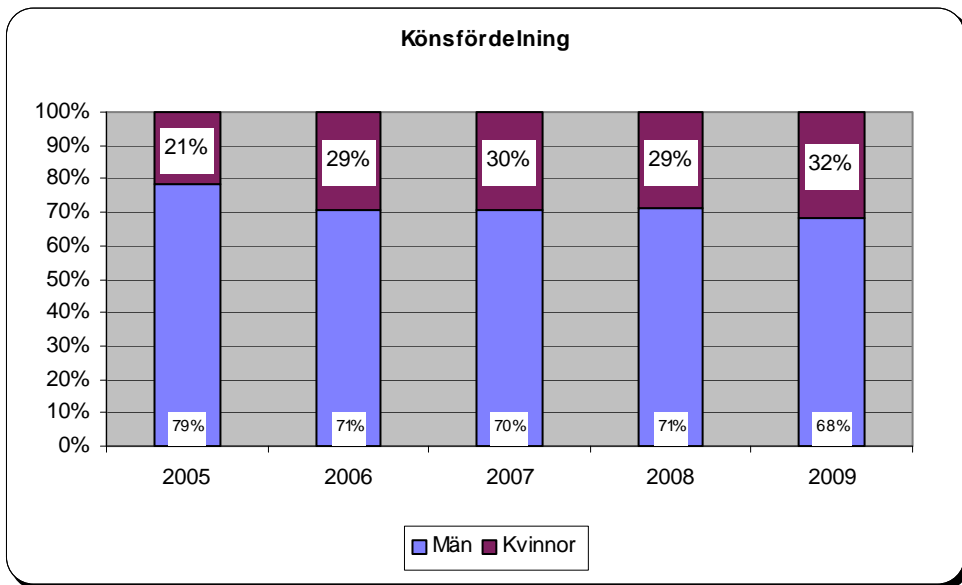


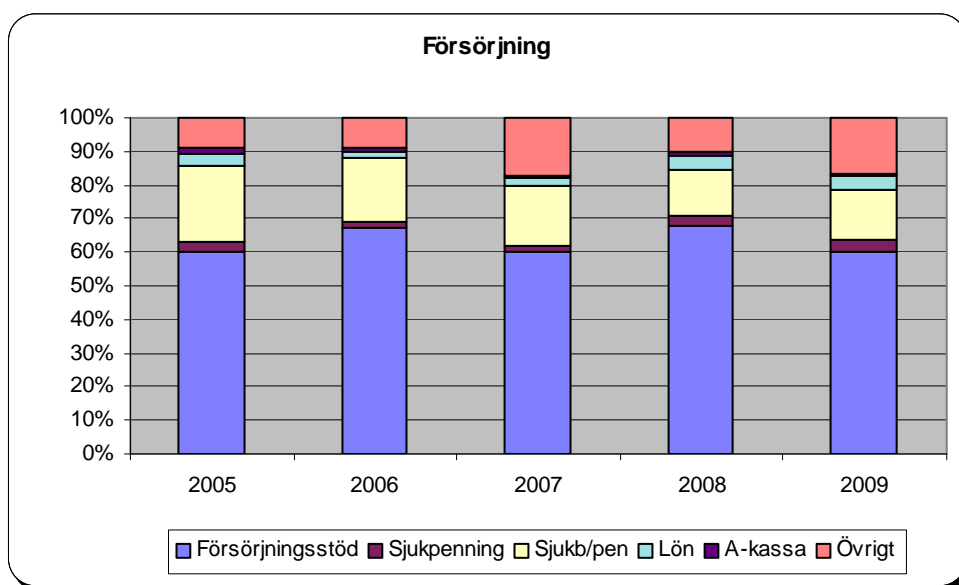
Diagram 4. Könsfördelning



Försörjning

Försörjningsstöd är den dominerande försörjningskällan bland de hemlösa. Den näst största inkomstkällan är i årets undersökning ”övrigt” därefter sjukbidrag och pension. Med övrigt menas de personer som får sin försörjning på annat sätt än försörjningsstöd, sjukpenning, sjukbidrag och pension. (Diagram 5). Exempel på övrigt är ersättning från institution eller från kriminalvården.

Diagram 5. Försörjning



Missbrukssituation

Bland de hemlösa har 57 procent någon form av pågående missbruk. Det är tre procentenheter fler jämfört med 2008. Andelen som inte har något pågående missbruk har också ökat, från 26 till 34 procent, i årets undersökning.

Bland de hemlösa kvinnorna är andelen som inte har något missbruk större än andelen med någon form av missbruk. I undersökningen 2009 kan vi se att både andelen kvinnor och män utan missbruk ökar jämfört med 2008. (Diagram 6).

Alkohol är det vanligast förekommande missbrukspreparatet - 24 procent av de hemlösa missbrukar alkohol. Därefter följer narkotika och blandmissbruk. En skillnad jämfört med tidigare år är att gruppen hemlösa som missbrukar narkotika har minskat. Åren 2004-2008 har andelen hemlösa som missbrukar narkotika varit mellan 22 och 31 procent. I årets undersökning ser vi att motsvarande andel är 16 procent. (Diagram 7).

Diagram 6. Missbrukssituation

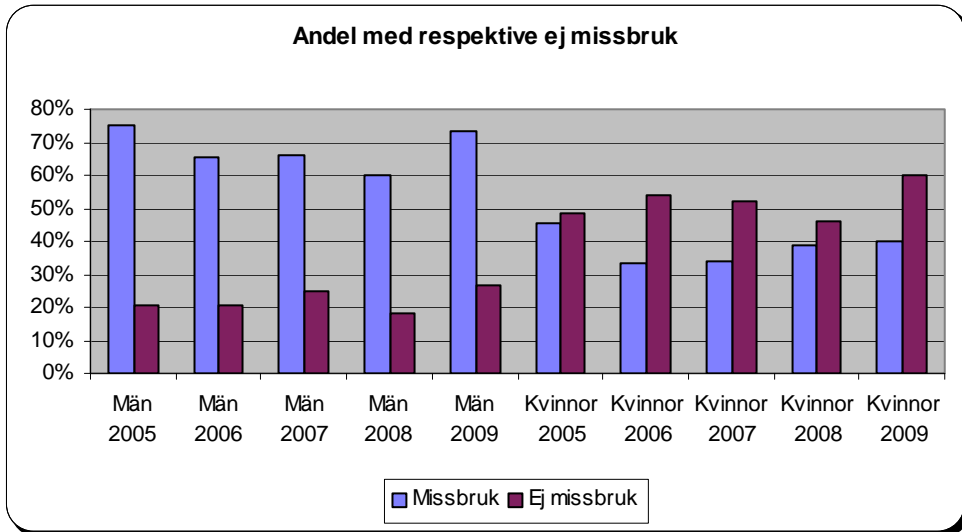
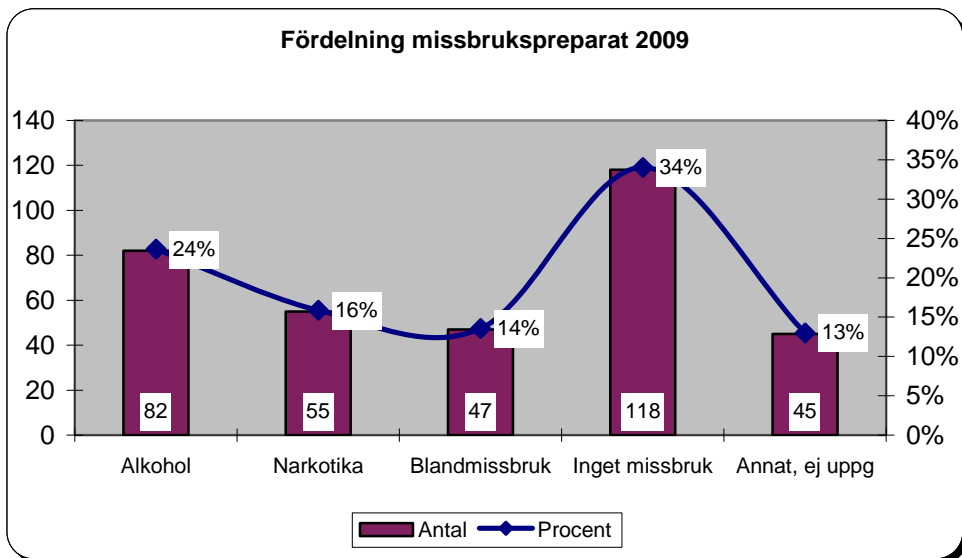


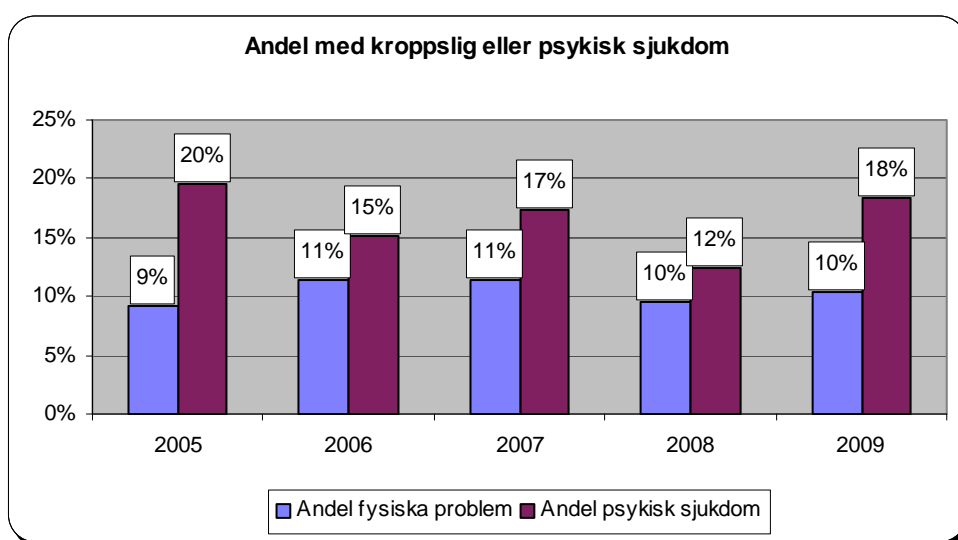
Diagram 7. Missbruksmönster



Fysisk och psykisk hälsa

Antalet personer med psykisk sjukdom har ökat jämfört med 2008. (Diagram 8). Antalet personer med någon form av kroppslig sjukdom eller funktionsnedsättning som medför behov av vård eller omvårdnad är i princip oförändrat.

Diagram 8. Andel personer med kroppslig sjukdom eller funktionsnedsättning eller psykisk sjukdom som medför behov av vård eller omvårdnad



Insatser under det senaste året

Under 2009 fick exempelvis 80 personer boendeinsats inom vård- och boendetrappan och antalet personer som fått stödboende har ökat med 30 personer till 127 jämfört med 2008. Några av de hemlösa har också haft icke frivilliga insatser genom kriminalvård, psykiatrisk tvångsvård och missbruksvård.³ Observera att varje person kan ha haft flera av de nämnda insatserna under året.

En stor del av de hemlösa har fått boendeinsatser och insatser mot missbruk under det senaste året (diagram 9 och 10). Antalet som inte har fått insatser tidigare under året har minskat.

³ Psykiatrisk tvångsvård enligt lagen om psykiatrisk tvångsvård, LPT, eller lagen om rättspsykiatrisk vård, LRV. Missbruksvård (tvångsvård) enligt lagen med särskilda bestämmelser om vård av unga, LVU, eller lagen om vård av missbrukare i vissa fall, LVM.

Vi har dessutom genomfört en kompletterande undersökning efter mätveckan för att se flödet av de boendeinsatser som de hemlösa har fått under 2009 inom kommunens bostadssamordning. Av de 347 hemlösa har 166 personer varit föremål för bostadssociala insatser under 2009. En majoritet har fått omfattande insatser i form av stödboende. Flera har också fått vräkningspreventiva insatser. En grupp personer har haft ett stödboendekontrakt som avbrutits på grund av att man misskött sitt boende på olika sätt.

Diagram 9. Boendeinsatser under det senaste året

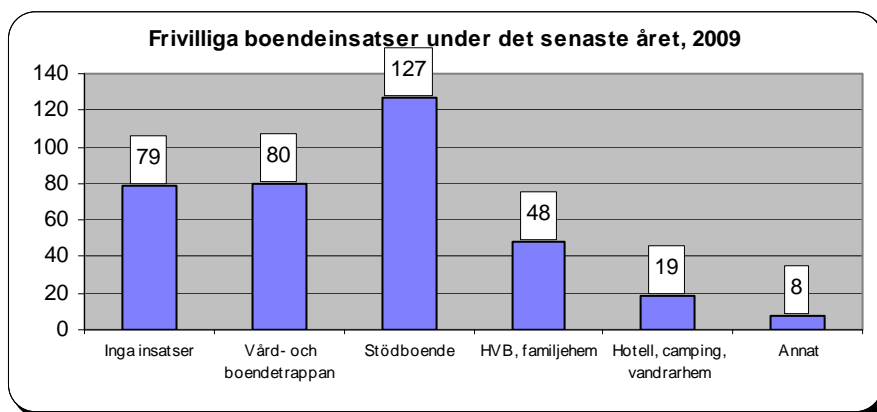


Diagram 10. Frivilliga insatser mot missbruk under det senaste året

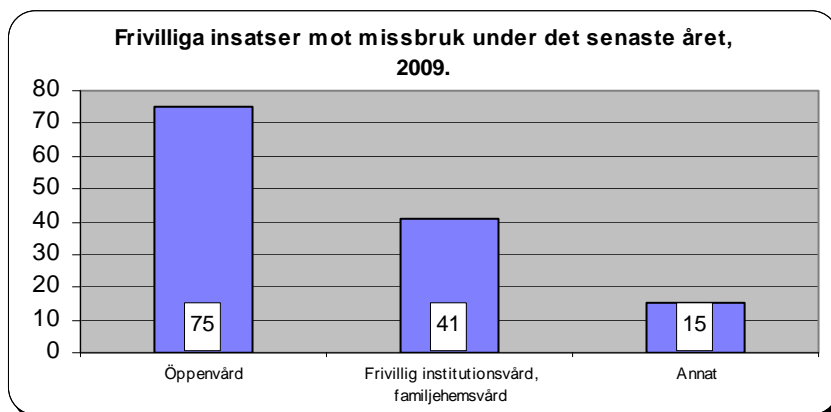
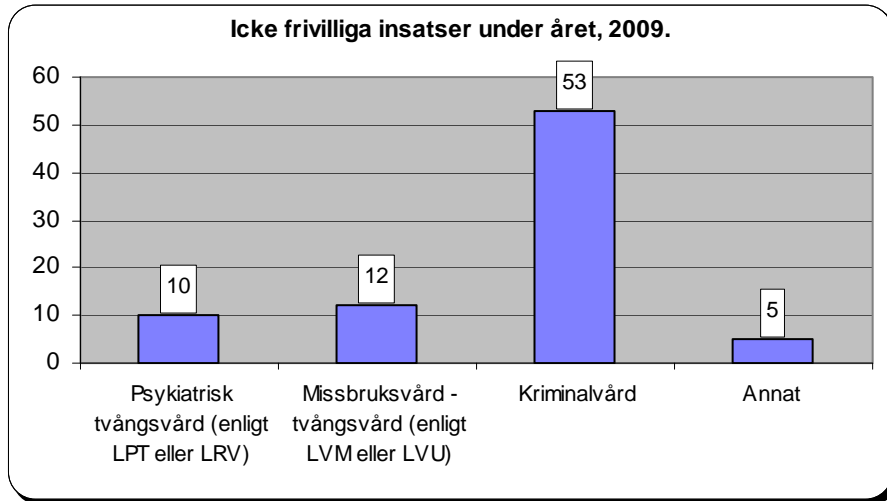


Diagram 11. Icke frivilliga insatser under det senaste året

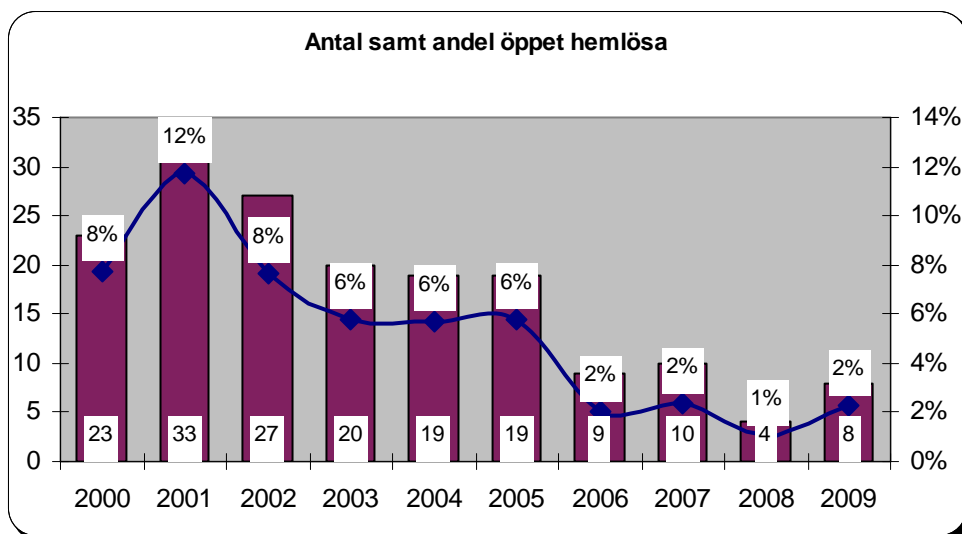


Öppet hemlösa

Åtta personer är öppet hemlösa i årets undersökning. Det är fyra fler jämfört med förra året, men antalet öppet hemlösa har de senaste åren varit långt färre än tidigare under 2000-talet.

Samtliga öppet hemlösa är ensamstående män. Majoriteten har sin försörjning genom försörjningsstöd. Sju av åtta har någon form av pågående missbruk. Medelåldern bland de öppet hemlösa är 48 år, en ökning jämfört med förra året. Ingen öppet hemlös finns i åldersgruppen 18-25 år.

Diagram 12. Antal öppet hemlösa



Kompletterande undersökning - insatser

En kompletterande studie har genomförts för att se vilka insatser som de åtta öppet hemlösa personerna har fått.

Samtliga personer har haft insatser och en stor del av dem har fått omfattande insatser i form av behandling, boende och motivationsinsatser. Några personer har tackat nej eller inte medverkat till de insatser som socialtjänsten föreslagit och några har avskrivits från Hamnbrohemmet på grund av hot och våld vid upprepade tillfällen.

Den kompletterande undersökningen visar återigen att öppet hemlösa personer är en mycket rörlig grupp. Ingen av de åtta öppet hemlösa var öppet hemlös vid förra årets mätning. Sex av dem befann sig i någon av de andra hemlöshetssituationerna och två personer var inte hemlösa.

När den kompletterande undersökningen genomfördes efter mätveckan hade två av de åtta öppet hemlösa fått en bostad med andrahandsavtal, en person bodde hos sin mamma, fyra personer bor några nätter varje månad på jourplatserna på Hamnbrohemmet och bor resterande nätter hos släkt och bekanta. En person befinner sig på LVM-institution.

Av de fyra personer som var öppet hemlösa i förra årets undersökning finns en person med som hemlös i årets undersökning. Denna person bor inneboende i andra hand. De andra tre personerna är inte längre hemlösa.

Bilden av hemlösa personer som en rörlig grupp förstärks

För tredje året i rad kan vi se hur många av de hemlösa personerna som också var hemlösa vid mätningen året innan. Av de 347 hemlösa 2009 var 168 hemlösa även 2008. Det betyder att ungefär hälften har lämnat sin hemlöshetssituation, men också att hälften är kvar.⁴ Detta är ett mönster som vi har kunnat se alla tre åren och vår bild av att hemlösa personer är en mycket rörlig grupp förstärks.

Vi har tittat närmare på den gruppen hemlösa personer som är nya i årets undersökning och hur boendesituationen ser ut för de personer som var hemlösa båda åren.

Nya personer i årets undersökning

Drygt hälften av de hemlösa i årets undersökning, 179 personer, är nya och var inte hemlösa i förra årets mätning. Här presenterar vi de skillnader som vi ser mellan dem och hela gruppen hemlösa.

⁴ 221 av 389 hemlösa 2008 har lämnat sin hemlöshetssituation. 168 personer är hemlösa båda åren, 179 personer är nya för 2009.

Ålder och kön

Ålders- och könsfördelningen ser något annorlunda ut i gruppen nya jämfört med hela gruppen hemlösa. En högre andel är i åldersgruppen 18-25 år och en något större andel är kvinnor i gruppen nya jämfört med hela gruppen hemlösa.⁵

Missbruk

Bland de hemlösa som är nya i årets undersökning har en något mindre andel någon form av pågående missbruk jämfört med hela gruppen hemlösa.⁶

Fysisk och psykisk sjukdom

Andelen personer som är nya i årets undersökning som har någon form av kroppslig sjukdom eller funktionsnedsättning eller psykisk sjukdom skiljer sig inte nämnvärt från hela gruppen hemlösa.⁷

Boendesituation

En ungefär lika stor andel av de som är nya bor i vård- och boendetrappan och finns i Hem för vård eller boende (HVB) eller familjehem som hela gruppen hemlösa.⁸

Fler personer som är nya i årets undersökning bor tillfälligt hos kompisar och bekanta jämfört med hela gruppen hemlösa.

Två av de personer som är nya i årets undersökning är öppet hemlösa.

⁵ 27 procent är i åldersgruppen 18-25 år i gruppen nya jämfört med 22 procent i hela gruppen hemlösa. 37 procent är kvinnor i gruppen nya i årets undersökning jämfört med 32 procent i hela gruppen hemlösa.

⁶ Bland de hemlösa som är nya i årets undersökning har 51 procent någon form av pågående missbruk jämfört med 57 procent i hela gruppen hemlösa.

⁷ 17 procent i gruppen nya har någon form av psykisk sjukdom jämfört med 18 procent i hela gruppen hemlösa. 8 procent har någon kroppslig sjukdom eller funktionsnedsättning som medför behov av vård eller omvårdnad jämfört med 10 procent i hela gruppen hemlösa.

⁸ 48 procent av de nya och 47 procent i hela gruppen hemlösa bor i vård- och boendetrappan, 15 procent av de nya och 14 procent i hela gruppen hemlösa finns i HVB eller familjehem.

Tidigare insatser under året

En större andel personer bland de som är nya i årets undersökning har inte fått några boendeinsatser under året jämfört med hela gruppen hemlösa.⁹

En något mindre andel personer bland de som är nya i årets undersökning har fått boendeinsatser i form av vård- och boendetrappan och HVB eller familjehem samt olika former av frivilliga insatser mot missbruk jämfört med hela gruppen hemlösa.¹⁰

Personer som är aktuella båda åren

Vi har tittat på hur boendesituationen ser ut för den gruppen som var hemlös både 2008 och 2009 (168 personer). Inom den gruppen hittar vi både mer rörliga och mer orörliga grupper av personer.

De mer orörliga grupperna finns inom vård- och boendetrappan och i stödboende. Av de 33 personer som bodde i vård- och boendetrappan 2009 bodde 21 av dessa i vård- och boendetrappan även 2008. Av de 63 personer som bodde i stödboende 2009 bodde 38 av dessa i stödboende även 2008. Det resultatet är kanske inte så förvånande eftersom dessa boendesituationer innebär mer fasta boendealternativ.

De hemlösa inom de övriga boendesituationerna (HVB och familjehem, kriminalvårdsanstalt, hotell och camping, tillfälligt boende i andra hand eller hos kompisar och bekanta samt öppet hemlös) är mer rörliga inom hemlöshetsituationen.

Socialkontorets arbete

Socialnämnden tog redan 1999 ett beslut om att ändra inriktningen på arbetet för de personer som saknade bostad och hade ett missbruk. Vård- och boendetrappan skapades och utvecklandet av en mer sammanhållen verksamhet påbörjades. Den utvecklingen fortgår alltjämt. Resultatet ses bland annat i den årliga kartläggningen av personer som befinner sig i en hemlöshetsituation. I den ser vi att antalet öppet hemlösa har sjunkit de senaste åren och att individerna får omfattande insatser. Genom kartläggningen har vi också fått kunskaper om att de personer som befinner

⁹ 32 procent i gruppen nya i årets undersökning har inte haft någon boendeinsats under året jämfört med 22 procent i hela gruppen.

¹⁰ Boendeinsatser: Vård- och boendetrappan 17 procent i gruppen nya och 23 procent i hela gruppen, stödboende 35 procent i gruppen nya och 36 procent i hela gruppen, HVB och familjehem 13 procent i gruppen nya och 14 procent i hela gruppen. Frivilliga insatser mot missbruk: Öppenvård 17 procent i gruppen nya och 21 procent i hela gruppen, HVB och familjehem 9 procent i gruppen nya och 12 procent i hela gruppen.

Socialkontoret

2009-11-11

sig i en hemlöshetssituation inte är en konstant grupp. Varje år lämnar halva gruppen sin hemlöshetssituation och nya tillkommer.

Ett annat resultat av socialnämndens långsiktiga arbete är tillkomsten av bostadssamordningen där flera nämnder delar ansvaret för verksamheten. Ytterligare ett resultat är det nya boendet för kvinnor som är utsatta för våld och har ett missbruk. Det har nyligen kommit igång med sin verksamhet. 2011 kommer ett nytt boende uppföras på Trädgårdsgatan som ersätter inskrivningsboendet som idag inte har ändamålsenliga lokaler.

Nedan följer en kortare beskrivning av våra boendeverksamheter. För mer information se www.norrkoping.se.

Vård- och boendetrappan

Socialkontoret erbjuder boendeverksamhet i den så kallade vård- och boendetrappan. Hamnbrohemmet har både ett inskrivningsboende och jourplatser. Bostadsgruppen ansvarar för motivationsboende, utvecklingsboende och stödboende. Boagården erbjuder ett långsiktigt boende för personer med långvariga problem med alkohol- och drogberoende och tar också emot missbrukare med psykiatriska diagnoser. Dessutom finns ett mobilt team som arbetar under natten.

Till verksamheterna som bedrivs inom vård- och boendetrappan avsätts årligen cirka 12 miljoner kronor.

Bostadssamordningen och det vräkningspreventiva arbetet

Bostadssamordningen, som finansieras tillsammans av socialnämnden, arbetsmarknads- och vuxenutbildningsnämnden, vård- och omsorgsnämnden samt byggnads- och miljöskyddsnämnden, arbetar med att ta fram stödlägenheter. Arbetet sker i nära samarbete med kommunens hyresvärdar. Att bo i stödboende innebär att personen har ett kontrakt med villkor och olika former av stöd från socialkontoret, försörjningsstöds-kontoret och bostadssamordningen. Det finns för närvarande ingen kö till våra stödbostäder.

Vräkningspreventiva insatser för att minska antalet avhysningar är också en viktig del i bostadssamordningens arbete. Arbetet som pågår i Norrköping har gett bra resultat. Medan avhysningarna ökar i Sverige minskar de i Norrköping.¹¹

Till bostadssamordningen och det vräkningspreventiva arbetet avsätter socialnämnden årligen cirka 700 000 kronor.

¹¹ Norrköping: under 1 jan-30 sept 2009 var antalet avhysningar 52, under 1 jan-30 sept 2008 var antalet avhysningar 70.

BoSTÖD

BoSTÖD ansvarar för boendestöd till socialkontorets stödbostäder för vuxna. Målet för verksamheten är att de personer som får stöd i boendet uppnår en tillräckligt god funktionsnivå så att de själva kan överta och behålla lägenhetskontraktet. Verksamhetens kostnader är årligen cirka 2 miljoner kronor.

Case Managers

Case Manager är en verksamhet som riktar sig till vuxna personer som på grund av samsjuklighet av psykisk sjukdom och missbruk har ett utökat behov av samtidig vård från ett flertal myndigheter. Case managers jobbar tillsammans i ett team som har ett samlat ansvar för att behandlingsinsatser, stödinsatser och praktisk hjälp når fram till klienten. ACT-teamet är ett samarbete mellan Norrköpings, Finspångs, Söderköpings och Valdemarsviks kommuner samt Landstinget i Östergötland. Kostnaden för socialnämndens del i verksamheten är cirka 800 000 kronor för ett år.

Norrköpings ungdomsboende

Målgruppen är ungdomar mellan 17 och 20 år som är inne i ett aktivt missbruk. Till ungdomsboendet kommer exempelvis ungdomar med relationsproblem, psykosocial problematik och ungdomar som är på väg tillbaka från institutionsvård.

Kvinnoboendet Elsa

Boendet vänder sig till kvinnor som har en missbruksproblematik och är våldsutsatta. Till Elsa kan kvinnor komma när som helst på dygnet. Verksamheten har nyligen startat.

Behandlingshemmet Ellen

Ellen är ett behandlingshem för kvinnor som missbrukar alkohol, narkotika och läkemedel. Verksamheten säljer också sina platser till andra kommuner när det finns ledig kapacitet.