

Behovsbedömning

Vårt diarienummer
SPN 2015/0196 214

tillhörande detaljplan för del av fastigheten

Kedjan 1

med närområde inom Ektorps i Norrköping

den 5 maj 2017



SAMRÅDSHANDLING

Behovsbedömningens syfte

Enligt 6 kap. 11 § miljöbalken ska kommunen göra en miljöbedömning när en detaljplan eller ett program ska upprättas eller ändras.

Miljöbedömningens första steg, *behovsbedömning*, ska avgöra om detaljplanens, programmets eller ändringens genomförande medför en betydande miljöpåverkan. Om så är fallet ska en miljökonsekvensbeskrivning göras.

Om en verksamhet enligt 7 kap. 28a § miljöbalken kräver tillstånd eller om planen förutsätter verksamhet enligt förordning (1998:905) om miljökonsekvensbeskrivningar, bilaga 2, 3 och 4, antas planen alltid medföra betydande miljöpåverkan.

Bedömningarna är preliminära. Ny kunskap som tillförs planarbetet kan innebära att bedömningarna måste omvärderas.

2 Motiverat ställningstagande

Den samlade bedömningen visar på att ett genomförande av *planen inte har någon påvisbar betydande påverkan* på miljön, hälsan eller hushållning med mark, vatten och andra resurser på ett sådant sätt att de inte på ett enkelt sätt kan överblickas eller åtgärdas.

Ingen betydande miljöpåverkan bedöms uppstå på grund av planförslaget. En miljöbedömning är *inte* nödvändig och en miljökonsekvensbeskrivning behöver *inte* upprättas.

3 Detaljplanens syfte och bakgrund

Syfte

Detaljplanens huvudsakliga syfte är att *möjliggöra bostadsbebyggelse genom att förtäta inom befintligt bostadsområde* där infrastruktur redan är utbyggd och därigenom få en mer stadsmässig stadsbyggnadsstruktur.

Det befintliga bostadsområdet är uppfört på 1960-talet och relativt glest bebyggt. En förtätning skulle innebära ett *ökat befolkningsunderlag för intilliggande butiker och andra verksamheter* samt är ett *ekonomiskt fördelaktigt byggnadssätt eftersom dyrbar infrastruktur redan är utbyggd inom området*. En mer stadsmässig struktur på bebyggelsen skulle kunna erhållas genom att Ektorpsgatan smalnas av, ett arbete som redan påbörjats.

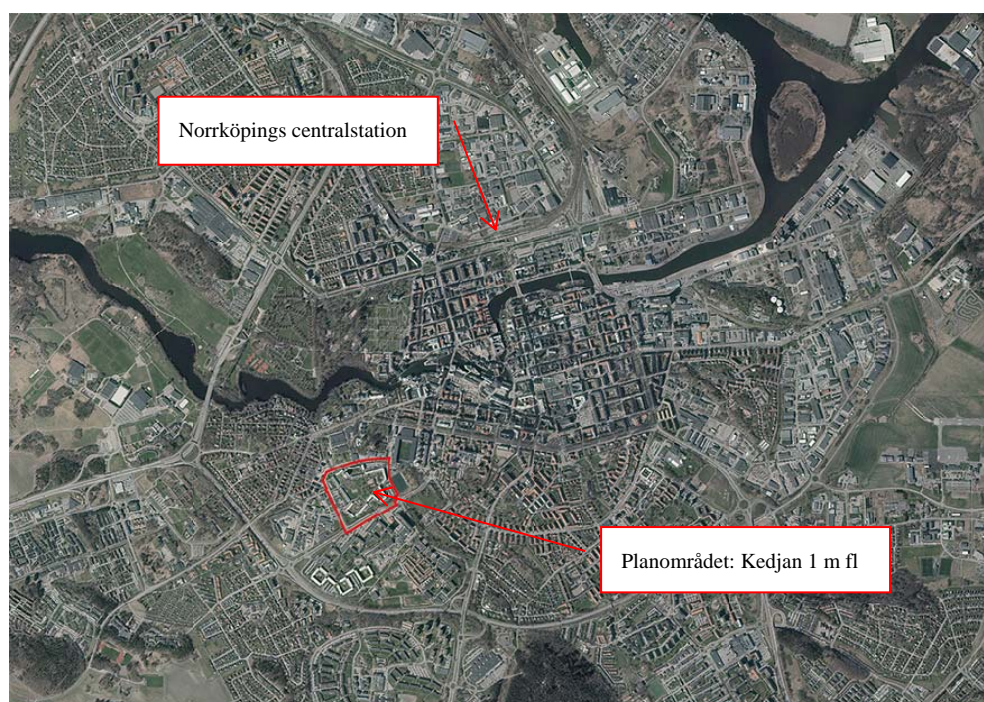
Ektorp byggdes som ett "miljonprojektsområde" på 1960-talet. Då var idealet gles bebyggelse med mycket grönytor mellan husen. Begreppet "hus i park" myntades. Nuvarande planeringsideal har ifrågasatt den tidens byggnadssätt och istället förordat en förtätning där så är möjlig. När

Ektorpsgatan smalnas av ger det extra byggbar mark invid gatan och möjliggör därmed en förtätning till en mer stadsmässig karaktär.

Bakgrund

Behovet av nya bostäder i Sverige fram till 2025 bedöms vara 710 000 de närmaste tio åren varav en större del, 440 000, bedöms behövas redan 2020. Orsaken är dels den förväntade befolkningsökningen och dels att byggandet de senaste åren inte ökat i tillräcklig omfattning för att svara mot behoven¹.

Detaljplanen möjliggör en del av kommunens utbyggnadsbehov av bostäder, då det finns ett stort behov av bostäder i såväl Norrköpings kommun som i stora delar av Sverige.



Norrköping tätort. Planområdet ungefärligt markerat med röd ruta.

¹ Reviderad prognos över behovet av nya bostäder till 2025. Rapportnummer: 2016:18. Boverket, 2016.

4 Behovsbedömning

Kriterier				Kommentar: Är påverkan positiv eller negativ? Hur kan effekten mildras?
	JA	KANSKE	NEJ	
PÅVERKAN PÅ MILJÖ- OCH FOLKHÄLSOMÅL				
Nationella och regionala miljömål			X	Planen innebär ingen betydande miljöpåverkan som väsentligt påverkar nationella och regionala miljömål på ett sådant sätt att det inte på ett enkelt sätt överblickas eller åtgärdas.
Miljöorienterade mål i Norrköpings kommuns aktuella budget			X	Planen innebär ingen betydande miljöpåverkan som väsentligt påverkar miljöorienterade mål i Norrköpings kommuns aktuella budget på ett sådant sätt att det inte på ett enkelt sätt kan överblickas eller åtgärdas.
Nationella folkhälsomål			X	Planen innebär ingen betydande miljöpåverkan som väsentligt påverkar nationella folkhälsomål på ett sådant sätt att det inte på ett enkelt sätt kan överblickas eller åtgärdas.
PÅVERKAN PÅ LAGSTIFTADE SKYDD				
	J	K	N	

Riksintressen: 3 och 4 kap. MB om hushållning av mark och vatten		X	Den planerade användningen antas medför en från allmän synpunkt god hushållning av mark. Natur- och kulturvärden beaktas och befintlig park bevaras. Användningen ligger i linje med kommunens nuvarande och kommande översiktsplan. Området ligger inom riksintresse flygzon enligt Länsstyrelsen. Bebyggelse anpassas efter kraven på flyghinderhöjd. Saken kommer även att prövas under detaljplaneprocessen.
5 kap. MB om miljö kvalitetsnorm (luft, vatten eller mark)		X	Planen innebär ingen betydande miljöpåverkan som väsentligt påverkar miljö kvalitetsnormer på ett sådant sätt att det inte på ett enkelt sätt kan överblickas eller åtgärdas.
7 kap. MB om skydd (Natura 2000, naturreservat, kulturresevat, landskapsskydd, biotopskydd, strandskydd, skyddsområde för vattentäkt)		X	Planen innebär ingen betydande miljöpåverkan som väsentligt påverkar skydd på ett sådant sätt att det inte på ett enkelt sätt kan överblickas eller åtgärdas.
9-15 kap. MB (tredje avdelningen) om anmälan eller tillståndsprövning (täkt, avfall, farligt material et cetera)		X	Verksamheten behöver ej anmälas eller tillståndsprövas enligt 9-15 kap. MB.
Fornlämningar och byggnadsminnen		X	Planen innebär ingen betydande miljöpåverkan som väsentligt påverkar fornlämningar och byggnadsminnen på ett sådant sätt att det inte på ett enkelt sätt kan överblickas eller åtgärdas.

FÖLJS KOMMUNALA RIKTLINJER				
	J	K	N	
Program	X			Program krävs ej då detaljplanen är förenlig med gällande och kommande översiktsplan. Planen bedöms ej heller vara av betydande intresse för allmänheten eller i övrigt av stor betydelse. Och planen antas ej medföra betydande miljöpåverkan.
Detaljplaner	X			Detaljplan ligger i linje med befintliga detaljplan som anger att stora delar används för bostäder och park. Ny detaljplan krävs för att möjliggöra förtätning av området.
ÖP/FÖP	X			Riktlinjer i gällande ÖP följs. Riktlinjer i framtida ÖP beaktas.
Dagvattenhantering	X			Dagvattenutredning har utförts och planering anpassas efter resultatet i slutrapport.
(Riktlinjer för) naturvårdsprogram	X			Planen innebär ingen betydande miljöpåverkan som väsentligt påverkar naturvärden på ett sådant sätt att det inte på ett enkelt sätt kan överblickas eller åtgärdas.
Gemensam klimatvision Linköping-Norrköping	X			Klimatvisionen beaktas för en klimatmedveten samhällsplanering. Förtätning och närhet till befintliga transportsystem och kollektivtrafikstråk bedöms, med dagens kunskapsläge, bidra till att hejda den globala och lokala klimatpåverkan.

PÅVERKAN PÅ MARK, VATTEN OCH ANDRA RESURSER				
	J	K	N	
Mark (föroreningar, erosion, skred, sättningar et cetera)			X	Inga kända markföroreningar finns inom planområdet. Inga kända risker för erosion, skred etc.
Vatten (flödesriktning, grundvattenkvalitet, vattentillgång etcetera)			X	Dagvattenutredning har utförts och planering anpassas efter resultatet i slutrapport.
Luft och klimat (luftrörelse)			X	Planen innebär ingen betydande miljöpåverkan som väsentligt påverkar luft och klimat på ett sådant sätt att det inte på ett enkelt sätt kan överblickas eller åtgärdas.
Djurliv och vegetation (förändring av sammansättning eller antal, minskning eller införande av art. Skapas någon barriär? Påverkas biologisk mångfald?)		X		Befintliga parkområden bevaras, samt kopplingar till området utanför planområdet. Tio träd inom området har klassats som särskilt skyddsvärda enligt den trädinventering som utförts, dessa träd kommer att beaktas i planarbetet.
Landskaps- och stadsbild	X			Kommunens ambition är att skapa en mer stadsmässig gata längst Skarphagsleden genom att främja mer rörelse då trappuppgångar ska ha öppningar mot gatan, samt förlägga verksamheter i bottenvåningen. Bedömningen är att förändringen ligger i linje med det kommunen anser vara en positiv utveckling av landskaps- och stadsbild.

Miljöpåverkan från omgivande verksamhet			X	Området antas inte påverkas av någon ökad miljöpåverkan från omgivande verksamheter i större utsträckning än idag.
Transporter/kommunikation (minskning eller ökning, investering)	X			Planen kan antas medföra marginell ökning av transporter till och från lokaler, samt till och från bostäder.
Rekreation			X	Befintligt parkområde inom planområdet kommer att bevaras.
Kulturmiljö			X	Planen innebär ingen betydande miljöpåverkan som väsentligt påverkar kulturmiljö på ett sådant sätt att det inte på ett enkelt sätt kan överblickas eller åtgärdas.
Brukning av jordbruksmark			X	Saknas inom området.
Nuvarande mark- och vattenanvändning	X			Nuvarande markanvändning kommer att påverkas då öppna ytor kommer att tas i anspråk av byggnader.
Icke förnyelsebara naturresurser			X	Påverkas ej.

PÅVERKAN PÅ MÄNNISKORS HÄLSA				
	J	K	N	
Ljus (bländande ljussken)			X	Inga bländande ljus som kan orsaka betydande olägenheter antas påverka planområdet.

Luftkvalitet (föroreningar, lukt, partiklar)		X	Ökad motortrafik medför, med dagens teknik, oftast en ökad förorening. Planen innebär dock ingen betydande miljöpåverkan som väsentligt påverkar luftkvalitet på ett sådant sätt att det inte på ett enkelt sätt kan överblickas eller åtgärdas.
Buller och vibrationer	X		Buller från befintliga närliggande vägar förekommer. Planen innebär dock ingen betydande miljöpåverkan som väsentligt påverkar omgivningen med buller och vibrationer på ett sådant sätt att det inte på ett enkelt sätt kan överblickas eller åtgärdas. En översiktlig bulleruppskattning har utförts och kommer att ligga till grund för att anpassa området på ett sådant sätt att riktvärden i gällande lagstiftning uppnås (Förordningen (2015:216) om trafikbuller vid bostadsbyggnader).
Risk (farliga verksamheter, farligt gods, radon, allergener, översvämning etcetera)		X	Planområdet är ej utpekad som ett högriskområde för radon. Kommunens yta utgörs av normalrisk- och lågriskområden. Planområdet påverkas ej av övriga risker som kan tänkas innebära betydande miljöpåverkan på området.

KLIMAT				
Påverkan			X	Planen innebär ingen betydande miljöpåverkan som väsentligt påverkar klimatet på ett sådant sätt att det inte på ett enkelt sätt kan överblickas eller åtgärdas.
Anpassning			X	Uppvärmningsform, framtida dagvattenhantering, avfallshantering, etc, och andra tekniska lösningar som bidrar till minskad klimatpåverkan utreds i den fortsatta projekteringen.
ÖVRIGT				
	J	K	N	
Jämställdhet			X	Planen innebär ingen betydande miljöpåverkan som väsentligt påverkar jämställdheten på ett sådant sätt att det inte på ett enkelt sätt kan överblickas eller åtgärdas.
Tillgänglighet			X	Planen innebär ingen betydande miljöpåverkan som väsentligt påverkar tillgänglighet på ett sådant sätt att det inte på ett enkelt sätt kan överblickas eller åtgärdas.

Barnperspektiv			X	<p>Befintligt parkområde som möjliggör lek kommer att finnas kvar. En eventuellt utökad verksamhet för förskola kan påverka antalet transporter till och från förskolan. Utformning av förskola och säkra anslutningsmöjligheter ses över under planarbetet, samt under utformningen av förskoleområdet.</p> <p>Planen innebär ingen betydande miljöpåverkan som väsentligt påverkar barnperspektivet på ett sådant sätt att det inte på ett enkelt sätt kan överblickas eller åtgärdas.</p>
Uppstår kumulativa eller tillfälliga miljöeffekter			X	<p>Planen innebär ingen betydande miljöpåverkan som väsentligt påverkar kumulativa och tillfälliga miljöeffekter på ett sådant sätt att det inte på ett enkelt sätt kan överblickas eller åtgärdas.</p>
Främjas hållbar utveckling (energi, material, avfallsmängd)	X			<p>Planen följer de allmänna normerna för hållbar utveckling.</p>
Betydande miljöpåverkan i närliggande kommuner eller land			X	<p>Planen innebär ingen betydande miljöpåverkan som väsentligt påverkar närliggande kommuner och land på ett sådant sätt att det inte på ett enkelt sätt kan överblickas eller åtgärdas.</p>

Stadsbyggnadskontoret

Vårt diarienummer
SPN 2015/0196 214

Medverkande tjänstemän

Behovsbedömning har upprättats av Ulf Liljankoski och har utarbetats i samverkan med Martin Berlin på stadsbyggnadskontoret, Norrköpings kommun.

Stadsbyggnadskontoret

Christian Wintenby
processansvarig detaljplanering

Ulf Liljankoski
planarkitekt

Referenser

Avfallsplan 2013. Tekniska kontoret, Norrköpings kommun, 2013-08-26.

Cykelplan för Norrköpings tätort 2006. Tekniska kontoret, Norrköpings kommun, 2006-01-26.

Dagvatten, Riktlinjer för dagvattenhantering i Norrköpings kommun, Dagvattengruppen, Norrköpings kommun, 2009-03-19.

Framtid Norrköping Översiktsplan 2002 - Utvecklingsplan för staden, Norrköpings kommun, 2002-05-23.

Gemensam översiktsplan för Linköping och Norrköping. Linköpings kommun och Norrköpings kommun. Juni 2010.

Jämställdhet i fysisk planering och byggd miljö – ett nytt perspektiv på vardagsmiljö 2006:1. Länsstyrelsen Östergötland, 2006.

Klimatanpassning i fysisk planering – Vägledning från länsstyrelserna. Länsstyrelserna, 2012.

Minskade utsläpp av växthusgaser från bebyggelse – Checklista för kommunal planering, Motala kommun, Länsstyrelsen Östergötland och Linköpings universitet, november 2010.

Natur och Kultur: miljöer i Östergötland, naturvårdsplan och kulturminnesprogram. Länsstyrelsen i Östergötlands län, 1983.

Naturvårdsprogram, med åtgärdsprogram, Norrköpings kommun 2008-2011, Norrköpings kommun.

Reviderad prognos över behovet av nya bostäder till 2025. Rapportnummer: 2016:18. Boverket. 2016.

Riktlinjer för utveckling av Norrköpings parker. Tekniska kontoret, Norrköpings kommun, 2007-11-15.

Trädinventering kv. Kedjan, Eketorp, Norrköpings kommun. Pro Natura. 2016.

Vägledning för hälsokonsekvensbedömningar med fokus på social och miljömässig hållbarhet R2005:39. Statens folkhälsoinstitut. Stockholm, 2005.