



Lokal

# Välfärdsrapport 2007 för Navestad



NORRKÖPING

→ [www.norrkoping.se](http://www.norrkoping.se)

## Inledning

Kommunens arbete för välfärd och hållbar utveckling innebär ett aktivt arbete för att alla invånare ska kunna leva i ett ekonomiskt, ekologiskt och socialt hållbart samhälle, där hälsa och välbefinnande är viktiga begrepp. Programmet för välfärd och hållbar utveckling antogs av kommunfullmäktige år 2006 och bygger på fem målområden som ska fungera vägledande i arbetet. Målområdena är delaktighet och inflytande, integration och mångfald, trygghet, resurshushållning och resursanvändning samt hälsa och livsstil.

Det konkreta arbetet innebär utvecklandet av ett demokratiskt samhälle där individer ges möjlighet att påverka sin egen livssituation. Kommunen verkar för att skapa villkor som främjar god uppväxt, utbildning och att människor ska få känna sig trygga, respekterade och behövda.

Förutsättningar för ett ekologiskt hållbart samhälle skapas genom olika projekt där enskilda personer får information om vad de kan göra för att bidra till en hållbar utveckling. Kommunen ser över den egna verksamhetens beträffande källsortering, effektivt användande av energi och inhandlande av ekologiska produkter.

Aktivt drog förebyggande, brottsförebyggande och trygghetsskapande arbete sker för att skapa en hållbar samhällsutveckling i Norrköpings kommun. Målsättningen är en jämn fördelning av välfärd och hälsa mellan individer men också mellan olika områden och stadsdelar.

## Läsanvisning

Den lokala rapporten är ett komplement till den kommunomfattande välfärdsrapporten. Dess syfte är att ge en lokal bild av välfärden i de olika bostadsområdena i jämförelse med kommungenomsnittet. Materialet baseras på ett urval av de bestämningsfaktorer och indikatorer som tas upp i den kommunala rapporten. Syftet är att göra en beskrivning av de olika områdena för att kunna utläsa trender som i sin tur kan ge grund till vidare lokalt välfärdsarbete.

För målområdet resurshushållning och resursanvändning finns ingen redovisning på områdesnivå, då statistik saknas för detta. För information om målområdet se Norrköpings kommunomfattande välfärdsrapport för år 2007.

## Bostadsområdet Navestad

Navestad började byggas på slutet av 1960-talet som en del av miljonprogrammet. Planen var att skapa en ny stadsdel och inom ett begränsat område bygga många lägenheter med bra planlösning och hög sanitär standard. Den ursprungliga tanken för området var att ge människor korta avstånd till lekplats och serviceinrättningar samt att avskilja de boende från biltrafiken.

Guld- och Silverringen samt Atriumområdet stod färdigt 1973 och då hade 2 386 lägenheter byggts under en fyraårsperiod. Redan innan stadsdelens färdigställande hade den kraftiga bostadsbristen avtagit. Detta tillsammans med hög genomströmning av människor ledde till att området redan från början ansågs som mindre attraktivt.

Bostadsområdet har under senare år restaurerats för att skapa en miljö som är öppen och ljus och lägenheter har totalrenoverats. För att skapa ett långsiktigt hållbart område har integrering mellan olika användningar och verksamheter skett. I byggnaderna finns en balans mellan arbetsplatser, bostäder och service.

Området är beläget i utkanten av Norrköping med närhet till skog och sjö. I området finns kommunal service i form av barnvårdscentral, skola, fritidsgård och bibliotek. Den kommersiella servicen består av en mindre mataffär, kiosk, restaurang, frisör och det finns en friskvårdsanläggning med möjlighet till bad.

Navestad har under många år utmärkts som ett område med sociala problem, där det råder hög ohälsa och där invånarna har en låg inkomst jämfört med kommungenomsnittet. Trots den relativt låga årsinkomsten är det andra områden som har lägre genomsnittlig disponibel inkomst till exempel Hageby, Ljura, Haga, Ektorps och Oxelbergen.

Positivt utmärkande för området är att Navestadsskolan är en av de kommunala skolorna som har högst andel elever i årskurs nio som är behöriga till vidare studier.

# Bakgrundsfakta

## Befolkningstillväxt

Den 31 december år 2007 är 4010 personer bosatta i Navestad enligt Statistiska centralbyråns officiella siffror. Detta innebär en ökning av invånarantalet med 42 personer sedan förra årsskiftet. Ökningen beror både på ett positivt födelsenetto och att fler personer flyttade till området än det var som flyttade därifrån.

(Källa: Statistiska centralbyrån)

## Åldersfördelning

Medelåldern i Navestad är 34,9 år jämfört med kommungenomsnitt på 40,7 år. Det är fem bostadsområden som har yngre medelålder än Navestad och dessa är Brännestad, Svärtinge tätort, Klockaretorpet, Tingstad och Berget. Utav de personer som är bosatta i Navestad är 34,7 procent i åldern 0-19 år och 43,9 procent av befolkningen har utländsk bakgrund. I Norrköping totalt är 23,8 procent av befolkningen under 20 år och 18,6 procent har utländsk bakgrund.

Befolkningens åldersfördelning är i stort sätt oförändrad sedan föregående år men den förändring som är mest påtaglig finns i åldersgruppen 0-19 år. Det har skett en ökning från 14,3 till 15,4 procent i åldersgruppen 0-9 år medan det har skett en minskning från 19,8 till 19,3 procent i åldersgruppen 10-19 år.

(Källa: Statistiska centralbyrån)

# Delaktighet och inflytande

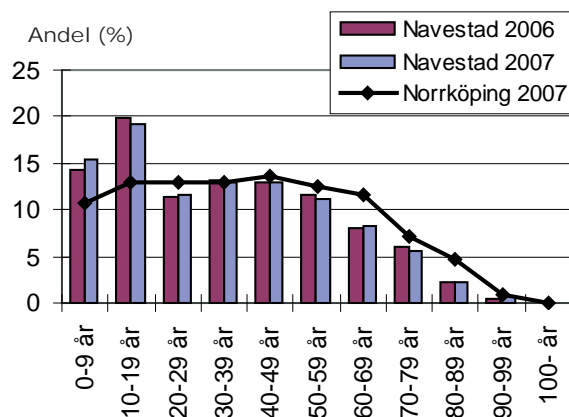
## I Norrköping

- ◆ har alla möjlighet att leva ett självständigt liv och kan påverka sin egen livssituation,
- ◆ har alla möjlighet att delta i den offentliga dialogen och uppleva social och kulturell gemenskap, samt möjlighet att göra frivilliga insatser och att engagera sig ideellt,
- ◆ har alla lika rättigheter, skyldigheter och möjligheter att delta i processen kring beslut och utveckling i samhället.

## Insatser för att främja delaktighet och inflytande

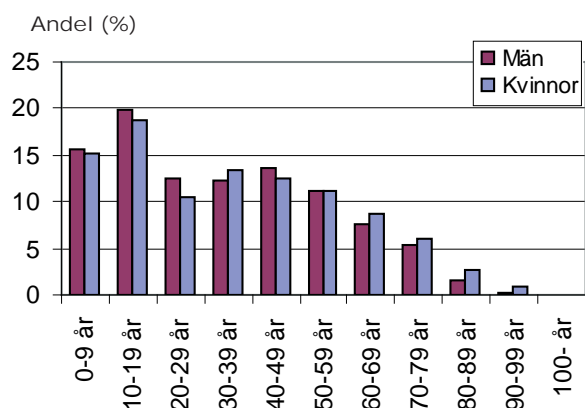
Kommunen arbetar med lokala utvecklingsfrågor i Navestad och områdesarbetet sker i nära samarbete med en rad andra aktörer. Tillsammans lyssnar dessa in de boendes synpunkter och idéer och stöttar aktiviteter genom kontakthänvisning och behjälplighet vid praktiska arrangemang. Samtliga aktiviteter som anordnas, oavsett om det är samtalsgrupp, växtgrupp eller stavgång har till syfte att möjliggöra för invånarna i bostadsområdet att vara delaktiga i något som känns viktigt för dem.

## Åldersfördelning Navestad år 2006 och 2007 jämfört med kommunen



Källa: Statistiska centralbyrån

## Åldersfördelning efter kön i Navestad år 2007



Källa: Statistiska centralbyrån

## Målområdets vetenskapliga grund

Delaktighet och inflytande i samhället är det första internationella folkhälsopolitiska målet. Dessa faktorer är grundläggande för människors möjlighet till god hälsa. Det främsta sättet att mäta delaktighet är att undersöka befolkningens valdeltagande samt deltagande i föreningar och organisationer.

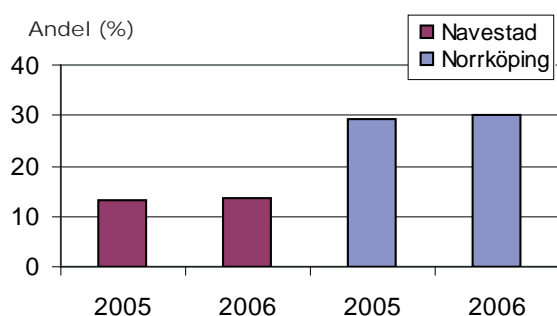
(Källa: Liljeberg, K. 2005)

## Valdeltagandet i Navestad jämfört med kommungenomsnittet år 2007

	Kommunfullmäktige	Riksdag	Landsting
Ringarna	66,3	70,1	66,5
Norra Navestad	69,2	72,3	69,4
Norrköping	79	81,5	79,3

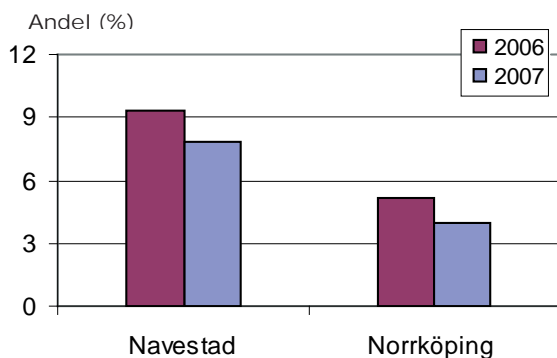
Källa: Statistiska centralbyrån

## Befolkning med eftergymnasial utbildning i Navestad jämfört med kommunen



Källa: Statistiska centralbyrån

## Öppet arbetslösa i Navestad och kommunen 2007-12-31



Källa: Statistiska centralbyrån

### Målområdets vetenskapliga grund

Det finns samband mellan god folkhälsa och ett samhälle präglad av jämlikhet i levnadsvillkor, jämställdhet och rättvisa. Segregation och diskriminering grundas i olika gruppers underordnande och dominerande relation till varandra, vilket påverkas av en rad olika faktorer så som till exempel kön, ålder, etnicitet, hudfärg, trosuppfattning, funktionshinder och sexuell läggning.

(Källa: Statens Folkhälsoinstitut 2006)

Det finns många olika föreningar och organisationer som verkar i området och som erbjuder idrottsaktiviteter och kulturverksamhet. Svenska kyrkan har ett brett utbud av aktiviteter för alla åldrar och PRO, Hyresgästföreningen och Hembygdsföreningen är andra verksamma organisationer. Fritidsgården Frinavet har speciellt riktade aktiviteter för barn och ungdomar.

Navestadsskolan arbetar aktivt med att stärka elevernas inflytande och ansvar. Det finns en fungerande elevorganisation som är remissinstans vid skolutveckling. Skolans cafeteria drivs som ett kooperativ där eleverna är medlemmar och aktivt medverkar i arbetet.

## Valdeltagande

Bostadsområdet Navestad är uppdelat i två valdistrikt och båda valdistrikten befinner sig under kommungenomsnittet i samtliga delval. Ringarna i Navestad har lägst valdeltagande och är mellan 11,4 och 12,8 procentenheter under det kommunala genomsnittet. Norra Navestad har ett valdeltagande som befinner sig mellan 9,2 och 9,9 procentenheter under kommungenomsnittet i de olika delvalen.

(Källa: Statistiska centralbyrån)

## Utbildningsnivå

År 2006 är det 30,1 procent av Norrköpings befolkning i åldersgruppen 20-64 år som har eftergymnasial utbildning. Detta är en ökning från 29,4 procent från föregående år. I Navestad är det 13,7 procent av befolkningen i åldersgruppen 20-64 år som har eftergymnasial utbildning, vilket är en svag ökning från 13,1 procent föregående år.

(Källa: Statistiska centralbyrån)

## Arbetslöshet

Det totala antalet öppet arbetslösa i åldern 18-64 år har minskat i Norrköpings kommun från 5,2 procent år 2006 till 4 procent år 2007. Andelen öppet arbetslösa i Navestad har sjunkit från 9,3 procent år 2006 till 7,8 procent år 2007.

(Källa: Statistiska centralbyrån)

# Integration och mångfald

### I Norrköping

- ◆ finns en öppenhet där alla behövs, respekteras och känner trygghet och där alla människors erfarenheter oavsett bakgrund tas tillvara,
- ◆ tillmäts alla människor lika värde och därför kommer alla former av diskriminering, främlingsfientlighet och rasism att beivras.

### Insatser för att främja integration och mångfald

Navestadsskolan ingår i projektet Idéskola för mångfald med stöd från myndigheten för skolutveckling. Syftet med projektet är att skapa en god skolsituation och att dela med sig av sina erfarenheter och idéer till andra skolor. Genom holistiskt tänkande, goda relationer mellan elever och lärare, föräldrasamverkan och kommunikation förbättras skolsituationen på olika sätt.



Genom områdesutvecklingen sker aktiviteter som har integrerande syfte. Kulturstugan är en mötesplats där personer med olika bakgrund möts för att samtala om kultur och ämnena varierar efter deltagarnas önskemål. I Hyresbostädernas lokaler träffas regelbundet olika grupper av människor för aktiviteter och speciellt riktade insatser sker för att individer som har invandrat till Sverige på äldre dar ska få möjlighet att integreras i samhället.

### Inkomstnivå

År 2006 är medelvärdet för familjernas disponibla inkomst 235 700 kronor i Navestad och 255 300 kronor i Norrköpings kommun som helhet. Navestad befinner sig på en lägre nivå i jämförelse med kommungenomsnittet men det är 13 delområden som har lägre genomsnittlig disponibel inkomst än Navestad. Disponibel inkomst är summan av alla skattepliktiga och skattefria inkomster minus skatt och övriga negativa transfereringar.

(Källa: Statistiska centralbyrån)

### Andel förvärvsarbetande

År 2006 är andelen förvärvsarbetande i åldersgruppen 20-64 år i Navestad totalt 58,6 procent. Detta är en ökning sedan år 2005 då 55,4 procent förvärvsarbetade. För kommunen som helhet ligger siffran på 72,5 procent jämfört med 70,8 procent året innan.

(Källa: Statistiska centralbyrån)

## Trygghet

### I Norrköping

- ◆ känner alla åldrar trygghet och goda uppväxtvillkor råder för alla barn och ungdomar,
- ◆ har alla möjligheter till utbildning, tillträde till arbetsmarknaden eller meningsfull sysselsättning.

### Insatser för att främja trygghet

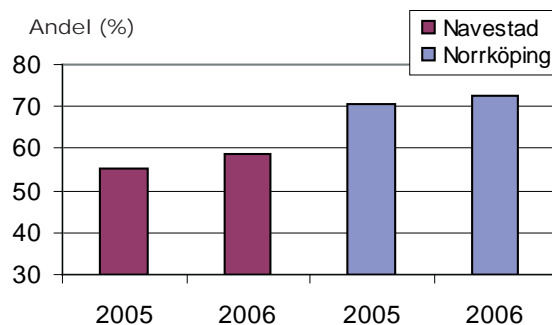
I Navestad är det sedan år 2005 ett tiotal vuxna som är aktiva i den ideella organisationen Nattvandrarerna. Syftet är att stötta och skapa social trygghet för unga samt att förebygga drogmisbruk, våld, främlingsfientlighet och skadegörelse. Deltagarna har genom Nykterhetsrörelsens bildningsverksamhet (NBV) utbildning inom en rad områden för att vara goda förebilder.

Medborgarkontoret har under året avvecklats men områdesutvecklare och personal på biblioteket hjälper boende i stadsdelen om de har frågor kring myndighetskontakter.

### Trygg och säkra i bostadsområdet

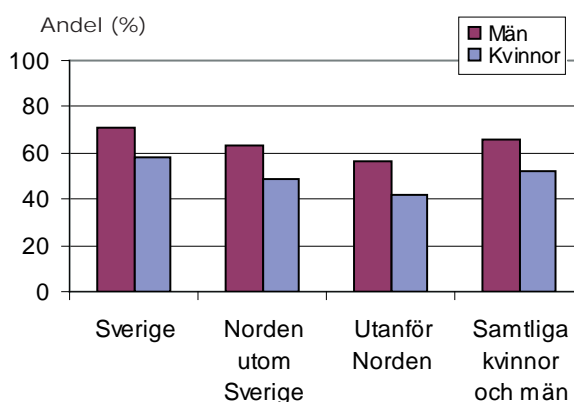
I Norrköpings kommun är det 66,2 procent av befolkningen som känner sig trygga i sitt bostadsområde.

### Andel förvärvsarbetande 20-64 år i Navestad jämfört med kommunen



Källa: Statistiska centralbyrån

### Förvärvsarbetande 20-64 år i Navestad efter kön och födelse land år 2006



Källa: Statistiska centralbyrån

### Målområdets vetenskapliga grund

Trygghet berör många olika aspekter och innefattar bland annat ekonomisk och social trygghet. Det är av största vikt för en individ att ha meningsfull sysselsättning och stadig inkomst. Nära sociala kontakter som kan ge stöd är också mycket avgörande för individens välbefinnande och hälsa. Trygghetsaspekten kan även innebära att känna sig säker i närmiljön och att känna tillit till de som finns i bostadsområdet.

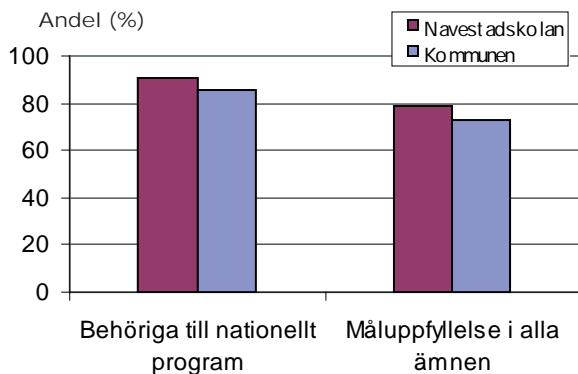
(Källa: Regeringens proposition 2007/08:110)

### Antal anmälda brott i Navestad år 2007

Ärendegrupp	Totalt
Narkotikabrottslighet .....	16
Tillgrepps- och skadegörelsebrott .....	257
Trafik .....	16
Våldsbrottslighet .....	131
Övrig brottslighet .....	105
<b>Totalt .....</b>	<b>525</b>

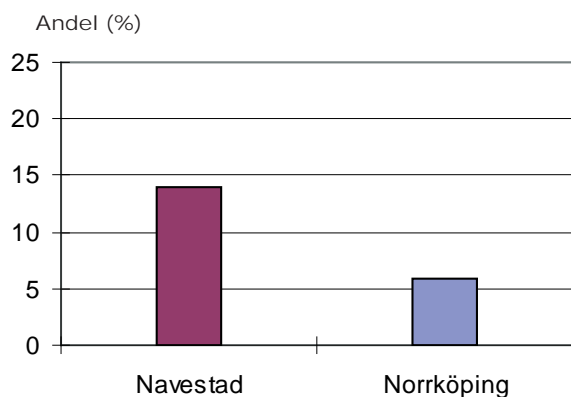
Källa: Polisens RAR-register i Norrköpings kommun

## Andel elever behöriga till gymnasiet och som nått uppsatta mål år 2007



Källa: Skolverket

## Andel familjer med försörjningsstöd år 2006



Källa: Statistiska centralbyrån

### Målområdets vetenskapliga grund

Hälsa är ett brett begrepp som innefattar psykiskt, fysiskt och socialt välbefinnande. Livsstil är en del av de faktorer som påverkar hälsan och goda matvanor och fysisk aktivitet har under lång tid setts som avgörande faktorer för hälsa. I Sverige råder det stora skillnader mellan olika grupper beträffande dessa faktorer då människor i socialt utsatta positioner är mindre fysisk aktivitet och har sämre matvanor. En hälsosam livsstil innebär också en trygg sexualitet fri från våld och tvång samt frihet från narkotika och missbruk.

(Källa: Statens Folkhälsoinstitut)

I Navestad är det 43,5 procent som känner sig trygga i området, vilket gör att det är 56,5 procent av befolkningen som någon gång känner sig otrygga. Av dessa individer svarar 19,2 procent att de inte känner sig speciellt trygga.

(Källa: Östgötens hälsa 2006)

### Behörighet till gymnasieskola

Navestadsskolan tillsammans med Råsslaskolan och Hultdalssskolan är de skolor som har högst andel elever som kvalificerar sig till gymnasieskolan.

Läsåret 2006/2007 är det 91 procent av eleverna på Navestadsskolan som har behörighet till vidare studier. Det genomsnittliga resultatet för de kommunala skolorna är 85,9 procent.

Det är 78,5 procent av eleverna på Navestadsskolan som har nått de uppsatta målen för godkänt betyg i alla ämnen. Det genomsnittliga resultatet för de kommunala skolorna är 72,7 procent.

(Källa: Skolverket)

### Andelen familjer med försörjningsstöd

Andel familjer med försörjningsstöd har sjunkit i Navestad och även i kommunen som helhet. Den sista december år 2006 har 13,9 procent av familjerna i Navestad försörjningsstöd jämfört med 15,6 procent året innan. För kommunen har denna siffra sjunkit från 6,1 till 5,9 procent.

(Källa: Statistiska centralbyrån)

## Hälsa och livsstil

### I Norrköping

- ◆ har alla goda levnadsvanor och en hälsosam livsstil,
- ◆ ska debutåldern för alkoholkonsumtion höjas och alkoholskadorna ska minska,
- ◆ råder det nolltolerans mot narkotika och dopning,
- ◆ ska alla former av missbruk minska.

### Insatser för att främja hälsa och livsstil

Stavgång, linedance och föräldraråd är några av de aktiviteter som arrangeras genom Norrköpings kommuns områdesutveckling och som har till syfte att främja hälsa och välbefinnande.

Navestadsskolan arbetar på många sätt hälsofrämjande och har årligen temavecka i hälsans tecken med föreläsningar om hälsa och välbefinnande samt olika fysiska aktiviteter. Team SMART är en kontraktmetod som används för att eleverna ska säga nej till tobak. Livskunskap har alla elever på skolan för att stärka psykisk och fysisk hälsa men framförallt för att stärka individens självförtroende och förmåga att kunna säga nej till droger.

Aktivt arbete med föräldrastödet Örebro preventionsprogram (ÖPP) sker för att senarelägga och minska berusningsdrickandet bland ungdomarna. Detta arbete hjälper föräldrarna att sätta gränser och leder även till att andra normbrytande beteenden hos barn och ungdomar minskar.

## Övervikt och fetma

Andelen individer med övervikt och fetma har ökat över tid i Östergötland. I Norrköping lider 26,3 procent av befolkningen av övervikt och fetma enligt den genomförda studien Östgötens hälsa. I Navestad är denna siffra 22 procent.

Övervikt definieras som BMI mellan 25 och 30 medan fetma definieras som BMI över 30. BMI står för Body Mass Index och beskriver relationen mellan vikt och längd.

BMI = Kroppsvikt / (Längden<sup>2</sup>)

(Källa: Östgötens hälsa 2006)

## Rökning

Det är 23,5 procent av Norrköpings befolkning som uppger att de röker. Andelen beskriver de som röker mer än 20 cigaretter per dag till dem som röker någon gång då och då. Det är 20,2 procent av befolkningen som röker i bostadsområdet Navestad.

(Källa: Östgötens hälsa 2006)

## Alkoholkonsumtion

Vid förfrågan svarade 15,1 procent av Norrköpings befolkning att de dricker 6 standardglas alkohol vid samma tillfälle någon gång varje månad eller oftare. I Navestad befinner sig den siffran på 23,7 procent.

Att dricka sex standardglas eller mer vid ett och samma tillfälle räknas som berusningsdrickande. Ett standardglas innebär 4 cl alkohol och kan jämföras med ett glas vin, 1 litet glas starkvin, 50 cl folköl eller 33 cl starköl

(Källa: Östgötens hälsa 2006)

## Ohälsotal

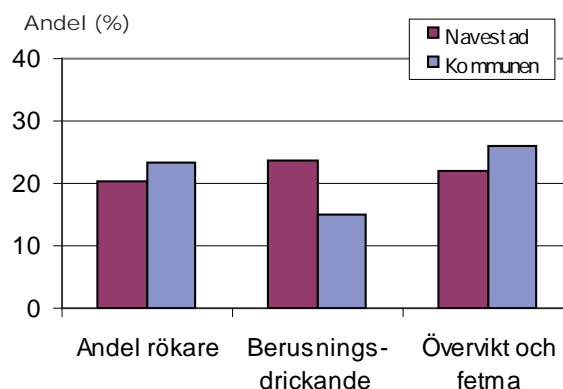
Ohälsotalet är ett mått på antalet utbetalda dagar med sjukpenning, arbetsskadepening, rehabiliteringspenning, förtidspension och sjukbidrag från socialförsäkringen. Måttet beräknar ersättning per person i åldern 16-64 år. År 2007 är antalet ohälsodagar per person 38,4 för kommunen i helhet medan Navestad har ett genomsnitt på 61,4 dagar.

I kommunen som helhet har ohälsotalet sjunkit sedan föregående år. Minskningen är 4,1 dagar från 52 till 47,9 för kvinnorna och 1,9 dagar från 31,1 till 29,2 för männen.

Det totala antalet ohälsodagar har även sjunkit i Navestad sedan föregående år. Ohälsotalet har sjunkit med 2,3 dagar för kvinnorna och 4,3 dagar för männen. För kvinnorna har ohälsotalet sjunkit i åldersgruppen 25-59 medan de i åldersgruppen 16-24 och 60-64 år har ett ökat ohälsotal. Beträffande männen har ohälsotalet stigit för åldersgruppen 55-59 medan resterande åldersgrupper har minskat ohälsotal.

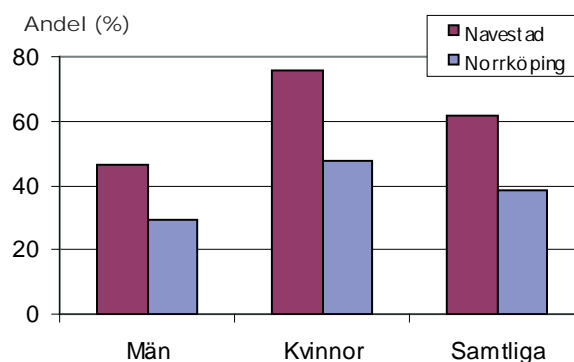
(Källa: Försäkringskassan)

## Individer som röker, berusningsdricker en gång varje månad eller mer och andel överviktiga



Källa: Östgötens hälsa 2006

## Antal ohälsodagar per person 16-64 år i Navestad jämfört med kommunen år 2007



Källa: Försäkringskassan

## Referenslista

Landstinget i Östergötland (2007) *Östgötens hälsa - rapport 2007:5*. Linköping

Liljeberg, K. (2005) *Hur påverkas hälsan av delaktighet och inflytande i samhället? En litteratursammanställning*. Stockholm: Statens folkhälsoinstitut

Regeringens proposition 2007/08:110 *En förnyad folkhälspolitik*

Statens Folkhälsoinstitut (2006) *Särbehandlad och kränkt - en rapport om samband mellan diskriminering och hälsa*. Stockholm: EDITA



**NORRKÖPING**

Välfärdsrapport 2007 är utgiven i augusti 2008 av planeringskontoret, Norrköpings kommun  
Grafisk produktion: Informationskontoret