



Lokal

# Välfärdsrapport 2007 för Klockaretorpet



NORRKÖPING

→ [www.norrkoping.se](http://www.norrkoping.se)

## Inledning

Kommunens arbete för välfärd och hållbar utveckling innebär ett aktivt arbete för att alla invånare ska kunna leva i ett ekonomiskt, ekologiskt och socialt hållbart samhälle, där hälsa och välbefinnande är viktiga begrepp. Programmet för välfärd och hållbar utveckling antogs av kommunfullmäktige år 2006 och bygger på fem målområden som ska fungera vägledande i arbetet. Målområdena är delaktighet och inflytande, integration och mångfald, trygghet, resurshushållning och resursanvändning samt hälsa och livsstil.

Det konkreta arbetet innebär utvecklandet av ett demokratiskt samhälle där individer ges möjlighet att påverka sin egen livssituation. Kommunen verkar för att skapa villkor som främjar god uppväxt, utbildning och att människor ska få känna sig trygga, respekterade och behövda.

Förutsättningar för ett ekologiskt hållbart samhälle skapas genom olika projekt där enskilda personer får information om vad de kan göra för att bidra till en hållbar utveckling. Kommunen ser över den egna verksamhetens beträffande källsortering, effektivt användande av energi och inhandlande av ekologiska produkter.

Aktivt drogförebyggande, brottsförebyggande och trygghetsskapande arbete sker för att skapa en hållbar samhällsutveckling i Norrköpings kommun. Målsättningen är en jämn fördelning av välfärd och hälsa mellan individer men också mellan olika områden och stadsdelar.

## Läsanvisning

Den lokala rapporten är ett komplement till den kommunomfattande välfärdsrapporten. Dess syfte är att ge en lokal bild av välfärden i de olika bostadsområdena i jämförelse med kommungenomsnittet. Materialet baseras på ett urval av de bestämningsfaktorer och indikatorer som tas upp i den kommunala rapporten. Syftet är att göra en beskrivning av de olika områdena för att kunna utläsa trender som i sin tur kan ge grund till vidare lokalt välfärdsarbete.

För målområdet resurshushållning och resursanvändning finns ingen redovisning på områdesnivå, då statistik saknas för detta. För information om målområdet se Norrköpings kommunomfattande välfärdsrapport för år 2007.

## Bostadsområdet Klockaretorpet

Klockaretorpet började byggas i mitten på 1970-talet till följd av att flera statliga verk utlokalisades till Norrköping. Bebyggelsen består till största del av radhus och villor men ett antal höghus finns placerade mitt i området. Det finns en variation mellan hyresrätt, bostadsrätt och äganderätt.

Stadsdelen har god kommunal service i form av familjecentral, förskola, skola, fritidsgård och sportanläggning. Den kommersiella servicen i centrumet består av en kiosk, pizzeria och en mindre mataffär.

Området ligger i utkanten av staden med cykelavstånd till Himmelstalundsområdet där det finns utomhusbad, grönområden och där Norrköpings stora multiarena snart kommer att stå redo. Under 2007 färdigställdes en stadsdelpark i området för att öka trivselen.

Klockaretorpet beskrivs som ett område som under en längre tid har befunnit sig i en negativ trend där den sociala problematiken och segregationen har ökat. Omvärldens attityder till stadsdelen har försämrats och en av orsakerna till detta kan vara att centrumet i stadsdelen har utarmats och det fysiska underhållet har blivit eftersatt.

I jämförelse med Norrköpings kommun är stadsdelen Klockaretorpet, i sin helhet, ett välmående område med en för kommunen genomsnittlig socioekonomisk status.

# Bakgrundsfakta

## Befolkningstillväxt

Den 31 december år 2007 är 4942 personer bosatta i Klockaretorpet enligt Statistiska centralbyråns officiella siffror. Detta innebär en ökning av invånarantalet med 62 personer sedan förra årsskiftet. Ökningen beror främst på ett positivt födelsenetto men också på att fler personer flyttade till området än det var som flyttade därifrån.

(Källa: Statistiska centralbyrån)

## Åldersfördelning

Medelåldern i Klockaretorpet är 33,3 år jämfört med kommungenomsnittet på 40,7 år. Det är två bostadsområden som har yngre medelålder än Klockaretorpet och dessa är Svärtinge tätort och Brännestad. Utav de personer som är bosatta i Klockaretorpet är 36,6 procent i åldern 0-19 år och 30 procent av befolkningen har utländsk bakgrund. I Norrköping totalt är 23,8 procent av befolkningen under 20 år och 18,6 procent har utländsk bakgrund.

Befolkningens åldersfördelning är relativt oförändrad sedan föregående år. Det har skett en mindre nedgång för åldersgruppen 0-19 år. Den förändring som är mest påtaglig har skett i åldersgruppen 20-29 år där det har skett en ökning från 9,1 till 9,9 procent och i åldersgruppen 30-39 år där det har skett en minskning från 14 till 13,2 procent.

(Källa: Statistiska centralbyrån)

# Delaktighet och inflytande

## I Norrköping

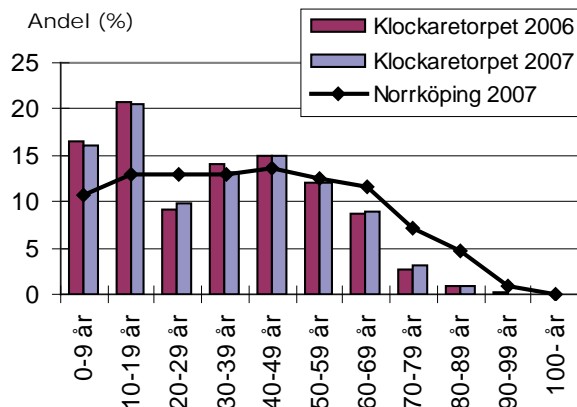
- ◆ har alla möjlighet att leva ett självständigt liv och kan påverka sin egen livssituation,
- ◆ har alla möjlighet att delta i den offentliga dialogen och uppleva social och kulturell gemenskap, samt möjlighet att göra frivilliga insatser och att engagera sig ideellt,
- ◆ har alla lika rättigheter, skyldigheter och möjligheter att delta i processen kring beslut och utveckling i samhället.

## Insatser för att främja delaktighet och inflytande

Tillsammans med kommunen har Hyresbostäder år 2006 startat Agenda Klockaretorpet. Grunden för arbetet är idémedjor, en metod som innebär att de som bor och verkar i området kan diskutera fram vad de tycker är viktigt för att göra Klockaretorpet attraktivt. En koordinator placerad i Klockaretorpet fungerar som länk mellan de boende och den styrgrupp som leder arbetet.

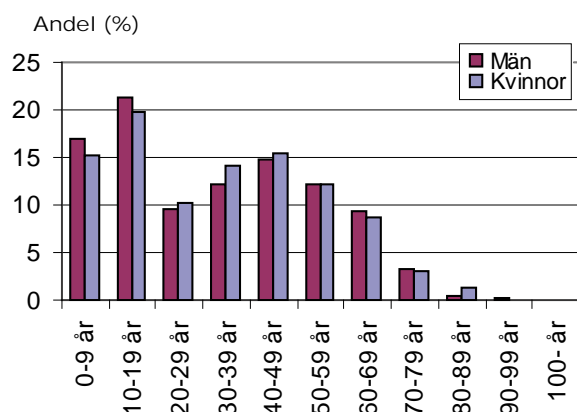
Borgsno fritidsgård har beviljats medel från Ungdomsstyrelsen för pilotprojektet KASAM (En känsla av sammanhang i Klockaretorpet) som fokuserar på ungdomar mellan 16 och 25 år. Projektets mål är att motverka utanförskap beträffande arbete och utbildning och att unga ska delta i den demokratiska processen.

## Åldersfördelning Klockaretorpet år 2006 och 2007 jämfört med kommunen



Källa: Statistiska centralbyrån

## Åldersfördelning efter kön i Klockaretorpet år 2007



Källa: Statistiska centralbyrån

## Målområdets vetenskapliga grund

Delaktighet och inflytande i samhället är det första internationella folkhälsopolitiska målet. Dessa faktorer är grundläggande för människors möjlighet till god hälsa. Det främsta sättet att mäta delaktighet är att undersöka befolkningens valdeltagande samt deltagande i föreningar och organisationer.

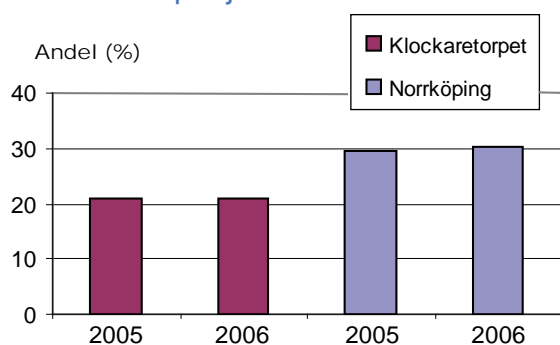
(Källa: Liljeberg, K. 2005)

## Valdeltagandet i Klockaretorpet jämfört med kommungenomsnittet år 2007

	Kommun- fullmäktige	Riksdag	Landsting
Klockaretorpet Norra	73,5	76,1	73,4
Klockaretorpet -Borg m.fl.	80,6	82,6	80,6
Klockaretorpet -Skarphagen	80,9	82,1	80,7
Norrköping	79	81,5	79,3

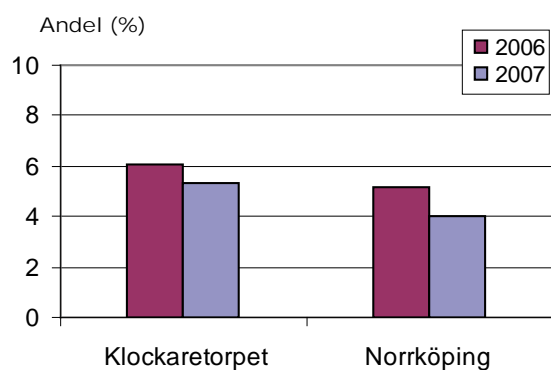
Källa: Statistiska centralbyrån

## Befolkning med eftergymnasial utbildning i Klockaretorpet jämfört med kommunen



Källa: Statistiska centralbyrån

## Öppet arbetslösa i Klockaretorpet och kommunen 2007-12-31



Källa: Statistiska centralbyrån

### Målområdets vetenskapliga grund

Det finns samband mellan god folkhälsa och ett samhälle präglad av jämlikhet i levnadsvillkor, jämställdhet och rättvisa. Segregation och diskriminering grundas i olika gruppers underordnande och dominerande relation till varandra, vilket påverkas av en rad olika faktorer så som till exempel kön, ålder, etnicitet, hudfärg, trosuppfattning, funktionshinder och sexuell läggning.

(Källa: Statens Folkhälsoinstitut 2006)

Ett lokalt utvecklingsavtal tecknades år 2007 mellan staten och Norrköpings kommun. Målet för arbetet är att öka förvärvsfrekvensen och minska segregationen, att ta till vara de boendes kompetenser och skapa forum för boendeinflytande. Detta arbete sker i samverkan med Agenda Klockaretorpet som består av de lokala aktörerna i området.

## Valdeltagande

Det råder stora skillnader beträffande valdeltagande mellan olika delar i bostadsområdet. Klockaretorpet består av tre valdistrikt varav två ligger över kommungenomsnittet med 1-2 procentenheter i alla valen, dessa är Klockaretorpet-Borg samt Klockaretorpet-Skarphagen. Norra Klockaretorpet ligger under genomsnittet med 5,4 procentenheter i riksdagsvalet och cirka 6 procentenheter i de övriga valen.

(Källa: Statistiska centralbyrån)

## Utbildningsnivå

År 2006 är det 30,1 procent av Norrköpings befolkning i åldersgruppen 20-64 år som har eftergymnasial utbildning. Detta är en ökning från 29,4 procent från föregående år. I Klockaretorpet är det 21 procent av befolkningen i åldersgruppen 20-64 år som har eftergymnasial utbildning, vilket är en svag ökning från 20,9 procent föregående år.

(Källa: Statistiska centralbyrån)

## Arbetslöshet

Det totala antalet öppet arbetslösa i åldern 18-64 år har minskat i Norrköpings kommun från 5,2 procent år 2006 till 4 procent år 2007. Andelen öppet arbetslösa i Klockaretorpet har sjunkit från 6,1 procent år 2006 till 5,3 procent år 2007.

(Källa: Statistiska centralbyrån)

# Integration och mångfald

## I Norrköping

- ◆ finns en öppenhet där alla behövs, respekteras och känner trygghet och där alla människors erfarenheter oavsett bakgrund tas tillvara,
- ◆ tillmäts alla människor lika värde och därför kommer alla former av diskriminering, främlingsfientlighet och rasism att beivras.

## Insatser för att främja integration och mångfald

Målet för det lokala utvecklingsarbetet i Klockaretorpet innebär ett aktivt arbete för att främja en öppenhet för mångfald samt överbrygga diskriminering, främlingsfientlighet och rasism. Det arbete som har pågått under 2007 berör främst kartläggning och skapandet av sociala forum för vidare arbete.

Skolan bedriver flera förändringssatsningar för att skapa goda möjligheter för barnen. Tamburinens skola och Borgsmoskolan deltar i Mångfaldssatsningen med stöd från Myndigheten för skolutveckling och Klockaretorpskolan ingår i projektet Idéskola för mångfald som drivs av samma myndighet.

### Inkomstnivå

År 2006 är medelvärdet för familjernas disponibla inkomst 277 500 kronor i Klockaretorpet och 255 300 kronor i Norrköpings kommun som helhet. Disponibel inkomst är summan av alla skattepliktiga och skattefria inkomster minus skatt och övriga negativa transfereringar.

(Källa: Statistiska centralbyrån)

### Andel förvärvsarbetande

År 2006 är andelen förvärvsarbetande i Klockaretorpet i åldersgruppen 20-64 år totalt 69,6 procent. Detta är en ökning sedan år 2005 då 66,4 procent förvärvsarbetade. För kommunen som helhet ligger siffran på 72,5 procent jämfört med 70,8 procent året innan.

(Källa: Statistiska centralbyrån)

## Trygghet

### I Norrköping

- ◆ känner alla åldrar trygghet och goda uppväxtvillkor råder för alla barn och ungdomar,
- ◆ har alla möjligheter till utbildning, tillträde till arbetsmarknaden eller meningsfull sysselsättning.

### Insatser för att främja trygghet

Idémedjor som utgör basen för områdesarbetet har bidragit till skapandet av aktiviteter för de boende. Många av deltagarna står utanför arbetsmarknaden och sysselsättningen kan bli ett led på väg mot egenförsörjning och ekonomisk trygghet.

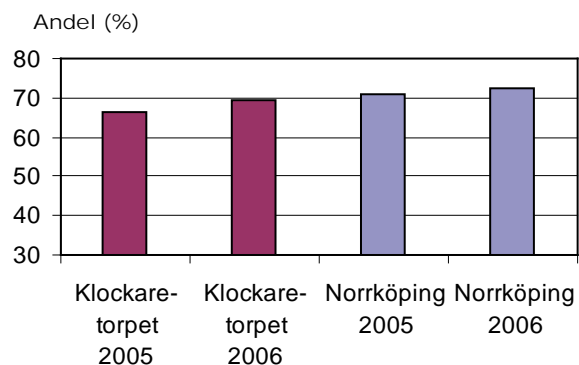
De boende har i samma forum påtalat önsknings om trygghetskapande åtgärder och upprustning av områdets hyresfastigheter. Idéerna som har lyfts där har även lett till att boende år 2007, i trygghetskapande syfte har anslutit sig till det nationella nätverket Nattvandrarerna.

Hyresbostäder, SOS - alarm och säkerhets- och bevakningsföretaget Duosec har inlett ett samarbete i Klockaretorpet genom att skapa ett trygghetsnummer. De boende i området kan ringa detta nummer och få direkt kontakt med säkerhetsföretaget för anvisning och hjälp.

### Trygg och säkra i bostadsområdet

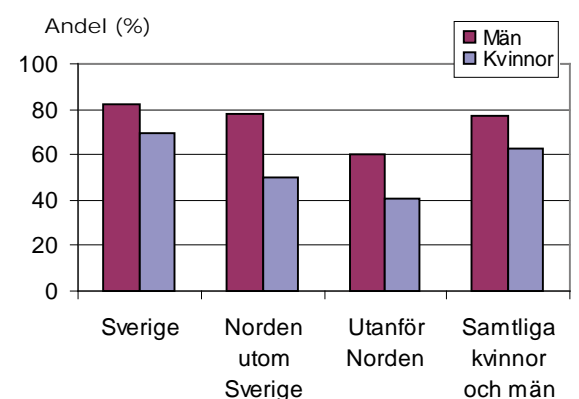
I Norrköpings kommun är det 66,2 procent av befolkningen som känner sig trygga i sitt bostadsområde.

### Andel förvärvsarbetande 20-64 år i Klockaretorpet jämfört med kommunen



Källa: Statistiska centralbyrån

### Förvärvsarbetande 20-64 år i Klockaretorpet efter kön och födelse land år 2006



Källa: Statistiska centralbyrån

### Målområdets vetenskapliga grund

Trygghet berör många olika aspekter och innefattar bland annat ekonomisk och social trygghet. Det är av största vikt för en individ att ha meningsfull sysselsättning och stadig inkomst. Nära sociala kontakter som kan ge stöd är också mycket avgörande för individens välbefinnande och hälsa. Trygghetsaspekten kan även innebära att känna sig säker i närmiljön och att känna tillit till de som finns i bostadsområdet.

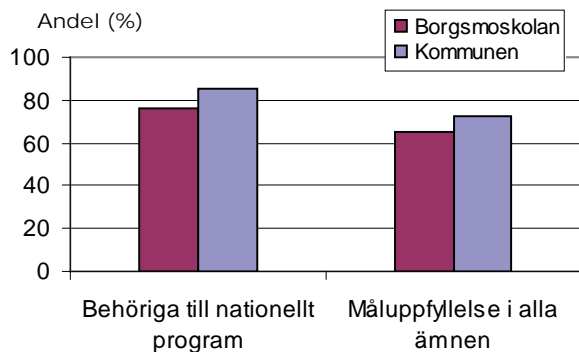
(Källa: Regeringens proposition 2007/08:110)

### Antal anmälda brott i Klockaretorpet år 2007

Ärendegrupp	Totalt
Narkotikabrottslighet .....	17
Tillgrepps- och skadegörelsebrott .....	357
Trafik .....	35
Våldsbrottslighet .....	116
Övrig brottslighet .....	71
<b>Totalt .....</b>	<b>596</b>

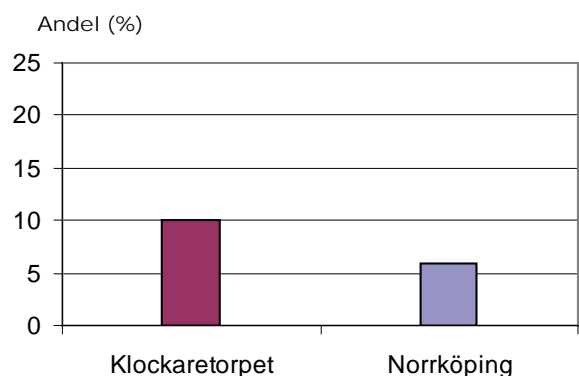
Källa: Polisens RAR-register i Norrköpings kommun

## Andel elever behöriga till gymnasiet och som nått uppsatta mål år 2007



Källa: Skolverket

## Andel familjer med försörjningsstöd år 2006



Källa: Statistiska centralbyrån

### Målområdets vetenskapliga grund

Hälsa är ett brett begrepp som innefattar psykiskt, fysiskt och socialt välbefinnande. Livsstil är en del av de faktorer som påverkar hälsan och goda matvanor och fysisk aktivitet har under lång tid setts som avgörande faktorer för hälsa. I Sverige råder det stora skillnader mellan olika grupper beträffande dessa faktorer då människor i socialt utsatta positioner är mindre fysisk aktivitet och har sämre matvanor. En hälsosam livsstil innebär också en trygg sexualitet fri från våld och tvång samt frihet från narkotika och missbruk.

(Källa: Statens Folkhälsoinstitut)

I Klockaretorpet är det 54,3 procent som känner sig trygga i området, vilket gör att det är 45,7 procent av befolkningen som någon gång känner sig otrugga. Av dessa individer svarar 8,4 procent att de inte känner sig speciellt trygga.

(Källa: Östgötens hälsa 2006)

### Behörighet till gymnasieskola

Borgsmoskolan är den skola som har högst andel elever som inte kvalificerar sig till gymnasieskolan, ett resultat som är oförändrat sedan föregående år.

Läsåret 2006/2007 är det 76,2 procent av eleverna på Borgsmoskolan som har behörighet till vidare studier. Det genomsnittliga resultatet för de kommunala skolorna är 85,9 procent.

Beträffande andelen elever som har nått de uppsatta målen för godkänt betyg i alla ämnen befinner sig Borgsmoskolan näst sist i jämförelse med de övriga kommunala skolorna med ett resultat på 64,8 procent. Det genomsnittliga resultatet för de kommunala skolorna är 72,7 procent.

(Källa: Skolverket)

### Andelen familjer med försörjningsstöd

Andel familjer med försörjningsstöd har sjunkit i Klockaretorpet och även i kommunen som helhet. Den sista december år 2006 har 10,1 procent av familjerna i Klockaretorpet försörjningsstöd jämfört med 11,2 procent året innan. För kommunen har denna siffra sjunkit från 6,1 till 5,9 procent.

(Källa: Statistiska centralbyrån)

## Hälsa och livsstil

### I Norrköping

- ◆ har alla goda levnadsvanor och en hälsosam livsstil,
- ◆ ska debutåldern för alkoholkonsumtion höjas och alkoholskadorna ska minska,
- ◆ råder det nolltolerans mot narkotika och dopning,
- ◆ ska alla former av missbruk minska.

### Insatser för att främja hälsa och livsstil

Kommunens folhälsostategi ingår i Agenda Klockaretorpets styrgrupp för att förstärka folkhälsospekten i områdearbetet.

En rad olika föreningar har samlat sin verksamhet inom ramen för KIS (Klockaretorpet i samverkan) för att tillsammans arbeta för ökad trivsel och föreningsdeltagande.

Ett drogfritt val – kul med kultur är ett projektarbete som bildningsförbundet Sensus driver i Norrköping med stöd från Ungdomsstyrelsen. Målgruppen är barn och ungdomar i utsatta bo-

stadsområden samt deras föräldrar och andra vuxna i barnens närhet. Utifrån detta projekt har flera grupper skapats i Klockaretorpet till exempel en dansgrupp och en föräldraskapsgrupp.

## Övervikt och fetma

Andelen individer med övervikt och fetma har ökat över tid i Östergötland. I Norrköping lider 26,3 procent av befolkningen av övervikt och fetma enligt den genomförda studien Östgötens hälsa. I Klockaretorpet är denna siffra 36,3 procent

Övervikt definieras som BMI mellan 25 och 30 medan fetma definieras som BMI över 30. BMI står för Body Mass Index och beskriver relationen mellan vikt och längd.

$BMI = \text{Kroppsvikt} / (\text{Längden}^2)$

(Källa: Östgötens hälsa 2006)

## Rökning

Det är 23,5 procent av Norrköpings befolkning som uppger att de röker. Andelen beskriver de som röker mer än 20 cigaretter per dag till dem som röker någon gång då och då. Det är 27,7 procent av befolkningen som röker i bostadsområdet Klockaretorpet.

(Källa: Östgötens hälsa 2006)

## Alkoholkonsumtion

Vid förfrågan svarade 15,1 procent av Norrköpings befolkning att de dricker 6 standardglas alkohol vid samma tillfälle någon gång varje månad eller oftare. I Klockaretorpet befinner sig den siffran på 13 procent.

Att dricka sex standardglas eller mer vid ett och samma tillfälle räknas som berusningsdrinkande. Ett standardglas innebär 4 cl alkohol och kan jämföras med ett glas vin, 1 litet glas starkvin, 50 cl folköl eller 33 cl starköl.

(Källa: Östgötens hälsa 2006)

## Ohälsotal

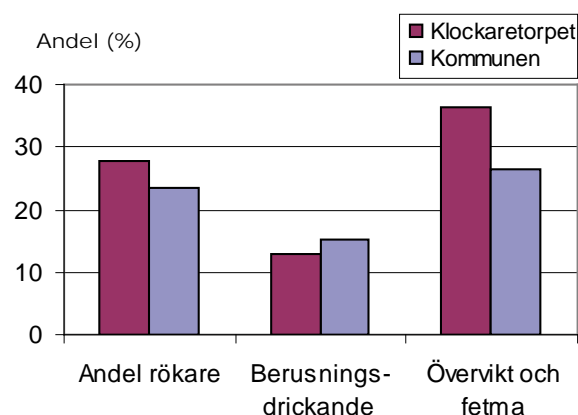
Ohälsotalet är ett mått på antalet utbetalda dagar med sjukpenning, arbetsskadepening, rehabiliteringspenning, förtidspension och sjukbidrag från socialförsäkringen. Måttet beräknar ersättning per person i åldern 16-64 år. År 2007 är antalet ohälsodagar per person 38,4 för kommunen i helhet medan Klockaretorpet har ett genomsnitt på 39,8.

I kommunen som helhet har ohälsotalet sjunkit sedan föregående år. Minskningen är 4,1 dagar från 52 till 47,9 för kvinnorna och 1,9 dagar från 31,1 till 29,2 för männen.

Det totala antalet ohälsodagar har även sjunkit i Klockaretorpet sedan föregående år. Ohälsotalet har sjunkit med 9,7 dagar för kvinnorna och 3,2 dagar för männen. Ohälsotalet har sjunkit i samtliga åldersgrupper för kvinnorna medan männen i åldersgrupperna 16-24 och 45-54 har ökat ohälsotal.

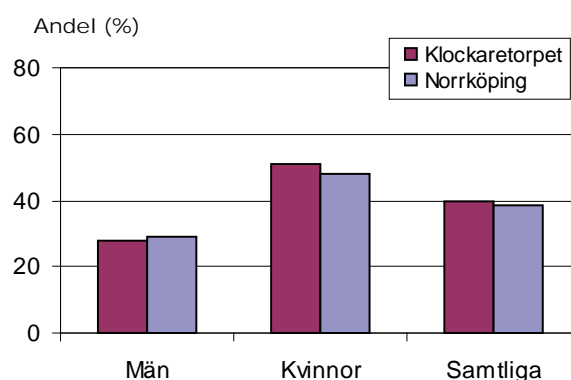
(Källa: Försäkringskassan)

## Individer som röker, berusningsdricker en gång varje månad eller mer och andel överviktiga



Källa: Östgötens hälsa 2006

## Antal ohälsodagar per person 16-64 år i Klockaretorpet jämfört med kommunen år 2007



Källa: Försäkringskassan

## Referenslista

Landstinget i Östergötland (2007) *Östgötens hälsa - rapport 2007:5*. Linköping

Liljeberg, K. (2005) *Hur påverkas hälsan av delaktighet och inflytande i samhället? En litteratursammanställning*. Stockholm: Statens folkhälsoinstitut

Regeringens proposition 2007/08:110 *En förnyad folkhälsopolitik*

Statens Folkhälsoinstitut (2006) *Särbehandlad och kränkt - en rapport om samband mellan diskriminering och hälsa*. Stockholm: EDITA



**NORRKÖPING**

Välfärdsrapport 2007 är utgiven i augusti 2008 av planeringskontoret, Norrköpings kommun  
Grafisk produktion: Informationskontoret