

FOKUS: STATISTIK

Resursbehovsutveckling 2011-2021

Utvecklingen av resursbehoven redovisas för fyra verksamhetsområden för perioden 2011 till 2021. Det högsta resursbehovet har grundskolan som också förväntas ha den högsta resursbehovsutvecklingen, +14 %, under perioden. Både barnomsorgens samt äldreomsorgens resursbehovsutveckling förväntas öka 9 % fram till år 2021. För gymnasiet minskar resursbehovet främst under perioden fram till 2015 för att 2016 till 2021 åter igen öka. Totalt förväntas resursbehovet minska med 6 % under perioden 2011 till 2021.

Totalt sett förväntas resursbehovet inom de fyra verksamhetsområdena öka med 300 mnkr fram till år 2021.

Innehållsförteckning

| | |
|---------------------------------|---|
| Inledning..... | 3 |
| Metod | 3 |
| Befolkningsutveckling | 4 |
| Resursbehov per verksamhet..... | 7 |

Källa: Statistiska centralbyrån (SCB), Ekonomi- och styrningskontoret (ESK)

Text och diagram: Dan Andersson, ekonomi- och styrningskontoret, Norrköpings kommun, planeringochstatistik@norrkoping.se

Tidigare publikationer i serien Fokus Statistik:

- Sammanställning av socioekonomiska variabler för Norrköpings valdistrikt (daterad 2011-10-06)
- Arbetsförmedlingen beräknar arbetslösheten på nytt sätt (daterad 2011-11-22)
- Arbetsmarknadsstatistik för Norrköping (daterad 2011-12-13)
- Kommunalskatten 2012 (daterad 2012-01-19)
- Framtida utbildning och arbetsmarknad (daterad 2012-01-27)
- Fritidshusområden 2010 (daterad 2012-02-10)
- Tätorter 2010 (daterad 2012-02-20)
- Totalprognos 2012 (daterad 2012-04-03)
- Arbetspendling 2010 (daterad 2012-08-24)
- Arbetsmarknadsstatistik för Norrköping 2011 (daterad 2012-12-12)
- Kommunalskatterna 2013 (daterad 2012-12-14)

Länk till publikationerna på hemsidan:

<http://www.norrkoping.se/organisation/statistik/publikationer/fokus-statistik/>

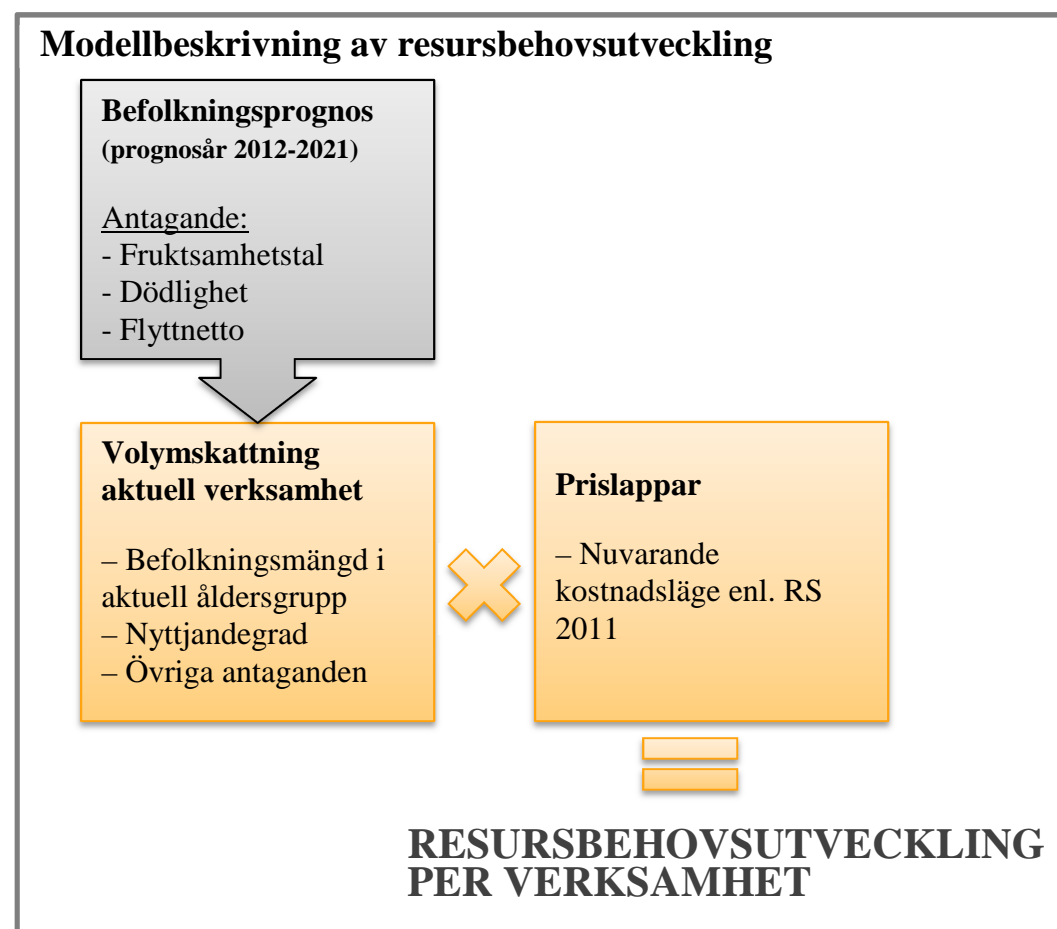
Inledning

Antalet invånare i olika åldersgrupper varierar kraftigt över tid i kommunen, något som i sin tur påverkar resursbehovet i kommunens olika verksamheter. Genom att koppla verksamheternas kostnader idag till den demografiska utvecklingen kan vi få en bild över de framtida resursbehoven i olika verksamheter. Rapporten syftar till att ge en sådan förståelse för verksamheterna och deras framtida resursbehov.

Metod

För Norrköping görs varje år en befolkningsprognos som prognostiserar den demografiska utvecklingen i Norrköping de kommande fem åren samt ger en utblick över ytterligare fem år. Totalt innehåller prognosen uppgifter för tio år framåt i tiden. Befolkningsprognosen bygger på antaganden om fruktsamhetstal, dödlighet och flyttningar. Utifrån prognosen beräknas volymkattningar vilka motsvarar de volymer som förväntas finnas inom olika verksamheter. I volymkattningarna finns antaganden om bland annat aktuella åldersgrupper och nyttjandegrad. Exempel på volymkattningar kan vara antalet elever i grundskola.

När volymerna är beräknade multipliceras dessa med en prislapp för de olika verksamheterna. Prislapparna motsvarar det nuvarande kostnadsläget för verksamheterna.



I modellen ingår verksamheter där verksamhetskostnaden har en stark koppling till befolkningens sammansättning. De verksamheter som omfattas av modellen är följande:

- Barnomsorg
 - o Förskola 1-5 år
 - o Fritidshem 6-9 år
- Grundskola
 - o Förskoleklass 6 år
 - o Åk 1-3 7-9 år
 - o Åk 4-6 10-12 år
 - o Åk 7-9 13-15 år
- Gymnasium 16-18 år
- Äldreomsorg 65-w år

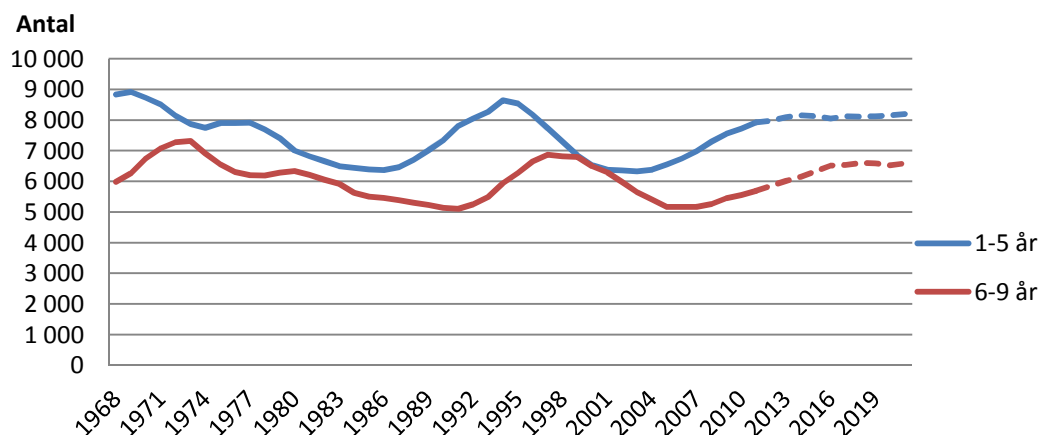
Befolkningsutveckling

Nedan visas befolkningsutvecklingen i Norrköping under perioden 1968-2021 för olika åldersgrupper. Uppgifterna fram till 2011 avser den faktiska befolkningen enligt uppgifter från Statistiska centralbyrån. Perioden från 2012 till 2016 visar den prognostiserade utvecklingen och 2017-2021 är en utblick, båda framtagna av ekonomi- och styrningskontoret.

För barnomsorgen ser vi att antalet barn är i en uppåtgående trend. Barn i åldern 1-5 år har ökat stadigt sedan 2003 och förväntas nå sin topp år 2014. Kurvan för barn i åldern 6-9 år är något förskjuten i förhållande till barn i åldern 1-5 år. Även barn i åldern 6-9 år ökar stadigt men förväntas ha en uppåtgående trend fram till år 2018.

Befolkningsutveckling år 1968-2011 samt prognos år 2012-2016, utblick år 2017-2021

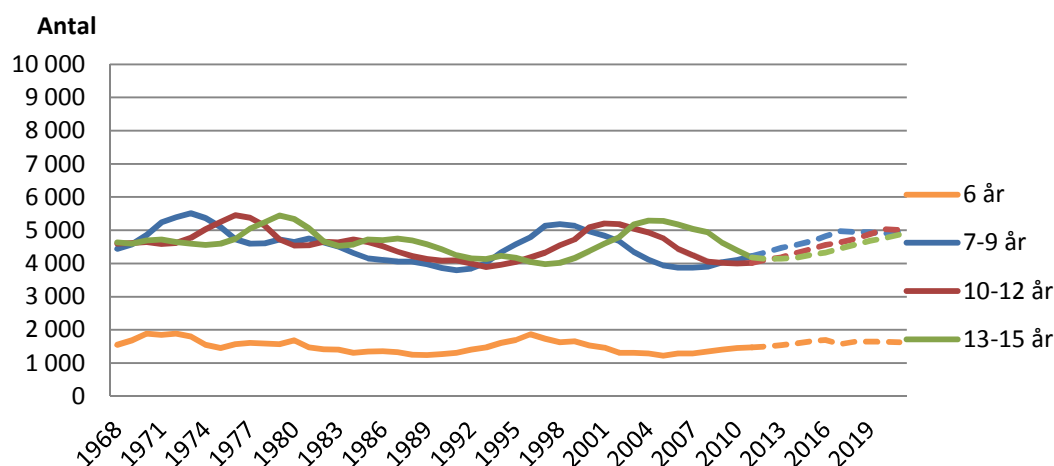
Barnomsorg (förskola och fritidshem)



Källa: SCB 1968-2011, ESK 2012-2021

Barn i grundskola åk 1-9 har är i en uppåtgående trend. Barn i åldern 7-9 år ökar fram till år 2017 för att sedan plana ut något. I åldern 10-12 år ökar barnkullen fram till år 2020 och barn i åldern 13-15 år ökar under hela perioden fram till 2021.

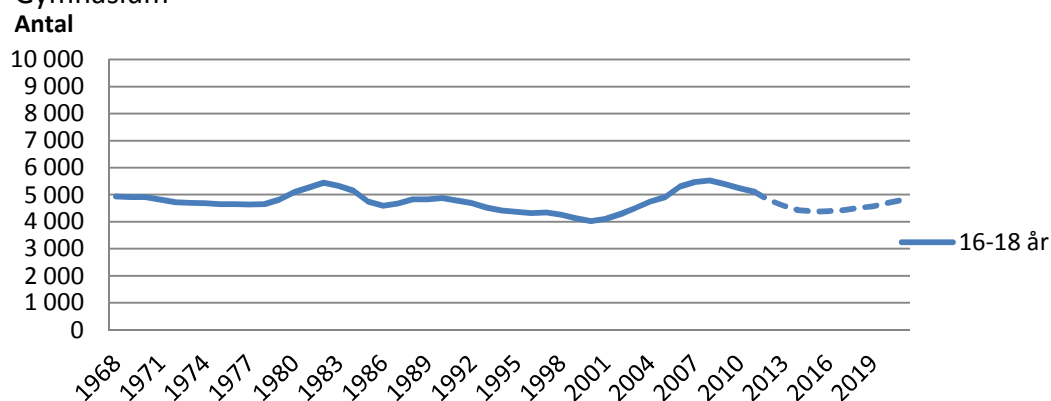
Befolkningsutveckling år 1968-2011 samt prognos år 2012-2016, utblick 2017-2021
Grundskola (förskoleklass och åk 1-9)



Källa: SCB 1968-2011, ESK 2012-2021

Antalet gymnasieungdomar var som störst år 2008 då det fanns drygt 5 500 ungdomar i åldern 16-18 år. Därefter har antalet ungdomar minskat och förväntas minska fram till 2015. Efter 2015 ökar antalet ungdomar igen och år 2021 förväntas antalet gymnasieelever vara i nivå med år 2012.

Befolkningsutveckling år 1968-2011 samt prognos år 2012-2016, utblick 2017-2021
Gymnasium



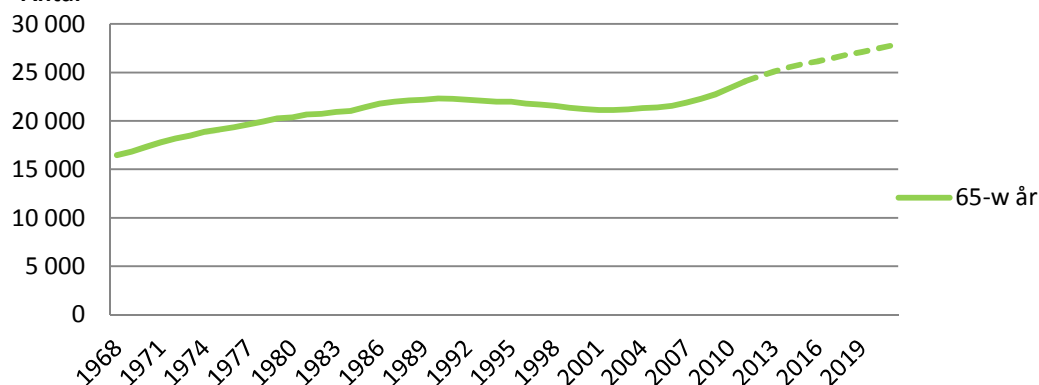
Källa: SCB 1968-2011, ESK 2012-2021

Den äldre befolkningen i Norrköping kommer att fortsätta öka under perioden 2012-2021. Antalet personer som är 65 år och äldre har ökat sedan mitten av 2000-talet. Bland äldre är det framförallt personer i ålder 70-79 år som kommer att öka kraftigt. I åldern 80-84 år ökar befolkningen något men först i slutet av utblicksperioden.

Befolkningsutveckling år 1968-2011 samt prognos år 2012-2016, utblick 2017-2021

Äldreomsorg

Antal

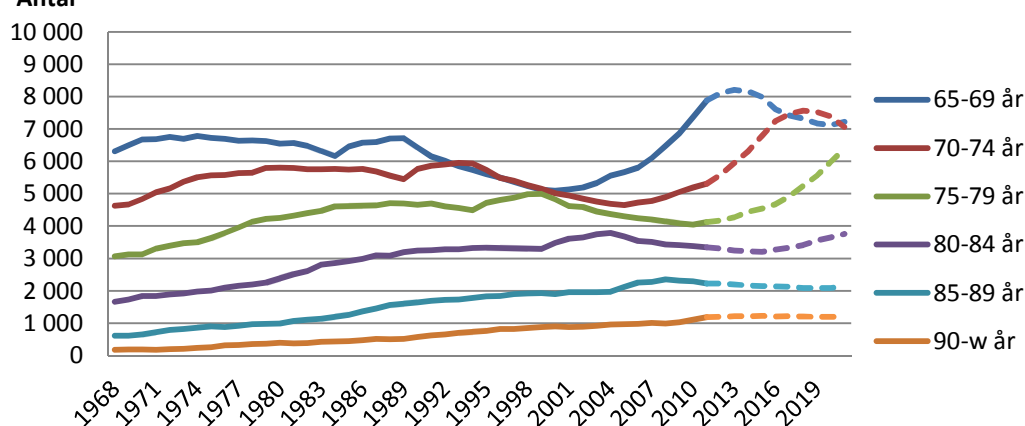


Källa: SCB 1968-2011, ESK 2012-2021

Befolkningsutveckling år 1968-2011 samt prognos år 2012-2016, utblick 2017-2021

Äldreomsorg

Antal

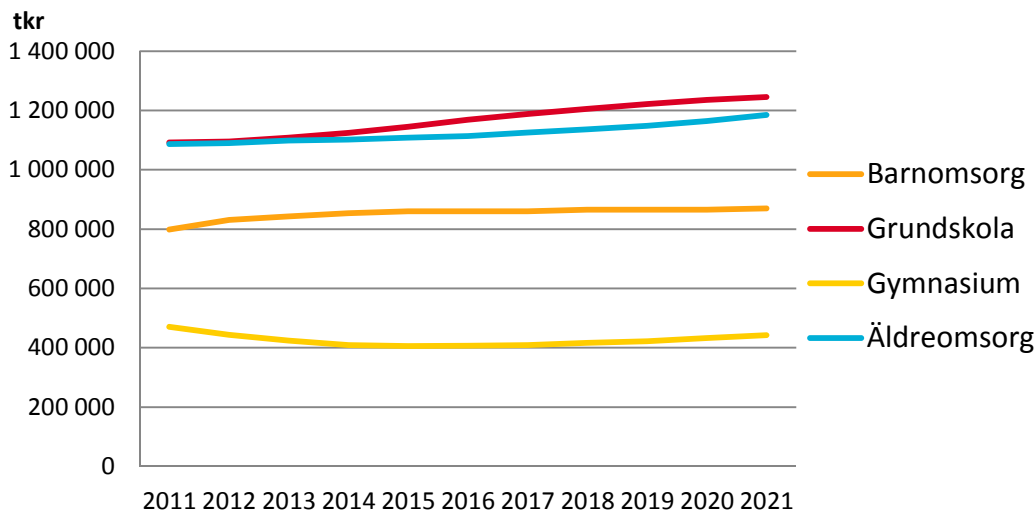


Källa: SCB 1968-2011, ESK 2012-2021

Resursbehov per verksamhet

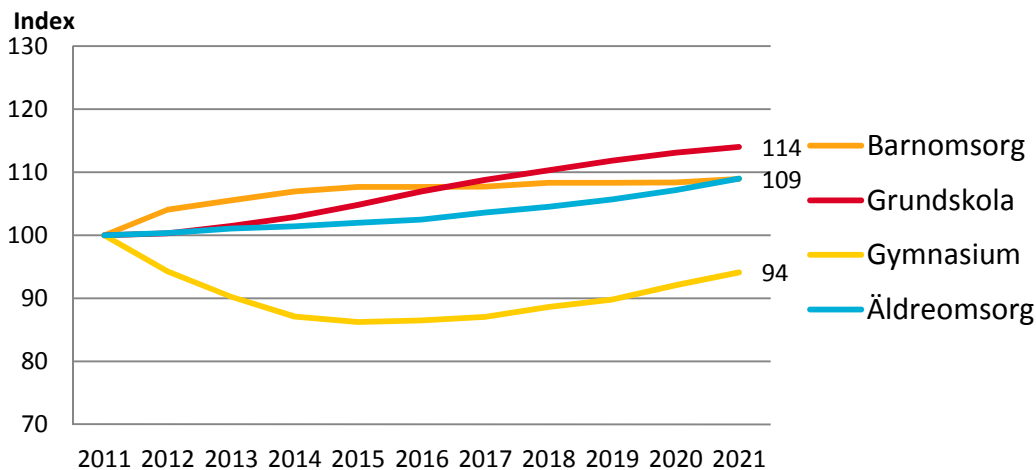
De verksamheter som redovisas i modellen är barnomsorg, grundskola, gymnasium och äldreomsorg. I diagrammet nedan visas resursbehovsutvecklingen för perioden 2011 till 2021. Grundskolan och äldreomsorgen är de två verksamheter som har de högsta resursbehoven. Lägst resursbehov har gymnasiet.

Resursbehov per verksamhet år 2011-2021



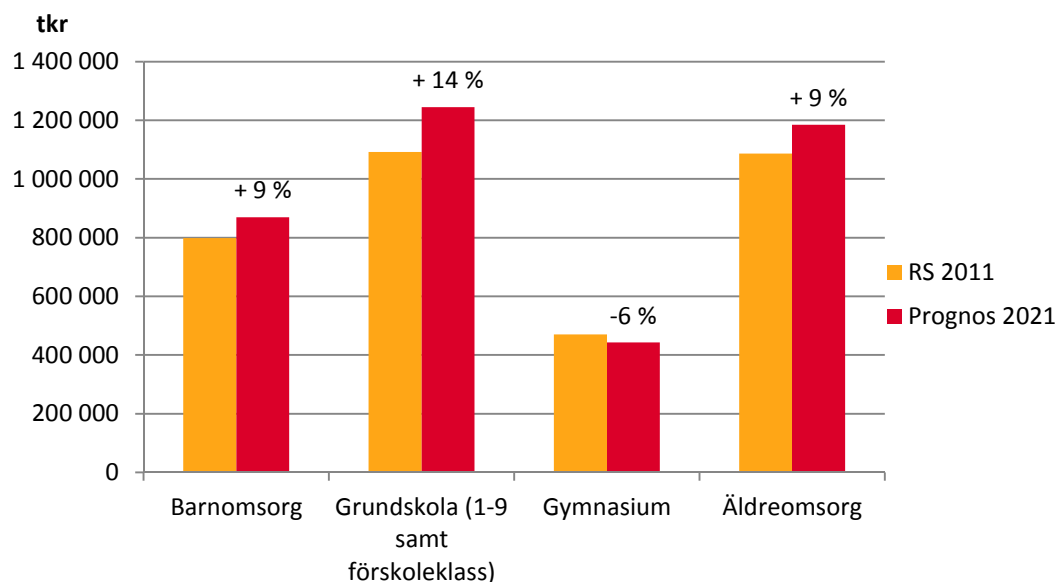
En indexering av utvecklingen där år 2011 motsvarar 100 visar att grundskolan är den verksamhet som har den högsta utvecklingen under perioden och resursbehovet för grundskolan förväntas öka med 14 procent. Barnomsorgen och äldreomsorgen förväntas ha samma procentuella ökning under perioden 2011-2021. Dock förväntas barnomsorgen ha sin ökning de första fem åren för att sedan ligga still medan äldreomsorgen har en kraftig ökning de sista fem åren av prognosperioden. Gymnasiet förväntas totalt sett få minskade resursbehov under perioden. Framförallt sjunker resursbehoven i början av perioden fram till år 2015 för att sedan öka igen fram till år 2021 men utan att nå upp till nuvarande nivåer.

Kostnadsindex per verksamhet år 2011-2021

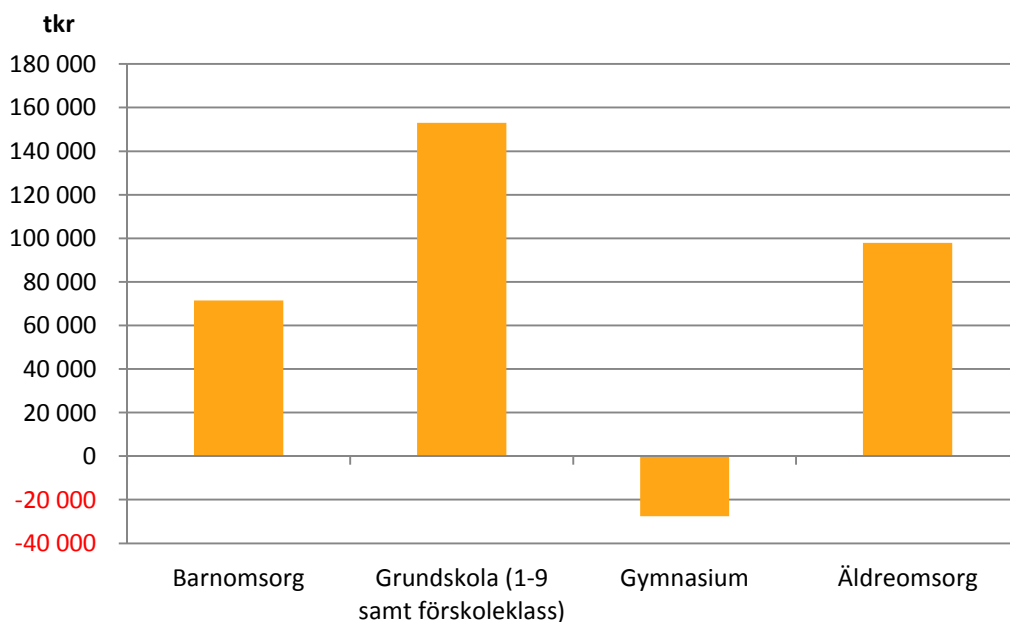


Nedan visas två diagram över förändringen i resursbehov från år 2011 till år 2021 för de fyra verksamheterna. Totalt för alla fyra verksamhetsområden förväntas resursbehovet öka med cirka 300 mnkr.

Summa RS 2011 och prognos 2021

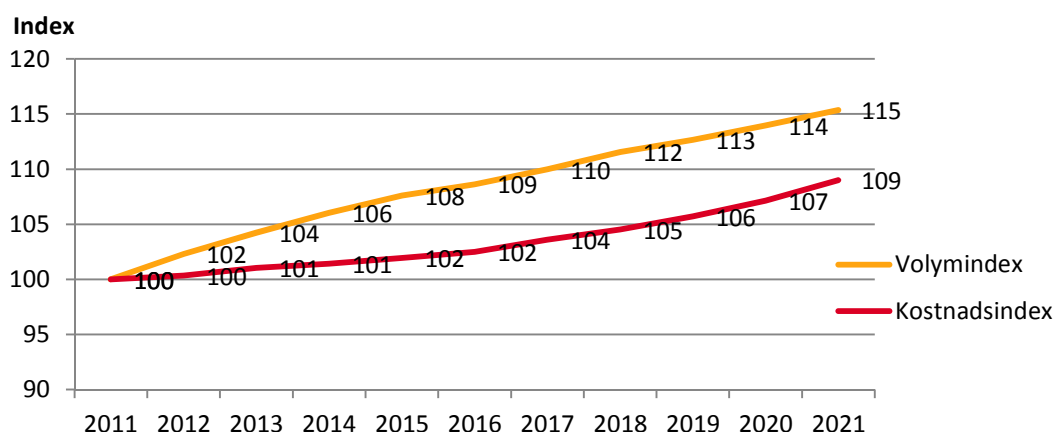


Förändring av resursbehov, år 2011-2021



Nedan jämförs volymförändringen i äldreomsorgen med den förväntade utvecklingen av resursbehovet. Det är tydligt att volymerna stiger mer (+15 procent) jämfört med resursbehovet (+9 procent). Förklaringen till detta fås genom att titta närmare på volymutvecklingen utifrån ålder. Den ackumulerade förändringen av antalet äldre utifrån åldersgrupperna 65-84 år samt 85 år och äldre visar att volymökningen uteslutet ligger i den yngre åldersgruppen, +3 769 respektive -75. I kombination med de prislappar som använts i modellen där kostnaden för personer över 84 år är avsevärt mycket högre jämfört med 65-84 år gör att kostnadsökningen inte blir lika kraftig som volymökningen.

Volymutveckling och kostnadsutveckling Äldreomsorg år 2011-2021



Ackumulerad förändring efter ålder

