

Norrköping i siffror 2009



→ www.norrkoping.se

Så här hittar du

Kommunkarta och inledning	3-4
Folkmängd och befolkningsfakta	5-8
Förvärvsarbete, pendling och arbetstillfällen	9-13
Arbetslöshet, större arbetsgivare och inkomst	14-15
Bostadsbyggande.....	16
Den kommunala verksamhetens nettokostnader 2008	17
Antal mandat i kommunfullmäktige	18
Fjärde Storstadsregionen	19

Källa för de statistiska uppgifterna i detta häfte är Statistiska centralbyrån, om inget annat anges.

Norrköping i siffror är utgiven av Ekonomi och styrningskontoret.

Kontakt: Marie Gabrielsson, tel 011-15 19 62, e-post marie.gabrielsson@norrkoping.se

Grafisk produktion: Informationskontoret juni 2009

Bild framsida: Jeppe Gustavsson

Norrköping

– en bra bit av Östergötland



NORRKÖPING som är beläget på ömse sidor av Motala ström och Lindö kanal vid den innersta delen av Bråviken, är en gammal industri-, handels- och hamnstad som genomgår stora förändringar; Campus Norrköping (Linköpings universitet) växer, liksom nya företag inom IT, elektronik och medier.

DET MEDELTIDA Norrköping växte fram kring fallen i Motala ström. Stadens centrum var länge en ner till Motala ström sluttande avlång torgplats. I dag är detta Gamla torget, som inramas av 1700- och 1800-talsgårdar, till exempel Tesdorpfska, Waseska och Eschelsonska husen.

NAMNET (1283 in Norkøpunge) innehåller det väderstrecksbetecknande Norr- och køpunge ”handelsplats”. Norr- kan ha lagts till ett äldre ortnamn Køpunge.

NORRKÖPING har sitt ursprung i en by som sannolikt blivit stad under förra hälften av 1300-talet. Det äldsta omnämmandet av ”byamännen” i Norrköping kan beläggas 1350. Det medeltida Norrköping var en liten stad baserad på fiske, kvarndrift och jordbruk.

Källa: Nationalencyklopedin (NE)



Folkmängden 1990-2008

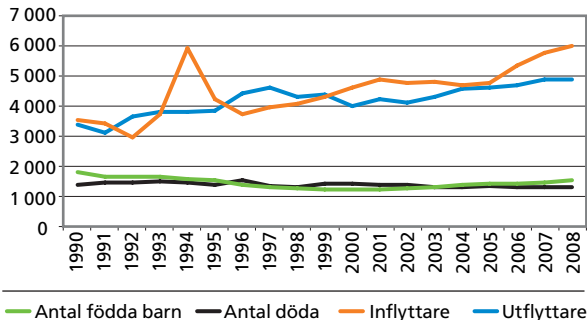
		Förändring
1990	120 522	601
1991	120 756	234
1992	120 798	42
1993	121 028	230
1994	123 240	2 212
1995	123 795	555
1996	123 531	-264
1997	123 049	-482
1998	122 415	-634
1999	122 212	-203
2000	122 199	-13
2001	122 896	697
2002	123 303	407
2003	123 971	668
2004	124 410	439
2005	124 642	232
2006	125 463	821
2007	126 680	1 217
2008	128 060	1 380

Folkmängd 31 dec 2008: **128 060**

Kvinnor: 64 614 **Män:** 63 446

Areal: 1 491 km² **Invånare per km²:** 86

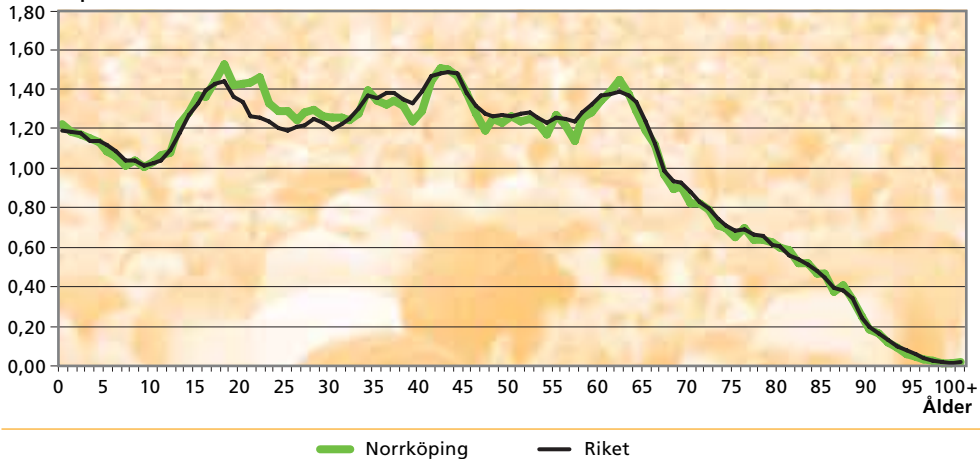
Befolkningsförändringar i Norrköping 1990-2008



Folkmängden ökade med 1 380 personer under år 2008. Det är den största ökningen sedan år 1994. Ökningen beror främst på ett positivt flyttnetto, 1 142 fler har flyttat in än det är som flyttat ut under år 2008. Även födelsenettet var positivt år 2008, antalet födda barn var 233 fler än antalet personer som dött under året.

Befolkningens åldersfördelning i Norrköping och riket 2008

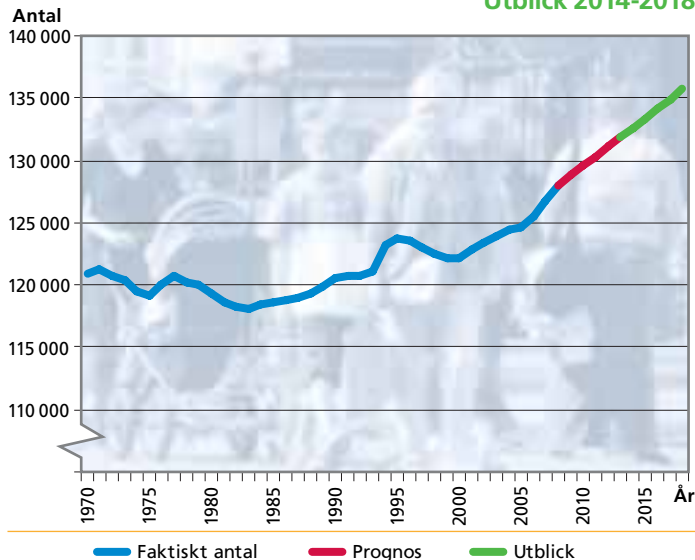
Andel i procent



Befolkningen i Norrköping har större andelar i åldersgruppen 20-30 år och lägre andelar i åldersgruppen 35-60 år än riket.

Befolkningen i Norrköping

Folkmängd åren 1970-2008
Prognos 2009-2013
Utblick 2014-2018



Befolkningsprognosen visar att folkmängden under perioden 2009-2013 förväntas öka med omkring 3 800 personer. Den positiva folkmängdsökningen åren 2001-2008 förväntas alltså fortsätta under kommande år. I en utblick mot 2018 antas folkmängden fortsätta öka och vara nästan 136 000 den 31 december 2018.

Folkmängd 31 dec 2008 i de 15 största stadsdelarna respektive områdena på landsbygden

	Totalt	Kvinnor	Män
Hageby	7 735	3 947	3 788
Östantill	6 088	3 137	2 951
Nordantill	5 886	3 010	2 876
Haga	5 318	2 714	2 604
Vikbolandets landsbygd	5 274	2 544	2 730
Åby tätort	5 018	2 509	2 509
Klockaretorpet	4 946	2 516	2 430
Lindö	4 895	2 433	2 462
Enebymo	4 840	2 502	2 338
Vilbergen	4 626	2 451	2 175
Krokek tätort	4 215	2 124	2 091
Ektop	4 096	2 086	2 010
Marielund	4 068	2 023	2 045
Navestad	4 058	2 101	1 957
Skärblacka tätort	4 029	2 050	1 979

Andel av befolkningen med utländsk bakgrund år 2008, procent

	Totalt	Kvinnor	Män
Norrköping	19,4	19,3	19,4
Riket	17,9	18,2	17,7

Personer med utländsk bakgrund definieras som personer som är utrikes födda, eller inrikes födda med två utrikes födda föräldrar. Personer med svensk bakgrund definieras som personer som är födda i Sverige med en eller två svenskfödda föräldrar.

Befolkningens utbildningsnivå 25-64 år i Norrköping och riket år 2007, procent

		Förgymnasial	Gymnasial	Eftergymnasial
Norrköping	Totalt	17	49	32
	Kvinnor	16	47	35
	Män	19	51	29
Riket	Totalt	15	47	36
	Kvinnor	14	45	41
	Män	17	48	33

Kvinnorna har högre utbildning än männen och utbildningsnivån i Norrköping är lägre än i riket.

Andel som förvärvsarbetade av befolkningen 20-64 år i Norrköping och riket år 1997-2007, procent

	Norrköping			Riket		
	Totalt	Kvinnor	Män	Totalt	Kvinnor	Män
1997	67,5	64,1	70,9	71,6	69,4	73,8
1998	68,6	65,3	71,9	73,3	71,1	75,4
1999	69,5	66,0	72,9	73,9	71,6	76,2
2000	70,8	67,0	74,4	75,2	72,7	77,7
2001	71,8	68,6	74,9	75,7	73,8	77,7
2002	72,0	68,9	75,0	75,9	73,9	77,9
2003	70,9	67,7	74,0	75,1	73,1	77,0
2004	71,6	68,4	74,7	75,8	73,8	77,7
2005	70,8	67,6	73,9	75,6	73,7	77,5
2006	72,5	69,2	75,7	76,7	74,8	78,6
2007	73,9	70,7	77,0	77,9	75,8	79,9

Det är lägre andelar av befolkningen i Norrköping som förvärvsarbetar jämfört med riket. Skillnaden 2007 ligger mellan tre och fem procentenheter.

Förvärvsarbetande som bor i kommunen efter näringsgren 2007

	Totalt	Kvinnor	Män
Jordbruk, skogsbruk mm	787	138	649
Tillverkning	8 989	2 022	6 967
Energiproduktion mm	500	179	321
Byggverksamhet	4 175	292	3 883
Handel och kommunikationer	11 905	4 460	7 445
Personliga tjänster mm	4 112	2 317	1 795
Finansiell verksamhet mm	7 934	3 165	4 769
Offentlig förvaltning mm	3 481	1 854	1 627
Utbildning och forskning	5 775	4 386	1 389
Vård och omsorg	9 439	8 000	1 439
Ej specificerad verksamhet	292	171	121
Summa	57 389	26 984	30 405

Av de cirka 57 400 förvärvsarbetande som bor i kommunen arbetade 11 900 inom handel och kommunikationer, 9 400 inom vård och omsorg och 9 000 inom tillverkning. Vård och omsorg är den största näringsgrenen för kvinnorna medan handel och kommunikationer är störst för männen. Omkring 3 400 fler män än kvinnor förvärvsarbetar i kommuner.

Arbetsstillfällena i kommunen efter näringsgren 2007

	Totalt	Kvinnor	Män
Jordbruk, skogsbruk mm	816	149	667
Tillverkning	7 935	1 861	6 074
Energiproduktion mm	506	201	305
Byggverksamhet	4 462	301	4 161
Handel och kommunikationer	12 561	4 687	7 874
Personliga tjänster mm	4 170	2 374	1 796
Finansiell verksamhet mm	8 056	3 233	4 823
Offentlig förvaltning mm	3 661	1 926	1 735
Utbildning och forskning	6 007	4 574	1 433
Vård och omsorg	9 511	8 176	1 335
Ej specificerad verksamhet	273	158	115
Summa	57 958	27 640	30 318

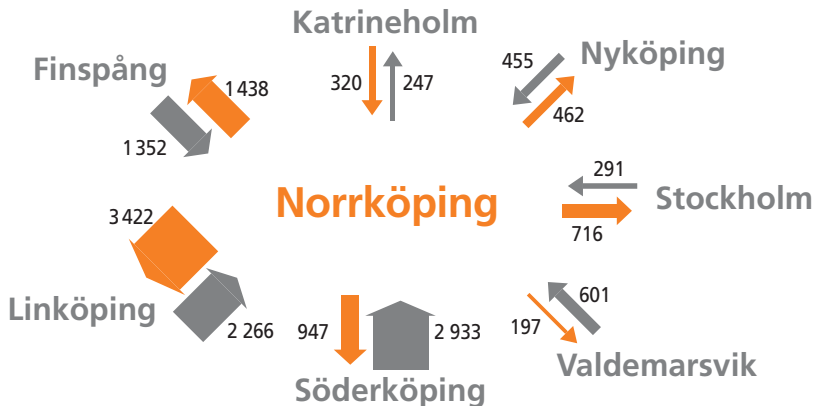
År 2007 fanns cirka 58 000 arbetsstillfällena i kommunen och de största näringsgrenarna var handel och kommunikationer samt vård och omsorg.

Nettopendling efter näringsgren 2007

	Netto
Jordbruk, skogsbruk mm	29
Tillverkning	-1 053
Energiproduktion mm	6
Byggverksamhet	287
Handel och kommunikationer	730
Personliga tjänster m.m.	58
Finansiell verksamhet mm	123
Offentlig förvaltning mm	184
Utbildning och forskning	232
Vård och omsorg	72
Ej specificerad verksamhet	-19
Summa	649

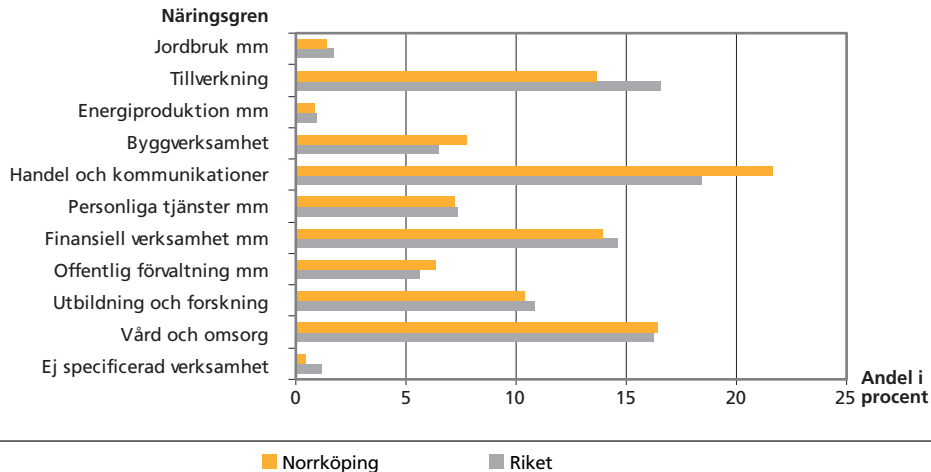
Nettopendlingen är positiv och uppgår till cirka 650 personer. Det betyder att kommunen har fler inpendlare än utpendlare. Inom tillverkning är det cirka 1 050 fler utpendlare än inpendlare. De flesta övriga näringsgrenar har fler inpendlare än utpendlare.

Arbetspendling till och från de största pendlingskommunerna 2007



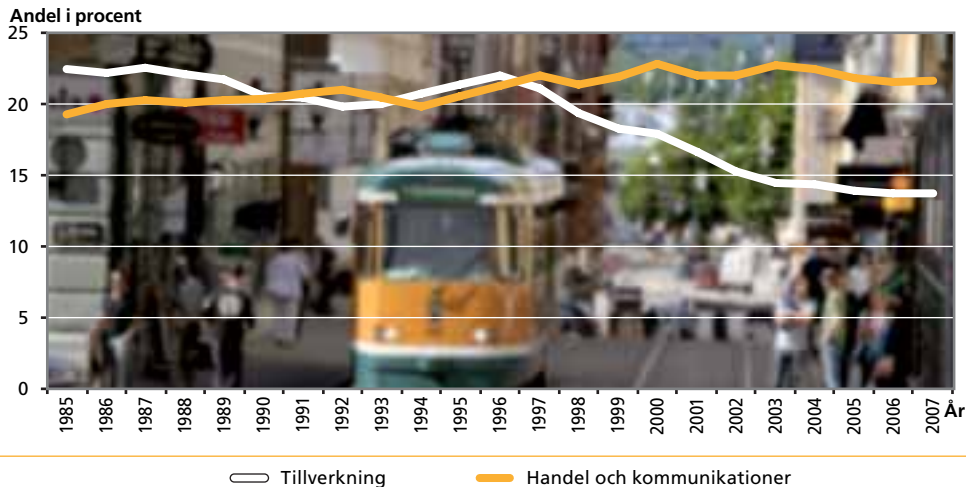
Linköping och Finspång var de största utpendlingskommunerna år 2007. Nästan 4 900 personer bodde i Norrköping och arbetade i dessa kommuner. De största inpendlingskommunerna var Linköping och Söderköping och 5 200 kom från dessa kommuner och arbetade i Norrköping.

Arbetsstillfällena i kommunen och i riket efter näringsgren 2007, procent



De största skillnaderna i andel arbetsstillfällena per näringsgren finns i handel och kommunikation samt tillverkning. Norrköping har större andel förvärvsarbete inom handel och kommunikation medan det motsatta råder inom tillverkning.

Andel arbetstillfälen åren 1985-2007 inom tillverkning respektive handel och kommunikationer, procent



Handel och kommunikationer har sedan 1996 varit den största näringsgrenen i Norrköping. Skillnaden mot tillverkning uppgick till åtta procentenheter år 2007.

Andel öppet arbetslösa av befolkningen 16-64 år resp 18-24 år, april 2009 och april 2008, procent

April 2009	Totalt	Kvinnor	Män	18-24 år
Norrköping	4,7	4,1	5,3	7,3
Riket	3,7	3,0	4,4	5,1

April 2008	Totalt	Kvinnor	Män	18-24 år
Norrköping	3,8	3,7	4,0	6,1
Riket	2,5	2,3	2,6	3,4

Den registrerade arbetslösheten är högre i Norrköping än i riket.

Källa: Arbetsförmedlingen

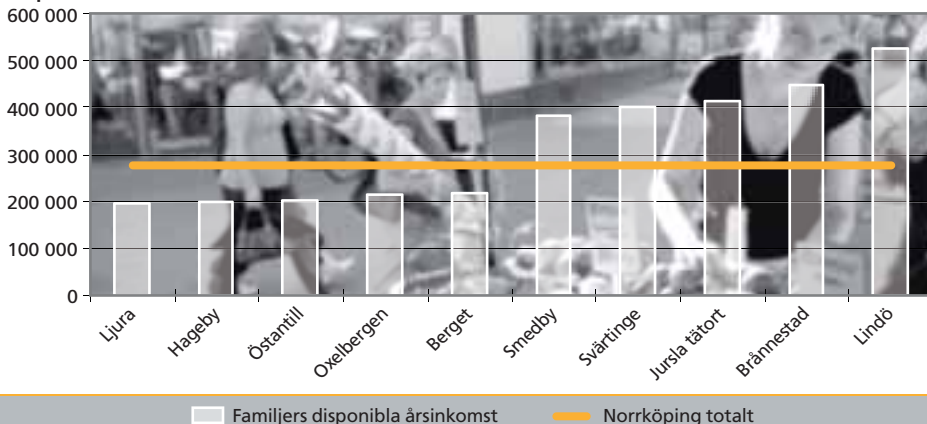
De största arbetsgivarna i Norrköping år 2008

Arbetsgivare	Antal anställda
Norrköpings kommun	8 575
Östergötlands läns landsting	2 775
Holmen AB	825
Billerud Skärblacka AB	675
Kriminalvården	575
Luftfartsverket	525
Linköpings universitet	425
Migrationsverket	425
PEMA AB	425
SMHI	425
Whirlpool Sweden AB	375
SAMHALL AB	375
Sjöfartsverket	375
Norrköpings kyrkliga samfällighet	325
Posten Meddelande AB	325

De största arbetsgivarna är kommunen och landstinget med tillsammans 11 350 anställda. Statliga myndigheter som finns i kommunen har över 2 300 anställda och de tre största arbetsgivarna inom skogsnäringen har 1 500 anställda.

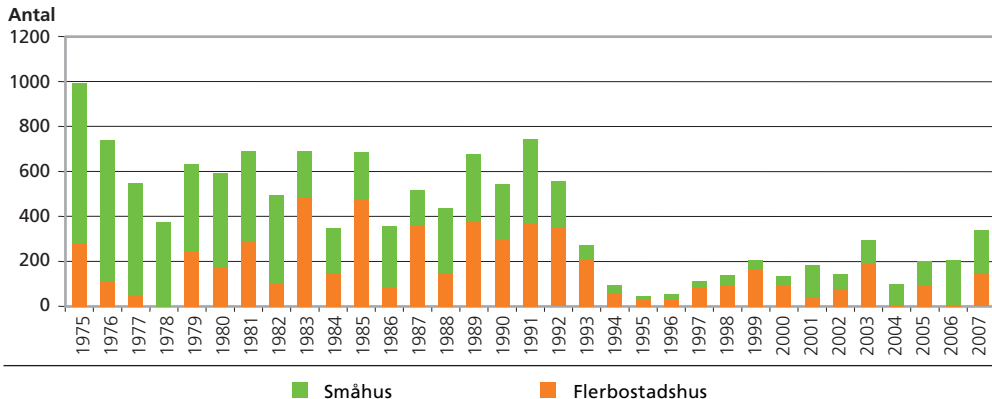
Områden med lägst respektive högst disponibel inkomst per familj i Norrköping 2007

Disponibel årsinkomst



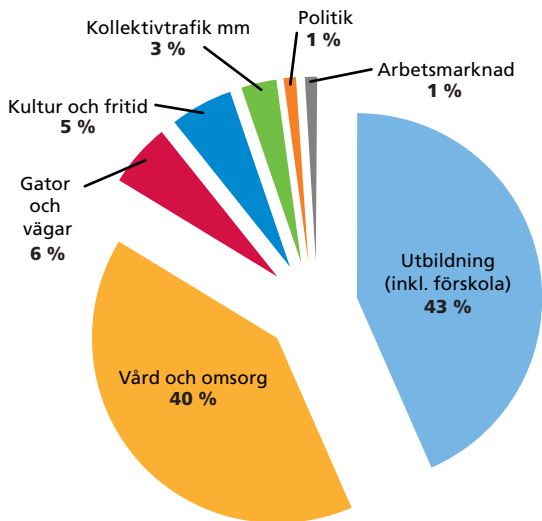
Disponibel inkomst är summan av alla skattepliktiga och skattefria inkomster minus skatt och övriga negativa transfereringar. Hushållen i Norrköping har en disponibel inkomst som är nästan 280 000 kronor. Lindö och Brännestad är de områden där familjerna har de högsta disponibla inkomsterna.

Antal färdigställda lägenheter i nybyggda flerbostadshus respektive småhus, Norrköping 1975-2007



Under perioden 1975-1993 byggdes i genomsnitt 580 lägenheter per år. Betydligt färre lägenheter har byggts under perioden därefter. Den 31 december 2007 fanns det 62 800 lägenheter i Norrköping, 41 000 i flerfamiljshus och 21 800 i småhus. Det innebär att småhus står för en tredjedel av antalet lägenheter i Norrköping

Den kommunala verksamhetens nettokostnader år 2008 i Norrköping, miljoner kronor och andel i procent



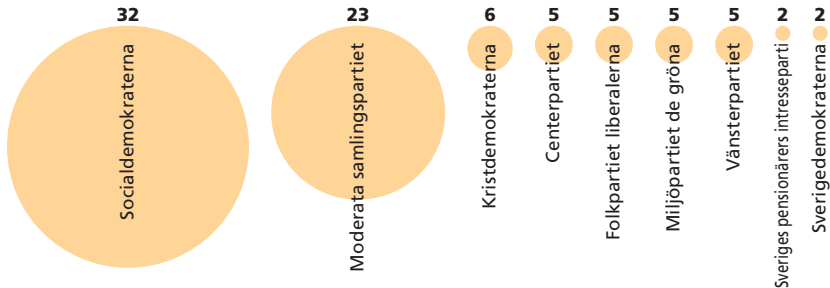
	Miljoner kr	Procent
Utbildning (inkl. förskola)	2 765	43
Vård och omsorg	2 579	40
Gator och vägar	365	6
Kultur och fritid	346	5
Kollektivtrafik m m	211	3
Politik	70	1
Arbetsmarknad	64	1
Summa	6 400	100

Källa: Norrköpings kommun

Antal mandat i kommunfullmäktige 1998, 2002 och 2006

Parti	1998			2002			2006		
	Totalt	Kvinnor	Män	Totalt	Kvinnor	Män	Totalt	Kvinnor	Män
Socialdemokraterna	34	17	17	35	16	19	32	16	16
Moderata samlingspartiet	23	6	17	18	7	11	23	6	17
Kristdemokraterna	8	4	4	7	3	4	6	2	4
Centerpartiet	2	1	1	4	1	3	5	2	3
Folkpartiet liberalerna	3	1	2	8	3	5	5	2	3
Miljöpartiet de gröna	4	2	2	4	2	2	5	2	3
Vänsterpartiet	9	4	5	7	4	3	5	3	2
Sveriges pensionärs intresseparti	2	0	2	2	0	2	2	0	2
Sverigedemokraterna							2	0	2
Samtliga partier	85	35	50	85	36	49	85	33	52

Antal mandat fördelat på partier efter valet 2006



Källa:
Norrköpings kommun

Detta är Fjärde Storstadsregionen

Fjärde Storstadsregionen utgörs av tvillingstäderna Linköping och Norrköping samt ett stort antal attraktiva omkringliggande orter av olika storlek och karaktär. Vi är nära en halv miljon människor som bor i regionen med det bästa läget i Sverige.

Fjärde Storstadsregionen har många av storstadens fördelar, men inte många av dess nackdelar. Regionen sjuder av aktivitet och Linköping och Norrköping knyts allt närmare varandra. Här finns förstklassiga kommunikationer till lands, till sjöss och i luften. Det ger oss närhet till en stor omvärld.

Med den planerade snabbjärnvägen Ostlänken kommer man att kunna ta sig till Stockholm inom en knapp timme.



Källa: Fjärde Storstadsregionen

Fem fakta om Fjärde Storstadsregionen

- ◆ 420 000 invånare
- ◆ 36 000 företag
- ◆ 170 000 jobb inom 45 minuters pendlingsavstånd
- ◆ 26 000 studenter vid Linköpings universitet
- ◆ Stora privata arbetsgivare: Saab, Siemens Industrial Turbomachinery, Toyota Material Handling, Ericsson, Holmen Paper, Autoliv och Cloetta



NORRKÖPING