



NORRKÖPING

# Norrköping i siffror 2008

→ [www.norrkoping.se](http://www.norrkoping.se)

## Så här hittar du

Kommunkarta och inledning.....	3-4
Folkmängd och befolkningsfakta .....	5-8
Förvärvsarbete, pendling och arbetstillfällen .....	9-13
Arbetslöshet, större arbetsgivare och inkomst .....	14-15
Bostadsbyggande.....	16
Den kommunala verksamhetens nettokostnader 2007 ....	17
Antal mandat i kommunfullmäktige.....	18
Fjärde Storstadsregionen .....	19

*Källa för de statistiska uppgifterna i detta häfte är Statistiska centralbyrån, om inget annat anges.*

**Norrköping i siffor** är utgiven av Norrköpings kommuns planeringskontor.  
**Kontakt:** Anders Wiberg, tel 011-15 19 62, e-post anders.wiberg@norrkoping.se

**Grafisk produktion:** Informationskontoret (2008-05)



**NORRKÖPING**, som är beläget på ömse sidor av Motala ström och Lindö kanal vid den innersta delen av Bråviken, är en gammal industri-, handels- och hamnstad som genomgår stora förändringar; Campus Norrköping (Linköpings universitet) växer, liksom nya företag inom IT, elektronik och medier.

**DET MEDELTIDA** Norrköping växte fram kring fallen i Motala ström. Stadens centrum var länge en ner till Motala ström sluttande avlång torgplats. I dag är detta Gamla torget, som inramas av 1700- och 1800-talsgårdar, till exempel Tesdorpfska, Waseska och Eschelsonska husen.

**NAMNET** (1283 in Norkøpunge) innehåller det väderstrecksbetecknande Norr- och køpunger 'handelsplats'. Norr- kan ha lagts till ett äldre ortnamn Køpunger.

**NORRKÖPING** har sitt ursprung i en by som sannolikt blivit stad under förra hälften av 1300-talet. Det äldsta omnämmandet av "byamännen" i Norrköping kan beläggas 1350. Det medeltida Norrköping var en liten stad baserad på fiske, kvarndrift och jordbruk.

*Källa: Nationalencyklopedin (NE)*

## Folkmängden 1990-2007

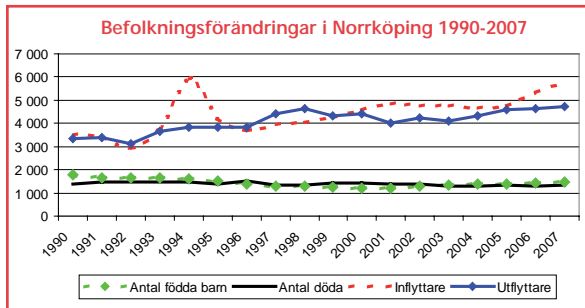
För-  
ändring

1990	120 522	601
1991	120 756	234
1992	120 798	42
1993	121 028	230
1994	123 240	2 212
1995	123 795	555
1996	123 531	-264
1997	123 049	-482
1998	122 415	-634
1999	122 212	-203
2000	122 199	-13
2001	122 896	697
2002	123 303	407
2003	123 971	668
2004	124 410	439
2005	124 642	232
2006	125 463	821
2007	126 680	1 217

Folkmängd 31 dec 2007: **126 680**

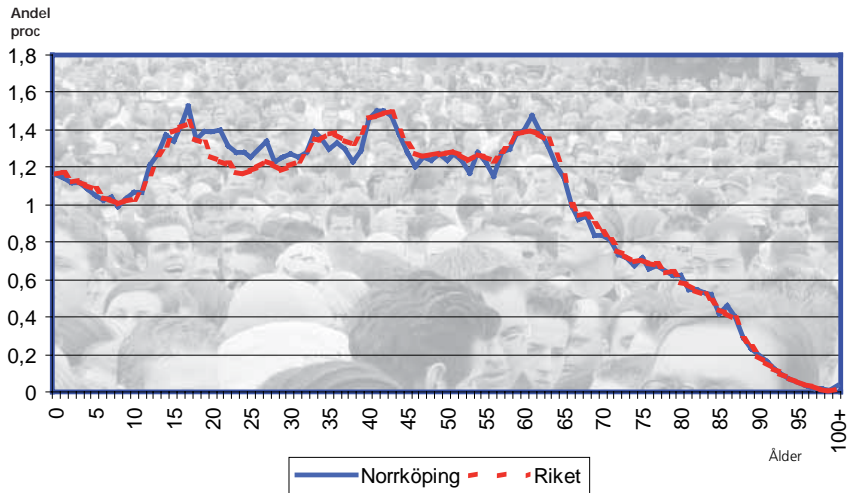
**Kvinnor: 64 028 Män: 62 652**

**Areal: 1 491 km<sup>2</sup> Invånare per km<sup>2</sup>: 84**



*Folkmängden ökade med 1 217 personer under år 2007 vilket är den största ökningen sedan år 1994. Ökningen beror främst på ett positivt flyttnetto på 1 047 personer, det vill säga 1 047 fler har flyttat in än det är som flyttat ut under år 2007. Födelsenettot var positivt år 2007, 161 personer, det vill säga antalet födda barn var 161 fler än antalet personer som dött under året.*

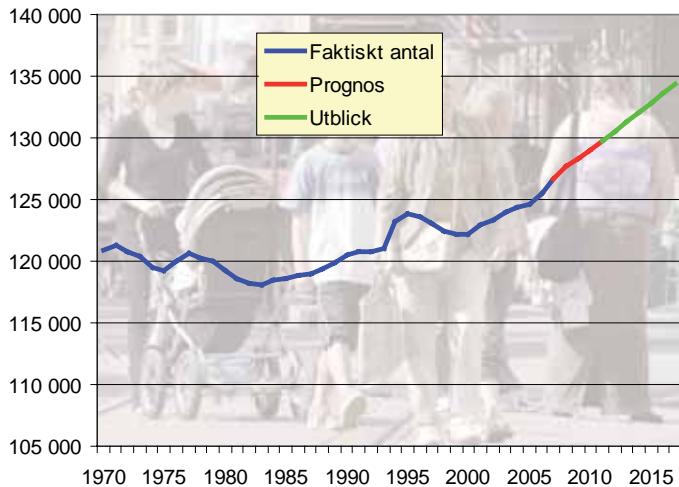
## Befolkningens åldersfördelning 2007 i Norrköping och riket



*Befolkningen i Norrköping har större andelar i åldersgruppen 20-30 år och lägre andelar i åldersgruppen 30-60 år än riket.*

## Befolkningen i Norrköping

Folkmängd 1970 - 2007  
Prognos 2008 - 2012  
Utblick 2013 - 2017



*Befolkningsprognosen visar att folkmängden under perioden 2008 – 2012 förväntas öka med omkring 3 800 personer. Den positiva folkmängdsökningen åren 2001 – 2007 förväntas alltså fortsätta under kommande år. I en utblick mot 2017 antas folkmängden fortsätta öka och vara drygt 134 000 den 31 december 2017.*

## Folkmängd 31 dec 2007 i de 15 största stadsdelarna respektive områdena på landsbygden

	Totalt	Kvinnor	Män
Hageby .....	7 604	3 926	3 678
Östantill .....	5 970	3 077	2 893
Nordantill .....	5 739	2 961	2 778
Haga .....	5 253	2 656	2 597
Vikbolandets landsbygd .....	5 203	2 506	2 697
Åby tätort .....	4 946	2 491	2 455
Klockaretorpet .	4 942	2 519	2 423
Lindö .....	4 906	2 443	2 463
Enebymo .....	4 836	2 500	2 336
Vilbergen .....	4 577	2 420	2 157
Krokek tätort ...	4 134	2 079	2 055
Skärblacka tätort .....	4 062	2 062	2 000
Navestad .....	4 010	2 074	1 936
Ektorp .....	3 985	2 012	1 973
Marielund .....	3 983	1 992	1 991

## Andel av befolkningen med utländsk bakgrund år 2007, procent

	Totalt	Kvinnor	Män
Norrköping	18,6	18,6	18,5
Riket	17,3	17,6	17,1

*Personer med utländsk bakgrund definieras som personer som är utrikes födda, eller inrikes födda med två utrikes födda föräldrar. Personer med svensk bakgrund definieras som personer som är födda i Sverige med en eller två svenskfödda föräldrar.*

## Befolkningens utbildningsnivå 25-64 år i Norrköping och riket år 2006, procent

		Förgymnasial	Gymnasial	Eftergymnasial
<b>Norrköping</b>	Totalt	19	50	31
	Kvinnor	18	48	34
	Män	20	52	28
<b>Riket</b>	Totalt	16	48	36
	Kvinnor	14	46	39
	Män	19	49	32

*Kvinnorna har en högre utbildning än männen.  
Utbildningsnivån i Norrköping är lägre än i riket.*



## Andel som förvärvsarbetade av befolkningen 20-64 år i Norrköping och riket år 1997-2006, procent

	Norrköping			Riket		
	Totalt	Kvinnor	Män	Totalt	Kvinnor	Män
1997	67,5	64,1	70,9	71,6	69,4	73,8
1998	68,6	65,3	71,9	73,3	71,1	75,4
1999	69,5	66,0	72,9	73,9	71,6	76,2
2000	70,8	67,0	74,4	75,2	72,7	77,7
2001	71,8	68,6	74,9	75,7	73,8	77,7
2002	72,0	68,9	75,0	75,9	73,9	77,9
2003	70,9	67,7	74,0	75,1	73,1	77,0
2004	71,6	68,4	74,7	75,8	73,8	77,7
2005	70,8	67,6	73,9	75,6	73,7	77,5
2006	72,5	69,2	75,7	76,7	74,8	78,6

Det är lägre andelar av befolkningen i Norrköping som förvärvsarbetar jämfört med riket.

Skillnaden ligger mellan tre och sex procentenheter beroende på år och kön.

## Förvärvsarbetande som bor i kommunen efter näringsgren 2006

	Totalt	Kvinnor	Män
Jordbruk mm .....	746	123	623
Tillverkning .....	8 752	1 900	6 852
Energiproduktion mm .....	510	177	333
Byggverksamhet .....	3 962	266	3 696
Handel och kommunikation mm .....	11 360	4 213	7 147
Personliga tjänster mm .....	4 168	2 331	1 837
Finansiell verksamhet mm .....	7 685	3 081	4 604
Offentlig förvaltning mm .....	3 468	1 848	1 620
Utbildning och forskning .....	5 725	4 360	1 365
Vård och omsorg .....	9 012	7 619	1 393
Ej specificerad verksamhet .....	248	147	101
<b>Summa .....</b>	<b>55 636</b>	<b>26 065</b>	<b>29 571</b>

Av de cirka 55 600 förvärvsarbetande som bor i kommunen arbetade 11 400 inom handel och kommunikation, 9 000 inom vård och omsorg och 8 800 inom tillverkning. Vård och omsorg är den största näringsgrenen för kvinnorna medan handel och kommunikation är störst för männen. Omkring 3 500 fler män än kvinnor förvärvsarbetar i kommunen.

## Arbetsstillfällena i kommunen, efter näringsgren 2006

	<b>Totalt</b>	<b>Kvinnor</b>	<b>Män</b>
Jordbruk mm .....	745	131	614
Tillverkning .....	7 723	1 744	5 979
Energiproduktion mm .....	505	179	326
Byggverksamhet .....	4 223	282	3 941
Handel och kommunikation .....	12 105	4 497	7 608
Personliga tjänster mm.....	4 198	2 340	1 858
Finansiell verksamhet mm .....	7 872	3 119	4 753
Offentlig förvaltning mm .....	3 704	1 957	1 747
Utbildning och forskning.....	5 939	4 522	1 417
Vård och omsorg .....	8 963	7 692	1 271
Ej specificerad verksamhet ...	226	133	93
<b>Summa .....</b>	<b>56 203</b>	<b>26 596</b>	<b>29 607</b>

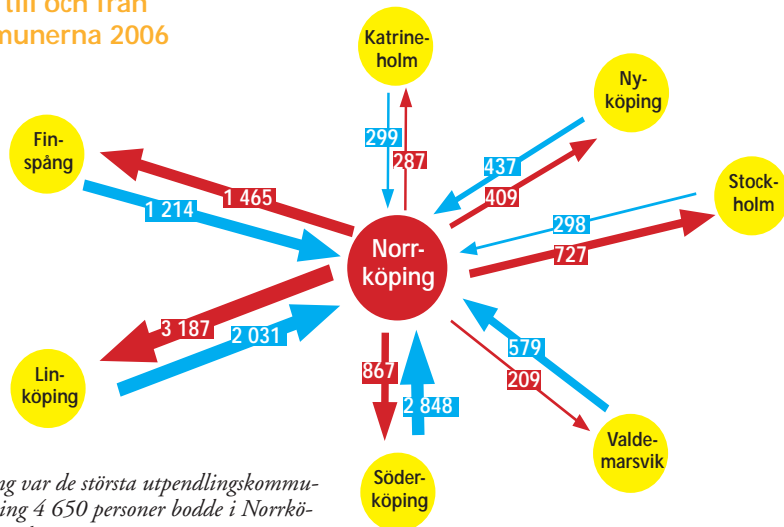
År 2006 fanns cirka 56 200 arbetsstillfällena i kommunen och de största näringsgrenarna var handel och kommunikation, vård och omsorg samt tillverkning.

## Nettopendling efter näringsgren 2006

	<b>Netto</b>
Jordbruk mm .....	-1
Tillverkning .....	-1 029
Energiproduktion mm .....	-5
Byggverksamhet .....	261
Handel och kommunikation.....	745
Personliga tjänster mm.....	30
Finansiell verksamhet mm .....	187
Offentlig förvaltning mm .....	236
Utbildning och forskning.....	214
Vård och omsorg .....	-49
Ej specificerad verksamhet .....	-22
<b>Summa .....</b>	<b>567</b>

Nettopendlingen är positiv och uppgår till nästan 600 personer. Det betyder att kommunen har fler inpendlare än utpendlare. Inom tillverkning är det drygt 1 000 fler utpendlare än inpendlare. De flesta övriga näringsgrenar har fler inpendlare än utpendlare.

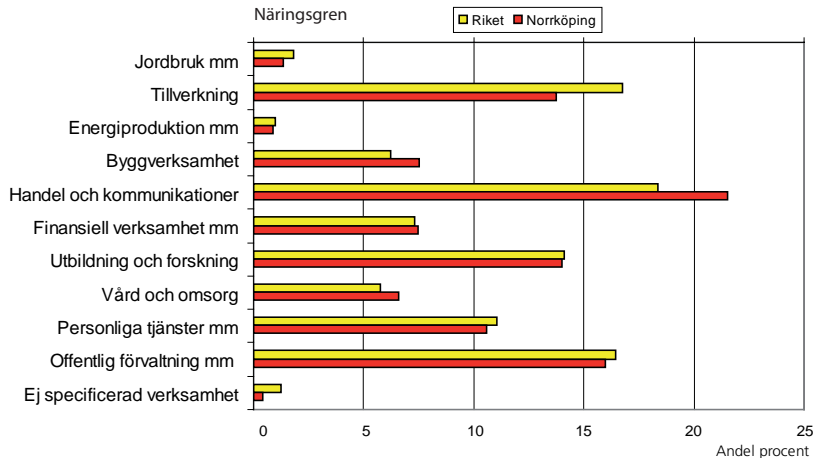
## Arbetspendling till och från de största kommunerna 2006



*Linköping och Finspång var de största utpendlingskommunerna år 2006. Omkring 4 650 personer bodde i Norrköping och arbetade i dessa kommuner.*

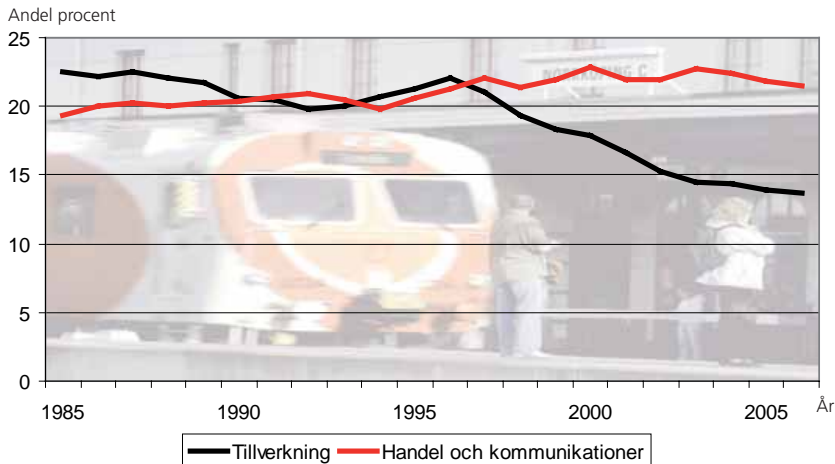
*De största inpendlingskommunerna var Linköping och Söderköping och nästan 4 900 kom från dessa kommuner och arbetade i Norrköping.*

### Arbetsstillfällena i kommunen och i riket efter näringsgren 2006, procent



*De största skillnaderna i andel arbetsstillfällena per näringsgren finns i handel och kommunikation samt tillverkning. Norrköping har större andel förvärsarbetande inom handel och kommunikationer medan det motsatta råder inom tillverkning.*

## Andel arbetstillfällena åren 1985-2006 inom tillverkning respektive handel och kommunikationer, procent



*Handel och kommunikationer har sedan 1996 varit den största näringsgrenen i Norrköping. Skillnaden mot tillverkning uppgick till åtta procentenheter år 2006.*

## Andel öppet arbetslösa av befolkningen 16-64 år resp 18-24 år, mars 2007 och mars 2008, procent

### Mars 2008

	Totalt	Kvinnor	Män	18-24 år
Norrköping	3,9	4,1	3,7	6,4
Riket	2,5	2,7	2,3	3,5

### Mars 2007

	Totalt	Kvinnor	Män	18-24 år
Norrköping	5,1	4,9	5,4	7,4
Riket	3,2	2,9	3,5	4,6

Den registrerade arbetslösheten är högre i Norrköping än i riket.

*Källa: Arbetsförmedlingen*

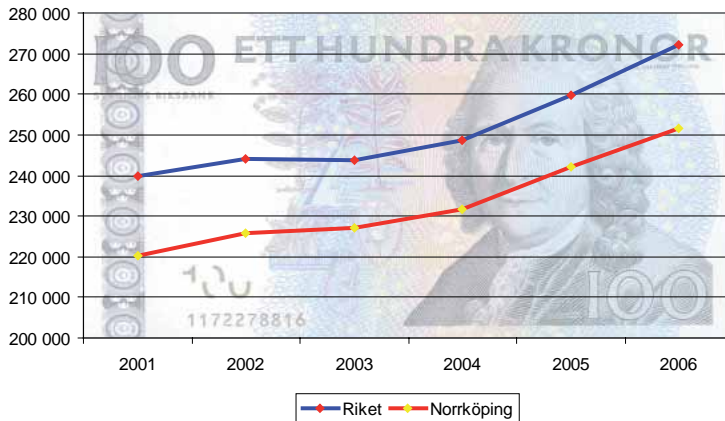
*De största arbetsgivarna är kommunen och landstinget med tillsammans över 11 300 anställda. Statliga myndigheter som finns i kommunen har över 2 000 anställda och de tre största arbetsgivarna inom skogsnäringen har nästan 2 000 anställda.*

## Större arbetsgivare i Norrköping, juni 2007

Arbetsgivare	Ungefärligt antal anställda
Norrköpings kommun	8 500
Östergötlands läns landsting	2 824
Holmen AB	950
Billerud Skärblacka AB	710
Kriminalvården	475
Migrationsverket	450
E.ON	430
Posten	420
SMHI	400
LFV (Luftfartsverket)	400
Linköpings universitet	378
Whirlpool Sweden AB	377
Servera R & S AB	350
Sjöfartsverket	330
Graphic Packaging International Sweden, fd Fiskeby Board	320

*Källa: Norrköpings kommun*

### Disponibel inkomst per hushåll i Norrköping och riket åren 2001-2006 omräknat till 2006 års priser



*Disponibel inkomst är summan av alla skattepliktiga och skattefria inkomster minus skatt och övriga negativa transfereringar.*

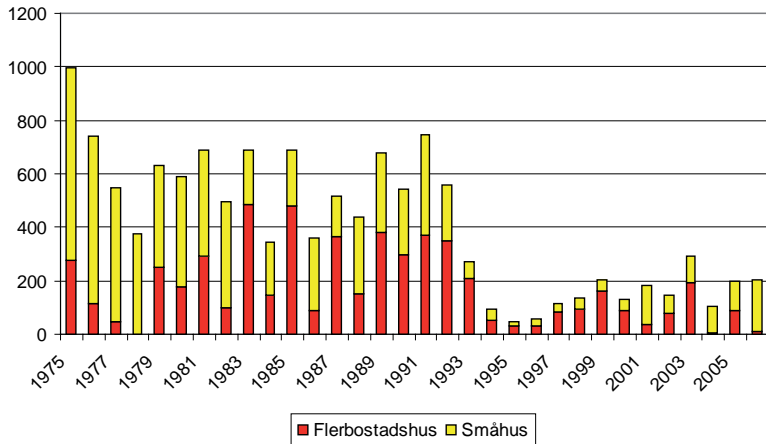
*Hushållen i Norrköping har en disponibel inkomst per hushåll som är ungefär 20 000 kronor lägre än i riket. Den uppgick till drygt 250 000 kronor år 2006.*

Under perioden 1975-1993 byggdes i genomsnitt 580 lägenheter per år. Betydligt färre lägenheter har byggts under perioden därefter.

Den 31 december 2006 fanns det 62 300 lägenheter i Norrköping, 40 700 i flerfamiljshus och 21 600 i småhus.

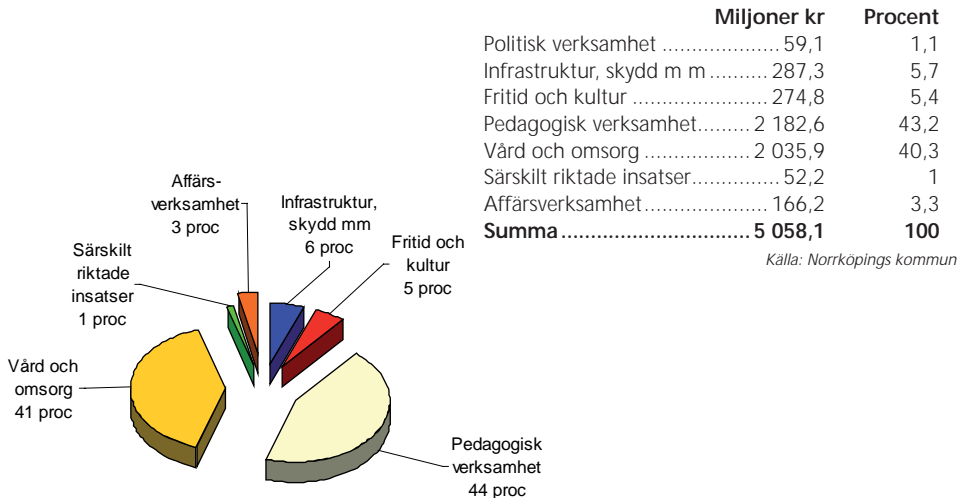
Det innebär att småhus står för en tredjedel av antalet lägenheter i Norrköping.

## Antal färdigställda lägenheter i nybyggda flerbostadshus respektive småhus i Norrköping åren 1975-2006





## Den kommunala verksamhetens nettokostnader år 2007 i Norrköping, miljoner kronor och andel, procent



## Antal mandat i kommunfullmäktige 1998, 2002 och 2006

Parti	1998			2002			2006		
	Totalt	Kvinnor	Män	Totalt	Kvinnor	Män	Totalt	Kvinnor	Män
Moderata samlingspartiet .....	23	6	17	18	7	11	23	6	17
Centerpartiet .....	2	1	1	4	1	3	5	2	3
Folkpartiet liberalerna .....	3	1	2	8	3	5	5	2	3
Kristdemokraterna .....	8	4	4	7	3	4	6	2	4
Miljöpartiet de gröna .....	4	2	2	4	2	2	5	2	3
Socialdemokraterna .....	34	17	17	35	16	19	32	16	16
Vänsterpartiet .....	9	4	5	7	4	3	5	3	2
Sveriges pensionärers intresseparti .....	2	0	2	2	0	2	2	0	2
Sverigedemokraterna .....							2	0	2
<b>Samtliga partier .....</b>	<b>85</b>	<b>35</b>	<b>50</b>	<b>85</b>	<b>36</b>	<b>49</b>	<b>85</b>	<b>33</b>	<b>52</b>

*Källa: Norrköpings kommun*

## Detta är Fjärde Storstadsregionen

Fjärde Storstadsregionen utgörs av tvillingstäderna Linköping och Norrköping samt ett stort antal attraktiva omkringliggande orter av olika storlek och karaktär. Vi är nära en halv miljon människor som bor i regionen med det bästa läget i Sverige.

Fjärde Storstadsregionen har många av storstadens fördelar, men inte många av dess nackdelar. Regionen sjuder av aktivitet och Linköping och Norrköping knyts allt närmare varandra. Här finns förstklassiga kommunikationer till lands, till sjöss och i luften. Det ger oss närhet till en stor omvärld. Med den planerade snabbjärnvägen Ostlänken kommer man att kunna ta sig till Stockholm inom en knapp timme.



*Källa: Fjärde Storstadsregionen*

### Fem fakta om Fjärde Storstadsregionen

- ◆ 420 000 invånare
- ◆ 36 000 företag
- ◆ 170 000 jobb inom 45 minuters pendlingsavstånd
- ◆ 26 000 studenter vid Linköpings universitet
- ◆ Stora privata arbetsgivare: Saab, Siemens Industrial, Ericsson, Holmen Paper, Autoliv, Cloetta



**NORRKÖPING**