

Rapport nr
2006:7

20 september 2006

Befolkningsprognos 2006 – 2010 med utblick mot 2015

Planeringskontoret
planeringochstatistik@norrkoping.se
Charlotte Jansson, tel. 011 – 15 19 62

Innehållsförteckning

Innehållsförteckning	1
Sammanfattning	2
Inledning.....	3
Totalprognos.....	4
Förutsättningar.....	4
Antaganden.....	6
Antaganden om inflyttare och utflyttare	6
Antal födda barn.....	7
Antalet döda	8
Resultat totalt.....	8
Resultat per åldersgrupp.....	10
Delområdesprognos.....	12
Förutsättningar och antaganden.....	12
Nybyggnation, inflyttning i tomma lägenheter med mera	13
Flyttnings påverkan på befolkningssammansättningen.....	14
Resultat.....	14
Stadsdelar och delområden på landsbygden.....	14
Norrköpings tätort, övriga tätorter samt landsbygden.....	14
De geografiska fullmäktigeberedningarna i ytterområdena	15
Äldreomsorgsområden	16
Koppling befolkningsprognos och volymkattning	17
Källförteckning.....	17
Tabellbilaga	18

Sammanfattning

Norrköpings folkmängd fortsätter öka

Befolkningsprognosen visar att folkmängden under perioden 2006 – 2010 ökar med nästan 2 000 personer från 124 642 personer år 2005 till 126 600 personer år 2010. Den positiva folkmängdsökningen åren 2001 – 2005 förväntas alltså fortsätta under kommande år. Folkmängdsökningen under åren 2006 – 2010 antas främst bero på ett positivt flyttnetto, men även födelsenettet förväntas vara positivt. I en utblick mot 2015 förväntas folkmängden fortsätta öka och vara 128 700 den 31 december 2015.

Flyttningsnettot fortsatt positivt

Flyttnettot, det vill säga antalet som flyttar till Norrköping minus de som flyttar ifrån Norrköping, antas vara positivt både under prognosperioden och utblicksperioden.

Antalet födda förväntas stiga

Antalet födda barn i Norrköping och antalet födda barn per kvinna bosatt i Norrköping har ökat under de senare åren och förväntas fortsätta öka.

Stora skillnader i födelsekullar präglar skolan

I och med de stora födelsekullarna runt 1990 och den nedgång av antal födda barn som nu har vänt, så kommer antalet barn och ungdomar variera i förskolan och i skolans olika årskurser.

Enligt befolkningsprognosen kommer antalet barn 1 – 5 år samt antalet 6-åringar öka både under prognosperioden och i utblicken mot år 2015.

Antalet barn 7 – 15 år, förväntas minska med 1 900 personer fram till år 2010. Under utblicksperioden fram till 2015 fortsätter minskningen för åldersgruppen 13 – 15 år, medan de yngre åldersgrupperna, 7 – 9 år och 10 – 12 år, ökar med några hundra barn per åldersgrupp.

Antalet ungdomar i gymnasieålder, 16 – 18 år, förväntas öka med några hundra personer under prognosperioden fram till år 2010. Det högsta antalet i åldersgrupper blir det dock år 2008 då det förväntas vara drygt 5 400 ungdomar i åldern 16 – 18 år. Det är då en stor del av det stora antalet barn som föddes omkring 1990 uppnår gymnasieåldern. Så högt antal ungdomar i gymnasieålder har det inte funnits i Norrköping sedan 1982. Enligt utblicken förväntas en rejäl minskning under utblicksperioden till 4 100 ungdomar år 2015, vilket är 750 färre 16 – 18-åringar än år 2005.

En liten ökning av antal personer i arbetsför ålder

Personer i åldersklassen 19 – 64 år, där en del studerar och en stor del förvärvsarbetar förväntas öka med 1 000 personer fram till år 2010. Under utblicksperioden förväntas antalet vara ganska stabilt.

Allt fler äldre

Antalet äldre, 65 år och däröver, förväntas öka med nästan 1 900 personer fram till år 2010. I en utblick mot 2015 fortsätter antalet 65 år och äldre att öka med ytterligare omkring 2 700 personer. Det beror främst på att det stora antalet personer födda på 40-talet uppnår 65-års ålder.

Inledning

Som stöd i planeringsarbetet görs varje år beräkningar av den framtida folkmängden. Resultatet av beräkningarna ligger till grund för de volymkattningar som görs inom olika verksamheter. I volymkattningarna kompletteras den beräknade framtida befolkningsutvecklingen med antaganden om bland annat servicegrad i förskola och äldreomsorg och andel i fristående verksamhet.

I maj görs den officiella befolkningsprognosen för kommunen totalt och på delområdesnivå. Som ett stöd i kommunens budgetarbete görs ytterligare två beräkningar av den framtida befolkningsutvecklingen. Under budgetarbetets inledande fas under året görs en folkmängdsberäkning och vid behov görs en justerad befolkningsprognos under senare delen av året.

Alla beräkningar av befolkningsutvecklingen avser folkmängden den 31 december respektive år. Tabellen nedan redovisar tidpunkt för beräkning och vilka geografiska områden de olika beräkningarna görs för.

Beräkningar för framtida folkmängd i Norrköping

Beräkning	Tidpunkt	Nivå	Perspektiv
Folkmängdsberäkning	Januari	Kommun	5 och 9 år
Befolkningsprognos	Maj/juni	Kommun, större delområden, stadsdelar	5 och 10 år
Eventuellt en justerad befolkningsprognos	15 oktober	Kommun, större delområden	5 och 10 år

Större delområden i tabellen ovan kan vara utbildningsområden, äldreomsorgsområden, före detta kommundelsnämnder eller dylikt. Beräkningarna görs för nio respektive tio år framåt, men det som framför allt används är uppgifterna fem år framåt i tiden, eftersom osäkerheten i prognosen ökar för tidpunkter som ligger långt fram i tiden. Perspektivet nio respektive tio år benämns som utblick.

De antaganden som görs i prognosarbetet grundar sig på flera olika källor. Dels är det den faktiska utvecklingen som har varit, dels förändringar som medför befolkningsförändringar man vet, eller tror, kommer att inträffa i framtiden. Grundmaterialet till de faktiska uppgifterna kommer till stor del från Statistiska centralbyrån (SCB). Kommunens eget befolkningsregister Kommuninvånardata (KID) används också. De antaganden som har gjorts i de olika beräkningarna har diskuterats med personer med olika ämneskunskaper. Till exempel har antaganden om nybyggnation och andra förändringar i bostadsbeståndet diskuterats med personer på stadsbyggnadskontoret. Prognosunderlaget från SCB hade levererats i sin helhet i mitten av maj 2006.

Denna rapport redovisar befolkningsprognosen som gjordes i maj/juni 2006. Resultatet för delområdesprognosen redovisas för stadsdelar och delområden på landsbygden, de geografiska fullmäktigeberedningarna - Kvillinge, Kolmården, Skärblacka, Vikbolandet – samt äldreomsorgsområden.

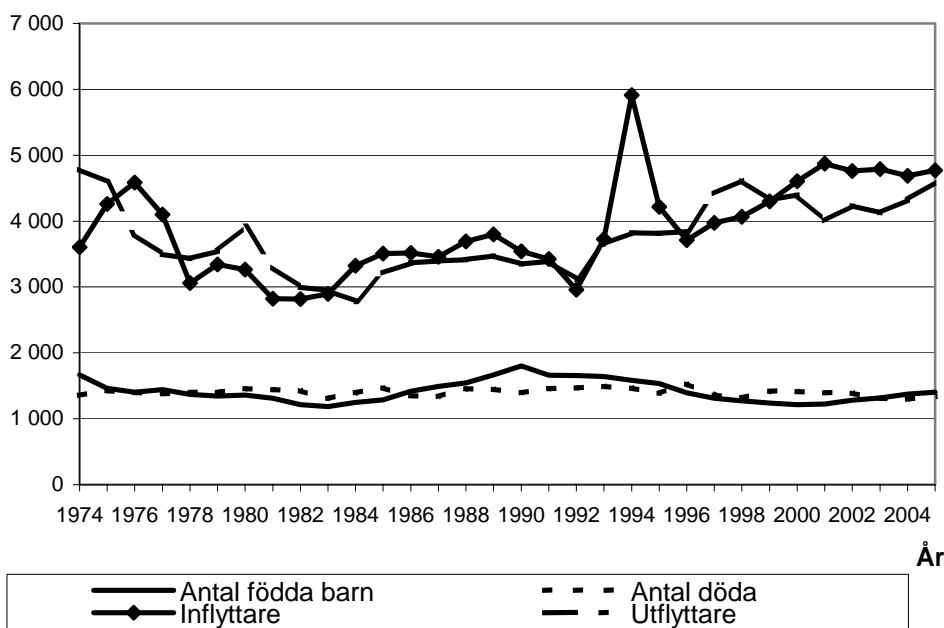
Totalprognos

Förutsättningar

De befolkningsförändringar som påverkar befolkningsutvecklingen i Norrköping är in- respektive utflyttning, antal födda barn och dödligheten. Hur dessa variabler har förändrats de senaste 31 åren visas i diagrammet nedan. Data till diagrammet redovisas i tabell 1 i bilagan.

Befolkningsförändringar Norrköping 1974 - 2005

Antal personer



Källa: Statistiska centralbyrån. Uppgifterna avser den 31 december respektive år.

De senaste 30 åren har antalet födda barn per år varierat mellan 1 183 och 1 801 barn. Det lägsta antalet barn var år 1983 då det alltså föddes 1 183 stycken. Omkring år 1990 föddes många barn med en topp år 1990 då det föddes 1 801 barn. År 2005 föddes 1 404 barn och för tredje året i rad sedan 1995 översteg antalet födda barn antalet döda under året. Födelsenettet, det vill säga antal födda minus antalet döda under ett år, var år 2005 +64 personer. Antalet födda barn under första kvartalet år 2006 indikerar att födelsetalet inte kommer upp i samma nivå som år 2005.

Antalet döda per år brukar vara på en ganska stabil nivå, omkring 1 400 personer. År 2005 var antalet döda 1 340 stycken. Antalet döda under första kvartalet år 2006 i Norrköping ligger på samma nivå som år 2005.

De stora skillnaderna i totalt antal invånare beror främst på in- och utflyttningar. Den nordiska arbetskraftsinvandringen var stor de sista åren på 1960-talet samt år 1970. Under 70-talet återvände en hel del invandrare till sina hemländer. Utlokaliseringen av de statliga verken medförde en inflyttning till Norrköping i mitten av 1970-talet. En mycket hög inflyttningen var det år 1993 och framför allt år 1994, främst beroende på flyktningmottagning från forna Jugoslavien. Under perioden 1997 – 1999 flyttade fler ut från än in i kommunen. Man talar ofta om flyttnetto, som

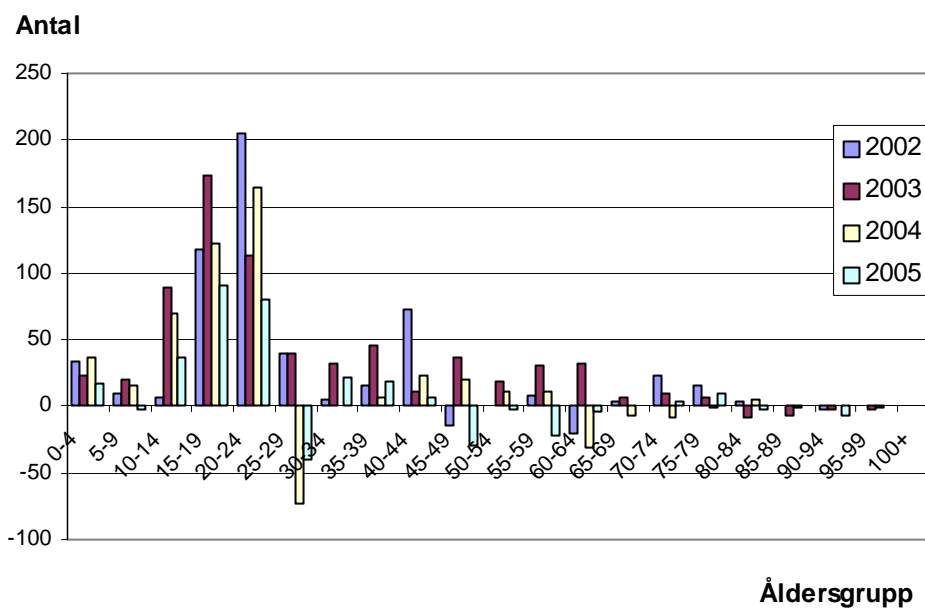
definieras som antalet inflyttare minus antal utflyttare. Sedan år 2000 har flyttnettot varit positivt efter att ha varit negativt under några år.

Under första kvartalet år 2006 har både in- och utflyttningen varit hög. Dock var flyttnettot på samma nivå som under samma period åren 2004 och 2005, det vill säga omkring +100 personer.

Det har inte varit några stora förändringar på relationerna mellan var eller varifrån man flyttat under senare år. Delas flyttnettot upp på flytt inom länet, flytt inom övriga Sverige och flytt till/från utlandet har förhållandet mellan dessa tre delar förändrats på liknade sätt. Under år 2006 förväntas antalet personer som, enligt definition, flyttar till Sverige från utlandet öka. Detta på grund av den tillfälliga asyllagen som för Norrköpings del innebär ytterligare tillskott på 200 – 300 personer under året.

Innan år 2001 var flyttnettot negativt för vissa åldersgrupper bland barn och ungdomar vilket har förändrats. Sedan år 2002 så har Norrköping haft ett positivt flyttnetto för de flesta åldersgrupperna. Se diagram nedan.

Flyttnetto per åldersklass i Norrköping åren 2002 - 2005

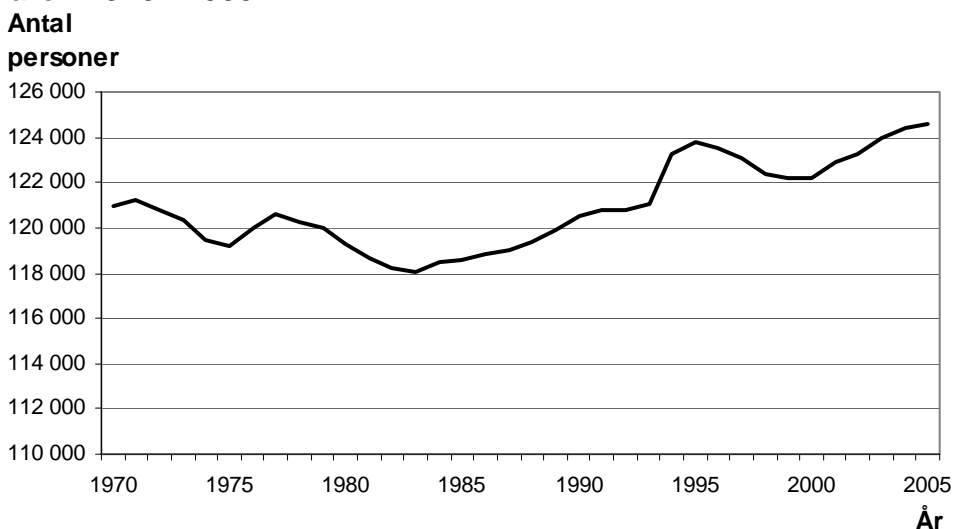


Källa: Statistiska centralbyrån.

Flyttnettot är mest positivt för ungdomar och unga vuxna. Den mest påfallande förändringen under redovisade år är för åldersgruppen 25 – 29 år. Från att haft ett positivt flyttnetto under några år, var det för år 2004 –73 personer och för år 2005 –40 personer. En förklaring kan vara att det var många studenter som avslutade sin utbildning och flyttade från kommunen. Flyttnettot för gruppen var negativt även för åren 1997 – 2000.

Diagrammet nedan visar befolkningsutvecklingen i Norrköping från år 1970 till år 2005. Observera att skalan på y-axeln inte startar vid värdet 0.

Folkmängden i Norrköping den 31 december åren 1970 - 2005



Källa: Statistiska centralbyrån. Uppgifterna avser den 31 december respektive år.

Folkmängden har ökat med drygt 3 600 personer mellan åren 1970 och 2005. Pucklarna i diagrammet återspeglar främst de flyttrörelser som har skett under åren. Folkmängden var allra högst någonsin år 2005 vid ett årsskifte, med 124 642 personer. I tabellbilagans andra tabell redovisas befolkningssiffrorna för perioden 1970 – 2005.

Den positiva utvecklingen under senare år kan, till viss del, förklaras av Linköpings universitets utveckling i Norrköping. Andra faktorer som också påverkar folkmängdens utveckling är arbets- och bostadsmarknaden. Antalet arbetstillfällen i Norrköping har ökat mellan 2000 och 2004. Bostadsmarknaden i Norrköping är positiv. Det sker en hel del nybyggnation, men det finns också lediga bostäder att tillgå.

Antaganden

I prognosmodellen görs antaganden för de fyra olika förändringsvariablerna: antal födda per kvinna, antal döda, antal inflyttare och antal utflyttare. Antagandena görs dels för förändringar i absoluta tal, men också för köns- och åldersfördelningar.

Tabell 3 tabellbilagan innehåller de antaganden som är gjorda. De förklaras närmare nedan.

Antaganden om inflyttare och utflyttare

Det är mycket som påverkar varför människor flyttar. Det kan vara på grund av arbete, studier, bostadsmarknaden etcetera. Studier har visat att man under senare år i mindre grad flyttar på grund av arbete än tidigare och en förklaring kan vara att möjligheterna till pendling har förbättrats. Motivet eller inställningen till att flytta hänger även ihop med vilken livssituation personen befinner sig i samt vilka livsvärderingar man har.

Antalet in- och utflyttare ökade under år 2005 jämfört med året innan. Under senare år har främst antalet utflyttare ökat, även om flyttnettot har varit positivt. Även omflyttningen inom kommunen har ökat under senare år. De första fyra månaderna av 2006 indikerar att flyttningar inom och över kommungräns fortsätter öka.

Flyttnettot, det vill säga antalet som flyttar till Norrköping minus de som flyttar ifrån Norrköping, har varit positivt de senaste åren och antas vara så under beräkningsperioden. Flyttstatistiken under första kvartalet 2006 i jämförelse med tidigare år, indikerar att antalet inflyttare kan komma upp i omkring 5 600 personer och att antalet utflyttare kan bli 5 200 personer under 2006. Flyttnettot år 2004 skulle då bli omkring 400 personer. Alltså antar vi att Norrköping även under det närmaste året kommer att vara attraktivt och dra till sig nya invånare. Flyttnettot antas sedan minska något under prognosperioden och vara 300 personer följande år.

Den åldersfördelning som används för in- respektive utflyttare under de första prognosåren är utjämnade värden för Norrköping åren 2003 – 2005 fördelat på kön. Från och med år 2008 har en något förändrad åldersfördelning för inflyttarna använts vilket innebär att andelen unga vuxna bland inflyttarna ökar i prognosen. Anledningen till det är ett antagande om att procentuellt fler unga kommer att flytta till Norrköping då det stora antal födda omkring 1990 kommer upp i tjugoårsåldern. Även åldersfördelningen för utflyttarna har förändrats något. Prognosmodellen har inte tagit hänsyn till att personer omkring 26 – 30 år har flyttat från Norrköping, till exempel på grund av att studietiden är slut och man har sökt sig till en annan kommun. Genom att justera åldersfördelningarna för utflyttarna tas hänsyn till detta.

Antal födda barn

I prognosmodellen anges åldersfördelade **fruktsamhetstal** för kvinnor. Tillsammans med befolkningssammansättningen fås en prognos av antalet födda barn under kommande år.

Fruksamhetstalet för år 2005 i Norrköping var drygt 1,7 och det ligger något under nivån för riket. Fruksamhetstalet för Norrköping har dock ökat under de tre senaste åren och närmar sig rikets nivå.

Fruksamhetstalet 1,7 ska tolkas som det genomsnittliga antal barn en kvinna som inträder i fruktsam ålder kommer att få, om hennes fruktsamhet blir lika med den fruktsamhet som kvinnor i olika åldrar hade år 2005.

Den riksprognos som gjordes av Statistiska centralbyrån (SCB) för åren 2000 till 2050 reviderades år 2003. I den antogs att fruktsamheten skulle öka till 1,85 barn per kvinna till år 2010 och sedan hålla sig på den nivån.

En jämförelse har gjorts mellan antalet födda barn i Norrköping och antalet barn som skulle ha fötts om fruktsamheten enligt riksprognosen 2003 hade gällt. Det verkliga antalet födda barn i Norrköping ligger några procent lägre än riksprognosen. I prognosen för åren 2007 – 2015 antas att fruktsamhetstalet för Norrköping kommer att öka i linje med SCB:s riksprognos från 2003, men justeras nedåt med tre procent. Det är liknande antaganden som i befolkningsprognosen 2004 och 2005. För år 2006 har

genomsnittliga åldersfördelningen för Norrköping under åren 2003 – 2005 använts, justerat nedåt med 4 procent. Anledningen till det är att utfallet för antal födda barn under de första fyra månaderna år 2006 indikerar att antalet födda barn kommer att vara lägre än år 2005 och omkring det antal som Norrköpings egen åldersfördelningen ger, dock justerad nedåt något.

När man gör befolkningsprognoser ingår fruktsamhetstalen och antal kvinnor i fruktsam ålder som viktiga byggstenar. Det är mycket lättare att göra säkra antaganden om antal kvinnor i fruktsam ålder än om fruktsamhetstalen. De senare styrs till stor del av människors attityder till att skaffa barn, deras ekonomiska möjligheter att försörja en familj och i vilken mån de tror på framtiden. Människor beteenden kan ändra sig snabbt, vilket antaganden om fruktsamhetstalens utveckling inte tar hänsyn till. Det medför att prognoser om antal födda barn alltid visar en jämn utveckling, vilket antagligen inte kommer att vara fallet.

Antalet döda

När det gäller antalet döda är utgångspunkten SCB:s framtagna **dödsrisker** på riksnivå för olika åldrar. Om man använder sig av ett mindre geografiskt område är det risk att enstaka dödsfall påverkar dödsrisken för någon ålder alltför mycket och man får en snedvriden beräkning av antalet döda. Man kan dock justera nivåerna om man anser att det behövs. Dödsriskerna har under en längre tid varit högre i Norrköping än i riket, omkring fem procent högre. Det innebär att medellivslängden också är något lägre i Norrköping än i riket som helhet.

Dödligheten i en region beror på bland annat individernas livssituation, till exempel typ av arbete, hälsa med mera. Att uttala sig om varför Norrköpings dödlighet ligger något högre än riksgenomsnittet är svårt.

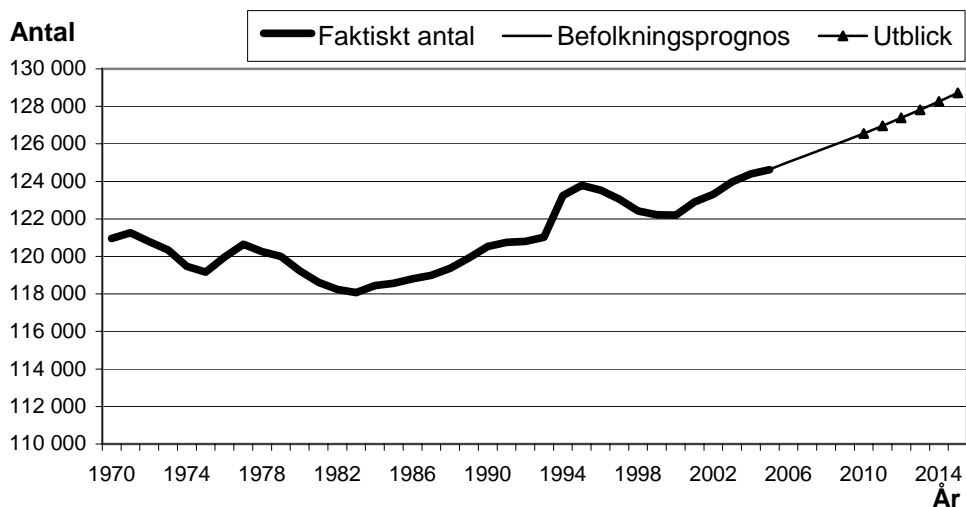
I beräkningarna antas Norrköpings dödsrisker för män vara fem procent högre än riket. Motsvarande dödsrisker för kvinnor har antagits vara fem procent högre i början av prognosperioden för att minska till fyra procent högre år 2015. Anledningen till antagandet om att dödsriskerna kommer att närma sig rikets nivå något, är att Norrköpings befolknings sammansättning antas närma sig ett slags riksmedelvärde.

Resultat totalt

Befolkningsprognosen visar att folkmängden under perioden 2006 – 2010 ökar med nästan 2 000 personer från 124 642 personer år 2005 till 126 500 personer år 2010 med gjorda antaganden. Den positiva folkmängdsökningen åren 2001 – 2005 förväntas alltså fortsätta under kommande år. Folkmängdsökningen under åren 2006 – 2010 antas främst bero på ett positivt flyttnetto, men även födelsenettet förväntas vara positivt. I jämförelse med den befolkningsprognos som presenterades år 2005 är årets prognos något mer positiv.

Diagrammet nedan visar befolkningsutvecklingen i Norrköping åren 1970 – 2005, prognosen för åren 2006 – 2010 samt utblicken för åren 2011 – 2015. Observera att skalan på y-axeln inte startar vid värdet 0.

Folkmängd i Norrköping 1970 - 2005 samt befolkningsutveckling enligt prognosen 2006 - 2010 samt enligt utblick 2011 - 2015



Källa: Statistiska centralbyrån (år 2005), Norrköpings kommun,
Planeringskontoret (åren 2006 – 2015)

I en utblick mot 2015 förväntas folkmängden fortsätta öka och vara 128 716 den 31 december 2015. Folkmängdsökningen förväntas alltså fortsätta även under utblicksperioden.

Flyttnettot förväntas vara mellan 300 och 400 personer per år. Födelsenettot förväntas öka både under prognosens första fem år och under utblicksperioden. Se tabell nedan.

Folkmängd och befolkningsförändringar under år 2005 samt resultat av befolkningsprognosen 2006, med utblick mot 2015

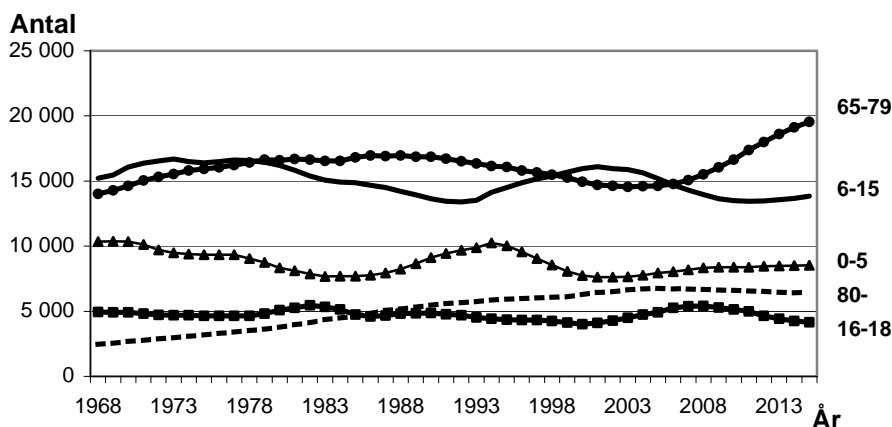
År	Folkmängd	Födda	Döda	Födelse- netto	In- flyttande	Ut- flyttande	Flytt- netto	Folk- ökning
2005	124 642	1 404	1 340	64	4 770	4 595	175	232
<i>Befolkningsprognos:</i>								
2006	125 038	1 339	1 344	-5	5 600	5 200	400	395
2007	125 407	1 402	1 334	68	5 400	5 100	300	368
2008	125 782	1 401	1 324	77	5 300	5 000	300	377
2009	126 166	1 400	1 316	84	5 300	5 000	300	384
2010	126 558	1 401	1 309	92	5 000	4 700	300	392
<i>Utblick:</i>								
2011	126 966	1 405	1 296	109	5 000	4 700	300	409
2012	127 386	1 411	1 291	120	5 000	4 700	300	420
2013	127 818	1 418	1 286	132	5 000	4 700	300	432
2014	128 267	1 430	1 281	149	5 000	4 700	300	449
2015	128 716	1 427	1 278	149	5 000	4 700	300	449

Källa: Statistiska centralbyrån (år 2005), Norrköpings kommun,
Planeringskontoret (åren 2006 – 2015)

Resultat per åldersgrupp

Kommande befolkningsutveckling i olika åldersgrupper beror till stor del på nuvarande befolkningens åldersfördelning. Till exempel kan man, i ett diagram över tid, följa de stora barnkullarna under 40- och 60-talet samt även det stora antal barn som föddes omkring 1990.

Befolkningsutveckling i några åldersgrupper 1968 - 2005, befolkningsprognosen och utblick åren 2006 - 2015



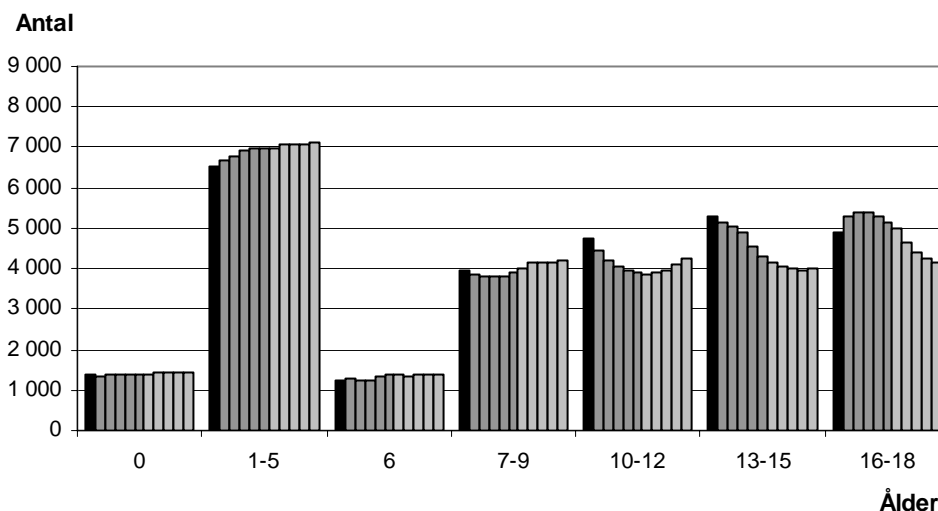
Källa: Statistiska centralbyrån (år 1968 - 2005), Norrköpings kommun, Planeringskontoret (åren 2006 - 2015)

Diagrammet ovan visar den faktiska befolkningsutvecklingen i några åldersgrupper under åren 1968 – 2005 och enligt befolkningsprognosen 2006 för åren 2006 – 2015. Åldersgruppen 0 – 5 år bildar en puckel omkring 1994 i och med den ”baby-boom” som var runt 1990. År 2001 återfinns de barnen i åldersgruppen 6 – 15 år och 2007 – 2008 kommer de att finnas i åldersgruppen 16 – 18-åringar, det vill säga i gymnasieåldern. Även i början på 80-talet var antalet 16 – 18-åringar stort, det var då många i de stora barnkullarna på 60-talet var i den åldern.

Diagrammet visar inte åldersgruppen 19 – 64 år. Den 31 december 2005 var de 75 209 personer. Det är en stor grupp människor, men personer i de åldrarna använder inte så stor del av den verksamhet som kommunen bedriver.

Tabell 4 och 5 i tabellbilagan innehåller resultat av befolkningsprognosen 2006. Tabell 4 redovisar befolkningsutvecklingen i de så kallade kommunala åldersgrupperna, medan tabell 5 redovisar befolkningsutvecklingen för barn och unga i ettårsklasser.

Befolkningsutveckling bland barn och unga i Norrköping, faktiskt antal 2005 (svart stapel), prognos 2006 - 2010 (mörkgrå stapel) samt utblick 2011 - 2015 (ljusgrå stapel)



Källa: Statistiska centralbyrån (år 2005), Norrköpings kommun, Planeringskontoret (åren 2006 – 2015)

Enligt befolkningsprognosen kommer antalet nollåringar att öka både under prognosperioden och under utblicken. Ökningen är ett fåtal de första fem åren för att, enligt utblicken fram till 2015, öka ytterligare något till cirka 1 430 barn.

Enligt befolkningsprognosen kommer antalet barn 1 – 5 år att öka med omkring 440 till knappt 7 000 barn om fem år för att, enligt utblicken fram till 2015 öka ytterligare något till 7 100 barn.

Antal 6-åringar, det vill säga de som börjar förskoleklass under hösten, var år 2005 1 223 stycken och antalet förväntas öka med cirka 170 barn de närmaste fem åren. Utblicken visar att antalet 6-åringar förväntas vara omkring 1 400 barn år 2015.

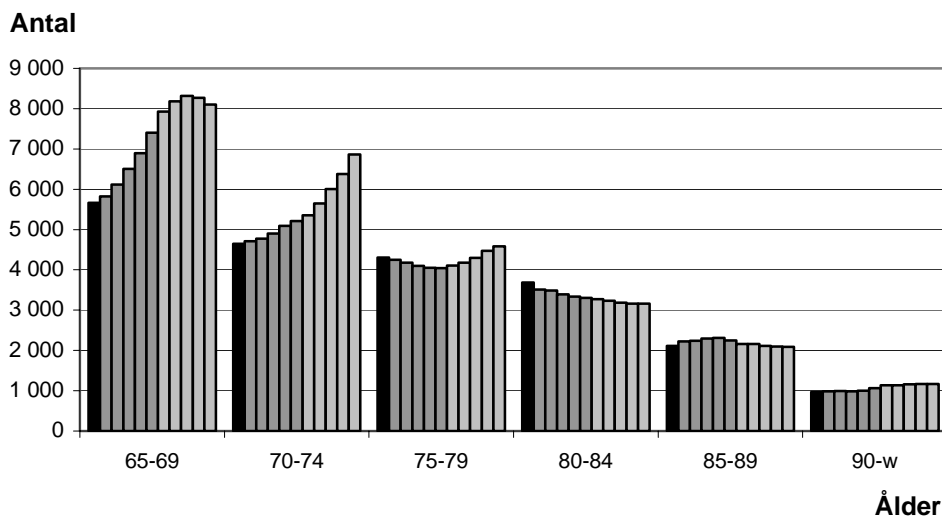
Antalet barn 7 – 15 år, förväntas minska med nästan 1 900 personer fram till år 2010. Under utblicksperioden fram till 2015 fortsätter minskningen för åldersgruppen 13 – 15 år med cirka 300 barn, medan de yngre åldersgrupperna, 7 – 9 år och 10 – 12 år, ökar med omkring 300 respektive 350 barn. Se tabell 4 i bilagan.

Antalet ungdomar i gymnasieålder, 16 – 18 år, förväntas öka kraftigt från 4 908 år 2005 till drygt 5 100 år 2010, det vill säga en ökning med cirka 230 ungdomar. Det högsta antalet i åldersgrupper blir det dock år 2008 då det förväntas vara drygt 5 400 ungdomar i åldern 16 – 18 år. Det är då en stor del av det stora antalet barn som föddes omkring 1990 uppnår gymnasieåldern. Så högt antal ungdomar i gymnasieålder har det inte funnits i Norrköping sedan 1982. Enligt utblicken förväntas en minskning under utblicksperioden till drygt 4 200 ungdomar år 2015, vilket är omkring 750 färre 16 – 18-åringar än år 2005.

Personer i åldersklassen 19 - 64 år, där en del studerar och en stor del förvärvsarbetar förväntas öka med drygt 1 000 personer fram till år 2010. Under utblicksperioden förväntas antalet vara ganska stabilt.

Antalet äldre, 65 år och däröver, förväntas öka med omkring 1 900 personer fram till år 2010. I en utblick mot 2015 fortsätter antalet 65 år och äldre att öka med ytterligare omkring 2 700 personer. Det beror främst på att det stora antalet födda på 40-talet uppnår 65-års ålder. Se tabell 4 i bilagan samt diagram nedan.

Befolkningsutveckling bland befolkningen 65 år och däröver i Norrköping, faktiskt antal 2005 (svart stapel), prognos 2006 - 2010 (mörkgrå stapel) samt utblick 2011 - 2015 (ljusgrå stapel)



Källa: Statistiska centralbyrån (år 2005), Norrköpings kommun, Planeringskontoret (åren 2006 – 2015)

Det är främst i åldersgruppen 65 – 69 år där det sker en ökning under de närmaste fem åren, +1 700 personer. Åldersgruppen 70 – 74 år ökar med omkring 550 personer under prognosperioden. Även bland de äldsta, 85 år och däröver, sker det en ökning under perioden. I en utblick mot 2015 fortsätter antalet 65 – 69 år att öka med omkring 700 personer. Det är även en ökning i åldersgrupperna 70 – 74 år samt 75 – 79 år. Åldersgruppen 80 – 89 år minskar däremot något. Antalet personer 90 år och äldre ökar med omkring 100 personer under de första fem åren, i en utblick mot 2015 fortsätter gruppen att öka med ytterligare omkring 100 personer. Det är främst i de äldre åldersgrupperna som kostnaderna per person är höga i den kommunala verksamheten.

Delområdesprognos

Förutsättningar och antaganden

För att göra en delområdesprognos delas kommunen upp i mindre geografiska områden, så kallade prognosområden. Prognosområdena motsvarar, i centralorten Norrköping och större tätorter, del av stadsdel. På landsbygden motsvarar de mindre geografiska områden. I några fall har

områdena delats upp ytterligare för att få så homogena områden som möjligt avseende på typ av boende. Varje prognosområde klassas sedan med en ”typkod” som anger vilken typ av boende det är, ålder på husen och efter storleken på nivåfaktorn. Nivåfaktor beräknas med hjälp av taxeringsvärdet och ingår i prognosunderlaget från Statistiska centralbyrån. Faktorn är tänkt att vara ett mått på attraktiviteten i området.

Typkoderna definieras i prognosmodellen, exempel på typkoder kan vara småhus inom tätort på glesbygd eller äldreboende. För varje typkod görs antaganden om in- och utflyttning samt fruktsamhet på liknande sätt som för totalprognosen, skillnaden är att flyttningarna anges som andel av befintlig befolkning. Andelen flyttare anges efter bebyggelsens ålder för att man ska kunna göra antaganden om till exempel generationsskiften i bostadsområden. Däremot används samma dödsrisker som för totalprognosen.

I befolkningprognosen 2006 användes ett trettiotal olika definierade typkoder för de sammanlagt 238 prognosområdena.

När beräkningen av delområdesprognosen är gjord stäms den av mot totalprognosen på så sätt att delområdesprognosen justeras per kön och ålder till totalprognosens nivå.

Resultatet för delområdesprognosen redovisas inte på så låg nivå som på prognosområde, eftersom uppgifterna är osäkrare ju lägre nivå man använder. Prognosområdena summeras i stället till större delområden inom kommunen. I denna rapport redovisas delområden i form av stadsdelar och delområden på landsbygden och de geografiska fullmäktigeberedningarna – Kvillinge, Kolmården, Skärblacka, Vikbolandet – samt äldreomsorgsområden.

Nybyggnation, inflyttning i tomma lägenheter med mera

För varje prognosområde anges också eventuell nybyggnation, rivning och inflyttning i tomma lägenheter. I prognosmodellen kan även hänsyn tas till utflyttning ur bostäder, där man antar att det inte blir någon inflyttning under året. I prognosen för tiden 2006 till 2010 har antaganden gjorts att omkring 700 bostäder kommer att byggas. Inga antaganden om rivningar har gjorts.

Planerad nybyggnation av småhus och lägenheter i flerbostadshus i olika områden är en viktig del av antagandena i prognosmodellen. Antagandena om nybyggnationer baseras på uppgifter från stadsbyggnadskontoret om det planeringsarbete som görs och det man tror kommer i framtiden.

Utbyggnaden av Ostlänken och pendelstation i Kimstad är exempel på förändringar som kan komma att förändra folkmängd och befolkningssammansättning i olika områden. Hur till exempel Kimstad och Norsholm kommer att förändras fem - tio år framåt i tiden är osäkert. I prognosen finns antaganden om nybyggnation av ett antal småhus i Kimstad och Norsholm där det finns planerade tomter. Området kan komma att växa mer än vad antagandena i denna befolkningsprognos visar. Byggplanerna kommer att följas i det fortsatta prognosarbetet.

Tabell 6 i tabellbilagan redovisar antagandena i prognosen om nybyggnation, inflyttning i tomma lägenheter respektive utflyttning ur bostäder där ingen inflyttning antas göras under året.

Flyttningars påverkan på befolkningssammansättningen

Även om man vid nybyggnation med ganska stor säkerhet kan säga var det kommer att byggas nya småhus eller lägenheter, är det svårare att veta var ifrån inflyttarna kommer. Från vilka områden i Norrköping kommer de? Eller kommer de från andra kommuner?

Norrköpings folkmängd ökade med 232 personer år 2005 beroende både på ett positivt födelsenetto och ett positivt flyttnetto. Det vill säga det var fler som flyttade till Norrköping än antalet som flyttade från Norrköping. Dessa inflyttare påverkar folkmängd och befolkningssammansättning i olika områden inom kommunens gränser. Till kommunen totalt flyttade knappt 4 800 personer år 2005 och 4 600 personer flyttade från Norrköping. Till detta kommer drygt 16 000 omflyttningar inom kommunen. Även sådana flyttrörelser påverkar befolkningssammansättningen i olika områden. Olika varianter av ”ekonomisk styrning” påverkar hur personer flyttar. Ett exempel är hyresbostädernas system för att hyressätta lägenheter, ”Rättvis hyra”. Systemet infördes den 1 juli 2004 och ska vara fullt genomfört år 2009. Avsikten är att förändra hyreskostnaderna i olika områden så hyran speglar hyresgästernas värdering av boendet. Konkret innebär det att lägenheter i innerstaden, där en stor del är uthyrda, blir dyrare medan lägenheter i ytterområden med många vakanser, blir billigare. Resultatet blir att vakansgraderna i respektive område blir mer lika varandra. Sådana förändringar är det svårt att förutse resultatet av. Bostadsområdet Ättetorp i Åby är ett exempel på område som under 2005 har påverkats av ”Rättvis hyra”. Ett stort antal lägenheter har hyrts ut under året.

Resultat

Stadsdelar och delområden på landsbygden

I Norrköping finns det ett 60-tal områden som utgör stadsdelar och delområden på landsbygden med folkmängd mellan ett fåtal personer till över 7 000 personer. Säkerheten i uppgifterna varierar i de olika områdena, beroende på bland annat folkmängd, typ av område, uthyrning av vakanta lägenheter och nybyggnationer.

Tabell 7 innehåller resultat under prognosens fem första år för dessa områden.

Norrköpings tätort, övriga tätorter samt landsbygden

Vi har delat upp Norrköping i tre områden: Norrköpings tätort, övriga tätorter och landsbygd. Denna indelning av tätorter är inte densamma som Statistiska centralbyråns definition av tätort, men speglar tre olika typer av områden.

Det område som har ökat procentuellt mest sedan år 2000 är landsbygden. I absoluta tal är det folkmängden i Norrköpings tätort som har ökat mest.

Mellan åren 2004 och 2005 minskade dock folkmängden i Norrköpings tätort från att ha ökat sin folkmängd under åren innan. Övriga tätorter samt landsbygden ökade med 291 respektive 198 personer.

Befolkningsprognosen visar en fortsatt ökning i alla tre områden, där övrig tätort och landsbygden ökar procentuellt mer än Norrköpings tätort. Se tabell nedan.

Folkmängd år 2003 – 2005 och befolkningsutvecklingen 2006 – 2010 i Norrköpings tätort, övriga tätorter samt landsbygd, befolkningsprognosen 2006

Område	Faktiskt antal		Prognos					
	2003	2004	2005	2006	2007	2008	2009	2010
Norrköpings tätort	88 590	88 662	88 378	88 479	88 640	88 878	89 124	89 357
Övriga tätorter	21 510	21 613	21 904	22 089	22 221	22 300	22 379	22 468
Landsbygd	13 549	13 771	13 969	14 057	14 122	14 173	14 223	14 284
Övrigt	322	364	391	413	424	432	441	449
Summa	123 971	124 410	124 642	125 038	125 407	125 783	126 166	126 558

Källa: Statistiska centralbyrån (år 2003 – 2005), Norrköpings kommun, planeringskontoret (åren 2006 – 2010)

De geografiska fullmäktigeberedningarna i ytterområdena

Kommunfullmäktige inrättade år 2003 fyra geografiska beredningar för ytterområdena Vikbolandet, Kolmården, Kvillinge och Skärblacka. De geografiska gränserna sammanfaller med gränserna för de kommundelsnämnder som upplöstes år 2002.

Befolkningsutvecklingen mellan åren 2002 och 2005 har varit positiv för Kvillinge och Kolmården medan den för Vikbolandet och Skärblacka har legat ganska stabilt. Tittar man enbart på de senaste två åren var det på samma sätt och det var området Kvillinge som ökade mest med över 230 personer. Den främsta anledningen var en stor inflyttning till Ättetorp i Åby, där hyresbostäders modell med ”Rättvis hyra” slog igenom.

Folkmängd år 2003 – 2005 och befolkningsutvecklingen 2006 – 2010 i de fyra geografiska beredningarna enligt befolkningsprognosen 2006

Område	Faktiskt antal		Prognos					
	2003	2004	2005	2006	2007	2008	2009	2010
Kvillinge	8 100	8 143	8 377	8 419	8 449	8 457	8 462	8 465
Kolmården	5 794	5 820	5 864	5 861	5 854	5 847	5 849	5 877
Vikbolandet	6 729	6 774	6 774	6 790	6 794	6 799	6 805	6 809
Skärblacka	8 802	8 783	8 782	8 843	8 887	8 918	8 949	8 977
Övriga								
Norrköping	94 224	94 526	94 454	94 712	94 998	95 330	95 660	95 981
Övrigt	322	364	391	413	424	432	441	449
Norrköping totalt	123 971	124 410	124 642	125 038	125 406	125 783	126 166	126 558

Källa: Statistiska centralbyrån (år 2003 – 2005), Norrköpings kommun, planeringskontoret (åren 2006 – 2010)

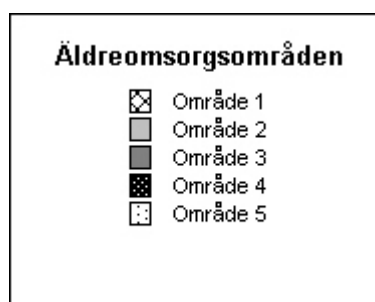
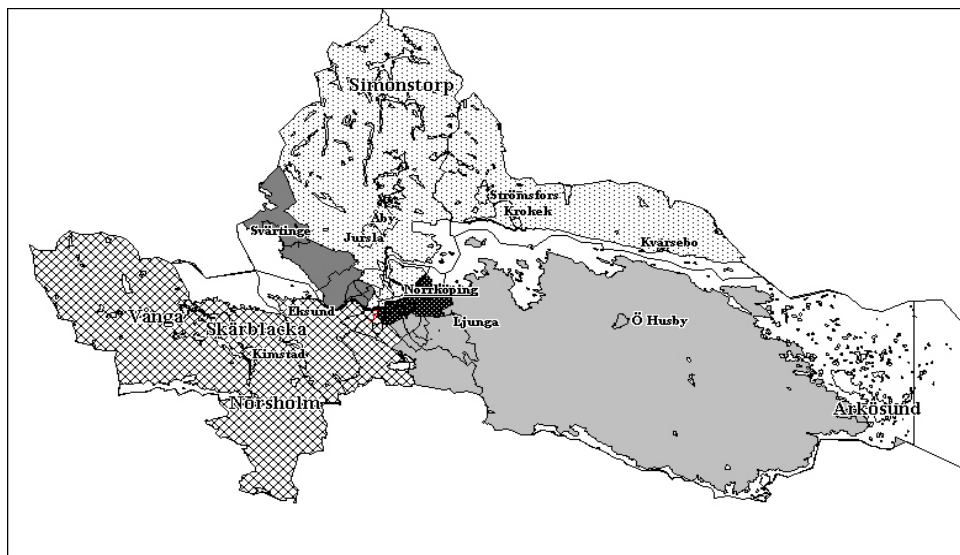
Befolkningsprognosen visar en ökning av folkmängden i alla fyra områden.

Tabell 8 till 12 redovisar befolkningsutvecklingen enligt befolkningsprognosen i de fyra geografiska beredningarna samt i övriga Norrköping i åldersklasser.

Äldreomsorgsområden

Sedan årsskiftet 2002/2003 finns så kallade äldreomsorgsområden som är en ytterligare geografisk indelning av Norrköping, där de intressanta åldersgrupperna är de över 64 år. Se karta nedan.

Karta över äldreomsorgsområden i Norrköping



Uppgifter över folkmängden åren 2002 – 2005 och befolkningsutvecklingen 2006 – 2010 enligt befolkningsprognosen 2006 finns i tabellerna 12 till 16 i tabellbilagan.

Koppling befolkningsprognos och volymkattning

Vid planeringen av verksamheten inom förskola, grundskola och gymnasium är det volymen barn och ungdomar i respektive verksamhet som är det intressant.

Utbildningskontoret använder i sitt planeringsunderlag antal barn per årskurs eftersom kostnaderna per elev är olika beroende på årskurs. I sin volymkattning tar man därför hänsyn till att det under ett kalenderår finns två olika barngrupper i respektive årskurs.

Med förskoleklass som exempel, så beräknas ett medelvärde av antalet 6-åringar vid årets slut och antalet 6-åringar vid föregående års slut, som en volymkattning av totala antalet barn i förskoleklass under året. En sådan modell för volymkattningen tar hänsyn till att det är de som fyller 7 år under året som går i förskoleklass under vårterminen.

Volymkattningarna av totala antalet barn kompletteras också med antaganden om bland annat servicegrad i förskola och andel i fristående verksamhet.

Sedan 1 januari 2003 finns det indelning av Norrköping i utbildningsområden. De är numera sex stycken och är en ihopslagning av verksamhetsspår inom förskola och grundskola. Verksamhetsspåren är geografiska områden och utgör upptagningsområden till olika skolor, tanken är att ett barn ska befinna sig inom ett verksamhetsspår under sin förskole- och grundskoletid.

En volymkattning av totala antalet barn i förskola, grundskola och gymnasium i Norrköping redovisas i rapporten ”Framtid i Norrköping – Allmänna planeringsförutsättningar 2006”, Norrköpingsfakta nr 2006:6 som publicerades i juni 2006. Rapporten utgör underlag till den allmänna kommunalpolitiska debatten i augusti 2006.

Källförteckning

Befolkningsstatistik från Statistiska centralbyrån
Kommuninvånardata (KID), kommunens befolkningsregister
Prognosunderlag, beställd statistik från Statistiska centralbyrån

Tabellbilaga

Tabell 1

Befolkningsförändringar för Norrköping åren 1974 – 2005

År	Antal födda		Inflyttare	Utflyttare	Födelsenetto	Flyttnetto
	barn	Antal döda				
1974	1 667	1 354	3 605	4 785	313	-1 180
1975	1 463	1 430	4 262	4 593	33	-331
1976	1 406	1 397	4 587	3 803	9	784
1977	1 445	1 378	4 098	3 497	67	601
1978	1 371	1 401	3 060	3 431	-30	-371
1979	1 345	1 399	3 342	3 544	-54	-202
1980	1 358	1 457	3 262	3 921	-99	-659
1981	1 311	1 444	2 820	3 303	-133	-483
1982	1 214	1 429	2 819	2 997	-215	-178
1983	1 183	1 306	2 893	2 948	-123	-55
1984	1 249	1 395	3 321	2 783	-146	538
1985	1 289	1 471	3 509	3 211	-182	298
1986	1 417	1 351	3 517	3 367	66	150
1987	1 490	1 338	3 460	3 396	152	64
1988	1 546	1 458	3 691	3 413	88	278
1989	1 666	1 446	3 798	3 472	220	326
1990	1 801	1 393	3 542	3 345	408	197
1991	1 661	1 455	3 423	3 393	206	30
1992	1 656	1 467	2 956	3 122	189	-166
1993	1 644	1 493	3 728	3 647	151	81
1994	1 583	1 465	5 910	3 824	118	2 086
1995	1 533	1 386	4 217	3 815	147	402
1996	1 395	1 530	3 713	3 844	-135	-131
1997	1 312	1 359	3 976	4 415	-47	-439
1998	1 272	1 316	4 066	4 619	-44	-553
1999	1 237	1 417	4 297	4 318	-180	-21
2000	1 216	1 416	4 604	4 401	-200	203
2001	1 225	1 393	4 870	4 004	-168	866
2002	1 283	1 389	4 760	4 237	-106	523
2003	1 318	1 313	4 789	4 123	5	666
2004	1 373	1 297	4 687	4 323	76	364
2005	1 404	1 340	4 770	4 595	64	175

Källa: Statistiska centralbyrån

Tabell 2
Norrköpings folkmängd 1970 – 2005

År	Folkmängd 31 december respektive år	År	Folkmängd 31 december respektive år
1970	120 959	1988	119 370
1971	121 262	1989	119 921
1972	120 778	1990	120 522
1973	120 341	1991	120 756
1974	119 470	1992	120 798
1975	119 169	1993	121 028
1976	119 967	1994	123 240
1977	120 647	1995	123 795
1978	120 251	1996	123 531
1979	119 993	1997	123 049
1980	119 238	1998	122 415
1981	118 626	1999	122 212
1982	118 236	2000	122 199
1983	118 064	2001	122 896
1984	118 451	2002	123 303
1985	118 567	2003	123 971
1986	118 801	2004	124 410
1987	119 001	2005	124 642

Källa: Statistiska centralbyrån

Tabell 3
Antaganden i befolkningsprognosen maj 2006, totalprognos
Norrköping

År	Ålders- Antal fördelning		Ålders- Antal fördelning		Frukt- samhets-	Frukt- samhets	Dödlighets index,	Dödlighets index,
	inflyttare	inflyttare	utflyttare	utflyttare	uppsättning	-index	män	kvinnor
2006	5600	in03-05	5200	ut0305jus	680	96	105	105
2007	5400	in03-05	5100	ut0305jus	rp2007	97	105	105
2008	5300	in0305jus	5000	ut0305jus	rp2008	97	105	105
2009	5300	in0305jus	5000	ut0305jus	rp2009	97	105	105
2010	5000	in0305jus	4700	ut0305jus	rp2010	97	105	105
2011	5000	in0305jus	4700	ut0305jus	rp2011	97	105	104
2012	5000	in0305jus	4700	ut0305jus	rp2012	97	105	104
2013	5000	in0305jus	4700	ut0305jus	rp2013	97	105	104
2014	5000	in0305jus	4700	ut0305jus	rp2014	97	105	104
2015	5000	in0305jus	4700	ut0305jus	rp2015	97	105	104

Källa: Planeringskontoret, Norrköpings kommun

Tabell 4
Folkmängd år 2004 i Norrköping samt befolkningsutvecklingen
2005 - 2014 enligt befolkningsprognosen 2005

<i>Befolkningsprognos</i>						
<i>Ålder</i>	<i>2005</i>	<i>2006</i>	<i>2007</i>	<i>2008</i>	<i>2009</i>	<i>2010</i>
0	1 399	1 341	1 403	1 403	1 402	1 403
1-5	6 545	6 686	6 774	6 920	6 976	6 982
6	1 223	1 267	1 257	1 253	1 343	1 393
7-9	3 939	3 854	3 820	3 790	3 818	3 893
10-12	4 762	4 434	4 204	4 037	3 948	3 910
13-15	5 279	5 155	5 020	4 874	4 540	4 306
16-18	4 908	5 269	5 394	5 409	5 277	5 136
19	1 616	1 619	1 745	1 787	1 982	1 874
20-24	7 954	8 069	8 255	8 655	9 090	9 582
25-29	8 032	8 090	8 023	7 936	7 839	7 797
30-44	25 399	25 424	25 359	25 127	24 772	24 493
45-54	15 658	15 695	15 722	15 787	16 130	16 407
55-64	16 550	16 636	16 637	16 618	16 359	16 107
65-69	5 665	5 820	6 119	6 502	6 892	7 407
70-74	4 648	4 712	4 777	4 903	5 094	5 207
75-79	4 302	4 247	4 177	4 102	4 055	4 040
80-84	3 683	3 508	3 491	3 393	3 339	3 306
85-89	2 112	2 225	2 239	2 299	2 313	2 248
90-w	968	987	989	988	997	1 066
Summa	124 642	125 038	125 406	125 783	126 166	126 558

<i>Utblick</i>					
<i>Ålder</i>	<i>2011</i>	<i>2012</i>	<i>2013</i>	<i>2014</i>	<i>2015</i>
0	1 407	1 413	1 420	1 433	1 429
1-5	6 983	7 048	7 058	7 074	7 105
6	1 399	1 340	1 400	1 400	1 399
7-9	4 029	4 174	4 171	4 178	4 180
10-12	3 878	3 905	3 980	4 116	4 261
13-15	4 137	4 046	4 008	3 976	4 004
16-18	4 989	4 653	4 419	4 251	4 159
19	1 798	1 845	1 733	1 651	1 510
20-24	9 827	9 970	10 064	10 008	9 678
25-29	7 950	8 236	8 637	9 066	9 557
30-44	24 142	23 731	23 533	23 392	23 318
45-54	16 686	16 958	16 951	16 952	17 008
55-64	15 789	15 538	15 359	15 226	15 139
65-69	7 925	8 178	8 320	8 268	8 104
70-74	5 357	5 644	6 005	6 375	6 861
75-79	4 107	4 175	4 295	4 475	4 583
80-84	3 275	3 235	3 186	3 163	3 164
85-89	2 158	2 160	2 116	2 094	2 086
90-w	1 132	1 138	1 163	1 170	1 171
Summa	126 966	127 386	127 818	128 266	128 716

Källa: Statistiska centralbyrån (år 2005), Norrköpings kommun, Planeringskontoret (åren 2006 – 2015)

Tabell 5
Barn och unga i ettårsklasser år 2005 i Norrköping samt
befolkningsutvecklingen 2006 – 2015 enligt
befolkningsprognosen 2006

Ålder	2005	2006	2007	2008	2009	2010	2011	2012	2013	2014	2015
0	1 399	1 341	1 403	1 403	1 402	1 403	1 407	1 413	1 420	1 433	1 429
1	1 399	1 408	1 349	1 409	1 409	1 408	1 409	1 413	1 419	1 426	1 439
2	1 352	1 405	1 413	1 354	1 414	1 413	1 413	1 414	1 418	1 424	1 430
3	1 262	1 353	1 405	1 410	1 351	1 411	1 411	1 410	1 411	1 415	1 421
4	1 263	1 260	1 351	1 401	1 406	1 347	1 408	1 407	1 407	1 408	1 412
5	1 269	1 259	1 256	1 346	1 396	1 401	1 343	1 403	1 403	1 402	1 403
6	1 223	1 267	1 257	1 253	1 343	1 393	1 399	1 340	1 400	1 400	1 399
7	1 291	1 228	1 272	1 262	1 258	1 347	1 398	1 403	1 344	1 405	1 405
8	1 315	1 302	1 238	1 281	1 271	1 267	1 356	1 407	1 412	1 353	1 414
9	1 333	1 324	1 310	1 246	1 289	1 279	1 274	1 364	1 414	1 420	1 361
10	1 484	1 345	1 335	1 320	1 256	1 299	1 289	1 284	1 374	1 424	1 429
11	1 577	1 498	1 358	1 347	1 332	1 268	1 310	1 300	1 295	1 385	1 435
12	1 701	1 591	1 511	1 370	1 359	1 344	1 279	1 322	1 311	1 307	1 396
13	1 666	1 715	1 604	1 523	1 382	1 371	1 355	1 291	1 333	1 323	1 318
14	1 751	1 679	1 727	1 615	1 534	1 393	1 381	1 365	1 301	1 344	1 333
15	1 862	1 761	1 688	1 736	1 624	1 542	1 401	1 390	1 374	1 310	1 352
16	1 677	1 876	1 774	1 699	1 747	1 635	1 553	1 412	1 400	1 385	1 320
17	1 666	1 697	1 895	1 790	1 715	1 762	1 650	1 568	1 427	1 416	1 400
18	1 565	1 695	1 725	1 919	1 815	1 739	1 785	1 673	1 592	1 450	1 439
19	1 616	1 619	1 745	1 787	1 982	1 874	1 798	1 845	1 733	1 651	1 510

*Källa: Statistiska centralbyrån (år 2005), Norrköpings kommun,
planeringskontoret (åren 2006 – 2015)*

Tabell 6
Antaganden om nybyggnation och inflyttning i tomma
lägenheter i befolkningsprognosen 2006

Områdesnamn	Prognos -område										
		2006	2007	2008	2009	2010	2011	2012	2013	2014	2015
Kv Järven	112114	0	0	20	20	0	0	0	0	0	0
Sandby S	1131	0	20	20	0	0	0	0	0	0	0
Saltängen V	1161	0	0	0	20	20	0	0	0	0	0
Blommelund	1215	5	5	5	2	2	2	2	2	2	2
Fyrby	1241	5	0	0	0	0	0	0	0	0	0
Svärtinge	1283	20	15	10	10	8	8	5	5	5	5
Ringstad	129110	0	0	0	0	5	5	5	5	5	5
Sandtorpet	1811	0	5	5	5	5	5	5	5	5	0
Jursla	1825	0	0	2	2	2	2	2	2	2	2
Gamla staden NV	2111	0	40	40	0	0	0	0	0	0	0
Gamla staden NO	2112	10	0	0	0	0	0	0	0	0	0
Östra Husby	2925	0	1	1	1	1	1	1	1	1	1
Marby	299112	0	2	5	5	5	5	5	5	5	0
Vikbolandets landsbygd SV	2992	5	2	2	2	2	2	2	2	2	2
Holmstad	3042	0	0	0	30	30	30	0	0	0	0
Rambodal Ö	3142	0	10	7	0	0	0	0	0	0	0
Brännestad S	3153	10	20	30	20	0	0	0	0	0	0
Silverringen	3212	20	5	3	3	3	0	0	0	0	0
Tingstad V	3291	10	5	5	5	5	5	5	5	5	5
Borg S	4192	1	1	0	0	0	0	0	0	0	0
Ektorp C	4212	4	4	0	0	0	0	0	0	0	0
Opalen	4223	0	0	20	20	20	0	0	0	0	0
Skärblacka	4912	1	1	0	0	0	0	0	0	0	0
Kimstad	4925	1	1	3	3	5	5	5	5	5	5
Norsholm	4936	2	2	2	2	2	1	0	0	0	0

Källa: Norrköpings kommun, planeringskontoret. Antaganden baserade främst på underlag från stadsbyggnadskontoret.

Tabell 7
Folkmängd år 2003 – 2005 i stadsdelar och delområden på
landsbygden samt befolkningsutvecklingen 2006 – 2010 enligt
befolkningsprognosen 2006

Område	Faktiskt antal			Prognos				
	2003	2004	2005	2006	2007	2008	2009	2010
Nordantill	5 705	5 748	5 737	5 686	5 663	5 660	5 673	5 679
Marielund	4 036	4 001	3 912	3 890	3 879	3 895	3 922	3 933
Lagerlunda	1 216	1 221	1 201	1 208	1 256	1 299	1 297	1 293
Butängen	5	4	8	8	8	8	8	8
Ingelsta	34	33	27	28	28	29	29	29
Saltängen	179	173	174	180	183	185	219	254
Slottshagen	0	1	2	2	3	3	3	3
Händelö	15	15	17	18	18	18	18	18
Herstadberg	256	257	257	259	261	262	262	262
Gamla staden	2 972	3 031	3 039	3 003	3 052	3 105	3 078	3 057
Östantill	5 969	5 924	5 811	5 836	5 878	5 932	5 963	5 967
Oxelbergen	3 160	3 197	3 211	3 198	3 197	3 199	3 209	3 222
Sylten	13	11	11	12	12	12	12	12
Risängen	44	45	41	44	45	45	45	45
Lindö	4 856	4 878	4 834	4 825	4 809	4 784	4 758	4 759
Berget	2 289	2 244	2 310	2 275	2 263	2 260	2 266	2 274
Såpkullen	1 687	1 691	1 764	1 778	1 790	1 803	1 818	1 835
Söderstaden	3 847	3 866	3 828	3 795	3 774	3 761	3 759	3 762
Klingsberg	2 153	2 134	2 170	2 145	2 120	2 098	2 148	2 201
Ljura	2 065	2 141	2 127	2 114	2 098	2 085	2 079	2 074
Haga	5 040	5 056	5 122	5 159	5 169	5 174	5 182	5 194
Enebymo	4 871	4 835	4 871	4 900	4 907	4 907	4 912	4 920
Pryssgården	1 392	1 401	1 374	1 382	1 384	1 383	1 382	1 380
Fiskeby	634	628	677	701	706	708	711	713
Svärtinge	2 249	2 304	2 415	2 514	2 591	2 646	2 697	2 740
Eneby landsbygd	481	502	495	501	501	500	497	509
Åby tätort	4 661	4 657	4 875	4 907	4 936	4 946	4 953	4 958
Jursla	1 638	1 660	1 653	1 656	1 654	1 654	1 654	1 653
Simonstorp	240	246	231	234	236	236	237	238
Kvillinge landsbygd	1 561	1 580	1 618	1 622	1 623	1 621	1 619	1 616
Strömsfors	555	553	561	565	569	572	574	576
Krokek	4 131	4 149	4 174	4 163	4 152	4 135	4 119	4 134
Kvarsebo	174	182	176	180	183	193	212	226
Kolmårdens landsbygd	934	936	953	952	950	947	944	941
Ljunga	671	670	666	671	673	673	674	673
Östra Husby	767	760	762	761	761	761	761	759
Arkösund	172	162	154	157	159	161	162	163
Vikbolandets landsbygd	5 119	5 182	5 192	5 200	5 201	5 204	5 209	5 215
Hageby	7 721	7 591	7 552	7 516	7 470	7 425	7 400	7 384
Smedby	2 790	2 788	2 791	2 792	2 784	2 773	2 757	2 754
Rambodal	2 790	2 752	2 745	2 783	2 845	2 891	2 913	2 933
Brännestad	439	446	451	482	538	617	667	668
Styrstad	347	343	341	339	336	333	330	327
Navestad	3 639	3 896	3 847	3 904	3 924	3 936	3 949	3 960
Tingstad	892	982	1 047	1 074	1 097	1 117	1 135	1 152

Fortsättning nästa sida.

Fortsättning**Tabell 7**

Folkmängd år 2003 – 2005 i stadsdelar och delområden på landsbygden samt befolkningsutvecklingen 2006 – 2010 enligt befolkningsprognosen 2006

Område	Faktiskt antal			Prognos				
	2003	2004	2005	2006	2007	2008	2009	2010
Kneippen	1 942	1 942	1 933	1 946	1 951	1 959	1 968	1 981
Klockaretorpet	5 051	5 000	4 807	4 842	4 862	4 866	4 868	4 870
Borg	832	888	916	932	948	960	972	982
Ektorp	4 026	3 996	3 964	3 969	3 974	3 971	3 969	3 966
Vilbergen	4 656	4 610	4 610	4 640	4 630	4 672	4 730	4 796
Skarphagen	3 075	3 080	3 098	3 104	3 104	3 099	3 095	3 097
Vrinnevi	38	41	72	72	72	72	72	73
Kårtorp	818	830	845	856	867	877	887	897
Skärblacka	4 026	4 020	3 997	4 001	4 002	3 994	3 987	3 977
Kimstad	1 469	1 499	1 499	1 515	1 528	1 542	1 556	1 571
Norsholm	536	536	522	540	550	558	565	571
Vånga	221	215	219	223	226	228	230	231
Skärblacka landsbygd	2 550	2 513	2 545	2 563	2 581	2 596	2 612	2 627
Övrigt	322	364	391	413	424	432	441	449
Summa	123 971	124 410	124 642	125 038	125 407	125 783	126 166	126 558

Källa: Statistiska centralbyrån (åren 2003 – 2005), Norrköpings kommun, planeringskontoret (åren 2006 – 2010)

Tabell 8

Folkmängd år 2003 – 2005 i området för den geografiska beredningen Kvillinge, samt befolkningsutvecklingen 2006 – 2010 enligt befolkningsprognosen 2006

Ålder	Faktiskt antal			Prognos				
	2003	2004	2005	2006	2007	2008	2009	2010
0	96	84	93	90	94	91	90	88
1-5	505	520	531	519	520	523	510	508
6	116	110	103	116	102	102	117	105
7-9	363	360	352	334	333	325	325	328
10-12	402	389	374	372	371	357	342	338
13-15	381	413	421	407	392	380	372	370
16-18	311	325	366	394	422	423	411	395
19	89	82	94	112	105	132	137	134
20-24	222	244	295	293	317	339	395	429
25-44	2 081	2 061	2 110	2 111	2 106	2 055	1 995	1 932
45-64	2 255	2 253	2 288	2 268	2 224	2 227	2 221	2 240
65-69	399	412	446	494	520	534	565	587
70-74	331	328	318	313	336	353	363	390
75-79	229	238	258	255	262	266	267	257
80-84	206	197	185	174	174	173	180	192
85-89	86	92	110	133	136	134	127	115
90-w	28	35	33	35	38	41	47	58
Summa	8 100	8 143	8 377	8 419	8 449	8 457	8 462	8 465

Källa: Statistiska centralbyrån (åren 2003 – 2005), Norrköpings kommun, planeringskontoret (åren 2006 – 2010)

Tabell 9**Folkmängd år 2003 – 2005 i området för den geografiska beredningen Kolmården, samt befolkningsutvecklingen 2006 – 2010 enligt befolkningsprognosen 2006**

Ålder	Faktiskt antal			Prognos				
	2003	2004	2005	2006	2007	2008	2009	2010
0	77	57	81	75	78	75	72	71
1-5	334	353	378	387	392	414	404	414
6	65	76	62	77	76	62	91	74
7-9	233	223	221	205	218	217	215	232
10-12	324	276	244	233	228	226	211	221
13-15	317	332	332	312	267	244	232	228
16-18	266	273	276	298	316	328	308	265
19	60	78	71	82	90	83	103	109
20-24	191	186	204	195	207	247	263	299
25-44	1 525	1 517	1 527	1 528	1 495	1 437	1 373	1 342
45-64	1 674	1 687	1 699	1 663	1 649	1 631	1 627	1 614
65-69	246	270	269	307	330	359	391	431
70-74	171	179	195	196	200	216	235	232
75-79	135	137	127	124	129	133	136	148
80-84	98	97	96	98	93	90	93	90
85-89	58	56	63	59	66	61	62	66
90-w	20	23	19	20	20	27	33	41
Summa	5 794	5 820	5 864	5 861	5 854	5 847	5 849	5 877

Källa: Statistiska centralbyrån (åren 2003 – 2005), Norrköpings kommun, planeringskontoret (åren 2006 – 2010)

Tabell 10**Folkmängd år 2003 – 2005 i området för den geografiska beredningen Vikbolandet, samt befolkningsutvecklingen 2006 – 2010 enligt befolkningsprognosen 2006**

Ålder	Faktiskt antal			Prognos				
	2003	2004	2005	2006	2007	2008	2009	2010
0	53	75	73	67	70	69	69	70
1-5	320	326	336	354	349	365	371	372
6	83	61	68	59	76	58	68	74
7-9	256	248	215	218	192	205	196	205
10-12	354	335	334	274	255	216	220	195
13-15	379	385	370	350	333	335	275	256
16-18	282	307	314	365	370	364	346	329
19	65	71	95	84	108	98	136	113
20-24	201	198	201	248	277	330	368	430
25-44	1 601	1 593	1 579	1 528	1 494	1 463	1 420	1 400
45-64	2 091	2 111	2 117	2 154	2 151	2 132	2 123	2 098
65-69	324	329	345	365	384	416	450	490
70-74	255	256	251	237	251	276	291	304
75-79	193	199	197	211	216	201	203	207
80-84	152	152	146	142	129	137	138	140
85-89	84	87	92	92	97	94	92	85
90-w	36	41	41	42	42	40	40	43
Summa	6 729	6 774	6 774	6 790	6 794	6 799	6 805	6 809

Källa: Statistiska centralbyrån (åren 2003 – 2005), Norrköpings kommun, planeringskontoret (åren 2006 – 2010)

Tabell 9
Folkmängd år 2003 – 2005 i området för den geografiska beredningen Skärblacka, samt befolkningsutvecklingen 2006 – 2010 enligt befolkningsprognosen 2006

Ålder	Faktiskt antal			Prognos				
	2003	2004	2005	2006	2007	2008	2009	2010
0	81	111	95	97	102	100	99	98
1-5	510	507	531	527	551	561	581	574
6	115	97	107	125	96	114	103	128
7-9	388	350	312	324	336	340	346	327
10-12	468	461	441	391	358	328	338	347
13-15	465	467	479	469	476	455	404	373
16-18	369	391	400	443	457	474	462	467
19	89	99	107	118	120	125	158	137
20-24	315	298	300	301	334	373	417	473
25-44	2 324	2 295	2 260	2 261	2 235	2 189	2 141	2 109
45-64	2 428	2 419	2 444	2 463	2 483	2 461	2 448	2 445
65-69	368	403	406	417	425	485	514	562
70-74	276	270	285	302	311	319	355	353
75-79	262	249	239	231	228	229	223	233
80-84	195	215	219	206	207	188	175	168
85-89	113	108	110	120	116	123	133	129
90-w	36	43	47	48	51	55	52	53
Summa	8 802	8 783	8 782	8 843	8 887	8 918	8 949	8 977

Källa: Statistiska centralbyrån (åren 2003 – 2005), Norrköpings kommun, planeringskontoret (åren 2006 – 2010)

Tabell 11
Folkmängd år 2003 – 2005 samt befolkningsutvecklingen 2006 – 2010 i äldreomsorgsområde 1, enligt befolkningsprognosen 2006

Ålder	Faktiskt antal			Prognos				
	2003	2004	2005	2006	2007	2008	2009	2010
0-19	7 755	7 765	7 676	7 591	7 534	7 466	7 389	7 250
20-64	16 572	16 395	16 260	16 459	16 535	16 572	16 578	16 677
65-69	1 319	1 418	1 437	1 478	1 500	1 610	1 720	1 849
70-74	1 129	1 106	1 112	1 151	1 201	1 221	1 307	1 324
75-79	1 066	1 042	1 031	1 013	1 007	999	987	995
80-84	838	855	863	837	843	824	812	818
85-89	409	421	462	481	480	504	510	514
90-w	152	168	186	196	195	199	207	213
Summa	29 240	29 170	29 027	29 205	29 296	29 396	29 510	29 639

Källa: Statistiska centralbyrån (åren 2003 – 2005), Norrköpings kommun, planeringskontoret (åren 2006 – 2010)

Tabell 12
Folkmängd år 2003 – 2005 samt befolkningsutvecklingen 2006 – 2010 i äldreomsorgsområde 2, enligt befolkningsprognosen 2006

Ålder	Faktiskt antal			Prognos				
	2003	2004	2005	2006	2007	2008	2009	2010
0-19	7 214	7 335	7 318	7 305	7 315	7 254	7 173	7 036
20-64	14 197	14 270	14 236	14 318	14 316	14 367	14 400	14 415
65-69	1 156	1 156	1 170	1 189	1 263	1 332	1 411	1 527
70-74	963	966	945	955	975	1 027	1 044	1 062
75-79	794	789	812	822	828	801	808	804
80-84	619	635	608	600	576	584	583	608
85-89	292	303	343	366	378	380	393	367
90-w	112	118	116	124	138	145	145	167
Summa	25 347	25 572	25 548	25 679	25 789	25 890	25 957	25 987

Källa: Statistiska centralbyrån (åren 2003 – 2005), Norrköpings kommun, planeringskontoret (åren 2006 – 2010)

Tabell 13
Folkmängd år 2003 – 2005 samt befolkningsutvecklingen 2006 – 2010 i äldreomsorgsområde 3, enligt befolkningsprognosen 2006

Ålder	Faktiskt antal			Prognos				
	2003	2004	2005	2006	2007	2008	2009	2010
0-19	3 268	3 323	3 429	3 499	3 518	3 529	3 506	3 508
20-64	8 276	8 339	8 462	8 655	8 771	8 834	8 930	8 983
65-69	670	663	654	655	689	716	753	810
70-74	668	643	650	647	610	608	592	584
75-79	709	675	627	603	582	564	546	547
80-84	596	614	618	562	562	523	505	462
85-89	318	311	339	362	357	378	384	379
90-w	162	158	175	174	169	167	165	181
Summa	14 667	14 726	14 954	15 157	15 258	15 318	15 381	15 455

Källa: Statistiska centralbyrån (åren 2003 – 2005), Norrköpings kommun, planeringskontoret (åren 2006 – 2010)

Tabell 14
Folkmängd år 2003 – 2005 samt befolkningsutvecklingen 2006 – 2010 i äldreomsorgsområde 4, enligt befolkningsprognosen 2006

Ålder	Faktiskt antal			Prognos				
	2003	2004	2005	2006	2007	2008	2009	2010
0-19	5 026	5 028	2005	2006	2007	2008	2009	2010
20-64	18 628	18 725	5 082	5 070	5 093	5 095	5 129	5 109
65-69	1 116	1 191	18 801	18 757	18 740	18 768	18 738	18 756
70-74	1 087	1 065	1 223	1 219	1 299	1 379	1 445	1 552
75-79	1 130	1 107	1 033	1 035	1 034	1 051	1 101	1 141
80-84	1 049	1 041	1 071	1 047	985	954	928	904
85-89	654	626	980	917	928	882	854	822
90-w	365	379	610	632	618	631	630	607
Summa	29 055	29 162	346	348	340	323	311	317

Källa: Statistiska centralbyrån (åren 2003 – 2005), Norrköpings kommun, planeringskontoret (åren 2006 – 2010)

Tabell 15
Folkmängd år 2003 – 2005 samt befolkningsutvecklingen 2006 – 2010 i äldreomsorgsområde 5, enligt befolkningsprognosen 2006

Ålder	Faktiskt antal			Prognos				
	2003	2004	2005	2006	2007	2008	2009	2010
0-19	6 169	6 156	6 139	6 123	6 113	6 078	6 039	5 939
20-64	15 397	15 417	15 508	15 390	15 295	15 242	15 197	15 205
65-69	1 068	1 124	1 174	1 268	1 355	1 445	1 543	1 649
70-74	910	903	904	919	953	992	1 045	1 089
75-79	752	750	756	756	770	779	782	785
80-84	639	638	608	588	578	577	580	591
85-89	281	302	352	379	400	400	391	377
90-w	124	126	133	135	136	147	163	183
Summa	25 340	25 416	25 574	25 559	25 600	25 661	25 739	25 818

Källa: Statistiska centralbyrån (åren 2003 – 2005), Norrköpings kommun, planeringskontoret (åren 2006 – 2010)

Tidigare publicerade rapporter i serien Norrköpingsfakta

- 2002:1 Norrköpings folkmängd och befolkningsförändringar 2001
– preliminära siffror
- 2002:2 Ohälsodata för Norrköpings kommun år 2000
- 2002:3 Norrköpings folkmängd och befolkningsförändringar 2001
- 2002:4 Befolkningens utbildningsnivå och högre utbildning i Norrköping
- 2002:5 Befolkningsprognos 2002 – 2006 med utblick mot år 2011
- 2002:6 Ohälsodata för Norrköping år 2001
- 2002:7 Val i Norrköping till riksdag, landstingsfullmäktige och
kommunfullmäktige 15 september 2002
- 2002:8 Planeringsförutsättningar för Norrköpings kommun 2003
- 2003:1 Folkhälsodata för Norrköping 2003
- 2003:2 Norrköpings folkmängd och befolkningsförändringar 2002
– preliminära siffror
- 2003:3 Norrköping folkmängd och befolkningsförändringar 2002
- 2003:4 Utvärdering av prognosarbetet 2002
- 2003:5 Befolkningsprognos 2003 – 2007 med utblick mot år 2012
- 2003:6 Allmänna planeringsförutsättningar 2003
- 2003:7 Norrköpings och norrköpingsbornas försörjning
- 2003:8 Arbetsmarknaden i Norrköping 2003
- 2003:9 Planeringsförutsättningar för utbildningsområdet 2003
- 2003:10 Folkomröstning om införandet av euron 14 september 2003
- 2003:11 Drogvaneundersökningen läsåret 02/03
- 2003:12 Justerad befolkningsprognos 2003 – 2007 med utblick mot år 2012
- 2003:13 Flyttningar 2003
- 2003:14 Befolkningens utbildningsnivå, studiedeltagande samt högre utbildningar
i Norrköping
- 2004:1 Folkmängdsberäkning för Norrköping 2004
- 2004:2 Norrköping folkmängd och befolkningsförändringar 2003
- 2004:3 Folkhälsodata för Norrköping 2004
- 2004:4 Allmänna planeringsförutsättningar 2004
- 2004:5 Valfärd och hållbar utveckling
- 2004:6 Befolkningsprognos 2004 – 2008 med utblick mot år 2013
- 2004:7 Kommunal folkomröstning om Vrinnevisjukhustes framtid den 13 juni 2004
- 2004:8 Val till Europaparlamentet den 13 juni 2004
- 2004:9 Drogvaneundersökningen läsåret 03/04
- 2004:10 Flyttmönster 2003
- 2004:11 Planeringsförutsättningar för utbildningsområdet 2004/05
- 2005:1 Statistikområden 2005
- 2005:2 Folkmängdberäkning 2005 – 2009 med utblick mot 2013
- 2005:3 Justerad befolkningsprognos 2005 – 2008 med utblick mot 2013
- 2005:4 Drogvaneundersökningen läsåret 04/05
- 2005:6 Förutsättningar för framtida efterfrågan av bostäder i Norrköping
- 2005:7 Norrköpings folkmängd och befolkningsförändringar 2004
- 2005:8 Framtid i Norrköping – Allmänna planeringsförutsättningar 2005
- 2005:9 Norrköping i världen – världen i Norrköping
- 2005:10 Uppföljning av prognosarbetet 2004
- 2005:11 Befolkningsprognos 2005 – 2009 med utblick mot 2014
- 2005:12 Statistiska uppgifter per valdistrikt 2005
- 2006:1 Folkmängdberäkning 2006 – 2010 med utblick mot 2014
- 2006:2 Norrköpings folkmängd och befolkningsförändringar 2005
- 2006:3 Folkhälsodata 2005 – Statistiska uppgifter inom folkhälsoområdet för Norrköping
- 2006:4 Drogvaneundersökningen läsåret 05/06
- 2006:5 Uppföljning av prognosarbetet 2005
- 2006:6 Framtid i Norrköping – allmänna planeringsförutsättningar 2006
- 2006:7 Befolkningsprognos 2006 – 2010 med utblick mot 2015

*Rapporterna finns att läsa på Norrköpings kommuns hemsida www.norrkoping.se.
De kan dessutom beställas från planeringskontoret, e-postadress
planeringochstatistik@norrkoping.se eller per telefon 011-15 19 62 alternativt
011-15 10 40.*