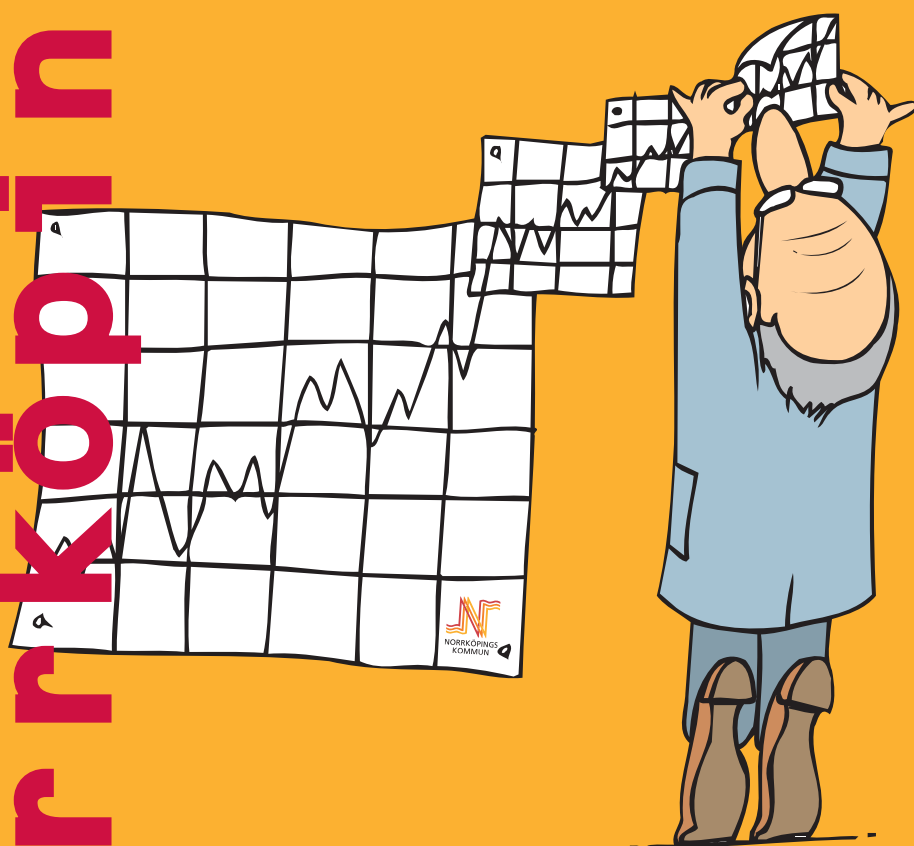


## Framtid i Norrköping

- allmänna planerings-  
förutsättningar 2006

Rapport nr  
2006:6  
16 juni 2006



### Planeringskontoret

E-post: [planeringochstatistik@norrkoping.se](mailto:planeringochstatistik@norrkoping.se)

Monica Rosander, tel 011-15 10 40

Eva Lindahl, tel 011-15 19 85

Heléne Styrenius, tel 011-15 19 84

## I N N E H Å L L

<p>Inledning.....3</p> <p>Norrköping har en hög ambitionsnivå .....4</p> <p>Obalans på arbetsmarknaden - men det finns ljuspunkter .....5</p> <p>Norrköping har potential .....6</p> <p>Miljöteknik - en tillväxtbransch.....6</p> <p>Samverkan skapar möjligheter till jobb för nya grupper .....7</p> <p>Ansvarsförskjutning - redan innan kommittéförslag .....8</p> <p>Stärkt framtida revision .....8</p> <p>Befolkningsprognosen pekar uppåt Fortsatt folkökning kommande tio åren .....9</p> <p>Norrköping i jämförelse med fem andra kommuner .....10</p> <p>Norrköpingsbornas åldersfördelning - en knölig historia .....11</p> <p>När barnantalet åker bergochdalbana krävs flexibilitet .....12</p> <p>Många fristående skolor i Norrköping .....13</p> <p>Vuxenutbildning i nya former .....13</p> <p>Kvalitetsfrågorna centrala i skolan .....14</p> <p>Särskolans verksamhet ökar .....15</p> <p>Med naturen som klassrum .....15</p> <p>Den Goda Staden vid Strömmen .....16</p> <p>Nya vanor förbättrar hälsan .....16</p> <p>Mer än 18 000 pendlar till jobbet .....17</p> <p>Bilpool med många fördelar .....17</p> <p>Planering - för tillväxt och utveckling.....18</p> <p>Lagändringar och nyetableringar kräver hög kompetens och snabbhet.....19</p> <p>Norsholm - framtidens stationssamhälle .....19</p> <p>Tredimensionella fastigheter - vad är det?.....19</p> <p>Spårvagnen - gårdagens och morgondagens transportmedel .....20</p> <p>Miljötänkande i hela organisationen .....21</p>	<p>Energieffektiviseringar - bra för plånboken och klimatet ...21</p> <p>Målet är ren miljö, god hälsa, bra mat och djur som mår väl22</p> <p>En familj kissar 2 000 liter om året.....23</p> <p>Ständigt mer avfall.....23</p> <p>Naturen är livsviktig.....24</p> <p>Hur skapar vi tillväxt? .....25</p> <p>Förbättrat företagsklimat - ett långsiktigt arbete .....25</p> <p>Många startar företag i Norrköping.....26</p> <p>Antal varsel minskar.....26</p> <p>Allt fler jobbar inom handel och kommunikation.....27</p> <p>Vår upphandling påverkar marknaden .....27</p> <p>Från helhetssyn till specialisering.....28</p> <p>Var tionde 17-åring behöver stöd .....28</p> <p>Minskat antal vräkningar av barnfamiljer .....29</p> <p>Mobilisera mot droganvändningen .....29</p> <p>Samarbete kring missbruksfrågorna.....29</p> <p>Utmaningar i demokratin.....30</p> <p>Världsläget och staten styr flyktningmottagandet.....30</p> <p>Är Norrköping en stad för alla? .....31</p> <p>Attitydförändringar för en hållbar framtid.....32</p> <p>Säkerhet - en vardagsfråga .....32</p> <p>Fler äldre klarar sig själva .....33</p> <p>En PUFF för vård och omsorg .....33</p> <p>Ökade krav på arbetslösa och sjuka får konsekvenser för försörjningsstödet.....34</p> <p>SON vässar sig.....35</p> <p>Kommunens personal allt äldre, men friskare .....36</p> <p>Norrköpings kommun, en kvinnoarbetsplats.....37</p> <p>Bilaga - statistik .....38</p> <p>Underlag och synpunkter .....48</p> <p>Tidigare publicerade rapporter i serien Norrköpingsfakta ..49</p>
---	--

## Inledning

För fjärde året i rad hålls en allmänpolitisk debatt i augusti månad i Norrköpings kommunfullmäktige och för fjärde året har ett underlag tagits fram av tjänstemannaorganisationen i kommunen med namnet "Framtid i Norrköping – allmänna planeringsförutsättningar 2006". Tidigare år har det även producerats en temarapport, men på grund av att 2006 är ett valår beslutade kommunfullmäktiges presidium att någon sådan inte skulle tas fram detta år.

Tidigare har underlaget presenterats som en sammanhängande rapport. För att göra materialet mer lättillgängligt består årets upplaga av Framtid i Norrköping istället av artiklar. Underlaget har dock tagits fram på samma sätt som föregående år, det vill säga genom att de olika förvaltningarna har ombetts beskriva de viktigaste framtidsfrågorna i Norrköping inom vars och ens verksamhetsområde. Dessutom har materialet kompletterats med intervjuer.

Artiklarna kan läsas fristående och tanken är att de tillsammans ska ge en bred bild av framtidsfrågorna i Norrköping. Förhoppningsvis kan de fungera som inspiration till den allmänpolitiska debatten i Norrköpings kommunfullmäktige år 2006 och även användas i tjänstemannaorganisationens arbete med de övergripande framtidsfrågorna. För den som vill fördjupa sig i visst bakgrundsmaterial redovisas ett antal tabeller och diagram i bilaga.

# Norrköping har en hög ambitionsnivå

- Framtid i Norrköping... Kommunirektör Björn Johansson smakar på orden och funderar.

- Framtiden måste ju bygga på de speciella omständigheter som Norrköping har och vi måste utgå från dem när vi skapar det goda livet i kommunen. Men för att kunna dra nytta av Norrköpings särskilda omständigheter, måste man också vara nyfiken på varför det är som det är.

Speciellt för Norrköping är den mycket snabba strukturförändringen från att ha varit en av Sveriges absolut största industristäder för 30 till 40 år sedan till att nu vara en mångfacetterad handels- och servicekommun utan någon dominerande inriktning.

- 40 år är en mycket kort tid för så stora förändringar, fortsätter Björn. Näringslivet ändrar sig snabbare än människorna och det är inte alltid som invånarnas bakgrund och utbildning passar ihop med dagens näringsliv. Dessutom har ju strukturförändringarna tagit sig lite olika uttryck mellan åren. Men nu känns det absolut som om vi är på väg att ta oss genom det här.

- Det som också är utmärkande för Norrköping, säger Björn, är att det är en stor stad med hög ambitionsnivå på alla områden bland de ledande i kommunen. Här tycker jag att jag kan se en skillnad i jämförelse med många andra kommuner.

## Sitter i väggarna

- Norrköpings höga ambitioner är ingenting som har med partipolitik att

”  
*Norrköpings  
höga ambitioner  
sitter i väggarna*”



göra, utan det verkar sitta i väggarna. Man vill ge kommuninvånarna goda förutsättningar i alla avseenden, vare sig det gäller skola, äldreomsorg, kultur, miljö eller kollektivtrafik.

- Den höga ambitionsnivån är en sorts profilering i Norrköping, vi vill alltid kunna jämföra oss med de allra duktigaste i Sverige på alla områden. Det här synsättet gör att man alltid gör av med de pengar som finns att tillgå, det finns alltid något man vill satsa på för att bli ännu bättre.

## Kännbar strukturställning

Strukturställningen var särskilt kännbar under 1990-talet. Det gav effekter på den kommunala ekonomin och 1997 lånade kommunen en kvarts miljard kronor till driften. Bundet kapital lösgjordes och nu har kommunen kommit igenom dessa ekonomiska problem.

- Vi har alltså inte längre så stora kapitalreserver och det är viktigt att tänka på för framtiden, påpekar Björn Johansson. Vi får inte glömma bort att skydda pengarna på andra sätt.

## Tre delar för livskvalitet

En viktig faktor för ett livskraftigt Norrköping anser Björn är de fysiska förut-

sättningarna. Det geografiska läget ger utmärkta villkor för Norrköping som logistikcentrum. Tillsammans med Linköping och omgivande kommuner utgör vi en flerkärnig region med stor potential i de synergieffekter som uppstår.

- Men man söker sig inte till en plats om man inte har ett jobb, säger Björn. Därför är fler arbetstillfällen den övergripande frågan att arbeta med. På vägen till att det finns jobb för alla, måste samhället hjälpa till att ordna det på bästa sätt för invånarna. Vi måste också ha en bra kvalitet på den kommunala service som ligger nära människorna, det vill säga sådant som förskola, skola och äldreomsorg. Dessutom måste vi kunna erbjuda en god natur, miljö och kultur.

- Det går inte att kompensera mellan här tre delarna, det vill säga jobb, primär service och exempelvis kultur. Med det menar jag att det inte går att satsa på till exempel kultur istället för jobb eller skola istället för miljö. Om något av de tre benen saknas får vi inte ett funktionellt samhälle. Man måste ha respekt för den politiska viljan att, med en hög ambitionsnivå, satsa på alla tre delarna för en god livskvalitet i Norrköping, avslutar kommunirektör Björn Johansson.

# Obalans på arbetsmarknaden - men det finns ljuspunkter

Norrköping brottas med en hög arbetslöshet och därför görs en mängd olika satsningar för att människor ska få jobb och kunna försörja sig själva.

Det relativa obalanstalet, det vill säga andelen av befolkningen 16 - 64 år som är öppet arbetslösa eller i program var i april 2006 8,9 procent i Norrköping. För resten av länet, det vill säga sammantaget för de tolv övriga kommunerna i Östergötland, var andelen 5,8 procent och för riket i sin helhet var den 6,0 procent. Detta visas i diagrammet.

Om Norrköping legat på samma nivå som övriga länet skulle det ha varit cirka 2 460 fler personer i jobb.

## Komplext problem

- Det finns inte ett enkelt svar på varför arbetsmarknaden ser ut som den gör i Norrköping, säger Kerstin Pettersson, chef på arbetsmarknadskontoret.

- Det är ett komplext problem med många olika samverkande faktorer som gör att vi har den här relativt höga arbetslösheten. Näringslivsstrukturen är en del, grupper av människor som på olika sätt har sämre förutsättningar för anställning är en annan del. Följaktligen finns det heller inget enkelt svar på hur vi ska få ner arbetslösheten, utan vi behöver arbeta med alla bitarna samtidigt.

- Just nu håller Arbetsmarknadsnämnden och Länsarbetsnämnden, i samarbete med kommunen, på att ta fram en rapport som kartlägger och analyserar arbetsmarknadsläget i Norrköping. Rapporten, som ska vara klar innan sommaren, kommer att bli ett viktigt underlag för vilka strategier Arbetsmarknadsnämnden och kommunen ska jobba med.

Kommunens arbetsmarknadspolitiska

åtgärder är starkt knutna till de statliga insatserna, även om ambitionsnivån sätts av kommunens förtroendevalda utifrån hur stor arbetslösheten är. Eftersom åtgärderna på den statliga nivån ändras snabbt och inte har särskilt lång framförhållning kräver det att den kommunala verksamheten är mycket flexibel. Det kräver också ett bra samarbete med arbetsförmedlingen och andra lokala och regionala aktörer.

Och Kerstin vill särskilt framhålla att man har ett mycket gott samarbete med arbetsförmedlingens personal. Huvuddelen av kommunens åtgärder för att motverka och lindra arbetslöshet sker i praktisk och ekonomisk samverkan med förmedlingen.

## Fler arbetstillfällen

Det viktigaste på lång sikt för att få ner arbetslösheten är att Norrköping får fler arbetstillfällen. Då krävs också att man i tid matchar med rätt utbildningar så att människor är anställningsbara.

Att arbeta med olika åtgärder och program påverkar i det kortare perspektivet inte obalanstalet, utan ger bara en viktöverskjutning mellan öppet arbetslösa och i åtgärder. På lång sikt är dock målet att effektiva arbetsmarknadsåtgärder ska få människor i arbete och därmed minska obalanstalet.

Satsningen på tillväxtagendan "2006 fler i jobb 2006" (se intilliggande artikel) är ett viktigt initiativ som kommunen driver och som gjort det möjligt att få igång ett antal arbetsmarknadsprojekt, varav ett har varit att ta fram ett hundratal extra sommarjobb 2006 - jobb som ger gymnasieungdomar viktig

arbets- erfarenhet inför framtida yrkesliv.

Exempel på program som tillkommit 2006 och

som arbetsmarknadskontoret arbetar särskilt med just nu är:

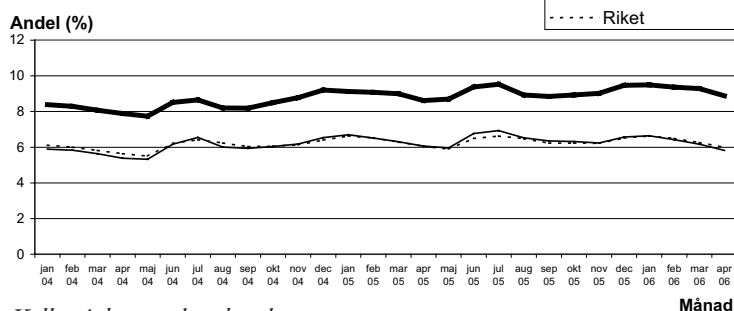
- Plusjobb är en ny arbetsmarknadsåtgärd som infördes den 1 januari 2006. Ett särskilt anställningsstöd riktas till personer som varit inskrivna vid arbetsförmedlingen som arbetslösa i minst två år. Syftet med plusjobb är att stärka de arbetslösas möjligheter att få arbete på den reguljära arbetsmarknaden, att öka servicenivån i den offentliga sektorn och att om möjligt motverka en kommande arbetskraftsbrist. Som längst kan en person ha plusjobb i två år. Arbetsmarknadskontoret har skrivit avtal med arbetsförmedlingen om att anställa 300 personer i plusjobb under 2006 med placering i första hand inom vård, omsorg och utbildning. Under åren 2007 och 2008 blir huvuduppgiften att följa upp anställd personal, tillföra kompetenshöjande insatser och medverka i övergången till reguljärt arbete. I regeringens vårproposition föreslås särskilda plusjobb för långtidsinskrivna ungdomar.

- En ny arbetsmodell för personer med funktionshinder som medför nedsatt arbetsförmåga infördes den 1 januari 2006. Programmen kallas utvecklingsanställning och trygghetsanställning och antalet platser kommer successivt att öka till cirka 3 000 platser i riket 2009. Arbetsmarknadskontoret har påbörjat överläggningar med arbetsförmedlingen om att skapa sådana anställningar i kommunal verksamhet.

- Men det är inte bara negativa siffror i Norrköping, vi är också bra på att undvika att ungdomar hamnar i långtidsarbetslöshet, säger Kerstin. Arbetet med ungdomsgarantin och "Steget" bidrar till detta. Steget drivs av arbetsmarknadskontoret och försörjningsstödskontoret tillsammans och innebär att ungdomar som söker försörjningsstöd första gången får hjälp och stöd att snabbt hitta andra möjligheter till egen försörjning.

De relativa obalanstalen med mera finns redovisade i bilagan.

Relativt obalanstal, båda könen, 16 - 64 år, januari 2004 - april 2006



Källa: Arbetsmarknadsverket

# Norrköping har potential

– Det finns potential för att öka tillväxten i Norrköping, säger Göran Tevell, som är projektledare för FöretagsNära som är en del av tillväxtagendan och därmed av kraftsamlingen 2006 fler i jobb 2006. En bärande tanke, berättar Göran, är att vi ska ta fram metoder som sedan kan bli kontinuerliga arbetsformer och verktyg för framtiden. De ska bidra till att utveckla Norrköping på både kort och lång sikt.

2006 fler i jobb 2006 är en satsning som påbörjades våren 2004 för att öka förutsättningarna för tillväxt och antalet arbetstillfällen i Norrköping. Målsättningen - att 2 006 fler finns i jobb år 2006 (jämfört med 2004) – är en övergripande ambition och satsningarna som görs ska ses i ett långsiktigt perspektiv, menar Göran. Utvecklingsarbetet drivs dels genom ordinarie näringslivs- och arbetsmarknadsarbete, dels genom extra insatser. Det operativa arbetet startades 2005 och för den så kallade tillväxtagendan avsattes under 2005 och 2006 vardera 8 miljoner kronor.

Hitills har den politiska styrgruppen beslutat om följande insatser;

- ◆ **FöretagsNära**, som är ett sätt att bygga tätare relationer mellan företag i Norrköping, kommunen, Arbetsförmedlingen och andra. Det innebär att näringslivsutvecklare från kommunen och personal från arbetsförmedlingen besöker företag för att diskutera tillväxt och ge stöd för att öka förutsättningarna för utveckling. Förslag finns på hur verksamheten ska utvecklas samt att den ska permanentas.
- ◆ **Drivbänk i ProNova Science Park** ska ge stöd i en kreativ miljö. Bli-vande och nystartade entreprenörer får möjlighet att testa sin affärsidé och utveckla den till ett fungerande och lönsamt företag.
- ◆ **Etablering av produktionsmiljö för elektronik på papper**. En förstudie kring en modell med ett växthus för produktion av miljövänlig pappers-elektronik.
- ◆ **PIMM – (produktförnyelse i medicinsk miljö)** Förlag till en modell för att stimulera anställda i of-fentliga medicinsk miljö till att, i

samverkan med näringslivet, kom-mercialisera medicintekniska idéer till nya tekniska produkter.

- ◆ **Förbättrad information för nyföretagande**. För att underlätta för ny-företagare behövs enkel och lättill-gänglig information, bland annat om vilka former av stöd som olika offentliga aktörer kan bistå med.
- ◆ **Utökat nyföretagarstöd**. För att ska-pa bra relationer och dialog med ny-startade företag föreslås en funktion inom näringslivskontoret som ska arbeta med support och utvecklings-aktiviteter samt förmedling av kon-takter.
- ◆ **Nyföretagande – företagar-skola**. En möjlighet till anpassad utbildning för nyföretagare planeras starta un-der hösten 2006 där de erbjuds att studera gymnasiekurser i relevanta ämnen.
- ◆ **Utvecklingsområden knutna till et-nicitetsdrivet företagande**. Utifrån flera kartläggningar av så kallat etni-citetsdrivet företagande har flera för-slag tagits fram för att utveckla olika metoder, modeller, förhållningssätt och målinriktat stöd för att öka an-talet företag som startas, utvecklar eller växlar upp sitt befintliga företa-gande.
- ◆ **Förstudie kring DelTa produktion** En förstudie kring ett eventuellt ”DelTa-företag” i Norrköping. Syf-tet är att skapa trygg och menings-full sysselsättning till funktions-hindrade samtidigt som företag får möjlighet att kapa arbetstoppar och lägga ut legoarbeten här istället för utomlands.

## Miljöteknik

### – en tillväxt-bransch

I flera länder är miljösektorn en av de snabbast växande delarna i ekonomin, och den pekas också ut av OECD som en av de vikti-gaste framtidsbranscherna. Här förenas sysselsättning och ekono-misk tillväxt med miljöfrågorna i arbetet för ett hållbart samhälle.

- I Östergötland har Linköpings univer-sitet kartlagt hur miljöteknikbranschen ser ut. I Norrköping finns många före-tag som bygger sin tillväxt på ett miljö-tänkande eller som är starka inom om-rådena miljöteknik och miljödriven affärsutveckling, berättar Emma Camp-bell, miljöstrateg vid planeringskonto-ret.

#### Norrköpingsföretag i framkanten

- Detta är en bransch där flera Norrkö-pingsföretag finns i framkanten, bland annat när det gäller återvinning och för-nybara bränslen. När miljöaspekterna finns med som en drivkraft för att ut-veckla ny teknik och nya metoder för till exempel resurshushållning och mins-kad miljöpåverkan, då går tillväxt och hållbar utveckling hand i hand.

#### Miljöhänsyn vid placeringar

- Norrköpings kommun placerar sto-ra summor i olika fonder och värdepap-per och därför är det viktigt med mil-jöhänsyn vid våra placeringar, fortsätter Emma.

- I den rollen kan vi påverka närings-livsutvecklingen så att den går i en håll-bar riktning. Kommunen har en lång-re tid haft kriterier för miljöhänsyn i sina finansiella policydokument och ge-nom att ha det gynnas inte bolag som har en för stor negativ påverkan på mil-jön. Här är det viktigt med uppföljning och utveckling av miljökriterierna, så att våra gemensamma pengar växer så bra som möjligt och samtidigt gynnar en hållbar utveckling.

# Samverkan skapar möjligheter till jobb för nya grupper

I dag får många handikappade diagnoser som gör att de under hela sitt liv kommer att finnas inom vård- och omsorgskontorets ansvar.

Med en blick för möjligheter och rätt stöd kan de i stället vara en extra resurs i arbetslivet, säger Inger Dahl-Harrysson, programansvarig för handikappomsorgsprogrammet.

Inger hänvisar till ett projekt som bedrivs med stöd från EU – Yrkesutbildning vid Särvox med inriktning mot service inom äldreomsorgen.

I det projektet får cirka 10 yngre personer med lindrig utvecklingsstörning individuellt anpassad utbildning vid Komvux för att kunna sköta servicesysslor inom äldreomsorgen som komplement till den ordinarie personalen.

Deltagarna i projektet läser delar av omvårdnadsprogrammet på Komvux varvat

*I projektet "Yrkesutbildning vid Särvox med inriktning mot service inom äldreomsorgen" får 10 personer individuellt anpassad utbildning.*



Foto: Michael Svensson

med praktik på arbetsplatser samt får kunskap om vikten av att ägna sig åt sin egen friskvård, det vill säga att äta rätt och motionera. Projektet hjälper deltagarna att visa sina starka sidor.

- Den samverkan som sker i projektet mellan vuxenutbildningen, vård- och omsorgskontoret och arbetsförmedlingen är en nyckel till framgång, menar Inger Dahl-Harrysson.

## Utestängda

I handikappomsorgen har man under en längre period sett hur allt fler personer blir utestängda från det "vanliga" livet genom att de får en diagnos som gör att de specialbehandlas.

Det kan bero på fysiska eller psykiska funktionshinder, utvecklingsstörning, autism eller autismsliknande förhållanden eller annat som medför att personerna har betydande svårigheter i den dagliga livsföringen och har omfattande behov av stöd och service.

## Fler inskrivna i särskolan

Gunnar Johansson, programsekreterare, berättar att vid början av 1990-talet så var cirka en procent av eleverna inskrivna i särskolan. Idag närmar sig andelen cirka tre procent av eleverna.

- Detta beror på att vi blivit bättre på att diagnosticera dessa barn, men samtidigt ska man vara medveten om att ett barn som skrivs in i särskolan sedan finns kvar i särutbildningen under hela sin skoltid och också har svårt att komma

in på den ordinarie arbetsmarknaden. Vi vet inte om det här är bra eller dåligt för barnen, säger Gunnar. Vad händer med dem som vi missade tidigare? Klarade de sig bra i samhället eller slogs de ut? Det har vi ingen kunskap om.

## Förändrat arbetsliv

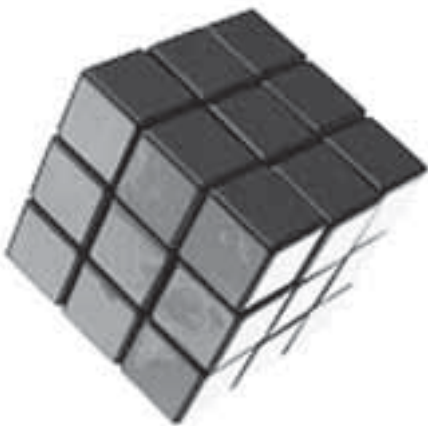
Dagens arbetsliv har medfört att många mindre kvalificerade arbetsuppgifter har försvunnit och allt fler personer klarar inte att leva upp till de krav som ställs. En person som mycket bra kan sköta en arbetsuppgift där man fokuserar på en sak i taget klarar inte dagens samhälle, där vi alla ska ha många bollar i luften hela tiden.

## Kommunernas ansvar ökar

- Lagstiftningen ändras liksom tolkningen av den. Kommunernas ansvar ökar, och vi måste ordna fler platser och skaffa mer personal. Problemen blir alltmer komplexa och handikappen flerfunktionella, vilket innebär att vår nuvarande personal behöver kompetensutvecklas för möta de problem som de ställs inför, suckar Inger.

## Samverka bättre

- Den enda lösningen är att vända på vårt nuvarande synsätt och försöka se möjligheter i stället för problem. Vi - landstinget, försäkringskassan, arbetsförmedlingen och kommunala förvaltningar - måste i framtiden samverka bättre med varandra i stället för att skjuta över ansvaret för de funktionshindrade till "någon annan".



*Parallellt med EU-projektet Yrkesutbildning vid Särvox med inriktning mot service inom äldreomsorgen bedrivs ett annat projekt - k.u.b.*

*k.u.b., som står för kunskap, utveckling och bemötande, är också ett EU-projekt. I det här projektet får handledarna på praktikplatserna utbildning om funktionshinder och i handledarskap för att bättre möta deltagarnas behov.*

# ANSVARSFÖRSKJUTNING

## - redan innan kommittéförslag

Den statliga Ansvarskommittén kommer i början av 2007 att lägga ett förslag till fördelning av samhällsansvaret mellan stat, region och kommun.

Samtidigt diskuteras den framtida regionindelningen och nyfikenheten har varit stor på om det kommer att lämnas förslag på kommunsammanslagningar.

Uttalanden från kommittén under senare tid kan tolkas som att det inte kommer att föreslås några kommunsammanslagningar.

### Utökad samverkan

Däremot visas stort intresse för en utökad samverkan mellan kommuner. Nyligen har regeringen gett ett uppdrag till ytterligare en utredning av den kommunala kompetensen och kommunal samverkan.

### Generella riktlinjer

Syftet är bland annat att utforma generella riktlinjer för undantag från

lokaliseringsprincipen, som går ut på att en kommun inte får agera utanför sitt territorium. Redan i dag finns ett antal undantag i speciallagstiftning, men tanken är alltså att samverkan ska regleras genom kommunallagen.

### Jobbar tillsammans

- Kommunledningen jobbar numera på ett helt annat sätt i samverkan med andra kommuner och organisationer, säger kommundirektör Björn Johansson.

- Tidigare handlade det om att visa upp för varandra vad var och en gjorde. Men nu jobbar vi verkligen tillsammans.

### Regionindelning

När det gäller regionindelningen finns ett antal fristående underlag framtagna inom Ansvarskommittén. Det gemensamma i dem är att de föreslår färre regioner än i dag. Det pågår ett intensivt lobbyarbete från Skåne-regionen och Västra Götaland för att dessa regioner ska stå fast.

Den framtida ansvarsfördelningen kan komma att påverka kommunernas arbete i hög grad. En viktig del som diskuteras

är om kommunerna i framtiden kommer att få ett större ansvar för närsjukvården.

### Smygande ansvarsförskjutning

Redan innan Ansvarskommitténs förslag finns framme går det att se en smygande ansvarsförskjutning - medan staten styr genom lagstiftning och nationella handlingsplaner och riktlinjer lämnas allt mer av genomförandet till kommunerna.

Ett sådant exempel är en överföring av tillstånds- och tillsynsverksamhet för explosiva varor från polisen till kommunerna. Inom det sociala området finns många handlingsplaner och fler är på gång, till exempel mot fattigdom och social utslagning, alkohol och narkotika, barn- och ungdomspolitik, våld mot kvinnor och barn, hemlöshet och så vidare.

Det finns en uppfattning i kommunerna att det inte följer med pengar som fullt ut motsvarar ansvarsförskjutningen från statlig till kommunal nivå.

## Stärkt framtida revision

Riksdagen har beslutat att stärka revisionen och ansvarsprövningen i kommuner. Det innebär bland annat att fullmäktigeledamöterna i framtiden måste motivera sina beslut när det gäller ansvarsfrihet eller inte.

Dessutom kommer det i framtiden inte vara tillåtet för en kommunal revisor att sitta i en nämnd, i en kommunal bolagsstyrelse eller i kommunfullmäktiges presidium. Däremot kan revisorn ha ett uppdrag som ledamot i fullmäktige.

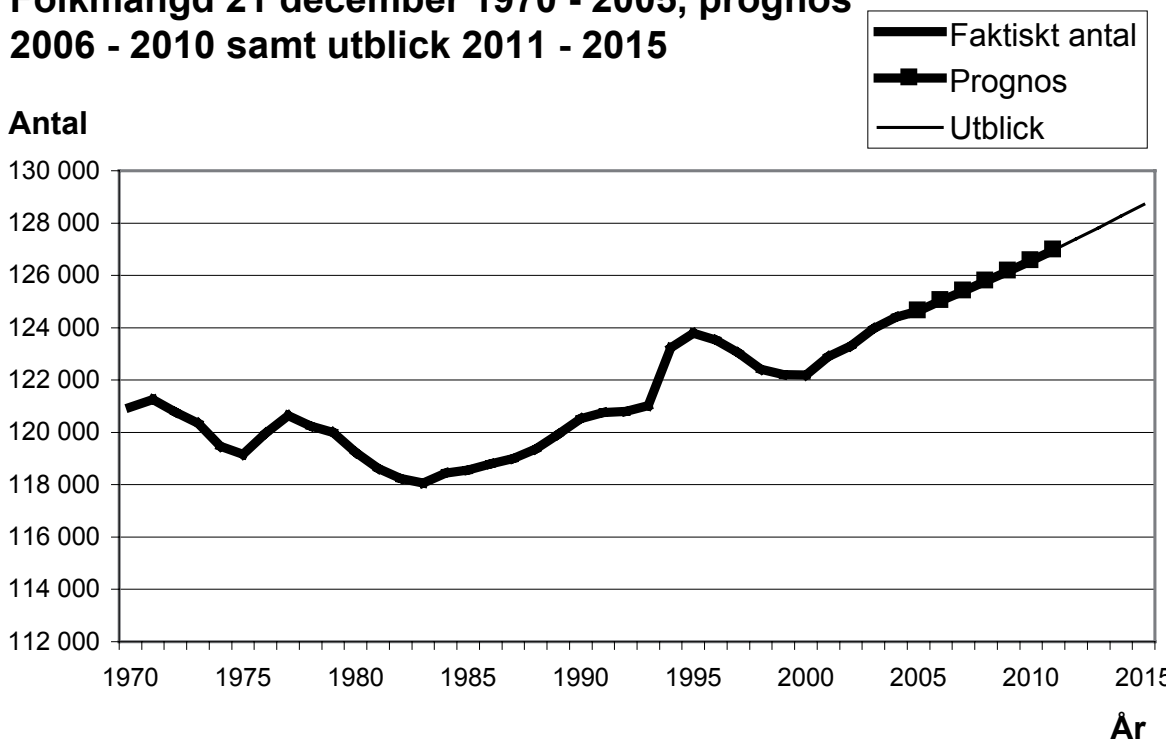
Riksdagen har uttryckt att de vill att regeringen tillsätter en ny utredning som ytterligare arbetar med frågan om revisionens oberoende.



# Befolkningsprognosen pekar uppåt

## Fortsatt folkökning kommande tio åren

Folkmängd 21 december 1970 - 2005, prognos  
2006 - 2010 samt utblick 2011 - 2015



Norrköpings befolkning fortsätter att öka. I slutet av 2005 fanns det 124 642 invånare i kommunen, vilket är det högsta antalet någonsin, och ökningen har fortsatt under början av 2006.

Ökningen beror både på att det flyttar in fler än det flyttar ut och på att det föds fler barn än antalet personer som avlider. Många av inflyttarna kommer från grannkommunerna och av dem är många unga vuxna som väljer att flytta till en större bostadsort än den som de har vuxit upp på.

### Ökning kommande tio åren

Enligt befolkningsprognosen förväntas folkmängden att öka även den kom-

*Prognoser innehåller alltid ett visst mått av osäkerhet, som också ökar ju längre fram i tiden som de avser. För att markera det kallas de beräkningar som sträcker sig fem till tio år fram i tiden för utblick.*

*Anmärkning: Observera att y-axeln inte börjar på 0.*

*Källa: Statistiska centralbyrån och Norrköpings kommun, planeringskontoret*

mande tioårsperioden. Beräkningarna visar ett invånarantal på drygt 125 000 i slutet av 2006, att det passerar 126 000 i slutet av 2009 och i slutet av år 2015 beräknas det uppgå till knappt 129 000 invånare.

Befolkningsprognoser har en viss osäkerhet inbyggd i sig och på senare tid har både in- och utflyttningen ökat, vilket gör prognosen mer osäker. Framti-

da satsningar på nya bostadsområden i kommunen kan komma att innebära en ytterligare ökad inflyttning, främst från grannkommunerna, än vad som antas i prognosen. Det skulle i så fall innebära en ännu kraftigare ökning av folkmängden.

*En befolkningsprognos fördelad på åldersgrupper återfinns som tabell i bilagan.*

# Norrköping i jämförelse med fem andra kommuner

Hur ligger Norrköping till i jämförelse med andra kommuner? Kommunstyrelsens utskott för strategiska frågor har bestämt att jämförelser, så kallad benchmarking, i första hand ska göras med fem utpekade svenska kommuner.

De fem kommunerna är Eskilstuna, Jönköping, Linköping, Västerås och Örebro, och de har valts för att de är i ungefär samma storleksordning som Norrköping.

Hur ligger då Norrköping till i jämförelse med dessa fem? Ja, det ser olika ut på olika områden.

## Folkmängd

Norrköping är den åttonde största kommunen i Sverige. Tre av de fem kommunerna är större, nämligen Linköping, Västerås och Örebro.

Kommun	Folkmängd den 31 dec 2005	Storleks- ordning i riket
Eskilstuna	91 635	16
Jönköping	120 965	10
Linköping	137 636	5
<b>Norrköping</b>	<b>124 642</b>	<b>8</b>
Västerås	131 934	6
Örebro	127 733	7

Källa: Statistiska centralbyrån

## Folkmängdsökning

Trots att Norrköpings folkmängd har ökat på senare tid hade Norrköping den lägsta folkmängdsökningen under 2005 av de sex kommunerna. Detta både om man räknar folkökning som antal eller andel personer. Generellt gäller i Sverige att stora kommuner blir större och små kommuner mindre. Det beror till viss del på att unga personer flyttar uppåt i ortshierarkien, det vill säga från mindre till större kommuner. Många flyttar sedan nedåt i ortshierarkien när de bildar familj, men ofta till en ort som ändå är något större än den man växte upp i. Det här beteendet medför en urbanisering av Sverige.

## Förvärvsaktiva

Andelen invånare i förvärvsaktiv ål-

der, det vill säga mellan 20 och 64 år, är högre i Linköping och Örebro än i Norrköping, lägre i Jönköping, medan nivån är ungefär densamma i Eskilstuna och Västerås. Alla sex städerna har högskoleverksamhet som har ökat på senare tid, vilket påverkar andelen i förvärvsaktiv ålder. Eskilstuna har dessutom fått en större möjlig arbetsmarknad genom förbättrade tågförbindelser med Stockholm, vilket har påverkat befolkningsutvecklingen.

## Födda i utlandet

När det gäller andelen av kommuninvånarna som är utrikes födda ligger Norrköping i mitten av de sex kommunerna tillsammans med Örebro. Eskilstuna och Västerås har högre andel, medan andelen är lägre i Jönköping och Linköping.

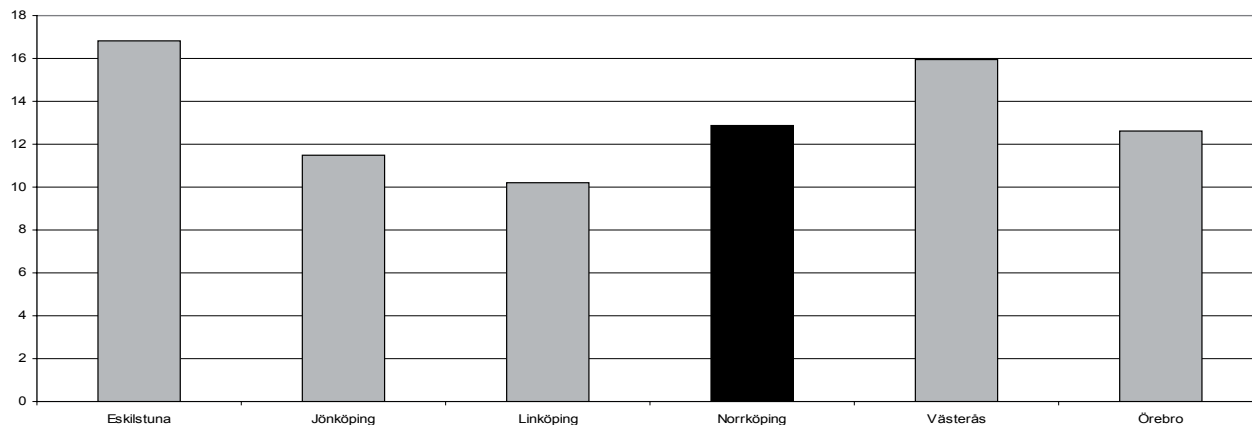
## Utbildning

Andelen invånare med eftergymnasial utbildning har ökat kraftigt i Norrköping på senare tid, men ändå har Norrköping den näst lägsta andelen, endast Eskilstuna ligger lägre. En låg utbildningsnivå är vanlig på orter som tidigare har dominerats av tillverkningsindustri, där det länge var möjligt att få ett välbetalt arbete utan så mycket formell utbildning.

*I bilagan redovisas underlaget för denna artikel i tabellform.*

Andel utrikes födda i Norrköping och fem jämförbara kommuner, år 2005

Andel (%)



# Norrköpingsbornas åldersfördelning – en knölig historia

Kurvan över åldersfördelningen av invånarna i Norrköping visar på ett antal kraftiga knölar, det vill säga stora skillnader i antal invånare mellan åldersgrupperna. Det är också knöligt att ägna sig åt kommunal planering i ett samhälle när skillnaderna är så stora.

Kommuninvånarnas åldersfördelning är betydelsefull för den kommunala organisationen eftersom den största delen av verksamheten, till exempel förskola, skola och äldreomsorg, är starkt kopplad till befolkningens ålder. Förändringar i invånarnas åldersstruktur påverkar därför i hög grad den kommunala planeringen.

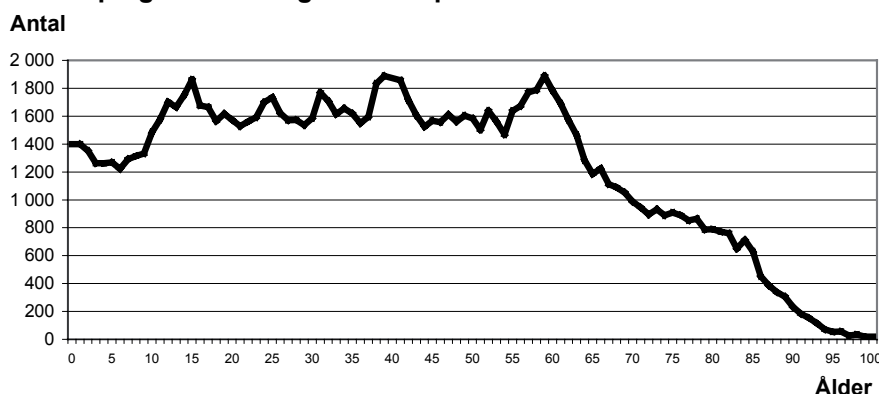
## Åldersknölar

Det finns en tydlig knöl på kurvan för de som är omkring 59 år gamla. Det är de som brukar kallas för 40-talisterna, eftersom de består av den stora gruppen människor som föddes på 1940-talet. Nästa knöl består av invånare mellan 39 och 41 år, det vill säga i stor utsträckning 40-talisternas barn. Nästa tydliga knöl består av den så kallade baby-boomen kring år 1990, då det föddes många barn inte enbart i Norrköping, utan i hela Sverige. Det finns även ett antal mindre knölar, en av dem består av unga vuxna i 25-årsåldern. Den visar att Norrköping är en ungdomsstad som lockar till sig unga vuxna. Det beror till viss del på utvecklingen av universitetsutbildningen men även på att andra unga vuxna vill bo i Norrköping.

## Flexibel planering

För att kunna möta kommuninvånarnas framtida behov i olika åldrar måste

Norrköpings befolkning fördelad på ålder 2005



Källa: Statistiska centralbyrån

den kommunala planeringen vara mycket flexibel när åldersfördelningen ser ut på det här viset. Dessutom betyder det att många går i pension vid ungefär samma tidpunkt, vilket även påverkar personalförsörjningen i den kommunala organisationen. Det gäller först 40-talisterna, vilket diskuteras mycket i dag och sedan, om cirka 25 år, 40-talister-

nas barn och inte minst om ungefär 50 år är det aktuellt för baby-boom-barnen som föddes omkring 1990 att gå i pension. Detta under förutsättning att man då jobbar och pensioneras ungefär som i dag. Men så långt fram i tiden är det naturligtvis omöjligt att gissa hur arbetsmarknaden kan komma att se ut.



# När barnantalet åker bergochdalbana krävs flexibilitet

År 1990 föddes det 1 800 barn i Norrköping, år 2000 var antalet födda 1 200 och år 2005 föddes det 1 400 barn. De stora skillnaderna ställer höga krav på flexibilitet i förskola och skola.

- Dessutom flyttar människor i högre omfattning nu än för några år sedan, vilket ökar osäkerheten i planeringen, säger statistiker Charlotte Jansson på planeringskontoret. Räknat på de fyra första månaderna på året har inflyttningarna till kommunen ökat med drygt en femtedel mellan 2002 och 2006 och utflyttningarna har ökat med nästan en fjärdedel. Men de flesta flyttningarna sker inom kommunens gränser, det handlar om cirka 16 000 personer på ett år. Här ser vi en ökning på 14 procent mellan första tredjedelen av 2002 och motsvarande månader 2006.

Det är särskilt i förskolan och grundskolan som flyttningarna spelar roll eftersom verksamheten ska finnas nära bostaden. I gymnasiet märks skillnader i antal mellan åldersgrupper tydligt, för närvarande är det baby-boom-barnen som är födda runt 1990 som finns i gymnasieskolan.

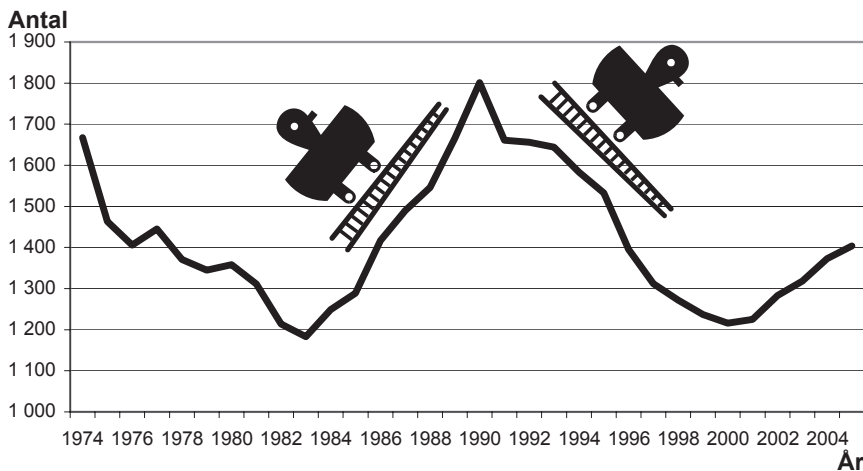
## Roligt att det byggs

- Det är ju roligt att det byggs i Norrköping och att det finns ett inflyttningsöverskott, säger Barbro Vallhagen, som är programsekreterare för förskolan. Men det blir naturligtvis svårigheter att beräkna behovet av förskoleplatser. Det är inte lika svårt att göra prognoser för behovet vid de nya bostäderna som att förstå hur antalet kommer att påverkas i de redan existerande förskolorna. För de flesta som börjar i en förskola i ett nybyggt område flyttar ju från ett annat bostadsområde.

## Fler nyttjar förskoleplats

- En annan komplikation vid beräkningarna är att andelen barn som nyttjar förskoleplats har ökat från 83 procent år 2001 till 92 procent 2006, fortsätter Barbro. Det beror att allmän förskola

Antal födda barn i Norrköping 1974 - 2005



Anmärkning: Observera att y-axeln inte börjar på 0.

Källa: Statistiska centralbyrån

har införts för fyra- och femåringar och att barn till arbetsökande och föräldralediga numera har rätt till förskola. Troligen kommer andelen att öka något lite till redan nästa år. Det verkar också som att föräldrarna går tillbaka till arbetet tidigare efter barnets födsel än vad de har gjort tidigare, vilket gör att vi får fler små barn i förskolan.

## Osäkerhet i planeringen

- När det gäller grundskolan så vet vi ju att alla barn ska gå i skolan, säger programsekreterare Larsinge Axelsson. Däremot vet vi inte om föräldrarna väljer kommunal eller fristående skola för sina barn, vilket ger en osäkerhet i planeringen.

De stora skillnaderna i antal barn mellan olika år kräver flexibilitet i den kommunala planeringen. Det gäller exempelvis lokaler, som måste kunna fungera för olika ändamål.

- Utvecklingen av folkmängden och befolkningssammansättningen kommer i hög grad att påverka lokalförsörjningen i kommunen framöver, säger Sören Karlsson, chef för lokalförsörjningsenheten. Vårt mål är att förse kommunens verksamheter med ändamålsenliga och miljöanpassade lokaler till så låg långsiktig kostnad som möjligt.

Inom förskolan ökar efterfrågan och det behövs fler lokaler, samtidigt som antalet elever i grundskolan minskar under ett antal år.

## Förväntad puckel

Den förväntade puckeln inom gymnasiet kommer inte att kräva fler lokaler i kommunala gymnasieskolor – etableringen av friskolor beräknas täcka det behovet.

- Tillsammans med verksamhetsansvariga arbetar vi med att ta fram en lokalförsörjningsplan, säger Sören. Utifrån den ska vi bedöma våra ombyggnader och nyinvesteringar. Vi vill använda flexibla byggtekniska lösningar så att det ska bli lättare att använda lokalerna till olika former av verksamheter.

Även när det gäller personalen behövs en stor flexibilitet. Genom att lärarna får en bredare kompetens så att de kan arbeta med barn och ungdomar i olika åldrar ges möjlighet till en större rörlighet. En grundskollärare kan med viss komplettering arbeta som förskollärare och tvärtom. På så sätt kan man möta brist respektive överskott på personal i framtiden.

*I bilagan finns mer att läsa om framtida volymkattningar för förskola, grundskola och gymnasieskola samt antalet födda barn.*

# Många fristående skolor i Norrköping

Det har länge funnits fristående skolor och förskolor i enskild regi i Norrköping, men på senare år har antalet ökat kraftigt.

- Omkring en tiondel av förskoleplatserna drivs i enskild regi, den vanligaste formen är föräldrakooperativ, säger programsekreterare Barbro Vallhagen på utbildningskontoret.

- Från den 1 juli 2006 gäller fri etablering för förskolor, vilket innebär att alla förskolor som fyller lagens krav har rätt till kommunala bidrag. Vi får se i vilken mån det påverkar antalet.

Det är naturligtvis lättare för enskilda förskolor att få barn till sin verksamhet i ett läge när antalet barn ökar. Dessutom är inte heller påverkan i det läget så stor för den kommunala verksamheten. Så har fallet varit de senaste åren när det gäller förskolan. Det samma gäller gymnasiet där antalet elever har ökat kraftigt under några år.

## Sju fristående gymnasieskolor

- Läsåret 2005/06 har vi sju fristående gymnasieskolor med elva olika utbildningar i Norrköping, berättar Sven-Anders Krunegård, programsekreterare för gymnasieskolan. Inför nästa läsår har ytterligare sju utbildningsanordna-

re sökt tillstånd att driva gymnasieskola. Om alla beviljas kommer antalet utbildningar i fristående gymnasier att bli 22 stycken. Sedan får vi se vad ungdomarna väljer, det är ju inte säkert att alla nystartade skolor får platserna fyllda. Men en gissning är att omkring en fjärdedel av alla elever kommer att gå i fristående gymnasieskola läsåret 2007/08 och att det ökar till omkring en tredjedel läsåret 2009/10.

## Antalet gymnasieelever ökar - och sjunker

Antalet elever i gymnasieskolan kommer att fortsätta att öka under några år, med ett maximum år 2008. Sedan sjunker antalet igen. Vad kommer att hända då?

- Det är mycket svårt att säga, svarar Sven-Anders. Det beror alldeles på hur eleverna väljer i framtiden och hur uttålliga de fristående skolorna är. Om de lyckas fylla sina platser även när det totala antalet elever minskar får kommunen en betydligt mindre gymnasieverksamhet. Men om de istället lägger ned

utbildningar kan det betyda en ökning för kommunen!

## Flexibel anpassning

Säkert är i alla fall att kommunen på ett flexibelt sätt får anpassa sig till det rådande läget eftersom kommunen har skyldighet att tillhandahålla gymnasieutbildning. En friskola kan tvingas stänga, vilket hände i Gävle våren 2006, och då måste kommunen gå in med lösningar så att eleverna inte hamnar i en ohållbar situation.

## Färre grundskoleelever

När det gäller etableringen av fristående grundskolor har den orsakat en hel del debatt i lokala media. Här är också läget ett helt annat. Samtidigt som antalet barn i grundskolan har minskat kraftigt har andelen som väljer fristående skola ökat från två till elva procent under de senaste fem åren. Det har gett en stor påverkan på de kommunala skolorna.

- Det totala elevantalet i grundskolan kommer att fortsätta att minska, säger Larsinge Axelsson, programsekreterare på utbildningskontoret. De närmaste fem åren räknar vi med en minskning med 1 800 elever, eller tolv procent. Det kommer att göra planeringsläget svårt både för oss och för de fristående skolorna.

Inom vuxenutbildningen förväntas ny lagstiftning och en ny central myndighet för vuxnas lärande.

Grunderna till den nya vuxenutbildningslagen, som nyligen har tagits fram, tar sin utgångspunkt i individens behov för sitt lärande. Det talas inte längre om skola i fysisk mening, utan lärandet kommer att organiseras i nya former. Det kommunala ansvaret för utbildningens kvalitet och likvärdighet kommer att förtydligas. Men det är osäkert när den nya lagen kommer att träda i kraft eftersom riksdagsbesluten har blivit försenade.

Genom sammanslagningar av existerande myndigheter kommer det att

## Vuxenutbildning i nya former

bildas en ny central myndighet för vuxenutbildning. Den kommer att finnas på tre platser i landet, varav Norrköping är en. Skälet till att denna myndighet skapas är att man från statligt håll vill få en tydligare styrning och kraftfullare kvalitetsgranskning och utvärdering av vuxenutbildningen i landet.

I Norrköping var antalet deltagare i den kommunala vuxenutbildningen år 2006 omkring 2 600 personer, vilket är en ökning med 300 mot året innan. De går på svenskundervisning för invandrare, grundläggande eller gymnasial vuxenutbildning, påbyggnadsutbildningar eller

vuxenutbildning för utvecklingsstörda. Dessutom finns vuxenutbildning på gymnasienivå som genomförs av externa utförare.

Tidigare fanns det sju påbyggnadsutbildningar i Norrköping. Av dessa är bussförar- och yrkesförarutbildningarna kvar som påbyggnadsutbildningar, medan utbildningen i lackeringsteknik från hösten 2006 kommer att bli en så kallad KY-utbildning, vilket står för kvalificerad yrkesutbildning. Fyra av påbyggnadsutbildningarna har lagts ned.

# Kvalitetsfrågorna centrala i skolan

Skolans framtid debatteras flitigt och ofta är det kvalitetsfrågorna som står i centrum.

Det finns väl knappast något annat kommunalt område där det redovisas så många nyckeltal som inom skolvärlden. En del av nyckeltalen beskriver barnens och ungdomarnas prestationer i skolan och andra redovisar personalläget.

*När det gäller förskolan gav Skolverket år 2005 ut en skrift med allmänna råd som heter "Kvalitet i förskolan", som stöd vid bedömning och utveckling av verksamhetens kvalitet. Bland mycket annat lyfts även leken fram som grund för barns utveckling och lärande.*

## Förskola och skola har närmat sig varandra

- Under senare tid har förskola och skola närmat sig varandra och det har utvecklats en gemensam syn på barns lärande, säger programsekreterare Barbro Vallhagen på utbildningskontoret. Det har till exempel betytt att leken har fått högre status. Den här utvecklingen kommer med all säkerhet att fortsätta i framtiden.

## Information inför gymnasievalet

Även mellan grundskola och gymnasieskola har kommunikationen förbättrats under senare år. Det har gjorts en satsning på studie- och yrkesvägledning i grundskolan, vilket avspeglar sig i att personaltäteten för den yrkeskategorin är högre i Norrköping än i riket totalt.

- Eftersom grundskolan är generell medan gymnasieskolan är profilerad behövs god information till eleverna inför gymnasievalet, kommenterar programsekreterare Sven-Anders Krunegård. Här har vi utvecklat bra former som är till hjälp för eleverna när de väljer gymnasieprogram, med exempelvis gymnasiemässa. Dessutom har vi fått till stånd en bättre kommunikation mellan grundskola och gymnasieskola i form av skriftliga omdömen för de elever som inte tas in på betyg.

## Betygsnivån har ökat

Grundskoleelevernas genomsnittliga meritvärde, det vill säga betygsnivån, och andelen behöriga till gymnasiet har ökat under den senaste femårsperioden.

- Glädjande nog gäller det både kommunala och fristående



de skolor, säger programsekreterare Larsinge Axelsson. Under femårsperioden har ju antalet platser i fristående skolor ökat mycket kraftigt och vi vet att föräldrarna till barn i de fristående skolorna är mer högtutbildade. Av eleverna i kommunens grundskolor har 39 procent föräldrar med eftergymnasial utbildning medan motsvarande andel i fristående grundskolor är 55 procent. Eftersom det på en statistisk nivå finns ett starkt positivt samband mellan föräldrarnas utbildningsnivå och elevernas resultat är det extra roligt att se utvecklingen i de kommunala skolorna.

## Utvecklade kontakter

- För framtiden tror jag att de utvecklade kontakterna mellan näringslivet och gymnasieskolan kommer att betyda mycket för eleverna, säger Sven-Anders. Dessutom blir vi allt bättre på samverkan mellan universitet och gymnasieskola, med "prova-på-verksamhet" för eleverna bland annat.

# Särskolans verksamhet ökar

Trots att det totala elevantalet i grundskolan har minskat kraftigt under de senaste åren har det inte skett motsvarande minskning av antalet särskoleelever. Där har det snarare varit en svag ökning.

Särskolan är till för barn och ungdomar som har en utvecklingsstörning. En ökande del av eleverna i särskolan har fått sin diagnos om utvecklingsstörning i ett sent skede, kanske i årskurs 8 eller 9.

- Det kan vara svårt för en ung person att acceptera en sådan diagnos när man får den så pass sent i livet, säger Ingegärd Comstedt som är programsekreterare med ansvar för särskolan.

- De kanske tidigare har haft andra diagnoser, som ADHD och autism, och sedan kommer det till en diagnos om utvecklingsstörning, som gör att de får möjlighet att gå i särskola. Till dessa elevers särskilda behov behöver vi hitta bra lösningar. En del elever, som har en diagnos och har rätt till särskola, vill av olika skäl inte identifiera sig som en person med utvecklingsstörning. Deras rätt till att få sina behov tillgodosedda behöver ses över.

## Samarbete

- För att stödja barn och ungdomar som har flera diagnoser behövs ett utvecklat samarbete mellan vård- och omsorgskontoret, socialkontoret och utbildningskontoret, fortsätter Ingegärd.

- Vi har kommit igång med det under senare tid och syftet är att undvika att barnen hamnar i sådana svårigheter att de behöver placeras i familje- eller behandlingshem.

Just nu finns det cirka 160 elever i särskoleklasser i grundskolan. Dessutom är ett 50-tal elever individintegrerade i ordinarie grundskoleklasser. Det innebär att de följer särskolans kursplaner, men går i vanliga klasser.

- Det är viktigt att särskoleeleverna finns i skolor där det finns barn och ungdomar i samma ålder som de själva, påpekar Ingegärd Comstedt. Av det skälet gör vi förändringar i träningskolan genom att inrätta grupper för dem även på högstadieskolor. Som det ser ut nu finns det främst platser för de äldre eleverna i den västra delen av Norrköping, men vi kommer i framtiden även att behöva grupper i de södra och norra stadsdelarna.

## Gymnasiesärskolan

Även gymnasiesärskolan har ökat under senare år. Just nu finns det omkring 130 elever i Norrköping, en del av dem bor i grannkommunerna men reser till skolan i Norrköping. Till hösten väntas ytterligare cirka 20 elever och för kommande år verkar det bli ytterligare ökning.

- För att möta särskoleelevernas efterfrågan av särskoleutbildningar på gymnasienivå har vi startat två nya program på Ebersteinska gymnasiet, berättar Ingegärd, dels ett nationellt fordonsprogram och dels ett specialutformat program inom service och omsorg.

- Det betyder att det i Norrköping finns sex av de åtta möjliga nationella särgymnasieprogrammen och dessutom ett specialutformat. Den här utvecklingen aktualiserar vikten av lärarnas kompetens som både handlar om yrkeskunskaper och att kunna möta ungdomar med utvecklingsstörning.

# Med naturen som klassrum

Dagens forskning visar på utemiljöns och utevistelsens stora betydelse för barns utveckling och hälsa.

I mötet med naturen lär sig barnen hur den fungerar, hur den smakar, luktar, ser ut och känns och de tränar samtidigt motoriken. Under en inlärningsprocess är ett flertal sinnen verk samma. En god pedagog använder sig därför ofta av olika inlärningsmetoder. Eftersom naturen inte har några väggar begränsas inte lärandet utan nya möjligheter dyker ständigt upp.

Anneli Gustafsson och Jerker Ide-

stam-Almqvist, ekologer på tekniska kontoret, arbetar bland annat med inriktning på skolverksamheten.

## Eget naturområde

- En skola kan få ett eget naturområde, berättar de. Där kan man få tillstånd att sätta upp fladdermus- eller fågelholkar, markera stigar och bygga vindskydd, koja eller eldstad.

- På detta sätt får skolan ett extra och levande klassrum där det finns gott om utrymme för alla, både barn och djur. Barnen kan också röra sig mer än i vanliga skolan, och man kan kombinera undervisningen med upplevelser och

lek. Vi ställer gärna upp och hjälper till att hitta områden som är lämpliga och kan ibland hjälpa till med material. Vi ordnar också utbildningar för lärarna i utomhuspedagogik.

## Skolskogar

I kommunens naturvårdsprogram finns ett mål om skolskogar.

- Vi planerar att fortsätta att arbeta tillsammans med skolorna framöver för att underlätta för dem att ha tillgång till sin närmatur, säger Anneli och Jerker.

# Den Goda Staden vid Strömmen

Vägverket, Boverket och Banverket har inlett ett långsiktigt projekt med Norrköpings, Jönköpings och Uppsala kommuner för att gemensamt arbeta med stadsutveckling och trafikplanering. Det övergripande målet är att skapa en hållbar stadsutveckling.

- I Norrköping har vi valt att fokusera på åtta delprojekt, säger Eva Mattsson, chef för tekniska kontoret och sammanhållande projektledare för Den Goda Staden. De är

- ◆ Norrköpingspaketet - en satsning på infrastruktur
- ◆ Resecentrum och Butängen - utveckling av Butängen till en innerstadsdel i samband med det nya resecentret
- ◆ Planeringsförutsättningar för en hållbar utveckling - att finna gemensamma planeringsprocesser i kommunen för att skapa en långsiktig hållbar samhällsutveckling
- ◆ Attraktiv, hållbar och jämlik kollektivtrafik - att utforma kollektivtrafiken så att den är en naturlig del av vardagen och huvudalternativet när

vi förflyttar oss

- ◆ Ljura och Hageby samt Navestad och Ringdansen - att skapa förnyade attraktiva områden med en miljöanpassad kollektivtrafik
- ◆ Hållbara transporter - att genom kunskap och information förändra människors attityder och vanor avseende transporter
- ◆ Estetik och gestaltning - att skapa vackra och genomtänkta entréer till staden och en enhetlig estetik i gatu-, park- och stadsmiljön
- ◆ Vid Strömmen, se nedan

Några av projekten är redan igång,

som Norrköpingspaketet och Nätverket för Hållbara Transporter, och andra är nyligen initierade. Projektet Vid Strömmen är ett av de nya projekten. Inriktningen är att området kring Strömmen ska

bli en ny entré till Norrköping och uppfattas som ett vardagsrum vid vattnet. Nya parkområden, serveringar vid vattnet, småbåtshamn och kajer samt en ökad närhet till vattnet genom träbryggor, badplats och strandpromenader är delar som ingår i projektet.

- En växande stad måste kunna erbjuda möjligheter både till ekonomisk tillväxt och välbefinnande, säger Eva. Den gröna strukturen i staden är lika viktig som infrastruktur. Att människor trivs och mår bra i sin stad är en förutsättning för framgång, både i dag och i morgon. Vi vill också lyfta fram Strömmen och i framtiden göra den tillgänglig för upplevelser för människor i alla åldrar.



## Nya vanor förbättrar hälsan

Att förändra sina resvanor är för många en god investering, inte bara ekonomiskt utan även för hälsan och miljön.

- Om man väljer att cykla eller gå så släpper man inte ut avgaser och man slipper parkeringsavgifter samtidigt som man får motion och mår bättre, säger Jannica Schelin, mobilitetsstrateg på planeringskontoret. Hon är projektledare för Nätverket för hållbara transporter i Norrköping, som är ett delprojekt i Den Goda Staden.

- I Sverige förväntas biltrafiken att öka med ca två procent per år under de närmaste fem åren, om inga

förändringar genomförs, fortsätter Jannica. Den ökade trafiken innebär inte bara ökade utsläpp, utan även buller, risk för fler olyckor och ökad trängsel. Trafiken är också ett potentiellt folkhälsoproblem - om man väljer att ta bilen istället för att cykla eller gå rör man sig mindre, vardagsmotionen minskar.

I Nätverket för hållbara transporter samarbetar olika förvaltningar inom kommunen med företag och Vägverket för att höja kunskapen om hållbara transporter och få invånarna i Norrköping att ändra sina attityder och resvanor.

Detta är viktigt för att aktivt motver-



ka de ökande trafikmängderna. För att styra över till hållbara transporter i framtiden behöver alla samverka över gränserna för att på så sätt nå ut bredare. Genom att höja kunskapen och förbättra förutsättningarna för gång-, cykel- och kollektivtrafik skapas bra möjligheter för människor att förändra sina vanor.



# Mer än 18 000 pendlar till jobbet

– Norrköpingsbornas funktionella arbetsmarknad är regional, därför påverkas vi förstås också av förändringar som sker på orter inom pendlingsavstånd, säger näringslivsdirektör Björn Persson.

Arbetsmarknader följer inte några kommungränser utan många pendlar till en annan kommun och arbetar. Den totala arbetspendlingen till och från Norrköping var under år 2004 omkring 18 600 personer, vilket är en ökning från föregående år. Det är cirka 1 100 fler personer som pendlar in än som pendlar ut från Norrköping.

## Flest från Söderköping

Störst är inpendlingen från Söderköping till Norrköping. Det är drygt 2 800 Söderköpingsbor som arbetar i Norrköping. Och det är ungefär lika många Norrköpingsbor som åker till Linköping och arbetar.

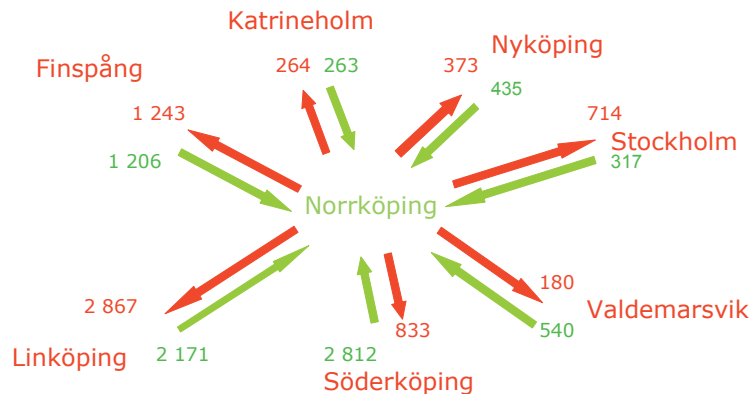
Nästan en fjärdedel av utpendlingen från Norrköping sker till arbetsplatser inom tillverkning. Ett exempel är Siemens i Finspång som är den tredje största privata arbetsplatsen för förvärvsarbetande Norrköpingsbor. Många av inpendlarna till Norrköping arbetar inom handel och kommunikationer samt inom finansiell verksamhet och företagstjänster.

## Ostlänken viktig

Björn Persson menar att en stor arbetsmarknadsregion är mycket viktig för att Norrköping ska utvecklas och vara attraktiv för att etablera verksamhet i el-

## Största in- och utpendlingskommunerna 2004

Antal personer som pendlar



Källa: Statistiska centralbyrån

ler bo i. Byggandet av Ostlänken ser han därför som en avgörande faktor för Norrköpings och hela regionens framtid.

– Det är viktigt att vi förbättrar det regi-

onala arbetet genom att stärka samarbetet inom den egna regionen, men också genom att vi etablerar kontakter med Stockholm och Mälardalsregionen på ett bättre sätt än idag, säger Björn.



# Bilpool med många fördelar

En bilpool innebär att fordonen kan nyttjas optimalt eftersom de görs tillgängliga för flera användare.

Fordonen kan behovsanpassas och man kan ställa enhetliga krav på ålder och kvalitetsstandard på bilarna. Om de fordon som köps drivs på förnybara bränslen minskar också kommunens utsläpp av klimatpåverkande gaser. Genom att

fordonen används effektivare får man positiva effekter på ekonomi, trafiksäkerhet och miljö.

I Norrköpings kommun har en förstudie av bilpooler genomförts, och under hösten startar ett försöksprojekt som omfattar cirka 20 bilar. Genom att ha kommunala bilpooler behöver inte den som använder bil i tjänsten ta sin egen bil till arbetet, och i förlängning-

en minskar också behovet av parkeringsplatser. Kommunen föregår med gott exempel och förstärker på så sätt intresset hos allmänheten att starta privata bilpooler.

– Det här kommer vi att se mycket mer av i framtiden, säger kommundirektör Björn Johansson, som är uppdragsgivare till bilpoolsprojektet.

# Planering

## - för tillväxt och utveckling

- Vi planerar för att skapa en stad som är bra att bo och verka i. En positiv befolkningsutveckling ger framtidstro. Förtätning och stråk är ledord för planeringsarbetet, säger Hans Revenhorn, stadsbyggnadsdirektör.

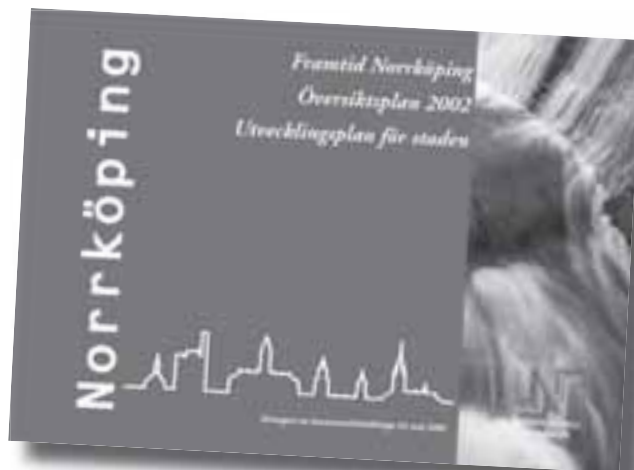
Hans leder ett stort kontor som är verksam i kommunens utvecklingsarbete på flera olika sätt.

- Till grund för vårt arbete ligger översiktsplaner (ÖP). Den för staden antogs 2002, och där myntades begreppet vackert, praktiskt och hållbart. Baserat på ÖP tar vi sedan fram detaljplaner som reglerar hur och var något får byggas. I staden arbetar vi för att skapa en tätare och mer blandad stad. När bebyggelsen expanderar vill vi att det ska ske efter stråk – till fots, med cykel eller med kollektivtrafik.

I Norrköpings stad finns flera områden som kan bebyggas för att skapa en tätare stad. Butängen, norr om järnvägen är ett sådant område. Här har kommunen bjudit in några arkitektfirmor för att ta fram förslag till hur en framtida utformning av området kan se ut. Tanken är att kunna blanda boende och näringsverksamheter.

Ett annat spännande utbyggnadsområde är Kneippen Syd – området vid SMHI och Folkets park. Målet är att även här skapa ett område som innehåller en bra blandning av verksamheter, boende och service. Närheten till spårvägen är en bra förutsättning för området. I samband med utvecklingsplanerna för Himmelstalundsområdet diskuteras också möjligheten att bygga bostäder i delen närmast Strömmen, på södra stranden. Här kan upp till 500 nya lägenheter rymmas.

I tätorten sker stråkplaneringen främst utmed den nya spårvägslinjen ut till Ensjön och Navestad. Här finns möjlighe-



ter att bygga nya bostäder i Ljura, Hageby och Navestad. Man strävar efter att få en blandning av bostäder och verksamheter för att skapa liv och en större social trygghet i områdena.

I samband med planeringen för Ostlänken sker också planering för nya pendeltågstationer. Kimstad och eventuellt Åby kan byggas redan innan Ostlänken

finns och efter att Ostlänken byggts planeras för stationer i Eksund och Norsholm. Fler pendeltågstationer är också en viktig del i att skapa en sammanhållen stadsregion mellan Norrköping och Linköping samt ett stort arbetsmarknadsområde för kommunens invånare.



*Kneippen Syd, i nederkant Gustav Janzéns gata.*

# Lagändringar och nyetableringar kräver hög kompetens och snabbhet

- De olika delarna av vår verksamhet påverkas i hög grad av ändringar i den lagstiftning som styr oss samt direktiv från regeringen, säger Claes Elgström, chef för byggnadsnämndskontoret.

- Lagen om bostadsanpassningsbidrag har nyligen ändrats så att kostnadstaket för anpassningar i flerbostadshus tagits bort, och vi befarar att kostnaderna kommer att stiga eftersom hissanpassningar i trapphus är mycket kostsamma. Däremot påverkas vi inte så mycket av befolkningsutvecklingen eller marknadsläget.

Energirådgivningen förväntas arbeta mycket med informationsinsatser de närmaste åren på grund av nya direktiv och lagar om energideklaration av byggnader med inriktning på inomhusmiljö och energianvändning. De nya kraven kan

även innebära behov av kompetensutveckling inom energirådgivningen.

Sedan en längre tid pågår en översyn av plan- och bygglagen som kommer att leda till stora förändringar. Vissa i dag bygglovsfria åtgärder kommer troligen att bli bygglovspliktiga, det kommer att ställas krav på tillsyn av pågående byggprojekt samt slutbesiktningar, och församråd och hörande av intilliggande grannar kommer att behöva genomföras i större utsträckning.

- Utvecklingen i kommunen med många nyetableringar ställer stora krav på att vi kan ställa upp med snabba insatser, säger Claes. Den snabba tekniska utvecklingen inom flera av våra verksamhetsområden är också en stor utmaning. För att kunna leva upp till kommunens ambitioner att ha en snabb och korrekt handläggning krävs att vi har hög kompetens och tillräckliga resurser.

## Norsholm – framtidens stations- samhälle

I dag efterfrågar många ett boende i en lugnare miljö med goda pendlingsmöjligheter. Detta innebär en möjlighet att utveckla attraktiva bostäder utmed pendeltågslinjer.

- I Norrköping finns det i dag en brist på bebyggelse med småstadskaraktär, säger Linda Apelgren, översiktsplanerare på stadsbyggnadskontorets planenhet.

- Vi tror att Norsholm är en lämplig plats, där det finns unika förutsättningar för att skapa ett attraktivt boende som har bra kommunikationer till stora arbetsmarknader. Nyckeln till en sådan utveckling är att Ostlänken byggs och att det blir en pendeltågstation i Norsholm.

- Det vi vill är att skapa en stationsort med boende nära vackra vattenmiljöer och natur och med en lite tätare kärna med service i anslutning till pendeltågstationen, säger Linda. Genom pendeltåget ger vi möjligheter till ett miljöanpassat resande.

## Tredimensionella fastigheter – vad är det?

En lag, som trädde i kraft den 1 januari 2004, gör det möjligt att begränsa en fastighet i sin helhet både horisontellt och vertikalt. Lagen skapar stora möjligheter till ett dynamiskt stadsbyggande.

- Den här lagen har inte uppmärksamats så mycket ännu, säger Per-Olof Andersson, chef för kommunens lantmäterimyndighet. I Norrköping har den bara använts två gånger, och det senaste exemplet finns i husbygget som pågår i Strömparken, kvarteret Gåsen. Där har kommunen bildat en egen fastighet av ett av garageplanen i huset för att kunna tillhandahålla allmän parkering i kvarteret.

Lagen har kommit till för att klargöra fastighetsägandet när man bygger på, över eller i olika strukturer.

Genom att arbeta med tredimensionella fastigheter öppnar sig nya möjligheter i framtiden för byggandet i centrala Norrköping



*Avstyckning av en fastighet har tidigare bara kunnat ske horisontellt. En ny lag 2004 gör det möjligt att även stycka av - begränsa - en fastighet vertikalt.*

# Spårvagnen – gårdagens och morgondagens transportmedel

- Norrköping har idag en av Sveriges mest miljöpåpassade kollektivtrafik, säger Leif Lindberg, chef för kollektivtrafiken i Norrköping. Vårt mål är att ha den absolut mest miljöpåpassade.

När de flesta svenska städer tog bort sina spårvagnar valde man i Norrköping att behålla dem. Trots stora investeringskostnader är spårvagnarna en del av Norrköpings själ och mycket uppskattade av invånarna. Idag planeras för en utbyggnad av spårvägen till Ringdansen. Den första delen, som når fram till Ljura, byggs ut under innevarande år.

## Spårvagnar transportekonomiska

- I tätorten står spårvagnarna för knappt 50 procent av persontransporterna trots att nätet bara utgör cirka 30 procent av det totala kollektivtrafiknätet, berättar Leif.

- Spårvagnarna är transporteffektiva och de passar speciellt bra i delar av staden som har tät befolkning. Klockaretorpet är ett sådant exempel. Vi har nu en längre tid planerat för att bygga vidare och utöka spårvagnarna med en ny linje ut till Navestad. På vägen dit passerar vi flera områden med stor befolkning, till exempel Ljura och Hageby. Här kommer det



också att finnas utrymme för att bygga fler bostäder, planeringen för Ljura är i full gång.

## Biogasen ökar

- Norrköpings kommun arbetar aktivt med att minska utsläppen av fossila gaser från kollektivtrafiken, berättar Betty Malmberg som arbetar som utredare med miljöinriktning hos Östgötatraffiken. Vår bränslestatistik visar att arbetet går åt rätt håll. Andelen biogas i Norrköpings tätortstrafik ökar stadigt – den var 25 procent 2004 och 47 procent 2005 – samtidigt som dieselanvändningen minskar – från 43 procent 2004 till 25 procent 2005. I den regionala ansökan om KLIMP (Klimatinvesteringsprogram), som fick medel från Naturvårdsverket nu i maj, finns det flera projekt för att byta ut fossilbränsle drivna fordon i Norrköping till biogasdrivna, till exempel stadsdelsbussarna och bussarna som går mellan Norrköping och Åby.



# Miljötänkande i hela organisationen

Ambitionen i kommunens interna miljöarbete är att hela verksamheten ska ha med ett miljötänkande i sitt arbete. För att skapa fokus på olika områden har först klimatfrågorna prioriterats och nu inleds arbetet för att nå en giftfri miljö.

-Vi på planeringskontoret arbetar med kommunens interna miljöarbete, det vill säga den politiska ambitionen att hela kommunens verksamhet ska ha med miljöfrågorna i sitt dagliga arbete, säger Eva Lindahl, miljöcontroller. Det gör vi genom till exempel program, handlingsplaner, miljöredovisningar och olika projekt. Några projekt som vi har drivit på den senaste tiden är ökad miljöhän- syn vid upphandlingarna, inom äldre- omsorgen och vid investeringar. Hit- tills har vi främst kartlagt hur det ser ut i dag och nu funderar vi på hur vi går vidare.

## Prioriterar

- Vi arbetar också genom att prioritera olika inriktningar i miljöarbetet, och där samarbetar vi med alla som har verksamhet som påverkar det specifika om- rådet, fortsätter Eva. De klimatföränd- ringar som vi nu ser början på medförde att klimatfrågorna prioriterades högst.

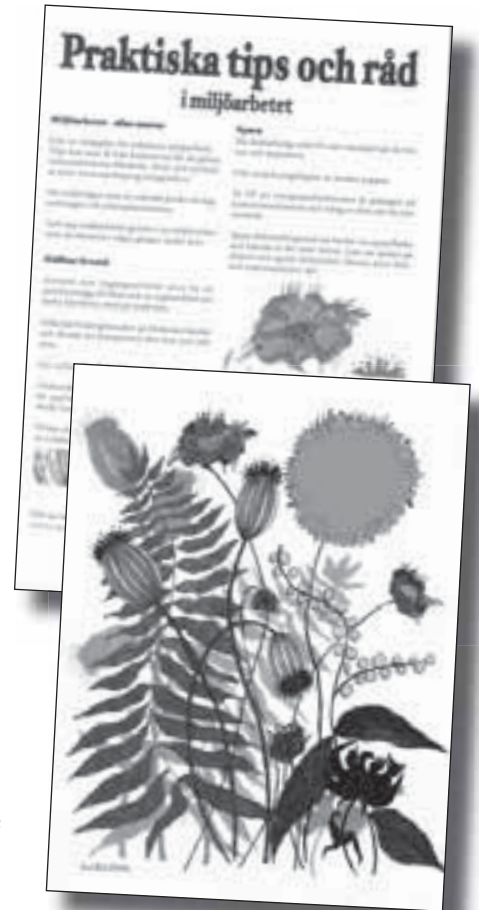
Där har vi arbetat med dels ett internt handlingsprogram och dels med att söka statliga medel för olika investeringar som minskar utsläppen av klimatpåver- kande gaser, så kallade KLIMP-medel (klimatinvesteringsmedel). Det arbetet fortsätter nu som en del av kommunens ordinarie arbete.

## Giftfri miljö

- Den frågan som nu är överst är hur vi kommer vidare med arbetet för en gift- fri miljö. Det är ett område som omfat- tar många delar. Dels finns mycket som redan är förorenat, som mark, vatten och produkter som är inbyggda i fastig- heter, och dels finns en förorening som pågår.

WWF (Världsnaturfonden) och EU har gjort provtagningar av blod på personer i åldrarna 12 - 92 år och från olika län- der och alla miljöministrarna. Man hit- tade spår av 73 kemikalier i blodet från de olika försökspersonerna. Högst ant- al kemikalier finns i "mormorsgenera- tionen". Den yngsta generationen har totalt mer kemikalier i blodet än sina mödrar och vissa av de analyserade gif- terna förekom i högst halt hos barnen. De "gamla" miljögifterna har tagits upp i kroppen via födan medan många av de "nya" gifterna – från bland annat dato- rer, kläder och smink – tas upp via in- andning och genom huden. Ingen vet

säkert hur det här påverkar oss män- niskor, men det finns goda skäl att vara försiktig, avslutar Eva.



## Energieffektiviseringar - bra för plånboken och klimatet

Kommunens lokalförsörjningsenhet arbetar långsiktigt med energiområdet. Förutom ett strukturerat arbete med att byta ut fossila och elbaserade energikällor till förnybara, så arbetar man också aktivt med att kartlägga energian- vändningen i kommunens lokaler för att kunna spåra möjligheter till energieffektiviseringar. På dessa sätt sparar man pengar och minskar utsläp- pen av klimatpåverkande gaser.

- Fram till och med 2008 finns det särskilda bidrag som man kan få för att arbeta med energifrågor i lokaler för offent- lig verksamhet. Det gäller alla våra lokaler, säger Sven-Hå-

kan Lundevall, ingenjör. Vi har redan fått bidrag med cir- ka 4 miljoner kronor för att konvertera energisystem med direktverkande el eller med fossila bränslen till förnybara. Vi har också börjat arbeta med energikartläggningar i fem fastigheter – Enebyskolan, Hagaskolan, Ljuraskolan, Råssla- skolan och Vickelbygården. Här har vi fått bidrag till ener- gikartläggningarna och kommer att ansöka om bidrag till de investeringar som vi kommer att göra.

Kartläggningarna har visat att för de fem objekt som stude- rats så kan kommunen minska sin elanvändning med upp till 40 procent genom att göra ett flertal åtgärder. Här finns det goda skäl att i framtiden arbeta vidare med fler lokaler i kommunen.

# Målet är ren miljö, god hälsa, bra mat och djur som mår väl

- Vi arbetar med kommunens miljöarbete utifrån det som är lagbundet, säger Lennart Forsell, chef för kommunens miljö- och hälsoskyddskontor. Ledstjärnan är att samhället ska kunna leva upp till de övergripande målen för miljön och människors hälsa och även djurens välbefinnande.

- I dag är vårt arbetsfält nästan obegränsat, och vi måste prioritera hårt bland våra arbetsuppgifter. Det innebär att vissa arbetsuppgifter får stå tillbaka tillfälligt. Våra resurser behöver samlas och styras till utvalda projekt och genomföras i samlade kampanjer. Bäst är när våra insatser kan samordnas inom regionen.

- Vi vill här lyfta fram tre områden - kemikaliehanteringen, luften och övergödningen av våra vatten, fortsätter Lennart.

## Kemikaliehanteringen – farliga ämnen och stora volymer i fokus

I Norrköping hanteras stora mängder kemikalier. Susanne Elgström, miljö- och hälsoskyddsinspektör, arbetar med kemikaliefrågor. Hon berättar att Norrköping har flera stora industrier med en omfattande kemikalieförbrukning. Eftersom vi är en knutpunkt för transporter och logistik sker också många transporter av kemikalier.

- EU har precis antagit en ny förordning – REACH - som ska ersätta dagens ke-

## Mätningar i gatunivå

mikalieagstiftning, berättar Susanne. Då får tillverkare och importörer ett ansvar som är större än i dag för att testa och bedöma riskerna med kemiska ämnen på marknaden. Även de som använder kemiska ämnen måste bedöma riskerna.

-Det kommer att innebära ökade arbetsuppgifter för industrin, men också för oss som tillsynsmyndighet och då måste vi prioritera så att de som hanterar ämnen som är särskilt farliga eller förekommer i stora volymer kontrolleras i första hand. Vi måste också se till att alla aktörer, som till exempel företag, myndigheter och försäkringsbolag, får utbildning om den nya lagstiftningen.

- Att Norrköping är en kommun som har stora områden förorenad mark är väl alla medvetna om i dag, fortsätter Susanne. Arbetet med åtgärder kopplade till denna problematik kommer att fortsätta under en lång tid framöver.

- Det är också viktigt att minska den förorening som fortfarande pågår. Där arbetar vi med aktörerna genom att diskutera möjligheter till att byta ut eller sluta använda särskilt farliga ämnen i produktionsprocesserna.

## Luften i Norrköping är bra i stort, men insatser behövs lokalt

- Luften i Norrköping är i stort sett bra, säger Robert Sandsveden, miljö- och hälsoskyddsinspektör, trots att kommunen behöver ta fram



ett åtgärdsprogram för att sänka höga partikelhalter på de mest belastade trafikstråken. Ända sedan slutet av 60-talet har vi arbetat aktivt för att luften i hela tätorten ska vara bra. Vi har därför god kunskap om situationen och kan agera därefter.

- De närmaste åren kommer kraven på god luftkvalitet att vara en av de största utmaningarna för de flesta länder i Europa, berättar Robert. Mer och mer tvingande regler är på gång inom EU för att garantera invånarnas hälsa. De som kommer att märka av dessa är framför allt medelstora och stora städer. Dessa kommer att få rätta till befintlig struktur och få helt ändrade planeringsförutsättningar. Norrköping som redan uppmärksammat detta har dock ett försprång gentemot många andra.

- Utan tvivel kommer bra luftkvalitet att vara ett viktigt argument för att locka boende samt nyetableringar till kommuner i framtiden. En väsentlig uppgift för Norrköping är därför att fortsätta med det redan nu aktiva luftvårdsarbetet och koppla det ännu tydligare till kommunens planarbete.

## Övergödning – de många små stegen leder mot målet

- De verktyg som vi på miljö- och hälsoskyddskontoret har för att arbeta för att minska övergödningen är främst åtgärder kring avlopp med dålig eller ingen rening, berättar Lennart Forsell. Där har Norrköping fått mycket positiv uppmärksamhet kring sitt arbete med kretsloppsanpassade enskilda avlopp.

Detta arbete beskrivs i en separat artikel.



Luftmätningar över innerstaden. På bilden syns sändaren på ProNova som sänder en ljustråle till mottagaren på Rosen 1127 meter bort.

# En familj kissar 2 000 liter om året

Ett hushåll på fyra personer ger årligen cirka 2 000 liter urin. I den urinen finns stora mängder av närsalter - 22 kg kväve, 4 kg kalium och 1,6 kg fosfor.

I Norrköpings kommun räknar man med att cirka 8 500 hushåll har enskilda avlopp och av dessa uppskattas cirka 5 000 vara bristfälliga.

De bristfälliga avloppen släpper ut lika mycket fosfor till Norrköpings kustområden, sjöar och vattendrag som de 58 000 hushåll som är anslutna till kommunens reningsverk. Små enskilda avlopp är med andra ord en stor källa till övergödning. Dåliga enskilda avlopp kan också förorena bad- och dricksvatten.

## Avloppsvatten en resurs

- Avloppsvatten har fram till idag betraktats som ett avfall som samhället vill bli kvitt till så låg kostnad som möjligt, berättar Ingrid Franzén, miljö- och hälsoskyddsinspektör. Numera blir det istället allt vanligare att betrakta avloppsvattnet som en resurs och välja en reningsteknik som ger god sanitär rening.

- I Norrköpings kommun ska enskilda avlopp alltid kretsloppsanpassas när det är frågan om nya avloppsutsläpp. Ett sätt är att installera urinsorterande toaletter, där urinen går till en sluten tank.

Det har knappt 200 hushåll på Norrköpings landsbygd redan gjort. En sådan rening skyddar våra vattendrag och ger möjlighet att återföra näringsämnen i urinen till kretsloppet.

## Inventerar 200 enskilda avlopp

Miljö- och hälsoskyddskontoret inventerar varje år ungefär 200 enskilda avlopp på landsbygden.

De fastighetsägare som har avlopp som inte uppfyller dagens krav måste förbättra sitt avlopp. Varje år ansluts också cirka 200 - 250 hushåll till kommunalt avlopp. Av dessa är dock många nytilkomna hus. Det sker alltså en ständig förbättring av Norrköpings kommuns enskilda avlopp men det kommer att ta tid innan alla avlopp är genomgångna.

## Nya allmänna råd

Naturvårdsverket arbetar just nu med att ta fram nya allmänna råd för anläggande av enskilda avlopp. Där ställer man inte längre krav på en viss teknik, som man gjort tidigare, utan det kommer att vara anläggningens funktion som är viktig. Naturvårdsverket anser också att avloppsanläggningar ska möj-



liggöra återvinning av näringsämnen. Detta är helt i linje med Norrköpings kommuns riktlinjer för enskilda avlopp.

## Ständigt mer avfall

Avfallsmängden per invånare i kommunen ökar kontinuerligt. För perioden 2001 - 2005 ökade den med drygt 11 procent.

- Det är främst avfall som går till energiotvinning och materialåtervinning som ökar, säger Pernilla Thörnqvist, avfallsingenjör på tekniska kontoret. Vi kan också se att för 2005 har insamlingen av det farliga avfallet mer än fördubblats - från 77 ton 2004 till 167 ton 2005. Det beror på att vi fått fler Returpunkter där avfallet lätt kan lämnas, och att vi har börjat arbeta mer med att informera om insamlingen av farligt avfall, helt i enlighet med kommunens avfallsplan.

- Arbetet inom avfallsområdet styrs av

kommunens avfallsplan. Därutöver finns två andra styrdokument - renhållningstaxan och föreskrifter för avfallshandtering - som nu håller på att revideras så de följer målen och strategierna i avfallsplanen. Båda dokumenten kommer att behandlas politiskt under senhösten 2006. Ett av målen är att gå vidare med den utökade källsorteringen även i innerstadens flerfamiljshus, det vill säga att sortera ut en komposterbar fraktion från hushållsavfallet. Det kommer att ske på frivillig basis, men vi kommer att använda den nya renhållningstaxan som styrmedel, fortsätter Pernilla. Det är viktigt att få en utsorterad fraktion med bra kvalitet så att vi långsiktigt kan använda den för att producera fordonsgas och använ-

da rötresten som ett jordförbättringsmedel. Det försök som har gjorts med matavfallskvarnar på fem skolor har också varit mycket positivt och gett en ren produkt att använda för rötning - kommunens lokalförsörjningsenhet planerar därför att utöka systemet på kommunens skolor.

- När det gäller Förpackningsinsamlingen så fortsätter vi våra diskussioner med dem. Många fastighetsägare tar i dag själva initiativ till ett fastighetsnära insamlingssystem, vilket vi tycker är bra. Förhoppningen är att Förpacknings- och tidningsinsamlingen AB i framtiden kommer att erbjuda liknande system eller kunna ge bidrag till dem som avlastar återvinningsstationerna, som är det centrala insamlingssystemet.

# Naturen är livsviktig

Ingemar Norling, docent i vårdforskning vid Sahlgrenska sjukhuset, har genomfört stora folkhälsostudier som visar på tydliga samband mellan god hälsa och "gröna" intressen, som friluftsliv och trädgårdsskötsel. Studier i Kalifornien har också visat att vistelse i skog har en avstressande effekt.

Att kunna vara ute i naturen har stor betydelse för hälsa och välbefinnande. Naturen skänker upplevelser av skönhet och ro och visar oss årstidernas växlingar. Blotta åsynen av grönska påverkar människans psykiska och fysiska hälsa positivt. Möjlighet till naturvistelse är särskilt viktig i storstadsområden som motvikt till vardagslivets påfrestningar. Naturen nära bostaden har också en stor betydelse för barn och gamla

som inte har samma möjlighet att ta sig ut ur staden.

## Närnatur

- Det är den nära naturen som nyttjas mest och flera enkäter har visat att många vill veta mer om sin närnatur. Fick de den informationen skulle de också ha lättare att komma ut i naturen, säger Eva Siljeholm, kommunekolog på tekniska kontoret. Därför har vi satsat på att skicka ut lokalanpassade broschyrer som visar på vilka naturupplevelser som finns i närmiljön till alla kommunens invånare. Vi har fått ett mycket positivt gensvar på den åtgärden.

Norrköpings kommun har inventerat naturen i och kring tätorterna och hittat mycket värdefull natur som lummiga hassellundar, mörka skogar, öppna ängsmarker och gamla ekhagar. Områdena ska göras tillgängliga och attraktiva för besökare genom att man röjer stigar, bryn och gläntor, sätter upp vägvisnings- och informationsskyltar och ordnar med stigar, stättor och rastplatser.

## Ekologiska landskapsplaner

Ett nytt sätt att få en helhetssyn på naturvårdsarbetet är att ta fram ekologiska landskapsplaner.

- Vi ekologer har ofta arbetat i det lilla, med en enskild art eller kanske en speciell naturtyp. Det är minst lika viktigt att ha en förståelse för vad som krävs kring arten eller naturtypen för att den ska kunna överleva och behålla sina värden. Därför har vi nu börjat arbeta med ekologisk landskapsplanering, säger Kaj Almqvist, kommunekolog. Viktiga aspekter i naturen, som barriärefekter och spridningsekologi - det vill säga hur långt kan arter sprida sig, vad som kan hindra dem och hur mycket arterna behöver av en speciell livsmiljö för att långsiktigt överleva - har tidigare delvis förbisetts. Nu har vi tagit fram landskapsplaner för ekmiljöer och fortsätter med skogslandskapet. De här arbetena är pilotprojekt och kommer att användas som en kunskapsbank för det fortsatta naturvårdsarbetet.





# Hur skapar vi tillväxt?

Det finns många faktorer som är avgörande för den framtida utvecklingen av Norrköping och dess näringsliv. Goda förutsättningar för tillväxt är grunden för välfärd i kommunen.

Infrastrukturens utveckling är en viktig del. Björn Persson, näringslivsdirektör i Norrköpings kommun, menar att såväl Norrköpingspaketet med satsningar kopplade till Norrköpings hamn som utvecklingen av Norrköping Flygplats är avgörande för framtiden.

## Ostlänken

Snabbtågsjärnvägen Ostlänken är också ett viktigt strategiskt projekt för att utveckla Norrköping och Fjärde storstadsregionen. Den kommer att innebära kortare restider och ger en utökad arbetsmarknad. Det här kommer att öka Norrköpings och regionens attraktionskraft, både för företag som kan se det som intressant att etablera sig här och för människor att vilja bo här.

Björn menar att det är viktigt att bygget av den nya järnvägen kan starta så snart som möjligt, helst före 2010. Regeringen har nu utsett en förhandlingsman för projektet och mycket arbete görs från regionen för att påverka att byggstarten tidigareläggs. Han tillägger också att för att nå framgång på den här punkten är det avgörande att vi stärker samarbetet i vår egen region men också att vi samverkar med Stockholm – Mälardalen.

## Förbättra näringslivsklimatet

– Vi arbetar också mycket med att försöka förbättra näringslivsklimatet i

## Förbättrat företagsklimat – ett långsiktigt arbete

För sjätte året i rad har Svenskt Näringsliv rankat företagsklimatet i Sveriges kommuner. Norrköping hittar vi i år på 149:e plats, vilket är tolv placeringar bättre än 2005.

Rankingen baseras dels på statistik, dels på enkäter som skickats ut till 400 företag i kommunen. Enkäten gjordes under hösten 2005 och besvarades av cirka 230 företag i Norrköping. I enkäten

Norrköping, säger Björn. Dels ska vi fortsätta arbeta med att stärka dialogen mellan befintliga företag och kommunen. Dels ska vi förbättra det interna näringslivsarbetet i kom-

munen, genom att fokusera på service och kundperspektiv. Ett bra företagsklimat är viktigt både för befintliga företag och för att kunna attrahera flera nya företag. Ett mått på företagsklimatet ges av Svenskt Näringslivs årliga ranking (se annan artikel). Ett fortsatt högt nyföretagande och ökad överlevnadsgrad för nya företag behövs för att skapa tillväxt.

## Besöksnäringen

– Besöksnäringen ser vi som en prioriterad bransch i näringslivsarbetet. Det gäller både fritidsbesökare och affärsbesökare och kan till exempel handla om konserter, idrottsevenemang, kongresser med mera. Tillväxt i denna bransch kommer förhoppningsvis att innebära fler nya arbetstillfällen för Norrköpingsbor som idag står utanför arbetsmarknaden. Till det kommer att vi håller på att växa till en regionalt stark handelsplats och det är viktigt att vi fortsätter att utveckla oss på den här punkten, eftersom det finns stor potential för nyetableringar och utbyggnad av redan befintliga

mäts företagarnas uppfattning om företagsklimatet.

Positivt för Norrköping är att svaren visar att företagen upplever politikernas och tjänstemäns attityder till företagande som betydligt mer positiva i år jämfört med förra året.

På den negativa sidan finns betygen för den kommunala servicen samt de kom-



verksamheter.

## Universitetet

Linköpings universitet är ytterligare en viktig motor för utvecklingen i Norrköping. Välutbildade studenter blir kompetent arbetskraft för näringslivet, dessutom blir studenter och forskare också entreprenörer – ny kunskap föder affärsidéer. Här spelar förstas ProNova Science Park en viktig roll, liksom NVIS (Norrköpings Visualiserings- och Interaktionsstudio) och forskningsinstitutet Acreo.

## Tillgång på kompetens

Björn avslutar med att peka på att tillgången på kompetens för tillverkningsindustrin är en nyckelfråga, bland annat när stora pensionsavgångar kommer framöver. Satsningar på nya typer av yrkesförberedande gymnasieutbildningar utifrån näringslivets behov är därför en viktig fråga för kommunen.

munala reglerna och byråkratin där kommunen förlorat i rankingposition jämfört med föregående år.

– Det här är ett långsiktigt, kontinuerligt arbete, säger näringslivsdirektör Björn Persson, och är jag övertygad om att vi kommer att se resultat av vårt arbete för att förbättra näringslivsklimatet i kommande mätningar.

# Många

# startar

# företag

# i Norrköping

Nyföretagandet är starkt i kommunen uppger näringslivskontoret. Det finns ett stort intresse för att starta företag och detta syns också i statiken.

Under 2005 startades totalt 698 nya företag, jämfört med 667 stycken året innan, det vill säga en ökning med 4,6 procent (att jämföra med 0,6 procent för hela riket). Det är antalet nya aktieföretag som står för ökningen.

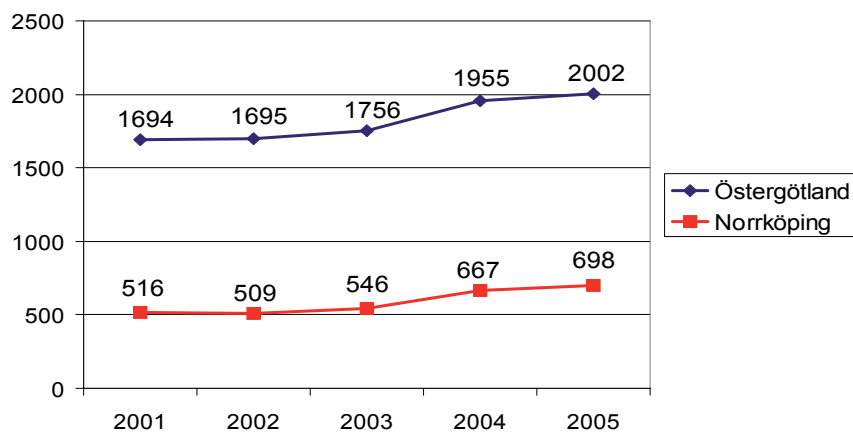
Enligt en undersökning som har gjorts av Institutet för tillväxtpolitiska studier hade företag i Östergötland som startade under år 1999 en överlevnadsgrad efter tre år på 58 procent. Det betyder alltså att 42 procent av östgötaföretagen avslutade sin verksamhet inom de första tre åren.

## Antal varsel minskar

Under 2005 varslades 592 personer totalt i Norrköping, enligt information från Länsarbetsnämnden i Östergötland.

Det var en rejäl minskning från 2004 då antalet varslade personer var 921. Flest varslade återfanns inom industri, transport, offentlig förvaltning och företagstjänster. De största varslena under året lades hos Billerud, Stenqvist, Migrationsverket, Skanska FM och Sita Sverige. Länsarbetsnämnden bedömer att cirka 30 – 35 procent av varslena leder till arbetslöshet. Många berörda av varsel får alltså nya jobb, börjar studera eller hittar andra vägar vidare.

## Antal nyregistrerade företag i Norrköping och Östergötland 2001-2005



Källa: Nyföretagarbarometern, Jobs & Society, NyföretagarCentrum

Nedan följer exempel på företag som har valt att göra etableringar eller nysatsningar i Norrköping under 2005:

- ◆ **Axfast AB** – volymhandelsanläggning på 40 000 kvadratmeter med ett 15-tal butiker. Anläggningen, som beräknas vara färdig i slutet av 2006 eller början av 2007, innebär omkring 185 arbetstillfällen.
- ◆ **Stadium AB** – nytt distributionscenter byggs för cirka 200 miljoner kronor. Omkring 150 nya jobb tillkommer.
- ◆ **Alstom Power Sweden** – Alstom tog 2005 beslut om att flytta sitt kontor från Finspång till Norrköping.

Fastighetsbolaget Magnentus AB bygger om och till Philska skolan för omkring 150 arbetsplatser. Ytterligare stora uppdrag kommer att leda till ökat personalbehov.

- ◆ **Norstel AB** – i början av 2005 tog Norstel beslut om att etablera tillverkning av kiselkarbid i Norrköping. Den nya fabriken byggs på Händelö och kommer att sysselsätta omkring 50 personer i första skedet. Totalt investeras över 200 miljoner kronor i anläggningen. Norstel har nära samarbete med Linköpings universitet och forskningsinstitutet Acreo.



Norstels nya anläggning på Händelö

# Allt fler jobbar inom handel och kommunikation

Norrköping blir för varje år i allt större utsträckning en handels- och kommunikationskommun, uppger näringslivskontoret. Sedan 1997 är näringsgrenen handel och kommunikation den absolut största i Norrköping. Innan dess var tillverkningsindustrin den näringsgren som sysselsatte flest. I diagrammet nedan visas utvecklingen för de olika näringsgrenarna.

Diagrammet visar antalet arbetstillfällen i olika näringsgrenar. Förklaringarna till höger om diagrammet redovisas i samma ordning som ytorna är inritade, det vill säga "Jordbruk mm" längst ned och "Ej specificerad verksamhet" högst

upp. Sett över hela perioden är det mest påfallande att näringsgrenen "Tillverkning" har minskat till 14 procent (att jämföra med ett riksgenomsnitt på 18 procent) av samtliga arbetstillfällen och att "Handel och kommunikation" har ökat till 22 procent (riksgenomsnittet ligger på 18 procent) i slutet av perioden. En jämförelse mellan åren 2003 och 2004 visar att det är näringsgrenarna "Personliga tjänster mm", "Finansiell verksamhet mm" och "Offentlig förvaltning mm" som har ökat mest.

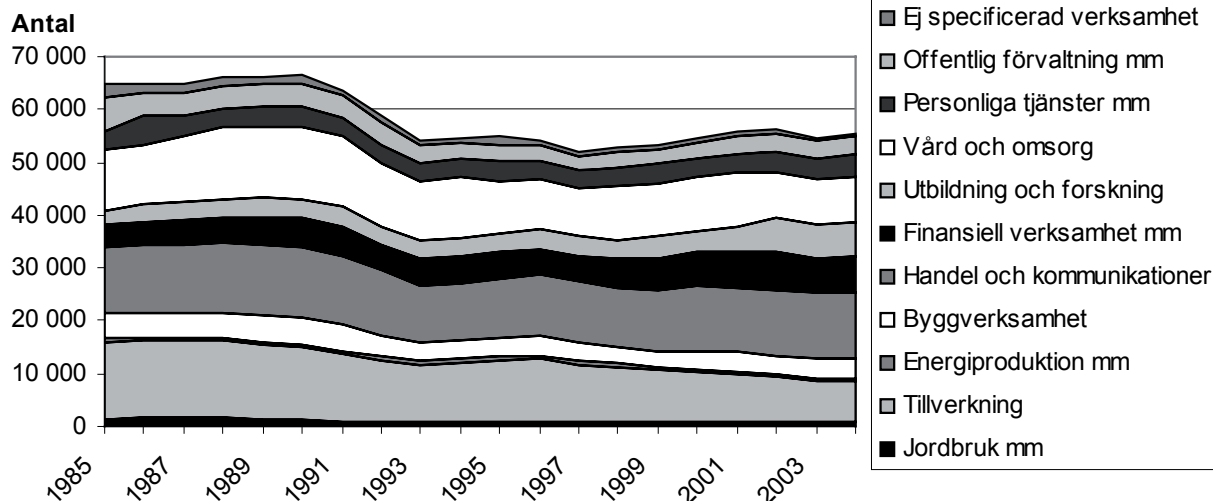
Utifrån utvecklingen de senaste åren kan det vara rimligt att anta att företagande inom tjänstesektorn och handel och kommunikation kommer att fortsätta växa, spår näringslivskontoret. Dessutom kan man räkna med att det blir ett ökat antal företag i Norrköping, varav många små eller medelstora.

Antalet personer, 16 år och äldre, som förvärvsarbetade inom kommunens gränser år 2004 var 55 514 personer. Uppgifterna för år 2004 är de senast tillgängliga från Statistiska centralbyrån. Det är en ökning med 776 personer eller 1,4 procent sedan år 2003. Denna ökning kan till viss del bero på en kvalitetshöjning av statistiken.

Antalet arbetstillfällen var omkring 66 000 i slutet av 1980-talet. Antalet sjönk kraftigt i början av 1990-talet, för att sedan ligga ungefär på samma nivå fram till år 1997, då antalet var ungefär 52 000. Efter det skedde en långsam ökning till 56 000 arbetstillfällen år 2002, en minskning år 2003 och igen en ökning år 2004 till en nivå som ungefär motsvarar år 2002.

*I bilagan redovisas statistiken över arbetstillfällen i tabellform.*

**Arbetstillfällen i Norrköping (dagbefolkning) 1985 - 2004**



Källa: Statistiska centralbyrån

## Vår upphandling påverkar marknaden

- Norrköpings kommun handlar årligen varor och tjänster för cirka 800 miljoner kronor. Vi måste följa lagen om offentlig upphandling som reglerar hur vi får ställa krav vid upphandlingarna. När vi till exempel köper livsmedel kan vi inte ställa krav på transporten av livsmedlen, utan den måste i så fall handlas upp separat, berättar Krister Thorell, chef för kommunens upphandlingsenhet. Det

finns några kommuner i Sverige som har infört ett sådant system.

- De krav som vi ställer måste ha en direkt koppling till den produkt som handlas upp. Vi får inte heller hindra konkurrensen eller den fria rörelsen av varor och tjänster, fortsätter Krister. Men vi får ställa krav på kvalitet, miljöaspekter, etiska aspekter och så vidare,

och vi arbetar aktivt med dessa områden i våra upphandlingar. Vi måste också ha modeller för hur vi ska utvärdera de anbud som vi får från våra leverantörer.

- Det är viktigt att vi i kommuner och landsting samverkar kring att ställa krav på de varor och tjänster som vi köper in. Om vi arbetar tillsammans har vi en stor påverkan på hur den framtida marknaden utvecklas.

# Från helhetssyn till specialisering

- I socialtjänsten är begreppet helhetssyn ett honnørsord, säger socialdirektör Margareta Öst. Men numera verkar trenden gå mot mer specialisering.

- Staten tar fram olika nationella handlingsplaner för grupper av människor som ska garanteras insatser från samhället. Vi måste göra insatser för personer som kör fulla, för barn som bevittnar våld och för kvinnor som utsätts för våld, fortsätter Margareta.

## Grupper

- Vi tenderar att diagnostisera mänskligheten i grupper. Men i själva verket kanske det handlar om en missbrukande man som både är förare, far och misshandlar sin hustru.

Med ökat fokus på särskilda gruppers behov kan det uppstå konflikt mellan kravet på specialkunskaper och att ha mer generalistkompetens.

- Det kanske är så att socialtjänsten har byggt upp en bra kompetens för att arbeta utifrån ett helhetsperspektiv och nu uppmärksammas ett antal grupper som behöver ytterligare insatser, funderar Margareta vidare.

## Kontakt

- I framtiden ser jag att vi måste göra det enklare för medborgarna att komma i kontakt med oss, säger Margareta Öst.

- De åtta familjecentralerna, där vi finns tillsammans med barnavårdscentralerna, förskola och mödravården, är ett bra steg i den riktningen. Men vi borde kunna komma på nya sätt för medborgarna att dra nytta av oss

utan att krångla till det.

- Vi kanske kan ha en frågelåda på nätet och finnas på mer vardagliga platser så att det inte blir så stort steg för människor att ta en kontakt med oss.

Helhetssyn är ett honnørsord i socialtjänsten

## Var tionde 17-åring behöver stöd

Var tionde 17-åring har någon form av kontakt med socialkontoret. De flesta ungdomar som socialkontoret möter är mellan 15 och 18 år.

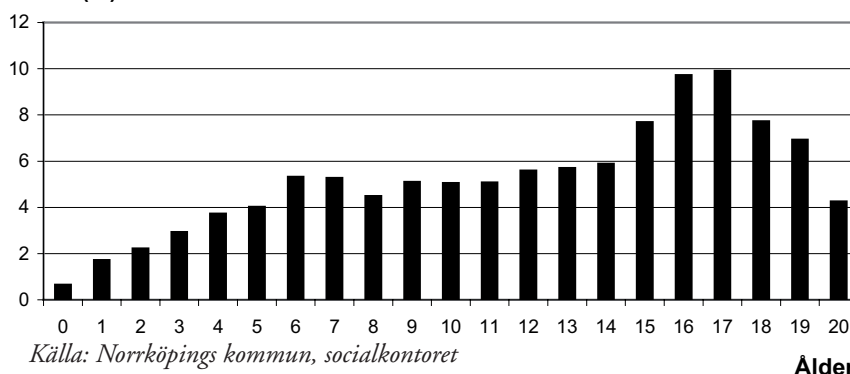
Det är ett prioriterat arbete att tidigt möta barn, ungdomar och deras familjer när det finns behov av stöd.

Föräldrarna och hemmet är grunden för barnens uppväxt. Det är därför en viktig uppgift att stödja människor i föräldraskapet om det börjar bli bekymmer i familjen. Tidiga insatser i samverkan med familjer och deras nätverk, skola, lands-ting, föreningsliv och polis kan hjälpa till att bryta rekryteringen av ungdomar till kriminalitet, missbruk och andra destruktiva mönster.

Socialstyrelsen pekar ut föräldrarnas utanförskap på arbetsmarknaden som en riskfaktor för barnen, vilket också kan bekräftas av undersökningar gjorda i

### Andel barn och ungdomar som varit aktuella vid socialkontoret i Norrköping 2005 efter ålder

Andel (%)



Norrköping. Barn som växer upp i familjer med långvarigt försörjningsstöd löper risk för en ogynnsam utveckling. Missbruk är en annan tydlig riskfaktor.

De senaste fem åren är det drygt 1 000 barn och ungdomar per år i Norrköping

som har fått insatser från socialtjänsten. För de flesta handlar det om öppenvård men knappt en tredjedel placeras i annat hem än det egna. De har då nästan utan undantag haft andra insatser tidigare under uppväxtåren. Många av dem har även svårt att klara skolan.

## Minskat antal vräkningar av barnfamiljer

När det är problem i en familj uppstår även ibland problem med boendet. Socialkontoret har satsat på uppsökande verksamhet som vänder sig till personer som riskerar att bli avhysta från sin bostad.

I kommunen finns en bostadssamordnare som arbetar tillsammans med hyresvärdarna för att få fram stödlägenheter. Dessutom finns två bostadshandläggare som tar kontakt med personer som riskerar att bli vräkta från sin bostad för att tillsammans med fastighetsägaren försöka hitta en lösning.

Tidiga insatser är särskilt viktigt för barnfamiljer, där barnen kan drabbas hårt av att föräldrarna har problem med boendet. Regeringen har föreslagit en översyn av hyreslagen som bland annat innebär en större hänsyn till barnfamiljernas situation.

Det uppsökande arbetet i Norrköping har gett effekt. År 2003 vräktes 33 barnfamiljer från sina bostäder medan antalet år 2005 endast var nio barnfamiljer. Åtta av dessa familjer har på egen hand eller via kommunens bostadssociala verksamhet hittat ett annat boende någon tid innan det blev aktuellt med vräkning.

## Mobilisera mot droganvändningen

Det drogförebyggande arbetet i kommunen har intensifierats under de senaste åren och nu visar drogvaneundersökningen att användandet av droger bland ungdomar har minskat.

Drogvaneundersökningen är en årligt återkommande enkät till elever i årskurs 8 och årskurs 1 i gymnasiet. Syftet är bland annat att följa ungdomars drogvanor och deras attityder till droger.

I den rapport av undersökningen som gjorts läsåret 2005/2006 konstateras att "Årets undersökning är på många sätt glädjande då de flesta resultat går åt "rätt håll". Tobaksbruket har minskat från föregående år, både för rökning och för snusning. Till exempel var det 8 procent fler i år som svarade att de inte röker. Även alkoholkonsumtionen har totalt sett gått ner, men tyvärr gäller det inte flickor som tvärtom har ökat sitt berusningsdrickande.

Undersökningen visar också att ungdomarna dricker betydligt mindre hembränt, istället har konsumtionen av starksprit, alkoholisk starkcider och starköl ökat. Det kan vara en följd av att det, enligt enkätsvaren, har blivit lättare för ungdomar att köpa alkohol som förts in från andra länder.

Användandet av narkotika har minskat överlag bland ungdomarna enligt undersökningen. I gymnasiet är det 14 procent av eleverna i årskurs 1 som säger att de har använt narkotika, vilket är

en minskning med en procentenhet från förra året.

I programmet för välfärd och hållbar utveckling finns följande mål som säger att i Norrköping

- ◆ ska debutåldern för alkoholkonsumtion höjas och alkoholskadorna ska minska,
- ◆ råder det nolltolerans mot narkotika och dopning,
- ◆ ska alla former av missbruk minska

Christina Söderberg, som arbetar som samordnare för drogförebyggande arbete i kommunen, säger att det finns mycket bra arbete på gång ute i kommunens ungdomsverksamheter och skolor. Som exempel nämner hon Team Smart som är en kontraktmetod mot tobaksanvändning. Två andra exempel är Örebro preventionsprogram, som handlar om att ge information till föräldrar om ungdomar och alkohol samt satsningen Don't drink and drive i gymnasieskolan som kommunen gör tillsammans med Vägverket.

Christina pekar på tre grundpelare som hon tror blir allt viktigare för att minska missbruket i framtiden.

- ◆ Arbete med att stärka barns och ungdomars självkänsla
- ◆ Samverkan. Alla goda krafter måste mobilisera sig och jobba åt samma håll.
- ◆ Stöd till föräldrar genom information och program som stärker föräldrarollen

## Samarbete kring missbruksfrågorna

Inom missbruksfrågorna finns ett utvecklat samarbete mellan socialtjänst, vård- och omsorgskontoret och landstingets beroendeklinik. Ett gott samarbete är särskilt viktigt för personer som både missbrukar och har en psykiatrisk sjukdom.

Socialkontoret möter varje år drygt 800 personer med missbruksproblem. Förra

året placerades 150 personer på behandlingshem. Nästan allt öppenvårdsarbete, 92 procent, utförs av socialkontorets personal.

Socialstyrelsen har tagit fram nationella riktlinjer för missbruks- och beroendevård. I riktlinjerna framhålls vikten av att för framtiden satsa på ett allmänt förebyggande arbete för att förhindra att barn och ungdomar börjar missbruka alkohol eller narkotika. Sådant arbete

måste ske i de miljöer där barn vanligtvis finns det vill säga i förskolan, skolan, på barnavårdscentraler och liknande ställen.

I betänkandet "Personer med tungt missbruk" (SOU 2005:82) finns förslag om en behandlingsgaranti som innebär att en person som söker hjälp för sitt missbruk ska få en individuell vårdplan inom fyra veckor.

**Befinner sig samhället i en brytningstid när det gäller demokrati och politik? Vad innebär det för de förtroendevalda och för den kommunala organisationen?**

De här frågorna arbetas det med i Sveriges Kommuner och Landstings utvecklingsprojekt Brytpunkt, som belyser politikens roll i framtiden. Genom samtal med förtroendevalda i kommuner och landsting har man identifierat ett antal dilemman och frågeställningar, som kan sammanfattas som tre stora utma-

# Utmaningar i demokratin

ningar. De handlar om maktindelning, till exempel maktbalans mellan kommunfullmäktige och kommunstyrelse, legitimitet för de demokratiska institutionerna och generationsväxlingen i politiken.

En viktig grund för dessa tre utmaningar är valdeltagandet, som under senare år har sjunkit i hela riket. Valdeltagandet i riksdagsvalet var år 2002 lägre i Norrköping än i riket, 78,8 procent jämfört med 80,1 procent. Dessutom var det en lägre andel i Norrköping som

väljer att personrösta än i riket i helhet.

Kommunfullmäktiges demokratiberedning konstaterar, efter analys av valet 2002, att det finns ett klart samband mellan valdeltagande och delaktighet i välfärdsutvecklingen. Människor med hög utbildning och hög inkomst har större tendens att rösta i val än människor med låg utbildning och inkomst.

*Underlag om valdeltagande redovisas i bilagan.*

## Världsläget och staten styr flyktingmottagandet

- Hur många som vi tar emot varje år styrs av världsläget och statliga beslut, säger Sven Käll, som är chef för flykting- och invandrarkontoret. Men hur vi tar emot dem utformar vi till största delen själva i kommunen.

### Krig och politiskt förtryck

- Krig och politiskt förtryck är i allmänhet grunden för att man har tvingats lämna sitt hemland. Därför påverkar världsläget storleken på vår verksamhet i stor utsträckning, berättar Sven Käll.

Dessutom har den svenska flykting- och invandrapolitiken en stor betydelse. Exempelvis har den tillfälliga lagen om prövning av uppehållstillstånd för personer som tidigare fått avvisningsbeslut som inte har kunnat verkställas fått effekter även i Norrköping. År 2005 tog vi emot 135 flyktingar och under år 2006 räknar vi med att det kommer att handla om ungefär 400 personer, det vill säga en tredubbling.

### Var fjärde gömd

Ungefär en fjärdedel av de som omfattas av den tillfälliga asyllagen har hållits gömda efter att de har fått sitt avvisningsbeslut. De övriga har haft ett avvisningsbeslut hängande över sig som inte kunnat verkställas på grund av förhållanden i deras hemländer.

### Försörjning är målet

- Att få ett jobb och klara sin försörjning är målet med hela introduktionen, fortsätter Sven Käll. Utgångspunkten i vårt arbete är att människan är kapabel. Kontorets roll är att visa på de alternativ som finns för att underlätta möjlighet till egen försörjning och delaktighet i samhället.

Det är viktigt med en arbetsmarknad som är öppen för att folk kan ha olika bakgrund. Hur viktigt arbetsgivarna anser att det är med svenska språket verkar bero på arbetsmarknadsläget. Om det är en stor efterfrågan på arbetskraft tycks språkkraven sänkas.

### Yrkesvalidering

Det kan också vara svårt för en arbetsgivare att bedöma de kunskaper som en person skaffat sig i ett annat land när man inte känner till hur det fungerar i landet. Därför behövs en organisation för yrkesvalidering, det vill säga ett sätt att värdera nivån på yrkeskunskaper, färdigheter och utbildning. Infoteket har

### Faktaruta

- ◆ Under 2005 flyttade 547 personer från utlandet till Norrköping
- ◆ Av dem var 135 personer aktuella för introduktion via flykting- och invandrarkontoret
- ◆ 2006 kommer antalet att bli omkring 400, varav många omfattas av den tillfälliga asyllagen
- ◆ Omkring 40 procent av de som omfattas av den tillfälliga asyllagen och som nu fått besked om att de får stanna är barn
- ◆ De vanligaste ursprungsländerna bland de som är aktuella för introduktion är Irak samt Serbien och Montenegro

kommit en bit på väg i det arbetet, men valideringssystemet behöver utvecklas ytterligare.

### Stora frågor

Men den stora frågan är hur det i framtiden kommer att se ut i världen när det gäller konflikter och katastrofer. Det, tillsammans med den framtida statliga flyktingpolitiken, är avgörande för behovet av flyktingmottagning i Norrköping.

# Är Norrköping en stad för alla?

- Mångfald handlar om en positiv utveckling av samhället genom att personer med olika bakgrund bidrar med sina specifika kunskaper. Det gäller alltså att hitta sätt att dra nytta av varandras olikheter. Så säger Maria Essy-Ehsing Östblom, som är samordnare för mångfalds- och integrationsfrågorna.

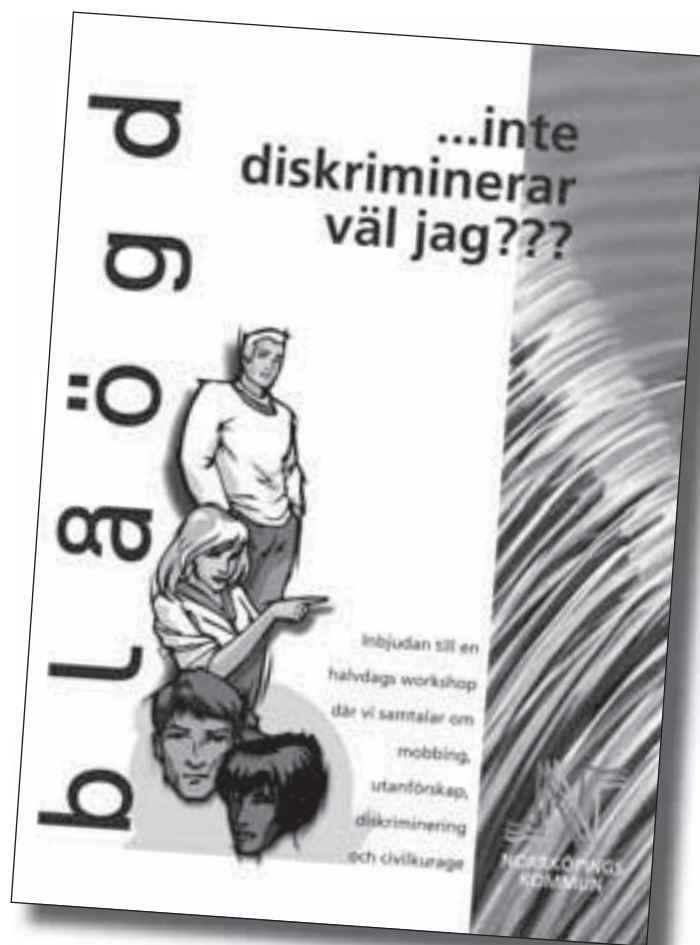
- Dessutom innebär mångfald att ha lika rättigheter, skyldigheter och möjligheter, fortsätter Maria, oavsett etnisk bakgrund, ålder, funktionshinder eller sexuell läggning. Det ska gälla båda könen, det vill säga att det ska råda jämställdhet.

På senare tid har det duggat tätt med undersökningar som visar att människor med utländsk bakgrund diskrimineras i det svenska samhället. Det är exempelvis svårare att få jobb. Har man ett namn som inte låter svenskt så har det visat sig att man inte blir uttagen till anställningsintervjuer i lika stor grad som de som har ett svenskklingande namn, trots likvärdiga meriter och kompetens.

Integrationsverkets rapport "Integration 2005" speglar hinder för utrikes födda, till exempel påvisas att skillnaden i sysselsättning mellan inrikes och utrikes födda är stor. I Norrköping är denna skillnad 25 procentenheter, i Sverige totalt är den 24 procentenheter.

- Det är ett slöseri både för individen och samhället att inte alla ges tillfälle att medverka i samhällsutvecklingen, säger Maria. Det finns ett antal utmaningar för framtiden, förutom jobb så handlar det om bostad, utbildning och politiskt deltagande.

Hur kan vi nå ett samhälle som bättre tar vara på mångfalden?



*2 500 förtroendevalda, anställda och elever i Norrköping har deltagit i workshoppen Bläögd, som handlar om diskriminering och människors värderingar och attityder.*

- Det gäller att påverka människors attityder och även att komma åt strukturella hinder, svarar Maria. Vi måste arbeta med individer så att människor själva blir medvetna om sina egna fördomar och värderingar. Dessutom måste man ges tillfälle att pröva om man är beredd till handling. Norrköpings kommun som organisation har en särskild skyldighet att vara föregångare i de här frågorna.

För att arbeta med kunskaper och attityder kring mångfald kommer det även fortsättningsvis att anordnas utbildningar och seminarier. Hittills har exempel-

vis 2 500 förtroendevalda, anställda och elever i Norrköping deltagit i workshoppen Bläögd, som handlar om diskriminering och människors värderingar och attityder.

På näringslivskontoret har man studerat mångfaldsfrågorna ur ett näringslivsperspektiv och identifierat det som beskrivs som etnicitetsdrivet företagande i Norrköping. Med det menas företag som ur olika aspekter har etnicitet som varumärke. Dessutom har man hittat modeller för hur kommunen kan ge stöd för att i framtiden förbättra förutsättningarna för sådana företag.

# Attitydförändringar för en hållbar framtid

Agenda 21-kontoret arbetar med ett flertal olika projekt och nätverk för att inspirera och engagera människor till att tänka och leva på ett sätt som är långsiktigt hållbart för hela vårt samhälle.

-Att försöka förändra människors attityder är vårt viktigast jobb, säger Karin Faxér, Agenda 21-kontoret.



## Nätverk

- Vi måste jobba på olika sätt för olika målgrupper. Barn och ungdomar är en prioriterad grupp, därför har vi nätverk som riktar sig till barn.

- Men vi har även ett Agenda 21-nätverk för vuxna och så har vi startat

SPIRA-projektet som ska inspirera människor till att leva ett hållbart liv. Att ändra attityder och beteenden tar mycket lång tid och kan också vara svårt att mäta och följa upp.

Hittills har kontorets arbete riktats framförallt till medborgarna, men Karin kan se att något för framtiden kan vara att även jobba för en ökad helhetssyn och samsyn inom den kommunala organisationen.

## Målkonflikter

Det är inte alltid lätt att få en hel kommun att gå åt samma håll och ibland blir det målkonflikter, exempelvis näringslivsintressen mot miljöintressen. Det kan därför finnas mycket att arbeta med när det gäller upplysning och information om hållbarhetsfrågor.

## Ekologisk mat

En viktig fråga för framtiden är att servera ekologisk mat i skolorna. Redan idag serveras ekologisk mjölk i alla kommunala skolor och förskolor. Nu har man börjat utvidga detta till att även servera ekologisk mat till viss del, eftersom det kommer ett nationellt krav på att år 2010 ska minst en fjärdedel av kommunens matbudget bestå av ekologisk mat.

## Tydlig trend

- En tydlig trend nu, avslutar Karin, är att allt fler företag börjar satsa på att inte bara vara miljöcertifierade, utan även ta ett etiskt och socialt ansvar, som att till exempel sälja rättvisemärkta varor.

## Säkerhet - en vardagsfråga

Tillgång till el och vatten. Det är de viktigaste frågorna att jobba med i kommunens säkerhetsarbete under de närmaste åren.

Det anser säkerhetschefen Bertil Wildt-Persson, som ansvarar för att identifiera hot och risker i kommunen på ett övergripande plan.

- Vi såg ju vad stormen Gudrun medförde i Småland, säger Bertil. Klimatforskningen visar att vi troligen måste räkna med att få fler extrema väderhändelser i form av kraftig nederbörd, stormar och extrem kyla som ger effekter på infrastrukturen. Vi är väldigt beroende av en fungerande elförsörjning i vårt samhälle. När det gäller kommunens verksamhet ökar datorberoendet allt mer vilket betyder att vi måste ha ständig tillgång till el för att hålla våra datorbaserade system igång och vi behöver ordna med reserv till vissa strategiska funktioner. Dessutom behövs tillgång till reservvatten för kommuninvånarna om något händer som förorenar dricksvattentäkten.

## Eget ansvar

- Det är viktigt att var och en tar ett eget ansvar och planerar hur man kan klara sig i olika krisituationer i så stor utsträckning som möjligt, fortsätter han. Det gäller naturligtvis alla invånare, men det är viktigt att påpeka att alla kommunala verksamheter behöver göra risk- och sårbarhetsanalyser och vara förberedda om det händer något. Vad ska vi göra om en arbetskamrat blir hotad, om det börjar brinna eller om en vattenledning springer läck där vi jobbar?

Den nya lagstiftningen pekar också ut det decentraliserade ansvaret för att skydda sig mot olyckor. Dessutom trycks hårt från nationellt håll på samverkan mellan olika samhällsinstanser vid stora kriser eller olyckshändelser.

## Vardagsrisker

Dagens och framtidens säkerhetsarbete har en betoning på vardagsrisker. Förr i tiden handlade det mera om en beredskap för krig. Till vardagsrisker hör exempelvis risk för intrång i våra datorsystem, fallolyckor, bränder, trafikolyckor, oljeutsläpp och olyckor med kemiska

ämnen. Det gäller att förbereda sig på det oväntade, det vill säga att bygga upp en beredskap för att hantera framtida kriser och extrema händelser.

## Förebyggande

När det gäller bränder arbetar Brandförsvaret med förebyggande insatser bland barn och ungdomar för att öka förståelsen för vad bränder kan orsaka. Insatserna syftar till att de ska lära sig hur de ska agera om det brinner och att minska antalet bränder som anläggs av unga människor. Dessutom genomförs kampanjer för att folk ska skaffa brandvarnare och andra informationsinsatser och utbildningar. I många dödsbränder är det missbruk med i bilden, vilket gör att det är svårt med ett förebyggande arbete eftersom denna grupp ofta är svår att nå med den typen av samhällsinformation.

Den nya lagstiftningen om skydd mot olyckor gör att Brandförsvaret delvis får arbeta på ett nytt sätt med mera fokus på information och förebyggande arbete samtidigt som nivån för räddningsinsatser bibehålls. Det medför både ett behov av att rekrytera nya brandmän med den nya tvååriga grundutbildningen, som är anpassad till ett sådant arbetsätt, och behov av vidareutbildning av redan anställd personal.



# Fler äldre klarar sig själva

**En av de största utmaningarna för ett samhälle med en åldrande befolkning är att ordna vården och omsorgen om de äldre nu och i framtiden.**

Regeringen har tagit fram en nationell utvecklingsplan för vård och omsorg om äldre där man beskriver satsningar inom sex olika områden

- ◆ bättre vård och omsorg om de mest sjuka
- ◆ trygghet i boendet
- ◆ den sociala omsorgen
- ◆ nationell likvärdighet och lokal utveckling
- ◆ förebyggande arbete
- ◆ personalen

På uppdrag av Socialstyrelsen har Hälsohögskolan i Jönköping jämfört äldres levnadsförhållanden 1988 och 2002. Resultatet visar att äldre generellt sett

har ett tätare socialt nätverk i dag än tidigare, upplevd oro och ängslan har inte blivit vanligare, den subjektiva hälso-upplevelsen har möjligen blivit något bättre och en klar förbättring har skett av förmågan att klara livets dagliga aktiviteter.

- Vi ser utvecklingen av kommunens hemtjänstservice som en av de stora frågorna för framtiden, säger Birgitta Hasselrot, programansvarig för äldreomsorgen. Kommunens möjligheter att i framtiden kunna erbjuda servicetjänster mot betalning är en intressant fråga. Mycket av det som måste utföras inom hemtjänsten beror också på hur vårt samhälle är planerat och organiserat. Är olika funktioner planerade för de äldre? Det skapar problem när posten försvinner, sopnedkasten tas bort och så vidare.

- Boendet är också en viktig fråga, påpekar Bo Jönsson, programsekreterare. Seniorboende, eller trygghetsboende, där man kan bo i en egen lägenhet men med träffpunkter, kanske en mat-

sal, och till en rimlig kostnad, kommer att bli mer efterfrågat framöver. Där ska också finnas möjlighet till kontakt med hemtjänsten. Vi kan se att allt fler vill bo kvar i sina hem – av de som är över 80 år bor bara 16 procent i särskilt boende – och då är det viktigt att planera för ett tryggt och säkert boende, det vill säga att planera bort oron.

I Norrköping pågår sedan en längre tid en satsning på att de äldre ska kunna bo kvar hemma så länge som möjligt. Det är viktigt att man då har en god kvalitet i sitt liv och boende. För att åstadkomma detta krävs en utveckling av innehållet i och organisationen av hemtjänsten. Samhället måste också planeras för att vara tillgängligt för de äldre och samverkan mellan olika vårdinstanser måste utvecklas. Detta sker till viss del genom PUFF-enheten, se annan artikel.

*En prognos för utvecklingen av antalet äldre invånare i Norrköping visas i bilagan.*

## En PUFF för vård och omsorg

PUFF är en samverkan mellan vård- och omsorgskontoret, utbildningskontoret, Linköpings universitet – Hälsouniversitetet och Landstinget (närsjukvården i östra Östergötland). PUFF står för Praktik, Utveckling, Forskning och Framtid, och är en nystartad verksamhet inom vård- och omsorgskontoret.

Visionen är att PUFF genom forskning och utveckling ska bidra till att skapa en kunskapsbaserad organisation som står till kommuninvånarnas tjänst. Den vård och omsorg som ges ska baseras på individuella behov och bygga på kunskap och beprövad erfarenhet.

Syftet med samverkan är att

- ◆ främja en kontinuerlig utveckling av metoder och arbetsformer genom systematisk uppföljning, prövning och värdering av insatsernas utfall och effekter för brukare, anhöriga, kommunen samt kommun och landsting i samverkan
- ◆ åstadkomma en systematisk koppling mellan den praktiska verksamheten och utbildningsanordnarna; gymnasieskolan och universitetet
- ◆ öka samspelet mellan personalen i den praktiska verksamheten och forskarna inom universitetet
- ◆ förbättra samarbetet mellan olika forskningsområden och den praktiska verksamheten för att utveckla arbetet inom vård och omsorg.

Personal som arbetar med vård- och omsorgsfrågor måste få utbildning och fortbildning för att kunna utföra det professionella arbete som krävs i dag, och som kommer att krävas i allt större omfattning i framtiden. Det gäller kunskaper om människors omhändertagande och sjukvårdsbehov, men också om bemötande, relationsfrågor och habilitering respektive rehabilitering. Det handlar också om att lyfta personalens status, särskilt med tanke på de stora pensionsavgångar som väntar. Det ska uppfattas som attraktivt att arbeta inom vård- och omsorgsverksamheten.

PUFF-enheten är således en mycket viktig part för fort- och utbildning av personalen. Den svarar för att personalen ska kunna möta de utmaningar som framtiden ställer genom att kunna komplettera sin grundutbildning och genom att tillföra spetskompetens till personalen.

# Ökade krav på arbetslösa och sjuka får konsekvenser för försörjningsstödet

Det finns ett antal faktorer som troligen kommer att påverka försörjningsstödsfrågorna i framtiden. Det är framförallt krav utifrån, bland annat i form av nationella regler och förändringar som påverkar kommunens arbete.

Befolkningsmässigt håller kommunen på att få en ökande andel unga och en ökande andel äldre. Det är fler ungdomar med stort behov av individuellt stöd som flyttar till kommunen än ungdomar med stödbehov som flyttar ifrån kommunen. De ökade kostnader som det för med sig för försörjningsstödet kommer förmodligen att fortsätta, uppger försörjningsstödskontoret.

Däremot söker i dag betydligt färre äldre människor ekonomiskt bistånd från kommunen. Huvudorsaken är att för några år sen infördes ett statligt äldre försörjningsstöd för dem som inte är berättigade till svensk ålderspension.

## Ökade krav

Arbetsförmedlingarna och försäkringskassorna ökar sina krav på arbetslösa och sjuka. Det kommer att påverka kommunens försörjningsstöd de närmaste åren. Allt fler kommer förmodligen att utestängas från A-kasssystemet och sjukförsäkringen, och det innebär en ökad kostnad för kommunerna att ta över försörjningen för dessa människor.

## Försörjningsstöd

Försörjnings-

stödet kommer även påverkas under de närmaste åren av ett ökat antal flyktingar som tas emot enligt den tillfälliga asyllagen om förnyad prövning av uppehållstillstånd. Det gäller dem som tidigare fått beslut om avvisning eller som hållit sig gömda.

## Samarbete

Socialstyrelsen har pekat på risken för att olika nationella mål kan komma att motverka varandra. Det gäller till exempel minskning av arbetslöshet, sjukskrivningar och socialbidrag. Samverkan mellan de lokala myndigheter som berörs kommer därför att bli allt viktigare. I Norrköping finns redan ett sådant samarbete inom Norrköpings samordningsförbund. En förutsättning för att hitta långsiktiga lösningar på den enskildes försörjningsproblem är att myndigheterna samarbetar, framförallt när det gäller personer som har varit bidragsberoende länge och har svårt att komma in på arbetsmarknaden.

## Bättre kunskap behövs

Det behövs bättre kunskap om effekterna av de olika stödåtgärder som kom-

munerna sätter in för bidragsberoende grupper. Därför har Socialstyrelsen fått regeringens uppdrag att bland annat föreslå ett nationellt redovisningssystem, som ska visa de insatser som görs för att öka människors möjligheter till självförsörjning genom arbete. Vidare har den statliga utredningen Från socialbidrag till arbete tagit initiativ till några fördjupningsstudier av kommunernas insatser för att stödja personer som har försörjningsstöd men som man bedömer kan få ett arbete.

## Kritisk bild

I flera andra rikstäckande undersökningar ges en relativt kritisk bild av schablonartade insatser som inte har anpassats till individuella behov och heller inte följts upp tillräckligt noga för att ge en samlad kunskap om vad som kan förbättra chanserna till arbete och självförsörjning. En stor utmaning är därför att samordna de insatser som görs nationellt och lokalt för stöd till självförsörjning. Stöd som ska vara individanpassade och där personerna själva är aktivt deltagande och inte bara passivt mottagande.



# SON vässar sig

- Vi är konkurrensutsatta och slåss med många andra aktiviteter och upplevelser om publikens tid och pengar. Vilken verksamhet ska vi ha för att även i framtiden locka en stor publik? Det frågar sig Hans Barksjö, direktör för Norrköpings Symfoniorkester.

- SON har idag ett publikgenomsnitt på cirka 1 000 personer per föreställning, det är en siffra som står sig mycket väl i jämförelse med andra svenska symfoniorkestrar, även i städer som har en större befolkning än Norrköping, säger Hans Barksjö.

Men trots detta så är en av de största utmaningarna inför framtiden att utveckla verksamheten så att man behåller nuvarande lyssnare och intresserar nya publikkategorier.

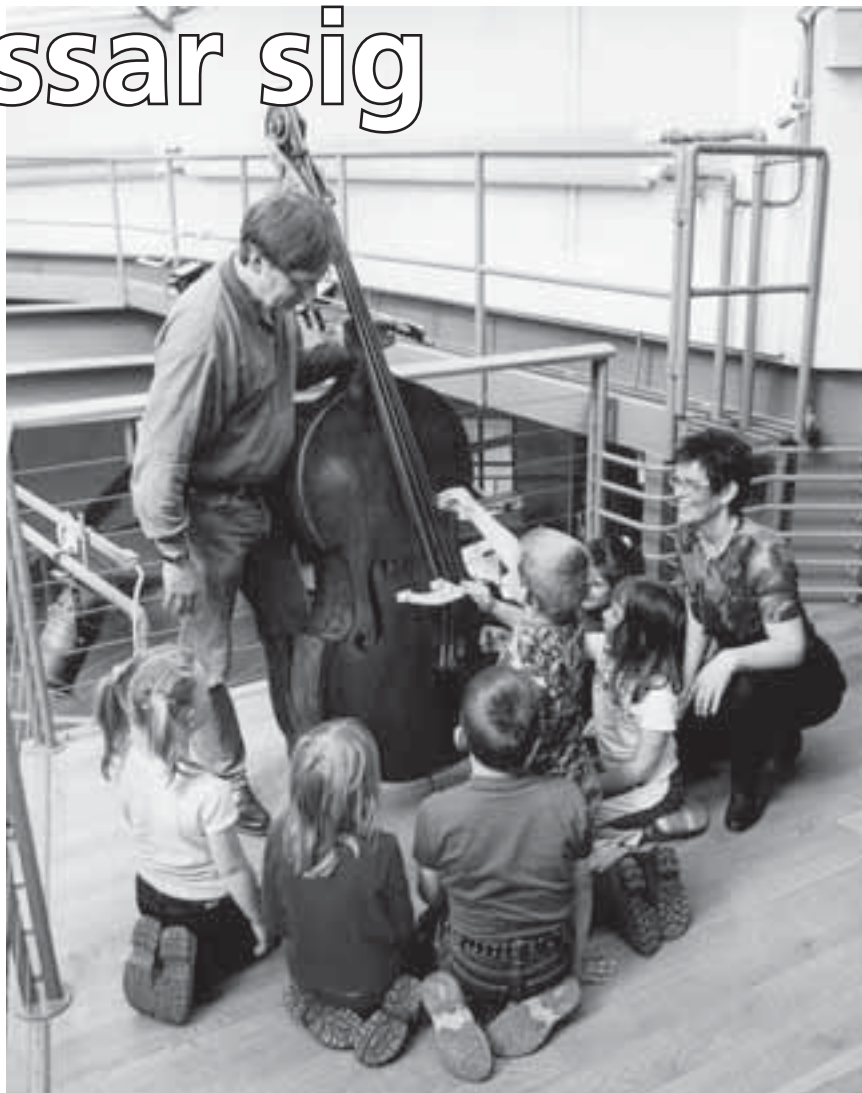
SON arbetar med en mängd olika former av projekt och idéer för att bredda intresset. Som exempel kan nämnas ett pågående samarbete med filmfestivalen, där man ska visa rysk stumfilm (Den legendariska filmen Pansarkryssaren Potemkin av Sergei Eisenstein) i kombination med att orkestern framför musik av den ryska tonsättaren Dimitrij Sjostakovitj.

Orkestern har också startat ett samarbete med NVIS (Norrköpings Visualiserings och Interaktionsstudio), och man arbetar mycket med temakonsalter, skolkonsalter, utomhuskonsalter, populärkonsalter och öppna repetitioner, för att bara nämna några exempel.

## Orkesterutredning

I mars 2006 kom en ny statlig orkesterutredning, som nu är ute på remiss. Om den leder till ett regeringsförslag återstår att se, men utredningen pekar på några viktiga frågor som kan komma att leda till ett statligt uppdrag. Det uppdraget kan komma att knytas till de statliga medel som tilldelas orkestrarna.

Enligt utredningen kommer uppdraget bli att öka och förbättra samverkan med det lokala och regionala musiklivet, ta tillvara den nutida musiken på



ett bättre sätt samt arbeta mer med genus- och mångfaldsperspektivet. De senare kan innebära att exempelvis stötta och ta tillvara kvinnliga dirigenter och tonsättare i större utsträckning samt att försöka nå ut till samhällsgrupper som man inte når ut till i tillräcklig omfattning i dag.

## Välutbildad 50-årig kvinna

Den typiska konsertbesökaren är en svenskfödd kvinna som är välutbildad och har passerat femtio år, vilket visar att det finns mycket att arbeta med inom mångfaldsområdet. Ett annat uppdrag i utredningen är att skapa flexibla möjligheter att använda musikerna inom ramen för ett nytt kollektivavtal.

Enligt Hans Barksjö så arbetar SON redan idag med de olika frågor som utredningen tar upp, men man kommer att behöva vässa sig ytterligare för att bättre uppfylla de olika uppdrag som föreslås.

## Rekryteringen problem

Ett kommande problem, som Barksjö lyfter fram, är rekryteringen till orkestrarna. Generellt är löneläget för orkestermusiker lågt, vilket gör att yrket minskar i attraktivitet.

En annan sak, som kan bli ett problem på några års sikt, är att man har dragit ner på musikskoleverksamheten i många svenska kommuner. Det gör att rekryteringsunderlaget för vissa instrument minskar, vilket i sin tur skulle kunna innebära en kvalitetssänkning.

## Regional finansiering på is

2005 fanns det långt framskridna planer på en regional finansiering av orkestern under Östsams regi, men det gick inte att få politisk enighet i frågan, vilket gjort att diskussionerna har lagts på is. Om och i så fall när frågan kommer att komma upp till behandling igen finns i dag ingen information om.

Inom en fem- till tioårsperiod kan kommunen räkna med stora pensionsavgångar. Personalkontoret målar ändå inte upp någon krisbild utan räknar med att dessa kommer att kunna mötas med kompetensutveckling och nyanställningar. De är också positiva till de förbättrade sjukfrånvarosiffrorna och poängterar ledarskapets nyckelroll för en god arbetsplats.

### Många går i pension

Under 90-talet har en förskjutning skett i åldersfördelningen bland kommunens anställda. Den största gruppen anställda, drygt 2 500 stycken, finns i åldersgruppen 50 - 59 år. Det enda område som avviker från det är vård och omsorg, där de flesta är mellan 40 och 49 år.

I den yngsta åldersgruppen 20 - 29 år har kommunen cirka 600 anställda och i den äldsta gruppen 60 - 65 finns cirka 1 000 stycken.

Från och med 2002 har samtliga anställda möjlighet att välja vid vilken ålder man vill gå med ålderspension, som tidigast vid 61 år och som senast vid 67 år. Det gör att det är svårt att förutsäga pensionsavgångarna de närmaste åren.

Nedanstående diagram visar förväntade pensionsavgångar där man utgått ifrån 65 år som tidpunkt för ålderspension.

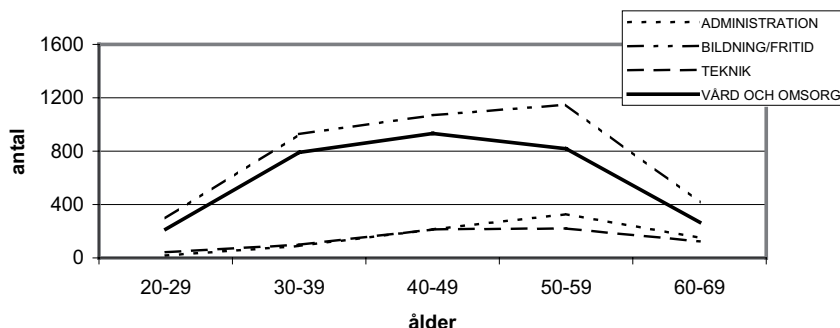
Åldersfördelningen i Norrköpings kommun ser ut ungefär som i den offentliga sektorn i stort, det vill säga att man ser stora pensionsavgångar inom en fem- till tioårsperiod. En naturlig följd kommer att bli att dessa personer till stor del kommer att ersättas av ungdomar, vilket kan komma att orsaka "hål" i åldersstrukturen. Från personalkontorets sida ser man ändå inte det här som ett dramatiskt problem.

-Ålderspucklar är inget nytt fenomen i ett historiskt perspektiv, säger personaldirektör Per-Olov Strandberg, och vi kommer att kunna möta även de här pensionsavgångarna.

- På utbildningssidan ser vi att samtidigt som stora elevkullar kommer till gymnasiet så har vi stora pensionsavgångar för gymnasielärare. Samtidigt blir det färre barn i grundskolan, men inte så

# Kommunens personal allt äldre, men friskare

Åldersfördelning per verksamhet



Källa: Norrköpings kommun, personalkontoret

### Beräknade pensionsavgångar 2006-2015



Källa: Norrköpings kommun, personalkontoret

många grundskollärare som går i pension. För att möta upp den här obalansen har kommunen startat ett program för att öka lärares anställningsbarhet över gränserna. Till exempel att man kunna ha kompetens och behörighet för att arbeta både i förskola och grundskola.

### Personalomsättningen är låg

Under 2005 hade kommunen en personalomsättning på 3,2 procent (en ökning från 2004, då det var 2,5 procent). Den här siffran är låg och borde enligt Per-Olov Strandberg vara högre. En låg personalomsättning kan vid en första anblick verka positivt och att personalen är nöjd med sina jobb, men det kan också peka på att det finns inläsnings-effekter som innebär att många kanske

inte vill vara kvar, men inte har möjlighet att byta jobb. Därför att det viktigt att kommunen arbetar på att göra personalen anställningsbar även utanför organisationen, så att man får till en rörlighet som är positiv för organisationen. Ett sådant förhållningssätt gör att kommunen blir mer attraktiv som arbetsgivare, anser Per-Olov.

### Sjukfrånvaron har gått ner

Siffrorna över sjukfrånvaron i kommunen har varit dystert läsning de senaste åren. Vi har haft högre sjukfrånvaro än de flesta jämförbara kommuner i Sverige. 2003 var sjukfrånvaron 12 procent av den sammanlagda ordinarie arbetstiden. Utmärkande är också att kvinnor har högre sjukfrånvaro än män. Men si-

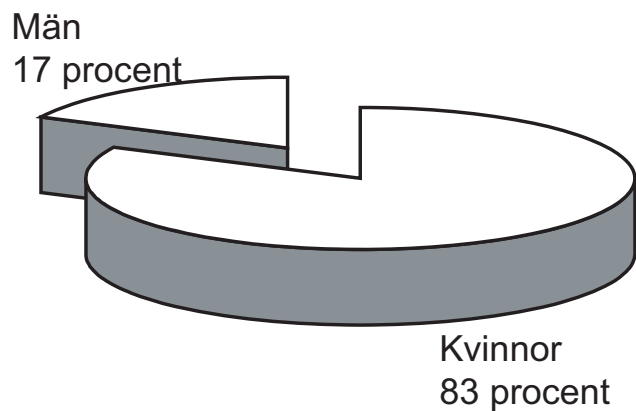
# Norrköpings kommun, en kvinnoarbetsplats

I december 2005 hade kommunen cirka 7 000 kvinnor och 1 400 män anställda.

Det är fler kvinnor än män i samtliga kommunala yrkeskategorier: administration, bildning och fritid, teknik (inklusive kök) samt vård och omsorg. Lägst andel män är det inom vård- och omsorgssektorn, där det endast är 9 procent män. Bland de högsta cheferna är det däremot fler män än kvinnor.

- Den här fördelningen, med övervägande andel kvinnor, är inget som är unikt för Norrköpings kommun, utan så här ser det ut i de flesta kommuner, säger personaldirektör Per-Olov Strandberg. Trenden är att andelen kvinnor ökar i stället för minskar, eftersom det börjar bli fler kvinnor även i de traditionellt mansdominerade yrkeskategorier. I de yrken där det krävs akademisk utbildning börjar det bli övervägande kvinnor som söker tjänsterna, vilket också speglar utvecklingen inom högskole- och universitetsvärlden. Jag ser en risk att kommunen kan få ännu större andel kvinnor i framtiden om den här trenden håller i sig, säger Per-Olov. I jämställdhetsplanen finns målen att det ska vara 10 procent män i vården och 25 procent i barn- och ungdomsverksamheten. För att uppnå det så säger vi att om man anser att det finns tillräck-

## Kvinnor och män i Norrköpings kommun 2005



liga meriter så ska män väljas framför kvinnor vid rekrytering till dessa yrkeskategorier.

Går vi över och tittar på statistiken över cheferna i kommunen så är det också där övervägande kvinnor som är enhetschefer inom de stora sektorerna bildning och fritid samt vård och omsorg. Den procentuella fördelningen speglar ungefär könsfördelningen i dessa yrken.

Vad som sticker ut i statistiken är cheferna direkt under den politiska ledningen, där är fördelningen 74 procent

män och 26 procent kvinnor. Målet för den här gruppen i jämställdhetsplanen är att det ska vara minst 40 procent kvinnor och vid rekrytering ska kvinnor väljas vid lika eller likvärdig kompetens. På frågan om det inte vore lämpligt om även den här gruppen skulle spegla den totala könsfördelningen i kommunen svarar Per-Olov att man istället bör sträva efter en jämn könsfördelning inom alla yrkeskategorier. Det ska vara balans i chefsnivån även om det inte är balans i basen.

### Forts från föregående sida

tuationen har förbättrats betydligt sedan 2003, den totala sjukfrånvaron hade 2005 gått ner till 8 procent, vilket gör att vi ligger mer i nivå med andra kommuner.

-Vi kan fortfarande förbättra oss ytterligare, säger Per-Olov, målet bör vara att vi inte ska överstiga 6 - 7 procents sjukfrånvaro. Kommunen jobbar med de här frågorna på flera fronter. Ett exempel är ett projekt som tittar på friskfaktorer, det vill säga vad är det som gör att människor är friska på jobbet och hur vi lyfter fram det.

### Ledarskapet är viktigt

-En av de viktigaste ingångarna till en bra arbetsplats är ett bra ledarskap, poängterar Eva Kullbjör, som arbetar med

organisations- och utvecklingsfrågor på personalkontoret. Att personalen mår bra och har förutsättningar att prestera ett gott arbete hänger till stor del på hur arbetsplatsen leds. Därför jobbar vi mycket från personalkontorets sida med att utbilda och stärka cheferna i kommunen. Till exempel ska alla nya chefer få en bra introduktion av de kommunövergripande frågorna när de börjar, man ska få en inblick i arbetsgivarrollen och kunna skapa sig ett nätverk med andra chefer. Vi har även startat ett ledarskapsprogram, som vi driver tillsammans med Linköping. Det går mycket ut på att man får öva sitt ledarskap, det går inte lära sig vara chef, utan man måste träna.

*Personalstatistik redovisas även i bilagan.*

## Bilaga

### Faktisk folkmängd 2005 samt befolkningsprognos och utblick för Norrköping 2006 - 2015

Ålder	År	Prognos					Utblick					
		2005	2006	2007	2008	2009	2010	2011	2012	2013	2014	2015
0		1 399	1 341	1 403	1 403	1 402	1 403	1 407	1 413	1 420	1 433	1 429
1-5		6 545	6 686	6 774	6 920	6 976	6 982	6 983	7 048	7 058	7 074	7 105
6		1 223	1 267	1 257	1 253	1 343	1 393	1 399	1 340	1 400	1 400	1 399
7-9		3 939	3 854	3 820	3 790	3 818	3 893	4 029	4 174	4 171	4 178	4 180
10-12		4 762	4 434	4 204	4 037	3 948	3 910	3 878	3 905	3 980	4 116	4 261
13-15		5 279	5 155	5 020	4 874	4 540	4 306	4 137	4 046	4 008	3 976	4 004
16-18		4 908	5 269	5 394	5 409	5 277	5 136	4 989	4 653	4 419	4 251	4 159
19		1 616	1 619	1 745	1 787	1 982	1 874	1 798	1 845	1 733	1 651	1 510
20-24		7 954	8 069	8 255	8 655	9 090	9 582	9 827	9 970	10 064	10 008	9 678
25-44		33 431	33 513	33 382	33 063	32 611	32 290	32 092	31 967	32 170	32 457	32 875
45-64		32 208	32 331	32 359	32 404	32 489	32 515	32 475	32 496	32 311	32 178	32 148
65-69		5 665	5 820	6 119	6 502	6 892	7 407	7 925	8 178	8 320	8 268	8 104
70-74		4 648	4 712	4 777	4 903	5 094	5 207	5 357	5 644	6 005	6 375	6 861
75-79		4 302	4 247	4 177	4 102	4 055	4 040	4 107	4 175	4 295	4 475	4 583
80-84		3 683	3 508	3 491	3 393	3 339	3 306	3 275	3 235	3 186	3 163	3 164
85-89		2 112	2 225	2 239	2 299	2 313	2 248	2 158	2 160	2 116	2 094	2 086
90-		968	987	989	988	997	1 066	1 132	1 138	1 163	1 170	1 171
Summa		124 642	125 038	125 406	125 783	126 166	126 558	126 966	127 386	127 818	128 266	128 716

Källa: Statistiska centralbyrån och Norrköpings kommun, planeringskontoret

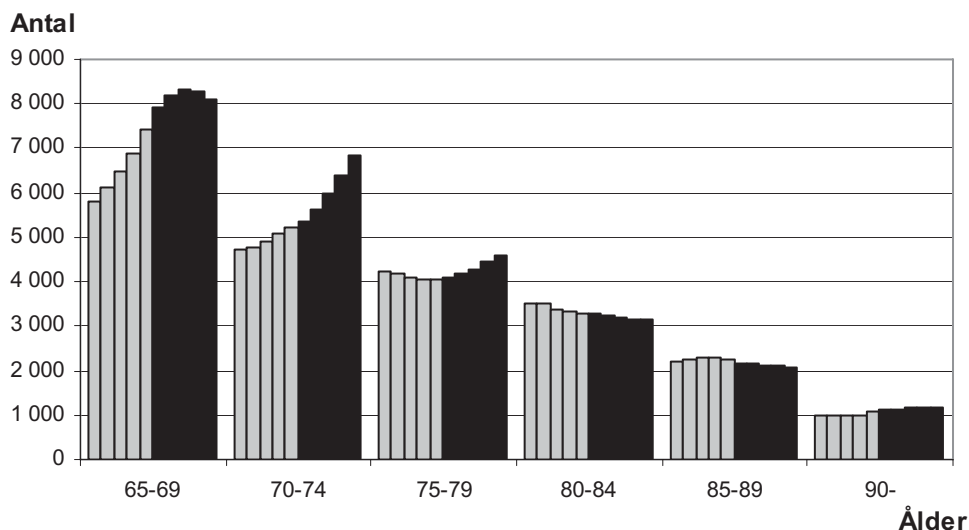
### Antal födda barn i Norrköping 1974 - 2005

År	1974	1975	1976	1977	1978	1979	1980	1981	1982	1983	1984
Antal födda barn	1 667	1 463	1 406	1 445	1 371	1 345	1 358	1 311	1 214	1 183	1 249
År	1985	1986	1987	1988	1989	1990	1991	1992	1993	1994	1995
Antal födda barn	1 289	1 417	1 490	1 546	1 666	1 801	1 661	1 656	1 644	1 583	1 533
År	1996	1997	1998	1999	2000	2001	2002	2003	2004	2005	
Antal födda barn	1 395	1 312	1 272	1 237	1 216	1 225	1 283	1 318	1 373	1 404	

Källa: Statistiska centralbyrån

## Befolkningsprognos och utblick för antalet äldre i Norrköping 2006 - 2015

### Befolkningsutveckling för åldersgrupper, befolkningsprognos till 2010 (grå staplar) samt utblick till 2015 (svarta staplar)



Källa: Norrköpings kommun, planeringskontoret

### Norrköping och fem jämförbara kommuner

Kommun	Folkmängd 31 dec 2005	Storleks- ordning i riket 2005	Folk- mängds- ökning under 2005	Andel 20-64 år, år 2005 (%)	Andel utrikes eftergymnasial födda, år 2005 (%)	Andel med utbildning, år 2005 (%)
Eskilstuna	91 635	16	467	59	17	25
Jönköping	120 965	10	1 038	58	11	30
Linköping	137 636	5	724	61	10	40
<b>Norrköping</b>	<b>124 642</b>	<b>8</b>	<b>232</b>	<b>59</b>	<b>13</b>	<b>26</b>
Västerås	131 934	6	920	59	16	32
Örebro	127 733	7	751	60	13	33

Källa: Statistiska centralbyrån

**Relativt obalanstal i Norrköping, resten av länet och riket, båda könen 16 – 64 år, januari 2004 – april 2006**

Månad	Relativt obalanstal		Riket	Skillnad mellan Norrköping och resten av länet, omräknat till ungefärligt antal personer*)
	Norrköping	Resten av länet		
	(%)	(%)	(%)	
<b>2004</b>				
januari	8,4	5,9	6,1	1 980
februari	8,3	5,8	6,0	1 980
mars	8,1	5,6	5,8	1 980
april	7,9	5,4	5,6	1 980
maj	7,7	5,3	5,5	1 900
juni	8,5	6,2	6,2	1 820
juli	8,7	6,5	6,4	1 740
augusti	8,2	6,0	6,2	1 740
september	8,2	5,9	6,0	1 820
oktober	8,5	6,0	6,1	1 980
november	8,8	6,2	6,1	2 060
december	9,2	6,5	6,4	2 140
<b>2005</b>				
januari	9,1	6,7	6,6	1 900
februari **)	9,1	6,5	6,5	2 070
mars	9,0	6,3	6,3	2 150
april	8,6	6,1	6,1	1 990
maj	8,7	6,0	5,9	2 150
juni	9,4	6,8	6,5	2 070
juli	9,5	6,9	6,6	2 070
augusti	8,9	6,5	6,5	1 910
september	8,8	6,4	6,2	1 910
oktober	8,9	6,3	6,2	2 070
november	9,0	6,2	6,2	2 220
december	9,5	6,6	6,5	2 300
<b>2006</b>				
januari	9,5	6,6	6,6	2 300
februari**)	9,4	6,4	6,5	2 150
mars	9,3	6,2	6,3	2 460
april	8,9	5,8	6,0	2 460

\*) Ungefärlig skillnad i antal personer i obalanstalet i Norrköping om

det relativa obalanstalet i Norrköping var det samma som i resten av länet.

\*\*) Från och med februari används befolkningsuppgifter som avser den 31 december året innan.

Anmärkning: För obalanstalen ovan och skillnaden mellan dem visas avrundade värden. Av detta skäl kan skillnaden mellan de redovisade obalanstalen skilja sig från den redovisade skillnaden.

Källa: Arbetsmarknadsverket och Statistiska centralbyrån



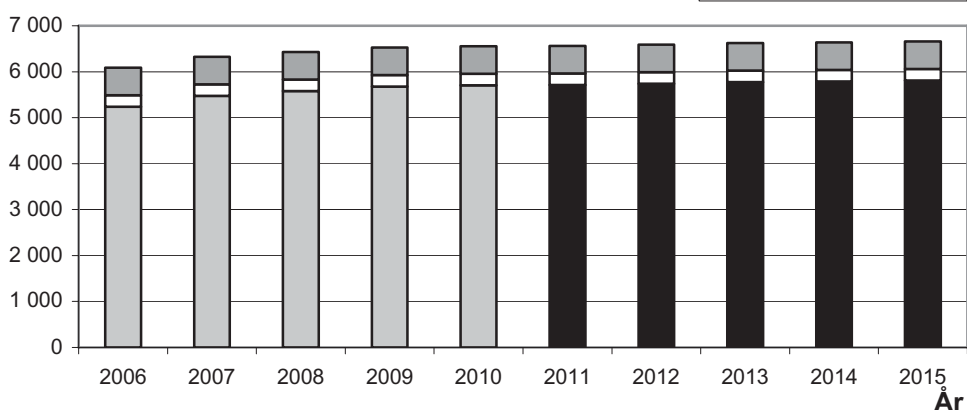
## Volymkattning förskola

Volymkattningen som redovisas i diagrammet nedan bygger på följande antaganden:

- Födelseatalen ökar enligt befolkningsprognosen från omkring 1 350 år 2006 till drygt 1 400 år 2010
- Servicegraden ökar från 92 procent år 2006 till 94 procent från och med år 2007
- Omkring 250 barn finns i familjedaghem under hela perioden
- Omkring 600 barn går i förskola i enskild regi under hela perioden. Här finns dock en osäkerhet i och med beslutet om fri etablering för förskolor från den 1 juli 2006.

## Volymkattning förskola prognosperiod till 2010 (grå staplar) samt utblicksperiod till 2015 (svarta staplar)

Antal platser



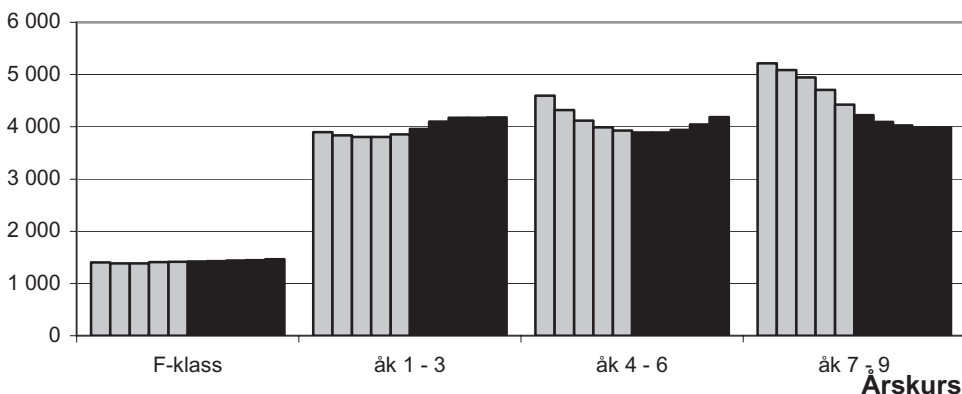
Källa: Norrköpings kommun, utbildningskontoret och planeringskontoret

## Volymkattning grundskola

Nedanstående volymkattning bygger på befolkningsprognosen med justering för att skolans läsår skiljer sig från kalenderåret.

### Volymkattning grundskoleelever i Norrköping prognosperioden fram till 2010 (grå staplar) samt utblicksperioden fram till 2015 (svarta staplar)

Antal platser

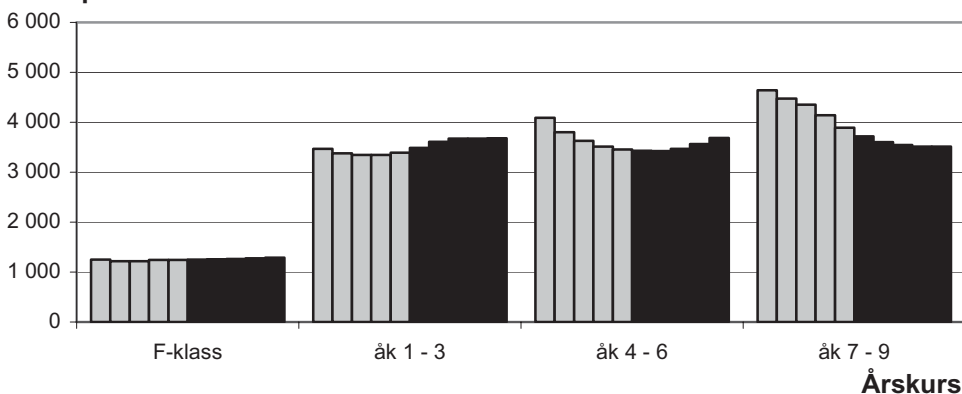


Källa: Norrköpings kommun, planeringskontoret

Nedanstående diagram visar skattning av antal elever i kommunala grundskolor utifrån antagandet att andelen grundskolebarn i fristående skolor ökar från 11 procent år 2006 till 12 procent 2007 för att sedan hålla sig på den nivån under prognos- och utblicksperioden.

### Volymkattning kommunala grundskolor prognosperioden fram till 2010 (grå staplar) samt utblicksperioden fram till 2015 (svarta staplar)

Antal platser



Källa: Norrköpings kommun, utbildningskontoret och planeringskontoret

## Volymkattning gymnasieskola

Volymkattningen för antalet Norrköpings elever i gymnasieskola bygger på följande:

- Utgångspunkten är befolkningsprognosen med justering för att skolans läsår skiljer sig från kalenderår
- Andelen platser som tillkommer på grund av längre studietid än tre år antas vara fyra procent

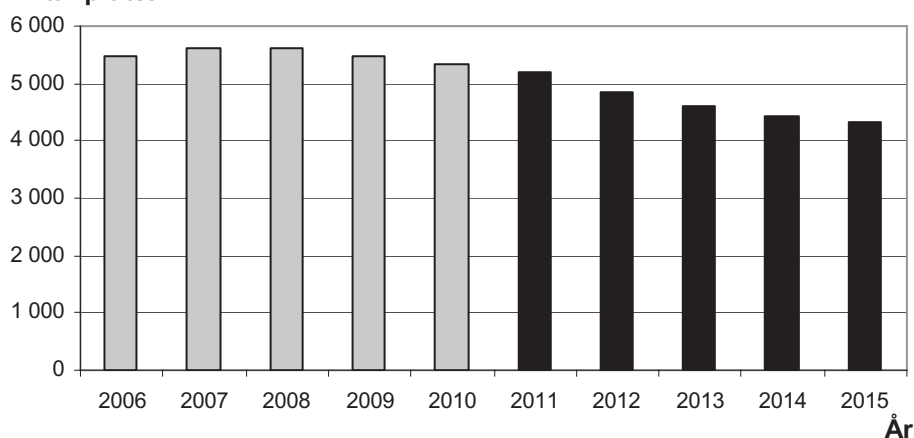
## Volymkattning gymnasieskolan

### Norrköpings elever,

### prognosperioden till 2010 (grå staplar)

### samt utblicksperioden till 2015 (svarta staplar)

Antal platser

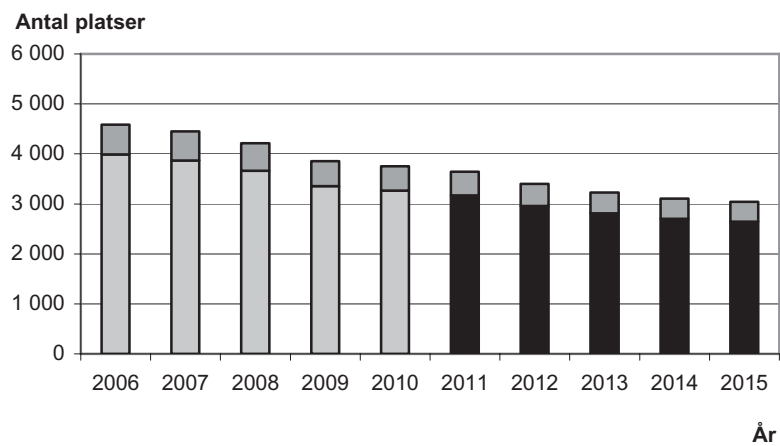


Källa: Norrköpings kommun, utbildningskontoret och planeringskontoret

Volymkattningen av antalet elever i kommunala gymnasieskolor i Norrköping, som visas i diagrammet nedan, bygger dessutom på följande antaganden:

- 20 procent av Norrköpings eleverna går år 2006 i fristående gymnasieskolor i Norrköping eller andra kommuner. Den andelen ökat till 35 procent år 2009.
- 9 procent av Norrköpings eleverna går år 2006 i kommunala skolor i andra kommuner eller i landstingets naturbruksprogram. Den andelen antas minska till 6 procent i slutet av skattningsperioden eftersom utbudet av program kommer att öka i Norrköping genom antagandet om ökning av andel i fristående skolor.
- Det blir ett tillskott på 15 procent genom att elever från grannkommunerna går i kommunala skolor i Norrköping. Andelen antas bestå under hela skattningsperioden.

**Volymkattning gymnasieplatser i kommunala skolor i Norrköping prognosperioden till 2010 (grå staplar) samt utblicksperioden till 2015. Den övre delen avser elever från andra kommuner.**



*Källa: Norrköpings kommun, utbildningskontoret och planeringskontoret*

## Antal arbetstillfällen i Norrköping (dagbefolkning) efter näringsgren 1985 - 2004

	1985	1986	1987	1988	1989
Jordbruk mm	1 389	1 767	1 575	1 611	1 127
Tillverkning	14 572	14 425	14 620	14 564	14 386
Energiproduktion mm	713	439	477	504	557
Byggverksamhet	4 877	4 729	4 746	4 777	4 776
Handel och kommunikationer	12 513	12 988	13 150	13 262	13 415
Finansiell verksamhet mm	4 176	4 503	4 589	4 578	5 320
Utbildning och forskning	2 760	3 070	3 514	3 535	3 679
Vård och omsorg	11 324	11 261	12 500	13 682	13 544
Personliga tjänster mm	3 457	5 531	3 700	3 687	3 933
Offentlig förvaltning mm	6 452	4 406	4 351	4 298	4 010
Ej specificerad verksamhet	2 568	1 895	1 740	1 561	1 384
Samtliga näringsgrenar	64 801	65 014	64 962	66 059	66 131
	1990	1991	1992	1993	1994
Jordbruk mm	1 318	799	929	901	893
Tillverkning	13 664	13 029	11 647	10 862	11 255
Energiproduktion mm	574	558	634	600	555
Byggverksamhet	4 885	4 832	3 964	3 336	3 492
Handel och kommunikationer	13 501	13 203	12 305	11 101	10 794
Finansiell verksamhet mm	5 387	5 504	4 858	4 889	5 215
Utbildning och forskning	3 751	3 659	3 353	3 415	3 487
Vård och omsorg	13 723	13 340	12 144	11 457	11 411
Personliga tjänster mm	3 720	3 458	3 461	3 326	3 556
Offentlig förvaltning mm	4 152	4 126	4 102	3 475	3 078
Ej specificerad verksamhet	1 763	1 114	1 280	959	667
Samtliga näringsgrenar	66 438	63 622	58 677	54 321	54 403
	1995	1996	1997	1998	1999
Jordbruk mm	888	850	771	788	794
Tillverkning	11 692	11 868	10 938	10 235	9 762
Energiproduktion mm	600	593	934	941	485
Byggverksamhet	3 538	3 830	3 360	3 054	2 920
Handel och kommunikationer	11 289	11 444	11 439	11 306	11 696
Finansiell verksamhet mm	4 973	5 067	4 898	5 312	6 209
Utbildning och forskning	3 638	3 629	3 619	3 786	4 013
Vård och omsorg	9 924	9 666	9 108	10 138	10 224
Personliga tjänster mm	3 520	3 334	3 503	3 551	3 555
Offentlig förvaltning mm	3 284	2 925	2 723	2 954	2 879
Ej specificerad verksamhet	1 493	699	650	776	807
Samtliga näringsgrenar	54 839	53 905	51 943	52 841	53 344

### Antal arbetstillfällen i Norrköping (dagbefolkning) efter näringsgren 1985 – 2004, fortsättning

	2000	2001	2002	2003	2004
Jordbruk mm	776	826	809	786	804
Tillverkning	9 714	9 236	8 590	7 931	7 960
Energiproduktion mm	336	336	328	460	466
Byggverksamhet	3 335	3 639	3 728	3 634	3 629
Handel och kommunikationer	12 402	12 221	12 340	12 422	12 448
Finansiell verksamhet mm	6 397	6 903	7 227	6 703	7 016
Utbildning och forskning	4 127	4 494	6 276	6 163	6 178
Vård och omsorg	10 204	10 308	8 770	8 814	8 842
Personliga tjänster mm	3 508	3 757	3 952	3 765	4 055
Offentlig förvaltning mm	2 838	3 381	3 592	3 556	3 735
Ej specificerad verksamhet	726	525	595	504	381
Samtliga näringsgrenar	54 363	55 626	56 207	54 738	55 514

Anmärkning: Från och med år 2002 redovisas förskoleverksamheten som utbildning och forskning och mot tidigare vård och omsorg.

Källa: Statistiska centralbyrån

### Riksdagsval - valdeltagande efter region och tid, procent

Region	1976	1979	1982	1985	1988	1991	1994	1998	2002
Norrköping	91,1	89,6	90,8	89,2	84,4	85,7	85,9	80,1	78,8
Östergötland	92,3	91,2	92,0	90,6	86,5	87,3	87,7	82,4	81,1
Riket	91,8	90,7	91,4	89,9	86,0	86,7	86,8	81,4	80,1

Källa: Statistiska centralbyrån (tidsserie 1976 - 1998),  
Valmyndigheten (2002)

### Kommunfullmäktigeval - valdeltagande efter region och tid, procent

Region	1976	1979	1982	1985	1988	1991	1994	1998	2002
Norrköping	89,4	87,8	88,9	87,2	82,5	83,4	83,7	76,7	76,4
Östergötland	91,2	89,9	90,7	89,1	85,2	85,5	85,8	79,8	79,2
Riket	90,4	89,0	89,6	87,8	84,0	84,3	84,4	78,6	77,9

Källa: Statistiska centralbyrån (tidsserie 1976 - 1998),  
Valmyndigheten (2002)

### Landstingsfullmäktigeval - valdeltagande efter region och tid, procent

Region	1976	1979	1982	1985	1988	1991	1994	1998	2002
Norrköping	89,4	87,7	89,0	87,3	82,5	82,9	83,3	76,4	75,9
Östergötland	89,0	89,9	90,6	89,2	85,1	85,1	85,6	79,4	78,7
Riket	87,6	89,2	89,8	88,0	84,2	84,0	84,3	78,1	77,4

Källa: Statistiska centralbyrån (tidsserie 1976 - 1998),  
Valmyndigheten (2002)

### Tillsvidareanställda i Norrköpings kommun 2006 efter verksamhet och ålder

Verksamhet	Ålder					Summa
	20-29 år	30-39 år	40-49 år	50-59 år	60-69 år	
Administration	19	91	214	327	151	802
Bildning och fritid	300	928	1 069	1 149	419	3 865
Teknik	42	100	214	221	124	701
Vård och omsorg	216	791	932	818	268	3 025
Summa	577	1 910	2 429	2 515	962	8 393

Källa: Norrköpings kommun, personalkontoret

### Beräknade pensionsavgångar i Norrköpings kommun 2006 - 2015

Pensioneringsår	Antal anställda
2006	119
2007	139
2008	197
2009	224
2010	258
2011	261
2012	244
2013	281
2014	269
2015	247

Källa: Norrköpings kommun, personalkontoret

### Tillsvidareanställda i Norrköpings kommun 2006 efter verksamhet och kön

Verksamhet	Antal anställda		
	Kvinnor	Män	Summa
Administration	645	157	802
Bildning och fritid	3 165	700	3 865
Teknik	395	306	701
Vård och omsorg	2 765	260	3 025
Summa	6 970	1 423	8 393
varav chefer direkt under politisk ledning	5	14	19

Källa: Norrköpings kommun, personalkontoret

# Underlag och synpunkter

Följande personer har varit kontaktpersoner vid framställningen av Framtid i Norrköping och har lämnat underlag och synpunkter. I många fall har dessutom kontorens ledningsgrupper tagit ställning till materialet.

Ingvar Almrot, planeringskontoret	Eva Kullbjer, personalkontoret
Kaj Almqvist, tekniska kontoret	Sven Käll, flykting- och invandrarkontoret
Per-Olof Andersson, lantmäterimyndigheten	Anna Lind, socialkontoret
Linda Apelgren, stadsbyggnadskontoret	Håkan Lind, vård- och omsorgskontoret
Leif Arvidsson, utbildningskontoret	Leif Lindberg, tekniska kontoret
Larsinge Axelsson, utbildningskontoret	Sten-Evert Lundberg, tekniska kontoret
Hans Barksjö, Norrköpings symfoniorkester	Sven-Håkan Lundevall, stadsbyggnadskontoret
Britt Birknert, socialkontoret	Betty Malmberg, Östgötatraffiken
Emma Campbell, planeringskontoret	Eva Mattsson, tekniska kontoret
Lennart Carlsson, försörjningsstödskontoret	Ulf Nersing, revisionskontoret
Ingegärd Comstedt, utbildningskontoret	AnnaKarin Norberg, näringslivskontoret
Inger Dahl-Harrysson, vård- och omsorgskontoret	Lisbet Paulsson, planeringskontoret
Håkan Dahm, brandförsvaret	Björn Persson, näringslivskontoret
Claes Elgström, byggnadsnämndskontoret	Kerstin Pettersson, arbetsmarknadskontoret
Susanne Elgström, miljö- och hälsoskyddskontoret	Hans Revenhorn, stadsbyggnadskontoret
Maria Essy-Ehsing Östblom, planeringskontoret	Robert Sandsveden, miljö- och hälsoskyddskontoret
Karin Faxér, planeringskontoret	Jannica Schelin, planeringskontoret
Lennart Forsell, miljö- och hälsoskyddskontoret	Eva Siljeholm, tekniska kontoret
Ingrid Franzén, miljö- och hälsoskyddskontoret	Per-Olov Strandberg, personalkontoret
Niclas Gunnar, tekniska kontoret	Christina Söderberg, planeringskontoret
Anneli Gustafsson, tekniska kontoret	Lars Söderström, tekniska kontoret
Birgitta Hasselrot, vård- och omsorgskontoret	Göran Tevell, näringslivskontoret
Jerker Idestam-Almqvist, tekniska kontoret	Krister Thorell, upphandlingsenheten
Charlotte Jansson, planeringskontoret	Magnus Thureborn, stadsbyggnadskontoret
Björn Johansson, kommunstyrelsens kontor	Pernilla Thörnqvist, tekniska kontoret
Gunnar Johansson, vård- och omsorgskontoret	Barbro Vallhagen, utbildningskontoret
Bo Jönsson, vård- och omsorgskontoret	Bertil Wildt-Persson, kommunstyrelsens kontor
Sven-Anders Krunegård, utbildningskontoret	Margareta Öst, socialkontoret



## Tidigare publicerade rapporter i serien Norrköpingsfakta

- 2002:1 Norrköpings folkmängd och befolkningsförändringar 2001  
– preliminära siffror
- 2002:2 Ohälsodata för Norrköpings kommun år 2000
- 2002:3 Norrköpings folkmängd och befolkningsförändringar 2001
- 2002:4 Befolkningens utbildningsnivå och högre utbildning i Norrköping
- 2002:5 Befolkningsprognos 2002 - 2006 med utblick mot år 2011
- 2002:6 Ohälsodata för Norrköping år 2001
- 2002:7 Val i Norrköping till riksdag, landstingsfullmäktige och kommunfullmäktige 15 september 2002
- 2002:8 Planeringsförutsättningar för Norrköpings kommun 2003
- 2003:1 Folkhälsodata för Norrköping 2003
- 2003:2 Norrköpings folkmängd och befolkningsförändringar 2002  
– preliminära siffror
- 2003:3 Norrköping folkmängd och befolkningsförändringar 2002
- 2003:4 Utvärdering av prognosarbetet 2002
- 2003:5 Befolkningsprognos 2003 – 2007 med utblick mot år 2012
- 2003:6 Allmänna planeringsförutsättningar 2003
- 2003:7 Norrköpings och norrköpingsbornas försörjning
- 2003:8 Arbetsmarknaden i Norrköping 2003
- 2003:9 Planeringsförutsättningar för utbildningsområdet 2003
- 2003:10 Folkomröstning om införandet av euron 14 september 2003
- 2003:11 Drogvaneundersökningen läsåret 02/03
- 2003:12 Justerad befolkningsprognos 2003 – 2007 med utblick mot år 2012
- 2003:13 Flyttningar 2003
- 2003:14 Befolkningens utbildningsnivå, studiedeltagande samt högre utbildningar i Norrköping
- 2004:1 Folkmängdsberäkning för Norrköping 2004
- 2004:2 Norrköping folkmängd och befolkningsförändringar 2003
- 2004:3 Folkhälsodata för Norrköping 2004
- 2004:4 Allmänna planeringsförutsättningar 2004
- 2004:5 Valfärd och hållbar utveckling
- 2004:6 Befolkningsprognos 2004 – 2008 med utblick mot år 2013
- 2004:7 Kommunal folkomröstning om Vrinnevisjukhustes framtid den 13 juni 2004
- 2004:8 Val till Europaparlamentet den 13 juni 2004
- 2004:9 Drogvaneundersökningen läsåret 03/04
- 2004:10 Flyttmönster 2003
- 2004:11 Planeringsförutsättningar för utbildningsområdet 2004/05
- 2005:1 Statistikområden 2005
- 2005:2 Folkmängdsberäkning 2005 – 2009 med utblick mot 2013
- 2005:3 Justerad befolkningsprognos 2005 – 2008 med utblick mot 2013
- 2005:4 Drogvaneundersökningen läsåret 04/05
- 2005:6 Förutsättningar för framtida efterfrågan av bostäder i Norrköping
- 2005:7 Norrköpings folkmängd och befolkningsförändringar 2004
- 2005:8 Framtid i Norrköping – Allmänna planeringsförutsättningar 2005
- 2005:9 Norrköping i världen – världen i Norrköping
- 2005:10 Uppföljning av prognosarbetet 2004
- 2005:11 Befolkningsprognos 2005 – 2009 med utblick mot 2014
- 2005:12 Statistiska uppgifter per valdistrikt 2005
- 2006:1 Folkmängdsberäkning 2006 – 2010 med utblick mot 2014
- 2006:2 Norrköpings folkmängd och befolkningsförändringar 2005
- 2006:3 Folkhälsodata 2005 – Statistiska uppgifter inom folkhälsoområdet för Norrköping
- 2006:4 Drogvaneundersökningen läsåret 05/06
- 2006:5 Uppföljning av prognosarbetet 2005
- 2006:6 Framtid i Norrköping – allmänna planeringsförutsättningar 2006

*Rapporterna finns att läsa på Norrköpings kommuns hemsida [www.norrkoping.se](http://www.norrkoping.se).  
De kan dessutom beställas från planeringskontoret, e-postadress  
[planeringochstatistik@norrkoping.se](mailto:planeringochstatistik@norrkoping.se) eller per telefon 011-15 19 62 alternativt  
011-15 10 40.*