

Rapport nr
2006:1

30 januari 2006

Folkmängdsberäkning 2006 – 2010 med utblick mot 2014

Planeringskontoret
planeringochstatistik@norrkoping.se
Charlotte Jansson, tel. 011 – 15 19 62

Innehåll

Innehåll.....	1
Sammanfattning.....	2
Inledning.....	3
Beräkningsmetod.....	4
Resultat.....	4
Resultat per åldersgrupp.....	5
Befolkningsutveckling i några åldersgrupper.....	6
Slutsats.....	7
Källförteckning.....	8
Bilaga 1.....	9
Tabellbilaga.....	10

Sammanfattning

Folkmängdsberäkningen 2006 baseras på den befolkningsprognos som gjordes i maj månad år 2005, justerad för det faktiska utfallet den 31 december år 2005.

Folkmängdsberäkningen 2006 visar att folkmängden under perioden 2006 – 2010 ökar med omkring 1 750 personer från 124 670 personer år 2005 till 126 430 personer år 2010. I en utblick från 2010 mot 2014 förväntas folkmängden fortsätta öka och vara 128 300 den 31 december 2014.

Den positiva folkmängdsökningen åren 2001 – 2005 förväntas alltså fortsätta under kommande år. Under år 2005 mattades folkmängdsökningen av något. Befolkningsprognosen från maj 2005 underskattade folkmängden den 31 december 2005 med omkring 35 personer. Detta är justerat i folkmängdsberäkningen och beräkningen visar alltså en lite nivåhöjning i jämförelse med befolkningsprognosen.

Antalet födda barn har ökat under senare år och antas göra så under de närmaste åren. Antal nollåringar förväntas öka med några tiotal per år.

Enligt folkmängdsberäkningen kommer antalet barn 1 – 5 år att öka med omkring 550 till 7 100 barn om fem år för att, enligt utblicken fram till 2014, öka ytterligare något till omkring 7 300 barn.

Antal 6-åringar var år 2005 drygt 1 220 stycken och antalet förväntas öka med omkring 190 barn under de närmaste fem åren. Utblicken visar att antalet 6-åringar förväntas öka ytterligare något till nästan 1 440 barn år 2014.

Antalet barn 7 – 15 år, förväntas minska med omkring 1 900 personer fram till år 2010, främst i de äldre grupperna 10 – 12 år och 13 – 15 år. Under perioden fram till 2014 fortsätter minskningen för åldersgruppen 13 – 15 år, medan den yngsta åldersgruppen, 7 – 9 år, ökar med omkring 350 barn enligt utblicken och antalet 10 – 12-åringar ökar med drygt 250 barn. Sammantaget förväntas åldersgruppen 7 – 15 år öka mellan åren 2010 och 2014 med omkring 280 barn.

Antalet ungdomar i gymnasieålder, 16 – 18 år, förväntas öka mellan åren 2005 och 2010 med omkring 220 ungdomar, från drygt 4 900 år 2005 till omkring 5 130 år 2010. Antalet ungdomar i åldern 16 – 18 år har ökat och kommer att fortsätta öka under de närmaste åren på grund av det stora antalet barn som föddes omkring 1990 uppnår gymnasieåldern. År 2008 kommer antalet vara som högst för att sedan minska. Så högt antal ungdomar i gymnasieålder har det inte funnits i Norrköping sedan 1982. Enligt utblicken förväntas en minskning under utblicksperioden till omkring 4 200 ungdomar år 2014.

Personer i åldersgruppen 19 – 64 år, där en del studerar och en stor del förvärvsarbetar förväntas öka med omkring 750 personer fram till år 2010. Under utblicksperioden förväntas antalet vara relativt stabilt.

Antalet äldre, 65 år och däröver, förväntas öka med över 1 900 personer fram till år 2010. Det är främst i åldersgruppen 65 – 69 år där det sker en ökning under de närmaste fem åren. Även bland de äldsta, 85 år och däröver, sker det en ökning under perioden. I en utblick mot 2014 fortsätter an-

talet 65 år och äldre att öka med omkring 2 400 personer. Det beror främst på att det stora antalet födda på 40-talet uppnår 65 år.

Inledning

Som stöd i planeringsarbetet görs varje år beräkningar av den framtida folkmängden. Resultatet av beräkningarna ligger till grund för de volym-skattningar som görs inom olika verksamheter. I volym-skattningarna kompletteras den beräknade framtida befolkningsutvecklingen med antaganden om bland annat servicegrad i förskola och äldreomsorg och andel i fristående verksamhet.

I maj varje år görs den officiella **befolkningsprognosen** för kommunen totalt och på delområdesnivå. Som ett stöd i kommunens budgetarbete görs varje år ytterligare två beräkningar av den framtida befolkningsutvecklingen. Under budgetarbetets inledande fas under året görs en **folkmängdsberäkning** och under senare delen av året görs vid behov en **justerad befolkningsprognos**.

Alla beräkningar av befolkningsutvecklingen avser folkmängden den 31 december respektive år. Tabellen nedan redovisar tidpunkt för beräkning och vilka geografiska områden de olika beräkningarna görs för.

Beräkningar för framtida folkmängd i Norrköping

Beräkning	Tidpunkt	Nivå	Perspektiv
Folkmängdsberäkning	Januari	Kommun	5 och 9 år
Befolkningsprognos	Maj/juni	Kommun, större delområden, stadsdelar, (4-siffernivå NYKO)	5 och 10 år
Justerad befolkningsprognos (eventuellt)	15 oktober	Kommun, större delområden	5 och 10 år

NYKO- Nyckelkodsområde, vilket är en geografisk indelning av kommunen. Till exempel motsvarar NYKO på fyrsiffernivå i tätorter "del av stadsdel".

Större delområden i tabellen ovan kan vara utbildningsområden, äldreomsorgsområden, före detta kommundelsnämnder eller dylikt. Beräkningarna görs för nio respektive tio år framåt, men det som framför allt används är uppgifterna fem år framåt i tiden, eftersom osäkerheten i prognosen ökar för tidpunkter som ligger långt fram i tiden. Perspektivet nio respektive tio år benämns som *utblick*.

Denna rapport redovisar folkmängdsberäkningen som gjordes i januari månad 2006. Som tabellen ovan visar så görs den endast på kommunnivå och används främst för kommunens budgetarbete.

Beräkningsmetod

Från och med år 2005 bygger den årliga folkmängdsberäkningen på den befolkningsprognos som gjordes i maj/juni året innan. Antaganden i och resultat av befolkningsprognosen 2005 har tidigare redovisats i rapporten "Befolkningsprognos 2005 – 2009 med utblick mot år 2014", Norrköpingsfakta nr 2005:11.

I folkmängdsberäkningen tas det hänsyn till befolkningsutvecklingen fram till den 31 december 2005, som är befolkningsprognosens första prognosår. Kommunens eget befolkningsregister Kommuninvånardata (KID) används för befolkningsuppgiften den 31 december 2004. Skillnaden mellan prognosen för år 2005 och faktiskt antal enligt KID används för att justera prognosuppgifterna per ettårsklass för varje efterföljande år med ett års förskjutning i åldersklasserna.

I den folkmängdsberäkningen kan man inte särskilja de olika förändringsvariablerna antal in- respektive utflyttade, antal födda eller antal avlidna. Man kan heller inte könsfördela uppgifterna.

KID uppdateras en gång per vecka med aviseringar från Riksskatteverket, vilket innebär att databasen uppdateras även med sent aviserade uppgifter. Det innebär att uppgifterna blir mer säkra ju senare uttaget görs, men tidpunkten styrs av budgetarbetet. Underlaget till den här rapporten bygger på uppgifter för den 31 december 2005 som togs ut den 27 januari 2006.

Vissa avrundningsfel kan förekomma eftersom beräkningar innehåller andelsberäkningar. Det rör sig dock bara om ett fåtal personer.

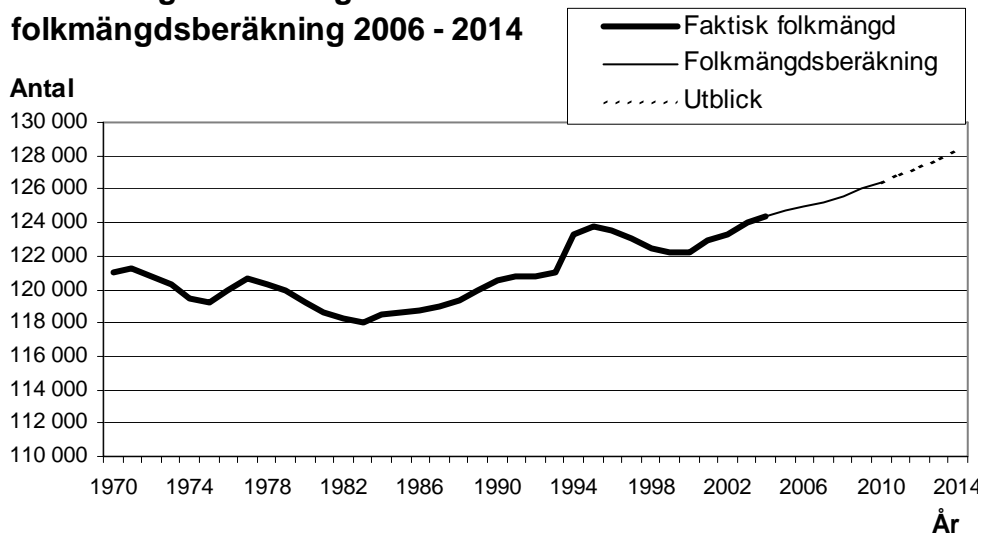
Bilaga 1 innehåller beräkningsformler.

Resultat

Folkmängdsberäkningen beräknad enligt beskrivningen visar att folkmängden under perioden 2006 – 2010 ökar med 1 750 personer från 124 670 personer år 2005 till 126 430 personer år 2010.

Den positiva folkmängdsökningen åren 2001 – 2005 förväntas alltså fortsätta under kommande år. År 2005 mattades folkökningen av något.

Befolkningsutveckling 1970 - 2005 och folkmängdsberäkning 2006 - 2014



Källa: Statistiska centralbyrån (år 1970 – 2004), Kommuninvånardata uttag 27 januari 2006 (år 2005) samt planeringskontoret (år 2006 – 2014)

I en utblick mot 2014 förväntas folkmängden fortsätta öka och vara 128 300 den 31 december 2014.

Tabellen nedan visar folkmängd och folkmängdsförändringen under åren 2003 – 2005 samt resultat av folkmängdsberäkningen 2006.

Folkmängd Norrköping år 2003 – 2005 samt resultat från folkmängdsberäkningen 2006 för åren 2006 – 2014

År	Folkmängd 31 december respektive år	Folkmängdsökning från föregående år
2003	123 971	668
2004	124 410	439
2005	124 674	264
<i>Folkmängdsberäkning:</i>		
2006	124 924	250
2007	125 244	320
2008	125 585	341
2009	126 007	422
2010	126 427	420
<i>Utblick:</i>		
2011	126 872	445
2012	127 338	466
2013	127 813	475
2014	128 302	489

Källa: Statistiska centralbyrån (år 2003 och 2004), Kommuninvånardata uttag 27 januari 2006 (år 2005) samt planeringskontoret (år 2006 – 2014)

Resultat per åldersgrupp

Tabell 1 och 2 i tabellbilagan innehåller resultat av folkmängdsberäkningen 2006. Tabell 1 redovisar befolkningsutvecklingen i åldersgrupper, medan tabell 2 redovisar befolkningsutvecklingen för barn och unga i ettårsklasser.

Antalet födda barn har ökat under senare år och antas göra så under de närmaste åren. Antal nollåringar förväntas öka med några tiotal per år.

Enligt folkmängdsberäkningen kommer antalet barn 1 – 5 år att öka med omkring 550 till 7 100 barn om fem år för att, enligt utblicken fram till 2014, öka ytterligare något till omkring 7 300 barn.

Antal 6-åringar var år 2005 drygt 1 220 stycken och antalet förväntas öka med omkring 190 barn under de närmaste fem åren. Utblicken visar att antalet 6-åringar förväntas öka ytterligare något till nästan 1 440 barn år 2014.

Antalet barn 7 – 15 år, förväntas minska med omkring 1 900 personer fram till år 2010, främst i de äldre grupperna 10 – 12 år och 13 – 15 år. Under perioden fram till 2014 fortsätter minskningen för åldersgruppen 13 – 15 år, medan den yngsta åldersgruppen, 7 – 9 år, ökar med omkring 350 barn enligt utblicken och antalet 10 – 12-åringar ökar med drygt 250 barn. Sammantaget förväntas åldersgruppen 7 – 15 år öka mellan åren 2010 och 2014 med omkring 280 barn.

Antalet ungdomar i gymnasieålder, 16 – 18 år, förväntas öka mellan åren 2005 och 2010 med omkring 220 ungdomar, från drygt 4 900 år 2005 till omkring 5 130 år 2010. Antalet ungdomar i åldern 16 – 18 år har ökat och kommer att fortsätta öka under de närmaste åren på grund av det stora antalet barn som föddes omkring 1990 uppnår gymnasieåldern. År 2008 kommer antalet vara som högst för att sedan minska. Så högt antal ungdomar i gymnasieålder har det inte funnits i Norrköping sedan 1982. Enligt utblicken förväntas en minskning under utblicksperioden till omkring 4 200 ungdomar år 2014.

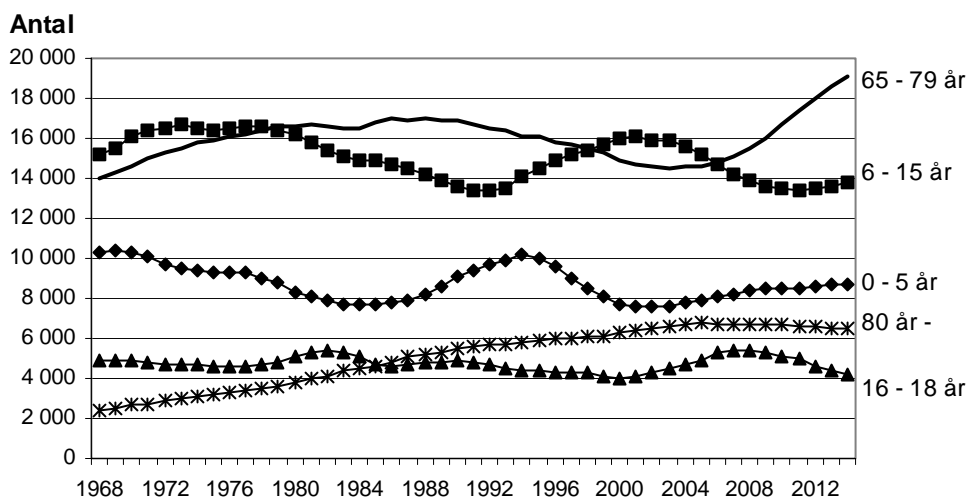
Personer i åldersgruppen 19 – 64 år, där en del studerar och en stor del förvärvsarbetar förväntas öka med omkring 750 personer fram till år 2010. Under utblicksperioden förväntas antalet vara relativt stabilt.

Antalet äldre, 65 år och däröver, förväntas öka med över 1 900 personer fram till år 2010. Det är främst i åldersgruppen 65 – 69 år där det sker en ökning under de närmaste fem åren. Även bland de äldsta, 85 år och däröver, sker det en ökning under perioden. I en utblick mot 2014 fortsätter antalet 65 år och äldre att öka med omkring 2 400 personer. Det beror främst på att det stora antalet födda på 40-talet uppnår 65 år.

Befolkningsutveckling i några åldersgrupper

Kommande befolkningsutveckling i olika åldersgrupper beror till stor del på nuvarande befolkningens åldersfördelning. Till exempel kan man, i ett diagram över tid, följa de stora barnkullarna under 40- och 60-talet samt även det stora antal barn som föddes omkring 1990.

Befolkningsutveckling i några åldersgrupper, faktiskt antal 1968 - 2005, folkmängdsberäkning 2006 - 2014



Källa: Statistiska centralbyrån (åren 1968 – 2004), Kommuninvånardata uttag 27 januari 2006 (år 2005) samt planeringskontoret (år 2006 – 2014)

Diagrammet ovan visar den faktiska befolkningsutvecklingen i några åldersgrupper under åren 1968 – 2005 och resultat av folkmängdsberäkningen 2006 för åren 2006 – 2015.

Åldersgruppen 0 – 5 år bildar en puckel omkring 1994 i och med den ”baby-boom” som var runt 1990. År 2001 återfinns de barnen i åldersgruppen 6 – 15 år och 2007 – 2008 kommer de att finnas i åldersgruppen 16 – 18-åringar, det vill säga i gymnasieåldern. Även i början på 80-talet var antalet 16 – 18-åringar stort, det var då många i de stora barnkullarna på 60-talet var i den åldern.

Diagrammet visar inte åldersgruppen 19 – 64 år. De var den 31 december 2005 knappt 75 250 personer och förväntas öka med omkring 750 personer till 2014. Det är en stor grupp människor, men personer i de åldrarna använder inte så stor del av den verksamhet som kommunen bedriver. En stor del av den åldersgruppen förvärvsarbetar och det man kan se framöver är att andelen personer som är i åldern 19 – 65 år kommer att minska.

Antalet personer 65 år och äldre kommer enligt folkmängdsberäkningen öka med en femtedel, 20 procent, mellan åren 2005 och 2014. Ökningen av åldersgruppen 65 – 79 år ses tydligt i diagrammet ovan. Även antalet i åldersgruppen 80 år och däröver kommer att öka. Andelen personer i åldern 65 år och äldre av totala antalet norrköpingsbor kommer år 2014 att uppgå till 20 procent. År 2005 var andelen personer, i åldersgruppen 65 år och äldre, 17 procent av det totala antalet personer i Norrköping.

Slutsats

Befolkningsförändringar ställer stora krav, inte bara på den kommunala verksamheten utan även i övriga samhället. Det gäller att fördela och om-

fördela resurser på bästa möjliga sätt. Sett ännu längre än tio år framåt i tiden så kommer Norrköping, likväl som övriga riket, ha en stor andel personer över 65 års ålder. Detta trots att födelsetalen ökar. Det innebär att andelen i åldern 20 – 64 år, det vill säga den grupp som till stor del förvärvsarbetar, kommer att minska. Detta innebär i sin tur att försörjningsbördan kommer att öka, det vill säga att de förvärvsaktiva kommer att behöva försörja allt fler.

Källförteckning

Befolkningsprognosen för Norrköping 2005. ”Befolkningsprognos 2005 – 2009 med utblick mot år 2014”, Norrköpingsfakta nr 2005:11

Kommuninvånardata, KID. Register över personer folkbokförda i Norrköping.

Bilaga 1

z_{kij} = ursprunglig befolkningsprognos år k, för område i, ålder j

w_{1ij} = folkmängd den 31 december prognosår 1, enligt Kommuninvånardata (KID). Område i, ålder j

x_{kij} = justerad befolkningsprognos år k, för område i, ålder j

$y_{ki} = \sum_j x_{kij}$ = justerad befolkningsprognos år k, område i, samtliga åldrar

j = ålder i ettårsklasser, åldrarna 0, 1, 2, 3, ... år.

k = prognosår, 1, 2, ..., 10. År 2004 motsvarar prognosår 1.

i = område, i detta fall endast kommuntotal.

Första prognosåret

$d_{1ij} = x_{1ij} - z_{1ij}$ (differensen mellan justerad prognos och ursprunglig befolkningsprognos första prognosåret, per område och ålder)

Andra prognosåret

$x_{2ij} = z_{2ij}$ område i, j=0

$x_{2ij} = z_{2ij} + d_{1i(j-1)}$ område i, j>0

Tredje prognosåret

$x_{3ij} = z_{3ij}$ område i, j=0,1

$x_{3ij} = z_{3ij} + d_{1i(j-2)}$ område i, j>1

Fjärde prognosåret

$x_{4ij} = z_{4ij}$ område i, j=0,1,2

$x_{4ij} = z_{4ij} + d_{1i(j-3)}$ område i, j>2

OSV.

Tabellbilaga

Faktisk folkmängd år 2005 samt folkmängd enligt folkmängdsberäkningen 2006 – 2014 i åldersgrupper, Norrköping

Ålder	Faktiskt antal, KID	Folkmängdsberäkning 2006:					Utblick:			
	2005	2006	2007	2008	2009	2010	2011	2012	2013	2014
0	1 399	1 384	1 398	1 415	1 419	1 424	1 432	1 454	1 461	1 473
1-5	6 547	6 698	6 843	6 990	7 064	7 091	7 118	7 167	7 224	7 271
6	1 223	1 266	1 257	1 269	1 361	1 414	1 418	1 404	1 418	1 436
7-9	3 939	3 845	3 806	3 773	3 820	3 916	4 072	4 221	4 264	4 268
10-12	4 762	4 418	4 180	4 008	3 914	3 875	3 844	3 891	3 986	4 143
13-15	5 279	5 146	4 999	4 842	4 498	4 259	4 087	3 994	3 954	3 924
16-18	4 909	5 257	5 384	5 405	5 274	5 127	4 972	4 628	4 388	4 216
19	1 616	1 608	1 731	1 762	1 963	1 862	1 786	1 831	1 716	1 631
20-24	7 957	7 941	8 062	8 365	8 735	9 208	9 470	9 656	9 758	9 711
25-64	65 665	65 849	65 768	65 536	65 221	64 924	64 658	64 499	64 496	64 626
65-69	5 665	5 821	6 120	6 501	6 886	7 392	7 902	8 147	8 281	8 221
70-74	4 648	4 714	4 781	4 909	5 103	5 222	5 375	5 665	6 025	6 390
75-79	4 302	4 247	4 178	4 105	4 061	4 049	4 122	4 192	4 315	4 496
80-84	3 683	3 510	3 495	3 399	3 349	3 318	3 286	3 249	3 202	3 180
85-89	2 113	2 227	2 245	2 304	2 321	2 255	2 163	2 168	2 128	2 102
90-	967	993	997	1 002	1 018	1 091	1 167	1 172	1 197	1 214
Totalt	124 674	124 924	125 244	125 585	126 007	126 427	126 872	127 338	127 813	128 302

Källa: Kommuninvånardata uttag 27 januari 2006 (år 2005) samt planeringskontoret (år 2006 – 2014)

Faktisk folkmängd år 2005 samt folkmängd enligt folkmängdsberäkningen år 2006 – 2014 i ettårsklasser 0 – 19 år, Norrköping

Ålder	Faktiskt antal, KID	Folkmängdsberäkning 2006:					Utblick:			
	2005	2006	2007	2008	2009	2010	2011	2012	2013	2014
0	1 399	1 384	1 398	1 415	1 419	1 424	1 432	1 454	1 461	1 473
1	1 399	1 403	1 388	1 402	1 419	1 424	1 429	1 436	1 458	1 466
2	1 353	1 405	1 409	1 394	1 408	1 426	1 430	1 436	1 443	1 465
3	1 263	1 356	1 407	1 411	1 397	1 411	1 429	1 433	1 439	1 446
4	1 263	1 275	1 368	1 420	1 424	1 410	1 424	1 442	1 446	1 452
5	1 269	1 259	1 271	1 363	1 416	1 420	1 406	1 420	1 438	1 442
6	1 223	1 266	1 257	1 269	1 361	1 414	1 418	1 404	1 418	1 436
7	1 291	1 225	1 269	1 259	1 271	1 364	1 416	1 420	1 406	1 420
8	1 315	1 298	1 232	1 275	1 266	1 278	1 370	1 423	1 427	1 413
9	1 333	1 322	1 305	1 239	1 283	1 274	1 286	1 378	1 431	1 435
10	1 484	1 341	1 330	1 313	1 248	1 291	1 282	1 294	1 387	1 439
11	1 577	1 492	1 350	1 338	1 321	1 255	1 299	1 290	1 302	1 394
12	1 701	1 585	1 500	1 357	1 345	1 329	1 263	1 307	1 297	1 310
13	1 666	1 711	1 595	1 509	1 366	1 355	1 338	1 273	1 316	1 307
14	1 751	1 675	1 720	1 604	1 519	1 376	1 364	1 348	1 282	1 326
15	1 862	1 760	1 684	1 729	1 613	1 528	1 385	1 373	1 356	1 291
16	1 677	1 876	1 775	1 698	1 744	1 628	1 543	1 400	1 388	1 371
17	1 666	1 693	1 893	1 791	1 715	1 760	1 645	1 560	1 417	1 405
18	1 566	1 688	1 716	1 916	1 815	1 739	1 784	1 668	1 583	1 440
19	1 616	1 608	1 731	1 762	1 963	1 862	1 786	1 831	1 716	1 631

Källa: Kommuninvånardata uttag 27 januari 2006 (år 2005) samt planeringskontoret (år 2006 – 2014)

Tidigare publicerade rapporter i serien Norrköpingsfakta

- 2002:1 Norrköpings folkmängd och befolkningsförändringar 2001
– preliminära siffror
- 2002:2 Ohälsodata för Norrköpings kommun år 2000
- 2002:3 Norrköpings folkmängd och befolkningsförändringar 2001
- 2002:4 Befolkningens utbildningsnivå och högre utbildning i Norrköping
- 2002:5 Befolkningsprognos 2002 - 2006 med utblick mot år 2011
- 2002:6 Ohälsodata för Norrköping år 2001
- 2002:7 Val i Norrköping till riksdag, landstingsfullmäktige och kommunfullmäktige 15 september 2002
- 2002:8 Planeringsförutsättningar för Norrköpings kommun 2003
-
- 2003:1 Folkhälsodata för Norrköping 2003
- 2003:2 Norrköpings folkmängd och befolkningsförändringar 2002
– preliminära siffror
- 2003:3 Norrköping folkmängd och befolkningsförändringar 2002
- 2003:4 Utvärdering av prognosarbetet 2002
- 2003:5 Befolkningsprognos 2003 – 2007 med utblick mot år 2012
- 2003:6 Allmänna planeringsförutsättningar 2003
- 2003:7 Norrköpings och norrköpingsbornas försörjning
- 2003:8 Arbetsmarknaden i Norrköping 2003
- 2003:9 Planeringsförutsättningar för utbildningsområdet 2003
- 2003:10 Folkomröstning om införandet av euron 14 september 2003
- 2003:11 Drogvaneundersökningen läsåret 02/03
- 2003:12 Justerad befolkningsprognos 2003-2007 med utblick mot år 2012
- 2003:13 Flyttningar 2003
- 2003:14 Befolkningens utbildningsnivå, studiedeltagande samt högre utbildningar i Norrköping
-
- 2004:1 Folkmängdsberäkning för Norrköping 2004
- 2004:2 Norrköping folkmängd och befolkningsförändringar 2003
- 2004:3 Folkhälsodata för Norrköping 2004
- 2004:4 Allmänna planeringsförutsättningar 2004
- 2004:5 Välfärd och hållbar utveckling
- 2004:6 Befolkningsprognos 2004-2008 med utblick mot år 2013
- 2004:7 Kommunal folkomröstning om Vrinnevisjukhustes framtid den 13 juni 2004
- 2004:8 Val till Europaparlamentet den 13 juni 2004
- 2004:9 Drogvaneundersökningen läsåret 03/04
- 2004:10 Flyttmönster 2003
- 2004:11 Planeringsförutsättningar för utbildningsområdet 2004/05
-
- 2005:1 Statistikområden 2005-03-07
- 2005:2 Folkmängdsberäkning 2005 – 2009 med utblick mot 2013
- 2005:3 Justerad befolkningsprognos 2005 – 2008 med utblick mot 2013
- 2005:4 Drogvaneundersökningen läsåret 04/05
- 2005:6 Förutsättningar för framtida efterfrågan av bostäder i Norrköping
- 2005:7 Norrköpings folkmängd och befolkningsförändringar 2004
- 2005:8 Framtid i Norrköping – Allmänna planeringsförutsättningar 2005
- 2005:9 Norrköping i världen – världen i Norrköping
- 2005:10 Uppföljning av prognosarbetet 2004
- 2005:11 Befolkningsprognos 2005 – 2009 med utblick mot 2014
- 2005:12 Statistiska uppgifter per valdistrikt 2005

*Rapporterna finns att läsa på Norrköpings kommuns hemsida www.norrkoping.se.
De kan dessutom beställas från planeringskontoret, e-postadress
planeringochstatistik@norrkoping.se eller per telefon 011-15 19 62 alternativt
011-15 10 40.*