

Rapport nr  
**2007:2**

22 maj 2007

**Norrköpings folkmängd  
och  
befolkningsförändringar  
2006**

[planeringochstatistik@norrkoping.se](mailto:planeringochstatistik@norrkoping.se)

Anita Eriksson , tel: 011 – 15 34 23

Charlotte Jansson, tel: 011 – 15 19 62

Planeringskontoret

## Innehållsförteckning

Innehållsförteckning.....	2
Sammanfattning .....	3
Inledning .....	4
Folkmängdsutveckling 2006 .....	4
Högsta folkmängden någonsin.....	4
Befolkningsförändringar 2006 .....	8
Ökning av antal födda .....	8
En liten minskning av antalet döda .....	11
Positivt födelsenetto i Norrköping .....	11
Inflyttningen ökade något .....	12
Utflyttningen ökade.....	14
Flyttnettot fortfarande positivt .....	15
Folkmängdsutveckling för olika åldrar .....	19
Befolkningens medelålder.....	21
Folkmängdsutveckling i olika delar av kommunen .....	22
Prognos och faktiskt antal år 2006.....	23
Befolkningsprognosen gav en för låg skattning av folkmängden 2006.....	23
Källor .....	26
Tabellbilaga.....	27
Tidigare publicerade rapporter i serien Norrköpingsfakta.....	39

## Sammanfattning

Norrköpings folkmängd den 31 december 2006 var enligt Statistiska centralbyråns (SCB:s) officiella siffror 125 463 personer vilket var högsta folkmängden i Norrköping vid ett årsskifte någonsin. Invånarantalet ökade med 821 personer under år 2006.

Norrköping är fortfarande den åttonde största kommunen i Sverige. Generellt för år 2006, liksom för åren 2004 och 2005, gällde att de stora kommunerna i Sverige blev större och att de små blev mindre.

För sjätte året i rad ökade antalet födda i Norrköping. Antalet levande födda i Norrköping var år 2006 1 423 barn, en ökning med 19 barn sedan år 2005. Antalet döda har varit relativt stabilt under de senaste åren. Det skedde dock en liten minskning av antalet döda mellan åren 2005 och 2006. Antalet döda i Norrköping år 2006 var 1 308 personer, en minskning med 32 personer från 2005. Sammantaget innebar det att födelsenettet, antalet födda minus antalet döda, var +115 personer och för fjärde året i rad hade Norrköping ett positivt födelsenetto.

För sjunde året i rad var Norrköpings flyttnetto positivt. Inflyttningen till Norrköping var år 2006 5 342 personer, vilket innebar en ökning från föregående år med 572 personer. Utflyttningen från Norrköping var år 2006 4 631 personer, vilket var 36 fler personer än 2005. Det innebar ett flyttnettot år 2006 på +711, det vill säga så många fler flyttade till Norrköping under året än det var som flyttade från kommunen.

Benägenheten att flytta är mycket olika för olika åldrar. Rörligheten är större för unga vuxna. Om man delar in flyttarna i fem-årsklasser efter ålder, så är det åldersgruppen 20 – 24 år som flyttar mest. Tittar man på flyttnettot så är det mest positivt för åldersgruppen 20 – 24 år, det vill säga att det är de åldersgrupperna i Norrköping som har ökat mest på grund av flyttningar år 2006.

Befolkningsökningen i Norrköping mellan åren 2005 och 2006 var totalt 821 personer. Förändringen över ålder mellan de två åren fördelade sig mycket ojämnt, vissa åldersgrupper har till och med haft en kraftig minskning. Detta beror en del på in- och utflyttning, men det faktum att vi blir ett år äldre är den främsta orsaken till förändrad åldersfördelningen.

Folkmängden i Norrköpings tätort ökad med 577 personer under 2006. De övriga tätorterna, sammanslagna, har ökat med 86 personer, medan landsbygden har ökat med 179 personer. Relativt sett till folkmängden i de olika områdena, är det landsbygden som ökat sin folkmängd mest med 1,3 procent.

## Inledning

Denna rapport redovisar folkmängden i Norrköping den 31 december 2006 och beskriver befolkningsförändringarna under året. Jämförelser görs med Östergötlands län och kommunerna inom länet. Det görs även jämförelser med fem stycken kommuner som har definierats som jämförbara kommuner. Kommunerna är Jönköping, Västerås, Örebro, Eskilstuna och Linköping.

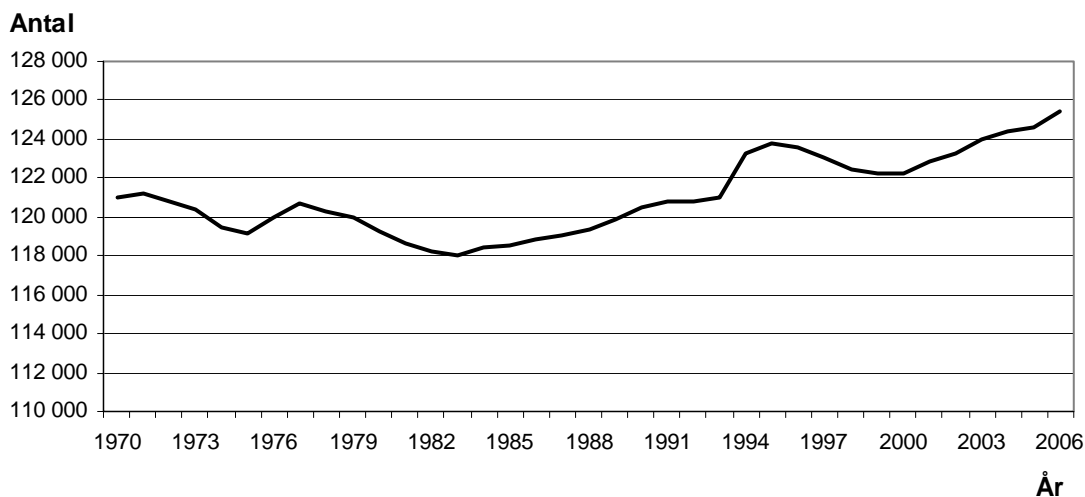
Underlaget till rapporten är i första hand officiell statistik från Statistiska centralbyrån (SCB). Viss statistik har hämtats från kommunens eget befolkningsregister, Kommuninvånardata (KID).

## Folkmängdsutveckling 2006

### Högsta folkmängden någonsin

Norrköpings folkmängd den 31 december 2006 var enligt Statistiska centralbyråns (SCB:s) officiella siffror 125 463 personer vilket var högsta folkmängden i Norrköping vid ett årsskifte någonsin. Invånarantalet ökade med 821 personer under 2006, vilket beror både på ökat antal födda barn och att fler flyttade till Norrköping än det var som flyttade från kommunen.

### Norrköpings folkmängd 1970 - 2006, avser 31 december respektive år



*Källa: Statistiska centralbyrån*

*Not: Observera att skalan på y-axeln inte börjar på värdet 0.*

Under åren 1994 och 1995 ökade Norrköpings folkmängd till stor del på grund av flyktingsmottagning från forna Jugoslavien. Under 1996 – 2000 sjönk folkmängden, men under 2001 vände kurvan uppåt igen och folkmängden har fortsatt att öka åren 2002 - 2006. Ökning med 821 personer under år 2006 är den största ökningen sedan år 1994 och kan till del förklaras av den tillfälliga asyllagen som gällde under en del

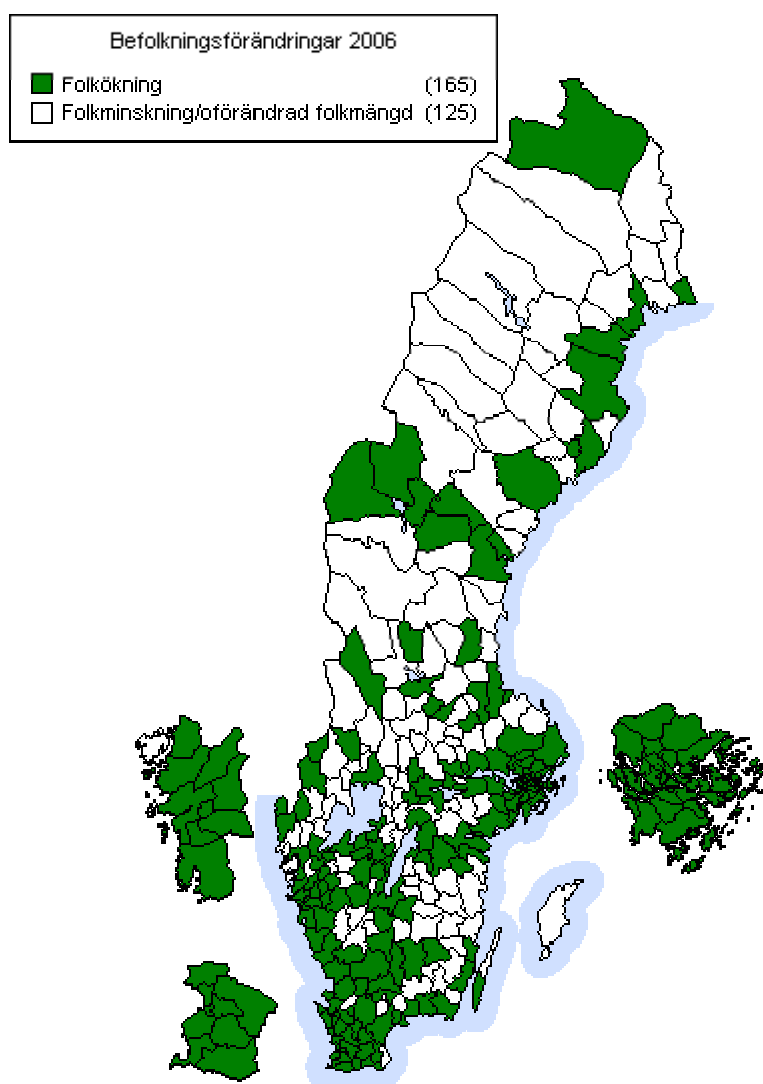
av år 2006. I bilagans tabell 1 redovisas befolkningssiffrorna för perioden 1970 – 2006.

Norrköping ökade procentuellt sin folkmängd nästa lika mycket som riket, 0,66 procent mot 0,72 för riket som helhet. Norrköping ligger fortfarande storleksmässigt på åttonde plats bland Sveriges 290 kommuner.

Sveriges folkmängd uppgick den 31 december 2006 till 9 113 257 personer. Folkmängden ökade för nionde året i rad och ökningen år 2006 var 65 505 personer, att jämföra med 36 360 personer under år 2005. En stor anledningen till folkökningen var invandringen till Sverige.

Av Sveriges 290 kommuner ökade 165 sin folkmängd under 2006 medan övriga hade en folkminskning eller oförändrad folkmängd.

Bland Sveriges 50 största kommuner hade alla utom Gotland och Falun folkökning, medan nio av landets 50 minsta kommuner hade folkökning. Detta innebär i stort sett att Sveriges största kommuner fortsätter att bli större medan de små blir mindre.



Källa: Statistiska centralbyrån

Kartan ovan visar folkmängdsförändringen för Sveriges kommuner år 2006. Kommuner som är färgade (gröna) hade en folkmängdsökning, medan ofärgade (vita) kommuner med minskade eller hade oförändrad folkmängd under 2006.

Jämför man Norrköpings folkmängdsökning med de fem jämförbara kommunerna Eskilstuna, Jönköping, Linköping, Västerås och Örebro, hade Norrköping tillsammans med Linköping, Västerås och Eskilstuna en ökning på 0,7 procent medan Örebro och Jönköping ökade med 1,0 procent.

Tabellen nedan visar befolkningsutvecklingen år 2006 för Norrköping och de fem jämförbara kommunerna.

### Befolkningsutveckling för Norrköping och fem jämförbara kommuner 2006 samt storleksordning i riket

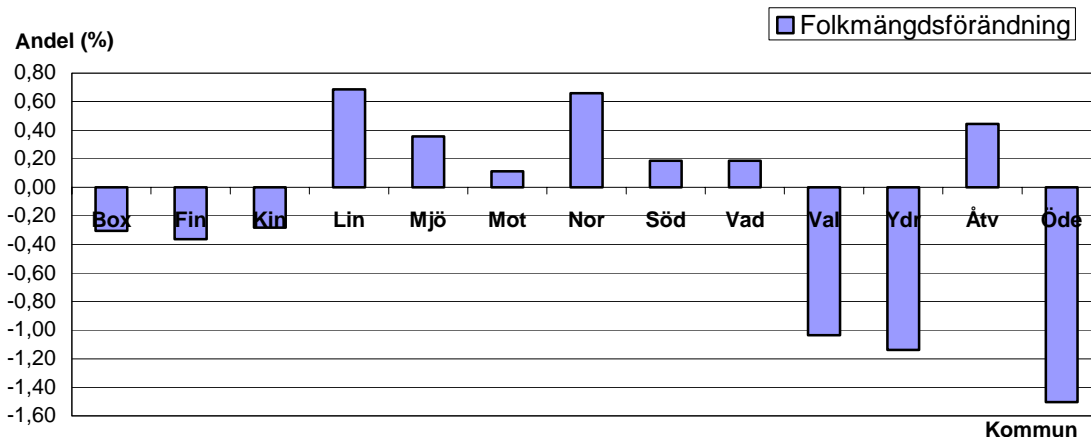
Storleksordning i riket		Folkmängd 31 december 2006	Absolut folkökning	Relativ folkökning, %
5	Linköping	138 580	944	0,7
6	Västerås	132 920	986	0,7
7	Örebro	128 977	1 244	1,0
8	Norrköping	125 463	821	0,7
10	Jönköping	122 194	1 229	1,0
16	Eskilstuna	92 250	615	0,7

Källa: Statistiska centralbyrån

I absoluta tal var det Örebro som ökade mest, med 1 244 personer tätt följd av Jönköping med 1 229 personer.

I Östergötlands län ökade folkmängden med 1 663 personer år 2006 att jämföra med drygt 310 personer år 2005. Den relativa ökningen för länet var totalt 0,4 procent.

### Procentuell förändring av folkmängden i Östergötlands län under år 2006



Källa: Statistiska centralbyrån

#### Kommunförkortningar i diagrammet:

Box Boxholm                      Mjö Mjölby                      Vad Vadstena  
 Fin Finspång                      Mot Motala                      Val Valdemarsvik

Kin Kinda  
Lin Linköping

Nor Norrköping  
Söd Söderköping

Ydr Ydre  
Åtv Åtvidaberg  
Öde Ödeshög

Skillnaderna mellan länets kommuner är stora både i relativ befolkningsförändring, som diagrammet ovan visar, och i absolut folkmängd. Tabellen nedan visar folkmängd den 31 december 2006 samt absolut och relativ förändring av folkmängden under år 2006.

### Befolkningsutveckling för kommunerna i Östergötland 2006 samt storleksordning i riket

Storleks- ordning i riket		Folkmängd 31 december 2006	Förändring av folkmängd, antal	Relativ förändring (%)
5	Linköping	138 580	944	0,7
8	Norrköping	125 463	821	0,7
49	Motala	41 959	47	0,1
97	Mjölby	25 348	90	0,4
116	Finspång	20 812	-76	-0,4
159	Söderköping	14 051	26	0,2
188	Åtvidaberg	11 775	52	0,4
220	Kinda	9 918	-28	-0,3
243	Valdemarsvik	8 038	-84	-1,0
245	Vadstena	7 541	14	0,2
274	Ödeshög	5 433	-83	-1,5
276	Boxholm	5 226	-16	-0,3
284	Ydre	3 822	-44	-1,1
	Östergötland	417 966	1 663	0,4

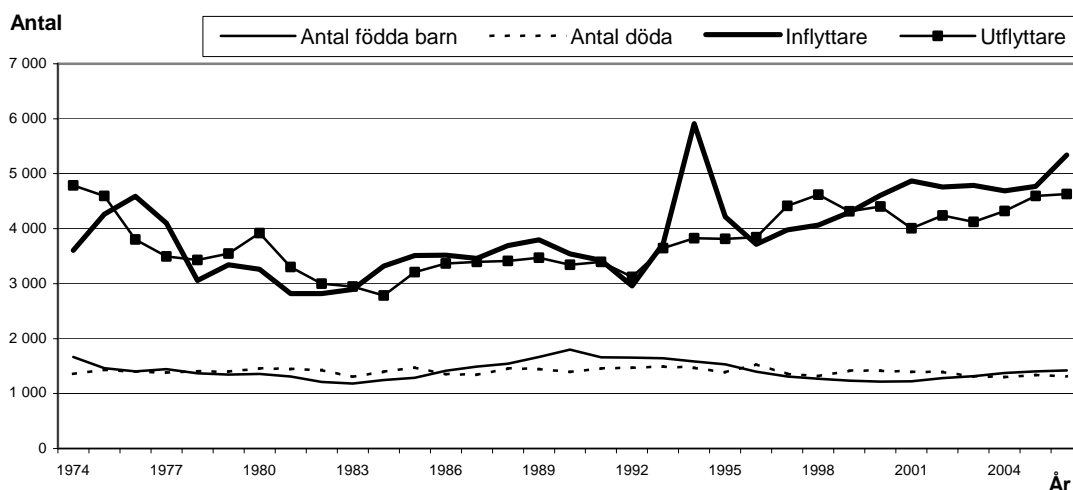
Källa: Statistiska centralbyrån

Totalt finns det 290 svenska kommuner och flera av kommunerna i Östergötland hör till de mindre. Åtvidaberg och Vadstena har klättrat en placering sedan år 2005, medan Motala, Finspång, Söderköping, Kinda och Valdemarsvik har tappat en placering. Övriga kommuner har samma placering som år 2005.

## Befolkningsförändringar 2006

Utvecklingen av folkmängden beror på de fyra förändringsvariablerna antal födda, antal döda, antal inflyttare till kommunen och antal utflyttare från kommunen. Diagrammet nedan visar utvecklingen för dessa variabler från år 1974.

### Befolkningsförändringar Norrköping åren 1974 - 2006



Källa: Statistiska centralbyrån

Jämför man de olika förändringsvariablerna så beror de stora skillnaderna i totala antalet invånare i Norrköping främst på in- och utflyttningar. Inflyttningen var mycket hög 1993 och framför allt 1994, främst beroende på flyktingmottagning från forna Jugoslavien. Under perioden 1997 – 1998 flyttade fler ut från än in i kommunen. Sedan år 2000 har det återigen varit fler som flyttat in än det varit som flyttat ut, det innebär att de så kallade flyttnettet har varit positivt sedan år 2000.

Födelsenettet, det vill säga antal födda barn minus antal döda under året, har varit positivt de senaste fyra åren.

Enligt den officiella statistiken från Statistiska centralbyrån (SCB) var flyttnettet för Norrköping 2006 +711 personer och födelsenettet +115 personer. Trots det är den officiella folkmängdsökningen +821 personer. Detta beror på att SCB justerar folkökningen för förändringar som hände under 2006 men inte kom med i folkmängden den 31 december 2006. Man reviderar dock inte folkmängdsstatistiken för 2006.

### Ökning av antal födda

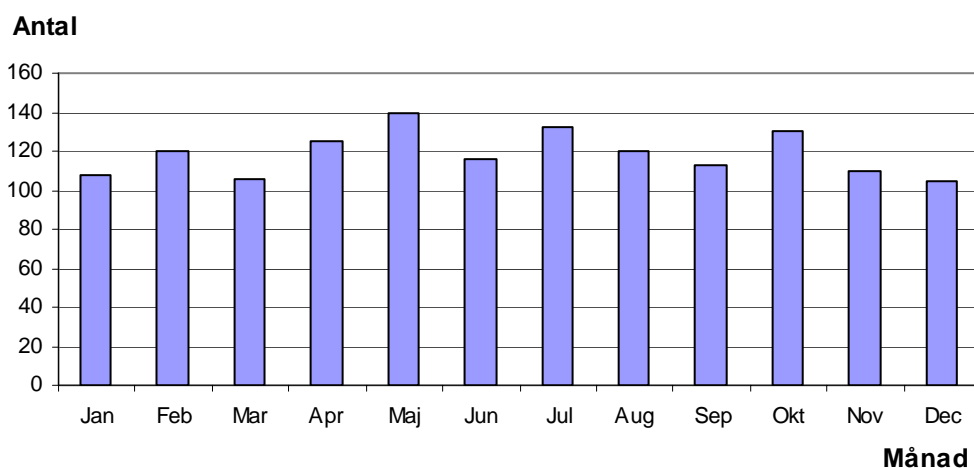
För sjätte året i rad ökade antalet födda i Norrköping. Antalet levande födda i Norrköping var år 2006 1 423 barn, en ökning med 19 barn sedan år 2005. Jämfört med baby-boom-åren i slutet av 80- och början av 90-talet var antalet litet, exempelvis föddes det 1 801 barn i Norrköping år 1990.



I Norrköping under år 2006 föddes det flest barn under maj månad, 139 barn, följt av juli 132 barn och oktober 130 barn. Den månad minst antal barn föddes var december med 105 barn och mars 106 barn, allt enligt kommuninvånardata. Tittar man på hela Sveriges befolkning så är den vanligaste födelsedagsmånaden mars månad. Den dag det föddes flest barn i Sverige år 2006 var dymmelonsdagen, det vill säga den 12 april.

Diagrammet nedan visar antal födda barn i Norrköping per månad år 2006.

### Antal födda per månad år 2006, Norrköping



Källa: Kommuninvånardata (KID), Norrköping

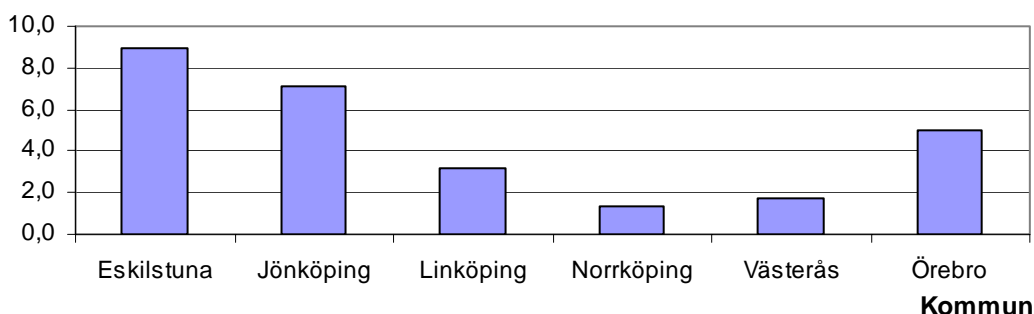
För att befolkningen fullt ut ska kunna ersätta sig själv så måste varje kvinna i genomsnitt åtminstone föda 2,1 barn. I början av 90-talet var antalet födda barn per kvinna ungefär på den nivån.

Det summerade fruktsamhetstalet för Norrköping var 1,79 barn per kvinna år 2006, en liten ökning från året innan. Det summerade fruktsamhetstalet 1,79 innebär att om den nivån skulle gälla framöver kommer kvinnor i Norrköping att föda 1,79 barn i genomsnitt. Rikets summerade fruktsamhetstal ligger för år 2006 något högre än talet för Norrköping, 1,85.

För riket totalt var det sjunde året i rad som antalet födda ökade. Under 2006 föddes 105 913 barn, en ökning med fem procent jämfört med 2005. I Norrköping var ökningen 1,4 procent. Samtliga fem jämförda kommuner har en ökning av antalet födda barn under 2006 jämfört med 2005. Eskilstuna hade den största procentuella ökningen och Norrköping den minsta. Se diagram nedan och tabell 2 i bilagan, som innehåller födelsetal för åren 2000 - 2006.

## Procentuell förändring antal födda 2006 jämfört med 2005, Norrköping och fem jämförda kommuner

Procent

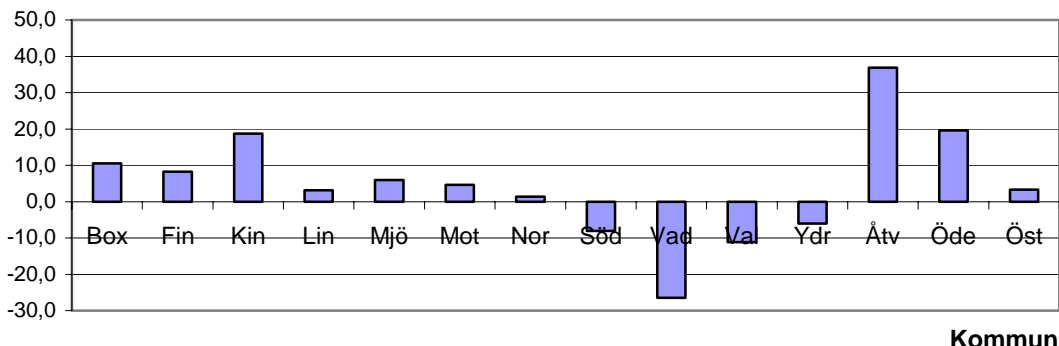


Källa: Statistiska centralbyrån

Östergötlands län ökade det relativa födelsetalet med 3 procent. Av kommunerna i Östergötland var det Åtvidaberg, som hade den största relativa uppgången i födelsetal mellan 2005 och 2006 med 37 procent. Kommunerna Ydre, Söderköping, Valdemarsvik och Vadstena hade alla en minskning av födelsetalen mellan åren. De procentuella förändringarna kan vara stora, men i absoluta tal kan dock förändringarna vara små. Se diagrammet och tabell 4 i bilagan.

## Procentuell förändring antal födda 2006 jämfört med 2005, Östergötlands kommuner och länet

Procent



Källa: Statistiska centralbyrån

### Förkortningar i diagrammet:

Box	Boxholm	Mot	Motala	Val	Valdemarsvik
Fin	Finspång	Nor	Norrköping	Ydr	Ydre
Kin	Kinda	Söd	Söderköping	Åtv	Åtvidaberg
Lin	Linköping	Söd	Söderköping	Öde	Ödeshög
Mjö	Mjölby	Vad	Vadstena	Öst	Östergötland

Generellt gäller att föräldrar blir allt äldre vid sitt/sina barns födelse. Medelåldern i Sverige som helhet år 2006 för föräldrarna vid första barnets födelse var 29,0 år för kvinnorna och 31,5 år för männen. I Östergötland 2006 var medelåldern för förstagsångsföräldrarna 28,4 år för modern och 30,7 år för fadern, i Norrköping 27,7 år för modern och 29,7 år för fadern, alltså yngre än både för riket och länet.

## En liten minskning av antalet döda

Antalet döda har varit relativt stabilt under de senaste åren. Det skedde dock en liten minskning av antalet döda mellan åren 2005 och 2006. Antalet döda i Norrköping år 2006 var 1 308 personer, en minskning med 32 personer från 2005.

År 2006 var kvinnornas medellivslängd 82,9 år och männens 78,7 år för hela riket. Jämfört med föregående år har kvinnors medellivslängd ökat med 0,1 år medan männens medellivslängd har ökat med 0,3.

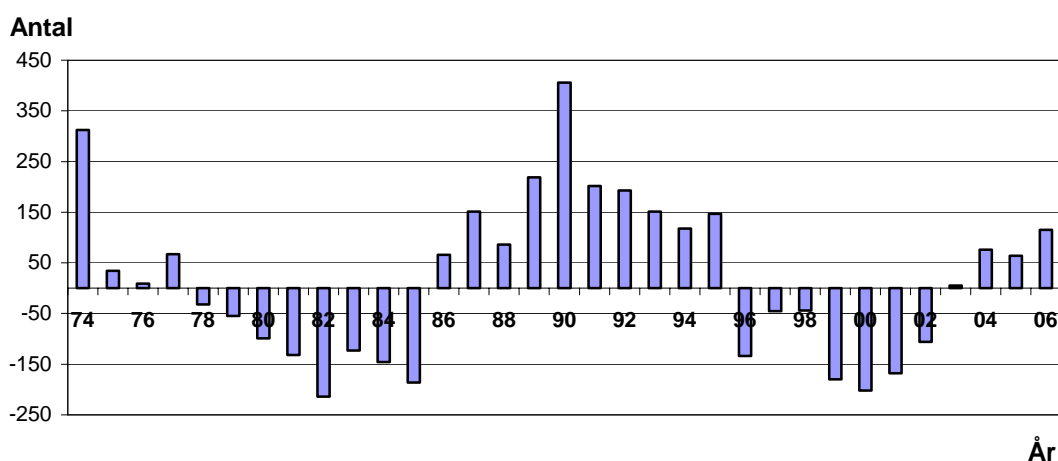
Antalet döda per år i riket, de jämförda kommunerna respektive i Östergötland totalt har inte förändrat sig mycket under de senaste fem åren. Se tabellerna 3 och 5 i bilagan.

## Positivt födelsenetto i Norrköping

För fjärde året i följd hade Norrköping ett positivt födelsenetto. Antalet födda 2006 var i Norrköping 1 423 och antalet döda var 1 308. Det var alltså fler som föddes under året än det var som dog. Sammantaget innebär det ett födelsenetto på +115 personer.

Diagrammet nedan visar födelsenettet för Norrköping under åren 1974 – 2006.

### Födelsenetto 1974 - 2006, Norrköping



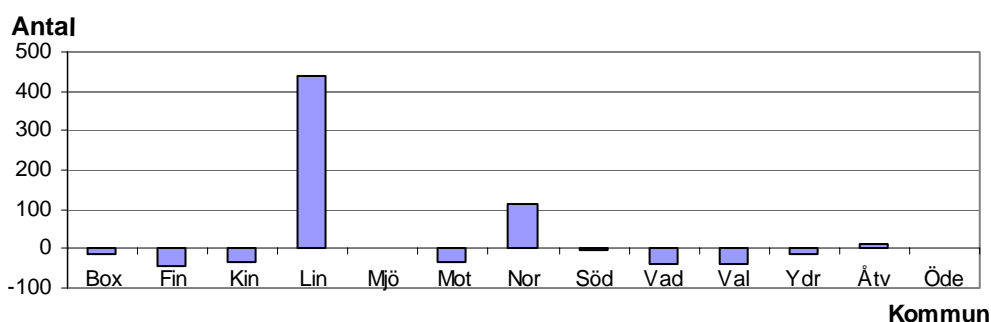
Källa: Statistiska centralbyrån

Födelsenettet har gått i vågor under de senaste 30 åren med en topp år 1990 då nettot var +408 personer.

Födelsenettet var år 2006 positivt i riket +14 736 personer, vilket var 5 100 fler än året innan. Av de jämförbara kommunerna hade alla ett positivt födelsenetto 2006. Linköping hade högst födelsenetto med +440 personer, Eskilstuna lägst med 84 personer. Se tabell 6 i bilagan.

I Östergötland var födelsenettet år 2006 positivt, +353 personer. Det är 297 personer fler än år 2005. Det var fyra kommuner i Östergötlands län som hade ett positivt födelsenetto år 2006, Norrköping och Linköping, Mjölby och Åtvidaberg. Linköping hade det allra högsta med +440 personer. Lägst födelsenetto hade Finspång med -44 personer.

### Födelsenetto 2006 för kommunerna i Östergötlands län



älla: Statistiska centralbyrån

#### Kommunförkortningar i diagrammet:

Box	Boxholm	Mjö	Mjölby	Vad	Vadstena
Fin	Finspång	Mot	Motala	Val	Valdemarsvik
Kin	Kinda	Nor	Norrköping	Ydr	Ydre
Lin	Linköping	Söd	Söderköping	Åtv	Åtvidaberg
				Öde	Ödeshög

I diagrammet ovan och i tabell 7 i bilagan framgår att Linköping skiljer sig kraftigt åt från övriga kommuner i länet när det gäller födelsenettet 2006.

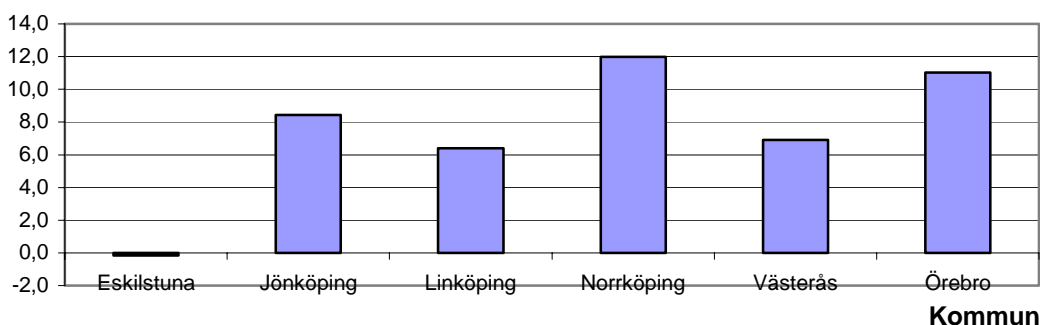
### Inflyttningen ökade något

Inflyttningen till Norrköping var år 2006 5 342 personer, vilket innebar en ökning från föregående år med 572 personer.

Bland de jämförbara kommunerna har Norrköping haft den största relativa ökningen av inflyttningen mellan 2005 och 2006 med 12,0 procent. Endast Eskilstuna har haft en relativ minskning av inflyttningen, -0,2 procent. Se diagram och tabell 8 i bilagan.

### Procentuell förändring av antal inflyttade 2006 jämfört med 2005, Norrköping och fem jämförda kommuner

Procent

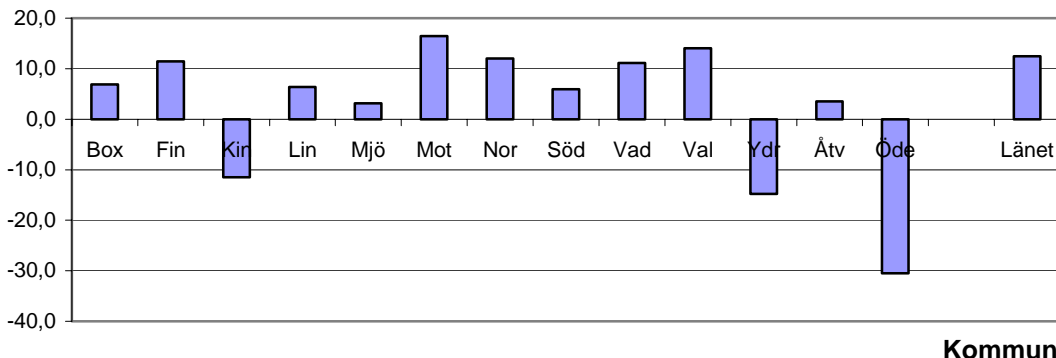


Källa: Statistiska centralbyrån

I Östergötland totalt har inflyttningen ökat något, antalet inflyttare till länet år 2006 var 13 548 personer. Det var bara Kinda, Ydre och Ödeshög som minskade sin inflyttning under 2006 jämfört med år 2005. Se diagram och tabell 9 i bilagan.

### Procentuell förändring av antalet inflyttade i Östergötlands kommuner och länet år 2006 jämfört med 2005

Procent



Källa: Statistiska centralbyrån

Immigrationen totalt till Sverige ökade år 2006 jämfört med 2005 och var 95 750 personer jämfört med 65 229 personer 2005, en ökning med 47 procent. Anledningen till den ökade invandringen år 2006 kan vara den tillfälliga asyllagen. Lagen gällde under perioden 15 november 2005 till 31 mars 2006, men alla ärenden kunde inte prövas under denna period, utan arbetet fortsatte under stora delar av året.

Liksom tidigare år var den största enskilda invandrargruppen svenska medborgare, 16 procent av den totala invandringen. Därefter kom irakiska medborgare med 11 procent. Invandringen av svenska medborgare ökade med 10 procent medan invandringen av irakiska medborgare ökade med hela 269 procent jämfört med 2005.

De två nästföljande länderna i storleksordning var Polen och Danmark. Även de hade en större invandring än föregående år.

### Utflyttningen ökade

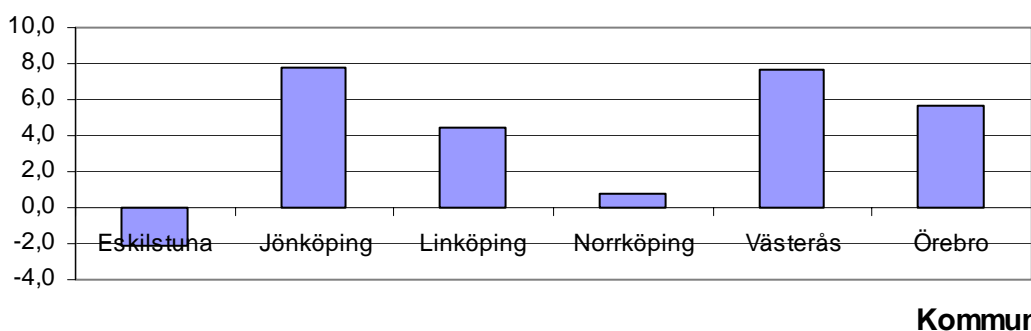
Även utvandringen från Sverige ökade kraftigt. Under år 2006 utvandrade 44 908 personer, en ökning med 18 procent jämfört med året innan. För att hitta en antalsmässigt högre utvandring måste vi leta oss tillbaka till år 1892. Då utvandrade 45 504 personer. Majoriteten var liksom föregående år svenska medborgare följt av finska, danska och norska medborgare.

Utflyttningen från Norrköping var år 2006 var 4 631 personer vilket var 36 personer fler än 2005, en ökning med 0,8 procent. Det var tredje året i rad som utflyttningen ökade.

Av de jämförbara kommunerna har samtliga förutom Eskilstuna haft en ökning av antalet utflyttare, under 2006 jämfört med år 2005. Se diagram och tabell 10 i bilagan.

### Procentuell förändring av antal utflyttade 2006 jämfört med 2005, Norrköping och fem jämförda kommuner

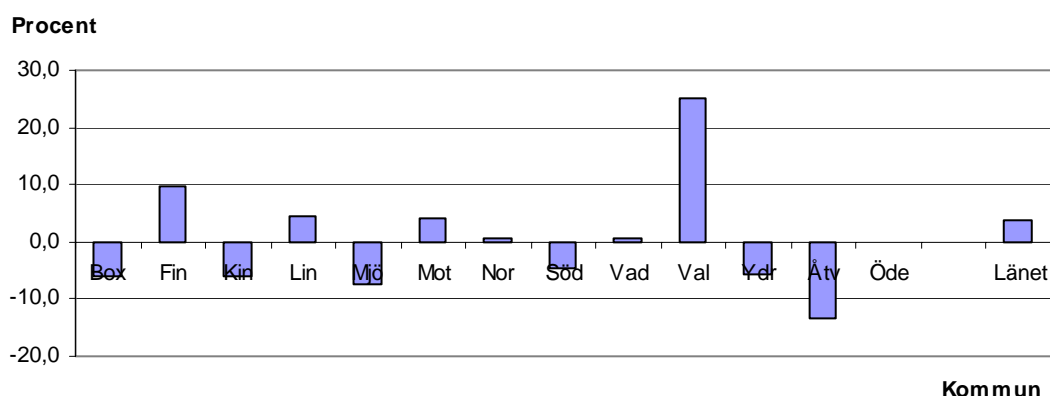
Procent



Källa: Statistiska centralbyrån

I Östergötland totalt har utflyttningen ökat med 3,9 procent, 460 personer, mellan 2005 och 2006. Den största absoluta ökningen har skett i Linköping, som ökade sin utflyttning med 318 personer. I relativa tal var det Valdemarsvik som ökade sin utflyttning mest, med 25 procent. Det motsvarade 124 personer. Åtvidaberg hade den största minskningen med 70 färre utflyttade personer, 13,3 procent, än 2005. Se diagram och tabell 11 i bilagan.

## Procentuell förändring av antalet utflyttade i Östergötlands kommuner och länet år 2006 jämfört med 2005



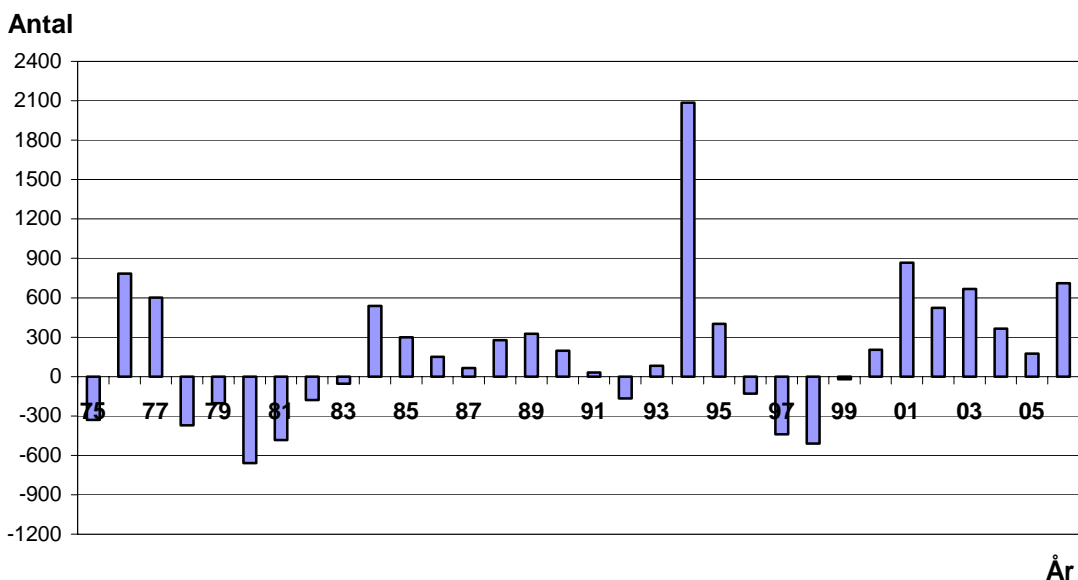
Källa: Statistiska centralbyrån

## Flyttnettot fortfarande positivt

Flyttnettot för Norrköping år 2006 var +711 personer, det vill säga så många fler flyttade till Norrköping under året än det var som flyttade från kommunen. Det är en ökning med 536 personer från år 2005. År 1999 var Norrköpings flyttningsnetto negativt, -21 personer. Sedan vände det och från och med år 2000 har det varit positivt.

Diagrammet nedan visar flyttnettot under åren 1974 – 2006.

## Flyttnetto 1974 - 2006, Norrköping

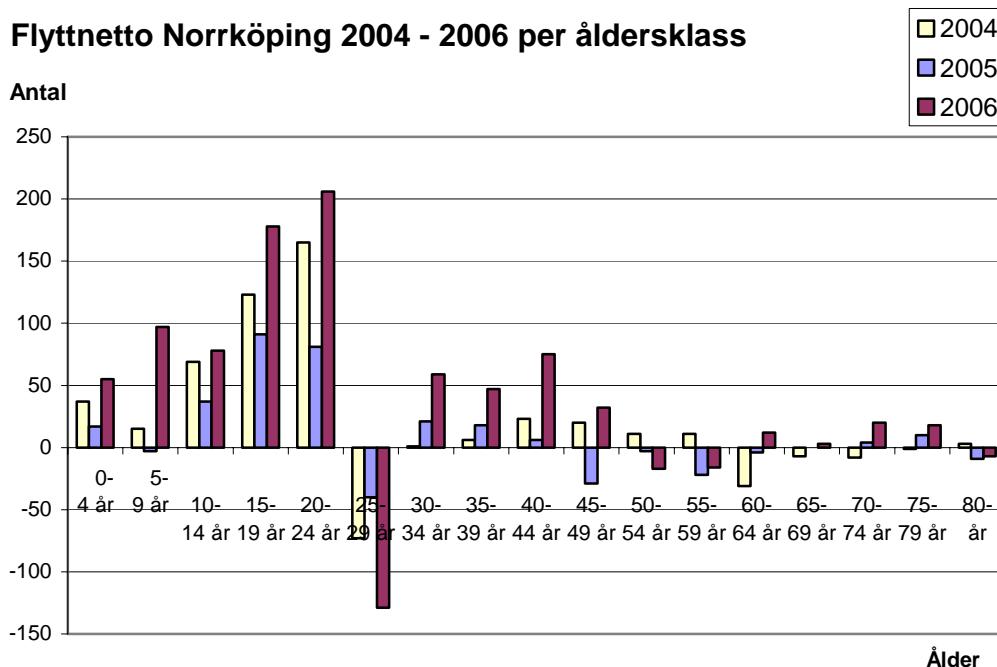


Källa: Statistiska centralbyrån

Benägenheten att flytta är mycket olika för olika åldrar. Rörligheten är större för unga vuxna. Om man delar in flyttarna i femårsklasser så är det åldersgruppen 20 - 24 år som flyttar mest. 26 procent av inflyttarna under 2006 var mellan 20 och 24 år.

Det motsvarade 1 389 personer. Samma period var 25,5 procent, 1 183 personer, av utflyttarna i den åldersgruppen. Tittar man på flyttnettot så är det också störst för den åldersgruppen, det vill säga åldersgruppen 20 - 24 år är den åldersgrupp i Norrköping som ökade mest på grund av flyttningar år 2006. Näst högst flyttnetto hade åldersgruppen 15 - 19 år. Se diagram nedan samt tabell 12 i tabellbilagan.

### Flyttnetto Norrköping 2004 - 2006 per åldersklass



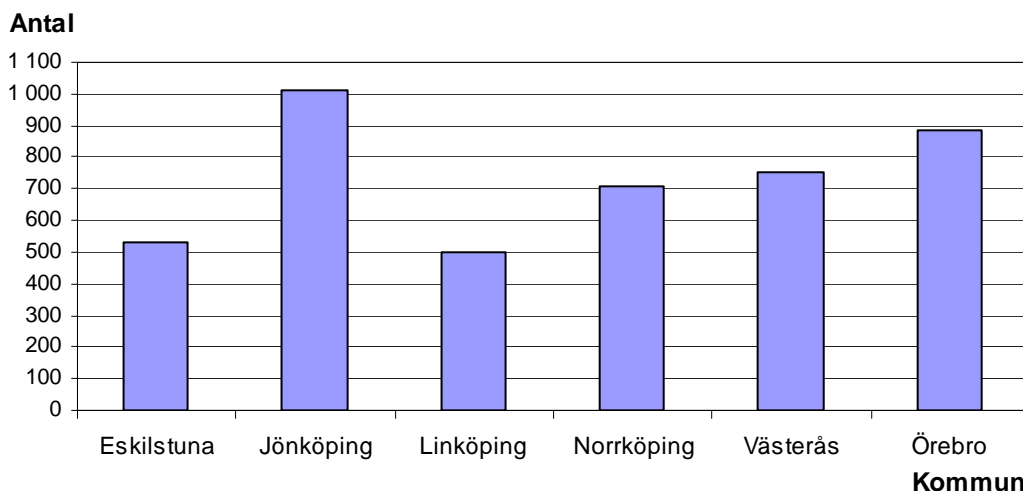
Källa: Statistiska centralbyrån

Flyttnettot i åldersgrupperna 0 – 24 år var positivt för Norrköping. Åldersgruppen 25 – 29 år hade ett negativt flyttnetto, -129. Det var tredje året i rad. En förklaring till det negativa flyttnettot i den här åldersgruppen kan vara att studenter, som är klara med sin utbildning i Norrköping, flyttar till andra orter för arbete. För åldersgrupperna mellan 30 och 49 år var flyttnettot positivt. Det sammantagna flyttnettot för personer 50 år och äldre var +13 personer.

Av de fem, relativt jämnstora, jämförbara kommunerna var det Linköping och Eskilstuna, som hade lägst flyttnetto 200, +501 personer respektive +533. Alla kommuner ökade sitt flyttnetto mellan åren 2005 och 2006. Jönköping hade högst flyttnetto av de jämförbara kommunerna med +1 013 personer. Se diagram nedan och tabell 13 i bilagan.



## Flyttnetto 2006 för Norrköping och fem jämförbara kommuner

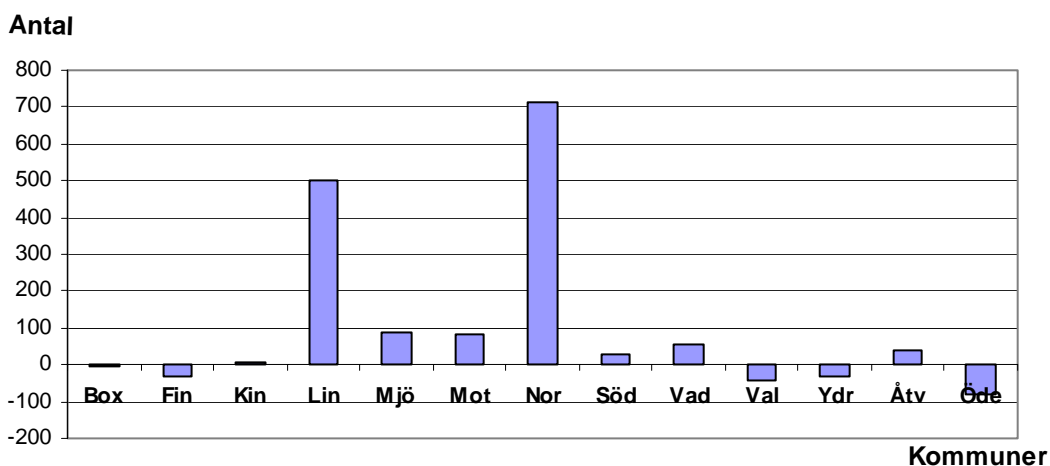


Källa: Statistiska centralbyrån

Östergötland i sin helhet hade år 2006 ett positivt flyttningsnetto, +1 314 personer. Det var en ökning med 1 039 personer sedan 2005.

Åtta av kommunerna i länet hade positiva flyttnetton, Norrköping hade högst med +711 personer. Boxholm, Finspång, Valdemarsvik, Ydre och Ödeshög hade negativa flyttningsnetton. Se diagram nedan och tabell 14 i bilagan.

## Flyttnetto 2006, kommunerna i Östergötland



Källa: Statistiska centralbyrån

### Kommunförkortningar i diagrammet:

Box	Boxholm	Mjö	Mjölby	Vad	Vadstena
Fin	Finspång	Mot	Motala	Val	Valdemarsvik
Kin	Kinda	Nor	Norrköping	Ydr	Ydre
Lin	Linköping	Söd	Söderköping	Åtv	Åtvidaberg
				Öde	Ödeshög

Av de 5 342 personer som flyttade in till Norrköping under år 2006 kom 30 procent från någon av de andra kommunerna i Östergötland. Cirka 55 procent kom från

kommuner i övriga Sverige och drygt 15 procent kom från utlandet. Kommuner med stor inflyttning till Norrköping var Linköping, Söderköping, Finspång, Stockholm, Valdemarsvik, Göteborg, Katrineholm och Nyköping.

Av de 4 631 utflyttarna från Norrköping år 2006 flyttade knappt 30 procent till en annan kommun i Östergötland, cirka 63 procent till någon annan kommun i övriga Sverige och 7 procent till utlandet. Stora inflyttningskommuner är ofta också stora utflyttningskommuner. Många flyttade till kommuner som Linköping, Stockholm, Söderköping, Finspång, Göteborg, Valdemarsvik, Nyköping, Valdemarsvik och Uppsala.

Mot de flesta kommuner som direkt angränsar mot Norrköping hade kommunen ett positivt flyttningsnetto. Det gäller kommunerna Söderköping, Finspång, Katrineholm och Nyköping. Mot Linköping, var dock flyttnettot negativt, -1 personer.

Flyttnettot för Östergötland är positivt tack vare inflyttning från utlandet. Tabell 15 i bilagan visar flyttningsförändringarna för Östergötlands kommuner, länet och riket år 2006.

## Folkmängdsutveckling för olika åldrar

Befolkningsökningen i Norrköping mellan åren 2005 och 2006 var totalt 821 personer. Förändringen över ålder mellan de två åren fördelade sig mycket ojämnt, vissa åldersgrupper har till och med haft en kraftig minskning, se tabell nedan.

### Folkmängd efter ålder i Norrköping den 31 december 2002, 2003, 2004, 2005 och 2006

Ålder						Befolkningsförändring
	2002	2003	2004	2005	2006 mellan åren 2005 – 2006	
0	1 267	1 318	1 378	1 399	1 430	31
1-5	6 352	6 323	6 381	6 545	6 748	203
6	1 309	1 304	1 288	1 223	1 288	65
7-9	4 671	4 346	4 118	3 939	3 876	-63
10-12	5 180	5 052	4 936	4 762	4 445	-317
13-15	4 786	5 172	5 288	5 279	5 172	-107
16-18	4 280	4 510	4 743	4 908	5 296	388
19	1 418	1 441	1 512	1 616	1 624	8
20-24	8 216	8 167	8 130	7 954	8 070	116
25-29	8 147	8 101	7 896	8 032	8 064	32
30-44	25 069	25 164	25 385	25 399	25 569	170
45-64	31 483	31 901	32 029	32 208	32 336	128
65-69	5 195	5 332	5 557	5 665	5 803	138
70-74	4 849	4 759	4 686	4 648	4 727	79
75-79	4 592	4 453	4 368	4 302	4 243	-59
80-84	3 647	3 746	3 788	3 683	3 540	-143
85-89	1 957	1 962	1 967	2 112	2 250	138
90-	885	920	960	968	982	14
Totalt	123 303	123 971	124 410	124 642	125 463	821

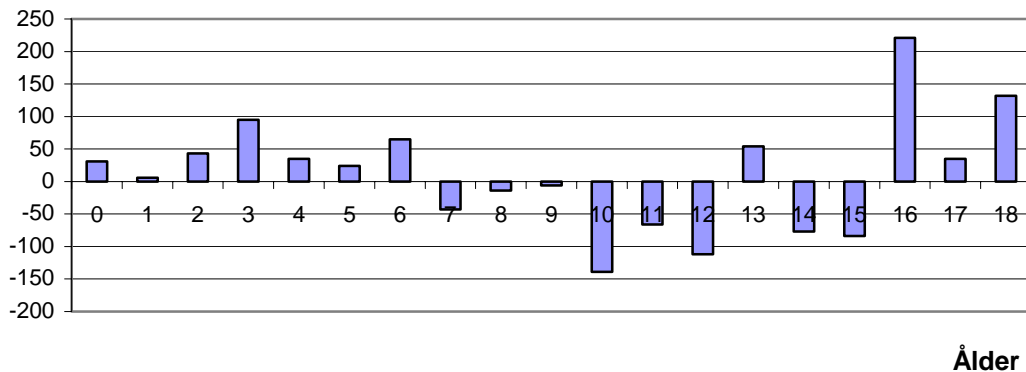
Källa: Statistiska centralbyrån

Antal 0-åringar ökade med 31 barn mellan åren 2005 och 2006. Ökningen är högre än det ökade antalet levande födda, som var 19 barn. Det beror på att flyttnettot för 0-åringar var positivt, det vill säga det flyttade in fler föräldrar med små barn till Norrköping under 2006 än antalet som flyttade ut. Antalet barn i förskoleåldern samt i 6-åringar ökade med 203 respektive 65 barn och antalet kommer troligen att fortsätta öka under åren framöver.

Antalet barn i åldern 7 –15 år, vilka till största del återfinns i årskurserna 1 – 9 i grundskolan, minskade med nästan 480 barn mellan åren. Antalet ungdomar i gymnasieåldern har däremot ökat med 388 ungdomar. Sådana förändringar i åldersgrupperna kräver en flexibilitet i skolsystemet. Se diagrammet nedan.

## Befolkningsförändringar mellan åren 2005 och 2006 för åldrarna 0 - 18 år, i ettårsklasser, Norrköping

Antal



Källa: Statistiska centralbyrån

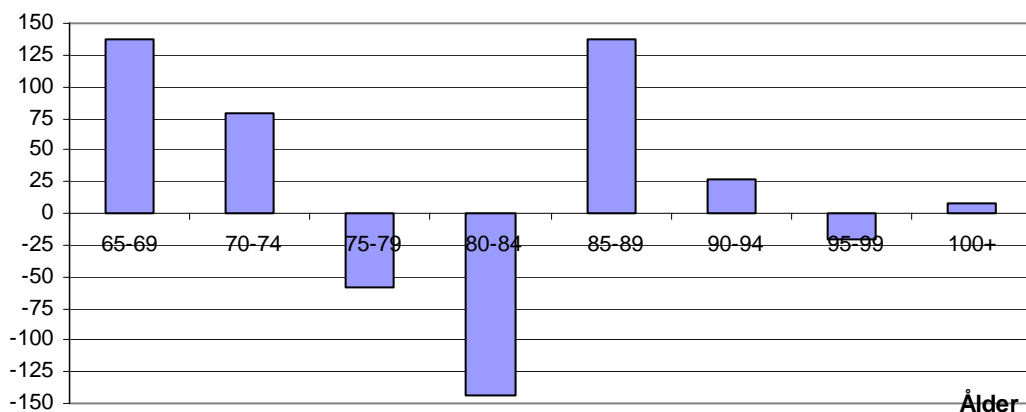
Antalet vuxna invånare i så kallad yrkesaktiv ålder, det vill säga 20 – 64 år, har ökat med 450 personer.

Det totala antalet 65 år och äldre har ökat med 167 personer. Den yngre gruppen, 65 – 74 år har ökat, medan åldersgruppen 75 – 84 år har minskat med drygt 200 personer. Antalet personer 85 år och över har ökat med 152 personer.

Befolkningsförändringar per femårsklass i den äldre gruppen, 65 år och däröver, visas i diagrammet nedan.

## Befolkningsförändringar mellan åren 2005 och 2006 för åldrarna 65 och däröver, i femårsklasser, Norrköping

Antal

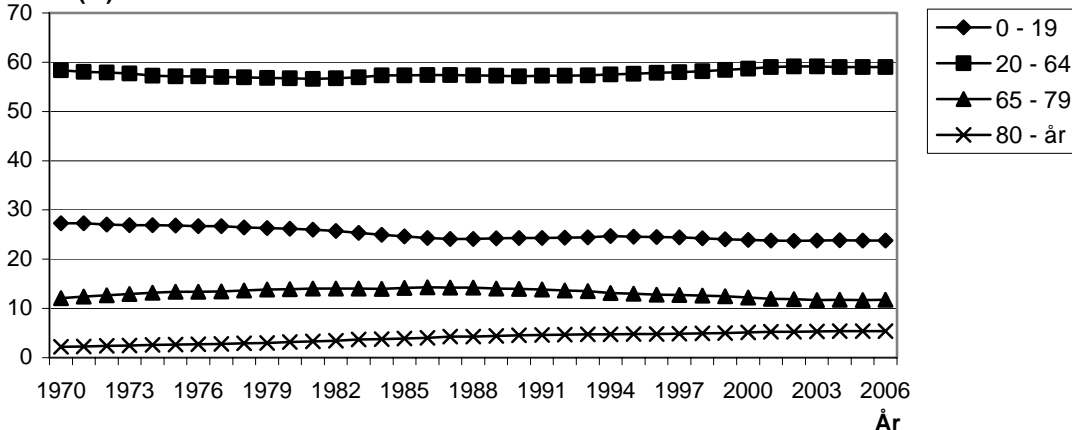


Källa: Statistiska centralbyrån.

Sett i ett längre perspektiv har befolkningsförändringar givit stora skillnader i befolkningens fördelning på åldersgrupper. Diagrammet nedan och tabell 16 i bilagan visar barn och ungdomar (0 – 19 år), vuxna i förvärvsaktiv ålder (20 – 64 år), yngre äldre (65 – 79 år) samt äldre äldre (80 – år) som andelar av den totala folkmängden.

## Andel av Norrköpings befolkning i åldersgrupper 1970 - 2006

Andel (%)



Källa: Statistiska centralbyrån

Man kan konstatera att andelen barn och ungdomar av befolkningen har minskat under perioden 1970 – 2006 från 27 procent till knappt 24 procent. Andelen i förvärvsaktiv ålder minskade något för att sedan stiga till knappt 60 procent igen. Andelen yngre äldre ökade först, för att sedan minska till knappt 12 procent igen. Andelen äldre äldre, det vill säga invånare från 80 år och uppåt, har ökat från 2 procent till drygt 5 procent. Andelen äldre äldre har alltså mer än fördubblats under perioden 1970 – 2006.

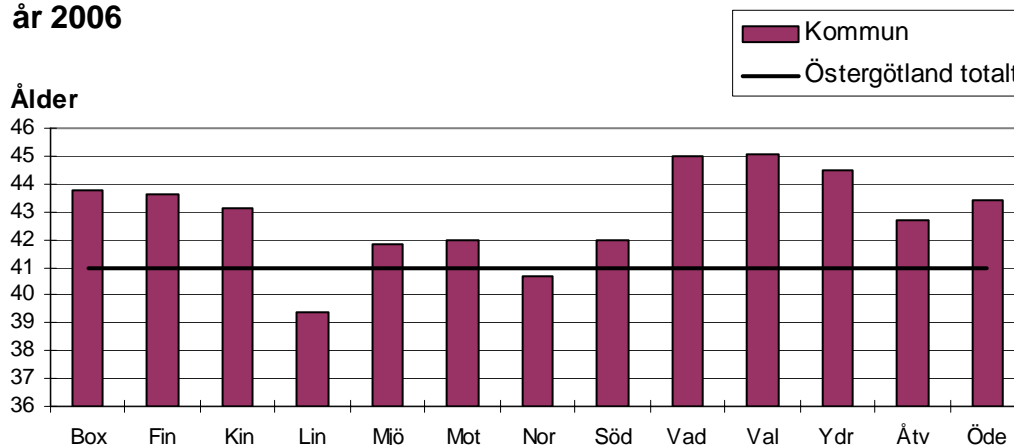
Ser man några årtionden framåt i tiden kommer andelen äldre, 65 år och däröver, fortsätta öka. Det gäller inte bara i Norrköping utan i hela riket. Det innebär också att andelen i åldern 20 - 64 år, det vill säga den grupp som till stor del förvärvsarbetar, kommer att minska. Detta innebär i sin tur att försörjningsbördan kommer att öka, det vill säga att de förvärvsaktiva kommer att behöva försörja allt fler.

### Befolkningens medelålder

Medelåldern för norrköpingsbor år 2006 var 42,0 år för kvinnor och 39,4 år för männen. Det är en liten ökning med 0,1 år för männen och oförändrat för kvinnorna jämfört med året innan. Medelåldern för könen ihop var 40,7 år.

För Östergötlands län totalt var medelåldern år 2006, 41 år. Norrköping hade den näst lägsta medelåldern för kommuner inom länet. Se diagrammet nedan. Observera att y-axeln inte börjar på värdet 0 år.

## Medelåldern i Östergötlands län och dess kommuner år 2006



Källa: Statistiska centralbyrån

Not: Observera att skalan på y-axeln inte börjar på värdet 0.

Lägst medelålder bland kommunerna inom länet år 2006 hade Linköping med 39,4 år. Högst medelålder hade Valdemarsvik med 45,1 år.

## Folkmängdsutveckling i olika delar av kommunen

Den totala folkökningen i Norrköping under år 2006 på 821 personer fördelar sig olika mellan olika delar av kommunen.

I tabellen nedan redovisas folkmängden i Norrköpings tätort, övriga tätorter och landsbygden för åren 2002 – 2006. Indelningen är gjord utifrån de statistikområden som finns i Norrköpings kommun och är inte helt jämförbar med Statistiska centralbyråns indelning i tätorter.

### Folkmängd i olika delar av Norrköping åren 2002 – 2006, avser den 31 december respektive år

Geografiskt område	Folkmängd					Befolkningsförändring 2005 – 2006
	2002	2003	2004	2005	2006	
Norrköpings tätort	88 225	88 590	88 662	88 378	88 955	577
Övriga tätorter	21 413	21 510	21 613	21 904	21 990	86
Landsbygd	13 369	13 549	13 771	13 969	14 148	179
Övrigt	296	322	364	391	370	-21
<b>Summa</b>	<b>123 303</b>	<b>123 971</b>	<b>124 410</b>	<b>124 642</b>	<b>125 463</b>	<b>821</b>

Källa: Statistiska centralbyrån. Indelning i geografiska områden gjord av Planeringskontoret, Norrköpings kommun. "Övrigt" avser personer som inte har kunnat hänföras till något geografiskt område.

Samtliga områden i Norrköping, förutom "övrigt", har under 2006 ökat sin folkmängd. Ökningen är störst för Norrköpings tätort, +577 personer. Procentuellt sett är ökningen störst för landsbygden med +1,3 procent.

Tabellerna 17 – 19 i bilagan visar förändringarna i de olika geografiska områdena, Norrköpings tätort, övriga tätorter samt landsbygd, fördelat i åldersgrupper.

Tabell 20 i bilagan redovisar folkmängdsutvecklingen i stadsdelar och delområden på landsbygden inom Norrköping.

## Prognos och faktiskt antal år 2006

### Befolkningsprognosen gav en för låg skattning av folkmängden 2006

I slutet av januari 2006 gjordes en folkmängdsberäkning för Norrköping för perioden 2006 – 2014. Det är en beräkning av den framtida folkmängden som används framför allt i kommunens budgetarbete. I maj 2006 gjordes den officiella befolkningsprognosen för Norrköping för kommunen totalt och för delområden inom kommunens gränser.

Befolkningsprognosen som gjordes i maj månad år 2006 gav en underskattning av folkmängden med 425 personer. Vid tidpunkten för beräkningarna av folkmängden gjordes jämförelser för årets första månader med utvecklingen under tidigare år. Dessa jämförelser pekade på en svag befolkningsökning under året och befolkningsprognosen antog en folkmängdsökning med knappt 400 personer under år 2006. Vilket alltså inte blev fallet då folkökningen under år 2006 blev 821 personer. Se tabell nedan.

### Faktisk folkmängd och befolkningsförändringar i Norrköping år 2006 samt resultat från befolkningsprognosen för år 2006

	<i>Faktiskt antal</i> <i>år 2006</i>	<i>Befolknings-</i> <i>prognosen</i> <i>2006</i>	<i>Skillnad</i> <i>befolkningsprognos och</i> <i>faktiskt antal</i>
Antal födda	1 423	1 339	-84
Antal döda	1 308	1 344	36
Födelsenetto	115	-5	-120
Antal inflyttare	5 342	5 600	258
Antal utflyttare	4 631	5 200	569
Flyttningsnetto	711	400	-311
Folkökning	821	396	-425
Folkmängd 31 dec 2006	125 463	125 038	-425

*Källa: Statistiska centralbyrån (faktiskt antal), Planeringskontoret, Norrköpings kommun (övrigt)*

Antalet födda barn underskattades med 84 barn i befolkningsprognosen. Antalet döda skattades bättre, antalet överskattades med 36 personer. Det gav sammantaget ett födelsenetto som underskattades med –120 personer.

Flyttnettot, det vill säga antalet inflyttare minus antalet utflyttare, underskattades med 311 personer. Både antalet inflyttare och antalet utflyttare överskattades i befolkningsprognosen. Se uppgifter i tabellen ovan.

Även om antalet flyttningar överskattades i prognosen 2006, var det så att antalet flyttningar ökade mellan år 2005 och år 2006. År 2005 flyttade 4 770 personer till Norrköping, år 2006 var antalet 5 342 personer. Antalet utflyttare ökade något i jämförelse mellan år 2005 och 2006. År 2005 flyttade 4 595 personer från kommunen, år 2006 var motsvarande antal 4 631 personer.

Folkökningen på 821 personer under år 2006 beror till största del på positivt flyttnetto, +711 personer. Det vill säga 711 fler personer flyttade in till kommunen än antalet som flyttade från kommunen under år 2006. 515 av detta överskott var flyttnetto mot utlandet. Det relativt sett höga positiva flyttnettot mot utlandet beror till del på att fler flyktingar än tidigare har fått uppehållstillstånd och blivit folkbokförda. Orsaken är den tillfälliga asyllagen. Under år 2006 kom över 600 flyktingar till Norrköping, en fyrdubbling jämfört med året innan. I underlaget för befolkningsprognosen 2006 fanns antaganden om ett ökat antal uppehållstillstånd med omkring 350 personer.

Skillnaderna mellan faktiskt antal och befolkningsprognosen varierar i olika åldersgrupper. Tabellen nedan visar folkmängden år 2006 i åldersgrupper.

**Folkmängd per åldersgrupp; faktiskt antal, enligt folkmängdsberäkningen respektive befolkningsprognos i Norrköping 2006**

Ålder	Faktiskt antal år 2006	Folkmängd enligt folkmängds- beräkningen 2006	Folkmängd enligt befolknings- prognosen 2006	Skillnad mellan
				befolkningsprognos och faktiskt antal 2006
0	1 430	1 384	1 341	-89
1-5	6 748	6 698	6 686	-62
6	1 288	1 266	1 267	-21
7-9	3 876	3 845	3 854	-22
10-12	4 445	4 418	4 434	-11
13-15	5 172	5 146	5 155	-17
16-18	5 296	5 257	5 269	-27
19	1 624	1 608	1 619	-5
20-24	8 070	7 941	8 069	-1
25-64	65 969	65 849	65 844	-125
65-69	5 803	5 821	5 820	17
70-74	4 727	4 714	4 712	-15
75-79	4 243	4 247	4 247	4
80-84	3 540	3 510	3 508	-32
85-89	2 250	2 227	2 225	-25
90-	982	993	987	5
<b>Totalt</b>	<b>125 463</b>	<b>124 924</b>	<b>125 038</b>	<b>-425</b>

*Källa: Statistiska centralbyrån (faktiskt antal år 2006), Norrköpings kommun (övrigt).*

Befolkningsprognosen underskattade den faktiska folkmängden med 425 personer, varav en stor del var underskattning av antalet barn och unga. Detta beror dels på att det totala flyttnettot underskattades, men också att åldersfördelningarna för in- och utflyttare förändrades under 2006 i jämförelse med de åldersfördelningar som



användes i beräkningarna. Barnfamiljerna ökade i Norrköping på grund av positivt flyttnetto år 2006.

Antalet 0-åringar, som främst beror på antagande om antal födda, underskattades med 89 barn i befolkningsprognosen.

Antalet i åldersgrupperna 1 – 5 år underskattades med 62 barn, medan antalet barn i skolåldern, 6 till 15 år, underskattades med 71 barn.

Antalet ungdomar i åldern 16 – 18 år underskattades med 21 personer.

Befolkningsprognosen skattade antalet unga vuxna, 19 – 24 år, väl. Antalet underskattades med 6 personer.

I den stora åldersgruppen 25 - 64 år underskattades folkmängden med 125 personer.

Antalet personer 65 år och över underskattades i prognosen med 46 personer. Underskattningen beror främst på att antalet döda överskattades, viss underskattning gjordes på flyttnettot för åldersgruppen.

## **Källor**

Befolkningsstatistik från Statistiska centralbyrån, uppgifter från databaser (SSDB), samt beställd statistik. [www.scb.se](http://www.scb.se)

Folkmängd i hela riket, länen och kommunerna 31 december 2006, statistiskt meddelande BE12SM0701. Statistiska centralbyrån

Befolkningsprognos 2006 – 2010 med utblick mot år 2015, Norrköpingsfakta 2006:7

## Tabellbilaga

**Tabell 1**

**Folkmängd i Norrköping 31 december 1970 – 2006**

År	Folkmängd	År	Folkmängd	År	Folkmängd
1970	120 959	1985	118 567	2000	122 199
1971	121 262	1986	118 801	2001	122 896
1972	120 778	1987	119 001	2002	123 303
1973	120 341	1988	119 370	2003	123 971
1974	119 470	1989	119 921	2004	124 410
1975	119 169	1990	120 522	2005	124 642
1976	119 967	1991	120 756	2006	125 463
1977	120 647	1992	120 798		
1978	120 251	1993	121 028		
1979	119 993	1994	123 240		
1980	119 238	1995	123 795		
1981	118 626	1996	123 531		
1982	118 236	1997	123 049		
1983	118 064	1998	122 415		
1984	118 451	1999	122 212		

Källa: Statistiska centralbyrån

**Tabell 2**

**Antal levande födda i Norrköping och fem jämförda kommuner samt riket 2000 – 2006**

Område	2000	2001	2002	2003	2004	2005	2006
Eskilstuna	873	876	927	942	923	968	1 055
Jönköping	1 233	1 224	1 297	1 325	1 423	1 370	1 468
Linköping	1 332	1 404	1 491	1 539	1 553	1 621	1 672
Norrköping	1 216	1 225	1 283	1 318	1 373	1 404	1 423
Västerås	1 270	1 299	1 379	1 487	1 485	1 495	1 521
Örebro	1 382	1 310	1 360	1 431	1 465	1 467	1 541
<b>Riket totalt</b>	<b>90 441</b>	<b>91 466</b>	<b>95 815</b>	<b>99 157</b>	<b>100 928</b>	<b>101 346</b>	<b>105 913</b>

Källa: Statistiska centralbyrån

**Tabell 3**

**Antal döda i Norrköping och fem jämförda kommuner samt riket 2000 – 2006**

Område	2000	2001	2002	2003	2004	2005	2006
Eskilstuna	988	1 055	983	897	956	969	971
Jönköping	1 219	1 218	1 229	1 226	1 247	1 229	1 250
Linköping	1 150	1 201	1 190	1 199	1 285	1 227	1 232
Norrköping	1 418	1 393	1 389	1 313	1 297	1 340	1 308
Västerås	1 260	1 214	1 272	1 220	1 231	1 305	1 281
Örebro	1 341	1 287	1 409	1 273	1 256	1 222	1 178
<b>Riket totalt</b>	<b>93 461</b>	<b>93 752</b>	<b>95 009</b>	<b>92 961</b>	<b>90 532</b>	<b>91 710</b>	<b>91 177</b>

Källa: Statistiska centralbyrån

**Tabell 4**  
**Antal levande födda i Östergötlands kommuner**  
**samt länet 2000 - 2006**

Område	2000	2001	2002	2003	2004	2005	2006
Boxholm	49	46	50	41	37	38	42
Finspång	210	176	185	196	182	183	198
Kinda	93	79	86	95	103	80	95
Linköping	1 332	1 404	1 491	1 539	1 553	1 621	1 672
Mjölby	255	198	242	236	256	253	268
Motala	387	405	406	443	381	408	427
Norrköping	1 216	1 225	1 283	1 318	1 373	1 404	1 423
Söderköping	117	114	133	126	120	124	114
Vadstena	63	56	61	79	64	68	50
Valdemarsvik	70	60	71	46	69	72	64
Ydre	37	31	33	23	36	33	31
Åtvidaberg	115	104	112	95	107	95	130
Ödeshög	46	42	51	55	60	51	61
<b>Östergötland</b>	<b>3 990</b>	<b>3 940</b>	<b>4 204</b>	<b>4 292</b>	<b>4 341</b>	<b>4 430</b>	<b>4 575</b>

*Källa: Statistiska centralbyrån*

**Tabell 5**  
**Antal döda i Östergötlands kommuner**  
**samt länet 2000 - 2006**

	2000	2001	2002	2003	2004	2005	2006
Boxholm	78	55	79	56	65	44	54
Finspång	215	244	243	259	222	247	242
Kinda	130	100	137	137	114	116	127
Linköping	1 150	1 201	1 190	1 199	1 285	1 227	1 232
Mjölby	306	271	291	315	247	283	266
Motala	464	507	523	524	496	467	459
Norrköping	1 418	1 393	1 389	1 313	1 297	1 340	1 308
Söderköping	133	135	143	106	129	149	117
Vadstena	114	95	98	104	77	117	90
Valdemarsvik	118	124	97	106	109	118	102
Ydre	47	68	54	60	40	50	45
Åtvidaberg	148	138	144	133	127	140	119
Ödeshög	79	59	85	85	69	76	61
<b>Östergötland</b>	<b>4 400</b>	<b>4 390</b>	<b>4 473</b>	<b>4 397</b>	<b>4 277</b>	<b>4 374</b>	<b>4 222</b>

*Källa: Statistiska centralbyrån*

**Tabell 6**  
**Födelsenetto i Norrköping och**  
**fem jämförda kommuner samt**  
**riket 2002 – 2006**

Område	2002	2003	2004	2005	2006
Eskilstuna	-56	45	-33	-1	84
Jönköping	68	99	176	141	218
Linköping	301	340	268	394	440
Norrköping	-106	5	76	64	115
Västerås	107	267	254	190	240
Örebro	-49	158	209	245	363
<b>Riket totalt</b>	<b>806</b>	<b>6 196</b>	<b>10 396</b>	<b>9 636</b>	<b>14 736</b>

*Källa: Statistiska centralbyrån*

**Tabell 7**  
**Födelsenetto i Östergötlands kommuner**  
**samt länet 2002 – 2006**

Område	2002	2003	2004	2005	2006
Boxholm	-29	-15	-28	-6	-12
Finspång	-58	-63	-40	-64	-44
Kinda	-51	-42	-11	-36	-32
Linköping	301	340	268	394	440
Mjölby	-49	-79	9	-30	2
Motala	-117	-81	-115	-59	-32
Norrköping	-106	5	76	64	115
Söderköping	-10	20	-9	-25	-3
Vadstena	-37	-25	-13	-49	-40
Valdemarsvik	-26	-60	-40	-46	-38
Ydre	-21	-37	-4	-17	-14
Åtvidaberg	-32	-38	-20	-45	11
Ödeshög	-34	-30	-9	-25	0
<b>Östergötland</b>	<b>-269</b>	<b>-105</b>	<b>64</b>	<b>56</b>	<b>353</b>

*Källa: Statistiska centralbyrån*

**Tabell 8**  
**Antal inflyttade till Norrköping och fem**  
**jämförda kommuner samt riket 2000 – 2006**

	2000	2001	2002	2003	2004	2005	2006
Eskilstuna	3 470	3 811	3 940	3 739	3 492	3 575	3 569
Jönköping	5 198	5 096	4 979	4 971	5 021	5 510	5 975
Linköping	7 234	7 360	7 208	7 320	7 119	7 537	8 019
Norrköping	4 604	4 870	4 760	4 789	4 687	4 770	5 342
Västerås	5 735	5 916	5 583	5 505	5 536	5 671	6 063
Örebro	6 420	6 263	6 238	6 179	6 188	6 300	6 995
<b>Riket totalt</b>	<b>58 659</b>	<b>60 795</b>	<b>64 087</b>	<b>63 795</b>	<b>62 028</b>	<b>65 229</b>	<b>95 750</b>

*Källa: Statistiska centralbyrån*

**Tabell 9**  
**Antal inflyttade till Östergötlands kommuner**  
**samt länet 2000 - 2006**

Område	2000	2001	2002	2003	2004	2005	2006
Boxholm	193	246	249	277	249	247	264
Finspång	658	661	724	675	716	777	866
Kinda	461	415	364	384	386	435	385
Linköping	7 234	7 360	7 208	7 320	7 119	7 537	8 019
Mjölby	930	1 138	990	1 144	1 160	1 138	1 174
Motala	1 511	1 578	1 453	1 425	1 489	1 375	1 601
Norrköping	4 604	4 870	4 760	4 789	4 687	4 770	5 342
Söderköping	835	713	874	774	811	708	750
Vadstena	409	375	398	333	362	377	419
Valdemarsvik	421	354	391	450	401	505	576
Ydre	168	166	151	168	140	203	173
Åtvidaberg	419	454	498	452	492	481	498
Ödeshög	265	275	263	246	280	338	235
<b>Östergötland</b>	<b>11 784</b>	<b>12 306</b>	<b>12 074</b>	<b>12 090</b>	<b>11 806</b>	<b>12 049</b>	<b>13 548</b>

*Källa: Statistiska centralbyrån*

**Tabell 10**  
**Antal utflyttade från Norrköping och fem**  
**jämförda kommuner samt riket 2000 – 2006**

Område	2000	2001	2002	2003	2004	2005	2006
Eskilstuna	3 081	2 905	2 929	3 175	2 986	3 103	3 036
Jönköping	4 452	4 300	4 358	4 309	4 602	4 603	4 962
Linköping	6 741	6 696	6 483	6 505	6 706	7 200	7 518
Norrköping	4 401	4 004	4 237	4 123	4 323	4 595	4 631
Västerås	4 842	4 534	4 604	4 684	4 761	4 934	5 310
Örebro	5 746	5 624	5 545	5 567	5 711	5 787	6 113
<b>Riket totalt</b>	<b>34 091</b>	<b>32 141</b>	<b>33 009</b>	<b>35 023</b>	<b>36 586</b>	<b>38 118</b>	<b>44 908</b>

*Källa: Statistiska centralbyrån*

**Tabell 11**  
**Antal utflyttade från Östergötlands kommuner**  
**samt länet 2000 – 2006**

Område	2000	2001	2002	2003	2004	2005	2006
Boxholm	241	244	253	245	243	285	268
Finspång	856	792	739	766	730	816	896
Kinda	400	427	395	375	401	404	380
Linköping	6 741	6 696	6 483	6 505	6 706	7 200	7 518
Mjölby	1 005	1 010	997	1 027	1 034	1 175	1 087
Motala	1 444	1 482	1 424	1 408	1 329	1 463	1 521
Norrköping	4 401	4 004	4 237	4 123	4 323	4 595	4 631
Söderköping	846	696	791	722	791	759	724
Vadstena	353	372	359	354	370	364	366
Valdemarsvik	424	404	359	424	397	496	620
Ydre	179	213	174	194	185	215	203
Åtvidaberg	492	473	476	483	472	527	457
Ödeshög	271	325	281	256	278	317	317
<b>Östergötland</b>	<b>11 329</b>	<b>10 839</b>	<b>10 719</b>	<b>10 535</b>	<b>10 773</b>	<b>11 774</b>	<b>12 234</b>

Källa: Statistiska centralbyrån

**Tabell 12**  
**In- och utflyttning samt flyttnetto i**  
**åldersklasser, Norrköping 2006**

Ålderklass	Inflyttade	Utflyttade	Flyttnetto
0-4	281	226	55
5-9	223	126	97
10-14	215	137	78
15-19	439	261	178
20-24	1389	1183	206
25-29	934	1063	-129
30-34	553	494	59
35-39	308	261	47
40-44	268	193	75
45-49	185	153	32
50-54	137	154	-17
55-59	107	123	-16
60-64	120	108	12
65-69	68	65	3
70-74	52	32	20
75-79	34	16	18
80-84	19	19	0
85-89	7	12	-5
90-94	2	3	-1
95-99	1	1	0
100+	0	1	-1
<b>Totalt</b>	<b>5342</b>	<b>4631</b>	<b>711</b>

Källa: Statistiska centralbyrån

**Tabell 13**  
**Flyttningsnetto i Norrköping och fem**  
**jämförda kommuner samt riket 2000 – 2006**

Område	2000	2001	2002	2003	2004	2005	2006
Eskilstuna	389	906	1 011	564	506	472	533
Jönköping	746	796	621	662	419	907	1 013
Linköping	493	664	725	815	413	337	501
Norrköping	203	866	523	666	364	175	711
Västerås	893	1 382	979	821	775	737	753
Örebro	674	639	693	612	477	513	882
<b>Riket totalt</b>	<b>24 568</b>	<b>28 654</b>	<b>31 078</b>	<b>28 772</b>	<b>25 442</b>	<b>27 111</b>	<b>50 842</b>

*Källa: Statistiska centralbyrån*

**Tabell 14**  
**Flyttningsnetto i Östergötlands**  
**kommuner samt länet 2000 – 2006**

Område	2000	2001	2002	2003	2004	2005	2006
Boxholm	-48	2	-4	32	6	-38	-4
Finspång	-198	-131	-15	-91	-14	-39	-30
Kinda	61	-12	-31	9	-15	31	5
Linköping	493	664	725	815	413	337	501
Mjölby	-75	128	-7	117	126	-37	87
Motala	67	96	29	17	160	-88	80
Norrköping	203	866	523	666	364	175	711
Söderköping	-11	17	83	52	20	-51	26
Vadstena	56	3	39	-21	-8	13	53
Valdemarsvik	-3	-50	32	26	4	9	-44
Ydre	-11	-47	-23	-26	-45	-12	-30
Åtvidaberg	-73	-19	22	-31	20	-46	41
Ödeshög	-6	-50	-18	-10	2	21	-82
<b>Östergötland</b>	<b>455</b>	<b>1 467</b>	<b>1 355</b>	<b>1 555</b>	<b>1 033</b>	<b>275</b>	<b>1 314</b>

*Källa: Statistiska centralbyrån*



**Tabell 15**  
**Flyttningsförändringar i Östergötlands kommuner samt länet och riket 2006**

Område	Flyttningsnetto totalt	Därav mot egna länet	Övriga Sverige	Utlandet
Boxholm	-4	13	-28	11
Finspång	-30	-74	-80	124
Kinda	5	-12	1	16
Linköping	501	-17	-30	548
Mjölby	87	96	-52	43
Motala	80	14	-83	149
Norrköping	711	234	-38	515
Söderköping	26	-44	53	17
Vadstena	53	25	-2	30
Valdemarsvik	-44	-159	-76	191
Ydre	-30	7	-58	21
Åtvidaberg	41	1	-2	42
Ödeshög	-82	-84	-35	37
Östergötland	1 314	.	-430	1 744
Riket	50 842	.	.	50 842

Källa: Statistiska centralbyrån

**Tabell 16**  
**Andel invånare i Norrköping efter åldersklasser 1970 – 2005 (%)**

Område	1970	1971	1972	1973	1974	1975	1976	1977	1978	1979	1980	1981	1982
0-19	27,3	27,3	27,1	26,9	26,9	26,8	26,7	26,7	26,5	26,3	26,2	26,0	25,7
20-64	58,4	58,1	57,9	57,7	57,3	57,2	57,1	57,0	57,0	56,8	56,7	56,6	56,7
65-79	12,1	12,4	12,7	12,9	13,2	13,4	13,4	13,4	13,7	13,9	13,9	14,1	14,1
80-	2,2	2,3	2,4	2,5	2,6	2,7	2,7	2,8	2,9	3,0	3,2	3,3	3,5
Summa	100	100	100	100	100	100	100	100	100	100	100	100	100

Område	1983	1984	1985	1986	1987	1988	1989	1990	1991	1992	1993	1994	1995
0-19	25,4	24,9	24,6	24,3	24,1	24,1	24,3	24,3	24,3	24,4	24,5	24,7	24,6
20-64	56,9	57,3	57,3	57,4	57,4	57,4	57,3	57,2	57,3	57,3	57,3	57,5	57,7
65-79	14,0	14,0	14,2	14,3	14,2	14,2	14,1	14,0	13,8	13,7	13,5	13,1	13,0
80-	3,7	3,8	3,9	4,1	4,3	4,3	4,4	4,5	4,6	4,7	4,7	4,7	4,8
Summa	100	100	100	100	100	100	100	100	100	100	100	100	100

Område	1996	1997	1998	1999	2000	2001	2002	2003	2004	2005	2006
0-19	24,5	24,4	24,3	24,1	23,9	23,8	23,7	23,8	23,8	23,8	23,8
20-64	57,9	58,0	58,1	58,5	58,7	59,0	59,1	59,2	59,0	59,0	59,0
65-79	12,8	12,7	12,6	12,5	12,2	12,0	11,9	11,7	11,7	11,7	11,8
80-	4,8	4,9	5,0	5,0	5,1	5,2	5,3	5,4	5,4	5,4	5,4
Summa	100	100	100	100	100	100	100	100	100	100	100,0

Källa: Statistiska centralbyrån

**Tabell 17**  
**Norrköpings tätort**  
**Folkmängd den 31 december åren 2001 – 2006**

<i>Ålder</i>	2001	2002	2003	2004	2005	2006	<i>Befolknings- förändring 2005 – 2006</i>
0	865	920	929	961	973	997	24
1-5	4 298	4 212	4 214	4 215	4 275	4 406	131
6	942	870	849	842	780	802	22
7-9	3 126	2 992	2 833	2 668	2 559	2 498	-61
10-12	3 296	3 264	3 186	3 170	3 045	2 889	-156
13-15	3 017	3 085	3 327	3 357	3 372	3 339	-33
16-18	2 858	2 936	3 031	3 192	3 251	3 527	276
19	1 048	1 074	1 094	1 105	1 175	1 157	-18
20-24	7 082	7 095	7 052	7 028	6 776	6 862	86
25-29	6 565	6 648	6 672	6 573	6 689	6 656	-33
30-44	17 215	17 171	17 185	17 288	17 204	17 381	177
45-54	11 271	11 121	11 033	10 878	10 732	10 757	25
55-64	10 098	10 432	10 813	10 981	11 183	11 305	122
65-69	3 792	3 803	3 833	3 967	4 007	4 022	15
70-74	3 759	3 653	3 593	3 520	3 470	3 566	96
75-79	3 683	3 666	3 537	3 450	3 394	3 323	-71
80-84	2 906	2 917	3 035	3 069	2 978	2 853	-125
85-89	1 637	1 620	1 587	1 597	1 707	1 802	95
90-w	736	746	787	801	808	813	5
Summa	88 194	88 225	88 590	88 662	88 378	88 955	577

*Källa: Statistiska centralbyrån*

**Tabell 18**  
**Tätorter i Norrköpings kommun exklusive Norrköpings tätort**  
**Folkmängd den 31 december åren 2001 – 2006**

<i>Ålder</i>	2001	2002	2003	2004	2005	2006	<i>Befolknings- förändring 2005 – 2006</i>
0	210	213	234	237	258	262	4
1-5	1 331	1 326	1 315	1 351	1 422	1 437	15
6	326	288	286	288	279	318	39
7-9	1 109	1 088	979	932	889	867	-22
10-12	1 226	1 227	1 206	1 121	1 077	990	-87
13-15	962	1 067	1 157	1 234	1 214	1 162	-52
16-18	785	827	914	940	1 019	1 095	76
19	244	220	214	257	263	282	19
20-24	634	675	661	656	708	708	0
25-29	913	838	800	724	756	785	29
30-44	4 623	4 703	4 745	4 814	4 851	4 871	20
45-54	2 977	2 846	2 759	2 726	2 734	2 713	-21
55-64	2 922	3 033	3 110	3 124	3 158	3 108	-50
65-69	846	864	940	1 002	1 046	1 124	78
70-74	735	752	749	748	743	754	11
75-79	598	593	583	593	600	597	-3
80-84	495	510	492	494	487	471	-16
85-89	216	240	270	264	294	333	39
90-w	105	103	96	108	106	113	7
Summa	21 257	21 413	21 510	21 613	21 904	21 990	86

*Källa: Statistiska centralbyrån*

**Tabell 19**  
**Norrköpings landsbygd**  
**Folkmängd den 31 december åren 2001 – 2006**

Ålder	2001	2002	2003	2004	2005	2006	Befolknings- förändring 2005 – 2006
0	161	134	154	177	168	170	2
1-5	746	810	790	811	844	900	56
6	191	151	167	158	164	167	3
7-9	595	589	531	515	488	509	21
10-12	681	687	653	638	638	563	-75
13-15	613	630	682	692	688	669	-19
16-18	449	511	556	604	630	671	41
19	127	122	131	142	173	183	10
20-24	458	431	436	426	452	484	32
25-29	622	629	595	566	545	584	39
30-44	3 051	3 098	3 127	3 168	3 216	3 194	-22
45-54	2 099	2 073	2 077	2 119	2 103	2 145	42
55-64	1 769	1 881	2 005	2 075	2 162	2 173	11
65-69	491	523	556	583	605	645	40
70-74	445	439	415	415	431	405	-26
75-79	333	331	331	320	303	320	17
80-84	203	215	214	220	212	210	-2
85-89	90	89	97	102	105	111	6
90-w	26	26	32	40	42	45	3
Summa	13 150	13 369	13 549	13 771	13 969	14 148	179

Källa: Statistiska centralbyrån

**Tabell 20****Folkmängd den 31 december åren 2001 – 2006 i stadsdelar och i delområden på landsbygden, Norrköping**

Område							Befolknings-
	2001	2002	2003	2004	2005	2006	förändring 2005 – 2006
111 Nordantill	5 741	5 747	5 705	5 748	5 737	5 733	-4
112 Marielund	4 012	3 993	4 036	4 001	3 912	3 836	-76
113 Lagerlunda	1 230	1 217	1 216	1 221	1 201	1 215	14
114 Butängen	6	6	5	4	8	7	-1
115 Ingelsta	32	31	34	33	27	19	-8
116 Saltängen	176	178	179	173	174	182	8
117 Slottshagen	7	7	0	1	2	3	1
118 Händelö	7	10	15	15	17	24	7
119 Herstadberg	260	250	256	257	257	259	2
121 Haga	4 962	5 066	5 040	5 056	5 122	5 205	83
122 Enebymo	4 807	4 847	4 871	4 835	4 871	4 880	9
123 Pryssgården	1 432	1 417	1 392	1 401	1 374	1 364	-10
124 Fiskeby	621	614	634	628	677	699	22
128 Svärtinge	2 170	2 220	2 249	2 304	2 415	2 544	129
129 Eneby landsbygd	485	484	481	502	495	503	8
181 Åby tätort	4 615	4 657	4 661	4 657	4 875	4 901	26
182 Jursla	1 581	1 609	1 638	1 660	1 653	1 628	-25
183 Simonstorp	248	238	240	246	231	232	1
189 Kvillinge lb	1 505	1 531	1 561	1 580	1 618	1 657	39
191 Strömsfors	549	553	555	553	561	540	-21
192 Krokek	4 061	4 084	4 131	4 149	4 174	4 105	-69
193 Kvarsebo	168	177	174	182	176	168	-8
199 Kolmårdens lb	894	905	934	936	953	971	18
211 Gamla staden	2 837	2 863	2 972	3 031	3 039	3 122	83
212 Östantill	5 887	5 904	5 969	5 924	5 811	5 844	33
213 Oxelbergen	3 249	3 212	3 160	3 197	3 211	3 210	-1
217 Sylten	20	17	13	11	11	9	-2
218 Risängen	48	47	44	45	41	31	-10
219 Lindö	4 810	4 816	4 856	4 878	4 834	4 845	11
291 Ljunga	691	676	671	670	666	643	-23
292 Östra Husby	783	776	767	760	762	788	26
293 Arkösund	156	164	172	162	154	149	-5
299 Vikbolandets lb	5 122	5 158	5 119	5 182	5 192	5 171	-21
301 Berget	2 258	2 308	2 289	2 244	2 310	2 322	12
302 Såpkullen	1 688	1 698	1 687	1 691	1 764	1 781	17
303 Söderstaden	3 831	3 804	3 847	3 866	3 828	3 837	9
304 Klingsberg	2 172	2 160	2 153	2 134	2 170	2 153	-17
305 Ljura	2 051	2 045	2 065	2 141	2 127	2 151	24
311 Hageby	7 483	7 713	7 721	7 591	7 552	7 502	-50
312 Smedby	2 818	2 787	2 790	2 788	2 791	2 808	17
314 Rambodal	2 786	2 792	2 790	2 752	2 745	2 665	-80
315 Brännestad	425	419	439	446	451	664	213
319 Styrstad	347	352	347	343	341	366	25
321 Navestad	3 690	3 473	3 639	3 896	3 847	3 967	120
329 Tingstad	723	772	892	982	1 047	1 044	-3

*Fortsättning på tabellen på nästa sida.*

**Fortsättning tabell 20**

Område							Befolknings-
	2001	2002	2003	2004	2005	2006	förändring 2005 – 2006
411 Kneippen	1 984	1 958	1 942	1 942	1 933	1 950	17
412 Klockaretorpet	5 054	5 017	5 051	5 000	4 807	4 880	73
419 Borg	793	826	832	888	916	962	46
421 Ektorp	4 048	4 049	4 026	3 996	3 964	4 006	42
422 Vilbergen	4 679	4 638	4 656	4 610	4 610	4 638	28
423 Skarphagen	3 058	3 085	3 075	3 080	3 098	3 102	4
424 Vrinnevi	32	34	38	41	72	63	-9
429 Kårtorp	783	800	818	830	845	854	9
491 Skärblacka	4 009	4 060	4 026	4 020	3 997	4 016	19
492 Kimstad	1 460	1 435	1 469	1 499	1 499	1 502	3
493 Norsholm	540	537	536	536	522	556	34
494 Vånga	226	227	221	215	219	218	-1
499 Skärblacka lb	2 491	2 531	2 550	2 513	2 545	2 596	51
999 Övriga områden 3-siffer	295	296	322	364	391	373	-21
Summa	122 896	123 290	123 971	124 410	124 642	125 463	821

Källa: Statistiska centralbyrån

Anm. Övriga områden avser personer som inte har kunnat kopplas till geografiskt område.

## **Tidigare publicerade rapporter i serien Norrköpingsfakta Åren 2003 – 2007**

2003:1 Folkhälsodata för Norrköping 2003  
2003:2 Norrköpings folkmängd och befolkningsförändringar 2002  
– preliminära siffror  
2003:3 Norrköping folkmängd och befolkningsförändringar 2002  
2003:4 Utvärdering av prognosarbetet 2002  
2003:5 Befolkningsprognos 2003 – 2007 med utblick mot år 2012  
2003:6 Allmänna planeringsförutsättningar 2003  
2003:7 Norrköpings och norrköpingsbornas försörjning  
2003:8 Arbetsmarknaden i Norrköping 2003  
2003:9 Planeringsförutsättningar för utbildningsområdet 2003  
2003:10 Folkomröstning om införandet av euron 14 september 2003  
2003:11 Drogvaneundersökningen läsåret 02/03  
2003:12 Justerad befolkningsprognos 2003 – 2007 med utblick mot år 2012  
2003:13 Flyttningar 2003  
2003:14 Befolkningens utbildningsnivå, studiedeltagande samt högre utbildningar i Norrköping

2004:1 Folkmängdsberäkning för Norrköping 2004  
2004:2 Norrköping folkmängd och befolkningsförändringar 2003  
2004:3 Folkhälsodata för Norrköping 2004  
2004:4 Allmänna planeringsförutsättningar 2004  
2004:5 Välfärd och hållbar utveckling  
2004:6 Befolkningsprognos 2004 – 2008 med utblick mot år 2013  
2004:7 Kommunal folkomröstning om Vrinnevisjukhustes framtid den 13 juni 2004  
2004:8 Val till Europaparlamentet den 13 juni 2004  
2004:9 Drogvaneundersökningen läsåret 03/04  
2004:10 Flyttmönster 2003  
2004:11 Planeringsförutsättningar för utbildningsområdet 2004/05

2005:1 Statistikområden 2005  
2005:2 Folkmängdsberäkning 2005 – 2009 med utblick mot 2013  
2005:3 Justerad befolkningsprognos 2005 – 2008 med utblick mot 2013  
2005:4 Drogvaneundersökningen läsåret 04/05  
2005:6 Förutsättningar för framtida efterfrågan av bostäder i Norrköping  
2005:7 Norrköpings folkmängd och befolkningsförändringar 2004  
2005:8 Framtid i Norrköping – Allmänna planeringsförutsättningar 2005  
2005:9 Norrköping i världen – världen i Norrköping  
2005:10 Uppföljning av prognosarbetet 2004  
2005:11 Befolkningsprognos 2005 – 2009 med utblick mot 2014  
2005:12 Statistiska uppgifter per valdistrikt 2005

2006:1 Folkmängdsberäkning 2006 – 2010 med utblick mot 2014  
2006:2 Norrköpings folkmängd och befolkningsförändringar 2005  
2006:3 Folkhälsodata 2005 – Statistiska uppgifter inom folkhälsoområdet för Norrköping  
2006:4 Drogvaneundersökningen läsåret 05/06  
2006:5 Uppföljning av prognosarbetet 2005  
2006:6 Framtid i Norrköping – allmänna planeringsförutsättningar 2006  
2006:7 Befolkningsprognos 2006 – 2010 med utblick mot 2015  
2006:8 Val i Norrköping till riksdag, kommunfullmäktige och landstingsfullmäktige  
den 17 september 2006

2007:1 Drogvaneundersökningen läsåret 06/07  
2007:2 Norrköpings folkmängd och befolkningsförändringar 2006

*Rapporterna finns att läsa på Norrköpings kommuns hemsida [www.norrkoping.se](http://www.norrkoping.se).  
De kan dessutom beställas från planeringskontoret, e-postadress  
[planeringochstatistik@norrkoping.se](mailto:planeringochstatistik@norrkoping.se) eller per telefon 011-15 19 62 alternativt  
011-15 34 23.*