

## METODBESKRIVNING

### Syfte

Syftet med projektet i stort är att ta ett samlat grepp om de utvecklingsområden som identifierades i utredningen (KS 2014/0326). Flera utvecklingsområden tangerar varandra och flera nämnder och kontor berörs. Projektet och dess delprojekt ska ta fram förslag och beslutsunderlag som ska resultera i en modernisering av kommunens stöd till föreningar, organisationer och andra utövare.

### Material

Under tre kvällar har Identx, tillsammans med Norrköpings kommun, lett tre workshopar med föreningslivet i Norrköping. Syftet har varit att samla in synpunkter och få input till projektets fortsatta arbete. Ca 400 föreningar var inbjudna med två medlemmar från varje förening, ca 180 av föreningarna var på plats under någon av kvällarna. Varje pass hade ett maxantal deltagare på 80 pers. Sista kvällen var deltagartrycket högt och det fanns till och med en väntelista.

Materialet har insamlats genom fokusgrupper där föreningarna har placerat sig i grupper om upp till åtta (8) deltagare i varje grupp. Med i fokusgrupperna har en sekreterare funnits som sammanställt de diskussioner som förts i respektive fokusgrupp. Grupperna har diskuterat utifrån följande teman och frågeställningar:

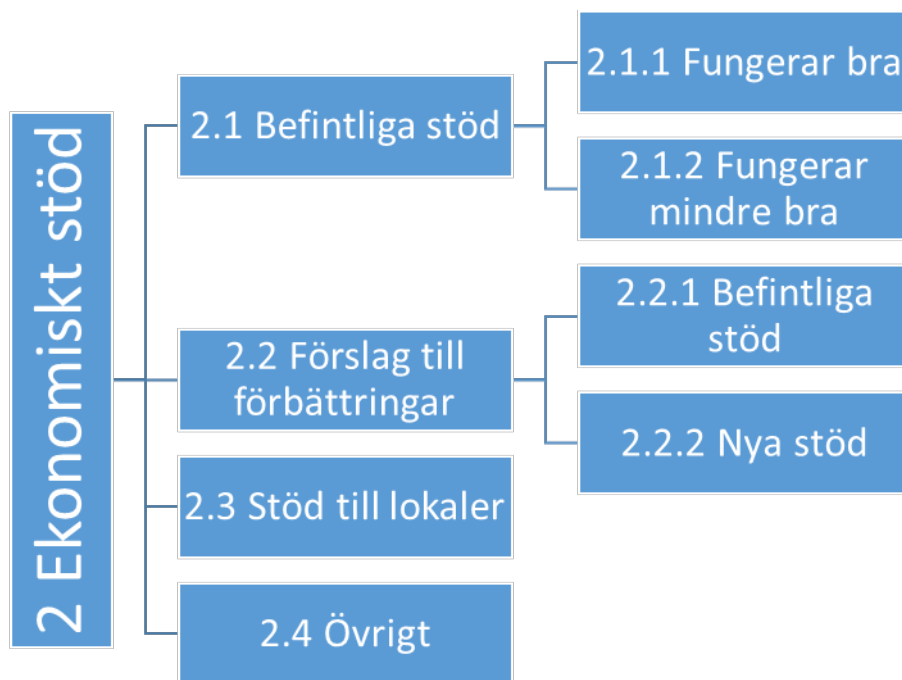
- **Kommunikation/information – Vad fungerar bra och vad fungerar mindre bra i er kommunikation med kommunen?**
- **Dagens ekonomiska föreningsstöd – Vad fungerar bra och mindre bra?**
- **Lokaler och anläggningar – Vilka förväntningar har ni på Norrköpings kommun när det gäller lokaler?**
- **Utveckling av föreningsstödet - Hur kan kommunens stöd till föreningarna utvecklas/förbättras?**

### Metod

För att sammanställa det material som inhämtats genom fokusgrupper, via Identx, har en kvalitativ innehållsanalys samt kartläggningsmetod använts. Då frågorna ställts med öppna svarsalternativ erbjuder kartläggningsmetoden en möjlighet att systematisera svaren utifrån de data som insamlats. En innehållsanalys kan antingen systematisera genom att klargöra tankestrukturer, ordna svaren logiskt samt klassificera desamma, vilket är avsikten i denna undersökning. Alternativet är att kritiskt granska genom idékritik, ideologikritik alternativt diskursanalys, vilket sålunda inte är avsikten i denna undersökning. Kartläggningsmetoden innebär i korthet att utgångspunkten är ett centralt fenomen som sedan alla relevanta aspekter av ska återfinnas och beskrivas utifrån de data som mottagits.

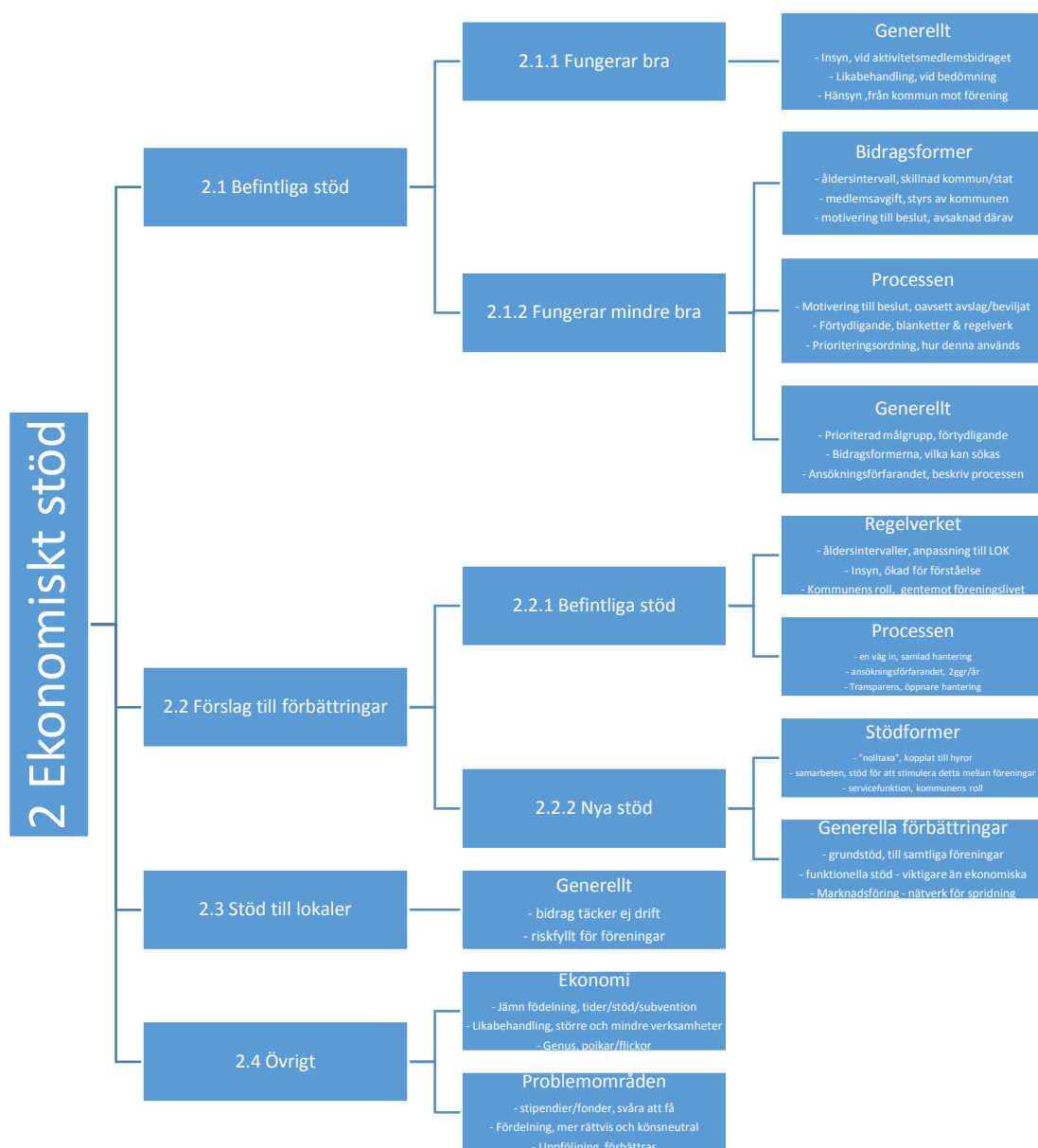
Då syftet med fokusgrupperna var att fånga upp föreningslivets åsikter kring det nuvarande föreningsstödet har ett hermeneutiskt angreppssätt använts. Hermeneutiken innebär läran om läsning och tolkning och innebär att begripa och förstå vad en text säger i relation till den fråga som ställs. Detta kan i sin tur skapa subjektiva tolkningar och förståelse av ett fenomen men genom att tydliggöra hur insamling av data skett, hur denna har bearbetats samt genom insyn i analysarbetet ökar reliabiliteten i undersökningen.

Kartläggningmetoden och den där tillhörande systematiseringen har utgått ifrån de fyra (4) tidigare listade frågeställningarna. Dessa frågeställningar har sedan legat till grund för det kategorischema (se Figur 1) som delprojektgruppen arbetat fram. *Delprojektgruppen identifierade tre (3) större övergripande teman. Dessa var: kommunikation, ekonomiskt stöd samt lokaler.* Förslag till generella förbättringar återfinns inom samtliga av de tre (3) övergripande temana antingen som en egen underrubrik alternativt under övrigt. Se exempel nedan:



Figur 1

Det insamlade materialet, som presenterats i punktform, har sedan kodats utifrån vilken fråga i kategorischemat som denna tillhör. Denna systematisering och klassificering har sedan legat till grund för den innehållsanalys som sedan genomförts i varje underrubrik. Innehållsanalysen och det hermeneutiska angreppssättet har erbjudit en möjlighet att klargöra bakomliggande tankestrukturer och därmed kunna presentera övergripande teman och tankar i analysen. Det bearbetade materialet har sedan kategoriserats utifrån vilket tema som berörs samt utifrån vilken del i föreningsstödet som avses till exempel utifrån processen eller bidragsformen (se Figur 2).



Figur 2

### Källor:

Bryman, Alan. Social research methods. 4.uppl. New York: Oxford University Press,2012.

Esaiasson, Peter. Gilljam, Mikael, Oscarsson, Henrik och Wängnerud, Lena. Metodpraktikan-konsten att studera samhälle, individ och marknad. 3.uppl. Stockholm: Norstedts Juridik AB, 2007.