

2011-11-14

Handläggare, titel, telefon

Fredrik Wastesson, vik programsekreterare  
fredrik.wastesson@norrkoping.se

## Socialtjänstens kartläggning av personer i olika former av hemlöshetsituationer

### Sammanfattning

Årets mätning genomfördes under vecka 37. Kartläggningen är alltid en *ögonblicksbild*.

Totalt består gruppen som befinner sig i olika typer av hemlöshetsituationer av 463 personer. Jämfört med 2010 är det en ökning med 60 personer. Av gruppen var fem personer *öppet hemlösa*<sup>1</sup> i årets undersökning. Det är tre färre än i förra årets undersökning. Antalet öppet hemlösa har de senaste åren varit långt färre än tidigare under 00-talet<sup>2</sup>. Samtliga av de öppet hemlösa har erbjudits olika former av insatser form av behandling, boende och motivationsinsatser.

Hemlösa personer är en rörlig grupp. Fler än hälften har lämnat sin hemlöshetsituation sedan förra året men fler än tidigare är också nya. En liten grupp personer har varit hemlösa i fem år i rad, 46 personer.

Socialnämnden har under många år bedrivit ett långsiktigt arbete med att utveckla sin verksamhet för personer som befinner sig i en hemlöshetsituation. Under våren 2009 startades kvinnoboendet Elsa för kvinnor som är våldsutsatta och har missbruk och under hösten 2011 öppnar ett nytt boende på Trädgårdsgatan kallat Gränden.

Socialnämndens insatser under 00-talet har gett konkreta resultat i form av minskat antal öppet hemlösa. Att det totala antalet hemlösa enligt en vidare definition ändå ökar måste förklaras med situationen på arbets- och bostadsmarknaderna. Gruppen hemlösa i Norrköping blir yngre, friskare och mindre beroende av sociala behandlingsinsatser; allt fler skulle utan annan hjälp än ett arbete ganska omgående kunna ta sig ur sin hemlöshet.

## Syfte, metod och definitioner

Socialnämnden har sedan 1993 genomfört årliga mätningar av hemlöshetssituationen inom kommunen. Den information vi får ger oss möjligheter att värdera och förbättra de åtgärder som används.

Mätningarna bygger på en enkät som togs fram av Socialstyrelsen inför den nationella mätning av hemlösheten som gjordes 1993. Årets mätning genomfördes under vecka 37. Uppgifter har inhämtats från samtliga fyra lokala socialkontor samt kommunens arbetsmarknadskontor.

Sammanställningen av uppgifter bygger på vad som under den aktuella mätveckan var känt för handläggare på de olika kontoren. Vår undersökning är därför en ögonblicksbild av hur av hemlöshetssituationen såg ut i Norrköping vecka 37.

Bortfall i form av ofullständigt ifyllda enkäter finns med rör sig om ett fåtal.

I undersökningen definieras *öppet hemlös* som en person som är uteliggare. Till gruppen *hemlösa* räknas också de personer, 18 år eller äldre, som

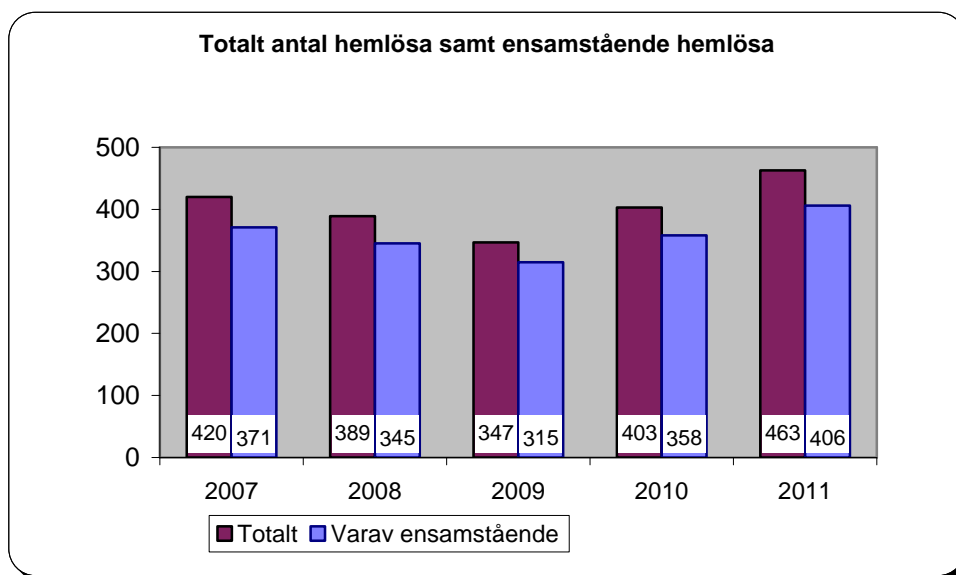
- saknar egen bostad
- bor inneboende eller i andra hand (boende med kontrakt kortare än tre månader)
- bor tillfälligt hos kompisar och bekanta (kontraktslöst boende)
- bor på institution eller härbärke och inte har någon bostad ordnad vid en eventuell utskrivning
- bor i samhällsboende eller stödboende
- befinner sig på kriminalvårdsanstalt eller i häkte.

I redovisningen av kartläggningen ges en beskrivning av de hemlösas boendesituation, civilstånd, ålders- och könsfördelning, försörjning, missbrukssituation, hälsa och insatser som man tagit del av under det senaste året. En särskild redogörelse presenteras av gruppen öppet hemlösa.

## Kartläggning 2011

Fem personer var öppet hemlösa i årets undersökning. Det är tre färre än vid förra årets mätillfälle. Totalt består gruppen hemlösa av 463 personer. Jämfört med 2010 är det en ökning med 60 personer.

Diagram 1. Totala antalet hemlösa samt ensamstående hemlösa



## Boendesituation

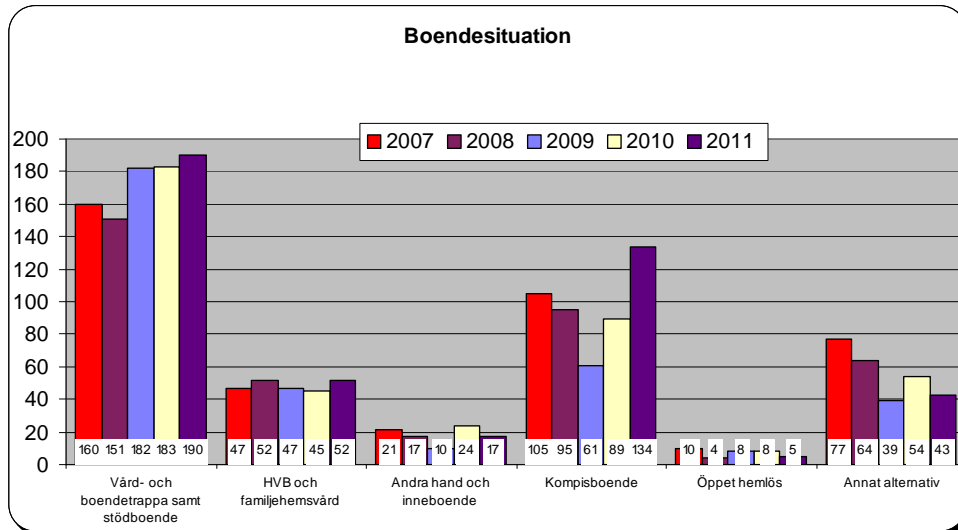
Antalet hemlösa personer som har sitt boende ordnat genom någon form av insats från socialtjänsten har i år ökat något jämfört med förra året. 52 procent av de hemlösa har en boendeinsats eller placering i vård i hem för vård eller boende (HVB) eller familjehem. (Diagram 2).

Betydligt fler män än kvinnor bor i vård- och boendetrappan. I stödboende är situationen nästan den omvända.<sup>3</sup>

Gruppen hemlösa som bor i andra hand eller inneboende har minskat något, men den stora förändringen i år är att antalet personer i sk kompisboende har ökat från 89 till 134 (från 22 till 29 procent av hela gruppen hemlösa).

Av de hemlösa är fem personer öppet hemlösa. 43 personer befinner sig på kriminalvårdsanstalt eller i häkte, inom sjukvården och psykiatrin samt på hotell, camping och vandrarhem. Dessa är samlade i gruppen "annat alternativ" i diagram 2 nedan.

Diagram 2. Boendesituation



### Civilstånd, ålder och könsfördelning

De allra flesta personer, ungefär 90 procent, som befinner sig i en hemlöshetsituation är ensamstående. Så har det sett ut vid alla kartläggningar som genomförts sedan 1993. Endast tolv procent lever i ett samboförhållande. (Diagram 1).

Andelen kvinnor är tillbaka på den nivå där den var före 2010 och har i årets undersökning minskat från 35 till 31 procent. *Antalet* kvinnor i hemlöshet skiljer dock endast med tre personer jämfört förra året.<sup>4</sup>

Personer som befinner sig i en hemlöshetsituation har blivit yngre. Antalet hemlösa i åldersgrupperna 18-25 respektive 26-35 år har fortsatt att öka. (Diagram 3).

Andelen hemlösa personerna i undersökningen som lever helt eller delvis med något eller några av sina barn under 18 år har minskat från 21 till 14 procent jämfört med vid förra årets mättillfälle. De allra flesta av dessa hemlösa har sitt boende genom stödboende via socialtjänsten.

Diagram 3. Åldersfördelning

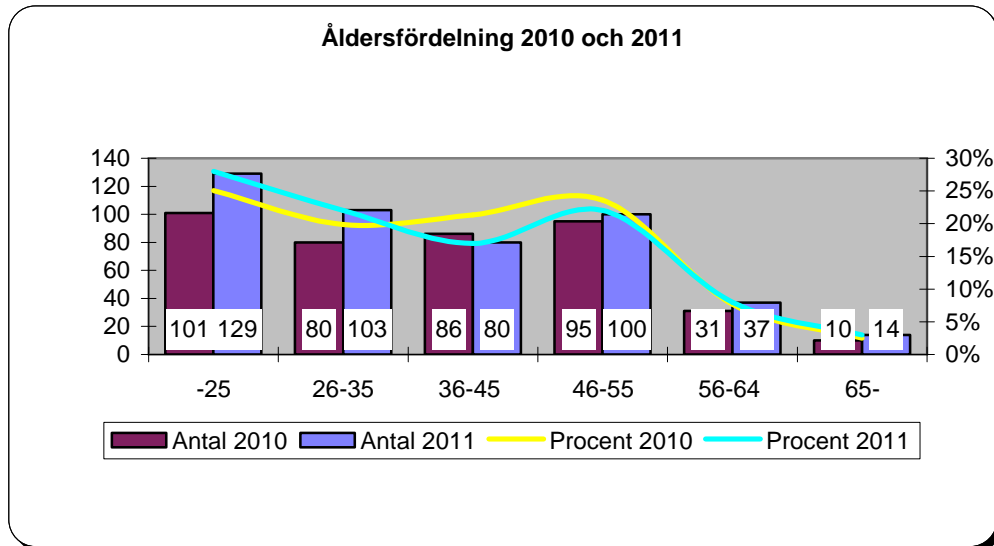
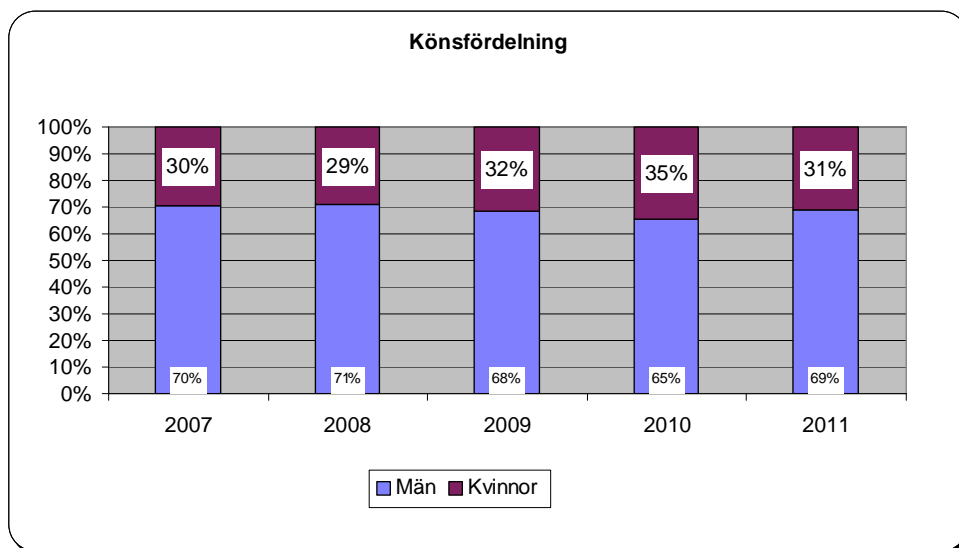


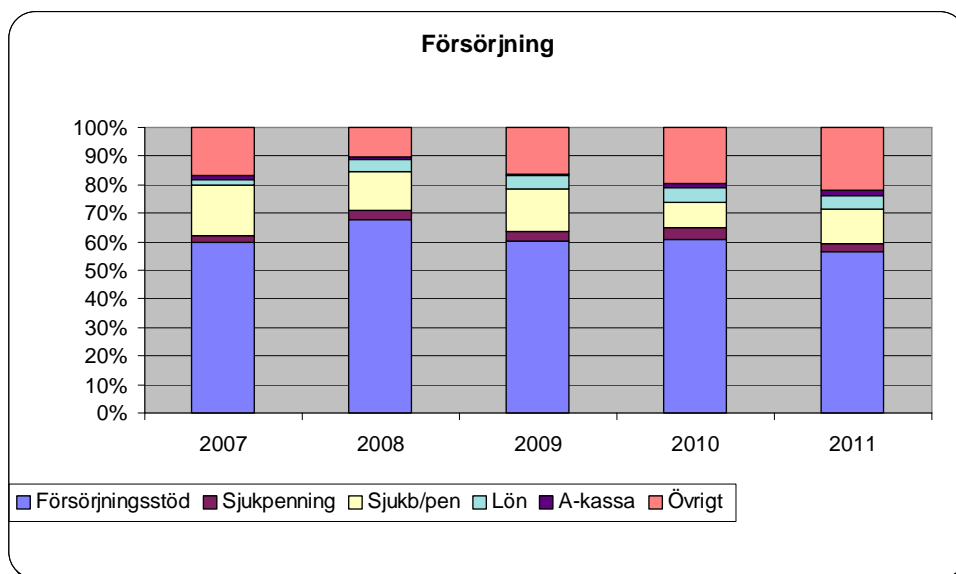
Diagram 4. Könsfördelning



## Försörjning

Försörjningsstöd är den dominerande försörjningskällan bland de hemlösa. Den näst största inkomstkällan är i årets undersökning ”övrigt” därefter sjukbidrag och pension. I gruppen ”övrigt” återfinns bl a 38 personer med introduktionsersättning vilka tillkommit från föregående år. (Diagram 5). Andra exempel på övrigt är studiemedel, ersättning från institution eller från kriminalvården. En liten grupp har lön.

Diagram 5. Försörjning



### Missbrukssituation

Bland de hemlösa har 42 procent någon form av pågående missbruk. Det är hela nio procentenheter färre jämfört med 2010, vilket i sin tur var en minskning med sex procentenheter jämfört med 2009. Andelen som *inte* har något pågående missbruk fortsätter att öka i årets undersökning, från 38 till 45 procent. Sedan 2005 har andelen personer som inte har något pågående missbruk ökat med nitton procentenheter.<sup>5</sup>

Bland de hemlösa kvinnorna är andelen som inte har något missbruk större än andelen med någon form av missbruk. Situationen för männen är den omvända. (Diagram 6).

Alkohol är det vanligast förekommande missbrukspreparatet; 20 procent av de hemlösa missbrukar alkohol. Därefter följer narkotika och blandmissbruk.<sup>6</sup> Antalet personer som missbrukar narkotika fortsätter att minska.

Diagram 6. Missbrukssituation

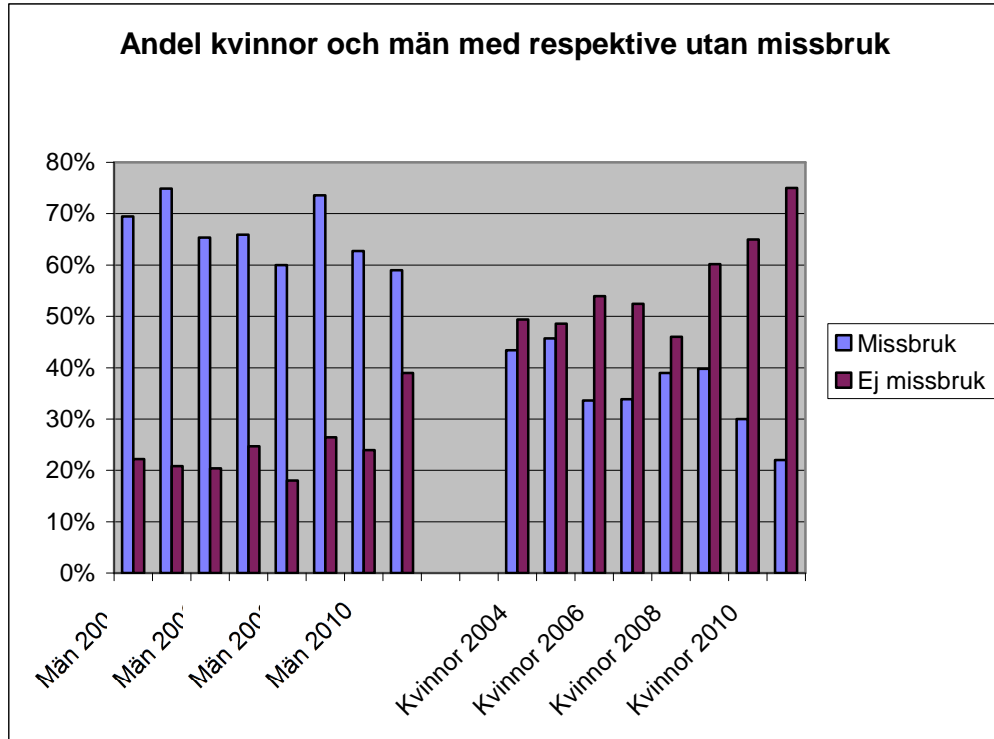
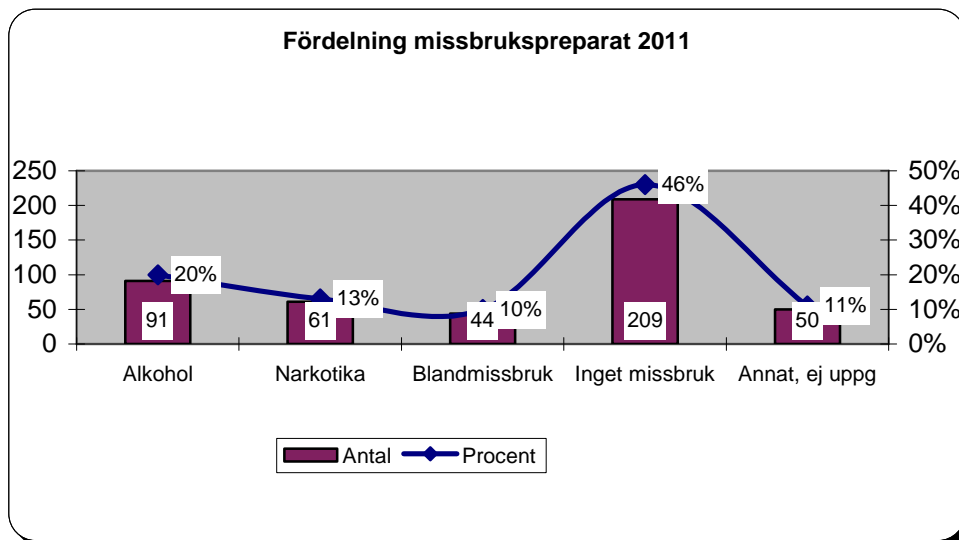


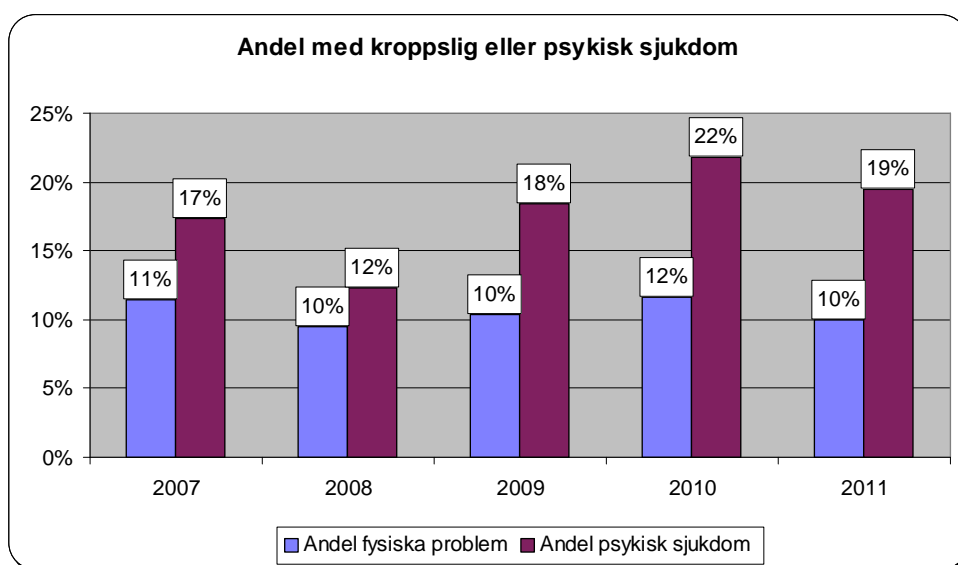
Diagram 7. Missbruksmönster



## Fysisk och psykisk hälsa

Antalet och andelen personer med psykisk sjukdom och personer med någon form av kroppslig sjukdom eller funktionsnedsättning som medför behov av vård eller omvårdnad har minskat något jämfört med 2010. (Diagram 8).

Diagram 8. Andel personer med kroppslig sjukdom eller funktionsnedsättning eller psykisk sjukdom som medför behov av vård eller omvårdnad



## Insatser under det senaste året

En stor del av de hemlösa har fått boendeinsatser, insatser mot missbruk och ekonomiskt bistånd under det senaste året (diagram 9 och 10). Under 2011 fick exempelvis 106 personer boendeinsats inom vård- och boendetrappan och 107 personer stödboende.<sup>7</sup> Några av de hemlösa har också haft icke frivilliga insatser genom kriminalvård, psykiatrisk tvångsvård och missbruksvård.<sup>8</sup> (Diagram 11). Observera att varje person kan ha haft flera av de nämnda insatserna under året.

Diagram 9. Boendeinsatser under det senaste året

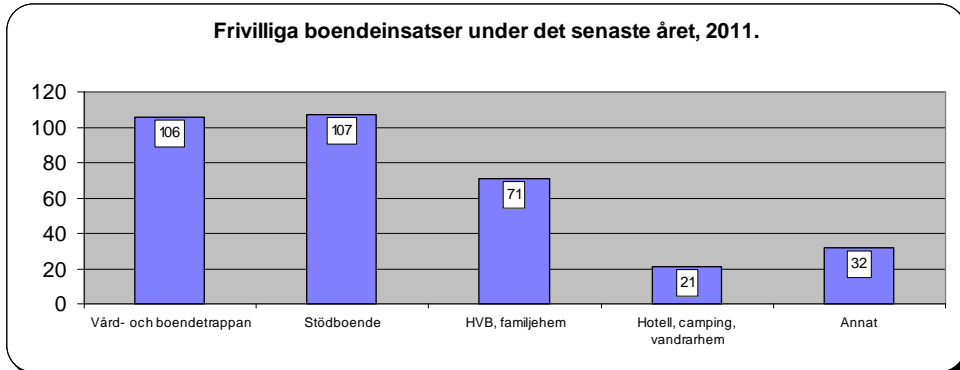


Diagram 10. Frivilliga insatser mot missbruk under det senaste året

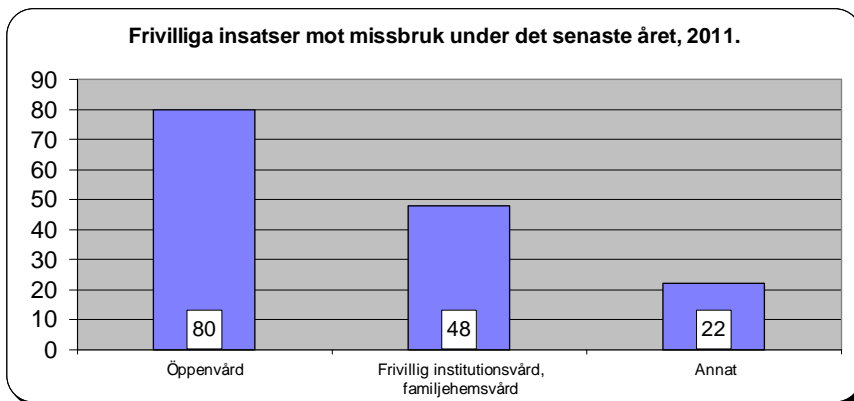
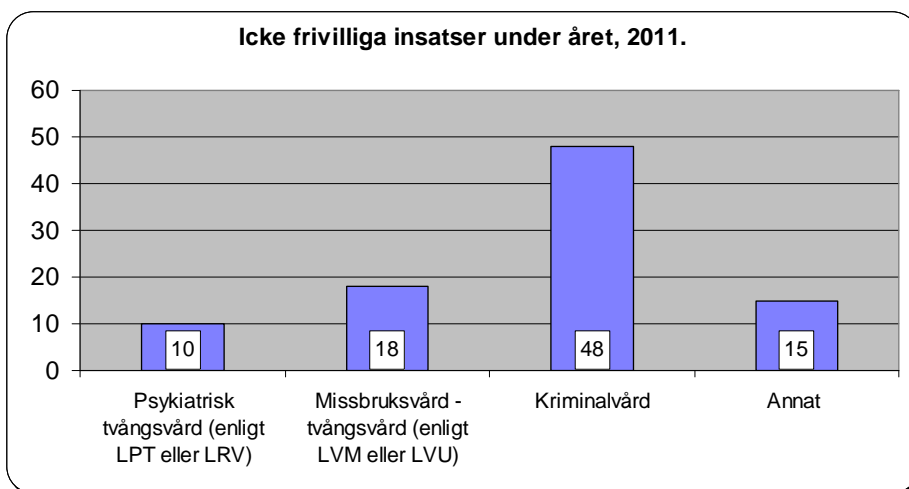


Diagram 11. Icke frivilliga insatser under det senaste året

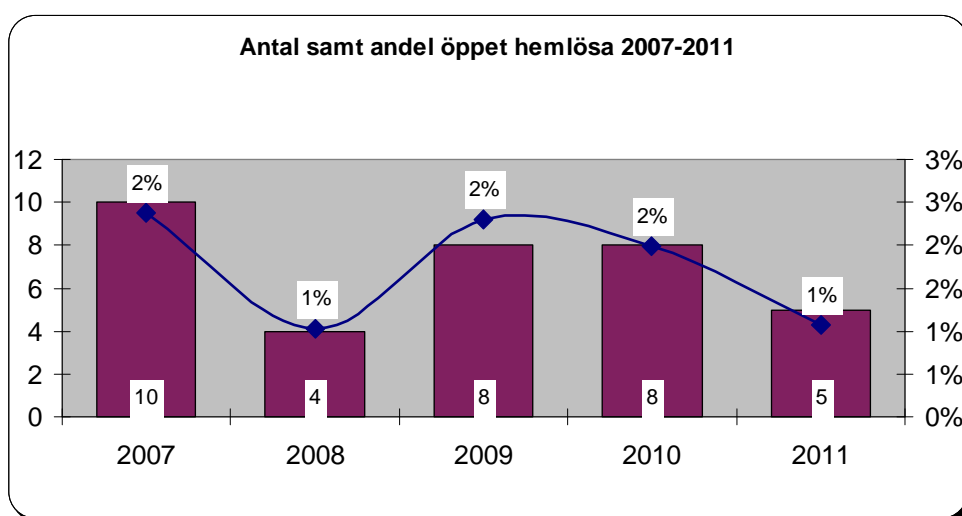


## Öppet hemlösa

Fem personer är öppet hemlösa i årets undersökning. Det är tre färre än förra året. Antalet öppet hemlösa har de senaste åren varit långt färre än tidigare under 2000-talet.

Fyra av de öppet hemlösa är män och en är kvinna. Samtliga är ensamstående utan barn. Minst två har sin försörjning genom försörjningsstöd. Tre har ett pågående alkoholmissbruk. Fyra är mellan 49 och 58 år gamla, en är 26.

Diagram 12. Antal öppet hemlösa



### Kompletterande undersökning - insatser

En kompletterande studie har genomförts för att se vilka insatser som de fem öppet hemlösa personerna har fått.

Fyra har varit aktuella för boendestödande insatser. Avseende missbruksinsatser så har en har fått institutionsvård och en har gått i öppenvård.

En person ville inte medverka till boendelösning.

Två av de öppet hemlösa förekom inte i förra årets undersökning. En utav dessa två var inte heller aktuell vid Individ- och familjeomsorgen utan endast vid Arbetsmarknadskontoret.

### Bilden av hemlösa personer som en rörlig grupp förstärks

Av de 463 hemlösa 2011 var 180 hemlösa även 2010. Det betyder att fler än hälften har lämnat sin hemlöshetsituation, vilket är en större andel än tidigare år.<sup>9</sup> Vi kan också se hur många av de hemlösa personerna som har

varit i en hemlöshetsituation vid alla de fem senaste kartläggningarna. Den gruppen består av 46 personer.

### *Nya personer i årets undersökning*

Fler än hälften av de hemlösa i årets undersökning, 283 personer, är nya och var inte hemlösa i förra årets mätning. Här presenterar vi de skillnader som vi ser mellan dem och hela gruppen hemlösa.

### Ålder och kön

Åldersfördelningen ser något annorlunda ut i gruppen nya jämfört med hela gruppen hemlösa. En högre andel är i åldersgrupperna 18-25 och 26-35 år.<sup>10</sup> 21 personer var vid undersökningstillfället endast 18 år gamla. Andelen kvinnor och män är samma i gruppen nya som i hela gruppen hemlösa.

### Missbruk

Bland de hemlösa som är nya i årets undersökning har en mindre andel någon form av pågående missbruk jämfört med hela gruppen hemlösa.<sup>11</sup>

### Fysisk och psykisk sjukdom

Andelen personer som är nya i årets undersökning som har någon form av kroppslig sjukdom eller funktionsnedsättning eller psykisk sjukdom är något lägre jämfört med hela gruppen hemlösa.<sup>12</sup>

### Boendesituation

En mindre andel av de personer som är nya bor i vård- och boendetrappan och stödboende, medan en större andel bor hos kompisar och bekanta jämfört med hela gruppen hemlösa. Andelen som bor i hem för vård eller boende eller familjehem och som bor tillfälligt inneboende eller i andra hand är ungefär densamma i båda grupperna.<sup>13</sup>

### Tidigare insatser under året

En mindre andel personer bland de som är nya i årets undersökning har fått boendeinsatser i form av vård- och boendetrappan och stödboende samt frivilliga öppenvårdsinsatser mot missbruk jämfört med hela gruppen hemlösa.<sup>14</sup>

### **Personer i återkommande hemlöshet**

I år kan vi för första gången se hur många personer som återkommit i hemlöshetsundersökningarna fem år i följd.<sup>15</sup> I år handlar det om 46 personer. Sedan tidigare år vet vi att de som återkommer i hemlöshetsundersökningar flera år i rad är en grupp som är äldre än genomsnittet och som har högre grad av psykisk och fysisk sjukdom, missbruk, kriminalitet mm.

Dessa är i regel aktuella hos Socialkontoret för olika insatser avseende boende och missbruksvård.

---

<sup>1</sup> För definition se sidan 2.

<sup>2</sup> 2001 var 35 personer öppet hemlösa

<sup>3</sup> Vård- och boendetrappan 65 män och 13 kvinnor, stödboende 50 män och 61 kvinnor

<sup>4</sup> 2010: 140 kvinnor, 2011: 143 kvinnor

<sup>5</sup> 2005: 27% utan missbruk, 2011: 45% Den andel som fattas för att komma upp i 100% utgörs av personer där de som fyllt i enkäten inte vetat om missbruk funnits.

<sup>6</sup> Alkohol: 21%, narkotika: 13%, blandmissbruk: 10%

<sup>7</sup> För 2010: 79 person i vård- och boendetrappan, 117 personer i stödboende

<sup>8</sup> Psykiatrisk tvångsvård enligt lagen om psykiatrisk tvångsvård, LPT, eller lagen om rättspsykiatrisk vård, LRV. Missbruksvård (tvångsvård) enligt lagen med särskilda bestämmelser om vård av unga, LVU, eller lagen om vård av missbrukare i vissa fall, LVM.

<sup>9</sup> 2009 hade 48% varit hemlösa även året innan, 2010 var andelen 42 % och 2011 är den 39%

<sup>10</sup> Bland de nya hemlösa 2011 så vara andelarna i åldrarna 18-25 år och 26-35 år 33% respektive 22%. I hela gruppen hemlösa så var andelarna 28% respektive 22%.

<sup>11</sup> Bland de hemlösa som är nya i årets undersökning har 42 procent någon form av pågående missbruk jämfört med 51 procent i hela gruppen hemlösa.

<sup>12</sup> 15% i gruppen nya har någon form av psykisk sjukdom jämfört med 19% i hela gruppen hemlösa. 7% har någon kroppslig sjukdom eller funktionsnedsättning som medför behov av vård eller omvårdnad jämfört med 10% i hela gruppen hemlösa. Samtliga andelar är lägre än för 2010: psykisk sjukdom 21% respektive 22 %, fysisk sjukdom 11% respektive 12%.

<sup>13</sup> 28% av de nya och 41% i hela gruppen hemlösa bor i vård- och boendetrappan samt stödboende, 37% av de nya och 29% i hela gruppen hemlösa bor hos kompisar och bekanta, 12% av de nya och 11% i hela gruppen hemlösa finns i HVB eller familjehem, 6% av de nya och 4% i hela gruppen bor tillfälligt inneboende eller i andra hand.

<sup>14</sup> Boendeinsatser: Vård- och boendetrappan 16% i gruppen nya och 23% i hela gruppen, stödboende 15% i gruppen nya och 23% i hela gruppen, HVB och familjehem 12% i gruppen nya och 15% i hela gruppen. Frivilliga insatser mot missbruk: Öppenvård 14% i gruppen nya och 17% i hela gruppen, HVB och familjehem 8% i gruppen nya och 10% i hela gruppen.

Socialkontoret

2011-11-14

---

<sup>15</sup> 2010 var det 60 personer som hade återkommit i hemlöshet fyra år i rad, de 46 i årets undersökning återfinns alltså samtliga också i den