



Att bygga något stort tillsammans

Linköping och Norrköping utvecklar Fjärde Storstadsregionen



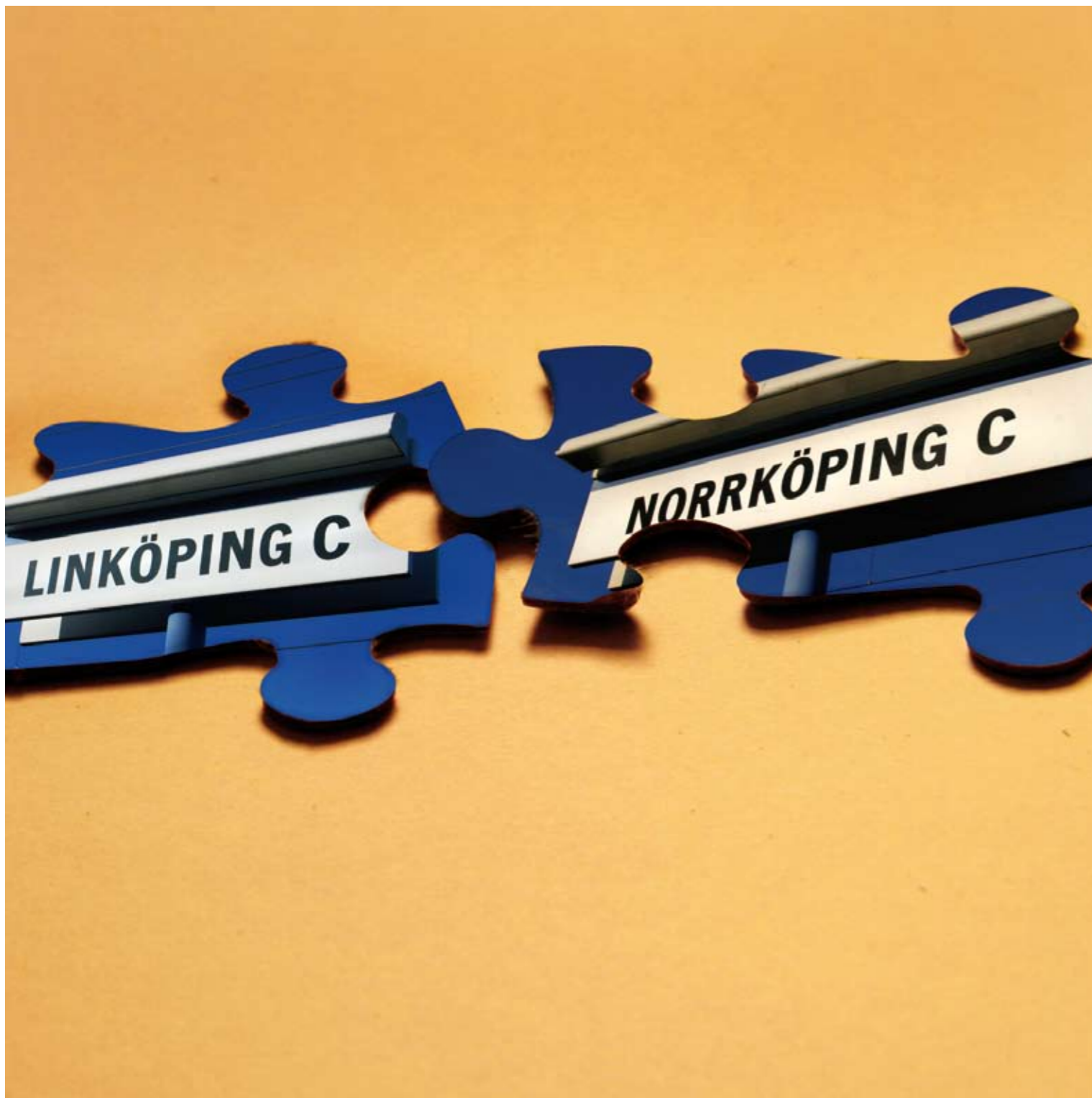
Linköpings
kommun



NORRKÖPING



Regionförbundet
ÖSTSAM



ATT BYGGA NÅGONTING STORT TILLSAMMANS

Två städer. Syskon, som i grund och botten inte är helt lika varandra och har vandrat lite olika vägar tidigare i livet. Tillsammans kan de nu uträtta något riktigt stort. För det är just det allt handlar om. Samarbete. Att komplettera varandra. Att bidra med det man är riktigt bra på och ta hjälp med det som ens syskon är lite bättre på.

I den här foldern kommer vi att berätta om en resa som ligger framför oss. Eller egentligen har den redan börjat. Hur som helst är den oundviklig med tanke på hur utvecklingen runt omkring oss ser ut.



“De stora växer,
de små krymper”

STORLEKEN HAR BETYDELSE

Tendensen under de senaste decennierna kan inte bli tydligare. Större regioner växer och mindre krymper. Så ser det ut, både i Sverige och världen runt omkring oss. Globalisering och urbanisering hänger ihop. Stadsregioner samverkar och blir större för att hävda sig i den hårdnande konkurrensen. Stockholmsregionen har snart 2,5 miljoner invånare och Göteborgs- och Malmöregionerna över 1 miljon. De tre befintliga svenska storstadsregionerna har vuxit med cirka 10 procent vardera under de tio senaste åren.

I Sveriges övriga lokala arbetsmarknader med fler än 100 000 invånare är utvecklingen den rakt motsatta. I dessa 20 regioner har visserligen kärnstäderna vuxit i de flesta fallen men befolkningen i de kringliggande kranskommunerna har krympt.

Storlekens betydelse är uppenbar och nu övergår insikten i konkret handling på allt fler platser. Chansen att vända en negativ trend ligger i att förstärka och förstora den region man tillhör.

Med en gemensam arbetsmarknad blir Linköping och Norrköping Sveriges Fjärde storstadsregion och får helt nya möjligheter att hävda sig. För medborgarna betyder en stor gemensam marknad en mångfald av exempelvis karriärmöjligheter samt i utbudet av service, kultur och upplevelser. Det uppstår en dynamik som gör regionen attraktiv både för oss som redan bor här, och dem som betraktar utvecklingen utifrån. Vår region blir attraktiv för många!

► Rangordning av lokala arbetsmarknader större än 100 000 invånare. Kärnstädernas och omlandens befolkningstillväxt.

Källa: Bearbetning av SCB-statistik.

Lokal arbetsmarknad	Befolkning 2006	Tillväxt i kärnstad 95-06 (%)	Tillväxt i kranskommuner 95-06
Stockholm	2 280 000	10	11
Malmö	980 000	12	7
Göteborg	955 000	9	8
Linköping	245 000	5	-4
Västerås	225 000	7	-6
Örebro	220 000	8	-5
Jönköping	205 000	6	-3
Trollhättan	200 000	3	-1
Skövde	180 000	1	-5
Kristianstad	175 000	4	-2
Norrköping	170 000	1	-6
Karlstad	160 000	4	-5
Gävle	155 000	2	-6
Luleå	150 000	3	-4
Falun-Borlänge	150 000	0	-3
Eskilstuna	150 000	3	-5
Borås	140 000	4	-3
Umeå	140 000	10	-8
Sundsvall	135 000	0	-7
Växjö	130 000	8	-8
Kalmar	115 000	5	-6
Halmstad	110 000	7	0
Östersund	105 000	-2	-7



Effekten på den totala lönesumman år 2020 beräknas också bli väsentligt högre:

- Norrköping + 4,2 miljarder
- Linköping + 3,0 miljarder
- Totalt: + 7,2 miljarder

“7,2 miljarder mer i köpkraft och skatteunderlag för att utveckla den gemensamma välfärden”



JU FLER VI ÄR TILLSAMMANS...

Men kan det verkligen vara så enkelt? Att fördelarna blir fler och tillväxten börjar sjuda bara för att vi samlas närmare varandra? Sambanden är naturligtvis mer komplicerade än så. Men i grund och botten – ja. Så här hänger det ihop:

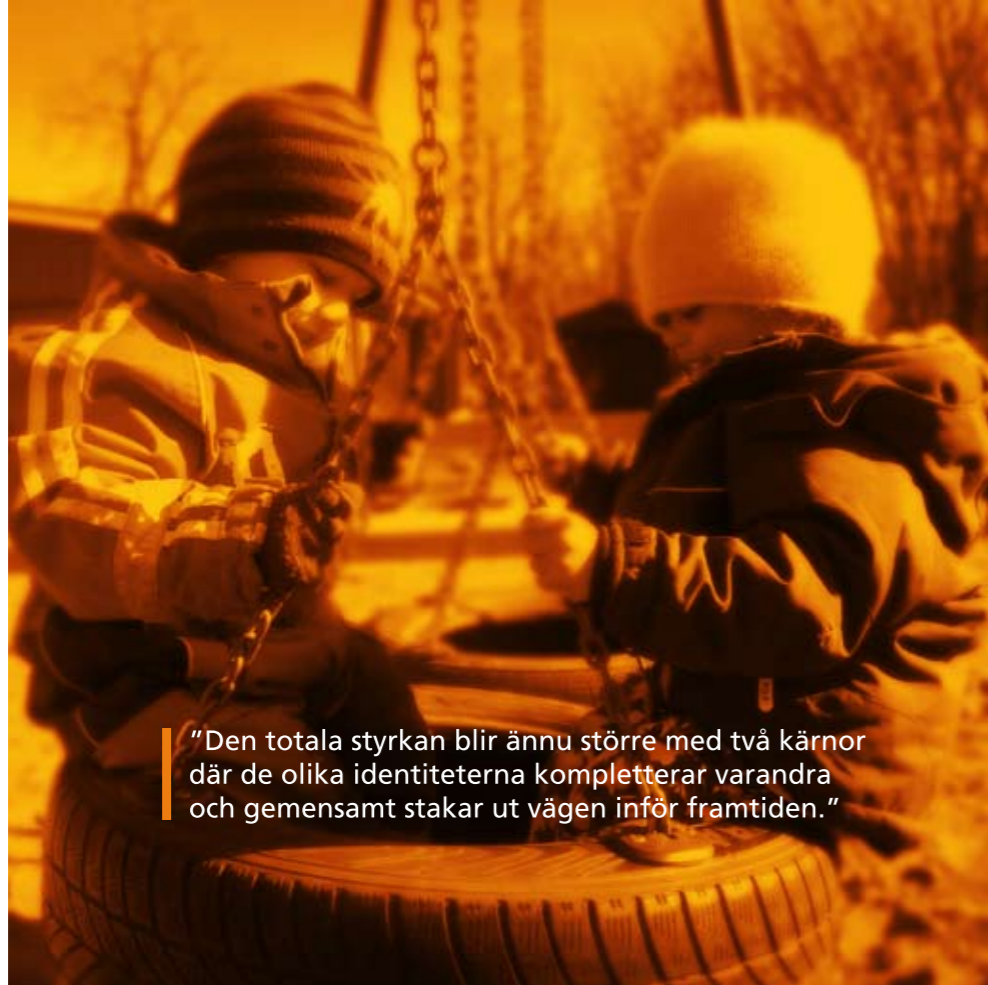
Den lokala marknaden blir större i en storstadsregion. På större marknader kan de fasta kostnaderna fördelas på fler. Det ger skalfördelar som gör att enhetskostnaden för varje insats sjunker. När skalfördelarna blir tillräckligt stora etablerar sig fler företag och en uppåtgående spiral uppstår.

Lönenivåerna är högre i storstadsregioner än på mindre marknader. Det beror på ökad specialisering och produktivitet vilket i sin tur gör arbetskraften mer attraktiv. Denna utveckling lockar också till sig ytterligare etableringar och riskkapital.

Sambandet mellan en marknads storlek, mångfald och framgång syns också väldigt konkret i den ekonomiska tillväxten. I storstadsregionerna har den totala lönesumman sedan 1995 vuxit med i snitt 4,3 procent per år.

Fjärde Storstadsregionens mål är en fullt integrerad arbetsmarknad som enligt Nuteks beräkningar kommer att påverka sysselsättningen positivt. Enligt beräkningarna kommer antalet sysselsatta i Linköping (+ 6 200) och Norrköping (+9 300) att bli 15 500 fler om de båda arbetsmarknaderna flätas samman, jämfört med dagens uppdelning.

På många platser går tyvärr utvecklingsspiralen nedåt. Verksamhet efter verksamhet läggs ner: Specialbutiken och skolan försvinner. Som en effekt av det läggs även dagis ner. Företagen flyttar. Det hela hänger ihop som en kedja.



“Den totala styrkan blir ännu större med två kärnor där de olika identiteterna kompletterar varandra och gemensamt stakar ut vägen inför framtiden.”

► Egenskaper; Norrköping och Linköping

Norrköping	Linköping
Industristad	Residens- och garnisonsstad
Arbetarstad	Tjänstemannastad
Liten storstad	Stor småstad
Blomstringsperiod under industrialismen	Vuxit under efterkrigstiden
Global karaktär	Regionscentrum

TVÅ VÄGAR TILL SAMMA PLATS

För att förstå var man är och ska måste man också förstå hur man kommit dit. Den som blickar bakåt ser hur de två syskonen har tagit olika vägar till dagens position. Norrköping har under århundraden haft arbetarprägel medan Linköping varit en tjänstemannastad med en stark tillväxt under efterkrigstiden.

I Norrköping kan man till exempel se att stora delar av centrum varit vikt för hamnen och annan tung produktion. Stadens förmåga att knyta ihop flera olika transportslag gör att Norrköping nu tar position som ett viktigt logistikcentrum i regionen och landet. Linköping har en helt annan historia som lärosäte och garnisons- och kyrkostad.

Men att respektive stads bakgrund ser olika ut behöver inte vara en nackdel. Tvärtom. Den totala styrkan blir ännu större med två kärnor där de olika identite-

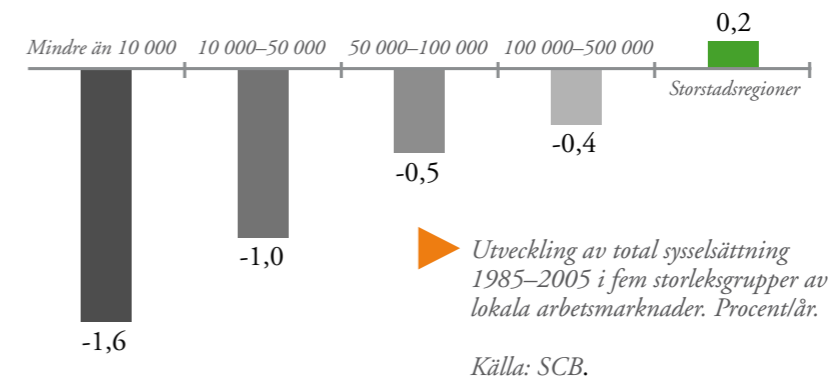
terna kompletterar varandra och gemensamt stakar ut vägen inför framtiden.

För med åren har syskonstäderna börjat visa allt större likheter. Arbetsmarknaderna påminner mer om varandra än tidigare. I den tidigare arbetarstaden Norrköping är i dag handel och kommunikation störst. Här finns fler och fler företag och branscher som är tjänste- och kunskapsinriktade. Med Campus Norrköping (1997) föddes en akademisk stad där allt fler invånare går vidare till högre studier.

Under åren har de båda städerna alternerat i tillväxt. Nu är det dags att växa samtidigt – hand i hand.



”Arbetsmarknaderna i Linköping och Norrköping har utvecklats sämre än vad de skulle ha gjort om maskineriet varit mer välsmort”



DET GÅR SÄMRE FÖR OSS ÄN DET BORDE

Att sitta lugnt i båten och titta på när andra agerar kan bli ödesdigert. Befolkningen i regioner med färre än 100 000 invånare har minskat kraftigt under de senaste decennierna. Samma mönster går igen också när det gäller sysselsättningen. Under de senaste årtiondena har utvecklingen varit mycket negativ för arbetsmarknader på mellan 50 000 och 500 000 invånare, dock med en mindre nedgång bland de större. I de minsta marknaderna – med färre än 50 000 invånare – har sysselsättningen krympt med 20 – 35 procent sedan slutet av 80-talet. Det motsvarar en årlig minskning på mellan 1 och 2 procent.

Faktum är att även Linköping och Norrköping underpresterar jämfört med vad man kan förvänta sig. Det finns nämligen ett tydligt samband mellan befolkningstillväxt och den lokala arbetsmarknadens storlek.

Både Norrköping och Linköping ligger under den förväntade befolkningstillväxten jämfört med hur stor respektive arbetsmarknad är.

Varför det blivit så finns inget exakt svar på. Man kan bara konstatera att arbetsmarknaderna utvecklats sämre än vad de skulle ha gjort om maskineriet varit mer välsmort. Rent statistiskt borde Linköping haft 3 500 fler arbetstillfällen sedan krisåren i början av 90-talet. För Norrköping är motsvarande siffra 2 500.

Detsamma gäller även tillväxten av total lönesumma. Ska Fjärde Storstadsregionen bli en region att räkna med bör lönesumman växa med minst 4 procent per år. I dag ligger Norrköping och Linköping på mellan 3 och 3,5 procents tillväxt.



”Genom att hämta det bästa från två världar kan man skapa ett rikt utbud för regionens alla medborgare.”

FRAMTIDEN FORMAS AV ALLA SOM VILL VARA MED

Genom att utveckla Fjärde Storstadsregionen räknar Linköping och Norrköping tillsammans med att stimulera näringsliv, kultur och fritid samt erbjuda bättre offentlig service. Målet är att fläta samman städerna och att alla inblandade börjar betrakta oss som en samlad region med ett kompletterande och högspecialiserat utbud för medborgarna.

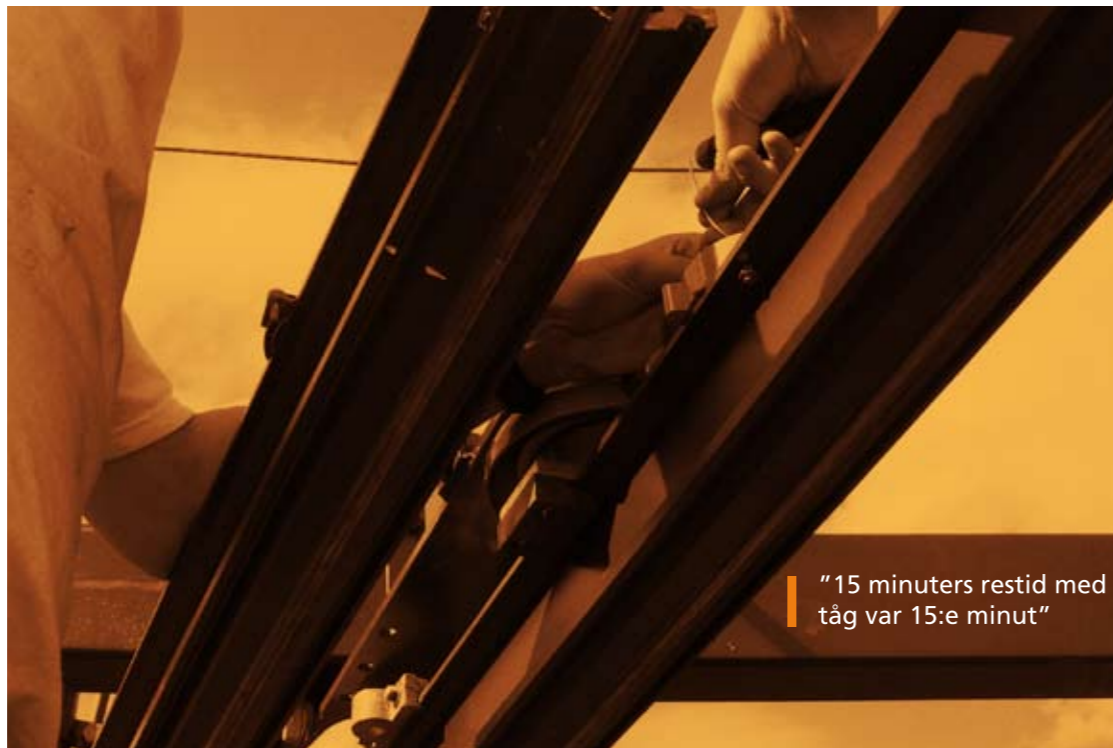
Exakt vilken form samarbetet kommunerna emellan kommer att få, och hur snabbt processen kommer att få, finns det inget svar på. Men att det kommer att ske är uppenbart. Faktum är att det redan finns inom vissa områden. Redan i dag kan man exempelvis ha sitt barn i syskonkommunens barnomsorg.

Det handlar, kort och gott, om att hämta det bästa från två världar och skapa ett rikt utbud för regionens alla medborgare. Det allra mest handfasta samarbetet handlar om att skapa en gemensam översiktsplan. Detta görs bland annat för att underlätta pendling, skapa en tätare bebyggelse och för att skapa mer attraktiva stadskärnor.

Några konkreta exempel på samarbeten som håller på att utvecklas är en gemensam arkitekttävling kring respektive stads nya resecentrum, samarbete inför och under EU-ordförandeskapsåret 2009 och kring kulturhuvudstadsåret 2014. Möjligheterna till administrativa samordningsvinster är i princip oändliga.

Exempel på samverkansprojekt:

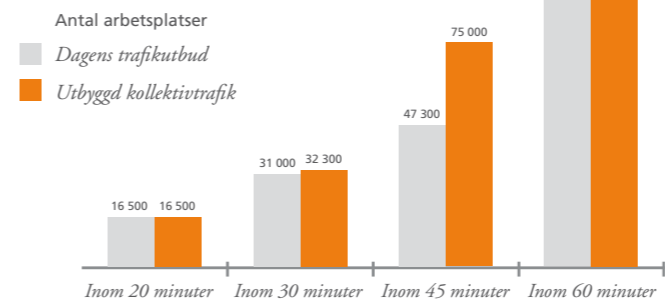
- Framtidens kollektivtrafik
- Gemensam översiktsplan
- Visions- och målarbete
- Resecentrum
- Kultur och fritid
- Stadsdelsutveckling
- Klimatstrategisk samverkan
- Miljötekniskt centrum
- EU:s ordförandeskapsår 2009
- Kommunalförbund för administrativ verksamhet
- Kulturhuvudstadsåret 2014
- Upphandlingsverksamhet



"15 minuters restid med tåg var 15:e minut"

Tillgängliga arbetsplatser med kollektivtrafik från Linköpings resecentrum.

Källa: WSP.



Tillgängliga arbetsplatser med kollektivtrafik från Norrköpings resecentrum.

Källa: WSP.



VÄRLDEN KRYMPER

När Linköping och Norrköping blir en integrerad region kommer pendlingen städerna emellan att vara dubbelt så stor som i dag. Drygt 3 000 dagspendlare kommer att bli 6 000. Att snabbt och smidigt kunna ta sig mellan hemmet och arbetsplatsen kommer att vara helt avgörande för att den nya regionen ska fungera bra.

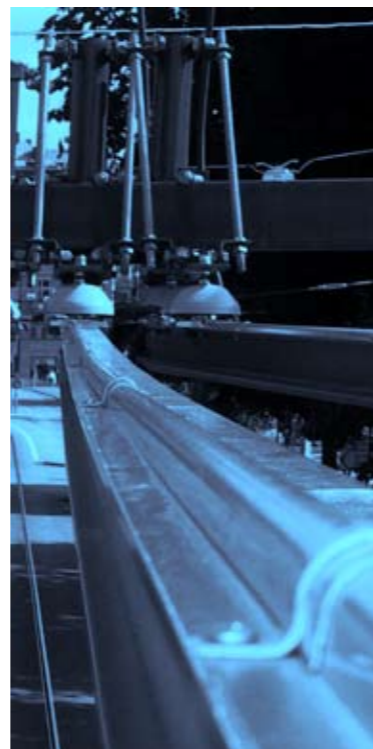
När det gäller resor på upp till 15 minuter visar studier att resenärerna inte är särskilt känsliga för avvikelser. Motståndet kommer vid längre restider. För att man som medborgare ska kunna nå ett stort geografiskt område på kort tid måste kollektivtrafiken byggas ut ordentligt. En sådan satsning kommer det att bli.


Med snabbtåget Ostlänken, som är en del av Europabanan och Götalandsbanan, på plats blir pendlingstiden mellan Linköping och Norrköping 15 minuter. Detta

ska jämföras med dagens 28 minuter med pendeltåg. Det kommer att gå tåg mellan syskonstäderna var 15:e minut. För dem som idag har restider på mellan 30 och 45 minuter kommer det att bli stora skillnader när det gäller pendling. Plötsligt ökar tillgängligheten till antalet arbetsplatser markant. Från Linköping med nästan 28 000 och från Norrköping med nästan 20 000.

Med Ostlänken blir dessutom restiden från Norrköping till Stockholm 45 minuter och från Linköping ungefär en timme. Det gör att både in- och utpendling till huvudstaden beräknas öka markant.

Det gör också för att människor från huvudstaden kan välja att flytta hit för att jobba på annan ort. Även för företag öppnas nya perspektiv. Att etablera sig i Fjärde storstadsregionen sänker kostnader, ökar marknadsandelar och ger tillgång till kvalificerad arbetskraft.





”En ny, spännande identitet med kraft att utvecklas till ett av landets mest attraktiva områden att bo, leva och verka i”

STORSTAD, LANDSBYGD OCH ETT PERFEKT STRATEGISKT LÄGE

Genom effektiv samverkan får Fjärde Storstadsregionen en ny, spännande identitet med kraft att utvecklas till ett av landets mest attraktiva områden att bo, leva och verka i. I takt med att städerna flätas samman kommer mångfalden inom alla väsentliga områden att locka fler till regionen.

Den strategiska geografiska placeringen längs Europa-banan, mitt i den nordiska triangeln i kombination med närheten till natur gör att många människor och företag kommer att vilja etablera sig här. Vår region, där landsbygd och storstad hänger ihop, kommer att kunna erbjuda boende i genuin stadsmiljö eller naturnära med korta avstånd till respektive resecentrum.

Tack vare vårt geografiska gynnsamma läge och med hjälp av en fortsatt sammanflätning av arbetsmarknaderna bedöms utsikterna för befolkningstillväxt som mycket goda. Enligt bedömningar inom regioner är det fullt rimligt att det bor 470 000 invånare i Fjärde Storstadsregionen år 2030.



“Det är uppenbart att en gemensam och väl utbyggd kollektivtrafik är ett måste för utveckling”



ANDRA REGIONER SOM SAMARBETAR FÖR ATT UTVECKLAS

Att utveckla regioner med flera stadskärnor är en tydlig trend i Europa i dag. Det finns flera exempel på städer som vuxit genom samarbete. Det område som gett mest inspiration till vårt arbete är Arnhem-Nijmegen i Holland. De två städerna är ungefär lika stora som Linköping och Norrköping. I Arnhem bor cirka 140 000 invånare, och i Nijmegen 160 000. Avståndet mellan stadskärnorna är 2,5 mil.

I Holland finner vi också Randstad som är det mer eller mindre sammanvuxna området där Amsterdam, Rotterdam, Haag och Utrecht ligger. På en yta av 70 x 50 km bor drygt sju miljoner invånare.

Utvecklingen i Öresundsregionen är ett närliggande exempel på framgångsrikt regionsamarbete. Mindre svenska orter som har samma visioner som vår region

är exempelvis Falun-Borlänge, Vänersborg-Trollhättan och Hässleholm-Kristianstad.

I Minnesota, USA, har tvillingstäderna St Paul och Minneapolis ett långt gången samarbete. Städerna har cirka 300 000 invånare vardera. Själva genombrottet för de synergier som nu finns kom när man byggde ihop de två tunnelbanesystemen.

I en sådan här process är det viktigt att komma ihåg att det är omöjligt att kopiera ett exempel från en annan plats. Det finns alltid betydande skillnader när det gäller till exempel storlek eller inbördes avstånd mellan kärnstäderna. Det är dock uppenbart att en gemensam och väl utbyggd kollektivtrafik är ett måste för utveckling. Inspiration från omvärlden är mycket viktigt, men vi måste själva bygga vår region!

“Helhetslösningar där samhället, företagen och människorna tillsammans skapar starka regioner”



TILLSAMMANS BLIR VI STARKA

Framtiden kommer att ställa krav på modiga beslut på alla nivåer. Vi kommer att tvingas ompröva gamla sanningar och tänka nytt för att behålla vår välfärdsposition.

Fjärde Storstadsregionens kanske största utmaning ligger i att utvinna det bästa av två världar och att samarbeta på ett klokt sätt. Det gör man genom att bidra med det man kan bäst och ta hjälp av syskonet på de områden där man inte har samma förmåga – genom att komplettera varandra.

Det kommer att krävas helhetslösningar och en tillväxtorienterad planering där samhället, företagen och människorna tillsammans skapar den starka regionen.

Resan har just börjat och vi har alla möjligheter att lyckas.

Linköping och Norrköping utvecklar Fjärde Storstadsregionen

En produktion av Informationskontoret, Norrköpings kommun 2008

Projektledare Carl Selling

Text Sharpen Information AB

Grafisk form Robert Ringqvist



Linköping och Norrköping utvecklar Fjärde Storstadsregionen

En produktion av Informationskontoret, Norrköpings kommun 2008
Projektledare Carl Selling
Text Sharpen Information AB
Grafisk form Robert Ringqvist