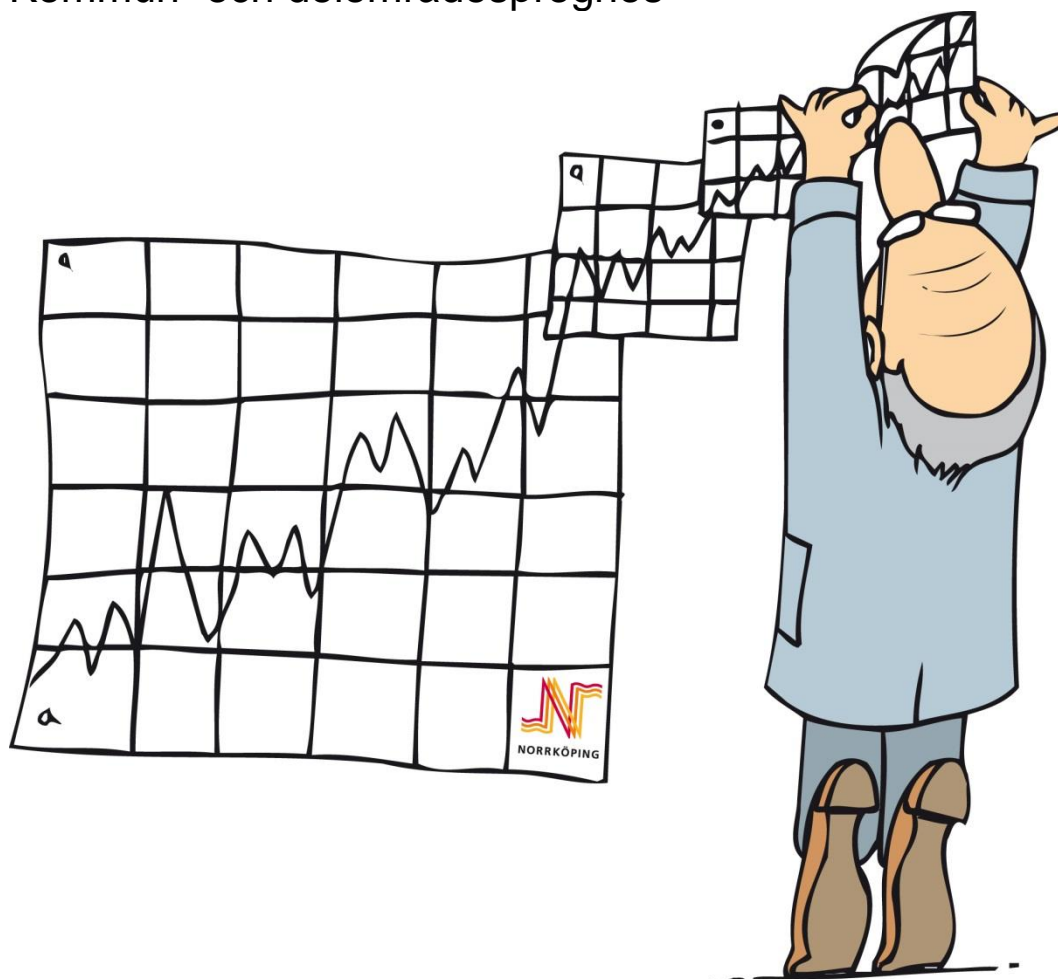


## Definitiv befolkningsprognos 2017- 2021 med utblick mot 2026

Kommun- och delområdesprognos



## Innehållsförteckning

<b>SAMMANFATTNING</b> .....	<b>3</b>
<b>INLEDNING</b> .....	<b>4</b>
Prognosarbetet 2017 .....	5
<b>TOTALPROGNOS</b> .....	<b>6</b>
Förutsättningar .....	6
Antalet födda barn .....	6
Födelsenettot .....	7
In- och utflyttningar .....	7
Befolkningsutvecklingen .....	8
Antaganden .....	9
Antal födda barn .....	9
Antalet döda .....	10
Antaganden om inflyttare och utflyttare .....	12
Resultat totalt .....	13
Resultat per åldersgrupp .....	15
Mer om barn och ungdomar .....	17
Den vuxna befolkningen, 19-64 år .....	18
Den äldre befolkningen, 65 år och äldre .....	19
<b>DELOMRÅDESPROGNOS</b> .....	<b>21</b>
Förutsättningar och antaganden .....	21
Nybyggnation, inflyttning i tomma lägenheter med mera .....	21
Flyttningars påverkan på befolkningssammansättningen .....	22
Resultat .....	23
Stadsdelar och delområden på landsbygden .....	23
Norrköpings tätort, övriga tätorter samt landsbygden .....	23
<b>KÄLLOR</b> .....	<b>24</b>
<b>TABELLBILAGA</b> .....	<b>25</b>
<b>PUBLICERADE RAPPORTER I SERIEN NORRKÖPINGSFAKTA</b> .....	<b>31</b>

**Text och diagram:** Charlotte Pålsson Lundberg, utrednings- och utvecklingsenheten,  
tel: 011-15 19 62, e-post: planeringochstatistik@norrkoping.se

## **Sammanfattning**

### **Norrköpings folkmängd fortsätter öka**

Norrköpings folkmängd förväntas öka med 10 000 personer under den kommande femårsperioden, från 139 363 personer år 2016 till 150 000 invånare år 2021. Den positiva folkmängdsökningen åren 2001-2016 förväntas alltså fortsätta under kommande år.

I en utblick mot 2026 antas folkmängden fortsätta öka och vara 160 000 personer den 31 december 2026.

### **In- och utflyttning till kommunen**

Inflyttningen antas vara hög även kommande år. Den förväntas en ökning under 2017 på grund av att många asylsökande som redan befinner sig i Sverige kommer att få uppehållstillstånd. Därefter förväntas en liten nedgång, men fortfarande antas inflyttningen vara på en hög nivå. Utflyttningen antas även den öka, dock kommer den att vara lägre än inflyttningen och Norrköpings folkmängd fortsätter öka med hjälp av flyttrörelser.

### **Antalet födda förväntas fortsätta vara högt**

Antalet födda barn i Norrköping har varit högt under senare år och förväntas fortsätta vara högt, över 1 700 födda. Antalet förväntas också öka över tid bland annat på grund av att allt fler av det stora antalet födda kring år 1990 uppnår den åldern då de skaffar barn.

### **Ökningar i samtliga åldersklasser bland barn och unga**

De stora födelsekullarna runt år 1990 påverkade verksamheten i skolans olika stadium då de passerar genom skolsystemet. Nu kommer återigen förskola och skola påverkas av det stora antal barn som fötts under senare år och förväntas födas under kommande år.

Enligt befolkningsprognosen kommer antalet barn 1-5 år öka med närmare 700 barn under kommande fem åren. Under de efterföljande fem åren (2022-2026) förväntas en fortsatt ökning.

Även antalet barn i grundskoleåldrar (6-15 år), förväntas öka under hela tioårsperioden. Under de första fem åren förväntas en ökning med över 2 000 barn. Antalet ungdomar i gymnasieålder, 16-18 år, förväntas öka fram till år 2021 med omkring 650 ungdomar. Det innebär att till 2021 kommer 3 000 fler barn och elever än i dag att befinna sig i förskola, grundskola och gymnasium.

### **En liten ökning av antal personer i arbetsför ålder**

Personer i åldersklassen 19-64 år, där en del studerar och en stor del förvärvsarbetar förväntas öka med 5 100 personer fram till år 2021. I relation till övriga åldersgrupper är ökningen liten, vilket innebär att försörjningsbördan för den arbetsaktiva befolkningen kommer att öka.

### **Allt fler äldre**

Antalet äldre, 65 år och däröver, förväntas öka med 2 000 personer fram till år 2021. I en utblick mot 2026 fortsätter antalet att öka med ytterligare 2 000 personer.

## Inledning

Som stöd i kommunens planeringsarbete görs varje år beräkningar av den framtida folkbokförda befolkningen i Norrköping. Resultatet av beräkningarna ligger till grund för de volym-skattningar som görs inom olika verksamheter. Till exempel hur många elever det förväntas finnas i högstadiet framöver eller hur stort äldres behov av särskilt boende kommer att vara under kommande år.

Tidigare år har en prognos beräknats i mars månad och använts som underlag under året. År 2014 ändrades rutinerna och den prognos som beräknas i mars benämns **preliminär befolkningsprognos**. Den preliminära prognosen följs upp under året och i augusti görs eventuellt en revidering och denna nya prognos benämns **definitiv befolkningsprognos**.

Om prognosen ska revideras eller inte bestäms utifrån hur ett antal variabler har utvecklats till och med den 31 juli aktuellt år (första prognosåret). Variablerna som följs upp, i det avseendet, är

- antal födda barn
- antal döda
- antal inflyttare
- antal utflyttare
- antal barn i åldern 1-5 år
- antal barn och ungdomar i åldern 6-15 år
- antal ungdomar i åldern 16-18 år

Respektive variabelvärde beräknas om i den definitiva prognosen om prognosvärdet ligger utanför ett framtaget intervall. Utfallet i juli räknas upp till ett helårsutfall med hjälp av utvecklingen under de senaste tre åren. Det högsta respektive det lägsta beräknade helårsutfallet för första prognosåret bildar det intervall som jämförs med preliminära prognosens värde för året.

De antaganden som görs i prognosarbetet grundar sig på flera olika källor. Dels är det den faktiska utvecklingen under de senaste åren, dels förändringar som medför befolkningsförändringar man vet, eller antar, kommer att inträffa i framtiden. Grundmaterialet till de faktiska uppgifterna kommer till största del från Statistiska centralbyrån (SCB), men även från kommunens eget befolkningsregister (KID). Under senare år har Migrationsverkets verksamhetsprognoser fått en större betydelse i kommunens eget prognosarbete.

Beräkningarna görs för tio år framåt, men det som framför allt används är uppgifterna fem år framåt i tiden, eftersom osäkerheten i prognosen ökar för tidpunkter som ligger långt fram i tiden. Perspektivet tio år benämns som en **utblick** tio år framåt i tiden.

Prognosunderlaget från SCB avser åldersfördelningarna för in- och utflyttning, fruktsamhet samt dödlighet till och med det senaste årsskiftet. En viktig källa för antaganden om befolkningsförändringar i olika delområden är kommunens stadsbyggnadskontor som har kännedom om tänkta nybyggnationer av småhus och flerbostadshus.

Alla beräkningar av befolkningsutvecklingen avser folkmängden den 31 december respektive år. Tabellen nedan redovisar tidpunkt för beräkning och vilka geografiska områden de olika beräkningarna görs för.

### Beräkningar för framtida folkmängd i Norrköping

Beräkning	Tidpunkt	Nivå	Perspektiv
Preliminär befolkningsprognos, kommunnivå	februari-mars	Kommun	5 och 10 år
Preliminär befolkningsprognos, delområdesnivå	maj-juni	Större delområden, stadsdelar	5 och 10 år
Definitiv befolkningsprognos, kommun- och delområdesnivå	augusti-september	Kommun, större delområden, stadsdelar	5 och 10 år

Denna sammanställning redovisar resultatet av den definitiva befolkningsprognosen för perioden 2017-2026 för kommunen totalt samt delområden.

Resultatet av den preliminära befolkningsprognosen på kommunnivå redovisades i en publikation *FOKUS:STATISTIK Preliminär befolkningsprognos för Norrköping 2017-2026* daterad den 28 april 2017.

### Prognosarbetet 2017

Prognosarbetet under senare år har präglats av stor osäkerhet på grund av att det har varit allt svårare att göra antaganden om hur befolkningsströmmarna, inom och utom landet, kan komma att påverka Norrköpings folkmängd och befolkningsstruktur.

Under hösten 2015 sökte många människor asyl i Sverige på grund av oroligheter i hemländerna. Inflödet av asylsökande avtog i slutet av 2015 till del beroende på de åtgärder och lagar som infördes av regeringen men totala antalet asylsökande under året var rekordhög. Även under 2016 var antalet asylsökande högt.

Som asylsökande är man inte folkbokförd i någon kommun, men så snart personen har fått uppehållstillstånd folkbokförs man och finns då med i olika befolkningsregister.

Det innebär att Migrationsverkets verksamhetsprognoser är mycket viktiga källor för beräkningsantaganden i befolkningsprognosen. I arbetet med den definitiva prognosen fanns verkets verksamhetsprognos från juli 2017 att använda som underlag.

Statistiska centralbyråns nya/justerade **riskprognos** publicerades i april 2017. Där har man skrivit ner befolkningsökningen i jämförelse med tidigare prognos. Prognosen visar fortfarande en hög förväntad befolkningsökning närmaste åren som övergår till en lägre befolkningsstillväxt längre fram.

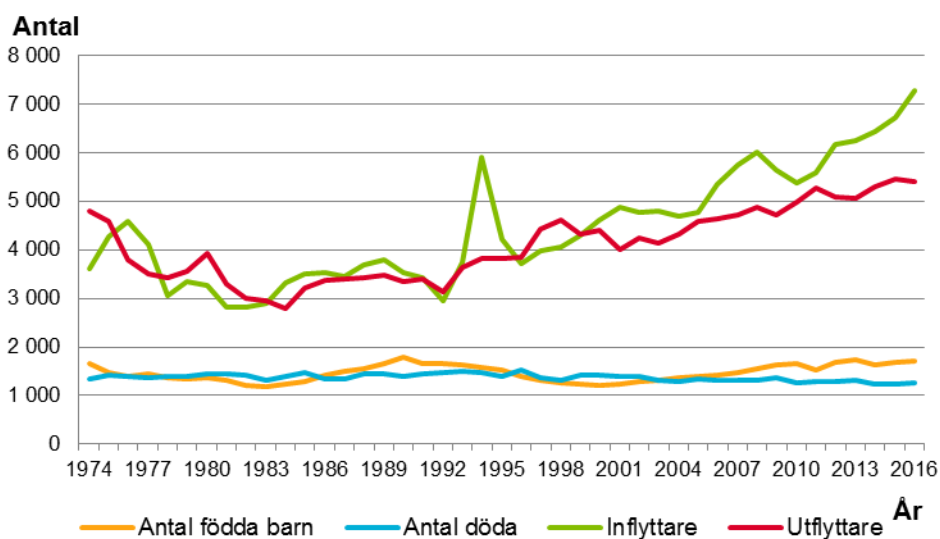
Norrköping har under senare år haft en något högre befolkningstillväxt än riket som helhet. I prognosen förväntas det vara på det viset även i fortsättningen.

## Totalprognos

### Förutsättningar

De befolkningsförändringar som påverkar befolkningsutvecklingen är in- respektive utflyttning, antal födda barn och dödligheten. Hur dessa variabler har förändrats de senaste dryga 40 åren visas i diagrammet nedan. Uppgifterna i diagrammet redovisas i tabell 1 i bilagan.

### Befolkningsförändringar 1974-2016, Norrköping



Källa: Statistiska centralbyrån. Uppgifterna avser helår.

### Antalet födda barn

Antal födda barn per år varierar både på grund av antalet personer i så kallad barnafödande ålder och deras vilja och möjlighet att skaffa barn. Under redovisad period var det år 1983 då det föddes färst barn, 1 183 stycken. Omkring år 1990 föddes många barn med en topp år 1990 då det föddes 1 801 barn.

Under senare år har antalet födda barn legat på en hög nivå, även om antalet inte har kommit upp i det stora antal som under de så kallade "baby-boom"-åren kring 1990. År 2016 föddes det 1 721 barn, ett trettiotal fler än år 2015.

Fruksamhetstalet, det vill säga totalt antal födda barn per kvinna, kan sägas mäta viljan och möjligheten till barnafödande. År 2016 var talet 1,90 för Norrköping. Mer om utvecklingen av fruktsamhetstalet finns i kommande avsnitt om antaganden i prognosen.

### ***Antalet döda***

Antalet döda per år har under många år varit på en ganska stabil nivå, omkring 1 300 personer trots att ett ökat antal invånare har kommit upp i äldre åldrar. Medellivslängden för befolkningen har ökat både för Norrköping och för riket, men Norrköping har en lägre medellivslängd än riket som helhet. År 2016 var antalet döda 1 259 stycken.

Mer om dödlighet finns i senare avsnitt i dokumentet.

### ***Födelsenettet***

Födelsenettet, det vill säga antal födda minus antalet döda under ett år, var år 2016 +462 personer. Det var fjortonde året i rad som antalet födda översteg antalet döda personer under ett år.

### ***In- och utflyttningar***

De stora skillnaderna i totalt antal invånare beror främst på in- och utflyttningar. Den nordiska arbetskraftsinvandringen var stor de sista åren på 1960-talet samt år 1970. Under början av 70-talet återvände en hel del invandrare till sina hemländer. Utlokaliseringen av de statliga verken medförde en inflyttning till Norrköping i början av 1970-talet. År 1993 och 1994 var det återigen en mycket hög inflyttningen, främst beroende på flyktingmottagning från forna Jugoslavien. Sedan kom några år med relativ stor utflyttning och under perioden 1997-1999 flyttade fler från kommunen än till kommunen. Sedan år 2000 har flyttnettot varit positivt igen, det vill säga fler personer har flyttat till Norrköping än antalet personer som flyttat från kommunen.

Inflyttningen till Norrköping var 7 269 personer under år 2016, medan 5 406 personer valde att flytta från kommunen. Detta gav ett flyttnetto på +1 863 personer, vilket var det högsta flyttnettot sedan år 1994.

Inflyttningen till kommunen och även utflyttningen påverkas av de oroligheter som pågår i andra delar av världen. Som tidigare nämnts så påverkade oroligheterna i forna Jugoslavien flyttrörelserna i mitten av 1990-talet. I mitten 2010-talet så var det bland annat flyktinginvandring från Irak som gav en hög inflyttning och under senare år har oroligheter i Somalia och Syrien påverkat inflyttningen till Norrköping.

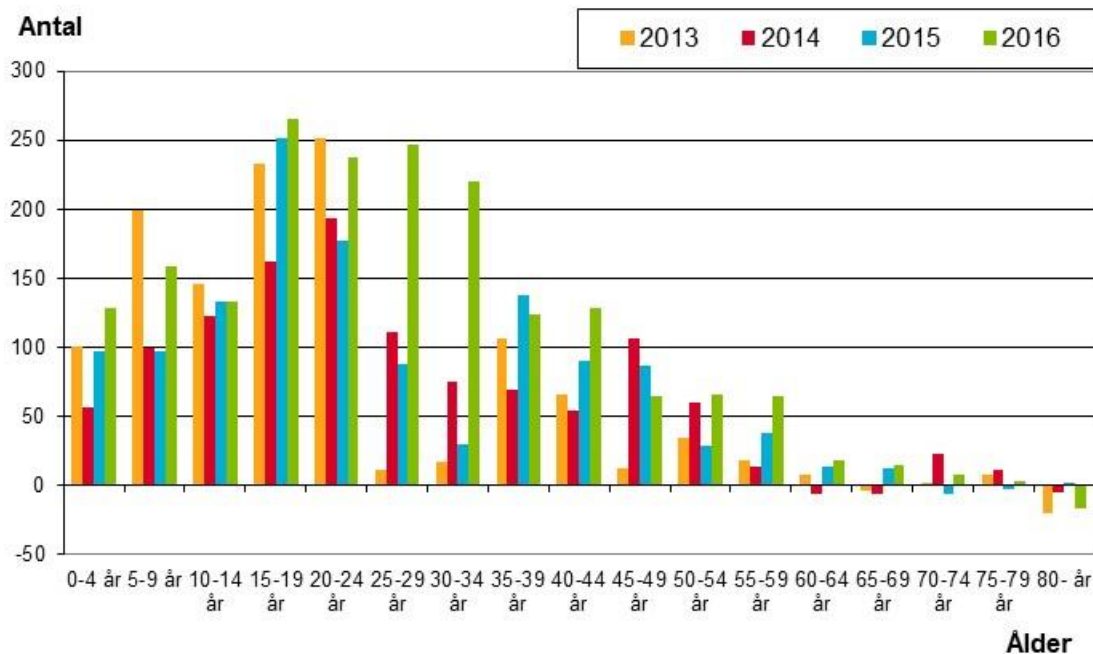
Antagandena i prognosen försöker ta hänsyn till hur tillståndet i övriga världen kan komma att påverka Norrköpings befolkning. Dock är detta svårt att förutse. En viktig informationskälla är Migrationsverkets verksamhetsprognoser som redovisas några gånger per år.

### **Flyttarna efter ålder**

Delar man upp flyttnettot för åldersgrupper (femårs-klasser) visar det att Norrköping har haft ett positivt flyttnetto för flera av åldersgrupperna sedan början av 2000-talet. Diagrammet nedan visar flyttnettot för befolkningen uppdelat i 5-årsklasser åren 2013-2016.

Flyttnettot visar hur mycket folkmängden ökar på grund av flyttrörelser över kommungräns. Tillskottet i olika åldersgrupper varierar mellan år. Till exempel så ökade åldersgruppen 25-29 år med 11 personer med hjälp av flyttningar år 2013, medan motsvarande ökning var betydligt högre år 2016, +247.

### Flyttnetto Norrköping 2013-2016 per åldersklass



Källa: Statistiska centralbyrån

Flyttnettot har varit mest positivt för ungdomar och unga vuxna, vilket till del kan förklaras av de utbildningsmöjligheter som finns i Norrköping. Det finns också studier som visar att unga vuxna gärna flyttar uppåt i ortshierarkin, det vill säga att de flyttar från mindre orter till större, även utan att studera eller ha arbete på orten.

Under år 2016 gav flyttnettot ett högt tillskott till folkmängden i åldrarna 25-34 år. I jämförelse med tidigare redovisade år mer än fördubblades antalet i åldersgruppen. Ökningen förklaras till största del av inflyttade utrikes födda personer.

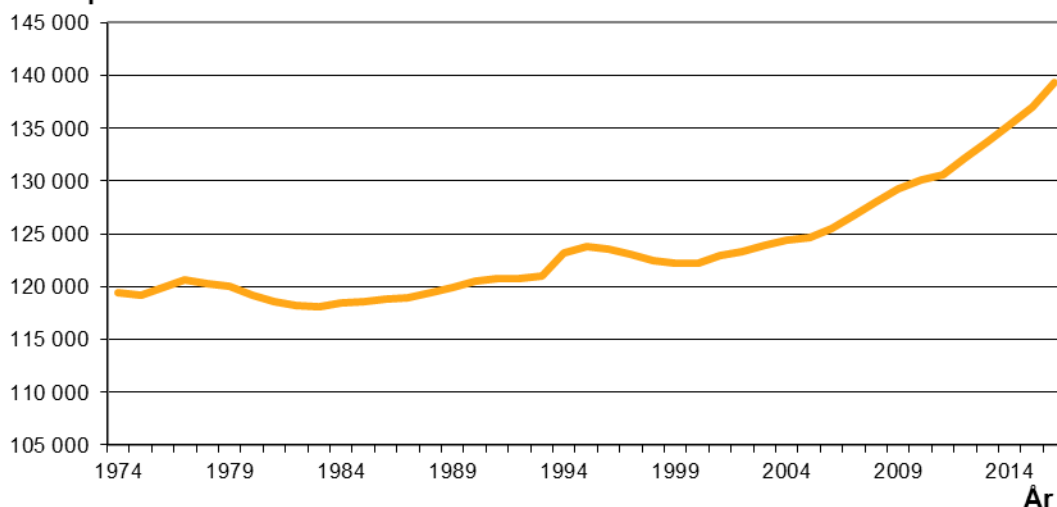
### Befolkningsutvecklingen

Sammantaget har dessa förändringsvariabler gett en befolkningsutvecklingen under de senaste dryga fyrtio åren enligt diagrammet nedan.



## Folkmängden i Norrköping den 31 december 1974-2016

Antal personer



Källa: Statistiska centralbyrån

Not: y-axeln börjar inte på värdet noll.

I tabellbilagans andra tabell redovisas uppgifterna som finns i diagrammet.

Den totala folkmängden har ökat nästan 20 000 personer mellan åren 1974 och 2016. Pucklarna i diagrammet återspeglar främst de flyttrörelser som har skett under åren. Folkmängden var allra högst någonsin år 2016 vid ett årsskifte, 139 363 personer. Folkmängden ökade med 2 328 personer under året, vilket motsvarade en ökning på 1,7 procent.

Den positiva utvecklingen under senare år kan förklaras av en mängd olika faktorer. Ett exempel är Campus Norrköping, Linköpings universitet, vars utveckling i Norrköping påverkat folkmängden positivt, dels för ökat antal studenter, dels genom en generell positiv inverkan på stadens utveckling. Som tidigare har nämnts påverkas Norrköpings folkmängd av oroligheter i andra länder, då flyktingar och anhöriga söker asyl i Sverige och bosätter sig i Norrköping. Andra faktorer som påverkar folkmängdens utveckling är bostads- och arbetsmarknaden.

### Antaganden

I prognosmodellen görs antaganden för de fyra olika förändringsvariablerna: antal födda barn per kvinna (fruktsamhetstal), antal döda, antal inflyttare och antal utflyttare. Antagandena görs dels för förändringar i absoluta tal, men också för köns- och åldersfördelningar.

### Antal födda barn

I prognosmodellen anges åldersfördelade summerade **fruktsamhetstal** för kvinnor. Tillsammans med befolkningssammansättningen fås en prognos av antalet födda barn under kommande år.

Det summerade fruktsamhetstalet för år 2016 i Norrköping var 1,90. Sedan år 2008 har Norrköpings fruktsamhetstal varit högre än, eller lika högt som, riket. Ett undantag är år 2011 då värdet var klart under rikets nivå.

Fruktsamhetstalet 1,90 ska tolkas som det genomsnittliga antal barn en kvinna som inträder i fruktsam ålder kommer att få, om hennes fruktsamhet blir lika med den fruktsamhet som kvinnor i olika åldrar hade år 2016.

I den *preliminära prognosen* antogs att fruktsamhetstalet skulle fortsätta vara på en hög nivå.

Det faktiska antalet födda barn under 2017 har följts månadsvis och i augusti konstaterades det att den preliminära prognosen troligen skulle komma att överskatta antalet födda barn. Antagandena reviderades således i den *definitiva prognosen* och fruktsamhetstalet antas minska under 2017 för att sedan öka igen. Det ger ett prognosvärde på 1 720 födda barn under år 2017. Därefter förväntas en fortsatt ökning av antalet under prognosperioden. Ökningen beror både på att fruktsamhetstalet förväntas öka något men också på att det stora antalet kvinnor födda kring år 1990 kommer i så kallad barnafödande ålder under beräkningsperioden.

I prognosmodellen anges en åldersspecifik fruktsamhet som visar förväntat antal födda barn per kvinna och ålder. Kvinnor i Norrköping föder i genomsnitt barn i något lägre åldrar i jämförelse med rikssnittet. Därför har ett medel av utfallet i Norrköping de tre senaste åren använts i beräkningarna.

När man gör befolkningsprognoser ingår fruktsamhetstalen och antal kvinnor i fruktsam ålder som viktiga byggstenar. Det är mycket lättare att göra säkra antaganden om antal kvinnor i fruktsam ålder än om fruktsamhetstalen. De senare styrs till stor del av människors attityder och möjligheter till att skaffa barn. Människor beteenden kan ändra sig snabbt, vilket är svårt att ta hänsyn till i en prognos. Det innebär att prognoser om antal födda barn oftast visar en jämn utveckling, vilket antagligen inte kommer att vara fallet. Se resultat senare i dokumentet.

### *Antalet döda*

Inom demografiområdet talar man om **dödsrisker** i olika åldrar. Dödsrisken visar andelen döda per 1 000 personer i en viss ålder. Generellt har dödsriskerna för de flesta åldrar minskat över tid i takt med att vi blir allt friskare och lever längre. Dödsriskerna för Norrköpings befolkning har historiskt legat högre än riksgenomsnittet.

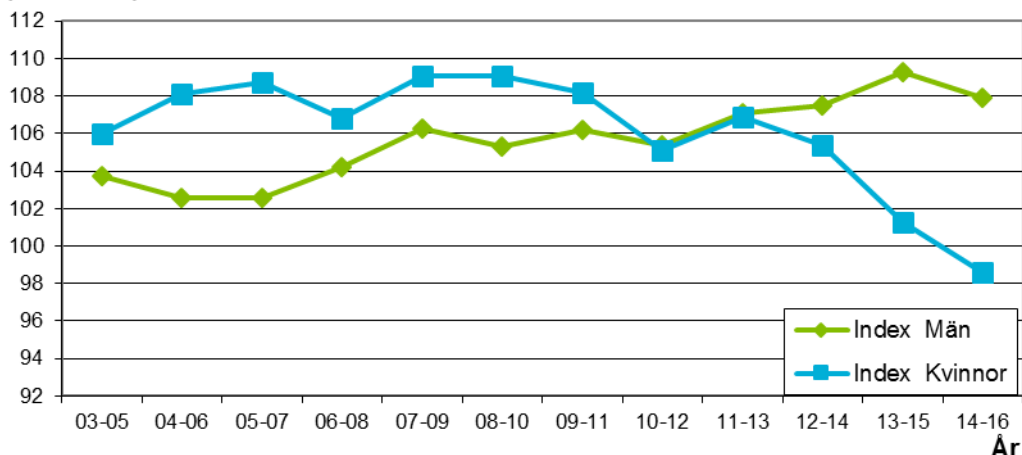
En uppdelning på kön visar att dödsriskerna för kvinnor i Norrköping numera ligger nära rikets genomsnittliga nivå. För männen i Norrköping ligger dödsriskerna några procent över rikssnittet och man kan inte se samma minskning över tid. Diagrammet nedan visar 3-årsmedelvärde för dödsriskerna för Norrköping per kön uttryckt som index av dödsriskerna för riket. Anledningen till att man använder medelvärden över flera år för att beskriva utvecklingen är att dödligheten påverkas av flera variabler och det finns ingen stabil utveckling över

tid. Antalet döda under ett år, speciellt i en så pass liten population som Norrköpings befolkning, påverkas mycket av tillfälligheter.

## Relativa dödsrisiker Norrköping, 3-årsmedelvärde Index mot riket

Index

(riket=100)



Källa: Statistiska centralbyrån

Not: Även femårsmedelvärden visar av dödsriskerna för kvinnor har minskat över tid, medan utvecklingen för männen inte riktigt har gått i samma riktning.

Dödsriskerna, beräknat som ett medel för åren 2014-2016, låg åtta procent över riket för män och drygt en procent under riket för kvinnor.

När det gäller antagandet av antal döda i prognosen är utgångspunkten SCB:s framtagna **ålderfördelade dödsrisiker** (per ettårsklass) på riksnivå per kön. Om man använder sig av ett mindre geografiskt område är det risk att enstaka dödsfall påverkar dödsrisiken för någon ålder alltför mycket och man får en snedvriden beräkning av antalet döda. Man kan dock justera nivåerna om man anser att det behövs.

Att uttala sig om varför Norrköpings dödlighet totalt ligger något högre än riksgenomsnittet är svårt, då det inbegriper många parametrar. Dödligheten i en region beror på bland annat individernas livssituation, till exempel typ av arbete, hälsa med mera. Sammanställningar har visat att utbildningsnivån är en variabel som har starkt samband med dödlighet.

I prognosberäkningarna antas Norrköpings dödsrisiker för män vara på en högre nivå än i riket i början av prognosen för att sedan närma sig rikets nivå. Dödsriskerna för kvinnor förväntas ligga på samma nivå som riket. Båda köns dödsrisiker antas följa Statistiska centralbyråns antaganden på riksnivå om sjunkande dödsrisiker på sikt.

Uppföljningen i augusti av den **preliminära prognosen** indikerade att antalet döda under år 2017 skulle kunna komma att underskattas. Antagna dödsrisiker i den definitiva prognosen skrevs alltså upp något för det första prognosåret (2017). Antalet döda beräknades till 1 313 personer.

Antagandet resulterar i att antalet döda förväntas vara ganska stabilt under kommande tio-årsperiod trots ett ökat antal äldre. Medelåldern förväntas öka i Norrköping i takt med SCB:s antaganden i riksprognosen om förändrade dödsrisker.

### *Antaganden om inflyttare och utflyttare*

Det är mycket som påverkar varför människor flyttar. Studier har visat att man under senare år i mindre grad flyttar över kommungräns på grund av arbete än tidigare utan man väljer ort efter vilket boende man önskar. En förutsättning kan då vara att det är goda möjligheterna till pendling. Motivet eller inställningen till att flytta hänger även ihop med vilken livssituation personen befinner sig i samt vilka livsvärderingar man har.

Under kommande 10-årsperiod antas många flytta till Norrköping, framförallt under 2017 då ett större antal asylsökande och dess anhöriga förväntas få uppehållstillstånd och bosätta sig i Norrköping. Därefter förväntas antalet inflyttare minska något, men fortfarande vara relativt högt. Migrationsverket har i sina verksamhetsprognoser i april och juli 2017 angett att antalet kommunmottagna förväntas kulminera under 2017.

Antaganden i årets prognos baseras bland annat på Migrationsverkets verksamhetsprognos som visar på en fortsatt immigration till Sverige och Norrköping. Sådana flyttströmmar är dock svåra att förutse på längre perspektiv. Den befolkningstillväxt vi har haft under senare år antas komma att bidra till fortsatt utvecklingen av kommunen, vilket i sin tur bör innebära en fortsatt inflyttning kommande tioårsperiod även från andra delar av Sverige.

Norrköping har, bland många andra kommuner i riket, ett positiv tillväxtklimat. Det byggs bland annat många nya bostäder och Norrköping antas komma att påverkas positivt av den kommande höghastighetsjärnvägen Ostlänken.

Antalet **utflyttare** baseras på utflyttningsrisker per åldersgrupp, vilket medför en något ökande antal utflyttare i och med att folkmängden ökar. Utflyttningsrisker innebär att utflyttningen under åren framöver beräknas utifrån hur personer tidigare har flyttat från Norrköping i relation till folkmängden. (Fördelning beräknas efter kön och ålder.)

### **Antal inflyttare**

Uppföljningen efter juli månad visade att antagandet av antal inflyttare i den preliminära prognosen på 7 700 personer under året verkade stämma väl med beräknat utfall. Inga justeringar gjordes alltså i antagandet om inflyttning i den definitiva prognosen för det första prognosåret. Antalet inflyttare från och med år 2018 ändrades på grund av att Migrationsverket förändrat sin verksamhetsprognos kommande år och antagit ett lägre antal nya asylsökande till landet och ett lägre antal kommunmottagna sammantaget under år 2017 och 2018.

### **Antal utflyttare**

I prognosmodellen används utflyttningsrisker från tidigare år (utjämnade medelvärden per kön och ålder) för att beräkna antal utflyttare. Uppföljningen i

augusti indikerade att utflyttningen skulle komma att vara högre än vad den beräknades till i den preliminära prognosen. Utflyttningsriskerna justerades därför uppåt.

Förändringen i antagandet innebar att det för år 2017 förväntas flytta ut 5 578 personer. Påverkan på efterföljande prognosår är liten.

### **Flyttnettot**

Flyttnettot, dvs. antal inflyttare minus antal utflyttare, har varit positivt under hela 2000-talet och antas vara så under beräkningsperioden. Med gällande antagandena förväntas flyttnettot vara mellan 1 800 och 2 500 per år under kommande 10 år.

De gjorda antagandena innebär alltså att Norrköping förväntas fortsätta vara attraktivt och dra till sig nya invånare.

### **Resultat totalt**

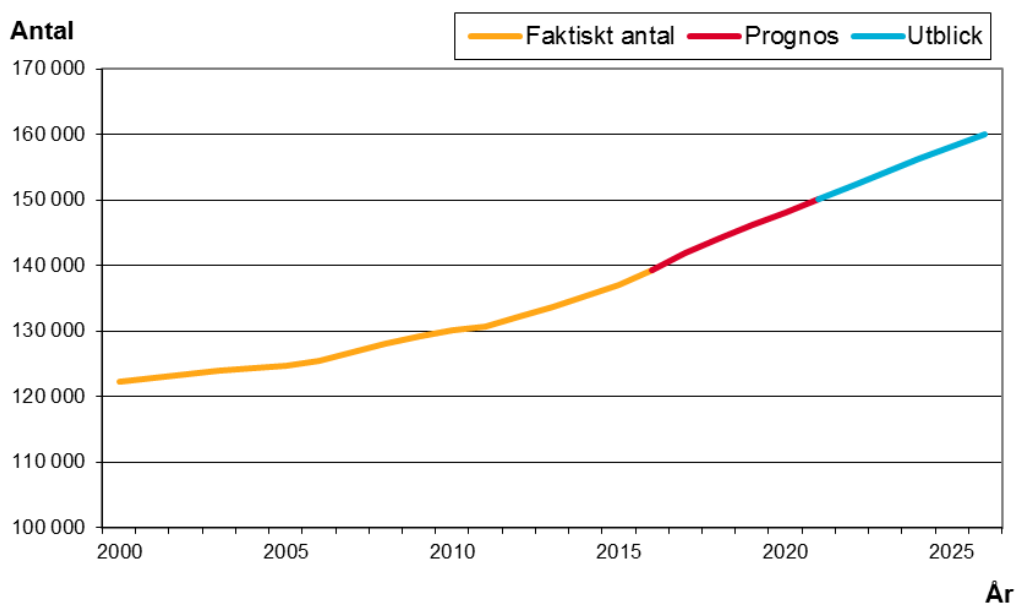
Folkmängd förväntas öka med över 10 000 personer under kommande femårsperiod, från 139 363 invånare den 31 december 2016 till omkring 150 000 invånare den 31 december 2021. Folkmängden förväntas öka med mellan 1,3 och 1,8 procent per år och bero både på ett positivt födelsenetto och ett positivt flyttnetto.

Den positiva folkmängdsökningen åren 2001-2016 förväntas alltså fortsätta under kommande år. I jämförelse med den definitiva befolkningsprognos som presenterades år 2016 visar årets prognos en liknande befolkningsutveckling.

Diagrammet nedan visar befolkningsutvecklingen i Norrköping åren 1970-2016, prognosen för åren 2017-2021 samt utblicken för åren 2022-2026.

I en utblick mot 2026 förväntas folkmängden fortsätta öka och vara omkring 160 000 den 31 december 2026.

## Folkmängd i Norrköping 2000-2016 samt prognos 2017-2021 och utblick 2022-2026



*Källa: Statistiska centralbyrån (åren 2000-2016), Norrköpings kommun, Utrednings- och utvecklingsenheten (åren 2017-2026)*

*Not: y-axeln börjar inte på värdet noll.*

Befolkningstillväxten beräknas vara mellan 1,3 och 1,8 under prognosperioden och omkring 1,2-1,4 procent per år under utblicksperioden.

**Folkmängd och befolkningsförändringar i Norrköping, faktiska uppgifter åren 2010-2016 samt enligt definitiv befolkningsprognos och utblick för åren 2017-2026**

År	Folkmängd	Födda	Döda	Födelse- netto	In- flyttande	Ut- flyttande	Flyttnings- netto	Folk- ökning, antal	Folk- mängds- ökning, procent (%)
<b>Faktiskt antal:</b>									
2010	130 050	1 668	1 266	402	5 374	4 977	397	796	0,6
2011	130 623	1 519	1 281	238	5 588	5 261	327	573	0,4
2012	132 124	1 687	1 299	388	6 175	5 077	1 098	1 501	1,1
2013	133 749	1 729	1 318	411	6 236	5 049	1 187	1 625	1,2
2014	135 283	1 636	1 238	398	6 424	5 288	1 136	1 534	1,1
2015	137 035	1 688	1 231	457	6 718	5 118	1 155	1 752	1,3
2016	139 363	1 721	1 259	462	7 269	5 406	1 863	2 328	1,7
<b>Prognos:</b>									
2017	141 900	1 720	1 310	410	7 700	5 600	2 120	2 530	1,8
2018	144 100	1 820	1 280	540	7 200	5 500	1 700	2 240	1,6
2019	146 100	1 850	1 280	570	7 000	5 600	1 440	2 010	1,4
2020	148 100	1 870	1 280	600	7 000	5 600	1 390	1 990	1,4
2021	150 100	1 890	1 280	610	7 000	5 700	1 340	1 950	1,3
<b>Utblick:</b>									
2022	152 200	1 910	1 280	630	7 200	5 700	1 490	2 110	1,4
2023	154 300	1 920	1 290	630	7 200	5 800	1 420	2 060	1,4
2024	156 200	1 940	1 300	640	7 200	5 800	1 360	1 990	1,3
2025	158 200	1 950	1 310	640	7 200	5 900	1 290	1 930	1,2
2026	160 000	1 960	1 320	640	7 200	6 000	1 220	1 860	1,2

Källa: Statistiska centralbyrån (år 2010-2016), Utrednings- och utvecklingsenheten, Norrköpings kommun (år 2017-2026)

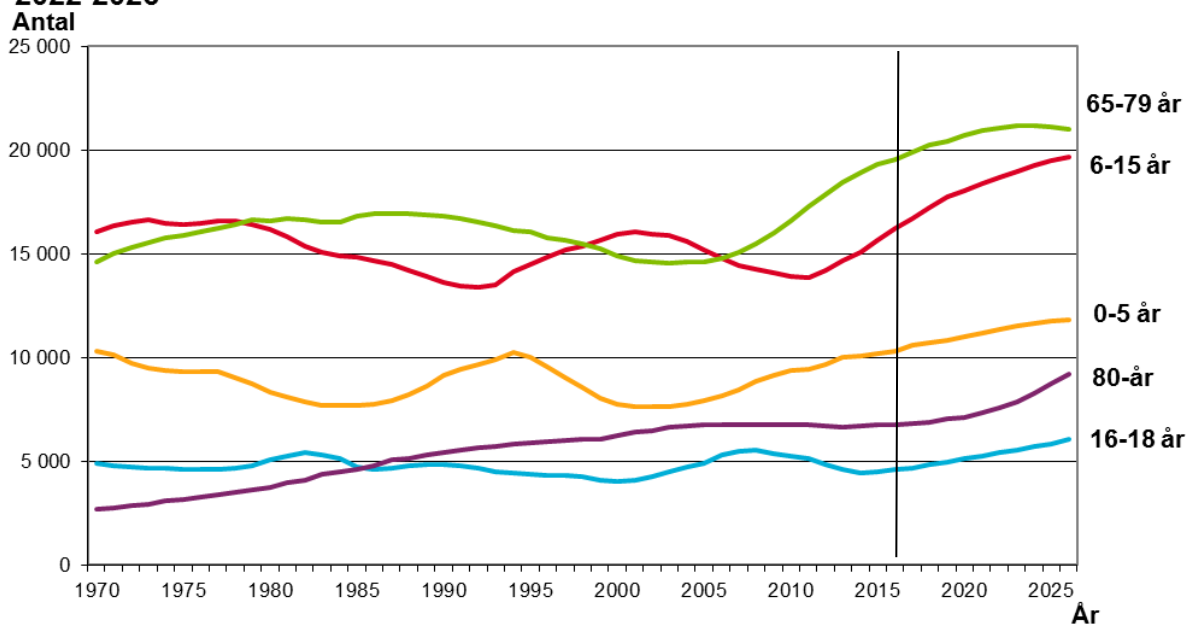
Not: Prognosuppgifterna avrundade till närmaste tiotal respektive 100-tal.

## Resultat per åldersgrupp

Kommande befolkningsutveckling i olika åldersgrupper beror till stor del på nuvarande befolkningens åldersfördelning. Till exempel kan man, i ett diagram över tid, följa de stora barnkullarna under 40- och 60-talet samt även det stora antal barn som föddes omkring 1990.

Diagrammet nedan visar den faktiska befolkningsutvecklingen i några åldersgrupper under åren 1970-2016 samt enligt befolkningsprognosen 2017 för åren 2017-2026. Åldersgruppen 0-5 år bildar en puckel omkring 1994 i och med den "baby-boom" som var runt 1990. År 2001 återfanns de barnen i åldersgruppen 6-15 år och 2007-2009 återfanns de i åldersgruppen 16-18-åringar, det vill säga i gymnasieåldern. De kommer under prognosperioden tillhöra åldersgruppen 19-64 år som inte är redovisad i diagrammet.

## Befolkningsutveckling i några åldersgrupper åren 1970-2016, förväntat antal enligt befolkningsprognos 2017-2021 samt utblick 2022-2026



Källa: Statistiska centralbyrån (år 1970-2016), Norrköpings kommun, Utrednings- och utvecklingsenheten (övriga år)

Not: Det lodräta strecket visar år 2016.

Diagrammet visar att åldersgruppen 0-5 år kommer att fortsätta öka både under de första fem åren och under utblicksperioden. Även antalet i barn i grundskoleåldrar (6-15 år) förväntas öka under hela tioårsperioden.

Åldersgruppen 16-18 år, som till stor del finns i gymnasiet, kommer att öka i antal efter att ha minskat under ett antal år.

Det kommer att vara en fortsatt ökning av åldersgruppen 65-79 år, där ökningen främst beror på att de stora kullarna födda på 40-talet återfinns i åldersgruppen. Tillväxten i gruppen avtar i slutet av utblicksperioden. Åldersgruppen 80 år och över kommer att öka antalsmässigt under hela kommande tioårsperiod.

Diagrammet visar inte åldersgruppen 19-64 år. Den 31 december 2016 var de 81 832 personer och de förväntas öka till 87 000 personer år 2021 och öka ytterligare med drygt 5 000 under utblicksperioden fram till år 2026.

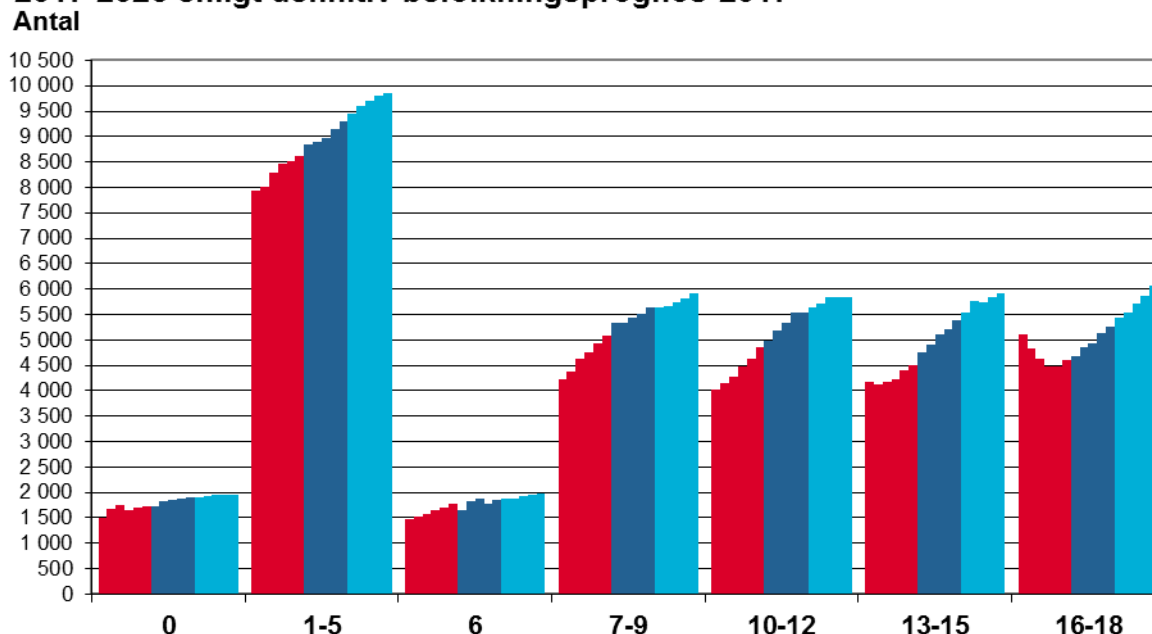
Tabell 3 och 4 i tabellbilagan innehåller resultat av befolkningsprognosen 2017. Tabell 3 redovisar befolkningsutvecklingen i de så kallade kommunala åldersgrupperna, medan tabell 4 redovisar befolkningsutvecklingen för barn och unga i ettårsklasser.



## Mer om barn och ungdomar

Nedan visas utvecklingen för den yngre befolkningen i så kallade kommunala åldrar. Indelningen motsvarar ungefär åldersgrupper i olika skolverksamheter.

### Antal personer i åldersgrupper år 2011-2016, samt åren 2017-2026 enligt definitiv befolkningsprognos 2017



Källa: Statistiska centralbyrån (åren 2010- 2016), Norrköpings kommun, Utrednings- och utvecklingsenheten (övriga år)

Not: Faktiskt antal 2011-2016 (röd stapel), prognos 2017-2021 (mörkblå stapel), utblick 2022-2026 (ljusblå stapel)

Föregående linjediagram visade att åldersgrupperna upp till 18 år kommer att öka under kommande 10-årsperiod. En ytterligare uppdelning i så kallade kommunala åldrar visar att det kommer att vara en ökning i samtliga stadier inom grundskolan.

Enligt befolkningsprognosen kommer antalet som är noll år under året, som främst beror på antalet födda barn, öka svagt under både prognos- och utblicksperiod. Som tidigare har nämnts så beror det till del på att allt fler Norrköpingsbor kommer i så kallad barnafödande ålder.

Antalet barn 1-5 år, det vill säga barn som till stor del befinner sig i förskoleverksamhet, förväntas öka med 700 till 9 300 barn om fem år för att, enligt utblicken fram till 2026 öka ytterligare till knappt 10 000 barn.

Antal 6-åringar, det vill säga de som börjar förskoleklass under hösten, var den 31 december 2016 1 783 stycken och antalet förväntas öka med 60 barn till år 2021. Utblicken visar att antalet 6-åringar förväntas fortsätta öka något och vara 2 000 barn år 2026.

Antalet barn i åldern 7-15 år var 14 455 stycken den 31 december 2016. Antalet förväntas öka med 2 100 personer, till 16 600 barn, fram till år 2021. Under

utblicksperioden förväntas ökningen vara 1 100 barn. Ytterligare uppdelning i åldersgruppen redovisas i tabell 3 i bilagan.

Som tidigare har nämnts kommer antalet ungdomar i åldern 16 till 18 år, där många befinner sig i gymnasiet, öka under kommande 10-årsperiod. År 2016 var antalet 4 597 ungdomar – år 2021 förväntas antalet vara 5 300 och fram till år 2026 förväntas antalet öka ytterligare till 6 000.

Det ökande antalet barn och unga påverkar den kommunala verksamheten. Mellan år 2016 och 2021 beräknas omkring 3 000 fler barn och unga vara inskrivna i förskola, grundskola och gymnasium.

### *Den vuxna befolkningen, 19-64 år*

Antal personer i åldersgruppen 19-64 år, där en del studerar och en stor del förvärvsarbetar förväntas öka med drygt 5 000 personer fram till år 2021. Under utblicksperioden förväntas antalet öka ytterligare 5 000 personer. Procentuellt sett så ökar inte gruppen så mycket, eftersom antalet är stort. Den 31 december 2016 fanns det 81 832 personer i åldersgruppen.

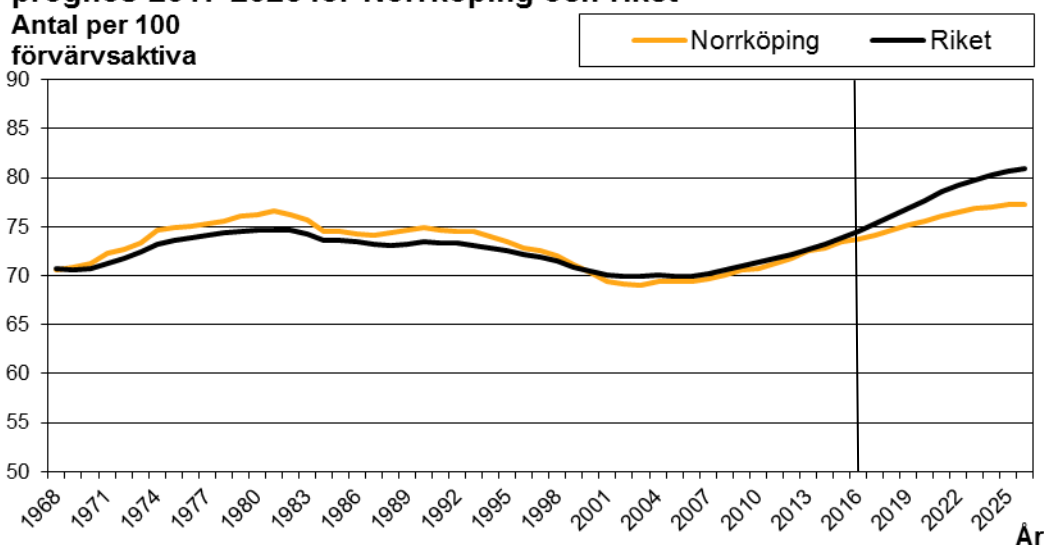
Befolkningens åldersfördelning och trenden att medellivslängden ökar leder till en ökad försörjningsbörda för den arbetande delen av befolkningen. Måttet ”demografisk försörjningsbörda” används ofta då man vill sammanfatta vad den demografiska utvecklingen kan komma att betyda för de materiella livsvillkoren i framtiden.

Försörjningsbördan, som presenteras här, definieras som kvoten mellan antal personer i åldrarna 0-19 och 65 år och äldre delat med personer i åldrarna 20-64. Det ger ett tal som visar hur många en person i förvärvsaktiv ålder i genomsnitt måste försörja genom sitt arbete, förutom sig själva.

Det är ett grovhugget mått, men speglar ändå rätt väl skillnader mellan olika regioner och förändringar över tiden av försörjningssituationen.

Observera att det finns andra sätt att definiera och beräkna försörjningsbörda. Diagrammet nedan visar faktiskt försörjningsbörda för Norrköping och riket åren 1968-2016 samt prognos för perioden 2017-2026.

## Demografisk försörjningsbörda 1968-2016, samt enligt prognos 2017-2026 för Norrköping och riket



Källa: Statistiska centralbyrån (år 1968-2016 samt prognos för riket), Norrköpings kommun, Utrednings- och utvecklingsenheten (prognosen för Norrköping åren 2017-2026)

Not: Det lodräta strecket visar år 2016. y-axeln börjar inte på värdet noll.

Fram till slutet av 1990-talet hade Norrköpings befolkning en högre försörjningsbörda än riket i genomsnitt. Sedan i början av 2000-talet, då Norrköping har haft en positiv befolkningstillväxt, har förhållandet förändrats och försörjningsbördan har varit lägre i Norrköping än i riket. Antalet unga och äldre ökar i stora delar av landet. En kommun med större positiv folkmängdsökning genom flyttning har bättre förutsättningar vad gäller den demografiska försörjningsbördan än en kommun med lägre, eller negativt, flyttnetto.

År 2016 var nivån på försörjningsbördan knappt 74 personer per 100 i yrkesaktiv ålder, beräknat på Norrköpings befolkning. Den nivån antas öka till 76 personer per 100 i yrkesaktiv ålder år 2021 och öka ytterligare till 77 personer år 2026. Förenklat uttryckt skulle 100 personer i åldern 20-64 år behöva försörja 77 unga och gamla förutom sig själva.

I Statistiska centralbyråns riksprognos från år 2017 redovisar man en nivåökning från drygt 74 personer per 100 i yrkesaktiv ålder år 2016 till 81 personer år 2026.

En höjd pensionsålder är ett exempel på en åtgärd som skulle förändra nivån på försörjningsbördan och mildra effekten av en åldrande befolkning.

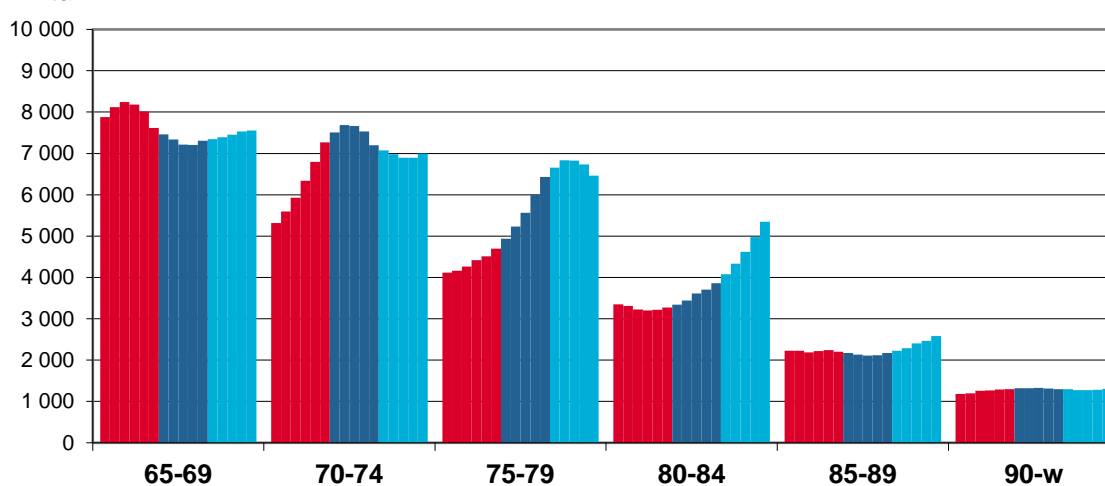
### Den äldre befolkningen, 65 år och äldre

Antalet äldre, 65 år och däröver, förväntas öka med 1 900 personer fram till år 2021. I en utblick mot 2026 fortsätter antalet 65 år och äldre att öka med ytterligare 2 000 personer.

I de äldre åldersgrupperna som redovisas i diagrammet på sidan 17 är det åldersgruppen 65-79 år som förväntas öka mest, både under prognos- och

utblicksperioden. En ytterligare uppdelning visar att det är främst antalet i åldersgruppen 75-79 som ökar. Se diagrammet nedan. Se även tabell 3 i bilagan.

### Antal personer i åldersgrupper år 2011-2016, samt åren 2017-2026 enligt definitiv befolkningsprognos 2017



Källa: Statistiska centralbyrån (åren 2010-2016), Norrköpings kommun, Ekonomi- och styrningskontoret (åren 2017-2026)

Not: Faktiskt antal 2010-2016 (röd stapel), prognos 2017-2021 (mörkblå stapel), utblick 2022-2026 (ljusblå stapel)

Den yngre gruppen, 65-69 år, förväntas komma att minska med 300 personer under prognosperioden, för att under utblicksperioden öka med 250 personer.

Åldersgruppen 70-74 år förväntas öka kraftigt under kommande två år för att sedan minska i antal både under prognos- och utblicksperioden.

Under prognosens första fem år är det åldersgruppen 75-79 år som ökar mest, 1 700 personer, främst beroende på att det stora antalet födda under 1940-talet uppnår den åldern. Under utblicksperioden sker ingen stor förändring av antalet.

Åldersgruppen 80-84 år förväntas öka med närmare 600 personer kommande fem år och sedan öka med ytterligare nästan 1 500 personer under utblicksperioden.

Däremot förväntas gruppen 85-89 år minska något under prognosperioden för att sedan öka. Åldersgruppen förväntas öka från 2 204 personer år 2016 till 2 580 personer år 2026.

Antalet 90-åringar och äldre förväntas vara relativt oförändrat under prognos- och utblicksperiod.

Medellivslängden ökar och den åldersstruktur befolkningen har, med en stor grupp födda på 40-talet, medför att den äldre delen av befolkningen ökar både i antal och i andel. År 1969 var 14,1 procent av befolkningen i Norrköping 65 år eller äldre, år 2016 var andelen 18,9 procent. I slutet av utblicksperioden (år 2026) förväntas andelen fortfarande vara på ungefär samma nivå som idag, även om antalet förväntas öka till över 30 200 personer. Antalsmässigt är det en ökning med nästan 4 000 personer från år 2016.

# Delområdesprognos

## Förutsättningar och antaganden

För att göra en delområdesprognos delas kommunen upp i mindre geografiska områden, så kallade prognosområden. Prognosområdena motsvarar, i centralorten Norrköping och större tätorter, del av stadsdel. På landsbygden motsvarar de mindre geografiska områden. I några fall har områdena delats upp ytterligare för att få så homogena områden som möjligt avseende på typ av boende. Varje prognosområde klassas sedan med en ”typkod” som anger vilken typ av boende det är, ålder på husen och efter storleken på nivåfaktorn. Nivåfaktor beräknas med hjälp av taxeringsvärdet och ingår i prognosunderlaget från Statistiska centralbyrån. Tanken är att faktorn ska vara ett mått på attraktiviteten i området.

Typkoderna definieras i prognosmodellen, exempel på typkoder kan vara småhus inom tätort på glesbygd eller äldreboende. För varje typkod görs antaganden om in- och utflyttning samt fruktsamhet på liknande sätt som för totalprognosen. Antaganden kan anges efter bebyggelsens ålder om man vill göra förutsägelser om till exempel generationsskiften i bostadsområden. Däremot används samma dödsrisker som för totalprognosen.

I befolkningsprognosen 2017 användes ett trettiotal olika definierade typkoder för de drygt 200 prognosområdena.

När delområdesprognosen är beräknad stäms den av mot totalprognosen på så sätt att delområdesprognosen justeras per kön och ålder till totalprognosens nivå.

Resultatet för delområdesprognosen redovisas inte på så låg nivå som på prognosområde, eftersom uppgifterna är osäkrare ju mindre geografiska områden man använder. Prognosområdena summeras i stället till större delområden inom kommunen. I denna rapport redovisas stadsdelar, större tätorter och landsbygd samt en grov uppdelning på Norrköpings tätort, övriga tätorter och delområden på landsbygden.

## *Nybyggnation, inflyttning i tomma lägenheter med mera*

För varje prognosområde anges eventuell nybyggnation, rivning och inflyttning i tomma lägenheter. I prognosmodellen kan hänsyn tas till utflyttning ur bostäder, där man antar att det inte blir någon inflyttning under året.

Planerad nybyggnation av småhus och lägenheter i flerbostadshus i olika områden är en viktig del av antagandena i prognosmodellen. Antagandena om nybyggnationer baseras främst på uppgifter från kommunens Stadsbyggnadskontor. Det är uppgifter om det detaljplanearbete som görs och det nybyggande man tror kommer i framtiden som ligger till grund för antagandena.

I prognosen för tiden 2017 till 2021 har antagits att det kommer att flytta in personer i över 3 000 nya bostäder. Inga antaganden om rivningar har gjorts.

En stor del av kommande byggnationerna återfinns i Norrköpings centralort, som är högt prioriterad i gällande översiktsplan. Exempel på områden är kvarteret Sandtorp i Klockartorpet, Kneippen, Berget, Hageby och i stadsdelen Saltängen (Inre hamnen).

Områden där det planeras byggnation av flera småhus är till exempel Svärtinge (Ryssnäs) och Björkalund. Det finns även tomter till salu i till exempel Arkösund, Kimstad och Krokek.

Det är svårt att göra korrekta antaganden om **när** det kommer att byggas nya bostäder. Även om man ganska säkert tror sig veta området där det kommer att byggas, är det svårt att förutsäga när det kommer vara inflyttning. Svårigheter kan finnas i att få fram en godkänd detaljplan och en intresserad byggherre. Säkerheten i antagandena är oftast bäst de första åren i prognosperioden. Ju längre perspektiv – desto osäkrare antaganden.

I prognosberäkningen behandlas outhyrda lägenheter, som blir uthyrda, liknande som en nybyggnation. Man antar att det kommer att folkbokföras personer på en fastighet där det inte har funnits boende det sista kända året. Dock finns det inget överskott av outhyrda lägenheter i Norrköping.

### *Flyttningars påverkan på befolkningssammansättningen*

Omflyttningar inom kommunen och flyttrörelser över kommungräns påverkar befolkningssammansättningen, självklart för kommunen totalt, men även olika delområden påverkas av flyttrörelser.

År 2016 flyttade totalt 7 269 personer till kommunen och 5 406 personer flyttade från Norrköping. Till detta tillkom över 16 500 omflyttningar inom kommunen som också påverkar befolkningssammansättningen inom olika delområden.

## Resultat

### Stadsdelar och delområden på landsbygden

I Norrköping finns det ett 60-tal områden som utgör stadsdelar och delområden på landsbygden med folkmängd mellan ett fåtal personer till över 9 000 personer. Säkerheten i prognosuppgifterna varierar i de olika områdena, beroende på bland annat folkmängd, typ av område, nybyggnationer och befolkningens rörlighet.

Tabell 5 innehåller resultat under prognosens fem första år för dessa områden.

### Norrköpings tätort, övriga tätorter samt landsbygden

Vi har delat upp Norrköping i tre områden: Norrköpings tätort, övriga tätorter och landsbygd. Denna geografiska indelning av tätorter överensstämmer inte helt med Statistiska centralbyråns definition av tätort, utan utgår från kommunens egen geografiska indelning i delområden.

Det område som har ökat procentuellt mest under 2000-talet fram till år 2016 är landsbygden, +19,1 procent vilket motsvarade 2 500 personer. I absoluta tal är det folkmängden i Norrköpings tätort som har ökat mest med över 12 500 personer (+14,4 procent).

Under de fem senaste åren, 2011-2016, har däremot folkmängden i Norrköpings tätort ökat mest procentuellt sett, +8,0 procent, medan landsbygden ökade med +5,7 procent. Övriga tätorter ökade med +7,4 procent mellan 2011 och 2016.

Befolkningsprognosen visar en fortsatt ökning i alla tre områden. Se tabell nedan.

I procentuella tal förväntas Norrköpings tätort öka mest under prognosens fem år med drygt åtta procent under prognosens fem år, vilket motsvarar 8 300 personer.

### Folkmängd år 2012-2016 och befolkningsutvecklingen 2017-2021 i Norrköpings tätort, övriga tätorter samt landsbygd, definitiv befolkningsprognosen 2017

Område	Faktiskt antal				Prognos					
	2012	2013	2014	2015	2016	2017	2018	2019	2020	2021
Norrköpings tätort	94 058	95 490	96 647	98 736	100 169	102 000	103 700	105 300	107 000	108 400
Övriga tätorter	23 061	23 114	23 245	23 377	23 463	23 900	24 300	24 700	24 900	25 200
Landsbygd	14 784	14 925	15 151	14 717	15 511	15 700	15 900	16 000	16 100	16 200
Övrigt	221	220	240	205	220	200	200	200	200	200
Summa	132 124	133 749	135 283	137 035	139 363	141 900	144 100	146 100	148 100	150 100

Källa: Statistiska centralbyrån (år 2012-2016), Norrköpings kommun, Utrednings- och utvecklingsenheten (åren 2017-2021)

Not: Prognosuppgifterna är avrundade till närmaste 100-tal.

## Källor

Befolkningsstatistik från Statistiska centralbyrån, [www.scb.se](http://www.scb.se)

Publikationen "Livslängd och dödlighet i olika sociala grupper", BE51BR1602, från Statistiska centralbyrån

Kommuninvånardata (KID), kommunens befolkningsregister

Prognosunderlag, beställd statistik från Statistiska centralbyrån

Bearbetningar och beräkningar med hjälp av Excel och programvaran Demos från Aditro, som även innehåller visst prognosunderlag från Statistiska centralbyrån.

Migrationsverkets verksamhetsprognoser, [www.migrationsverket.se](http://www.migrationsverket.se)



# Tabellbilaga

## Tabell 1

### Befolkningsförändringar för Norrköping åren 1974-2016

År	Antal födda		Inflyttare	Utflyttare	Födelsenetto	Flyttnetto
	barn	Antal döda				
1974	1 667	1 354	3 605	4 785	313	-1 180
1975	1 463	1 430	4 262	4 593	33	-331
1976	1 406	1 397	4 587	3 803	9	784
1977	1 445	1 378	4 098	3 497	67	601
1978	1 371	1 401	3 060	3 431	-30	-371
1979	1 345	1 399	3 342	3 544	-54	-202
1980	1 358	1 457	3 262	3 921	-99	-659
1981	1 311	1 444	2 820	3 303	-133	-483
1982	1 214	1 429	2 819	2 997	-215	-178
1983	1 183	1 306	2 893	2 948	-123	-55
1984	1 249	1 395	3 321	2 783	-146	538
1985	1 289	1 471	3 509	3 211	-182	298
1986	1 417	1 351	3 517	3 367	66	150
1987	1 490	1 338	3 460	3 396	152	64
1988	1 546	1 458	3 691	3 413	88	278
1989	1 666	1 446	3 798	3 472	220	326
1990	1 801	1 393	3 542	3 345	408	197
1991	1 661	1 455	3 423	3 393	206	30
1992	1 656	1 467	2 956	3 122	189	-166
1993	1 644	1 493	3 728	3 647	151	81
1994	1 583	1 465	5 910	3 824	118	2 086
1995	1 533	1 386	4 217	3 815	147	402
1996	1 395	1 530	3 713	3 844	-135	-131
1997	1 312	1 359	3 976	4 415	-47	-439
1998	1 272	1 316	4 066	4 619	-44	-553
1999	1 237	1 417	4 297	4 318	-180	-21
2000	1 216	1 416	4 604	4 401	-200	203
2001	1 225	1 393	4 870	4 004	-168	866
2002	1 283	1 389	4 760	4 237	-106	523
2003	1 318	1 313	4 789	4 123	5	666
2004	1 373	1 297	4 687	4 323	76	364
2005	1 404	1 340	4 770	4 595	64	175
2006	1 423	1 308	5 342	4 631	115	711
2007	1 478	1 317	5 752	4 705	161	1 047
2008	1 554	1 321	6 008	4 866	233	1 142
2009	1 637	1 360	5 649	4 720	277	929
2010	1 668	1 266	5 374	4 977	402	397
2011	1 519	1 281	5 588	5 261	238	327
2012	1 687	1 299	6 175	5 077	388	1 098
2013	1 729	1 318	6 236	5 049	411	1 187
2014	1 636	1 238	6 424	5 288	398	1 136
2015	1 688	1 231	6 718	5 447	457	1 271
2016	1 721	1 259	7 269	5 406	462	1 863

Källa: Statistiska centralbyrån

**Tabell 2**  
**Norrköpings folkmängd 1970-2016**

År	Folkmängd 31 december respektive år	År	Folkmängd 31 december respektive år
1970	120 959	1996	123 531
1971	121 262	1997	123 049
1972	120 778	1998	122 415
1973	120 341	1999	122 212
1974	119 470	2000	122 199
1975	119 169	2001	122 896
1976	119 967	2002	123 303
1977	120 647	2003	123 971
1978	120 251	2004	124 410
1979	119 993	2005	124 642
1980	119 238	2006	125 463
1981	118 626	2007	126 680
1982	118 236	2008	128 060
1983	118 064	2009	129 254
1984	118 451	2010	130 050
1985	118 567	2011	130 623
1986	118 801	2012	132 124
1987	119 001	2013	133 749
1988	119 370	2014	135 283
1989	119 921	2015	137 035
1990	120 522	2016	139 363
1991	120 756		
1992	120 798		
1993	121 028		
1994	123 240		
1995	123 795		

*Källa: Statistiska centralbyrån*

**Tabell 3****Folkmängd år 2016 i Norrköping samt befolkningsutvecklingen 2017-2026 enligt befolkningsprognosen 2017, så kallade kommunala åldrar**

<i>Befolkningsprognos</i>						
<i>Ålder</i>	2016	2017	2018	2019	2020	2021
0	1 731	1 730	1 820	1 850	1 880	1 890
1-5	8 610	8 850	8 890	8 970	9 150	9 300
6	1 783	1 650	1 840	1 870	1 790	1 850
7-9	5 090	5 340	5 330	5 430	5 510	5 630
10-12	4 857	4 970	5 180	5 330	5 550	5 530
13-15	4 508	4 760	4 910	5 110	5 200	5 390
16-18	4 597	4 690	4 850	4 940	5 130	5 250
19	1 600	1 660	1 640	1 700	1 700	1 750
20-24	9 711	9 630	9 520	9 440	9 460	9 530
25-29	10 614	11 000	11 130	11 120	10 960	10 780
30-44	26 365	26 900	27 500	27 960	28 680	29 330
45-54	18 086	18 380	18 540	18 670	18 590	18 470
55-64	15 456	15 600	15 830	16 250	16 660	17 100
65-69	7 617	7 460	7 340	7 220	7 200	7 310
70-74	7 267	7 510	7 690	7 660	7 530	7 200
75-79	4 696	4 940	5 230	5 570	6 000	6 430
80-84	3 273	3 340	3 450	3 610	3 700	3 860
85-89	2 204	2 170	2 130	2 110	2 120	2 170
90-w	1 298	1 320	1 320	1 330	1 310	1 300
<b>Summa</b>	<b>139 363</b>	<b>141 900</b>	<b>144 100</b>	<b>146 100</b>	<b>148 100</b>	<b>150 100</b>

**Utblick**

<i>Ålder</i>	2022	2023	2024	2025	2026
0	1 910	1 930	1 940	1 950	1 960
1-5	9 450	9 610	9 710	9 790	9 860
6	1 870	1 870	1 940	1 970	1 990
7-9	5 650	5 650	5 730	5 820	5 910
10-12	5 640	5 720	5 840	5 850	5 850
13-15	5 540	5 760	5 740	5 840	5 920
16-18	5 440	5 540	5 720	5 860	6 060
19	1 790	1 870	1 870	1 960	1 950
20-24	9 670	9 790	9 970	10 100	10 280
25-29	10 710	10 670	10 660	10 690	10 760
30-44	29 920	30 460	30 960	31 340	31 710
45-54	18 500	18 650	18 830	19 020	19 160
55-64	17 440	17 640	17 860	18 090	18 350
65-69	7 350	7 390	7 460	7 530	7 560
70-74	7 070	6 980	6 890	6 890	7 000
75-79	6 650	6 830	6 830	6 730	6 460
80-84	4 080	4 330	4 620	4 980	5 350
85-89	2 220	2 290	2 400	2 470	2 580
90-w	1 300	1 280	1 270	1 280	1 300
<b>Summa</b>	<b>152 200</b>	<b>154 200</b>	<b>156 200</b>	<b>158 200</b>	<b>160 000</b>

Källa: Statistiska centralbyrån (år 2016), Norrköpings kommun, utrednings- och utvecklingsenheten (åren 2017-2026)

Not: Prognosuppgifterna avrundade till närmaste 10-tal respektive 100-tal.

**Tabell 4****Barn och unga i ettårsklasser år 2012-2016 i Norrköping samt befolkningsutvecklingen 2017-2021 enligt definitiv befolkningsprognos 2017**

Ålder	Faktiskt antal					Prognos				
	2012	2013	2014	2015	2016	2017	2018	2019	2020	2021
0	1 685	1 739	1 642	1 703	1 731	1 730	1 820	1 850	1 880	1 890
1	1 521	1 705	1 753	1 655	1 729	1 750	1 760	1 840	1 870	1 890
2	1 712	1 553	1 730	1 778	1 688	1 760	1 780	1 780	1 860	1 880
3	1 642	1 723	1 552	1 744	1 798	1 710	1 770	1 800	1 790	1 870
4	1 589	1 674	1 731	1 586	1 780	1 820	1 730	1 800	1 820	1 810
5	1 537	1 637	1 694	1 745	1 615	1 810	1 850	1 760	1 820	1 840
6	1 535	1 572	1 651	1 713	1 783	1 650	1 840	1 870	1 790	1 850
7	1 497	1 586	1 595	1 687	1 746	1 820	1 690	1 860	1 900	1 810
8	1 466	1 521	1 616	1 599	1 717	1 780	1 840	1 710	1 880	1 920
9	1 423	1 512	1 533	1 645	1 627	1 750	1 800	1 860	1 740	1 900
10	1 403	1 455	1 544	1 562	1 666	1 660	1 780	1 830	1 890	1 760
11	1 366	1 436	1 477	1 570	1 588	1 700	1 690	1 800	1 850	1 910
12	1 372	1 389	1 450	1 503	1 603	1 620	1 720	1 710	1 820	1 870
13	1 335	1 402	1 413	1 477	1 526	1 630	1 640	1 740	1 730	1 840
14	1 376	1 365	1 431	1 441	1 505	1 560	1 660	1 670	1 770	1 760
15	1 411	1 415	1 388	1 489	1 477	1 560	1 610	1 700	1 710	1 800
16	1 462	1 457	1 450	1 439	1 524	1 540	1 620	1 650	1 740	1 750
17	1 639	1 504	1 488	1 507	1 494	1 590	1 600	1 660	1 690	1 780
18	1 727	1 677	1 530	1 531	1 579	1 560	1 640	1 640	1 690	1 730
19	1 898	1 799	1 721	1 576	1 600	1 660	1 640	1 700	1 700	1 750

Källa: Statistiska centralbyrån (år 2016), Norrköpings kommun, utrednings- och utvecklingsenheten (åren 2017-2021)

Not: Prognosuppgifterna avrundade till närmaste 10-tal.

**Tabell 5**  
**Folkmängd år 2012-2016 i stadsdelar och delområden på**  
**landsbygden samt befolkningsutvecklingen 2017-2021 enligt definitiv**  
**befolkningsprognos 2017**

Område	Faktiskt antal				Prognos					
	2012	2013	2014	2015	2016	2017	2018	2019	2020	2021
Nordantill	6 166	6 195	6 270	6 471	6 557	6 660	6 820	6 870	7 020	7 240
Marielund	4 450	4 519	4 541	4 562	4 620	4 650	4 640	4 620	4 580	4 580
Lagerlunda	1 223	1 244	1 249	1 230	1 275	1 300	1 320	1 330	1 340	1 360
Butängen	9	10	9	16	12	10	10	20	20	20
Ingelsta	39	47	51	38	50	50	50	50	50	50
Saltängen	264	345	338	333	420	420	420	530	620	620
Slotshagen	2	2	2	4	3	0	0	0	0	0
Händelö	17	15	19	16	13	10	10	20	20	20
Herstadberg	234	250	253	236	242	250	250	250	260	260
Gamla staden	3 427	3 522	3 710	3 763	3 746	3 800	3 840	3 870	3 940	4 050
Östantill	6 276	6 383	6 457	6 484	6 575	6 590	6 630	6 660	6 650	6 660
Oxelbergen	3 298	3 280	3 332	3 307	3 306	3 340	3 360	3 380	3 400	3 430
Sylten	15	16	16	21	16	20	20	20	20	20
Risängen	37	34	41	36	36	40	40	40	40	40
Lindö	4 860	4 892	4 905	5 038	5 120	5 240	5 280	5 300	5 300	5 320
Berget	2 403	2 425	2 507	2 645	2 719	2 790	3 160	3 560	3 750	3 830
Såpkullen	1 830	1 863	1 902	1 942	2 235	2 350	2 420	2 480	2 530	2 580
Söderstaden	3 949	3 983	3 971	4 071	4 120	4 170	4 200	4 220	4 230	4 270
Klingsberg	2 267	2 315	2 296	2 498	2 456	2 710	2 770	2 790	2 790	2 800
Ljura	2 314	2 427	2 388	2 396	2 507	2 570	2 640	2 700	2 700	2 720
Haga	5 367	5 351	5 407	5 413	5 362	5 360	5 480	5 510	5 540	5 530
Enebymo	4 971	4 949	4 980	5 018	5 030	5 070	5 100	5 120	5 130	5 160
Pryssgården	1 456	1 451	1 487	1 470	1 491	1 520	1 540	1 560	1 570	1 590
Fiskeby	692	704	710	700	775	790	810	820	860	870
Himmelstalund	11	15	13	10	11	10	10	10	10	10
Svärtinge	3 110	3 138	3 152	3 202	3 284	3 410	3 530	3 630	3 730	3 830
Eneby landsbygd	520	522	531	593	616	640	650	640	640	650
Åby tätort	5 174	5 172	5 179	5 214	5 173	5 340	5 490	5 540	5 550	5 650
Jursla	1 627	1 636	1 662	1 701	1 705	1 720	1 750	1 810	1 860	1 900
Simonstorp	253	254	257	254	253	270	270	280	280	290
Kvillinge landsbygd	1 770	1 813	1 884	1 899	1 934	1 970	1 990	2 030	2 060	2 100
Strömsfors	574	570	589	596	607	630	640	650	660	670
Krokek	4 370	4 381	4 404	4 386	4 402	4 450	4 470	4 480	4 490	4 500
Kvarsebo	170	166	177	173	165	170	180	180	180	180
Kolmårdens landsbygd	984	982	999	1 021	1 042	1 050	1 060	1 070	1 070	1 080
Ljunga	630	627	642	685	661	670	670	670	670	680
Östra Husby	810	816	822	817	814	820	830	830	840	840
Arkösund	162	157	155	155	161	170	170	170	180	180
Vikbolandets landsbygd	5 277	5 293	5 414	5 423	5 494	5 550	5 590	5 620	5 680	5 760

Fortsättning nästa sida.

## Fortsättning

### Tabell 5

Folkmängd år 2012-2016 i stadsdelar och delområden på landsbygden samt befolkningsutvecklingen 2017-2021 enligt definitiv befolkningsprognos 2017

Område	Faktiskt antal				Prognos					
	2012	2013	2014	2015	2016	2017	2018	2019	2020	2021
Hageby	8 505	8 783	9 017	9 152	9 435	9 560	9 630	9 800	9 930	9 990
Smedby	2 805	2 815	2 872	2 889	2 903	2 950	2 980	3 050	3 210	3 310
Rambodal	2 873	2 918	3 018	3 048	3 072	3 150	3 330	3 380	3 410	3 450
Brännestad	773	768	775	766	766	790	800	840	880	920
Styrstad	370	373	375	396	420	430	440	440	440	450
Navestad	4 402	4 515	4 553	4 555	4 639	4 750	4 830	4 900	4 950	5 030
Tingstad	1 180	1 201	1 222	1 225	1 271	1 300	1 330	1 350	1 370	1 400
Kneippen	2 018	2 031	2 024	2 046	2 364	2 450	2 470	2 570	2 680	2 710
Klockaretorpet	5 031	5 182	5 282	5 523	5 588	5 810	5 900	5 960	6 160	6 390
Borg	1 042	1 062	1 059	1 085	1 093	1 100	1 100	1 100	1 090	1 090
Ektorp	4 201	4 272	4 300	4 331	4 499	4 560	4 600	4 640	4 680	4 730
Vilbergen	4 639	4 723	4 709	4 763	4 761	4 800	4 790	4 760	4 740	4 740
Skarphagen	3 188	3 201	3 195	3 167	3 201	3 230	3 250	3 320	3 410	3 480
Vrinnevi	46	45	48	778	82	80	80	80	80	80
Björkalund	-	-	-	-	162	190	210	270	490	630
Kårtorp	1 055	1 065	1 049	418	1 003	1 010	1 010	1 000	990	990
Skärblacka	3 954	3 967	3 979	3 973	3 984	4 020	4 040	4 050	4 050	4 070
Kimstad	1 452	1 458	1 451	1 452	1 470	1 490	1 510	1 560	1 570	1 570
Norsholm	580	579	577	566	570	570	580	590	600	610
Vånga	195	193	199	203	214	220	220	220	220	220
Skärblacka landsbygd	2 586	2 614	2 618	2 657	2 638	2 660	2 690	2 700	2 700	2 710
Övriga	221	220	240	205	220	220	220	220	220	220
<b>Summa</b>	<b>132 124</b>	<b>133 749</b>	<b>135 283</b>	<b>137 035</b>	<b>139 363</b>	<b>141 900</b>	<b>144 100</b>	<b>146 100</b>	<b>148 100</b>	<b>150 100</b>

Källa: Statistiska centralbyrån (faktiskt antal), Norrköpings kommun, utrednings- och utvecklingsenheten (prognos)

Anm. Området "övriga" avser personer som inte har kunnat kopplas till geografiskt ett område.

Not: Förändringarna i områdena Vrinnevi och Kårtorp under 2015 och 2016 berodde på förändrade geografiska gränser. År 2016 bildades den nya stadsdelen Björkalund som ligger strax söder om Vrinnevi och omfattar ett område som tidigare var en del av Kårtorp.

Not: Prognosuppgifterna avrundade till närmaste 10-tal respektive 100-tal.

# Publicerade rapporter i serien Norrköpingsfakta

Åren 2008-2017

- 2008:1 Drogvaneundersökningen läsåret 07/08
- 2008:2 Norrköpings folkmängd och befolkningsförändringar 2007
- 2008:3 Befolkningsprognos 2008-2012 med utblick mot 2017
- 2008:4 Uppföljning av prognosarbetet 2007
- 2008:5 Framtid i Norrköping – allmänna planeringsförutsättningar 2008
  
- 2009:1 Livsstilsundersökningen fd Drogvaneundersökningen läsåret 08/09
- 2009:2 Uppföljning av prognosarbetet 2008
- 2009:3 Befolkningsprognos 2009-2013 med utblick mot 2018
- 2009:4 Norrköpings folkmängd och befolkningsförändringar 2008
  
- 2010:1 Norrköpings folkmängd och befolkningsförändringar 2009
- 2010:2 Uppföljning av prognosarbetet 2009
- 2010:3 Befolkningsprognos 2010-2014 med utblick mot 2019
  
- 2011:1 Norrköpings folkmängd och befolkningsförändringar 2010
- 2011:2 Befolkningsprognos 2011-2015 med utblick mot 2020
- 2011:3 Uppföljning av prognosarbetet 2011
- 2011:4 Sammanställning av statistik inom arbetsmarknadsområdet
- 2011:5 Val i Norrköping till riksdag, kommunfullmäktige och landstingsfullmäktige 2010
  
- 2012:1 Norrköpings folkmängd och befolkningsförändringar 2011
- 2012:2 Befolkningsprognos 2012-2016 med utblick mot 2021
  
- 2013:1 Norrköpings folkmängd och befolkningsförändringar 2012
- 2013:2 Befolkningsprognos 2013-2017 med utblick mot 2022
- 2013:3 Registerstudie av in-och utflyttade 2012
- 2014:4 Statistik inom arbetsmarknadsområdet
  
- 2014:1 Uppföljning av prognosarbetet 2013
- 2014:2 Norrköpings befolkning och befolkningsförändringar 2013
- 2014:3 Val till Europaparlamentet 2014
- 2014:4 Definitiv befolkningsprognos 2014-2018 med utblick mot 2023
- 2014 5 Val till riksdag, kommunfullmäktige och landstingsfullmäktige 2014
  
- 2015:1 Uppföljning av prognosarbetet 2013
- 2015:2 Norrköpings befolkning och befolkningsförändringar 2013
- 2015:3 Definitiv befolkningsprognos 2015-2019 med utblick mot 2024
  
- 2016:1 Definitiv befolkningsprognos 2016-2020 med utblick mot 2025
- 2016:2 Norrköpings befolkning och befolkningsförändringar 2015
  
- 2017:1 Uppföljning av prognosarbetet 2016
- 2017:2 Sammanställning integration 2017
- 2017:3 Norrköpings befolkning och befolkningsförändringar 2016

*Rapporterna finns att läsa på Norrköpings kommuns hemsida [www.norrkoping.se](http://www.norrkoping.se).  
De kan dessutom beställas från utrednings- och utvecklingsenheten, e-postadress  
[planeringochstatistik@norrkoping.se](mailto:planeringochstatistik@norrkoping.se).*

# Vision 2035

## FRAMTIDSTRO I ETT FÄRGSTARKT NORRKÖPING

År 2035 är Norrköping en av landets främsta miljökommuner med 175 000 invånare. Här har alla barn och ungdomar framtidstro. I en innovativ miljö stimuleras entreprenörskap och näringsliv som med bredd och spets attraherar talanger och studenter. Helt enkelt ett näringsliv och universitet i toppklass.

Här skapar vi livskvalitet genom upplevelser och stolta miljöer. Vi är en ledande kulturstad och Sveriges musikhuvudstad.

Med respekt för stadens själ och med mod och kreativitet skapar vi vårt färgstarka Norrköping tillsammans.

**Utvecklings- och utredningsenheten**  
**Adress:** Rådhuset, 601 81 Norrköping  
**Tel:** 011-15 00 00  
**E-post:** [utredningutveckling@norrkoping.se](mailto:utredningutveckling@norrkoping.se)  
[www.norrkoping.se](http://www.norrkoping.se)

