

# Behovsbedömning

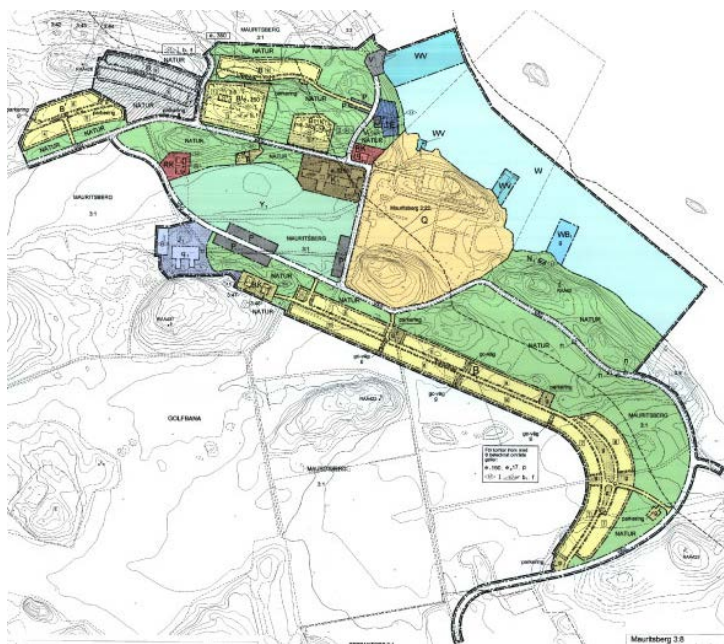
Vårt diarienummer  
SPN 2016/0381 214

tillhörande ändring av

## Detaljplan för Mauritsberg 2:22 m fl

inom Östra Husby i Norrköpings kommun

den 26 mars 2018



## SAMRÅDSHANDLING

*Standardförfarande*

## 1. Behovsbedömningens syfte

Enligt 6 kapitlet 11 § miljöbalken (MB) ska kommunen göra en miljöbedömning när en detaljplan eller ett program ska upprättas eller ändras. Miljöbedömningens första steg, *behovsbedömning*, ska avgöra om detaljplanens, programmets eller ändringens genomförande medför en betydande miljöpåverkan. Om så är fallet ska en miljökonsekvensbeskrivning göras.

Om en verksamhet enligt 7 kapitlet 28a § miljöbalken kräver tillstånd eller om planen förutsätter verksamhet enligt förordning (1998:905) om miljökonsekvensbeskrivningar (MKB), bilaga 2, 3 och 4, antas planen alltid medföra betydande miljöpåverkan.

Bedömningarna är preliminära. Ny kunskap som tillförs planarbetet kan innebära att bedömningarna måste omvärderas.

## 2. Motiverat ställningstagande

Genomförandet av detaljplanen/programmet bedöms inte medföra någon betydande miljöpåverkan. Utförda utredningar visar att den nya detaljplanen inte medför en risk för påtaglig skada för berörda riksintressen enligt 3 och 4 kapitlet miljöbalken eller risk för överskridande av beslutade miljökvalitetsnormer enligt 5 kapitlet miljöbalken. En miljökonsekvensbeskrivning har därför inte upprättats.

## 3. Detaljplanens syfte

Syftet med detaljplanen är att möjliggöra större flexibilitet avseende byggnads utformning och placering.

**4. Behovsbedömning för miljöaspekter**

Kriterier	JA (J)	KANSKE (K)	NEJ (N)
<b>PÅVERKAN PÅ MILJÖ- OCH FOLKHÄLSOMÅL</b>			
<i>Nationella och regionala miljömål</i>			X
Ingen påverkan.			
<i>Miljöorienterade mål i Norrköpings kommuns aktuella budget</i>			X
Ingen påverkan.			
<b>PÅVERKAN PÅ LAGSTIFTADE SKYDD</b>			
	<b>J</b>	<b>K</b>	<b>N</b>
<i>Riksintressen: 3 och 4 kapitlet. MB om hushållning av mark och vatten</i>			X
Ingen påverkan.			
<i>5 kapitlet MB om miljö kvalitetsnorm (luft, vatten eller mark)</i>			X
Ingen påverkan.			
<i>7 kapitlet MB om skydd (Natura 2000, naturreservat, kulturresevat, landskapsskydd, biotopskydd, strandskydd, skyddsområde för vattentäkt)</i>			X
Ingen påverkan.			
<i>9-15 kapitlet MB (tredje avdelningen) om anmälan eller tillståndsprövning (täkt, avfall, farligt material, avhjälpandeåtgärd för förorenade områden med mera)</i>			X
Ingen påverkan.			

Kriterier	JA (J)	KANSKE (K)	NEJ (N)
<i>Fornlämningar och byggnadsminnen</i>			X
Ingen påverkan.			
<b>ÖVERENSSTÄMMER MED KOMMUNALA RIKTLINJER</b>	<b>J</b>	<b>K</b>	<b>N</b>
<i>Program</i>			X
Program behöver inte upprättas eftersom området redan är planlagt.			
<i>Översiktsplan/Fördjupning av översiktsplanen/Tillägg till översiktsplanen</i>	X		
Norrköpings kommuns översiktsplan för landsbygden antogs 2017-06-19. Tillägg till detaljplanen bedöms stämma överens med översiktsplanens intentioner.			
<i>Riktlinjer för bostadsbyggande</i>	X		
Ingen påverkan.			
<i>Dagvattenhantering</i>	X		
Ingen påverkan.			
<i>Naturvård</i>	X		
Ingen påverkan.			
<i>Gemensam klimatvision för Linköping-Norrköping</i>	X		
Ingen påverkan.			
<b>PÅVERKAN PÅ MARK, VATTEN OCH ANDRA RESURSER</b>			
<i>Mark (föroreningar, erosion, skred, sättningar med mera)</i>			X
Ingen påverkan.			

Kriterier	JA (J)	KANSKE (K)	NEJ (N)
<i>Vatten (flödesriktning, grundvattenkvalitet, vattentillgång med mera)</i>			X
Ingen påverkan.			
<i>Luft och lokalklimat (luftrörelse)</i>			X
Ingen påverkan.			
<i>Djurliv och vegetation (förändring av sammansättning eller antal, minskning eller införande av art. Skapas någon barriär? Påverkas biologisk mångfald?)</i>			X
Ingen påverkan.			
<i>Landskaps- och stadsbild</i>			X
Ingen påverkan.			
<i>Miljöpåverkan från omgivande verksamhet</i>			X
Ingen påverkan.			
<i>Transporter/kommunikation (minskning eller ökning, investering)</i>			X
Ingen påverkan.			
<i>Rekreation</i>			X
Ingen påverkan.			
<i>Kulturmiljö</i>			X
Ingen påverkan.			
<i>Jordbruksmark</i>			X
Ingen påverkan.			

Kriterier	JA (J)	KANSKE (K)	NEJ (N)
<i>Nuvarande mark- och vattenanvändning</i>			X
Ingen påverkan.			
<i>Inte förnyelsebara naturresurser</i>			X
Ingen påverkan.			
<b>PÅVERKAN PÅ MÄNNISKORS HÄLSA</b>	<b>J</b>	<b>K</b>	<b>N</b>
<i>Ljus (bländande ljussken)</i>			X
Ingen påverkan.			
<i>Luftkvalitet (föroreningar, lukt, partiklar)</i>			X
Ingen påverkan.			
<i>Buller och vibrationer</i>			X
Ingen påverkan.			
<i>Risk (farliga verksamheter, farligt gods, radon, allergener, översvämning med mera)</i>			X
Ingen påverkan.			
<b>KLIMATPÅVERKAN</b>	<b>J</b>	<b>K</b>	<b>N</b>
<i>Påverkan</i>			X
Ingen påverkan.			
<b>KLIMATANPASSNING</b>	<b>J</b>	<b>K</b>	<b>N</b>
<i>Högre temperaturer</i>			X
Ingen påverkan.			

Kriterier	JA (J)	KANSKE (K)	NEJ (N)
<i>Ökad nederbörd och översvämningar</i>			X
Ingen påverkan.			
<i>Stigande havsnivåer</i>			X
Ingen påverkan.			
<i>Risker för ras, skred och erosion</i>			X
Ingen påverkan.			
<b>ÖVRIGT</b>	<b>J</b>	<b>K</b>	<b>N</b>
<i>Uppstår kumulativa eller tillfälliga miljöeffekter</i>			X
Ingen påverkan.			
<i>Betydande miljöpåverkan i näraliggande kommun eller land</i>			X
Ingen påverkan.			

### Behovsbedömning för sociala aspekter

<b>SOCIAL HÅLLBARHET</b>	<b>J</b>	<b>K</b>	<b>N</b>
<i>Nationella folkhälsomål</i>			X
Ingen påverkan.			
<i>Jämställdhet</i>			X
Ingen påverkan.			

Kriterier	JA (J)	KANSKE (K)	NEJ (N)
<i>Tillgänglighet</i>			X
Ingen påverkan.			
<i>Barnperspektiv</i>			X
Ingen påverkan.			
<i>Sammanhållen stad</i>			X
Ingen påverkan.			
<i>Riktlinjer för bostadsbyggande</i>			X
Ingen påverkan.			

### Medverkande tjänstemän

Behovsbedömning har upprättats av Anita Johansson i samverkan med Magnus Gullstrand på stadsbyggnadskontoret i Norrköpings kommun.

Stadsbyggnadskontoret

Sani Muric  
processansvarig detaljplanering

Anita Johansson  
planingenjör



## Referenser

*Kommunala handlingar och riktlinjer*

*Översiktsplan för landsbygden.* Norrköpings kommun. Antagen i kommunfullmäktige 2017-06-19.