



*Let's
create*
Norrköping



Norrköping Rådhus AB 2015

– årets verksamhet i kommunala bolag

Grafisk form: Karina Rosberg Larsson

Foto: Nicole Olsson, Fotofabriken, Ida Ling Flanagan, Maria Hovberg, Crelle, Visualiseringscenter C, Bengt Bergholm, Peter Karlsson, Norrköping Vatten och Avfall, Fotograf Satu, Norrköpings kommun, Utopia Arkitekter AB, Eva Lindblad, Jessica Söderström

Text: Marie Karlsson, Identx AB

Tryck: Norrköpings Tryckeri, 2016

Innehåll

Norrköpings bolagskoncern	4
Norrköping Rådhus AB	8
Hysesbostäder i Norrköping AB	10
Samhälls- och Eventfastigheter i Norrköping AB	12
Norra Staden Fastighetsutveckling i Norrköping AB	14
Norrköping Vatten och Avfall AB	16
Norrköpings Hamn AB	18
Norrköping Airport AB	20
Norrköping Spårvägar AB	22
Norrköping Parkering AB	24
Upplev Norrköping AB	26
Louis De Geer Konsert & Kongress i Norrköping AB	28
Norrköping Visualisering AB	30
Norrköping Symfoniorkester AB	32
Koncernens resultat- och balansräkning	34

Norrköpings bolagskoncern

Norrköpings kommuns bolagskoncern består av moderbolaget Norrköping Rådhus AB med 13 dotterbolag. Bolagen bedriver kommunal verksamhet genom att leverera service och tjänster åt kommunens invånare. I erbjudandet ingår alltifrån bostäder, lokaler, vattenförsörjning, hamnanläggningar och spårvagns- och flygplatsverksamhet till turistinformation och kulturutbud. För 2015 uppgick dotterbolagens resultat före bokslutsdispositioner och skatt till 361 mnkr (159 mnkr 2014).

Norrköpings bolagskoncern summerar ett händelserikt och positivt 2015 och verksamheterna i de kommunala bolagen har gått på högvarv. Många satsningar har genomförts och nya har påbörjats i, och för, ett Norrköping som präglas av stolthet och framtidstro. Känslor som stärktes av IFK Norrköpings SM-guld i fotboll. Norrköpings bolagskoncern är i år lite extra stolta över att äga en gyllene aktie i lagets hemmaarena, Nya Parken.

Norrköpings kommun

Norrköping Rådhus AB

- Hyresbostäder i Norrköping AB
 - Studentbo i Norrköping AB
 - Hyresbostädernashus 1 i Norrköping AB
 - Boteknik i Norrköping AB
 - Strömvillan AB
 - Enspännaren i Norrköping AB
 - Gamlebro AB (50%)
 - Norra Lyckorna 2015 AB
- Samhälls- och Eventfastigheter i Norrköping AB
- Norra Stadens Fastighetsutveckling i Norrköping AB
 - Näringslivsfastigheter i Norrköping AB
 - Fastighets AB Händelö
 - Fastighets AB Herstadberg
 - Blåmart Fastighetsutveckling AB (50%)
- Norrköpings kommuns Lokalförvaltning AB (23%)
- Norrköping Vatten och Avfall AB
- Norrköpings Hamn AB
 - Norrköping Container Freight Station AB
- Norrköping Airport AB
- Norrköping Spårvägar AB
- Norrköping Parkering AB
- Upplev Norrköping AB
- Louis De Geer Konsert & Kongress i Norrköping AB
- Norrköping Visualisering AB
- Norrköping Symfoniorkester AB
- AB Norrköpings Idrottspark (1 aktie)
- Parken Event och Arena AB (1 aktie)

■	Fastigheter
■	Infrastruktur
■	Upplevelser/event
■	Intressebolag

Välkommen till Norrköping

Staden växer och antalet Norrköpingsbor fortsätter att öka. Många av dem som flyttat hit under 2015 har valt att göra så, för att Norrköping är en mycket bra stad att bo och leva i. Men ännu fler har i år sökt skydd här, undan krig och oroshärdar. Rekordmånga flyktingar har kommit till Norrköping 2015 vilket berikar staden, men vilket också för med sig stora utmaningar. De kommunala bolagen bidrar på olika sätt och arbetar för att ge alla människor i Norrköping boende, trygghet och stabilitet.

Utmaningar i en expansiv stad

Nya och fler bostäder behövs och det byggs mer än på många år. Hyresbostäder i Norrköping AB har 2015 satsat hårt både på renoveringar och på nyproduktion, ett flertal projekt har färdigställts och drygt 760 nya bostäder befinner sig i olika produktionsfaser. I samband med bostadsbyggen, har Norrköping Parkering AB i uppdrag att tillhandahålla trafiksäkra och tillgängliga parkeringsplatser. Under året har cirka 500 nya parkeringsplatser kommit närmare verklighet, i bolagets fortsatta planering inför nya parkeringsanläggningar. I takt med att staden växer behöver också det kommunala vatten- och avlopps nätet byggas ut, en av fler viktiga frågor Norrköping Vatten och Avfall AB arbetar med under 2015. Samtliga dotterbolag jobbar aktivt för att möta framtidens krav, med hållbarhet, klimat- och miljövänlighet i fokus.

Visioner närmar sig verklighet

Förberedelserna för att möta den nya stad Ostlänken möjliggör pågår för fullt. Nya stadsdelar planeras och Norrköpings Hamn AB har under 2015 påbörjat den förestående hamnflytten. Bolaget har nytt kontor och en ny verkstad i anslutning till Pampushamnen och lämnar större delen av inre hamnen i slutet av 2016, inför områdets omvandling till framtida bostadsområde.



Nöjestaden Norrköping

Norrköping befäster sin position som en av Sveriges mest variationsrika utbuds- och evenemangsstäder. Visualiseringscenter C firade femårsjubileum med rekordsiffror och stor uppmärksamhet, även internationellt. Bråvalla Festival lockade återigen över 50 000 besökare och ett tioårigt avtal tecknades med arrangören FKP Scorpio. Dessutom fick staden sin första vinterfestival, Where's the Music? Upplev Norrköping AB slog 2015 rekord i antal genomförda arrangemang. Utöver sin ordinarie konsertverksamhet har Norrköping Symfoniorkester anlitats flitigt som studioorkester och rönt såväl nationella som internationella framgångar, orkestern vann inte mindre än två Grammisar 2015. Efter 103 år med Norrköpings kommun som huvudman, övergår Norrköping Symfoniorkester AB, den 1/1-2016 till att bli ett regionalt scenkonstbolag.

Förändringar i koncernstruktur

Under 2015 bildades dotterbolaget Norrköpings Kommuns Lokalförvaltning AB, med uppdraget att förvalta kommunkoncernens samtliga fastighetslokaler. Stadsplaneringsnämndens lokalförsörjning och Samhälls- & Eventfastigheters verksamhet har överlåtits till det nya förvaltningsbolaget i syfte att åstadkomma en rationell, ändamålsenlig, gemensam och sammanhållen lokalförvaltning av hög kvalitet. Förvaltningsbolaget ägs till 23 % av Norrköping Rådhus AB och övriga delar ägs av kommunen och de fastighetsägande bolagen inom koncernen.

Den nya bolagsstrukturen med Norra Staden Fastighetsutveckling i Norrköping AB och tillhörande dotterbolag Näringslivsfastigheter i Norrköping AB, har skapats för att ytterligare förstärka och effektivisera utvecklingen av området Södra Butängen. Här bildas en framtida ny stadsdel, med plats för företag att växa och för människor att bo.

Ekonomisk sammanställning Norrköpings bolagskoncern

Ekonomisk sammanställning	Omsättning		Resultat före bokslutsdispositioner och skatt		Koncernbidrag/utdelning ***		Brutto-investeringar	
	2015	2014	2015	2014	2015	2014	2015	2014
mnkr								
Hyresbostäder i Norrköping AB	801	791	289	112	-227**	-15	636	256
Samhälls- och Eventfastigheter i Norrköping AB	91	94	12	14	-7	-7	16	22
Norra Staden Fastighetsutveckling i Norrköping AB	36	49*	12	19*	-2	0*	54	2*
Norrköping Vatten och Avfall AB	351	305	43	11	-4	-4	105	115
Norrköpings Hamn AB	190	182	8	15	-11	-17	15	4
Norrköping Airport AB	36	44	-11	-7	15	7	8	7
Norrköping Spårvägar AB	49	46	14	0	7	0	20	56
Norrköping Parkering AB	0	0	0	0	0	0	1	1
Upplev Norrköping AB	31	46	-5	4	0	-4	2	0
Louis de Geer Konsert & Kongress i Norrköping AB	38	34	-1	-3	1	2	0	0
Norrköping Visualisering AB	25	16	-1	-8	1	8	1	0
Norrköping Symfoniorkester AB	81	81	0	0	0	0	0	0
Summa dotterbolagen	1 729	1 689	361	159	-227	-29	858	464
Reavinst Hyresbostäder i Norrköping AB ***	0	13						
Norrköping Rådhus AB	0	0	175	0	227	29	185	14
Avskrivning övervärden			-21	-21				
Koncernelimineringar	-87	-71	-237	-23			0	-14
Koncernen	1 642	1 631	278	115	0	0	1 043	464

* 2014 avser Norra Staden Fastighetsutveckling AB (tidigare Fastighets AB Butangia) inklusive dotterbolaget Näringslivsfastigheter i Norrköping AB (tidigare Etablering Norrköping AB).

** Värdeöverföringar från Hyresbostäder i Norrköping AB uppgår till 226,6 mnkr (227 mnkr), i enlighet med lag om allmännyttiga kommunala bostadsaktiebolag.

*** Minus (-) avser lämnat koncernbidrag/utdelning från dotterbolag till Norrköping Rådhus AB. Plus (+) avser erhållet koncernbidrag från Norrköping Rådhus AB.

Koncernens ekonomi

För sjunde året i rad visar Norrköpings kommuns bolagskoncern ett positivt resultat. Koncernens ekonomiska ställning har stärkts under året. Tillgångarna har jämfört med föregående år ökat med 13 procent.

Resultat före bokslutsdispositioner och skatt

Koncernens samlade resultat före bokslutsdispositioner och skatt uppgår till 278 mnkr 2015. Årets resultat för koncernen består till största delen av en extra utdelning från Hyresbostäder i Norrköping AB på 211 mnkr. Dessa medel ska användas för åtgärder inom ramen för kommunens bostadsförsörjningsansvar, enligt Lag (2010:879). Utdelningen på 211 mnkr är en jämförelsestörande post, det vill säga en post av extraordinär karaktär, och har justerats i tabellen som visar koncernens nyckeltal. Efter att ha justerat koncernens resultat för jämförelsestörande poster erhålls ett resultat på 67 mnkr 2015. En minskning med 42 procent jämfört med föregående år.

Soliditet

Soliditeten beskriver hur stor andel av tillgångarna som är finansierade med eget kapital. Bolagskoncernens soliditet uppgick till 15 procent 2015 (14 procent 2014). En långsiktig stabil soliditet ger koncernen en god betalningsförmåga på lång sikt och därmed en god finansiell handlingsberedskap för framtiden.

Bruttoinvesteringar

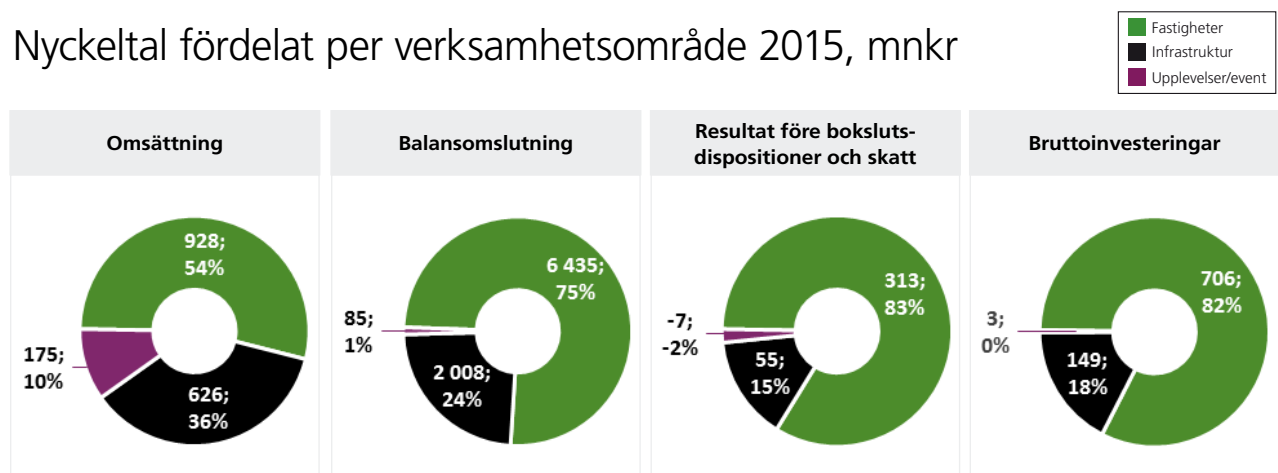
Bolagskoncernens investeringar 2015 uppgick till 1 043 mnkr, en ökning med 579 mnkr jämfört med året innan. Anledningen till denna ökning beror främst på att Hyresbostäder i Norrköping AB har köpt bolaget Norra Lyckorna 2015 AB samt att nyproduktion av bostäder har ökat. Hyresbostäder i Norrköping AB står för nära 61 procent av hela bolagskoncernens investeringar under 2015. Bolagens andel av kommunkoncernens totala investeringar är 58 procent 2015.

Nyckeltal koncernen, mnkr

	2015	2014	2013	2012	2011	Förändring jämfört med föregående år
Omsättning, mnkr	1 642	1 631	1 975	1 527	1 504	↑ 1%
Resultat före bokslutsdispositioner och skatt, mnkr	67*	115	39*	15	28	↓ -42%
Balansomslutning, mnkr	9 933	8 814	8 575	8 570	8 530	↑ 13%
Justerat eget kapital, mnkr	1 532	1 194	978	427	334	↑ 28%
Soliditet, procent	15	14	11	5	4	↑
Bruttoinvesteringar, mnkr	1 043	464	407	580	612	↑ 125%
Antal tillsvidareanställda	594	601	560	415	404	↓ -1%

* Justerat för jämförelsestörande poster.

Nyckeltal fördelat per verksamhetsområde 2015, mnkr



Norrköping Rådhus AB

Norrköping Rådhus AB (NRAB) är sedan 2008 moderbolag i kommunens bolagskoncern. Koncernen består av 13 helägda dotterbolag, varav tre är egna koncerner. Norrköping Rådhus AB är helägt av Norrköpings kommun och har till uppgift att styra dotterbolagen med utgångspunkt från kommunfullmäktiges beslutade styrdokument.

NRAB stärker Norrköpings kommuns förutsättningar för samordning, effektivitet och styrning av de kommunala bolagens verksamheter och är en länk mellan kommunfullmäktige och dotterbolagen. Bolaget ansvarar för att fullmäktiges beslut verkställs och fungerar också som en kanal genom vilken frågor som rör beslut i dotterbolagen når fullmäktige. Under 2015 har moderbolaget samarbetat med dotterbolagen gällande affärsplan, budget och bokslut. Därutöver tas kontakter mellan parterna löpande vid behov. Genom de kommunala bolagens verksamheter bidrar NRAB till Norrköpings tillväxt och utveckling.

Bättre styrning

Styrmodellen för koncernen bygger på tät ägardialog och samverkan med dotterbolagen. NRAB styr dotterbolagen genom strategisk, medveten, relationsbaserad dialog med utgångspunkt i kommunens visioner, värderingar och kultur.

Under 2015 har en översyn av dotterbolagens styrdokument genomförts. Översynen av bolagsordning och ägardirektiv har skett i dialog mellan NRAB och dotterbolagen. I förbättringsarbetet har också ingått att tydligare formulera dotterbolagens mål för att enklare kunna följa upp och mäta resultat, ett arbete som fortsätter under 2016.

Ny bolagsstyrningsrapport

NRAB har under 2015 infört och utarbetat en bolagsstyrningsrapport, i vilken varje dotterbolag ska redogöra bland annat för styrelsens och VD:s arbete under året. Rapporten ska också innehålla en redogörelse för om, och hur, respektive bolag följt sina styrdokument, uppgifter som ligger till grund för kommunstyrelsens uppsiktsplikt. Dotterbolagen ska dessutom redogöra för arbetet med intern styrning och kontroll. För att underlätta redovisningen, har NRAB också utfärdat en riktlinje för intern styrning och kontroll.

Ökad effektivitet

Bolaget arbetar kontinuerligt för att öka samordning och effektivitet. Under 2015 har NRAB bildat dotterbolaget Norrköpings kommuns Lokalförvaltning AB och har också deltagit i bildandet av ett regionalt scenkonstbolag, till vilket symfoniorkesterns verksamhet överfördes 1/1-2016.

Genom försäljning av aktier har NRAB under året omvandlat Näringslivsfastigheter i Norrköping AB (f.d. Etablering Norrköping AB) till ett dotterbolag till Norra Stadens Fastighetsutveckling i Norrköping AB (f.d. Fastighets AB Butangia). Förändringen skapar ett effektivt bolag som kommer att bli en aktiv part i utvecklingen av området Södra Butängen.

NRAB har i samråd med berörda parter beslutat att Norrköping Visualiseringscenter AB och den kommunala enheten Cnema fortsatt ska vara två separata aktörer, med tydliga ramar och ett gemensamt uppdrag att utveckla sitt samarbete.

Ekonomisk uppföljning

Dotterbolagen lämnar ekonomiska rapporter fyra gånger per år. Om större avvikelser uppstår utöver ordinarie rapporteringstillfällen, åligger det dotterbolagen att omedelbart meddela Norrköping Rådhus AB.

Rapportering från moderbolaget till kommunstyrelsen sker tertialvis och till kommunfullmäktige rapporteras delårs- och årsbokslutet.

Nyckeltal moderbolaget	2015	2014	2013	2012	2011
Resultat före bokslutsdispositioner och skatt, mnkr	175	0	11	11	20
Balansomslutning, mnkr	2 102	1 796	1 773	1 731	1 706
Justerat eget kapital, mnkr	555	260	236	182	161
Soliditet, procent	26	15	13	11	9
Bruttoinvesteringar, mnkr	185	14	60	11	10



Åsa Byman Falck, VD



Göran Lindgren, vice VD

Några ord från VD:n och vice VD:n

När vi summerar 2015 konstaterar vi att det varit ett händelserikt år med många projekt på gång, mycket som gått rätt väg och vår känsla är positiv. Många av våra bolag har ett bra år bakom sig. Det byggs så det knakar, stora projekt har kommit igång, exempelvis hamnflytten, och vi har haft ett spännande år på våra bolag inom besöks- och upplevelseområdet.

Inom moderbolaget och koncernen har vi fortsatt att effektivisera genom att skapa bättre strukturer och utnyttja möjliga synergier. Vi har sjösat en ny, mer effektiv bolagsorganisation inom fastighetsområdet. Vi har bildat ett bolag som ska förvalta kommunkoncernens lokalfastigheter, Norrköpings kommuns lokalförvaltning AB. Vi har också omstrukturerat Fastighets AB Butangia, som numera heter Norra Staden Fastighetsutveckling i Norrköping AB. Ett bolag som fått ett tydligt uppdrag att utveckla en ny stadsdel i området södra Butängen.

Under 2015 har vi hälsat två nya VD:ar välkomna, Henrik Peterson på Norrköping Vatten och Avfall AB och Sofia Seifarth på Norrköping Visualisering AB.

Ett fortsatt spännande och säkerligen mycket händelserikt år väntar oss. Vi går väl rustade in för de stimulerande utmaningar Norrköping står inför. Grunden för det vi vill åstadkomma ligger till stor del klar, nu ska vi på ett klokt och hållbart sätt bygga oss vidare in i en spännande framtid.

Hyresbostäder i Norrköping AB

Hyresbostäder i Norrköping AB tryggar bostadsförsörjningen och tillgodoser Norrköpingsbornas behov på flera plan. Dels genom att erbjuda hyresrätter med valfrihet och flexibilitet för livets alla skeenden oavsett om du är ung student, en stor familj eller senior. Dels genom att verka för mångfald, hållbarhet och goda boendemiljöer i ett Norrköping där människor trivs och känner delaktighet. Att vara till allmän nytta på marknadens villkor, löper som en röd tråd genom bolaget.

2015 blev ännu ett framgångsrikt år. Men också ett år med många stora utmaningar. Norrköping växer och bostadsbristen är ibland akut. Till det kommer oroligheter i omvärlden och det ökade behovet av att ta emot flyende människor som behöver boende, trygghet och stabilitet. Ett flertal bostadsprojekt är igång och för bolagets del är drygt 760 nya bostäder i olika produktionsfaser.

Affärsmässighet

Nyproduktion, renoveringar och moderniseringar ställer krav på god ekonomi och långsiktiga prioriteringar. Bolaget konstaterar att resultatet 2015 motsvarade de ekonomiska målen. Ränteläget är fortsatt lågt och en mild vinter innebär lägre kostnader. Med fullt uthyrt och mycket stor efterfrågan på både befintliga bostäder och på nyproduktion ser bolaget positivt på framtiden.

Kundnöjdhet

Bolaget har högt ställda mål på kundnöjdhet, mätt i upplevelsen av service och bostäder. Det senaste årets kraftsamling på trygghetsfrågor, att hålla rent och snyggt i område och hus samt fokus på att vara tillgängliga och finnas nära hyresgästen, har lönat sig. Även här har resultaten motsvarat bolagets mål och arbetet fortsätter med att tillmötesgå hyresgästernas prioriteringar på ”rent, snyggt och tryggt”.

Fastighetsutveckling

Drygt 300 miljoner kronor har fördelats på underhåll och moderniseringar av bolagets drygt 9 600 bostäder. Här ingår reparationer, löpande och planerade underhåll. Drygt 40 tvättstugor har totalrenoverats under 2015. Renoveringar av badrum och våtrum fortsätter i hög takt. Även nyproduktion ökar. Under året invigdes 99 studentlägenheter och byggnation av ytterligare 56 studentlägenheter påbörjades. Den första etappen av bygget på Oskarsgatan i Kneippen invigdes och 46 av totalt 176 lägenheter är uthyrda.

Medarbetarglädje i kampanj

Under 2015 genomfördes två externa kampanjer som byggde på bolagets tidigare undersökningar om motivationen hos de egna medarbetarna. Det fina resultatet från medarbetarundersökningen, användes både i en rekryteringskampanj och genom budskapet ”Trivsel smittar av sig”. Utöver detta har bolaget fortsatt arbetat med kompetensutveckling, metodutveckling enligt LEAN och med att skapa struktur, ordning och reda i bolagets interna processer.

Nyckeltal *	2015	2014	2013	2012	2011
Omsättning, mnkr	801	791	814	833	796
Resultat före bokslutsdispositioner och skatt, mnkr	289	112	481 **	59	51
Balansomslutning, mnkr	5 260	4 511	4 332	4 462	4 364
Justerat eget kapital, mnkr	1 186	1 188	1 067	567	522
Marknadsjusterad soliditet, procent	48	52	48	41	36
Soliditet, procent	23	26	25	13	12
Bruttoinvesteringar, mnkr	636	256	191	192	228
Antal tillsvidareanställda	164	155	160	147	146
Verksamhetstal					
Hyresintäkter, mnkr	777	761	788	808	771
Uthyrningsgrad i %	99	99	99	99	99
Vakanser, antal	69	66	68	90	96

* Redovisningen avser koncernen.

**Jämförelsestörande poster 2013; Resultat vid försäljning av fastigheter +423 mnkr, nedskrivning av fastighet -8,5 mnkr.



Gunnar Boquist, VD

Några ord från VD:n

Under året har världen kommit närmare. Många flyktingar har tvingats lämna sina hem för att söka skydd, för att hitta en ny tillvaro. Det är vår skyldighet, det är vår rättighet, att hjälpa till. Vi har alla möjligheter till att vara en god granne. På samma sätt som vi hjälper vår granne i trapphuset, gör vi vad vi kan för att ta emot människor, på flykt från krig och oroshärddar. Några kommer att vända hem igen, andra skapar sig en ny framtid här tillsammans med oss. Vi får nya grannar att lära av och att hjälpa till ett bra liv i Sverige. Låt oss vara en god granne – både som nation och som privatperson.

Mätningar visar att vi är på rätt väg. I vår årliga hyresgästenkät är betygen bättre än tidigare, både för vår service och för hur våra bostäder, hus och gårdar upplevs. Det ger oss energi och

motivation till att jobba ännu lite hårdare. Att öka takten och bygga nytt, samtidigt som vi ska underhålla och renovera befintligt fastighetsbestånd och vårda relationen med våra hyresgäster ställer stora krav på vår organisation. Därför är det extra roligt att vi också får bra betyg i våra interna medarbetarmätningar.

Norrköping växer snabbt, i form av fler invånare och med nya stadsdelar som inre hamnen. Det byggs allt mer, även om takten behöver öka ytterligare. Vi är med och har nästan 1 200 bostäder i gång – drygt 700 inom några år och 500 ytterligare, på 5-10 års sikt. Vårt beting är att årligen tillföra minst 200 nya bostäder på marknaden och det kommer vi att kunna genomföra.

Samhälls- och Eventfastigheter i Norrköping AB

Samhälls- och Eventfastigheter i Norrköping AB äger, utvecklar och tillhandahåller ändamålsenliga fastigheter för evenemang, idrott och vissa former av samhällsservice. Genom strategiska investeringar, energieffektiviseringar och aktiv fastighetsförvaltning bidrar bolaget till moderna, attraktiva och funktionella miljöer som skapar långsiktigt värde för invånare, verksamheter och besökare i Norrköping.

Bolaget når 2015 ett resultat bättre än förväntat och ökade sin avkastning till moderbolaget med 6 000 tkr. Detta bland annat tack vare lägre räntekostnader än beräknat och sjunkande energikostnader till följd av bolagets energieffektiviseringsarbete. 2015 bildades ett gemensamt förvaltningsbolag, Norrköpings kommuns Lokalförvaltning AB, där Samhälls- & Eventfastigheter och Lokalförsörjningen inom Stadsbyggnadskontoret ingår. Bolagets anställda, exklusive VD, kommer genom en verksamhetsöverlåtelse att ingå i det nya bolaget. Planering inför det nya förvaltningsbolaget har tagit mycket arbetstid i anspråk under 2015.

Underhåll och investeringar

Bolaget har löpande förvaltat och utvecklat lokaler och anläggningar avseende miljö, ekonomi, underhåll och teknisk drift. Kostnaderna för fastighetsdrift och felavhjälpande underhåll är linje med budget. Mediekostnaderna är lägre än förväntat. Tyvärr har inte de planerade fastighetsförvärven från Norrköpings kommun genomförts under året. Inte heller byggnationen av den planerade Räddningsstationen i Skärblacka har påbörjats, på grund av försenad detaljplan. Projektering samt upphandling för ombyggnad av Hörsalen har genomförts under 2015.

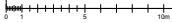
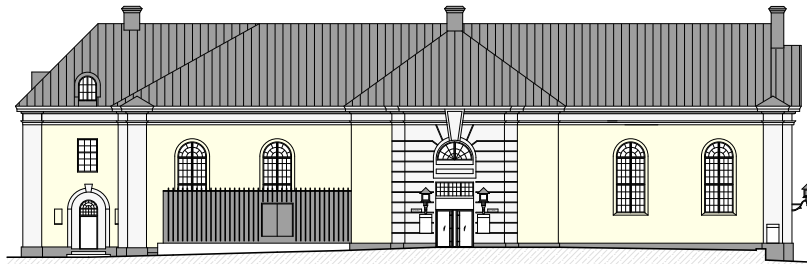
Minskad energiförbrukning

Bolaget arbetar aktivt med energieffektiviseringsåtgärder. Den förbrukade energimängden i befintligt fastighetsbestånd, har även i år, minskat jämfört med tidigare år.

Externa uppdrag

Bolaget har under 2015 slutfört uppförande av ny verkstad och nytt kontor till Norrköping Hamn AB. Bolaget ansvarar för förstudie och genomförande av nytt magasin för lagring av pappersrullar, också till Norrköping Hamn AB. På uppdrag av Norrköping Parkering AB, hanterar bolaget upphandling och genomförande av ett nytt parkeringshus i kvarteret Vårdtornet. Parkeringshuset beräknas stå klart under senare delen av 2017. Bolaget tar också fram systemhandlingar för nytt parkeringshus under Nya Torget. På uppdrag av Norrköping Spårvägar AB ansvarar bolaget för teknisk förvaltning av Spårvagnshallarna och gör detsamma för Norrköping Airport AB, avseende fastigheterna runt flygplatsen. Därtill har bolaget ansvar för ekonomisk och teknisk förvaltning av samtliga fastigheter tillhörande Näringslivsfastigheter i Norrköping AB och Norra Staden Fastighetsutveckling i Norrköping AB.

Nyckeltal	2015	2014	2013	2012	2011
Omsättning, mnkr	91	94	90	82	74
Resultat före bokslutsdispositioner och skatt, mnkr	12	14	10	3	3
Balansomslutning, mnkr	812	802	798	779	761
Justerat eget kapital, mnkr	40	35	29	20	18
Soliditet, procent	5	4	4	3	2
Bruttoinvesteringar, mnkr	16	22	30	46	85
Antal tillsvidareanställda	12	11	9	9	6



HÖRSALEN - FÖRSLAG - FASAD MOT ÖSTER - SKALA 1:200(A3) - 151110



Magnus Nilsson, VD

Några ord från VD:n

Norrköpings Kommuns Lokalförvaltning AB bildades hösten 2015. I enlighet med kommunfullmäktiges beslut övertog Förvaltningsbolaget all personal förutom VD från och med den 1 januari 2016. Förvaltningsbolaget ska tekniskt och ekonomiskt förvalta bolagets fastighetsbestånd. Bolagen kommer gemensamt arbeta fram former för hur arbetet ska bedrivas.

Under 2016 arbetar bolaget med ett antal fastighetsutvecklingsprojekt. Hörsalen kommer att renoveras och äntligen ser det ut som att vi kan påbörja arbetet med Skärblackas nya räddningsstation. Bolaget ska köpa fastigheten Kvarteret Hallen från Norrköpings kommun och tillsammans med Kultur- och fritidkontoret och fastighetens olika verksamhetsutövare, utveckla den till en inkubator för företag i den

kreativa sektorn. Bolaget köpte även fastigheten Triangeln 12 från Norrköping Hamn AB. Fastigheten kommer att renoveras under 2016 och sedan hyras ut till Norrköpings kommuns Lokalförvaltning AB.

Vi jobbar också med ett antal externa projekt, bland annat med stadens nya parkeringsanläggningar. Vi kommer också stötta Ekonomi- och Styrningskontoret i arbetet att hitta en lösning på boendeproblematiken för flyktingarna som kommer till Norrköping.

Bolaget har en liten roll i det arrangemanget för SM-veckan, där vi ansvarar för att Borgsmo IP ska klara av kraven för att arrangera Lag SM i Friidrott och för funktion av kraft och datakommunikation för Tv-produktionen.

Norra Staden Fastighetsutveckling i Norrköping AB

Norra Staden Fastighetsutveckling i Norrköping AB har uppdraget att utveckla stadsdelen Södra Butängen till en attraktiv och levande stadsdel i Norrköping. Med fokus på fastigheter och lokaler erbjuder också dotterbolaget, Näringslivsfastigheter i Norrköping AB, vägledning och lösningar för affärsnytta och näringslivsmässig tillväxt i hela Norrköping.

Kommunfullmäktige i Norrköping beslutade under 2015 att de tidigare bolagen Etablering Norrköping AB och Fastighets AB Butangia konsolideras i moderbolaget Norra Staden Fastighetsutveckling i Norrköping AB och dotterbolaget Näringslivsfastigheter i Norrköping AB. Den nya bolagsstrukturen ska ytterligare förstärka utvecklingen av stadsdelen Södra Butängen och mer effektivt skapa möjligheter för nya och befintliga verksamheter att växa och utvecklas i Norrköpings kommun.

För framtidens Norrköping

Norra Staden Fastighetsutveckling i Norrköping AB ansvarar för att utveckla kommunens kvartersmark i stadsdelen Södra Butängen. Moderbolaget har en aktiv roll i kommunens planarbete och ska, i samarbete med kommunen, ansvara för stadsdelens långsiktiga utformning, utseende och karaktär. Dotterbolaget Näringslivsfastigheter i Norrköping AB arbetar för att främja näringslivets utveckling i hela Norrköping, genom att tillhandahålla fastigheter och lokaler.

Inför Ostlänken

I samband med Ostlänken-projektet blir Södra Butängen en nyckel för stadens framtida utveckling. Norra Staden Fastighetsutveckling i Norrköping AB ska i närtid förvärva, förvalta och utveckla fastigheter i området. Samtidigt arbetar bolaget för att Södra Butängen ska bebyggas för att möta kraven på en modern, funktionell och hållbar stadsmiljö. En stadsmiljö som ska bidra till hela Norrköpings attraktivitet och position som en av Sveriges mest expansiva städer.

Investeringar och underhåll

Bolagets utveckling hänger i hög grad samman med tidplanen för Ostlänken. Då inga definitiva tidsmässiga beslut angående Ostlänken har fattats under 2015, har bolaget fokuserat på utveckling av sitt befintliga fastighetsbestånd. Bolaget har under året sålt två fastigheter belägna vid Flygplatsen. För att minska miljöpåverkan och kostnader för fjärrvärme, har två fjärrvärmecentraler bytts, i en fastighet vid Brävalla och i Strykbrädan.

Förvaltning

I samband med den nya bolagsbildningen har 100 mnkr tillförts Norra Staden Fastighetsutveckling i Norrköping AB, vilket innebär att moderbolagets eget kapital under året ökat väsentligt. Förvaltning sker genom avtal med dotterbolaget Näringslivsfastigheter AB, som i sin tur har ett förvaltningsavtal med Samhälls- och Eventfastigheter i Norrköping AB.

Nyckeltal	2015*	2014**	2013**	2012**	2011**
Omsättning, mnkr	36	3	3	2	1
Resultat före bokslutsdispositioner och skatt, mnkr	12	19	1	1	1
Balansomslutning, mnkr	363	18	18	16	2
Justerat eget kapital, mnkr	191	3	3	2	2
Soliditet, procent	53	17	14	13	71
Bruttoinvesteringar, mnkr	54	1	4	14	0
Antal tillsvidareanställda	0	0	0	0	0

* Redovisning avser koncernen bildad i maj 2015.

** 2011-2014 avser Norra Staden Fastighetsutveckling AB (tidigare Fastighets AB Butangia) exklusive dotterbolaget Näringslivsfastigheter i Norrköping AB (tidigare Etablering Norrköping AB).



Kenneth Hagström, VD

Några ord från VD:n

Norra Staden Fastighetsutveckling med sitt dotterbolag, Näringslivsfastigheter, är ett litet bolag med ett stort och strategiskt uppdrag. Stadsutveckling i samband med utbyggnad av infrastruktur och kollektivtrafik ger starka positiva synergieffekter för kommunens medborgare och för ett stort antal samhällsaktörer. Ostlänkens utbyggnad och kommunens ambition att förlänga innerstaden och utveckla Södra Butängen till en levande, varierad stadsdel gör att vårt uppdrag kan bli ett skolexempel.

Bolaget är nybildat och som alldeles nytillträdd VD ser jag mycket fram mot att få leda arbetet i dessa projekt. Inledningsvis kommer mycket att handla om att göra bolaget känt på marknaden, att bygga organisationen och rekrytera rätt kompetens till bolaget. Vi har inga ambitioner att bli ett stort bolag, men måste vara rätt bemannade för att ta oss an det förtroende vi har fått.

För att fullgöra vårt uppdrag behöver vi ha nära samverkan med kommunens förvaltningar, exempelvis Stadsbyggnadskontoret och Näringslivskontoret, med övriga bolag i koncernen och med aktörer på fastighetsmarknaden såväl lokalt som nationellt. Vi måste också ha en god dialog och samverkan med Trafikverket och med övriga aktörer som arbetar med Ostlänken och det nya resecentrum som planeras vid Södra Butängen.

Sist men inte minst måste vi ha en kontinuerlig, förtroendefull dialog med våra hyresgäster för att de ska ges möjlighet att driva sina verksamheter på bästa sätt under den utvecklingsperiod som vi står inför.

Norrköping Vatten och Avfall AB

Norrköping Vatten och Avfall AB producerar dricksvatten av hög kvalitet och ansvarar för miljöriktig hantering av dagvatten och spillvatten. Bolaget har också i uppdrag att bedriva bredbandsverksamhet. Bolaget ansvarar dessutom för att samla in, transportera och återvinna hushållsavfall. Med tydlig ambition att klättra på avfallstrappan och med fokus på kvalitet, resurseffektivitet, leveranssäkerhet och miljö bidrar Norrköping Vatten och Avfall AB till livskvalitet och tillväxt i kommunen.

2015 har präglats av förändring och förnyelse. I år flyttade personalen från avfallsenheten in på huvudkontoret på Lindövägen. Bolaget konstaterar att förändringen är positiv. Med olika kompetenser samlade underlättas den interna dialogen och bolaget ser starka synergieffekter av att verksamheterna nu arbetar under samma tak. En ny VD, Henrik Peterson, tillträdde i september.

Nytt system för hushållsavfall

Ett lyckat försök med insamling av avfall via flerfackskärn har genomförts, där upp till 10 olika sorters avfall har hämtats hos 3 000 villor. Systemet ger en ökad service för kunderna och en bättre utsortering, vilket ger stor miljönytta. Beslut är fattat om att 2016 erbjuda alla småhuskunder det nya systemet. Bolaget har arbetat fram en ny avfallstaxa, vilken gäller från och med den 1 januari 2016.

Fortsatt klimatanpassning

Bolaget har fokuserat på att klimatanpassa både befintlig och ny bebyggelse. Framst med avseende på ökade nederbörds mängder, men också med tanke på en framtida förhöjd havsvattennivå. Ett stort arbete har genomförts, där bolaget tillsammans med kommunen, definierat roller och tydliggjort vilken ansvarsfördelning

som krävs för det viktiga arbetet med klimatanpassning i Norrköping.

VA-näten växer

I takt med att staden växer behöver det kommunala vatten- och avloppsnätet byggas ut. Under året har ett stort antal nya anslutningar tillkommit till ledningsnätet. Byggnationen till omvandlingsområdet Göten har påbörjats 2015. Här kommer 147 fastigheter framöver att anslutas till kommunens ledningsnät.

Kamp om bredbandskunder

Bemanningen inom bredbandsverksamheten har mer än fördubblats i år. Mycket beroende av att en stor aktör på marknaden satsat hårt på försäljning i kommunens tätorter. Bolaget har med en relativt liten organisation försökt att marknadsföra den egna produkten på bästa sätt och även försökt att bygga ut fibernätet i så hög takt som möjligt.

Energi och miljö

Bolaget har påbörjat byggnation vid Borgs Vattenverk för att bättre skydda vårt viktigaste livsmedel, dricksvattnet. 2015 inträffade en olycka där en stor volym bensin läckte ut från en anläggning på Händelö, som via dagvattenssystemen hamnade i processen på Slottshagens reningsverk. Funktionen på verket försämrades under några dagar men lyckligtvis inträffade inga personskador.

Nyckeltal	2015	2014	2013	2012	2011
Omsättning, mnkr	351	305	219	222	218
Resultat före bokslutsdispositioner och skatt, mnkr	43	11	-29	9	-17
Balansomslutning, mnkr	1 229	1 164	1 094	1 021	906
Justerat eget kapital, mnkr	132	102	18	44	40
Soliditet, procent	11	9	2	4	4
Bruttoinvesteringar, mnkr	105	115	124	153	113
Antal tillsvidareanställda	92	89	69	62	61
Verksamhetstal					
Utpumpat dricksvatten, miljoner kbm	13	13	14	13	13
Vattenförsäljning, miljoner kbm	10	10	10	10	10
Renat spillvatten, miljoner kbm	19	17	17	17	18
Antal anläggningar, Vatten och Avlopp	18 600	18 477	18 820	18 567	18 235
Antal bredbandsanslutna	1 918	700	600		
Antal anläggningar, Avfall	70 000	68 810			
Insamlad mängd matavfall, ton	5 559	3 978			
Insamlat brännbart avfall, ton	20 074	15 912			



Henrik Peterson, VD

Några ord från VD:n

Att komma in som ny VD för Norrköping Vatten och Avfall AB hösten 2015 känns fantastiskt spännande och utmanande. Världen präglas av utmaningen som klimatförändringarna ger och de verksamheter vi ansvarar för både påverkas av, och påverkar, hur vi lyckas hantera klimatförändringarna.

Norrköping som stad befinner sig i en period av framtidstro och nybyggaranda vilket känns inspirerande och spännande för oss som jobbar inom koncernen. Norrköping Vatten och Avfall AB befinner sig i en utvecklingsfas, där vi verksamhetsmässigt är mer omfattande än tidigare med de tre affärsområdena VA, avfall och bredband.

Jag vill ta tillvara möjligheten att kombinera vårt lokala uppdrag inom dessa tre samhällstjänster med att anpassa kommunen till kommande klimatförändringar och samtidigt bidra till minskad miljöpåverkan. Vi måste nå hållbara lösningar för att klimatpåverkan ska bli så liten som bara är möjligt. Vi har en unik möjlighet att gå före och vara ett av loken i tåget mot framtiden inom våra branscher.

Grunden till detta är redan lagd tack vare bolagets kompetenta och passionerade personal som verkligen brinner för att jobba med miljö- och infrastrukturfrågor. Vi är dessutom många nya på bolaget som kommer från olika håll med olika bakgrund, vilket ger en bra bredd på perspektiv när vi stakar ut vägen framåt!

Norrköpings Hamn AB

Norrköpings Hamn AB bedriver och utvecklar hamn-, stuveri- och terminalverksamhet. Med stöd av innovativa logistiklösningar för sina kunder, ett geografiskt läge med stort upptagningsområde och fördelaktig infrastruktur till lands och sjöss, skapar bolaget långsiktig lönsamhet. Tillsammans med Norrköpings kommun verkar bolaget för att Norrköping och dess region ska fortsätta att utvecklas som transport- och logistikcentrum.

Konjunkturen tog fart under årets andra hälft och trots fluktuationer i omsättningen kan bolaget konstatera en höjd affärnivå, jämfört med föregående år. Under året belastades dock resultatet med ett antal engångsposter på totalt 3,3 mnkr. Rensat från dessa och engångsposter på 2013 och 2014 års bokslut har bolaget en positiv utveckling av resultatet. 2015 gav ökad volym, vilket delvis förklaras av den omfattande inlagringen av transitolja tack vare ett lågt oljepris. Bolaget ser också en ökning på containersidan, där antalet anlop fördubblats jämfört med förra året. I jämförelse med budget når bolaget de uppsatta målen för 2015.

Hamnanläggningen utvecklas

En ny verkstad och ett nytt kontor har tagits i anspråk i anslutning till Pampushamnen. Det är de första fysiska resultaten av den förestående hamnflytten. Bolaget lämnar större delen av norra inre hamnen i slutet av 2016 inför omvandlingen till ett framtida bostadsområde. En viktig del i detta arbete, är tillsättningen av en nyrekryterad projektledare som kommer att få en sammanhållande funktion i det stora projekt som hamnflytten innebär.

Bolagets fastighet på Stuvaregränd har sålts och flera byggentreprenader har upphandlats. Bland annat den för utbyggnad av magasin för Billerud-Korsnäs. Som en konsekvens av flytten från inre hamnen, har beslut också fattats om att utveckla Öhmansterminalen.

Marknad och försäljning i fokus

Hamnanläggningens kommande omvandling är ett stort och viktigt projekt. Samtidigt vill bolaget stärka sin marknadsposition och har arbetat för att lyfta den moderna, affärsmässiga och långsiktiga verksamhet som bedrivs. Som ett led i detta har bolaget modifierat sitt varumärke och bytt namn från Norrköpings Hamn och Stuveri AB till Norrköpings Hamn AB. Marknadsnärvaron på oljesidan har förstärkts och bolaget har utsett en specifikt ansvarig för detta segment. Från halvårsskiftet har den tidigare produktions- och försäljningsansvarige övergått till att arbeta med enbart försäljning.

Organisation

Bolagets stuveripersonal tilldelades i år ett ordinarie arbetsställe, istället för att som tidigare ambulera mellan olika terminaler. Anledningen till detta är att öka personalens kännedom om specifika kunder, krav och processer ute på terminalerna. Vidare har bolaget rekryterat en ny produktionschef, arbetat med att precisera bolagets interna övergripande och avdelningsvisa mål samt fört en flitig diskussion kring en gemensam värdegrund.

Nyckeltal*	2015	2014	2013	2012	2011
Omsättning, mnkr	190	182	185	208	236
Resultat före bokslutsdispositioner och skatt, mnkr	8	15	11	14	25
Balansomslutning, mnkr	265	270	284	292	307
Justerat eget kapital, mnkr	188	190	203	213	207
Soliditet, procent	71	70	71	73	67
Bruttoinvesteringar, mnkr	15	4	16	18	22
Antal tillsvidareanställda	134	134	135	140	140
Verksamhetstal					
Godsomsättning (Kton)	3 880	3 525	3 524	3 716	3 937
TEUS (Tjugofotsekvivalenter)**	65 169	68 866	67 875	74 750	79 100
Antal fartygsanlop	941	975	1 094	1 120	1 233
Genomsnittligt GT (Gross tonnage)	5 950	5 415	5 186	4 755	4 380

* Redovisning avser koncernen.

** TEUS är ett mått på hur många containrar med längd 20 fot, bredd 8 fot, höjd 8,6 fot ett fartyg kan lasta eller vilken volym som passerar igenom en hamn.



Patrik Åman, VD

Några ord från VD:n

Sneglar vi på budgeten för 2016 pekar den på en ökad aktivitet med högre omsättning och resultat. Den stora volymökningen ser vi på containersidan. Även RDF, det vill säga balat avfall, håller prognosen från värmeverken, i det att volymerna kommer att fortsätta öka.

En av de historiskt mest betydelsefulla varugrupperna, sågade trävaror, visar kraftig avmattning vilket bland annat kan härledas till oron i Nordafrika och brist på valuta. Målsättningen att ta marknadsandelar inom detta segment kan förhoppningsvis infrias ändå.

Gällande övriga godsgrupper, förutom petroleumprodukter, är förändringarna små. Det är svårt att få solida prognoser avseende just petroleumprodukter. Den situation vi haft 2015, med fallande priser och ökad inlagring kan

helt utebli framöver. I så fall innebär det att de stadigt underliggande volymerna för vanlig konsumtion blir basen för petroleumverksamheten. I anslutning till den markanta ökningen av mellanlagring av transitolja har vi fått dispens för att ta emot väldigt stora fartyg.

Under 2015 avsåg vi att fortsätta fokusera på nytt verksamhetstillstånd. Vi valde att pausa detta projekt för att få resurser till ansökan om utökat tillstånd för att ta emot RDF, där nuvarande tillstånd vore ett hinder för tillväxt. I slutet av året har arbetet återupptagits med ett anpassat verksamhetstillstånd för hela verksamheten enligt miljöbalken och förhoppningen är att vi landar detta under 2016/2017.

Norrköping Airport AB

Norrköping Airport driver och utvecklar Norrköpings flygplats som erbjuder ett komplett utbud av charter-, reguljär-, och fraktflyg. I tätt samarbete med flygbolag och researrangörer öppnar flygplatsen dörren till attraktiva destinationer i Europa och hela världen. Det lättillgängliga läget i Norrköping ger miljöfördelar och hjälper människor och företag i regionen att resa effektivt.

Bolaget summerar ett relativt tufft år 2015. Framförallt på grund av att de intensiva försöken med att hitta fler flygbolag på reguljärsidan inte lyckats. Det totala passagerarantalet står sig dock stadigt på ca 110 000 resenärer och 2015 är bolagets bästa år någonsin avseende andel egengenererade intäkter. Norrköping Airport AB levererar ett resultat bättre än budget.

Landets fjärde charterflygplats

Norrköping flygplats är Sveriges största regionala flygplats på chartersidan. Ving och Fritidsresor står tillsammans för majoriteten av avgångarna och båda fortsätter att välja Norrköping, i oförminskad utsträckning. Fritidsresor utökade under 2015 med avgångar till Sardinien. Premiärturerna fylldes snabbt och extra avgångar sattes in, vilket gör att destinationen blir kvar från Norrköping 2016.

Under 2015 flög Scandjet och Solresor för första gången till Kroatien. Bolaget välkomnar Solresor tillbaka, då de efter en tids bortavaro åter valt Norrköping som avreseort. Totalt blev avgångarna till Turkiet något färre än planerat, på grund av det oroliga läget i landet.

Reguljärtrafik

Årets sista två månader stod flygplatsen utan reguljärflyg, då Finnair något oväntat upphörde med sträckan Norrköping – Helsingfors, i oktober 2015. I samband med detta har arbetet med att attrahera nya flygbolag och reguljära flyglinjer intensifierats. Ett samarbete med näringslivet och fler kommunala aktörer pågår i denna fråga, något bolaget ser som väldigt positivt och som förhoppningsvis bidrar till att en ny reguljär aktör snart flyger från Norrköping.

2015 var den andra sommaren som Gotlandsflyg trafikerade Norrköping – Visby. Sträckan är populär och avgångarna utökades med 50 procent, jämfört med 2014.

Norrköping flygplats gör samhällsnytta

Av de nästan 5 000 landningar som gjordes på flygplatsen under 2015, var nästan 4 500 av annan karaktär än flyg enligt tidtabell. Endast passagerare på planerade flighter räknas i statistiken, men bolaget poängterar nyttan med den stora andel flygningar som tillkommer därutöver. I Norrköping finns exempelvis också taxifyg, ambulansflyg och brandflyg, tjänster som under året utnyttjats av näringslivet, av Bråvalla festivalens allra största stjärnor och framförallt, av sjukvården och andra samhällsnyttiga aktörer.

Nyckeltal	2015	2014	2013	2012	2011
Omsättning, mnkr	36	44	48	42	40
varav intäkt från Norrköpings kommun	8	15	20	16	21
Resultat före bokslutsdispositioner och skatt, mnkr	-11	-7	-6	-6	-5
Erhållet koncernbidrag från Norrköping Rådhus AB	15	7	6	6	6
Resultat efter erhållet koncernbidrag	4	0	0	0	1
Total finansiering från Norrköpings kommun*, mnkr	22	22	26	22	27
Balansomslutning, mnkr	68	30	26	24	28
Justerat eget kapital, mnkr	35	7	7	7	7
Soliditet, procent	50	22	26	28	24
Bruttoinvesteringar, mnkr	8	7	5	0	7
Antal tillsvidareanställda	33	33	5	5	5
Verksamhetstal					
Antal passagerare	109 137	119 394	109 160	111 009	114 111
Ton frakt	134	74	61	83	89
Antal landningar	4 733	6 391	6 587	7 246	7 429
Kostnad kr/passagerare	434	429	495	433	397
Andel egengenererade intäkter av totala intäkter, %	60	56	53	54	37
Antal allvarliga störningar orsakade av flygplatsen	0	0	0	0	0
Antal förseningar orsakade av flygplatsen i procent av totala antalet avgångar	0	0	1	0	1
Energiförbrukning per passagerare kWh	14	12	14	14	13

* Avser summan av intäkter från Norrköpings kommun och koncernbidrag från Norrköping Rådhus AB.



Mari Torstensson, VD

Några ord från VD:n

Flygbranschen är en bransch med snabba förändringar, vilket vi fick uppleva 2015. I början av året bestämde Finnair till vår glädje att ta över Helsingforslinjen i egen regi och utökade antalet avgångar. Efter bara ett halvår beslutade de att lägga ner linjen. Vi känner dock ett stort stöd, från både näringsliv och ägare, att arbeta för att Norrköping ska få tillbaka reguljärflyg och då helst till någon av de större hubbarna i Europa. 2016 tror vi att det arbetet ska ge resultat.

Chartern rullar på lika framgångsrikt som tidigare och det ser ut som att vi får en viss utökning 2016. Charterarrangörerna förstår att det är många som vill resa direkt från sin lokala flygplats.

Det interna förändringsarbetet fortsätter. De förbättringsteam som började sitt arbete 2015 kommer att fortsätta även under 2016 för att

öka delaktighet och effektivisera bemanning. Budgeten kommer att brytas ner på lägre nivå för att också kunna följas upp för varje enhet.

Bansystemet behöver få en ny beläggning. Etapp 1 gjordes 2015 men det stora arbetet med en ny asfalttopp på rullbanan kommer att göras sommaren 2016. Det innebär mycket arbete och ökade kostnader.

Senast kvartal 1, 2017 kommer flygplatsen, liksom övriga flygplatser i landet, att få ett nytt driftcertifikat. De nationella certifikaten byts till europeiska samtidigt som vi övergår från ett nationellt regelverk till ett europeiskt. Allt grundarbete ska göras under 2016 vilket inkluderar en översyn av hela verksamhetsledningssystemet.

Norrköping Spårvägar AB

Norrköping Spårvägar bidrar till ändamålsenlig, smidig och miljövänlig kollektivtrafik genom uppdraget att äga, förvalta och hyra ut de spårvagnar och anläggningar som behövs för att driva spårbunden trafik i Norrköping. Genom sin roll har bolaget del i ambitionen att bidra till en stadsmiljö som stärker bilden av Norrköping.

2015 var ett bra år för Norrköping Spårvägar AB, såväl ekonomiskt som verksamhetsmässigt. Inga stora förändringar har ägt rum och bolaget har haft tid och möjlighet att konsolidera sin verksamhet, vilket varit välbehövligt och viktigt nu under bolagets femte verksamhetsår. Balansräkningen är fortsatt stark och bolaget summerar en bra ekonomisk buffert för kommande år.

Spårvagnsflottan

Bolaget äger sedan i slutet av 2014 totalt 24 spårvagnar. 16 vagnar av modell M06 och 8 vagnar av modell M97. Dessa utgör samtliga spårvagnar som rullar i Norrköping. Den omfattande genomgången som alla spårvagnar av säkerhetsskäl genomgår var åttonde år, så kallad F8-service, påbörjades under 2015, för modell M06. Vagnarna servas och besiktigas enligt tillverkarens serviceprogram och samtliga M06-vagnar kommer de närmaste åren att genomgå denna service.

Samtal som under en tid förts med SLL, Stockholms Läns Landsting, angående köp av deras 6 spårvagnar av modell M06, har under 2015 konkretiserats och förvärvat kan snart bli verklighet. Om samtliga inblandade parter godkänner affären, kommer de 6 Stockholmsvagnarna att rulla i Norrköping 2018/2019 och planeras ersätta dagens modell M97. Syftet med köpet är att få en modern spårvagnflotta samtidigt som enlighet i vagnmodellerna underlättar för både människor och teknik.

Spårvagnshallarna

Bolaget ansvarar för fastigheten Spårvagnshallarna. Löpande drift och teknisk förvaltning sköts, via samarbetsavtal, av Samhälls- och Eventfastigheter i Norrköping AB. Underhåll och investeringar för fastigheten har 2015 primärt syftat till att förbättra arbetsmiljön, öka säkerheten och sänka energiförbrukningen. Förebyggande arbete sker via regelbunden teknisk tillsyn av Spårvagnshallarna, vilken dokumenteras i ett ändamålsenligt fastighetssystem.

Den mest omfattande investeringen under året, om totalt 27 mnkr, är färdigställandet av en ny slip- och målerianläggning. Fastighetens gamla slip- och målerianläggning kommer istället att byggas om till en Boggietvätt.

Miljö

Genom sin verksamhet bidrar Norrköping Spårvägar AB på många olika sätt till en miljömässigt hållbar och modern kollektivtrafik.

Nyckeltal	2015	2014	2013	2012	2011
Omsättning, mnkr	49	46	45	32	33
Resultat före bokslutsdispositioner och skatt, mnkr	14	0	6	5	11
Balansomslutning, mnkr	396	395	385	378	252
Justerat eget kapital, mnkr	55	41	41	36	29
Soliditet, procent	14	10	11	9	11
Bruttoinvesteringar, mnkr	20	56	29	144	99
Antal tillsvidareanställda	0	0	0	0	0
Verksamhetstal					
Antal ägda spårvagnar	24	24	23	22	16



Göran Lindgren, VD

Några ord från VD:n

2015 har varit något av ett mellanår för Norrköping Spårvägar AB. Ett bra mellanår, då inga oförutsedda händelser inträffat och vi har haft möjlighet att under ordnade former kunna driva verksamheten framåt. De tidigare årens tekniska problem med vissa av spårvagnarna av modell M98, är nu förbi då vi beslutat att ta den modellen ur drift. Ett beslut som visat sig vara riktigt och en av anledningarna till att 2015 fungerat så bra ur teknisk trafiksynpunkt.

Vi kommer i början av 2016 att inleda ett strategiskt samarbete med tekniska kontoret, Norrköpings kommun, för att gemensamt se över och prioritera framtida investeringar. En viktig fråga gäller bussdepåns läge, ska den fortsatt ligga i

Spårvagnshallarna, eller behöver vi flytta den? En annan fråga vi ska ta ställning till i närtid, är hur och när vår spårvagnsflotta ska förnyas. Blir Stockholmsaffären av, eller ska vi satsa på något annat? Samarbetet med tekniska kontoret har som mål att ge ännu bättre och tydligare förutsättningar för bolagets och kommunens gemensamma planer framåt.

Med god ekonomi i bolaget tar vi oss an framtiden och dess utmaningar på ett mycket positivt sätt och jobbar för att hålla Norrköping på rätt spår!

Norrköping Parkering AB

Norrköping Parkering AB utvecklar och erbjuder attraktiva och ändamålsenliga parkeringsanläggningar i Norrköpings innerstad. Genom att tillhandahålla lämpliga platser och byggnader för bilparkering verkar bolaget för att skapa trafiksäkerhet, tillgänglighet och för att underlätta bostadsbyggandet i kommunen.

Norrköping växer i rask takt, nya bostäder byggs för fullt och efterfrågan av parkeringsplatser ökar. Norrköping Parkering AB ansvarar för att skapa nya parkeringsplatser, framförallt i samband med nyproduktion av bostäder. Varje enskilt byggprojekt avseende en ny parkeringsanläggning sker på initiativ av kommunens stadsplaneringsnämnd och tar form i tät dialog med tekniska nämnden.

Klimatsmart och kostnadseffektivt

Bolaget bidrar till att underlätta nyproduktion av bostäder genom att i nära samarbete med fastighetsägare, och med kommunen, arbeta fram lösningar för tillhörande parkeringsplatser. Istället för att varje enskild fastighetsägare planerar sin egen lösning, ska Norrköping Parkering AB kunna presentera ett samordnat förslag med ett tydligt miljötänkande och lägsta möjliga kostnad i fokus.

Tillgängligt och trafiksäkert

Bolaget tar i sitt planeringsarbete stor hänsyn till utförande och placering av nya anläggningar. Det är viktigt att gestaltning och utformning av nya parkeringshus på ett naturligt, tillgängligt och trafiksäkert sätt smälter in i befintliga miljöer.

Parkeringsprojekt för fler platser

I det projekt som kommit längst 2015, har stor hänsyn just till den unika miljön i Industrilandskapet tagits. Det nya parkeringshuset i kvarteret Vårdtornet, i Industrilandskapet, kommer att ha 315 p-platser, varav 85 platser för allmän parkering. Går allt planenligt, står parkeringshuset klart under 2017. Investeringen i kvarteret Vårdtornets nya parkeringshus beräknas uppgå till cirka 95 miljoner kronor.

Bolaget har under året engagerats också i samband med projektering av nya bostäder vid Nya Torget och i kvarteret Rosen. Vid Nya Torget planeras ytterligare ett nytt parkeringshus, förlagt under de nya bostäderna. Detaljplanen för byggnaden har vunnit laga kraft och bolaget arbetar för fullt med att ta fram systemhandlingar. Parkeringshuset vid Nya Torget planeras få cirka 180 platser, varav 50 platser tilldelas boendeparkering. Anläggningen beräknas stå färdig sommaren 2017.

Bolaget bildades 2013 och verksamheten är fortfarande under uppbyggnad. Under 2015 har bolaget dock varit i full gång med aktiviteter. Norrköpings expansion, de konkreta planerna på fortsatt nyproduktion av bostäder i innerstaden och det uttalade behovet av fler parkeringsplatser, gör att bolaget sannolikt engageras i fler projekt inom en snar framtid.

Nyckeltal	2015	2014	2013
Omsättning, mnkr	0	0	0
Resultat före bokslutsdispositioner och skatt, mnkr	0	0	0
Balansomslutning, mnkr	50	51	50
Justerat eget kapital, mnkr	50	50	50
Soliditet, procent	100	99	100
Bruttoinvesteringar, mnkr	1	1	0



Upplev Norrköping AB

Upplev Norrköping AB stimulerar besöksnäringen, genomför evenemang och marknadsför Norrköping som en attraktiv kommun att besöka och uppleva. Tillsammans med näringslivet arbetar bolaget för att göra Norrköping till en av landets ledande besöksmagneter för konserter, kongresser, mässor, teater, idrotts- och nöjesevenemang samt turism.

Bolaget sammanfattar ännu ett innehållsrikt nöjes-, besöks- och evenemangsår. Det totala antalet arrangemang slår rekord. Bolaget har under 2015 bidragit till genomförandet av 25 lokala, regionala och internationella evenemang inom bland annat musik, kultur och idrott.

Välbesökt sommarstad

Besöksnäringen har positionerat sig som en viktig bransch för tillväxt och attraktivitet i kommunen. Branschen omsätter 1,6 miljarder och skapar närmare 1200 arbetstillfällen. Sommaren 2015 lockade rekordmånga besökare, mycket på grund av djurparkens framgångar, men också tack vare bolagets generösa evenemangsutbud. Brävalla festivals tredje upplaga lockade drygt 50 000 besökare och en stor publik njöt av de tre julikvällar då industrilandskapet fylldes under "Industrisemester". Valborgsfirande, Nationaldagskalas och Augustifesten, är andra exempel på genomförda evenemang, sommarhalvåret 2015.

Arrangemangsljus i vintermörker

Under 2015 tecknades ett tioårsavtal med festivalarrangören FKP Scorpio avseende mark, byggnader och festivalen på Brävalla. I februari genomförde bolaget tillsammans med FKP Scorpio också stadens första vinterfestival, Where's the Music? Festivalen bestod av en showcasefestival, med nya artister och livemusik, och en konferensdel, med nätverkande och forum för olika aktörer i musikbranschen. Premiäråret bjöd på över 140 konserter och lockade drygt 400 internationella delegater och cirka 5 000 besökare. I slutet av året startade "Norrköping Light Festival", en samling konstverk och ljusinstallationer placerade längs Strömmen i syfte att lysa upp Norrköpingsbornas tillvaro.

Skapar reseanledningar

Även 2015 visades en världsutställning i Norrköping. Årets satsning, NASA - A Human Adventure, lockade cirka 35 000 besökare, en bra siffra - som dock inte motsvarade bolagets förväntningar. Höga publiksiffror väntas under SM-veckan, som är i juli 2016. Bolaget har tillsammans med Norrköpings näringsliv arbetat med en affärsplattform som gör det bästa av eventet - för deltagarna, för publiken och för Norrköping. Bolaget har planerat inför Melodifestivalens deltävling, som arrangeras i februari 2016. Samverkan mellan olika branscher behövs för att fortsatt stärka Norrköpings platsvarumärke. Bolaget välkomnar de fina samarbeten med näringslivet som präglat 2015.

Nyckeltal	2015	2014	2013	2012	2011
Omsättning, mnkr	31	46	31	24	27
varav intäkt från Norrköpings kommun	12	12	11	11	11
Resultat före bokslutsdispositioner och skatt, mnkr	-5	4	-1	1	2
Balansomslutning, mnkr	20	18	9	14	10
Justerat eget kapital, mnkr	11	7	4	3	3
Soliditet, procent	54	38	42	23	34
Bruttoinvesteringar, mnkr	2	0	0	0	0
Antal tillsvidareanställda	14	15	16	16	16



Stefan Papangelis, VD

Några ord från VD:n

Jag är glad att återigen kunna se tillbaka på ett framgångsrikt år för Norrköpings besöksnäring. Tillväxten är positiv och för bolaget har det varit ett intensivt år. Vi har haft glädjen att arrangera rekordmånga evenemang, både återkommande favoriter och helt nya begivenheter som musik- och ljusfestival i vintertid.

Vår bransch har stora förutsättningar att fortsätta att utvecklas i positiv riktning. Här ser jag övriga kommunala bolag, förvaltningar och det lokala näringslivet som viktiga samarbetspartners. Vi blir allt bättre på att gemensamt ta tillvara den stora kompetens och de fina möjligheter Norrköping erbjuder. Det känns riktigt roligt.

Bolagets målsättning är att fortsätta att skapa nya reseanledningar till Norrköping. Det är en förutsättning för att den fina trend vi nu sett under flera år, ska hålla i sig och peka ytterligare uppåt. Norrköping ska bli en ännu mer attraktiv stad att leva, bo i och att besöka.

Vi har stora förväntningar på kommande år. Under 2016 väntar värdskap för deltävling i melodifestivalen och SM-veckan kommer att bli en idrottslig folkfest i juli månad. Utöver dessa två, ligger drygt 20 bokade evenemang på bolagets agenda under 2016. Det är i Norrköping det händer!

Upplev
Norrköping

Louis De Geer Konsert & Kongress i Norrköping AB

Louis De Geer Konsert & Kongress AB stärker Norrköping som en attraktiv ort för arrangemang. Bolaget hyr ut lokaler i byggnaderna Louis De Geer Konsert & Kongress, Flygeln, Värmekyrkan samt scenen och byggnaden på Kråkholmen. Bolaget marknadsför, samordnar och genomför mässor, kongresser, konferenser, kulturrevenemang och konserter. I samband med aktiviteter i lokalerna bedriver bolaget också restaurangverksamhet. Utbudet kännetecknas av stor variation som lockar såväl invånare i Norrköpings kommun som hitresta besökare.

2015 präglades av en positiv utveckling för verksamheten i stort och av flera fantastiska evenemang. Bolaget har under året arbetat intensivt för att spetsa sig ytterligare kring uppdraget att vara en arena för Norrköpings besöksnäring. En plats som lockar människor, som visar stadens unika erbjudande och rika kulturutbud. Bolaget sprider dagligen budskapet om Norrköping som en av Sveriges bästa platser att leva och mötas på.

Stort intresse för mötesplatsen

Året startade med Idrottsgala och Centerns kommun-dagar, evenemang som välkomnades till staden. I februari marknadsfördes Louis De Geer och Norrköping på mässan Möten & Events i Stockholm. Responserna var bra och bolaget skapade kontakt med flera aktörer, intresserade av Norrköping som mötesplats. Under 2015 hade bland andra Sveriges habiliteringschefer, Sveriges socialchefer och Sveriges kyrkogårdschefer flerdagarskonferenser i lokalerna och bolaget välkomnade återigen Norrköpings Näringslivsgala. Ett antal skolor och organisationer har valt De Geerhallen som samlingsplats för personal och medlemmar. Ett flertal studentbaler, julfester och olika typer av företagsevent har dessutom arrangerats i lokalerna.

Konsertlokalen Louis De Geer

Konsertåret inleddes med den uppmärksammade festivalen Where's the Music? Hallo Saferide, Tove Styrke, Hoffmaestro och Movits, var några av akterna som underhöll i Louis De Geers lokaler. Strax efter festivalen, höll First Aid Kit konsert i Flygeln. Året innehöll flera musikaliska höjdpunkter, bland annat med Thåström, Danko Jones, In Flames, Ulf Lundell och Carola. Därtill har bolaget välkomnat publika succéer som föreställningarna med After Shave, Schyffert och Lindström samt populära Mia Skäringer. Lyckad blev också premiären av mat- och dryckesmässan "Makalöst gott".

Kvalitativ verksamhet

Bolaget har under året fortsatt med investeringar för bevarandet av äldre inventarier som finns i lokalerna, både för att säkerställa trivselen hos besökarna och för att vårda de värdefulla föremålen. Ett kontinuerligt arbete pågår för att bevara och förbättra kvaliteten i bolagets lokaler. Arbetet för att skapa en intern organisation bättre anpassad till dagens möjligheter och utmaningar har också fortsatt under 2015, bland annat genom förstärkningar på försäljningssidan.

Nyckeltal	2015	2014	2013	2012	2011
Omsättning, mnkr	38	34	37	44	40
Resultat före bokslutsdispositioner och skatt, mnkr	-1	-3	-3	-2	-2
Balansomslutning, mnkr	21	26	22	22	15
Justerat eget kapital, mnkr	10	10	10	10	1
Soliditet, procent	46	36	44	43	4
Bruttoinvesteringar, mnkr	0	0	0	0	0
Antal tillsvidareanställda	22	20	19	17	16
Verksamhetstal					
Antal konferenser	328	275	269	288	294
Antal konferensbesökare	35 281	34 785	35 269	43 910	49 393
Antal konserter	53	48	62	56	56
Antal konsertbesökare	44 590	35 884	41 472	50 679	41 562



Jonas Winkelmann, VD

Några ord från VD:n

Verksamheten på Louis De Geer är väldigt bred. Vi erbjuder föreställningar med Pippi Långstrump, hårdrocksspelningar och konserter och håller kongresser med tusentals deltagare. Bredden speglar vårt uppdrag. Det är vår uppgift att stärka Norrköping som en attraktiv plats att bo, leva och verka på, samtidigt som vi är en motor för besöksnäringen. Vi arbetar varje dag med att sälja in Norrköping som en plats för alla typer av regionala och nationella möten.

Det krävs mod för att säga att man är bäst. Därför jobbar vi hårt på att våga säga just det. Louis De Geers erbjudande ligger verkligen i framkant. Vi är en av de bästa konsert- och eventproducenterna i Sverige och finns i unika lokaler, på det vackraste av lägen, i en stad som är fantastisk. Vi har drygt 20 års erfarenhet av

att producera olika typer av upplevelser och vi hjälper alltid våra kunder att uppnå och överträffa sina mål.

Varför ska man då lämna datorer och surfplattor hemma, gå på konsert och träffas personligen i organisationer och affärsmöten? Jo, därför att vi är övertygade om att ju mer digital vår värld blir, desto viktigare är det mänskliga mötet. Louis De Geers erbjudande är starka upplevelser i olika former. Vi kommer att fortsätta arbeta med att leverera på högsta nivå för upplevelsen i och av vårt Norrköping.



Norrköping Visualisering AB

Norrköping Visualisering AB bedriver nationell science center verksamhet, primärt i syfte att förmedla kunskap om visualisering, naturvetenskap och teknik. Genom samarbeten med forskare av världsklass och leverantörer av ny teknik uppnås ett högklassigt innehåll i utställningar och visningar i domteater. Centrets utbud attraherar skolor, allmänhet, näringsliv och forskare. De moderna miljöerna mitt i Norrköpings historiska industrilandskap, gör upplevelsen komplett.

Norrköping Visualisering AB har under 2015 haft glädjen att fira fem år av framgångsrik verksamhet för Visualiseringscenter C. Fri entré och jubileumspriser i domen lockade över 91 500 besökare från hela landet och sommaren 2015 blev den mest välbesökta någonsin. ”Hållbar utveckling”, var temat för årets skolprogram då centret besöktes av drygt 11 700 elever, vilket också är besöksrekord.

Nystart, om förnyad stad och med ny VD

Jubileumsåret 2015 präglades av förnyelse. Inledningsvis invigdes utställningen Urban Vision, som med hjälp av visualiseringsteknik berättar om stadsplanering och Norrköpings kommande omvandling. Även utställningen ”Att visa det man inte kan se 2.0”, förnyades med tre unika installationer om hjärnan, framtagna i samverkan med Tekniska museet i Stockholm. Under hösten till-trädde också en ny VD för Norrkköping Visualisering AB. Sofia Seifarth har mångårig erfarenhet av ledande befattningar inom publik verksamhet från Tekniska museet och Arbetets museum samt forskarbakgrund från Linköpings universitet.

Besöksrekord lovaktiviteter

Med projektet Digispace vill bolaget positionera Visualiseringscenter C som landets ledande digitala science center. Visualiseringsteknik i framkant ska få centret att fortsatt bidra till ett ökat intresse för teknik och naturvetenskap, inte minst bland unga. Idéer som ligger till grund för Digispace testades under höstlovet, i digitala makerspaces. Här fick besökare, främst barn och ungdomar, chansen att skapa unika föremål och skriva ut dem med hjälp av 3D teknik. Lyckade program och filmsatsningar gjorde årets lovaktiviteter till de mest välbesökta någonsin. Under våren lanserades domfilmen ”Dinosaurs at dusk”, som drog stor publik över sommaren och lagom till höstlovet hade filmen ”Osynliga mysterier” premiär.

Samverkan

Liksom tidigare år har bolagets verksamhet präglats av spännande samarbeten med statliga verk, kommuner, stiftelser och näringsliv. Även internationella samarbeten har inletts. Visualiseringscenter C har utsetts till svensk nod för det omfattande EU-projektet SPARKS, som involverar 29 länder och drivs av europeiska science center-organisationen Ecsite. Projektet ska engagera allmänheten i frågor som rör ansvarsfull forskning och resultera i en vandringsutställning som visas på centret under 2017.

Nyckeltal	2015	2014	2013	2012	2011
Omsättning, mnkr	25	16	19	17	13
varav intäkt från Norrköpings kommun	11	5	5	2	2
Resultat före bokslutsdispositioner och skatt, mnkr	-1	-8	-8	-8	-11
Erhållet koncernbidrag från Norrköping Rådhus AB	1	8	8	8	11
Resultat efter erhållet koncernbidrag	0	0	0	0	0
Total finansiering från Norrköpings kommun *, mnkr	12	13	12	11	12
Balansomslutning, mnkr	16	21	21	24	28
Justerat eget kapital, mnkr	7	6	6	6	6
Soliditet, procent	45	28	28	25	22
Bruttoinvesteringar, mnkr	1	0	0	0	1
Antal tillsvidareanställda	13	13	15	14	11
Verksamhetstal					
Antal besökare	91 500	90 800	95 000	110 000	120 000
Antal betalande besökare	54 000	51 150	50 500	43 000	45 000
Antal skolelever	11 700	8 150	8 200	7 500	9 200
därav skolelever från Norrköpings kommun	6 900	4 200	4 600	3 800	5 900

* Avser summan av intäkter från Norrköpings kommun och koncernbidrag från Norrköping Rådhus AB.



Sofia Seifarth, VD

Några ord från VD:n

Det är förstås extra roligt att kliva på uppdraget som VD för Norrköping Visualisering AB efter ett år med succésommar och flera spännande utvecklingsprojekt på gång. Under 2016 jobbar vi vidare för att utveckla den unika miljö som Visualiseringscenter C erbjuder. Hos oss får besökare uppleva och utforska världen med hjälp av den visualiseringsforskning av världsklass som bedrivs vid Linköpings universitet. En unik möjlighet vi vill att ännu fler ska upptäcka.

2016 fokuserar vi därför på att stärka den publika helhetsupplevelsen genom att ytterligare synliggöra och integrera forskningen i verksamheten och miljön. Centret ska tack vare den digitala inriktningen, visualiseringsforskningen och den fantastiska domen, erbjuda landets främsta och vassaste science center-upplevelse för skolelever och allmänhet. Vi satsar på förbättringar av entréplanet och ombyggnad av reception och butik för flexiblare lösningar och smidigare flöden för våra besökare.

Utställningen Urban Vision ska utvecklas till den primära platsen för inspirerande kommunikation och medborgardialog kring planerna för Ostlänken och stadens utformning i takt med att planerna tar form.

Visualiseringscenter C är till för alla. För ökad tillgänglighet fortsätter vi med fri entré till utställningarna och utökar dessutom öppettiderna med öppet alla dagar i veckan.

Norrköping Symfoniorkester AB

Norrköping Symfoniorkester AB:s uppdrag är att erbjuda konsertverksamhet med symfonisk musik på en konstnärlig nivå som uppmärksammas såväl nationellt som internationellt. Repertoaren är bred och verksamheten inriktad på att bevara Norrköpings Symfoniorkester som en av landets ledande och mest innovativa. Bolaget är en resurs som stimulerar till kulturell verksamhet och bidrar till utvecklingen av kulturlivet i Norrköping och i regionen.

Norrköping Symfoniorkester AB uppnådde under 2015 sina konstnärliga och publika mål och levererar vid ingången i Scenkonstbolaget i Östergötland AB ett ekonomiskt resultat i balans samt en ökad abonnemangsförsäljning.

En vinnande orkester

Ett innehållsrikt 2015 präglades positivt redan inledningsvis, med två Grammisvinster! En för den unika inspelningen av Allan Petterssons nionde symfoni och en för Hommage med Sven-Bertil Taube. Detta tydliggör verksamhetens bredd och variation.

Nya publikgrupper

Bolagets uppdrag och uttalade ambition att nå nya målgrupper är fortsatt framgångsrikt. ”Öppen orkester”, med fri entré, bjöd för första gången in till en konsert med programvärdar som tillgängliggjorde evenemanget på svenska, somaliska, arabiska och bosniska och som besöktes av cirka 1000 personer. Sommarens utomhuskonsert i Vasaparken med ABBAs musik lockade en rekordpublik om cirka 10 000. Arbetet för att nå ut i regionen har bland annat resulterat i både barn- och vuxenkonsert i Finspång och Åtvidaberg.

För barn och ungdomar

Mötet med barn och ungdomar utgör en stor del av bolagets kärnverksamhet. Årets unika satsning var inspelningen av SONs första barnskiva med nyskriven musik. Skivan och en sångbok från Natur och Kultur lanserades på Kulturnatten med en stor konsert och musiken har givits som skolföreläsning under året.

Musikaliska höjdpunkter 2015

Konserterna på det franska temat utmärker sig. Här finns Faurés Requiem, mötet med Brel/Piaf och lyckade samarbeten med Operahögskolan. Samarbetet med regionala körer kulminerade i framförandet av Cavalleria Rusticana. Mycket uppmärksammat blev också framförandet av Coriglianos slagverkskonsert med SONs stämledare Martin Orraryd som solist. Den nya konstmusiken och norrköpingstonsättare stod i centrum i festivalen Norrköpingsljud. Höstsången inleddes med Wientema, där orkesterns kärnrepertoar lyftes fram med t ex Mahlersymfonier och bjöd på världssolister som violinisten Simone Lamsma.

Populär studioorkester

Under 2015 spelades uppföljaren till framgångsrika Hommage in, likaså Petterssons trettonde symfoni. Operan Gildet på Solhaug av Wilhelm Stenhammar spelades in på skiva för första gången och symfoniorkestern har också medverkat i TV-filmen Senses, vilken sänds i SVT under 2016.

Nyckeltal *	2015	2014	2013	2012	2011
Omsättning, mnkr	81	81	80		
varav intäkt från Norrköpings kommun	41	43	42		
Resultat före bokslutsdispositioner och skatt, mnkr	0	0	0		
Balansomslutning, mnkr	25	24	24	10	
Justerat eget kapital, mnkr	10	10	11	10	
Soliditet, procent	40	42	44	100	
Bruttoinvesteringar, mnkr	0	0	1		
Antal tillsvidareanställda	90	90	90		
Verksamhetstal					
Publikantal i Östergötland	62 998	59 118	61 870	56 938	53 271
Publikantal totalt **	64 598	66 571	65 916	108 921	53 798
Antal konserter i Östergötland	79	75	82	67	69
Antal konserter totalt	81	86	87	71	70
Andel barn och ungdomar av totalt publikantal, procent	30	30	25		

* 2013 är första året för verksamheten i bolagsform.

** 2012 medverkade SON vid invigningen av Friends Arena med 46 000 personer i publiken.



Karin Veres, VD och konstnärlig ledare

Några ord från VD:n

Under 1900 talet förvandlades Norrköping på ett remarkabelt sätt och från 1912 har Norrköpings Symfoniorkester med sin hemvist mitt i staden varit del av utvecklingen och utgjort en viktig mötesplats för upplevelser av levande musik på hög konstnärlig nivå. Svåra tider och krigsår till trots, har Norrköpings kommun som under 103 år varit huvudman för orkestern lyckats upprätthålla verksamheten och även på 1990-talet byggt ett nytt konserthus för den stora symfoniorkestern.

Idag har orkestern nått internationell ryktbarhet och från 1 januari 2016 går Region Östergötland in som ny huvudman. Med ett uttalat uppdrag att tillsammans med Östgötateatern utgöra navet i scenkonsten i Östergötland kommer orkesterns hela verksamhet att inriktas på att bli tillgänglig för alla i regionen. Med fortsatt hemvist i De Geerhallen kommer orkestern och den livsbejakande mötesplatsen att finnas kvar i hjärtat av Norrköping!

Koncernens resultat- och balansräkning

Norrköping Rådhus AB, med säte i Norrköping, är moderföretag i en koncern, vilken bildades 2007, genom att moderbolaget köpte samtliga aktier av Norrköpings kommun i de majoritetsägda kommunala bolagen. Koncernen består förutom moderbolaget av 13 helägda dotterbolag, varav tre är egna koncerner. Syfte och motiv för koncernbildningen är att samordna och tydliggöra ägaransvaret, effektivisera styrning och kontroll, möjliggöra resultatutjämnning mellan bolag, samt skapa ett gemensamt forum för ägarfrågor. Härigenom uppnås ett mer optimalt resursutnyttjande.

Bolagen bedriver kommunal verksamhet genom att leverera service och tjänster åt kommunens invånare. I erbjudandet ingår alltifrån bostäder, lokaler, vattenförsörjning, hamnanläggningar och spårvagns- och flygplatsverksamhet till turistinformation och kulturutbud.

Nedan redovisas koncernens och moderbolagets resultaträkning och balansräkning. För förvaltningsberättelse, kassaflödesanalys och tilläggsupplysningar hänvisas till "Årsredovisning och koncernredovisning för Norrköping Rådhus AB" för räkenskapsåret 2015-01-01 - 2015-12-31.

RESULTATRÄKNING

tkr	Koncernen		Moderbolaget	
	2015	2014	2015	2014
Rörelsens intäkter				
Nettoomsättning	1 526 983	1 475 321		
Förändring av pågående nyanläggningar	-18 712	-2 569		
Aktiverat arbete för egen räkning	3 287	3 355		
Övriga rörelseintäkter	132 151	154 612		
Summa rörelsens intäkter	1 643 709	1 630 719	0	0
Rörelsens kostnader				
Råvaror och förnödenheter	-22 366	-19 191		
Övriga externa kostnader	-823 970	-772 632	-13	-14
Personalkostnader	-377 277	-348 062		
Av- och nedskrivningar	-18 422	-219 241		
Övriga rörelsekostnader	-3 760	-11 508		
Summa rörelsens kostnader	-1 245 795	-1 370 634	-13	-14
Rörelseresultat	397 914	260 085	-13	-14
Resultat från andelar i koncernföretag			192 603	15 300
Resultat från andelar i intresseföretag	531			
Ränteintäkter från Norrköpings kommun	229	670		
Övriga ränteintäkter och liknande resultatposter	14 787	11 476		
Räntekostnader och liknande resultatposter	-1 040	-90		
Resultat efter finansiella poster	278 333	114 916	174 990	-14
Bokslutsdispositioner				14 184
Skatt på årets resultat	-66 880	22 935		
Årets resultat	211 453	137 851	174 990	14 170

BALANSRÄKNING

tkr	Koncernen		Moderbolaget	
	2015-12-31	2014-12-31	2015-12-31	2014-12-31
TILLGÅNGAR				
Anläggningstillgångar				
Immateriella anläggningstillgångar	805	1 232		
Materiella anläggningstillgångar				
Byggnader och mark	67 191	58 005		
Förvaltningsfastigheter	7 034 406	6 568 999		
Maskiner och andra tekniska anläggningar	1 183 285	1 168 849		
Inventarier	83 082	81 858		
Pågående nyanläggningar	537 505	240 681		
Summa materiella anläggningstillgångar	8 905 469	8 118 392	0	0
Finansiella anläggningstillgångar				
Andelar i koncernföretag			1 847 479	1 744 891
Andelar i intresseföretag	6 531	10 484	4 600	25
Andra långfristiga värdepappersinnehav	9 949	11 389		
Finansiella fordringar Norrköpings kommun	262 001	278 420		
Uppskjuten skattefordran	13 906	24 424		
Andra långfristiga fordringar	20 391	17 986		
Summa finansiella anläggningstillgångar	312 778	342 703	1 852 079	1 744 916
Summa anläggningstillgångar	9 219 052	8 462 327	1 852 079	1 744 916
Omsättningstillgångar				
Varulager och pågående arbete för annans räkning	29 519	15 334		
Kundfordringar	52 226	51 886		
Fordringar hos koncernföretag			42 518	47 156
Övriga fordringar	561 452	250 685	207 013	3 900
Förutbetalda kostnader och upplupna intäkter	46 097	32 607		
Kassa och bank	24 221	1 107		
Summa omsättningstillgångar	713 515	351 619	249 531	51 056
SUMMA TILLGÅNGAR	9 932 567	8 813 946	2 101 610	1 795 972
EGET KAPITAL OCH SKULDER				
Eget kapital, koncern				
Aktiekapital	100 100	100 100		
Övrigt tillskjutet kapital	86 417	38 787		
Annat eget kapital inklusive årets resultat	1 343 672	1 055 141		
Eget kapital hänförligt till moderföretagets aktieägare	1 530 189	1 194 028		
Minoritetsintresse	1 398	0		
Summa eget kapital, koncern	1 531 587	1 194 028		
Eget kapital, moderföretaget				
Bundet eget kapital				
Aktiekapital			100 100	100 100
Reservfond			50	50
Summa bundet eget kapital			100 150	100 150
Fritt eget kapital				
Balanserat resultat			160 291	136 121
Erhållna aktieägartillskott			120 000	10 000
Årets resultat			174 990	14 170
Summa fritt eget kapital			455 281	160 291
Summa eget kapital, moderbolag			555 431	260 441
Avsättningar				
Pensioner	14 174	16 114		
Uppskjuten skatteskuld	387 993	332 179		
Övriga avsättningar	15 352	19 350		
Summa avsättningar	417 519	367 643	0	0
Långfristiga skulder				
Skulder till Norrköpings kommun	7 217 749	6 619 484	1 499 072	1 499 072
Övriga skulder	318 556	233 692		
Summa långfristiga skulder	7 536 305	6 853 176	1 499 072	1 499 072
Kortfristiga skulder				
Leverantörsskulder	142 710	116 942		
Skulder till koncernföretag			29 507	21 159
Övriga skulder	82 521	94 025	17 600	15 300
Upplupna kostnader och förutbetalda intäkter	221 925	188 132		
Summa kortfristiga skulder	447 156	399 099	47 107	36 459
Summa avsättningar och skulder	8 400 980	7 619 918	1 546 179	1 535 531
SUMMA EGET KAPITAL OCH SKULDER	9 932 567	8 813 946	2 101 610	1 795 972

Norrköping Rådhus AB är moderbolag i kommunens bolagskoncern. En koncern som består av tretton helägda dotterbolag, varav tre är egna koncerner. Norrköping Rådhus AB är helägt av Norrköpings kommun och har till uppgift att styra dotterbolagen med utgångspunkt från politiskt beslutade styrdokument.

Bolaget fungerar som samordnare och styrande länk mellan kommunfullmäktige och dotterbolagen. Det innebär dels ett ansvar att verkställa fullmäktiges beslut och styra bolagen, och omvänt att kanalisera relevanta frågor från dotterbolagen till kommunfullmäktige.

NORRKÖPING RÅDHUS AB

Adress: Rådhuset, 601 81 Norrköping

Tel: 011-15 00 00

E-post: radhus.ab@norrkoping.se

www.norrkoping.se



NORRKÖPING