



ANTIKVARISK FÖRUNDERSÖKNING
”STRÖMBRYTARNA”
Finspångsvägen 27 m.fl.
2019-02-11, REV 2019-04-11

INNEHÅLL

“STRÖMBRYTARNA”	3
1. FÖRORD	4
2. ADMINISTRATIVA UPPGIFTER	5
3. ÄGARENS VISION	5
4. SYFTE	5
5. GÄLLANDE SKYDD	5
8. ENSKILDA BYGGNADER:	14
8.1 NORDISKA YLLEFABRIKEN (1.)	14
8.2 F.D MATSALEN (2.)	17
8.3 NEFA (3.)	19
8.4 KONTORSBYGGNAD 1 (4.)	27
8.5 KONTORSBYGGNAD 2 (5.)	29
8.6 KONTORSBYGGNAD 3 (6.)	30
8.7 VAKTKUR (7.)	31
9. KULTURHISTORISKT VÄRDE	32
10. FÖRSLAG PÅ TILLVÄGAGÅNGSSÄTT	33
11. KÄLLOR	34



“Strömbrytarna”

Beställare: Slättö Förvaltning AB

Antikvarisk förundersökning genom:

Paul Wilund fil.mag. byggnadsantikvarie SPBA, arkitekt MSA

Kalle Anderberg, byggnadsantikvarie fil.kand.

Joel Kjellgren, arkitekt

Mika Blomqvist, arkitekt MSA

I. Förord

I samband med förvärv och planerad omvandling och utveckling av fastighetsbeståndet har Slättö Förvaltning AB gett Wilund arkitekter & antikvarier AB i uppgift att utföra en antikvarisk förundersökning av ”Strömbrytarna”, fastigheterna Strömbrytaren 10, 11 och 12 i Himmelstalund, Norrköping. Tanken är att området ska utvecklas och bebyggas med bostäder. Visionen för området är att skapa en blandning av bostäder, handel och kontor.

Fastigheterna är idag bebyggda med ett tiotal industri- och kontorsbyggnader där ett flertal är sammanbyggda med varandra.

Denna antikvariska förundersökning är ett fristående dokument som behandlar kulturhistoriska värden i området. Den ska också fungera som ett kulturhistoriskt underlag i den fortsatta planprocessen.

Undersökningens övergripande syfte är att identifiera byggnader med kulturhistoriska värden samt ange riktlinjer för dessa så att de kan förvaltas varsamt utan att förvanskningar sker.

Undersökningen har också en ambition att resonera kring kulturvärdena i området betraktade som en utvecklingspotential. Undersökningen skall därvidlag kunna fungera som ett verktyg att använda i en framtida utveckling av området.

Kalle Anderberg
Byggnadsantikvarie SPBA fil.kand

Paul Wilund
Arkitekt MSA, Byggnadsantikvarie SPBA fil.mag

Joel Kjellgren
Arkitekt

Mika Blomqvist
Arkitekt MSA

Wilund arkitekter & antikvarier AB
Nybrogatan 81
114 41 Stockholm
08-231939 & 070-6639639
kontoret@wa2.se
www.wa2.se

2. Administrativa uppgifter

FASTIGHETSDATA

Objekt: ”Strömbrytarna”

Fastighetsbeteckning: Strömbrytaren 10, Strömbrytaren 11, Strömbrytaren 12

Församling/Socken: Kolmårdens församling

Kommun: Norrköping

Län: Östergötlands län

Ägare: Slättö Förvaltning AB

3. Ägarens vision

Ägarens vision är att utveckla området och skapa en ny tät och levande stadsdel med mångfald. Vidare vill man tillgodose såväl stads- och naturvärden samt transformera det gamla industrikvarteret till en ny kreativ plats med ett kulturellt innehåll.

4. Syfte

Syftet med följande undersökning är att belysa vari bebyggelsens värden ligger och vad som ska beaktas i förändringsarbetet för att uppfylla och tillgodose varsamhetskraven i 8 kap PBL. Dessutom ska förundersökningen belysa vad fastighetsägarens vision för området får för konsekvenser för bebyggelsens kulturhistoriska värden.

5. Gällande skydd

Delar av fastigheten berörs av de värdebeskrivningar som Himmelstalundsfältet omfattas av, se nedan. Bebyggelsen i undersökningsområdet har inget specifikt kulturhistoriskt skydd. Emellertid konstaterar vår undersökning att området har en intressant och spännande historia med flera värdefulla bebyggelseuttryck. Dessa bör vävas in i en framtida utveckling av området.

PLAN- OCH BYGGLAGENS VARSAMHETSPARAGRAFER

Uppdragsbeskrivningen anger att undersökningen ska klargöra vad som bör beaktas i förändringsarbetet för att uppfylla varsamhetskraven i 8 kap PBL. Framförallt det andra stycket har relevans för undersökningen.

Förbud mot förvanskning

PBL 8 Kap 13 §

En byggnad som är särskilt värdefull från historisk, kulturhistorisk, miljömässig eller konstnärlig synpunkt får inte förvanskas.

Underhåll och varsamhet

PBL 8 Kap 14 §

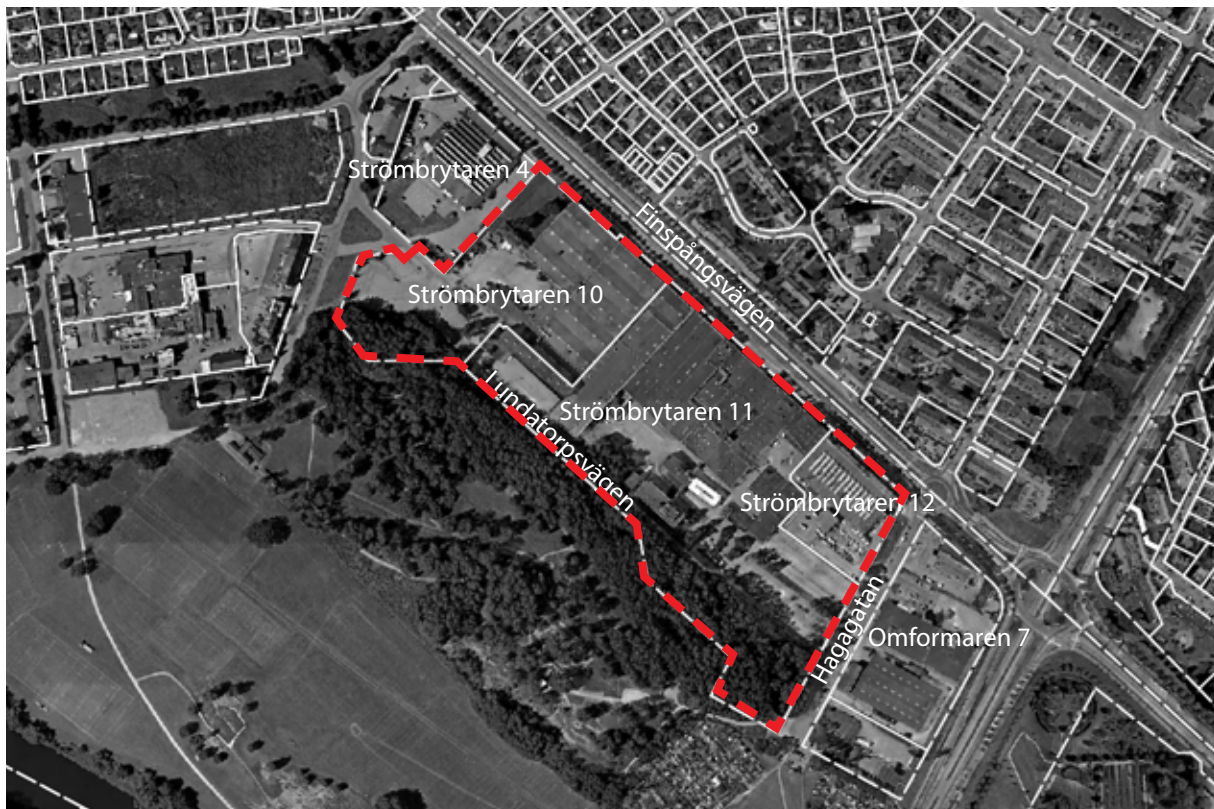
Ett byggnadsverk ska hållas i värdet skick och underhållas så att dess utformning och de tekniska egenskaper som avses i 4 § i huvudsak bevaras.

Underhållet ska anpassas till omgivningens karaktär och byggnadsverkets värde från historisk, kulturhistorisk, miljömässig och konstnärlig synpunkt. Om byggnadsverket är särskilt värdefullt från historisk, kulturhistorisk, miljömässig eller konstnärlig synpunkt, ska det underhållas så att de särskilda värdena bevaras. En anordning för ett syfte som avses i 4 § första stycket 2-4, 6 eller 8, ska hållas i sådant skick att den alltid fyller sitt ändamål. Lag (2011:335).

PBL 8 Kap 17 §

Ändring av en byggnad och flyttning av en byggnad ska utföras varsamt så att man tar hänsyn till byggnadens karaktärsdrag och tar till vara byggnadens tekniska, historiska, kulturhistoriska, miljömässiga och konstnärliga värden.

Vi har i dokumentationen av byggnaderna angett vilka byggnader som bör betraktas som särskilt värdefulla i den mening som åsyftas i PBL 8 Kap 14 §.



Flygfoto med fastighetsbeteckningar. De fastigheter som ingår i undersökningen inringade med röd, streckad linje.

MILJÖBALKEN

Omedelbart söder om fastigheterna löper Ostlänkskorridoren, Trafikverkets riksintresse för framtida järnväg. Liksom större delen av Norrköping ligger fastigheterna också inom MSA-området för Försvarsmaktens riksintresse för luftrummet runt Malmens flygfält i Linköping enligt 3 Kap. 9§ Miljöbalken.

DETALJPLAN

Byggnaderna har i detaljplan (stadsplan) SD 9/78 1978-05-11 inte givits något skydd. Fastigheterna är i planen utlagda som område för industriändamål.

ÖVERSIKTSPLAN

Fastigheterna ingår i området 26. Norra Himmelstalund i översiktsplanen, antagen 2017. Översiktsplanen nämner inget specifikt om kulturhistoriska värden i Kv. Strömbrytarna:

*26. Norra Himmelstalund**Bakgrund*

Området ligger mycket centralt invid Finspångsvägen och Fiskebyvägen. Området präglas i dagsläget av industrilokaler, varav några används för andra ändamål än industri. I söder angränsar området till Himmelstalundsfältet.

Risk för föroreningar i mark och byggnader finns. Fiskebyvägen och Finspångsvägen blir infartsvägar från E4 när den nya trafikplatsen vid Fiskeby byggs.

Strategi

Idag råder stor efterfrågan på verksamhetslokaler. På kort och medellång sikt prioriteras området för verksamheter. På längre sikt kan området utvecklas för stadsbebyggelse. En tät blandad bebyggelse av stads- och centrumkaraktär är målsättningen. Området utvecklas med respekt för närheten till Himmelstalundsfältet. Närheten till denna grönyta, samt närheten till Motala ström bör utnyttjas som en del i områdets attraktivitet. Inom området bör också service i form av förskola, skola, särskilda boenden och äldreboenden, samt verksamheter förenliga med bostäder, planeras och byggas.

Riktlinjer för fortsatt planering

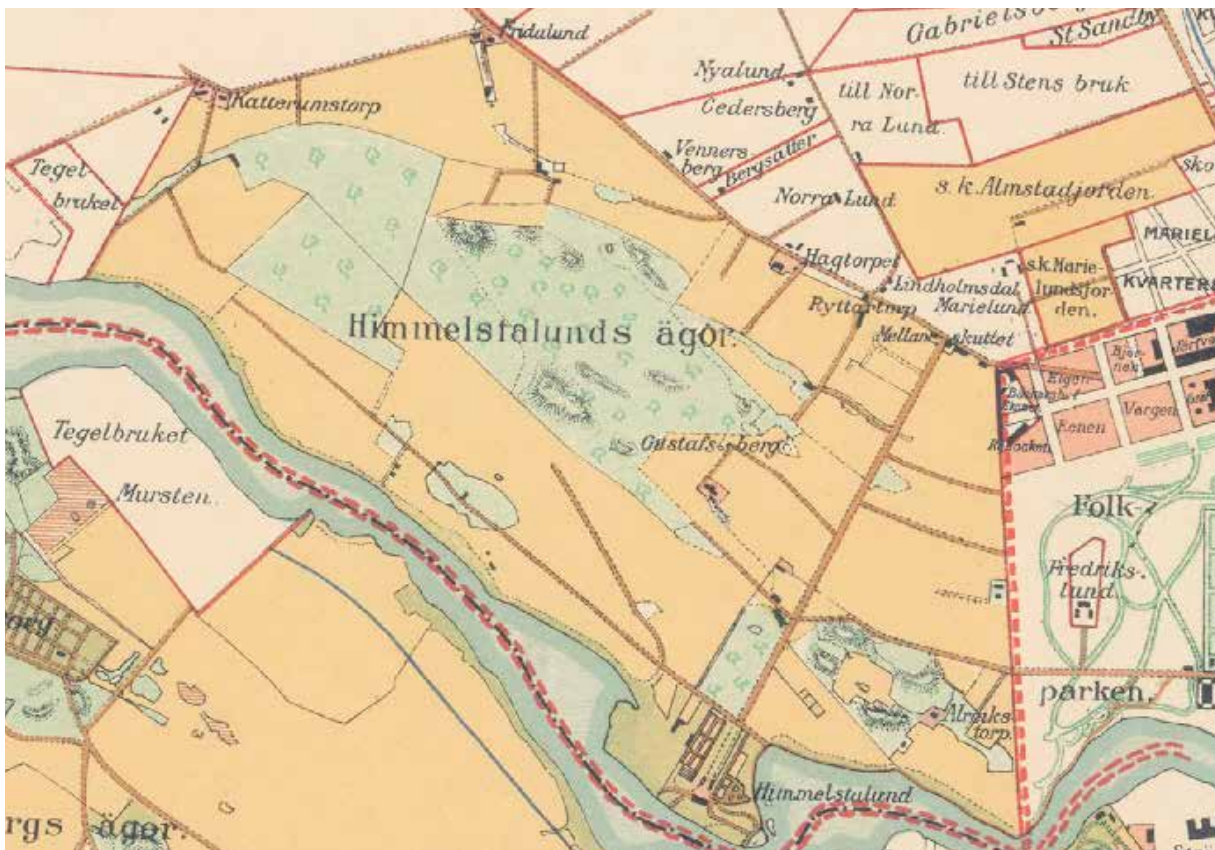
- *Stadsmässig karaktär ska skapas genom att bryta upp strukturer, skapa kvarter och stråk.*
- *Hänsyn ska tas till viktiga kultur- och rekreationsvärden kring Himmelstalundsfältet.*
- *Ställverket flyttas.*
- *Den nya funktionen som infart till staden från E4:an som Fiskebyvägen och Finspångsvägen ska beaktas.*

6. Historik

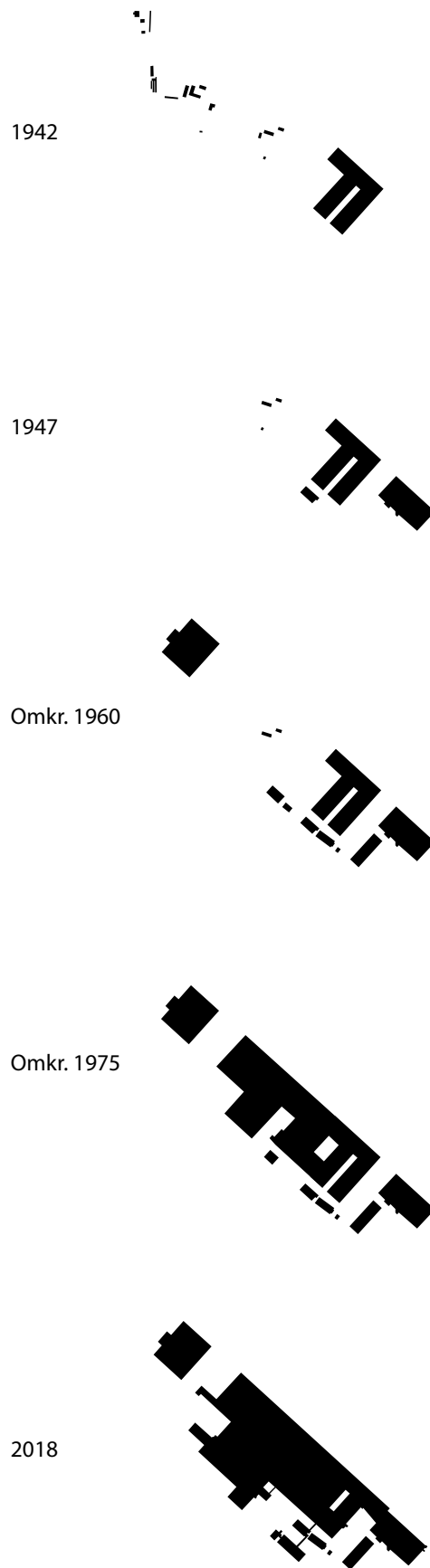
Himmelstalund (eller ibland Himmelstadlund) är ett område utanför Norrköpings stadskärna som varit bebott åtminstone sedan bronsåldern. I de södra delarna av området, finns ett stort antal hällristningar och skålgropar, samt ett odlingslandskap med mycket lång brukningskontinuitet. Området har först i förhållandevis sen tid varit inlemmat i stadsbebyggelsen.

Före 1939 var Himmelstalund, och marken där industrifastigheterna idag ligger, landsbygd. På fastigheternas plats finns på äldre kartor flera torp eller mindre gårdar inritade.

Den tekniska utvecklingen under 1900-talet innebar flera påtagliga förändringsfaktorer; en var att vattenkraft inte längre var nödvändigt för energiförsörjningen. Detta jämte standardiserade produkter, liksom införandet av löpande band-tillverkning kom både att innebära nya möjligheter och nya krav på industribebyggelsen. Låga byggnader i ett plan lämpade sig för de nya produktionssystemen.



Karta över Himmelstalund 1909



NEFA-områdets utvecklingsfaser



Den ursprungliga NEFA-fabriken, fasad mot Finspångsvägen

1939 var stämningen spänd i Europa. Den tyska upprustningen och Hitlers revanschistiska utrikespolitik skapade oro i många mindre länder. Den holländska radiotillverkaren Philips såg sig föranledd att vidta drastiska åtgärder inför en sannolik tysk invasion. För att säkra den viktiga skandinaviska marknaden beslöts att uppföra en fabrik för tillverkning av radiomottagare i Sverige. Det fanns även ett intresse från svenskt håll att ha en tryggad produktion av radioapparater vid en eventuell konflikt. Valet föll på industristaden Norrköping. När byggnaden efter kort tid stod färdig i december, hade kriget börjat för flera månader sedan, med den tysk-sovjetiska invasionen av Polen. När produktionen kom igång i juni 1940, hade Nederländerna redan kapitulerat 15 maj, efter ett fem dagar kort krig. Även i Skandinavien hade kriget gjort sig kännbart: Norge och Danmark invaderades av tyska styrkor i april, och Finland hade gått förlorande ur vinterkriget.

Byggnaden var av modernt snitt, uppförd i en våning med stomme av betong och med nordostvända taklanterniner som kunde utnyttja dagsljuset utan att någon blev bländad av solen. Källarvåningen byggdes för att kunna fungera som skyddsrum. På tomten fanns även en idrottsplats för personalens bruk.

Den nya fabriken fick namnet Norrköpings Elektrotekniska Fabriker Aktiebolag, NEFA. Tillverkningen bestod främst av radiomottagare och radiosändare. Man tillverkade även svetselektroder och olika sorters radiorör. De första mottagarna var trerörs-mottagare för långvåg och mellanvåg. Tillverkningen av radioapparaterna skedde på en lina som dock stannade för varje tillverkningsmoment. Produktionen av radioapparater innebar att nya modeller med nya finesser lanserades varje år, ungefär som med bilmodeller. Genom att man tillverkade så pass många delar inom fabriken kunde produktionstakten hållas på en jämn nivå över året, trots de produktionstoppar som annars präglade branschen. I slutet av det första året hade man 280 anställda och 1941 var 400 personer anställda. I slutet av andra världskriget hade antalet anställda ökat till över 800 och produktionen flerdubblats.

1942 antas en stadsplan för Himmelstalund (312/1941) där norra delen av området utläggs för industriändamål. NEFA är då redan etablerat på platsen, och är den enda industribyggnaden i området. Ungefär samtidigt försäljs också marken för nuvarande fastigheten Strömbrytaren 12 till AB Nordiska Yllefabriken, som uppför den byggnad som fortfarande står där idag. Denna fabriksbyggnad inlemmas i NEFAs verksamhet från 1953. Textilproduktionen lär ha upphört i lokalen men i en Holländsk uppteckning från 1977 finns Nordylle med som ett helägt dotterbolag till Svenska Philips.

I slutet av 1950-talet kom transistortekniken, och radioapparaterna kunde därmed göras bärbara, vilket öppnade för nya användningsområden. Under detta decennium bedrevs vid NEFA även en försöksverksamhet med interna TV-utsändningar, och 1955 tillverkades den första TV-mottagaren för kommersiell försäljning. Vid NEFA tillverkades över 800 000 svartvita TV-apparater innan tillverkningen upphörde 1969. Nästa steg i teknik- och produktutvecklingen var färg-TV, vilken började tillverkas 1966 och successivt kom att helt ersätta svartvita TV-mottagare.

1974 bytte verksamheten namn till moderbolagets, och hette därefter Philips Norrköpingsindustrier AB. Vid fabriken tillverkades då, förutom TV- och radiomottagare även stereoanläggningar, fjärrkontroller och mikrovågsugnar. Norrköpingsanläggningen var huvudanläggning för Philips mikrovågsugnsverksamhet, och här skedde det mesta av utvecklingen inom fältet. 1979 upphörde tillverkningen av radiomottagare och ljudförstärkare, medan tillverkningen av TV-mottagare fortsatte till 1987.

Efter 1987 tillverkades endast fjärrkontroller och mikrovågsugnar i Norrköping. 1989 inledde Philips ett samarbete inom mikrovågsugnstillverkning med det amerikanska vitvaruföretaget Whirlpool. Verksamheten ägde rum i Norrköpingsfabriken under namnet IREMDA Norrköping AB. Efter fyra år övertog Whirlpool Philips andelar och verksamheten bytte namn till Whirlpool Sweden AB.

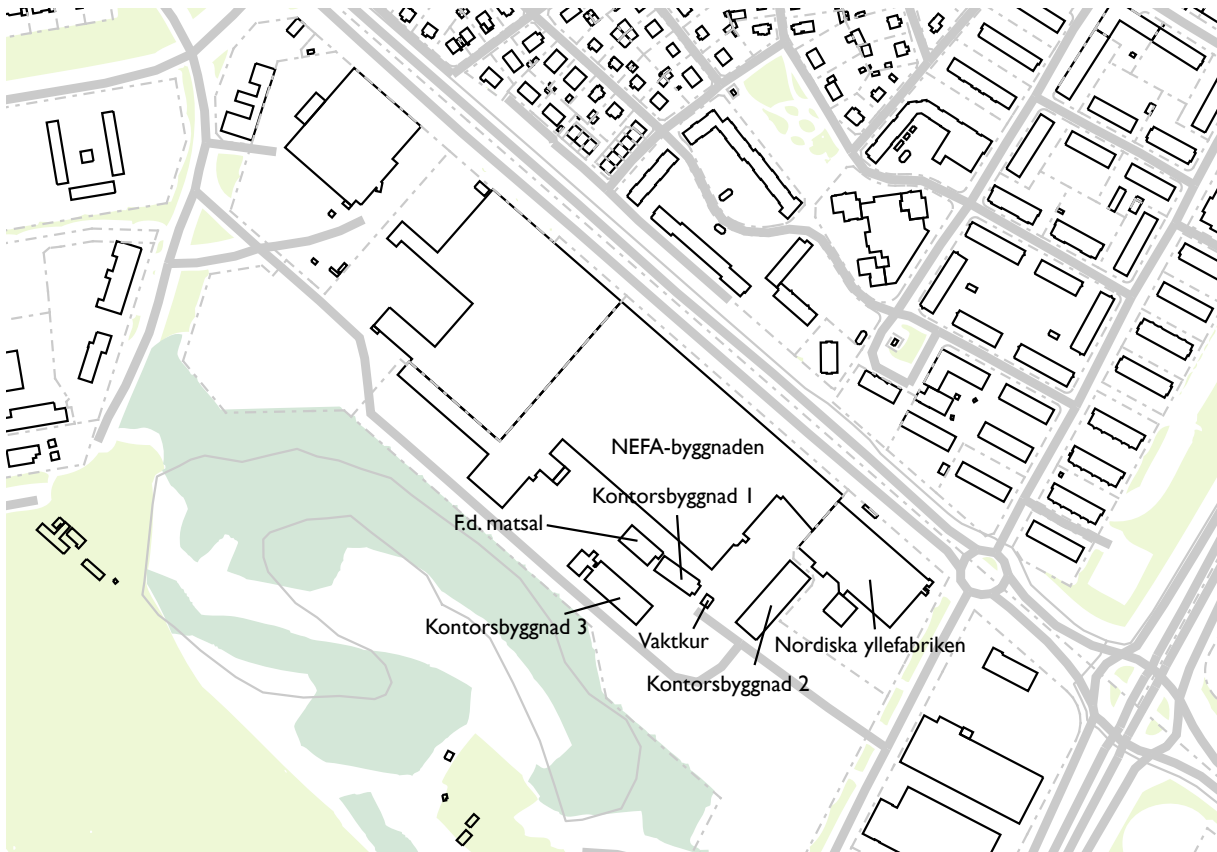
Under 2014 flyttades tillverkningen av mikrovågsugnar till Italien och Norrköpingsfabriken lades ned. 323 anställda berördes av nedläggningen. Efter exakt 75 år var en industriepok till ända.



Interiörbild, tidpunkt ej känd.



Interiörbild, troligen från 1980-talet, efter att taklanterninerna rivits.



7. Nulägesbeskrivning

Området avgränsas mot norr av Finspångsvägen vilken är upphöjd gentemot industribyggnaderna. Norr om Finspångsvägen ligger området Haga med bostadsbebyggelse från 1950-talet. I söder avgränsas området av Lundatorpsvägen som möter ett skogsområde som till stor del består av gamla hag- och utmarker till Himmelstalund. Skogsområdet angränsar i sin tur till Himmelstalundsfältet. Mot öster gränsar området till riksvägen där det finns en bensinmack och flera industribyggnader, bland annat f.d Hudsons strumpfabrik, en byggnad som har ingått i NEFA och som idag inhyser ÖoB. Mot väster gränsar området också mot industribebyggelse.

I områdets nordvästra del ligger stora lagerbyggnader med lastkajer, medan den sydvästra är mer uppluckrad med flera mindre, fristående byggnader. Mot söder består anläggningen av byggnader som har varit mer orienterade kring produktion och utveckling och mot norr har den snarare haft karaktären av lager och logistikfunktioner.

I f.d. NEFAs lokaler bedrivs idag huvudsakligen lagerverksamhet. Ingen utrustning från den tidigare verksamheten finns bevarad. Byggnaden längst i sydost, den f.d Nordiska Yllefabriken inhyser idag flera verksamheter.

Fasaden mot Finspångsvägen är långsträckt. Den ursprungliga NEFA-fabriken framstår idag med en plåtfasad med fönsterband och de två utsträckta volymerna mot söder har byggts in till ljusgårdar. Bebyggelseutvecklingen har inneburit att de tidigare fristående byggnader har kopplats samman till ett stort byggnadskomplex vilket gör de ursprungliga volymerna svåra att urskilja.

8. ENSKILDA BYGGNADER:

8.1 Nordiska Yllefabriken (I.)

Strömbrytaren 12, f.d. Nordiska Yllefabriken, uppförd under början av 1940-talet bildar entrén till hela industriområdet från Finspångsvägen och Hagagatan. Den togs över 1953 av NEFA. Den direkta orsaken var att man började producera skivväxlare, en mycket efterfrågad produkt innan LP-skivan kom. NEFA anställde en cykelmekaniker från Värnamo, Sven G Falk som hade konstruerat en skivväxlare enligt nya principer och detta blev en stor framgång. I byggnaden fanns också företagets utvecklingsavdelning och en serviceverkstad.

Byggnaden är ritad av Ture Wennerholm, arkitekt för bland annat Fiskeby pappersbruk, Vargens regnklädesfabrik vid Lindövägen och LM Ericssons fabrik vid Telefonplan i Stockholm. Byggnaden består av en stor rektangulär volym i 2 våningar.

Mot korsningen Finspångsvägen-Hagagatan finns en markerad entré med ett rutnät av små fönster. Övriga fasader har stora fönsterytor med spröjsade fönster. På den övre våningen har fönstren träbågar och består av två lufter med en tvärgående post. Varje båge är spröjsad med en vertikal spröjs som delar in den i två rutor. En notering är att fönstren är något mindre än muröppningarna, emellertid tyder allt på att dessa fönster är ursprungliga. På nedre våningen är fönstren bytta, dock har byggnadens huvudsakliga proportioner förblivit intakta. Fasaderna är slätputsade och ljusa. De avslutas uppåt med en plåtavtäckning. Själva taket är ett mycket flackt sadeltak. På båda takfallen finns bevarade taklanterniner. Mot nordväst finns en skorsten av tegel. Invändigt bevarar byggnaden sin synliga pelarkonstruktion. Även detaljer som dörrar och hissar är ursprungliga.



Entréparti till Nordiska yllefabriken.



Fasad mot Finspångsvägen. Troligen är fönstren ursprungliga på övre våningsplanet, och förändrade nedtill.



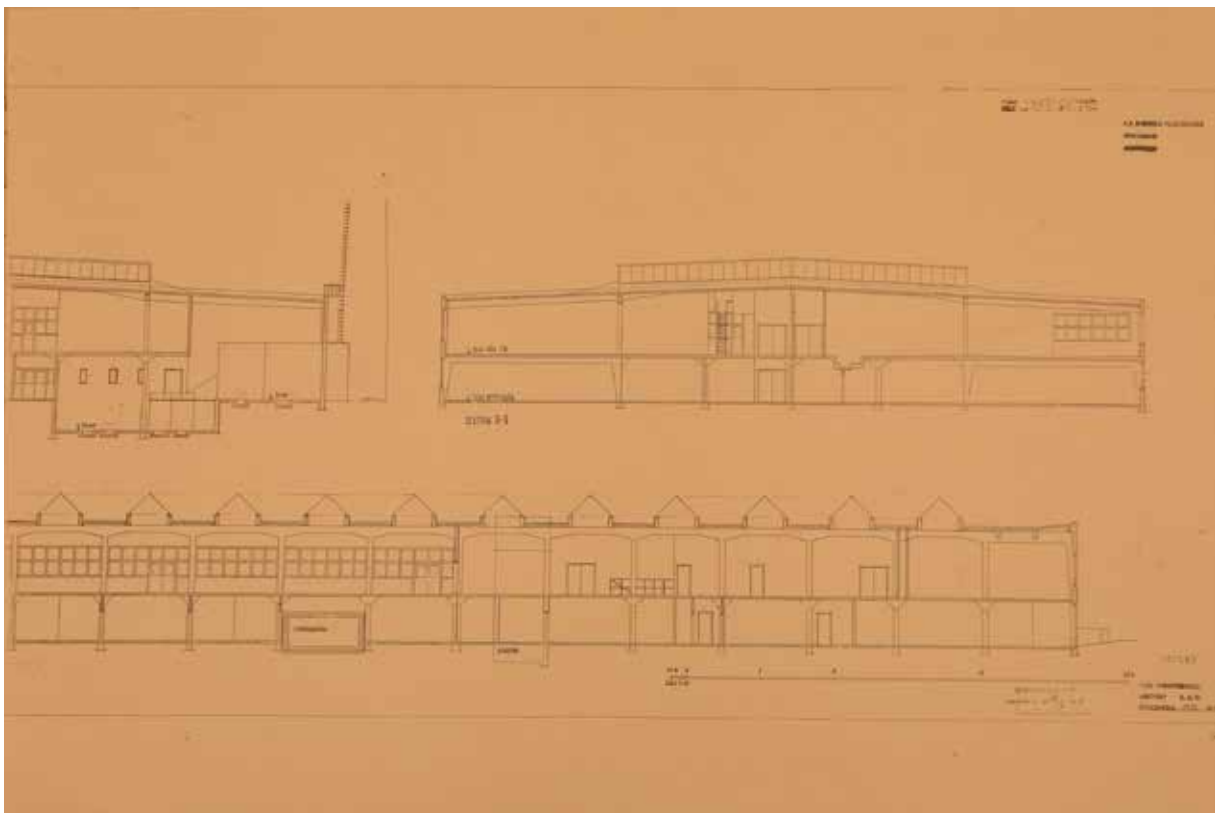
Interiör från Nordiska yllefabriken.

KULTURHISTORISK BEDÖMNING

Byggnaden är i sin helhet välbevarad, mindre ändringar som fönsterbyten har skett i vissa delar. Volymen är emellertid oförvanskad. Även invändigt är byggnadens pelarkonstruktion tydligt avläsbar, många fina detaljer finns också bevarade som hissdörrar och inredningsdetaljer. Byggnaden är en viktig värdebärare för områdets historiska karaktär och den årsring som radioproduktionen utgör. Ingen produktionsutrustning finns bevarad i byggnaden. Den arkitekturhistoriska kopplingen till Ericssons fabrik på Telefonplan som också är ritad av Ture Wennerholm tillför arkitekturhistoriska dimensioner till det kulturhistoriska värdet. Byggnaden bör förvaltas som en särskilt värdefull byggnad i den mening som åsyftas i PBL 8 Kap 14§.



Interiör från F.d. Nordiska yllefabriken. Byggnaden är på flera ställen välbevarad invändigt.



Ritningar på Nordiska yllefabriken signerade Ture Wennerholm.

8.2 F.d matsalen (2.)

Långsträckt byggnad i en våning, delvis med källarvåning. Mot söder och väster har byggnaden putsade fasader och mot den östra långsidan är fasaden täckt med eternit. Taket är ett flackt sadeltak. Mot väster finns en källarvåning där det tidigare låg ett snickeri. Byggnaden är ganska anonym till sin karaktär. Stora delar av fasaden är idag övervuxen av vegetation. Invändigt finns ett rehabgym.

KULTURHISTORISK BEDÖMNING

Byggnaden har värden som byggnadsvolym. Den är en av de tidigare byggnaderna på platsen och samspelar med yllefabriken och kontorsbyggnaderna och bidrar på ett fint sätt till bebyggelsemiljön i områdets södra del och dess mer varierade karaktär. Byggnaden har ett visst kulturhistoriskt värde men själva platsen och volymen bedöms ha ett högre värde än den egentliga byggnaden.



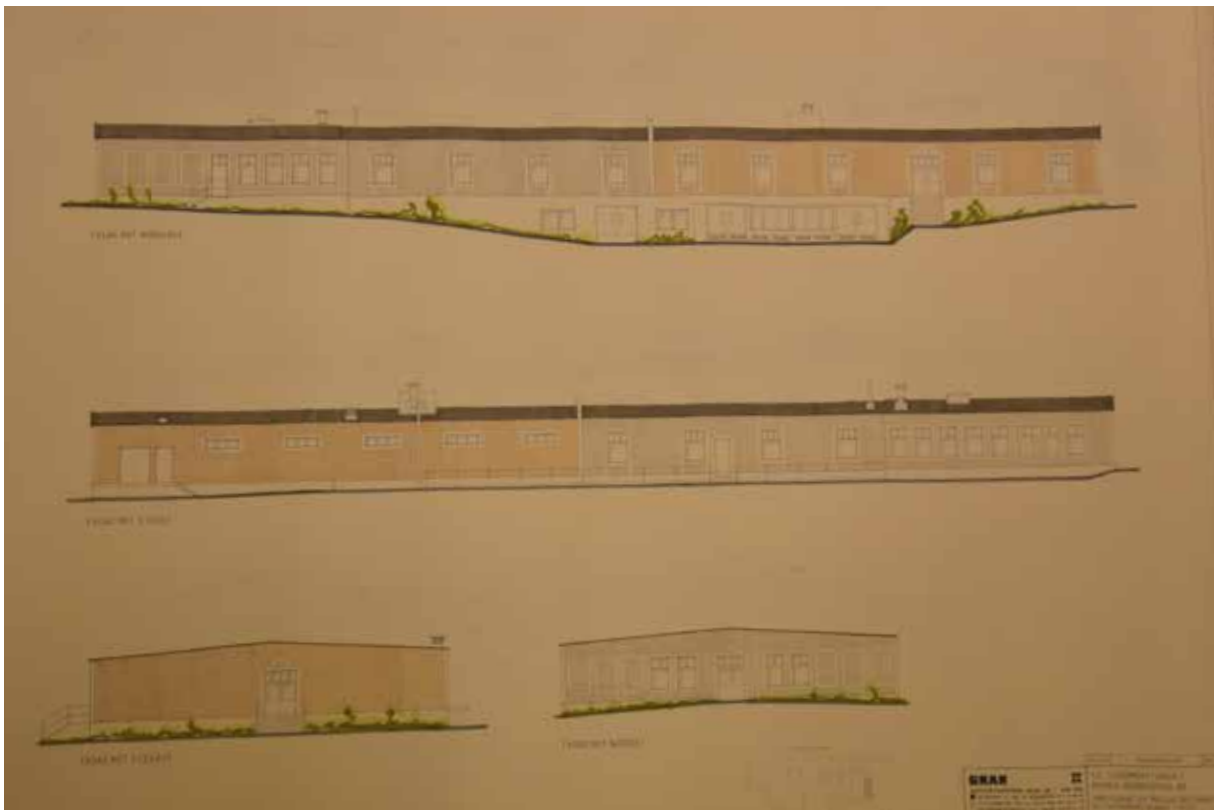
F.d. matsalen. Gavel mot söder.



F.d. matsalen sedd från väster. I källarutrymmet fanns tidigare ett snickeri.



F.d. matsalen. Östra fasaden



Ombyggnads/ färgsättningsförslag daterat 1993, GKAK arkitekter

8.3 NEFA (3.)

Denna byggnad förefaller idag vara en enda byggnadskropp men den består i själva verket av ett antal volymer som har adderats till den ursprungliga byggnaden. Idag är hela byggnadsvolymen plåtklädd med låga fönsterband och platta papptäckta tak.

Den första byggnaden som uppfördes på NEFAs industriområde ligger i områdets sydöstra del, i anslutning till f.d. Nordiska yllefabriken.

Denna byggnad uppfördes ursprungligen med taklanterniner och stora fönsterpartier för att få in dagsljus i de djupa industrilokalerna. I NEFAs arkiv finns en konstruktionsritning daterad i december 1939. Produktionen började i juni 1940 innan byggnaden var helt färdig. I Europa pågick då kriget och Philipskoncernens hemland Holland kapitulerade redan 15 maj 1940.

I sitt originalutförande bestod byggnaden av en huskropp mot Finspångsvägen med två flyglar i vinkel söderut och däremellan en ljusgård. Av konstruktionsritningen och äldre bilder att döma var första våningen och bjälklagen utförda i platsjuten betong och den övre våningen hade väggar av murverk, troligen av lättbetong. Fönstertyorna var väl tilltagna och fönstren hade spröjsverk av stål.

I början av 1960-talet skedde etappvis utbyggnader mot nordväst. Byggnadskroppen mot Finspångsvägen förlängdes och en stor volym mot söder i vinkel mot gatubyggnaden adderades. Där den nya byggnaden anslöt mot den äldre anlades en ljusgård. I samband med att Finspångsvägen byggdes om kom fabriken bottenvåning att delvis hamna under marknivån.

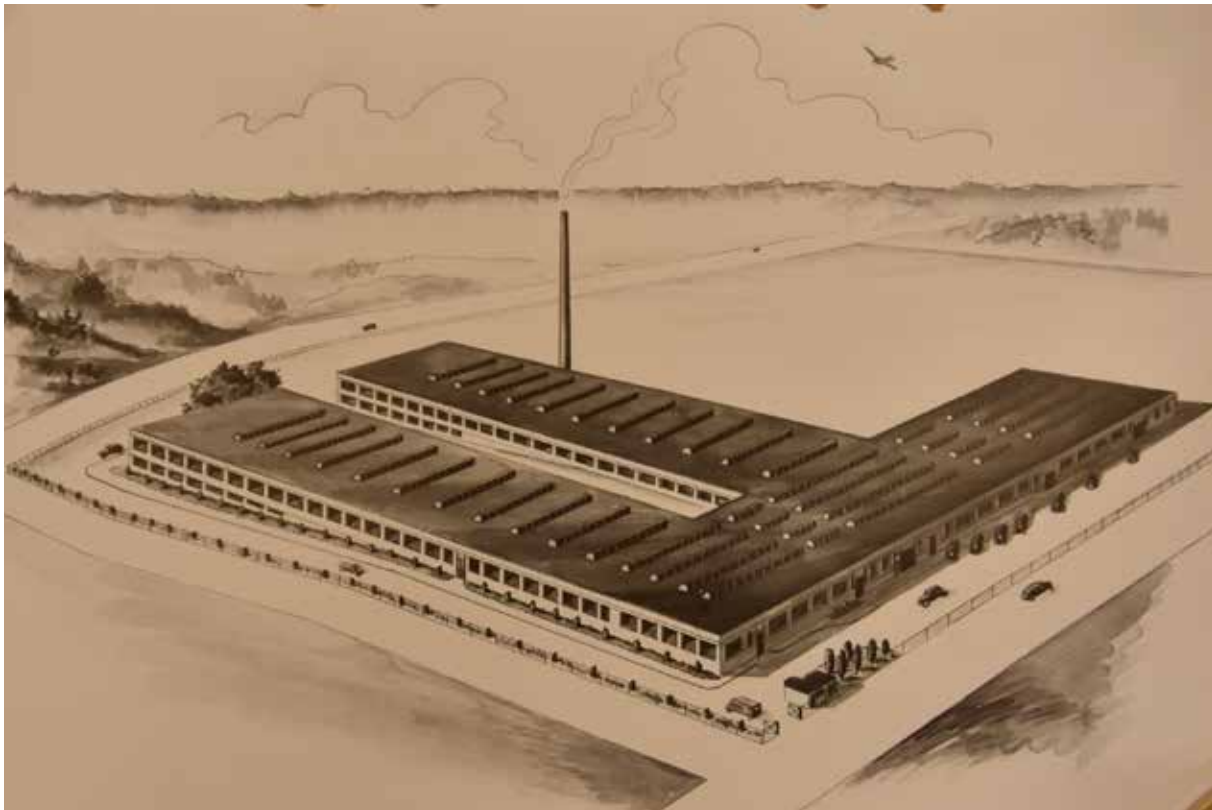


Illustration över NEFAs tidigaste anläggning. Till höger i bild går Finspångsvägen. Notera att de två flyglarna är i två våningar mot söder (vänster i bild). De är delvis byggda under mark och här förlades skyddsrum. Taklanterninerna var betydligt större i verkligheten.

1970 köptes mark åt nordväst utmed Finspångsvägen. Här byggdes en packhall åt NEFA och jämte denna ett centrallager för Philips. Ytterligare en lagerhall uppfördes 1971.

I en detaljplan från 1979 (SD 9/78 1978-05-11) där verksamheten tillåts expandera söderut framgår att kommunen och Philips under lång tid har diskuterat alternativa lokaliseringar för verksamheten men att man ändå har beslutat att verksamheten ska få ligga kvar. Kommunen medger en minsta möjliga expansion söderut med följden att Lundatorpsvägen som tidigare gränsade av området mot söder flyttas ytterligare söderut. På den mark som blir disponibel byggs bland annat ett robotiserat höglager och en kontorsbyggnad med ett ljudlabb.



Panncentralbyggnaden bevarar sitt ursprungliga utseende.



Anläggningen sedd från sydost. Till höger i bild NEFA-anläggningens södra flygel som efterhand har blivit sammanbyggd till en enda fasad. Till vänster i bild kontorsbyggnad 3.



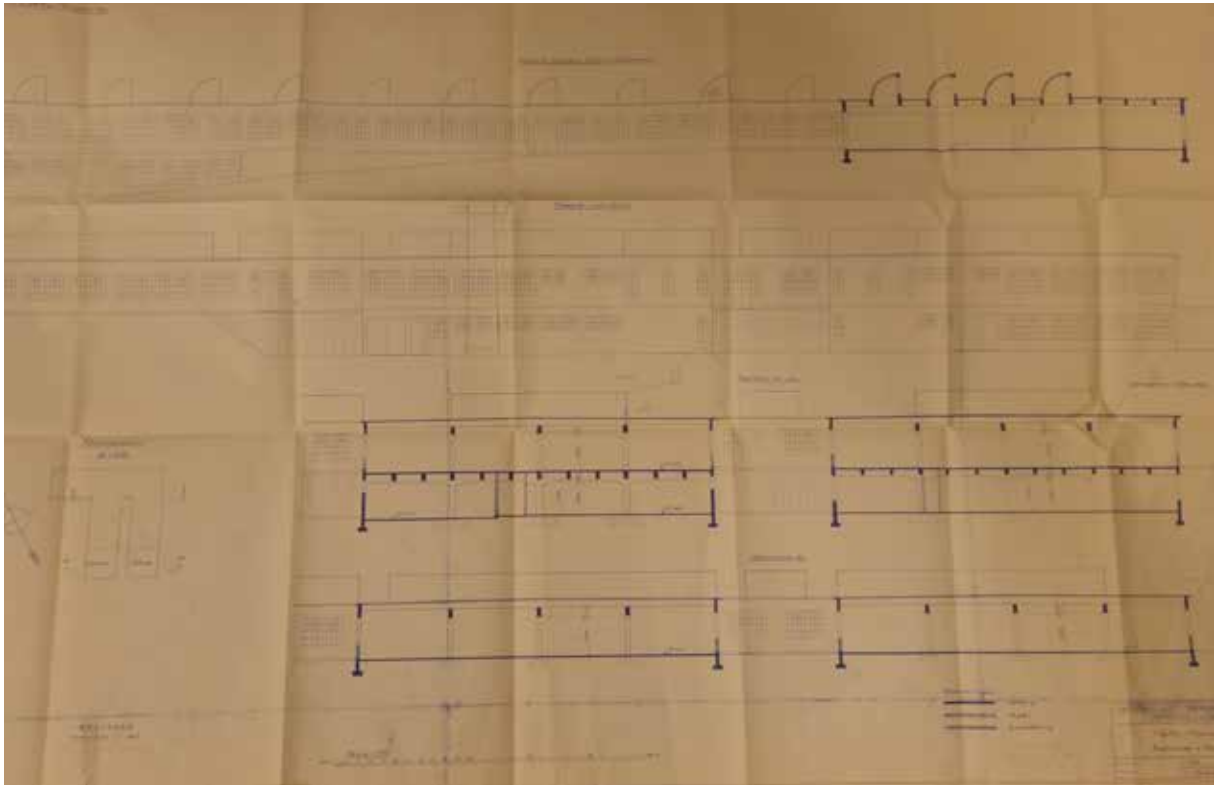
NEFA-anläggningen under uppbyggnad, bilden visar gården mellan de två södra flyglarna. Notera att bottenvåningen består av gjuten betong och att första våningen har väggar av mursten, troligen lättbetong.



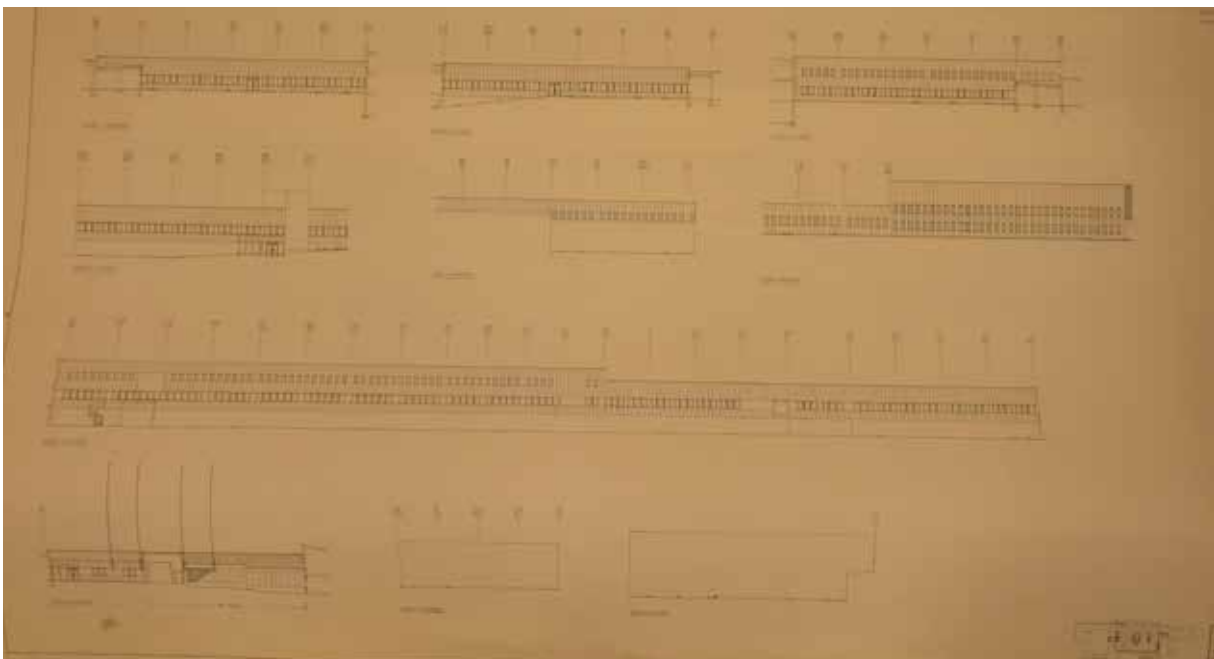
NEFA-anläggningens ena södra flygel i sitt originalutförande



Paus på gräsmattan, någon gång efter 1956.



Konstruktionsritningar NEFA



Ombyggnadsritningar från 1980-talet. Notera ändringen av fönstren och borttagandet av taklanterninerna.



NEFAs fasad mot Finspångsvägen. Bilden visar övergången mellan fabriken och den första lagerhallen.



Fasad mot Finspångsvägen. Lagerbyggnad uppförd runt 1970



Det robotiserade höglagret. Längst till höger i bild Lundatorpsvägens utvidgade sträckning, som den blev efter 1978 års detaljplan. Till vänster i bild kan ett industrispår skönjas, detta kom till 1969.



Lastkajer, i anläggningens norra del. Dessa är relaterade till centrallagrets tillkomst på 1970-talet

Kontorsbyggnaden med plåtfasaden byggs 1983 och ytterligare en kontorsbyggnad längst i nordväst tillkommer, troligen på 1990-talet. Taklanterninerna rivs runt 1985 och byggnadernas plåtfasader tillkommer runt 1985. En byggnadsdel som har bevarat sitt äldre uttryck är den lilla panncentralen som ligger på gården på byggnadens södra sida.

KULTURHISTORISK BEDÖMNING

I sin ursprungliga form hade den tidigaste NEFA- byggnaden tydliga drag av tidig funktionalism och arkitektoniska kopplingar till Bauhauskolans uttryck. Fabriken kan även kopplas till Fordfabrikernas typologi. Fasaderna var slätputsade och hade stora fönsterytor. De stora taklanterninerna var ett mycket karaktäristiskt arkitektoniskt drag.

Byggnaden har sedan anpassats till företagets utveckling och ändrade produktionsformer. Detta har inneburit ett rationellt och osentimentalt hanterande av byggnaderna. Den ursprungliga byggnadsformen, bestående av tre flyglar har byggts in och mellanrummet mellan två av flyglarna har omvandlats till en ljusgård. De tidigare stora fönsterytorna har till stor del byggts för och fasaderna har klätts med plåt. Taklanterninerna har rivits. Fasaderna är idag plåttäckta och fönsterstorlekarna är kraftigt förminskade. Byggnaden som ett uttryck för det tidiga 1940-talets industrialism är idag hårt förvanskad.

Finspångsvägen har även höjts och den fasad som vetter mot gatan ligger till stor del under marknivån. Detta innebär att originalbyggnaden idag är svår att urskilja och dess kvaliteter till stor del har gått förlorade.

Pannhusbyggnaden har kvalitéer som en välbevarad byggnad. Hade byggnaden varit välbevarad och avläsbar så hade den varit av högsta kulturhistoriska klass men i sitt nuvarande skick saknar byggnaden i stort kulturhistoriska värden.



NEFA-anläggningen, troligen mitten av 1940-talet. Sedd rakt från norr.

8.4 Kontorsbyggnad I (4.)

Kontorsbyggnaden, belägen i områdets södra del är uppförd i två våningar med ett flackt tak av trapetskorrugerad plåt.

Byggnadsritningarna är framställda på Åke Zetterbergs ingenjörbyrå i Norrköping. Ritningarna har signaturen C J eller möjligen C S och är daterade 1956. Vem som är arkitekten bakom denna byggnad har inte kunnat klargöras. Beträffande Åke Zetterbergs byrå kan nämnas att den även var inblandad i Ebersteinska gymnasiet utbyggnad på 1950-talet.

Fasaderna domineras nästan helt av de stora fönsterpartierna och de flackt korrugerade aluminiumparterna. Murverket begränsas till ett minimum i form av ett tunt ramverk kring fönsterpartierna. Fönstren är så kallade Elumin-fönster, vilka är pivothängda och har avrundade hörn nedtill. Utvändigt består båge och karm av aluminium och de nedre delarna av fönsteröppningarna täcks av profilerade aluminiumplåtar. Invändigt består fönstrens bågar och karmar av teak och laminat. Fönsterbröstningen är invändigt

klädd i plastlaminat, vilket också använts på de invändiga dörrarna. Kontorsbyggnaden framvisar en annan detaljering och materialhänsyn än industribyggnaderna och belyser förhållandet mellan det praktiska och det administrativa i företagsstrukturen. I denna byggnad fanns olika direktörsrum och företagsledningen höll till här fram till början av 1970-talet då den flyttades till Stockholm.

KULTURHISTORISK BEDÖMNING

Denna byggnad är den bäst bevarade på området. Flera välbevarade kontorsrum finns i byggnaden, bland annat VD-rummet. Byggnaden har en säregen och lite ovanlig arkitektur med höga arkitektoniska värden såväl utvändigt som invändigt. Den består till viss del av ovanliga material och konstruktionslösningar som exempelvis fönstren. Byggnaden har vissa likheter med Ralph Erskines byggnader på Slakthusområdet i Stockholm och i Gnesta. Det bör betraktas som angeläget att denna byggnad bevaras och skyddas. Byggnaden bör förvaltas som en särskilt värdefull byggnad i den mening som åsyftas i PBL 8 Kap 14§.



Kontorsbyggnad 1 och förbindelsegången från kontorsbyggnad 3.



Kontorsbyggnad 3.



Interiör från kontorsbyggnad 1. Denna byggnad har många egensinniga lösningar och är mycket välbevarad.

8.5 Kontorsbyggnad 2 (5.)

Denna byggnad har innehållit en personalmatsal, men har förmodligen tidigare haft en annan funktion. Den är uppförd i två våningar med utvändigt slätputsade fasader. Taket är ett sadeltak som är plåttäckt. Byggnaden sitter ihop med kontorsbyggnad 1.

KULTURHISTORISK BEDÖMNING

Byggnaden är anonym och ganska förvanskad, den bedöms inte vara av kulturhistoriskt intresse.



Kontorsbyggnad 2.



Kontorsbyggnad 2.

8.6 Kontorsbyggnad 3 (6.)

Byggnaden är en av de nyare på området. Den vilar på en låg gjuten sockel och är uppförd i tre våningar med ett platt tak. På taket finns en påbyggnad som förmodligen innehåller fläktrum eller liknande. Byggnaden är utförd i en strukturalistisk arkitektur och fasaderna består av element med en repetitiv struktur med rytmiskt utplacerade fönsterpartier bestående av fyra lufter. Fasadmaterialet är fasadkassetter av blank plåt och bildar ett nät av rektanglar som samspelar med fönstren. Byggnadens ytterhörn är rundade vilket skapar en speciell karaktär. På andra våningen löper en gång mot den äldre kontorsbyggnaden. Gången har ett välvt tak och består utvändigt av rödlackade plåtprofiler.

KULTURHISTORISK BEDÖMNING

En mycket välbevarad byggnad med en tydlig arkitektonisk karaktär. Byggnadens metallfasad har strukturalistiska och senbrutalistiska drag. Med den röda förbindelsegången ligger det nära till hands att göra associationer till byggnader som Presidenten i Norrköping eller Garnisonen i Stockholm. Byggnaden bör förvaltas som en särskilt värdefull byggnad i den mening som åsyftas i PBL 8 Kap 14§.



Kontorsbyggnad 3 sedd från Lundatorpsvägen.

8.7 Vaktkur (7.)

Byggnaden är av litet format, uppförd i en våning. Den har samma ytterbeklädnad som kontorsbyggnad 3, men den har tidigare haft ett annat uttryck som är mer likt kontorsbyggnad 1.

KULTURHISTORISK BEDÖMNING

Byggnaden är något svårbedömd men den har ett visst värde som en komponent på industriområdet.



F.d vaktkur.

9. Kulturhistoriskt värde

”Kulturhistoriskt värde avser de möjligheter materiella och immateriella företeelser kan ge vad gäller att inhämta och förmedla kunskaper och förståelse av olika skeenden och sammanhang – samt därigenom människors livsvillkor i skilda tider, inklusive de förhållanden som råder idag.”

SAMMANFATTNING

Området står inför en omfattande förändring. Industriverksamheten är nedlagd och behovet av bostäder gör marken attraktiv för nya användningsområden.

Slättö förvaltning har en vision för hur området ska kunna utvecklas till ett mer stadsmässigt område med stor andel bostäder. En viktig årsring i områdets historia är den industriella epoken, präglad av lättare industri. Hur kan man omvandla området på ett sätt som bibehåller kopplingarna till dess historia men samtidigt möjliggör en utveckling? Vad är motiverat att ta med sig in i framtiden?

En bedömning behöver ta hänsyn till flera perspektiv. I vissa fall är kulturvärdet oomstritt högt men flera av byggnaderna är dels förvanskade och dels svåra att transformera.

Industrihistoriskt värde

Anläggningen berättar om industrisamhället, löpandebandprincipen och produktionen av radioapparater – en för 1900-talet väsentlig produkt. Philips har varit ett världsledande företag och utvecklat ett flertal viktiga lösningar inom elektroindustrin. Även på NEFA skedde viktig utveckling.

Byggnadernas förändring påverkar egentligen inte det industrihistoriska värdet eftersom det är en konsekvens av verksamheten. Däremot påverkas värdet av att byggnaderna är helt tömda på all utrustning och att det enda som egentligen går att avläsa är skillnaden mellan produktion och logistik.

Sambällshistoriskt värde

En förutsättning för anläggningens etablerande var att andra världskriget satte stopp för Philips produktion i Holland. Anläggningen förmedlar information om denna händelse. Dock kan man invända att byggnaderna har blivit kraftigt ombyggda och inte särskilt väl förmedlar bilden av fabriksbyggnader från sent 1930-tal. Inom fabriken fanns sociala förmåner såsom idrottsplats och personalmatsal. Fabriken hade många kvinnliga anställda, vilket berättar om den förändring i familjestrukturen och försörjningsansvar som sker under andra halvan av 1900-talet.

Arkitekturhistoriskt värde

Byggnaderna är uppförda när funkisen var i ropet och den ursprungliga NEFA byggnaden var supermodern när den uppfördes. Byggnaden anslöt i sin arkitektur till förebildliga fabriksanläggningar såsom Ford-fabrikerna. Tydliga kopplingar fanns till Europeiska fabriker och andra byggnader, exempelvis Bauhausskolan. Det arkitekturhistoriska värdet på NEFA fabriken är hårt förvanskad och endast en genomgripande restaurering skulle kunna återskapa byggnadens funktionalistiska karaktär.

F.d. Nordiska yllefabriken är också tydligt inspirerad av funktionalismen men i en något mjukare (kanske nordisk) form. Här finns också en personkoppling till Ericsonfabriken i Midsommarkransen. Kontorsbyggnaderna från 1956 och 1983 är båda moderna i sin tid och de är idag välbevarade exempel på respektive tids kontorsarkitektur.

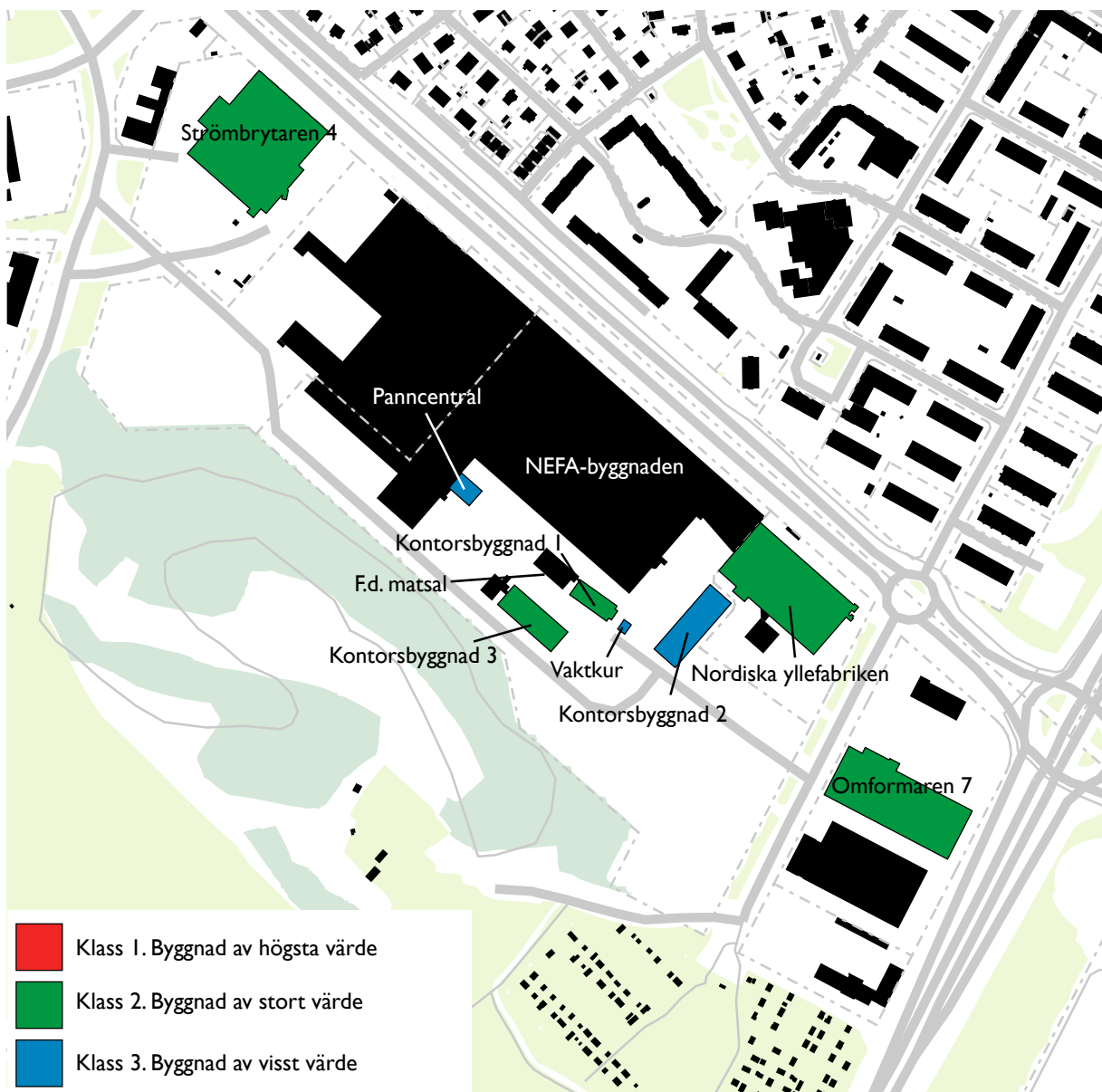
Upplevelsevärden

Flera av byggnaderna är anonyma sedan den ombyggnad som skedde på 1980-talet. Däremot har den f.d. Nordiska yllefabriken ett stort upplevelserelaterat värde och är något av en portalbyggnad till området. Både kontorsbyggnad 1 & 3 har stora visuella kvalitéer. Även miljön med vaktkuren och pannhusbyggnaden skulle kunna förvaltas och skapa spännande miljöer i ett framtida område.

Området är mer varierat och intressant på den södra sidan. Här skapar byggnaderna små rumsligheter och vissa byggnader är betydligt bättre bevarade.

10. Förslag på tillvägagångssätt

För att behålla den industriella årsringen i områdets kulturhistoriska värde och dess industrikaraktär är det motiverat att zooma ut något geografiskt och även ta med andra byggnader i bedömningen. F.d. Hudsons strumpfabrik, Omformaren 7 och Strömbrytaren 4 är byggnader som lyfter fram den industriella karaktären. Ett bevarande av dessa tillsammans med Strömbrytaren 12 (Nordiska Yllefabriken) och övriga byggnader som har pekats ut som bevarandevärda eller särskilt värdefulla i denna dokumentation skulle kunna möjliggöra nybyggnation på NEFA:s område. En ny bebyggelse skulle huvudsakligen inramas av Strömbrytaren 12 och Strömbrytaren 4.



Värdering av bebyggelse.

II. Källor

*Philips wereldwijd: Een overzicht van de internationale
produktiestruktuur van de N. V. Philips, SOBE,
Eindhoven 1977*

Philips 60 år i sverige: Jubileumsskrift 1983