

Utbildningskontorets

Kvalitetsredovisning 2009

Förskoleverksamhet • Skolbarnomsorg • Förskoleklass • Grundskola • Fritidshem
Fritidsgårdar och öppen fritidsverksamhet • Särskola • Gymnasieskola • Vuxenutbildning



NORRKÖPING
UTBILDNINGSKONTORET

→ www.norrkoping.se



Innehåll

Förord	4
Sammanfattning	9
Styrprocessen och kvalitetsarbetet	12
Kommungemensam verksamhet	15

Barn- och ungdomsnämndens ansvarsområde

Underlag och rutiner för kvalitetsredovisning	18
Verksamhetens förutsättningar och omfattning	21
Arbetet i verksamheten och prioriterade utvecklingsområden	28
Resultat, analys och bedömning av måluppfyllelse	35
Åtgärder för fortsatt utveckling	51

Gymnasienämndens ansvarsområde

Underlag och rutiner för kvalitetsredovisning	52
Verksamhetens förutsättningar och omfattning	54
Arbetet i verksamheten och prioriterat målområde	57
Resultat, analys och bedömning av måluppfyllelse	68
Åtgärder för fortsatt utveckling	75

Arbetsmarknads- och vuxenutbildningsnämndens ansvarsområde

Underlag och rutiner för kvalitetsredovisning	76
Verksamhetens förutsättningar och omfattning	76
Viktiga händelser under året	81
Arbetet i verksamheten och prioriterade utvecklingsområden	83
Resultat, analys och bedömning av måluppfyllelse	86
Åtgärder för fortsatt utveckling	90

Förord

Ett samtal om måluppfyllelse med chefer i Norrköping

Under de senaste åren har det högst prioriterade målet varit ökad måluppfyllelse och förbättrade resultat för samtliga verksamheter. Chefen har ansvar för att kopplingen mellan mål, resultat och åtgärder för utveckling förbättras på enheterna. Framgångsrika skolkommuner prioriterar enligt forskningen "ett ledarskap som vill ta ett pedagogiskt ledarskap och som fokuserar läroplansuppdraget."

Vad innebär måluppfyllelse i förskola, i sarskola och grundskola inklusive förskoleklass och fritidshem? För att fånga in olika verksamheters perspektiv på måluppfyllelse återges ett samtal med fyra chefer, Evy Dahlin, Kenneth Holmberg, Kerstin Levin och Kristina Lohman. Samtalet utgår ifrån frågan hur har ni arbetat med att uppdraget ökad måluppfyllelse? Under samtalet deltog två programsekreterare, Barbro Vallhagen och Boel Johnson som ansvarat för att dokumentera. Här kommer årets bidrag till det fortsatta samtalet om mål och måluppfyllelse.

Säg hur ni tänker om förskolans uppdrag att se både barnet och verksamheten?

– Vi tittar i första hand på leken. Vi har satt upp fyra mål i vårt område som vi skattar. Det handlar om barnens lekförmåga, turtagning, ömsesidighet, samförstånd och uthållighet. Att det är lekskickliga barn. Sen gör man observationer i förhållande till det.

– Men det är ju på enskilda barn, är inte det en bedömning på enskilda barn?

– Jo, det är klart att man gör, men det viktiga är att inte värdera barnet efter det.

– Värdering och bedömning är ju olika saker. Det vi är inne på nu, det är en paradigm, ett nytt tankesätt. Vi är så låsta i en fåra på ett sätt, vi är fångade i vår västerländska kultur och sätt att tänka kring betyg. Det är ju ett förhållningssätt som innebär att coacha, inte bedöma, i bemärkelsen döma.

– Jag hör till dem som tycker att de nuvarande kursplanernas sätt att se utveckling av förmågor är positiv. Det handlar ju om att låta barnen utveckla förmågor, det är ju borttaget i de nya förslagen till läroplan.

– Förskolan är öppen för barn under olika lång tid, barn deltar olika mycket i förskolans verksamhet. Några är där ett halvår, några i fyra-fem år. Någon är där i 50 timmar och någon är där i 15 timmar...

– Om vi tar bort ordet bedömning, så handlar det om att kunna göra en beskrivning av vilka förmågor som barn och ungdomar utvecklat. det handlar lite om vad man kallar det för, bedömning är fortfarande behäftat med så mycket känslor, det är ett tankesätt.

– Är inte det för att det så mycket handlat om vad vi inte kan istället för vad vi kan?

– Jo, det bygger på en gammal kunskapssyn att leta fel istället för att titta på det som hänt sedan förra gången. Barnen kanske lär sig massor men de förmågor barn utvecklar är inte enkelt mätbara. Vi kanske inte har redskap nog för att visa barn förmågor och vad barn kan istället för att visa på vad de INTE kan.

– Vi har varit jättetrubbiga med att visa något annat än mätbara kunskaper, sånt som går att stapla. Kunskap går att göra mätbart och stapelbart, men att mäta förmågor, det är så svårt! Det kanske är vår oförmåga...

Kan man göra kunskap mätbart? Det beror väl på vad vi menar med kunskap, menar du faktakunskaper då?

– Ja, utifrån ett gammalt sätt att tänka, jag tror det är ännu svårare i en verksamhet där det inte är så givet. Jag tar matematik som exempel, vissa av oss tänker nog att matematik är på ett visst sätt, vi är så vana vid att matte kan mätas. Det är det som styr oss tror jag!

– I träningskolan kan vi ta förmåga till kommunikation, ibland är det så små utvecklingssteg att pedagogerna måste vässa sina metoder för att fånga denna utveckling. Istället för att skriva på papper kan de ta foton, göra videoklipp. Man kan ifrågasätta om det är ett mäta kunskaper, det är inte bara vissa kunskaper inom kommunikation, det är ju att utveckla deras förmåga att kommunicera.

– Ja, det är en kunskap för elever i särskolan, kan vara att man kan be om hjälp. Att utveckla förmågan till att be om hjälp.

Jag vill vidga begreppet kunskap, hur sätter du betyg på förståelse, på kreativitet, på musik? Hur kan du sätta ett VG? Det handlar om att fånga utveckling i musik och bild?

– De begreppen står i alla strävansmålen. Begreppen finns i kursplanen i så gott som alla ämnen.

– Det verkar vara lättare i praktiskt- estetiska ämnen. Det handlar om vilka kriterier som ska nås, det bygger ju på kunskaper som kan visas genom tillämpning. Som hemkunskap, det bygger ju på tillämpning. Där går det att se vilken förmåga ett barn har.

Pedagogisk dokumentation som används i förskolan för att dokumentera det pedagogiska arbetet och för att kommunicera kring verksamheten tillsammans med barnen. Finns det ett parallellt arbete med den typen av dokumentation i skolan?

– Ja, nu har det kommit kompletterande mål för årskurs tre i svenska. Där ska man kunna skriva en instruerande text. Barnen fick i uppdrag att skriva en instruerande text så de äldre barnen kunde genomföra en bilduppgift, att göra påskkort. Det gjorde mig glad, eftersom det så tydligt byggde på barns eget intresse. Sen jämförde vi, då såg man tydligt vilka som kunde klara uppgiften och vilka som behöver hjälp att nå målen. En instruerande text, nu är det mera uppdelat, lyssna, skriva, tala...

Kan vi ta ett annat spår, som jag grunnar på, vi gör så väldigt mycket...

– Skoldagen hos mig inleds med morgonmöte med en genomgång av dagen. Vi gör så mycket, då brukar jag tänka, varför gör vi sådär, vet vi varför vi gör allting? Jag grunnar på hur jag som rektor ska kunna hjälpa till att fånga vårt eget görande? Att fånga varför vi gör det vi gör. Det kanske är ännu tydligare i de verksamheter där vi inte har uppnåendemål, eller betyg. Man gör väldigt mycket på förskolan...

– Jag tänker tvärtom, jag kan se mycket gott arbete, där jag kan se vad som är bra och vad det är bra för! Men när jag frågar finns det ingen medveten koppling till ”vi gör detta för att ...” det var kanske längesen vi talade om varför, kopplingen mellan gott pedagogiskt arbete och vad det är bra för?

– Nej, det är ingen värdering, det finns ofta en koppling mellan vad man gör och vad man vill uppnå.

Förord

Ett samtal om måluppfyllelse med chefer i Norrköping

– Ja, förhoppningsvis, ibland kan det vara terapiarbete också! För att vi ska fylla dagen och få göra det vi tycker är roligt. Jag brukar säga att ibland kommer den fjärde pedagogen in!

– Fjärde pedagogen, vilken är det...?

– Videoapparaten!

– När de gjorde nationella utvärderingen av särskolan så visade den att kopplingen mellan undervisningen, det man gör är inte tydlig, det man gör och jobbar med i särskolan och målen är otydlig. Särskolan har haft ett stort omsorgsperspektiv, därför ska man skriva om kursplanerna nu, och införa differentierade betyg. Det finns ingen tydlig koppling mellan strävansmålen och den planerade verksamheten, man gör massa bra saker, utflykter och sånt men det är inte kopplat till vad eleverna ska lära sig eller vilka förmågor som ska utvecklas.

Är målen tydliga så vi vet vad vi gör?

– Att kunna följa processen, följa individen och gruppen, se vad barnen och gruppen behöver.

– Jag tror mycket på att lärare måste vara grundade i ämneskunskaper, ta matematik till exempel. Lärare hos oss vet precis vad analys-schemat i matematik innehåller, det måste de eftersom vi inte använder läroböcker. De har delat in matematik i olika områden, lärare går runt med post-it lappar och fångar in vad barnen kan, när de ser och hör att eleverna når målen. Jag kan nog säga att det sker i de flesta ämnen.

– Men de kartläggningar som genomförts visar ju att inte alla lärare har behörighet att undervisa i de ämnen som de ansvarar för undervisning i, bild och idrott till exempel. Då kan man inte prata om måluppfyllelse när lärare inte vet målen. Det är något man måste fundera över, det går inte att ha lärare som inte har behörighet.

– Det måste vår ledning tänka på framledes, det krävs 15 poäng för att undervisa i bild och idrott. Det måste vi se till att alla har...

– Men är det inte en fara nu, att allting kommer att handla om ämnen? Det märks även i förskolan, snart har väl också förskolan en lektion i matematik mellan 9.00–9.40?!

– Ja, men det handlar om ämneskunskaper, för att få en trygghet i att göra saker. Det är viktigt, ju säkrare du är desto tryggare kan du vara att din undervisning ger bra förutsättningar. De som är osäkra i sitt ämne, de bockar bara av, en musiklärare som inte har ämneskompetens, bara prickar av. De ämnesdidaktiker som vi har de arbetar mest tematiskt och ämnesövergripande.

– Då tänker jag på förskolan, i de kvalitetsredovisningar jag läst tycker jag mig se att kunskaper inom ett sakområde ökar kvaliteten ökar i genomförandet, man ser barnens lärande inom det man är kunnig i. Det blir inte lika översiktligt, det handlar inte bara om att använda begrepp utan också det beskrivs också hur barnens lärande utvecklas. Men det sker inom ramen för förskolans uppdrag, personalens kompetens ökar förmågan att se hur barnens kunskap utvecklas. Kan inte det vara inom den ramen, en fyrfältare, eller en trappa. Man kanske har gått från omedvetet kompetent till medvetet kompetent?

Omedvetet kompetent	Medvetet kompetent
Omedvetet inkompetent	Medvetet inkompetent

– Jag tror att ledarens absolut främsta uppgift är att synliggöra det man faktiskt gör. På samma sätt behöver våra chefer synliggöra det vi som chefer gör för att nå måluppfyllelse. Som inflytande till exempel, det är lätt att fastna i det formella inflytandet, som elevråd, skolråd och föräldraråd. En del av ledarskapet är att pedagoger själva ska få tag i sin kompetens, i möten med sina kollegor och även med mig som chef.

– När det gäller måluppfyllelse till exempel så handlar det om att få syn på vad man egentligen gör för att öka måluppfyllelsen. Då handlar det också om att som chef kunna synliggöra genom att lyfta praktiken och sätta in teorierna. Eller ställa rätta frågorna, om jag inte behärskar teorierna själv...

– Jag vill att mina lärare i sina IUP, inte bara ska se vad ”Pelle och Lisa” behöver utveckla, utan att titta på – vad är det nu jag behöver utveckla i min undervisning? Vi individualiserar allting, men tänker jag kring vad jag behöver utveckla i min undervisning så möter jag många behov.

– Jag kanske också behöver bli tydligare med detta i mitt ledarskap också, jag behöver lägga ihop mina samtal med lärare för att se, vad är det jag som ledare behöver utveckla för att, fånga upp, sätta fingret på, sammanfatta, knyta ihop, göra medvetet av omedvetet. Det behövs som en del i att öka måluppfyllelsen.

– Ja, det är viktigt att sammanfatta vad man samtalar om. Chefer måste vara ödmjuka, vi måste utgå ifrån den förståelse man själv har. Hans-Åke Scherp säger ju också så, det handlar inte om att leda lärares görande, det handlar om att leda lärares lärande! Att skapa situationer där man får tag i sin egen förståelse? Det är samma som i relationen till eleverna, lärare kan tala om vad elever kan och inte kan. Det viktiga är ju att eleven själv kommer på det! Jag brukar säga till lärare att ni måste själva komma på att ”det här måste jag kunna mer om.”

– Precis som lärare ”tussar ihop” elever behöver jag i mitt ledarskap veta vilka som behöver tala med varandra för att de är på väg att kliva iväg på samma sätt, de kan utmana och utveckla varandra.

– Det är ledarskap, det handlar om att skapa situationer där man ser bästa möjliga betingelser för det som ska ske.

Men då är det viktigt att vara medveten om utifrån vad? Vad vill du åstadkomma, vilka mål?

– Det är måluppfyllelse utifrån läroplanen, att nå målen i läroplanen, det är måluppfyllelse för mig, inget annat!

Om vi tänker på måluppfyllelse som begrepp, hur tänker ni? Utifrån kursplaner och läroplaner tänker jag, med inriktning på strävansmålen. Då finns det ingen gräns.

– Jag har lust att bli lite filosofisk. Förskolans måluppfyllelse handlar om att vi lyckas göra världen lite bättre! Men det är att tänka väldigt stort, jag önskar att varje människa tänker varje dag: vad har jag gjort idag, vem var det bra för och hur vet jag det? Ja, förskolan finns till för att göra världen lite bättre, det är min idé, det var det som jag gick in i detta jobb för. Då tänker jag också på det här med uppföljning och utvärdering i förskolan, som pedagog tänker jag att vi varje dag ska fråga oss själva vad har du gjort idag, vem var det bra för och hur vet du det? Om du svarar med det var bra, jag blev glad av det så var det troligtvis också bra för någon annan. Så vill jag tänka.

Förord

Ett samtal om måluppfyllelse med chefer i Norrköping

Det sjuder inte av liv, sång, musik, kreativitet och lust i förskolan, då?

– Jo, så kan det vara men nej, jag tycker svensk förskola är alltför beige och förutsägbar. Om jag går in i förskolan klockan 9.30 så händer samma sak i alla förskolor. Då är det samling i alla Sveriges förskolor.

Hur många gånger sitter ni och pratar kring begreppet måluppfyllelse i de olika sammanhang där ni är?

– Jag skulle vilja ha mer av den typen av diskussion som vi har här, att brottas med det uppdrag vi har. Det nationella uppdraget alltså. Hur lyckas vi med det?

– Det kanske är så att jag själv måste driva på för att sätta frågorna på dagordningen? Vi har ibland svårt att skilja på medel och mål, om vi då får ett så övergripande uppdrag som att ”öka måluppfyllelsen” blir det svårt.

– Vi måste definiera begreppet måluppfyllelse. Det har varit alltför stort fokus på betygen. Vi måste vara bättre på att fokusera på processen. Vi behöver syna vilka mål som uppnås och inte bara på betygen

Norrköping april 2010
Boel Johnson

Sammanfattning

Åtgärder för fortsatt utveckling

Utveckling av kvalitetsarbetet i alla verksamheter

- Utveckla forum för dialog kring resultat och måluppfyllelse för alla verksamheter
- Utveckla uppföljning av såväl kunskaper som ”mjuka värden” som trygghet, trivsel och barns och ungdomars upplevelser av delaktighet i dialog med verksamheter

Elevhälsa

- Uppföljning av tillgången till läspedagoger och talpedagoger på områdesnivå
- Uppföljning av tillgången till elevhälsopersonal, specialpedagog/speciallärare, kurator, skolsköterska, skolläkare på enhetsnivå
- Uppföljning och utveckling av gemensam styrning i pågående samverkan mellan utbildning, socialtjänst, vård- och omsorg och landstinget

Flerspråkighet och modersmål

- Uppföljning av tillgången till modersmålsstöd för nyanlända barn i förskolan
- Uppföljning av tillgången till studiehandledning på modersmål för nyanlända elever

Förskola

- Fördjupad uppföljning av förskolans kvalitet genom att väga samman föräldrars synpunkter, förskolans självskattning och en strukturerad observation ska genomföras.

Förskoleklass

- Granska verksamheten i syfte att göra en bedömning av förskoleklassens måluppfyllelse

Fritidshem

- Granska verksamheten i syfte att göra en bedömning av fritidshemmens måluppfyllelse

Grundskola och särskola

- Fortsatta fördjupade analyser av måluppfyllelse, resultat och åtgärder för utveckling på verksamhetsnivå och förvaltningsnivå
- Fortsatta insatser i syfte att öka likvärdigheten i bedömning av elevers lärande och utveckling i förhållande till läroplan och kursplaner

10–12-årsverksamhet

- Kartlägg barnens tillgång till 10-12-årsverksamheten i olika områden

Öppen fritidsverksamhet

- Utveckla information och kommunikation med ungdomar i syfte att öka delaktighet i planering och utveckling av verksamhet

Korttidstillsyn

- Uppföljning och utveckling av korttidstillsynen.

Sammanfattning

Åtgärder för fortsatt utveckling

Gymnasieskola

- Utbildningskontoret ska stödja skolorna i att utveckla metoder och arbetssätt för uppföljning, analys och återkoppling av elevernas studieresultat.
- Utbildningskontoret ska tillsammans med skolorna analysera betygsresultaten för att kunna vidta åtgärder som bidrar till att höja kunskaps- och betygsnivån.
- Utbildningskontoret ska tillsammans med skolorna fortsätta arbetet med att utveckla alternativa former och metoder för stödåtgärder så att fler elever upplever att de får den hjälp de behöver.
- Utbildningskontoret ska utveckla olika sätt att bedöma elevernas kunskapsutveckling och måluppfyllelse för de elever som inte får slutbetyg.
- Utbildningskontoret ska genomföra kompetensutveckling inom områden som ger ökad förståelse för olika lärandeprocesser samt betyg och bedömning.
- Utbildningskontoret ska stödja gymnasieskolorna och gymnasiesärskolorna i arbetet med ökad inkludering av alla elever.

Gymnasiesärskola

- Utbildningskontoret ska vidareutveckla former för bedömning av kunskapsutveckling i gymnasiesärskolan.
- Utbildningskontoret ska tillsammans med gymnasiesärskolorna arbeta för att eleverna får ökade kunskaper och bättre förutsättning att klara ett arbete.
- Utbildningskontoret ska i samarbete med skolorna, Aktema och Arbetsförmedlingen öka antalet elever i gymnasiesärskolan som får ett arbete.

Sammanfattning

Åtgärder för fortsatt utveckling

Vuxenutbildning – individuell studieplan

- Alla studerande i alla skolformer ska upprätta en långsiktig studieplan.
- Den studerande ska alltid vara delaktig i upprättandet.

Vuxenutbildning – värdegrundsarbetet

- Likabehandlingsplanen ska göras mer tillgänglig.
- Likabehandlingsplanen ska integreras mer i verksamheten/ utbildningen.

Vuxenutbildning – systematiskt kvalitetsarbete

- Alla verksamheter ska utveckla och dokumentera sitt systematiska kvalitetsarbete.
- Vi måste få till en tydligare koppling mellan uppföljning, utvärdering och utveckling.
- Resultat av utförarnas egna uppföljningar och utvärderingar ska redovisas i den årliga kvalitetsredovisningen.

Vuxenutbildning – inflytande och ansvar

- De studerande ska få aktivt och kontinuerligt stöd för att kunna ta ansvar för sitt lärande.

Vuxenutbildning – betyg

- Kursplanemål och betygskriterier ska tydliggöras för den studerande.
- Resultaten på de nationella proven ska redovisas i den årliga kvalitetsredovisningen.
- Vuxenutbildningen ska tillsammans med alla utförare skapa strategier för att minska avbrotten.

Vuxenutbildning – validering

- Den studerandes tidigare kunskaper och erfarenheter ska systematiskt och rutinmässigt tas tillvara.



Styrprocessen och kvalitetsarbetet

Statlig styrning

I skollagen anges skolans grundläggande uppdrag och de övergripande målen för verksamheten. Läroplanen anger värdegrunden samt grundläggande riktlinjer och mål. De styrdokument som anger kraven i utbildningen är kursplaner och betygskriterier.

Inom de ramar som styrdokumenterna anger fördelar kommunen resurser och organiserar verksamheterna utifrån lokala förutsättningar så att nationella mål och krav kan uppfyllas. Verksamheterna väljer utifrån detta ett arbetssätt som passar dem.

Kvalitetsredovisning

I en förordning om kvalitetsredovisning, 1997:702, anges att kvalitetsredovisningen ska innehålla en bedömning av i vilken utsträckning nationella och kommunala mål har förverkligats och vilka åtgärder som planeras för att öka måluppfyllelsen.

Utbildningskontoret ger anvisningar om vad som ska redovisas för samtliga verksamheter och chefer ansvarar för att genomföra arbetet. Barn, elever, ungdomar och deras vårdnadshavare ska ges möjlighet att vara delaktiga i arbetet med kvalitetsredovisning.

Varje enhet redovisar årligen sin verksamhet i en kvalitetsredovisning som innehåller en bedömning av i vilken utsträckning nationella och kommunala mål har förverkligats och vilka åtgärder som planeras för att öka måluppfyllelsen. Verksamheternas redovisningar avser ett verksamhetsår, några skolor redovisar på läsår. Samtliga kvalitetsredovisningar görs offentliga och tillgängliga på kommunens hemsida. Utbildningskontoret ansvarar för en kommunövergripande kvalitetsredovisning som är en sammanfattande bedömning av hur långt olika verksamheter i Norrköpings kommun har kommit när det gäller att förverkliga nationella och kommunala mål.

Ansvar för kvalitetsredovisning

Den kommunövergripande kvalitetsredovisning som publiceras i maj varje år ansvarar tjänstemän på utbildningskontoret för. Kvalitetsredovisningen delges de tre nämnderna under juni 2010.

Kommunal styrning

Styrprocessen och kvalitetsarbetet inom barn- och ungdomsnämndens ansvarsområde bedrivs enligt den styrmodell som gäller i Norrköpings kommun sedan 2003. Den utgår från en uppdragsmodell som bygger på att visionen konkretiseras i program för kommunens olika verksamheter. Programmen utarbetas av ansvariga nämnder och fastställs av kommunfullmäktige.

Utifrån program och ekonomiska förutsättningar formulerar sedan ansvarig nämnd uppdragsplaner som ska innehålla konkreta, mätbara och uppföljningsbara mål. Utbildningspolitiskt program, antaget av kommunfullmäktige 2008, gäller som skolplan enligt Skollagen 2 kap 8 §. Uppdragsplanerna, som är ettåriga, är nämndernas styrdokument. I uppdragsplaner för 2009 preciseras mål och verksamhet som ska följas upp under och efter året. Uppdrag utformas utifrån uppdragsplanen av utbildningskontoret. Områdeschef är mottagare av uppdrag och ekonomiska resurser till områden och verksamheter. I uppdragen till områdeschefer ingår ansvar för kontinuerlig återkoppling till respektive nämnd.

Förvaltningsledning 2009

Förvaltningsledningen omorganiserades under 2009. Från den 1 februari 2009 har den bestått av utbildningschef Lars-Åke Edvardsson, barn- och ungdomschef Jan Bouvin, gymnasiechef Mait Walderlo, Vuxenutbildningschef Mats Olsson samt förvaltningsekonom Annica Ljusberg som från 1 augusti ersattes av Eva Jansson som ny ekonomi- och administrativ chef. Områdeschefer för barn och ungdom var under året Anna Ringborg, Bitte Sundin, Ann-Christine Johansson och Bo Eriksson.

Årsredovisning

Nämnderna redovisar i februari varje år verksamheternas förutsättningar och måluppfyllelse samt bokslut i en årsredovisning. Kommunfullmäktige använder materialet i en bokslutsdebatt under april i samband med planering av budget inför nästkommande år.

Perspektiv på kvalitet – eller hur vet vi det vi vet?

Syftet med kvalitetsarbetet är att visa på en förändring mot ett önskvärt tillstånd. Om ett kommungemensamt arbete ska lyckas behövs synpunkter från och återkoppling till dem som verksamheten är till för, barn, ungdomar, elever och deras vårdnadshavare.

Genom att kontinuerligt identifiera vilka förutsättningar som är nödvändiga för arbetet mot de nationella målen, hur arbetsprocesser utvecklas, bedömning av resultat och måluppfyllelsen som nåtts kan lämpliga åtgärder planeras. Med kunskap om nuläge och förbättringsbehov får den politiska ledningen underlag för beslut om insatser för en fortsatt utveckling. Denna kvalitetsredovisning innehåller de perspektiv som är viktiga för det fortsatta arbetet.

Brukarperspektiv

Barn, ungdomar och föräldrar har kommit till tals i utbildningskontorets uppföljning av verksamhet under 2009. Synpunkter tas tillvara genom brukarundersökningar i form av enkäter och samtal samt i elevråd och föräldraråd. Det finns också möjlighet att möta förtroendevalda från nämnderna vid deras besök i förskolor, grund- och särskola, fritidshem, öppen fritidsverksamhet samt i gymnasiet och i vuxenutbildningen. Servicedeklarationerna finns inom alla tre nämndernas ansvarsområden. Genom servicedeklarationerna har samtliga barn, elever och deras vårdnadshavare haft möjlighet att lämna in synpunkter på verksamheten.

Kontrollperspektiv

Kommunen har ett ansvar för att följa upp och utvärdera måluppfyllelsen för att kontrollera hur verksamheten fungerar i förhållande till de nationella och kommunala styrdokumenterna. Ett faktabaserat underlag ger den politiska nivån underlag för beslut.

Utbildningskontoret följer upp arbetet i samtliga verksamheter enligt fastställt plan. Kommunrevisionen genomför varje år en verksamhetsrevision av nämndernas verksamhet avseende måluppfyllelse, kvalitetssäkring och ekonomisk styrning.

Utvecklingsperspektiv

Med utveckling avses en förändring mot ett önskvärt tillstånd, vision eller idé. Utveckling kan i princip initieras var som helst och av vem som helst. Det är de professionella som i sitt vardagsarbete ska driva utvecklingen mot det önskvärda tillståndet. För att driva utveckling behövs kunskap om nuläge och förbättringsbehov, engagerad ledning och personal.

Uppföljning och utvärdering av verksamhet och särskilda satsningar som genomförts under året finns redovisat i rapporter som återfinns under respektive nämnds avsnitt.

Systematiskt arbetsmiljöarbete

Ansvarig för arbetsmiljön på enheten är varje chef enligt delegation från utbildningschefen. Vid behov återkopplas arbetsmiljöfrågor till utbildningskontoret som hanterar övergripande arbetsmiljöfrågor samt ger stöd till enhetschefer.

Livsstils- och drogvaneundersökning

Undersökningen som genomförts i årskurs 8 sedan 1999 och även i gymnasiets årskurs 2, är en totalundersökning som sker digitalt. Syftet är att undersöka ungas förhållande till tobak, alkohol och narkotika men har utifrån aktuell forskning på senare år utökats med frågor som vidgar den till att ge en vidare bild av ungas hälsa. Totalt sett har ett drogförebyggande arbete varit framgångsrikt. Norrköpings elever i årskurs 2 i gymnasiet berusar sig i lägre utsträckning jämfört med ungdomar i riket.

Kommungemensam verksamhet

Utvecklingsorganisationen

Utvecklingsorganisationen är förändrad i samband med förändring av organisationen inom utbildningsförvaltningen från och med den 1 februari 2009. Den samlade erfarenheten är att de lokala utvecklingsgrupperna och arbetsgrupperna bidragit till att skapa större förståelse för hur utvecklingsfrågor drivs och bättre förutsättningar för delaktighet, samsyn och helhetsperspektiv på kommungemensamma utvecklingsfrågor.

I den reviderade utvecklingsorganisationen är det därför viktigt att både de lokala utvecklingsgrupperna och särskilda arbetsgrupper för vissa utvecklingsområden behålls och utvecklas.

Utvecklingsorganisationen består av fem lokala utvecklingsgrupper. Den centrala utvecklingsgruppen består av utbildningschef, barn- och ungdomschef, områdeschefer och programsekreterare. Områdeschefer ansvarar för lokala utvecklingsgrupper, som disponerar medel för att genomföra insatser inom prioriterade utvecklingsområden. Det finns också arbetsgrupper för olika förbättringsområden inom barn- och ungdomsområdet sammansatta av områdeschefer, programsekreterare, förskolechefer och rektorer. I några grupper finns också personal från verksamhet med. Förvaltningsövergripande utvecklingsområden har under 2009 varit:

- Flerspråkighet
- Mångfald och integration
- Matematik
- Naturvetenskap och teknik
- Studie- och yrkesvägledning
- Övergångar och mottagningsfunktion mellan grundskola och gymnasium
- Genus
- Elevhälsa
- Kvalitetssystem
- IT-frågor
- Marknadsföring

Kompetensutveckling

I Lärarlyftet deltar cirka 80 lärare i universitets- eller högskolekurser. Av dessa är 44 förskollärare, fritidspedagoger och grundskollärare upp till årskurs 6. 36 är lärare i grundskolans senare år, i gymnasieskolan samt komvux.

Inom Lärarlyftet finns ”Forskarskola” för lärare med behörighet för forskarstudier. Läraren tjänstgör på sin skola på 20 procent och studerar på 80 procent av sin tjänst för att uppnå en licentiatexamen inom 2,5 år. Två gymnasielärare fortsätter under 2009 sina studier i forskarskolan vid Karlstads respektive Lunds universitet.

Barn- och elevhälsans organisation

Norrköping har en decentraliserad elevhälsoorganisation där ansvar och befogenheter finns hos områdeschef och rektor. I varje område inom barn- och ungdomsnämndens verksamhetsområde finns det lokala barn- och elevhälsoteam vars uppdrag är att vara ett komplement till enheternas elevhälsa. Den centrala elevhälsan består av skolhälsovård, specialpedagog- och psykologkompetens. Centrala elevhälsan erbjuder skolhälsovård och specialpedagogiska insatser. Personalen består av tre läkare och 39 skolsköterskor samt sex specialpedagoger med spetskompetens inom syn- och hörsel, läspedagogik samt neuropsykiatri. Arbetet med att kvalitetssäkra och utveckla verksamheten avbröts, då skolhälsovården under hösten fick i uppdrag att planera för och genomföra vaccinering mot pandemi A, H1N1. Uppdraget innebar ett omfattande arbete och en anpassning av ordinarie verksamhet.

Ungdomshälsan

Ungdomshälsan är ett samarbete mellan kommunen och landstinget, utbildningsförvaltningen och socialförvaltningen. Verksamheten vänder sig till ungdomar upp till 25 år. Ungdomshälsan ska ge stödande och hälsofrämjande insatser till ungdomar för att förbättra deras fysiska och psykiska hälsa. Personal som ingår är barnmorskor, skolsköterska, läkare, socialsekreterare, psykologer och kuratorer. När ungdomshälsan ersatte ungdomsmottagningen ökades antalet samtalsbehandlare. Allt fler ungdomar kommer till Ungdomshälsan, för närvarande söker sig 100 nya ungdomar till samtalsbehandlarna varje månad.

Antalet ungdomar som vänder sig till Ungdomshälsan ökar. Trycket på Ungdomshälsan ökar både för samtalsbehandlare och för barnmorskor. Ungdomshälsan behöver avgränsa sig och vara tydliga med vilket uppdrag de har. Ungdomshälsan utgör ett komplement till annan verksamhet och ska inte ta över insatser som förväntas uppfyllas av andra verksamheter till exempel primärvård, skolhälsovård eller sociala insatser.

Interkulturella språkenheten – IKSE

Lärare från interkulturella språkenheten IKSE undervisar inom grundskolan i 28 språk och inom gymnasiet i 19 språk. Det finns dessutom ett fåtal modersmållärare som har sin anställning på skolor. Enheten har 55 modersmållärare med varierande uppdrag anställda, 32 personer är heltidsanställda och 20 modersmållärare arbetar deltid.

Anteckningar



.....
.....
.....
.....
.....
.....
.....
.....
.....
.....
.....
.....
.....
.....
.....
.....
.....
.....
.....
.....
.....
.....
.....
.....
.....
.....
.....
.....
.....
.....
.....
.....
.....
.....
.....
.....
.....
.....
.....
.....
.....
.....
.....
.....
.....

Underlag och rutiner för kvalitetsredovisning

BARN- OCH UNGDOMS- NÄMNDENS VERKSAMHET

Underlag och rutiner
för kvalitetsredovisning

Utbildningskontorets kommunövergripande kvalitetsredovisning är en sammanfattande bedömning av hur långt olika verksamheter i Norrköpings kommun har kommit när det gäller att förverkliga prioriterade nationella och kommunala mål. Denna kvalitetsredovisning bygger på underlag från uppföljning mellan den 1 januari 2009 och den 1 april 2010.

Uppföljningsplan och utvärdering

Utbildningskontoret har enligt uppdrag tagit fram en plan för hur de prioriterade utvecklingsområdena i uppdragsplan för 2009 ska följas upp under året. Tjänstemän på utbildningskontoret ansvarar för att det genomförs såväl kvalitativa och kvantitativa uppföljningar av resultat och kvalitet under 2009–2010:

- Ökad måluppfyllelse och förbättrade resultat i alla verksamheter
- Elevhälsan
- Modersmål
- Prioriterade utvecklingsområden inom förskola, förskoleklass, grundskola, särskola och fritidshem
- Prioriterade utvecklingsområden inom 10–12-årsverksamhet samt för öppen fritidsverksamhet

Barns, elevers och vårdnadshavares synpunkter på verksamheten har vi fått i årets brukarundersökning. Elever i grundskolans årskurs 5 och årskurs 8 och föräldrar med barn i förskolan har lämnat synpunkter via en webbaserad enkät under januari och februari. Svaren redovisas för kommunen som helhet. Varje förskola och skola har också en egen rapport som publiceras under förskolans och skolans namn på kommunens hemsida.

Varje enhet redovisar i februari varje år sin verksamhet i en kvalitetsredovisning med en bedömning av i vilken utsträckning de prioriterade nationella och kommunala målen har förverkligats. Enheterna ska också beskriva vilka åtgärder som planeras för att öka måluppfyllelsen. Enheternas kvalitetsredovisningar är viktiga underlag vid analys av och samtal om verksamhetens resultat och måluppfyllelse. Analys av verksamheternas måluppfyllelse har genomförts av programsekreterare.

Plan för uppföljning av kvalitet och ekonomi			
Vad ska göras?	Hur genomföra?	Vem ansvarar?	När händer det?
Ekonomisk redovisning			
Budget för kommande år	Analys av nuläge och verksamhetens behov	Ekonomichef. Beslut i barn- och ungdomsnämnden	November – december
Uppföljning av ekonomi	Analys av ekonomi	Ekonomichef	Månadsvis
Delårsbokslut		Ekonomichef. Beslut i barn- och ungdomsnämnden	Mars och augusti
Bokslut för föregående år, årsredovisning till KF	Analys av föregående års verksamhet	Ekonomichef. Beslut i barn- och ungdomsnämnden	Januari – februari
Kvalitetsuppföljning			
Kvalitetsredovisning för föregående år från enheter	Sammanfattande dokumentation	Förskolechef, rektor och fritidschef	Februari
Gemensamkvalitetsredovisning för föregående år	Sammanfattande dokumentation	Barn- och ungdomschef	April - maj
Uppföljningsplan för året	Planering av metoder för uppföljning	Barn- och ungdomschef	Mars
Verksamhetsplan samt mål för året	Planering av insatser	Områdeschef	Mars
Utbildningsresultat innevarande år	Sammanställning och analys	Programsekreterare	Augusti
Uppföljning av uppdragsplanen	Besök, dokument och observation	Programsekreterare	November – december
Utvecklingsorganisation			
Prioritering av utv. områden för nästkommande år	Planering utifrån nuläge och förbättringsbehov	Utbildningschef	Augusti
Arbetsgrupper för önskvärd utveckling bildas	Planera insatser utifrån förbättringsbehov	Barn- och ungdomschef	Augusti
Prioritering av utvecklingsområden inom området	Planera insatser utifrån förbättringsbehov	Områdeschef	Augusti
Arbete med pågående utveckling	Planera insatser utifrån förbättringsbehov	Förskolechef, rektor och fritidschef	Hela året

Källa: Årshjul, tidplan för uppföljning av verksamhet och budget 2009–2010, utbildningskontoret

BARN- OCH UNGDOMS- NÄMNDENS VERKSAMHET

Underlag och rutiner
för kvalitetsredovisning

Uppföljning av likabehandlingsplaner

Den 1 januari 2009 upphörde barn- och elevskyddslagen. Den ersätts av ett nytt kapitel i skollagen, den del av barn- och elevskyddslagen som avser ”annan kränkande behandling”. Bestämmelserna om diskriminering skrivs in i den nya diskrimineringslagstiftningen. Varje förskola och skola ska årligen upprätta en likabehandlingsplan. Skolverket har upprättat allmänna råd att utgå ifrån vid upprättande av planer mot kränkande behandling i förskolor och skolor. I Norrköping har varje enhet arbetat med sin likabehandlingsplan med olika grad av förankring bland personal, barn, elever och föräldrar. Arbetet finns beskrivet i förskolornas och skolornas kvalitetsredovisningar. Utbildningskontoret har inte gjort någon granskning av förskolors och skolors likabehandlingsplaner.

Skolinspektionen har genomfört kvalitetsgranskning av arbetet med trakasserier och kränkande behandling vid två grundskolor, Diamantens skola och Råsslaskolan i Norrköping. Diamanten lyftes fram som ett föredöme med endast någon åtgärd för förbättring. Skolinspektionens rapport ger enheterna ett underlag för vad som måste åtgärdas på kort sikt och vilka områden som behöver förbättras. Förbättringsområden är:

- barns och elevers delaktighet vid upprättandet av skolans plan mot kränkande behandling
- det ska finnas en redogörelse för planerade åtgärder under det kommande året
- det förebyggande arbetet behöver en tydligare förankring hos personal och elever för att få ett bättre genomslag i verksamheten
- rutiner för att utreda och stoppa kränkande behandling behöver utvecklas på systemnivå, inte bara på individnivå
- de fall som uppstår på skolan behöver analyseras i högre grad

Norrköpings två skolor har dragit lärdom av arbetet och kan nu vara goda förebilder för övriga skolors arbete. Barnombudsmannen har bjudit in representanter från Norrköping till en dialog för att identifiera hinder och formulera lösningar för skolhuvudmännens arbete med att stödja skolors arbete med att förverkliga lagens krav på nolltolerans mot kränkande behandling i skolan. Norrköping och Danderyd har inbjudits som goda exempel i arbetet mot kränkande behandling.

Verksamhetens förutsättningar och omfattning

Redovisningen inleds med en beskrivning av verksamhetens förutsättningar under 2009. Förutsättningar är hur resurser tilldelas men också hur verksamheten styrs och leds, personaltäthet samt personalens kompetens och kompetensutveckling. Andra strukturella faktorer är barn- elevgruppers storlek och sammansättning och materiella resurser som lokaler och miljö.

Ekonomiska och materiella resurser

För 2009 års verksamhet har barn- och ungdomsnämnden en budget på 1 796 231 tkr. Barn- och ungdomsnämnden redovisar ett överskott på 4 325 tkr för 2009 vilket motsvarar 0,2 procent av budgetramen.

Resursfördelning till områden

Resurser fördelas från barn- och ungdomsnämnden till område. Resursfördelningen till områden bygger på en fast del baserad på antalet barn/elever i området och en rörlig del baserad på områdets sociala struktur. Områdeschef ansvarar för att medel fördelas till verksamheterna utifrån enheternas sociala struktur och organisatoriska förutsättningar. Inom varje område finns medel avsatta för att möta oförutsedda kostnader för insatser till barn med behov av särskilt stöd. Riktade resurser fördelas för verksamheter som familjecentraler, natt- och helgomsorg, 10–12-årsverksamhet och öppen fritidsverksamhet, grundskolor, kommungemensamma enheter, helintegrerade elever, korttidstillsyn samt för internationella klasser. Barn- och ungdomsnämndens ekonomi ska vara i balans, tilldelad budget får inte överskridas.

Strukturarbete

Kartläggning av barn- och elevutvecklingen och lokalbehov inom hela utbildningsområdet genomförs årligen. Materialet utgör en del av planeringsförutsättningar för verksamheten. På grund av förändringar i barn- och elevantal arbetar utbildningskontoret med att omstrukturera kommunens skolorganisation och anpassa verksamheten till ett minskat antal elever och ett ökat antal barn i förskolan. Förskoleverksamheten har utökats i hela kommunen. Det har startat 17 nya förskolegrupper. I väntan på byggnation och renovering har utökningen skett i tillfälliga lokaler och i paviljonger. Renovering av flera förskolor har inletts. Regnbågens och Önskeringens förskolor totalrenoveras. Församlingshemmet i Taborsberg i Eneby har byggts om till förskola för sex barngrupper som invigdes i januari 2010. I Rambodal pågår byggnationen av en helt ny förskola som ska vara klar efter sommaren 2010. Det är den första typförskolan som byggs enligt en modell framtagen i Norrköping. Bråviksskolan i Lindö invigdes i september 2009. Lindö fritidsgård har flyttat till nya lokaler i City Gross Arena vid Bråviksskolan.

För att bättre kunna tillgodose behoven hos de barn som ansöker om korttidstillsyn har en ny avdelning öppnat på Ektorps fritidsgård. Bottenvåningen är anpassad för barn med extra stora behov och det finns möjlighet att ta emot åtta barn.

BARN- OCH UNGDOMS- NÄMNDENS VERKSAMHET

Verksamhetens
förutsättningar
och omfattning

Organisationsförändringar

Efter utredning och beslut i barn- och ungdomsnämnden samordnades Vrinneviskolan och Hagebyskolan till en enhet med gemensam ledning hösten 2009. Årskurs 7–9 på Ljuraskolan flyttade till Ektorpskolan höstterminen 2009. I och med det finns bättre förutsättningar för en verksamhet med god kvalitet och en ekonomi i balans. Ljuraskolan blev en sammanhållen F–6-skola genom att årskurs F–6 på Regnbågsskolan flyttade till Ljuraskolans lokaler.

Regnbågsskolans lokaler anpassades under hösten till förskoleverksamhet med fyra avdelningar.

Förskoleverksamhet

Norrköpings kommun fortsätter att ha en positiv befolkningsutveckling. Det föds fler barn och det flyttar in många barnfamiljer till Norrköping. I förskoleverksamheten ökade antalet barn mer än beräknat vilket innebär att behovet av och efterfrågan på förskoleplats ökade. 93 procent av förskolebarnen i åldern 1-5 år deltar i förskoleverksamhet. Antalet barn i förskolan med arbetssökande förälder har ökat.

Antal barn i förskoleverksamhet		
	2009	2008
Barn i kommunal förskola	5981	5680
Barn i enskild förskola	643	602
Barn i familjedaghem	164	204
Barn till föräldralediga	541	518
Barn till arbetssökande	828	735
Totalt antal barn i förskoleverksamhet	6788	6490

Källa: Extens genomsnitt under året

Antal barn i förskoleverksamhet, per område		
	2009	2008
Södra	1541	1447
City	1393	1295
Norra	1813	1758
Västra	1398	1388
Enskild förskola	643	602
Summa	6788	6490

Källa: Extens genomsnitt 15/3, 15/10 2009

Familjedaghem

Antalet barn i familjedaghem minskar. Det finns 26 familjedaghem. Familjedaghem ska erbjudas i nuvarande omfattning vilket är en svårighet på grund av minskad efterfrågan och svårighet att rekrytera nya dagbarnvårdare.

Enskild förskola

Det finns 27 enskilda förskolor med 643 barn placerade.

Barngruppernas storlek och sammansättning

Barngruppernas storlek och sammansättning, personaltätheten samt personalens utbildning är viktiga faktorer för förskolans kvalitet och därmed angeläget att analysera och följa över tid. Tabellen ger en bild av förskoleverksamheten när det gäller barngruppernas sammansättning och visar variationen mellan områden. Det finns också stora skillnader inom områden.

Barns genomsnittliga närvarotid har minskat med en timme per vecka. Uppgifterna är hämtade i verksamhetssystemet Extens den 15 oktober 2009 och har sammanställts på områdesnivå. Uppgifterna ingår i den insamling som görs av Skolverket varje år och ingår i den nationella statistiken.

Barngruppernas storlek och sammansättning					
Område	Antal barn i familje daghem	Andel barn under tre år, %	Andel barn med 15 tim/vecka, %	Genomsn. närvarotid tim/vecka	Genomsn. barngruppsstorlek
Södra	38	38	31	29,5	17,1
City	30	45	23	30,5	17,6
Norra	20	38	22	30,7	17,5
Västra	47	37	26	29,7	16,8
Enskild	–	38	–	–	17,4
Hela kommunen	135	39	25	30,5	17,5

Källa: Extens 2009-10-15

Personaltäthet och personalens utbildning i förskolan

Personaltätheten i förskolan var 5,6 barn per årsarbetare den 15 oktober 2009. Andelen personal med pedagogisk högskoleutbildning i förskolan är fortfarande 60 procent.

Antal barn per årsarbetare, personalens utbildningsnivå		
Område	Antal barn per årsarbetare	Andel högskoleutbildad personal
Södra	5,7	65
City	5,5	59
Norra	5,7	60
Västra	5,4	56
Enskild	5,2	52
Hela kommunen	5,6	59

Källa: SCB 2009-10-15

BARN- OCH UNGDOMS- NÄMNDENS VERKSAMHET

Verksamhetens
förutsättningar
och omfattning

Förskoleklass, grundskola, särskola och skolbarnsomsorg
De senaste årens ökande födelsetal och inflyttning till Norrköping visar sig nu tydligt i ett ökande antal elever i de lägre åldrarna. Antalet barn i förskoleklass till årskurs 3 ökade med 168 elever medan elever i årskurs 4-9 minskade med 387 elever. Elevantalet sjönk totalt med 219 elever mellan vår- och hösttermin. Ett sjunkande elevantal ställer stora krav på flexibilitet i verksamheten. Av det totala antalet elever går 13,8 procent i fristående skolor. Hösten 2009 utökade Prolympia med 50 elever i årskurs 4. Det totala antalet barn i grundskolan ökar från och med 2012.

Barn och elevantal i förskoleklass-årskurs 9

Område	Förskoleklass	Åk 1-3	Åk 4-6	Åk 7-9	Totalt
Södra	346	912	889	786	2933
City	266	792	673	662	2393
Norra	411	1142	1078	1148	3779
Västra	305	916	736	929	2886
Kommunala skolor	1328	3762	3376	3525	11991
Fristående skolor	81	250	569	1015	1915
Totalt	1409	4012	3945	4540	13 906

Källa: Extens genomsnitt 15/3, 15/10 2008

Kommungemensamma resursgrupper

Det finns elva kommungemensamma resursgrupper som riktar sig till elever med komplicerad undervisningssituation. 106 elever är placerade i kommungemensamma resursgrupper. Två elever kommer från andra kommuner.

Obligatorisk särskola

Särskoleklasser finns i Klockaretorpsskolan, Tamburinen, Skarphagskolan, Matteusskolan, Vrinneviskolan, Silverdansen och i Ljuras skolan. De flesta elever i årskurs 7-10 går i Borgsmoskolan, Ektorps skolan och Navestadsskolan.

Särskola och träningskola

	2009	2008
Grundsärskola	91	88
Träningskolan	63	69
– varav från egen kommun	53	60
– varav från annan kommun	10	9
Integrerade elever	27	29
Specialskolor	4	2
Fristående skola	7	5
Totalt	190	193

Källa: Extens 2009-10-15

Personaltäthet i särskolan

Lärartätheten i särskolan var 19,9 per 100 elever, vilket är en ökning jämfört med året innan. Lärartätheten för jämförbara kommuner var 24,5 per 100 elever. Norrköping har hög andel lärare med högskoleexamen, 99 procent. Jämförbara kommuner har 93 procent högskoleutbildade. Norrköping har förhållandevis en låg andel personal med specialpedagogisk högskoleexamen, endast 12 procent. Det finns en strävan att öka andelen lärare med specialpedagogisk högskoleexamen i särskolan.

Kommunal friskola

Djäkneparksskolan som från 1 januari 2008 är en kommunal friskola fick fortsatt uppdrag som kommunal friskola genom beslut i barn- och ungdomsnämnden i november 2009. Syftet med en kommunal friskola är att höja den pedagogiska verksamhetens kvalitet, öka måluppfyllelsen och öka medarbetarnas engagemang, delaktighet och inflytande genom ökade möjligheter till snabba beslut med förkortade beslutsvägar. Elevers, föräldrars och arbetslivets inflytande och delaktighet i skolans arbete ska öka bland annat med hjälp av skolans verksamhetsstyrelse som består av sex ledamöter, en personal- och en föräldrarepresentant, två representanter från omgivande samhället samt två elevrepresentanter varav en har rösträtt. De beslut som fattas är rådgivande till rektor.

Ekonomiska resurser fördelas till skolan enligt samma principer som till övriga skolor. I syfte att generellt kunna utöka det kommunala inflytandet kommer utbildningskontoret under 2010 att utreda vilka förutsättningar som varit framgångsfaktorer för Djäkneparksskolan som kommunal friskola.

Fristående grundskolor

Av det totala elevantalet i Norrköping går 13,8 procent i fristående skola, 1915 elever, en ökning jämfört med tidigare år. Jönsbergiska utökade hösten 2009 med 50 elever i årskurs 4. Det finns nio fristående skolor, två skolor är konfessionella, en med kristen och en med muslimsk inriktning, två skolor med idrott och hälsa som profil, en skola med waldorfpedagogik och en skola med Friluftsförbundets Ur och Skur-pedagogik samt Kunskapsskolan och Vittra vid Röda stan, med egna pedagogiska profiler samt en landsbygdsskola med allmän inriktning. Den största skolan har 440 elever och den minsta skolan har 30 elever.

Det finns en överenskommelse för samverkan med de fristående skolorna i syfte att skapa kommunikation och mötesplatser mellan företrädare för de fristående skolorna, utbildningskontoret och de kommunala skolorna. Målet är att öka kunskapen om varandras verksamheter och på så sätt skapa ett samarbetsklimat som gynnar elever och föräldrar oavsett verksamhetsform. Fem angelägna områden beskrivs i överenskommelsen: information, kompetensutveckling, gemensam verksamhet, resultatuppföljning och lokaler. Under 2009 har uppföljning av överenskommelsen skett genom samtal. Sju av de nio fristående skolorna deltar i överenskommelsen och uppföljningen visar att behov av och önskan om samarbete varierar mellan skolorna.

BARN- OCH UNGDOMS- NÄMNDENS VERKSAMHET

Verksamhetens
förutsättningar
och omfattning

Skolbarnsomsorg

Antalet barn i fritidshemsverksamheten har ökat med 332 platser. Ökningen beror dels på att antalet barn i åldersgruppen ökar men också på att barn till arbetsökande och föräldralediga har rätt till fritidshemsplats.

Barn i skolbarnsomsorg per verksamhet		
År	2009	2008
Antal barn i skolbarnsomsorg 6–12 år	4465	4133
Varav kommunalt fritidshem	4069	3768
Varav enskilt fritidshem	297	271
10–12-årsverksamhet (alla driftsformer)	99	94

Källa: Extens genomsnitt 15/3, 15/10

Barn i skolbarnsomsorg per område		
År	2009	2008
Södra	963	897
City	949	912
Norra	1235	1139
Västra	1021	914
Enskilt fritidshem	297	271
Summa	4465	4133

Källa: Extens genomsnitt 15/3, 15/10

Öppen fritidsverksamhet

I Norrköping finns 14 fritidsgårdar och Fritid City med tillsammans 75 fritidsledare. Fritid City är inriktad på uppsökande verksamhet i centrala Norrköping. Fritidsgårdarna har tre olika verksamhetsdelar: korttidstillsyn enligt LSS, 10–12-årsverksamhet och öppen fritidsverksamhet för tonåringar. Föreningsdriven verksamhet finns på Strömvilans fritidsgård, Skateboardhallen samt de två parklekarna i Vasaparken och i Folkparken.

Öppen 10–12-årsverksamhet

Fritidsgårdarna har öppen verksamhet för 10–12-åringar, cirka 1 500 barn deltar. Sådan verksamhet finns också på några skolor. Frälsningsarmén har verksamhet för barn i området Nordantill. Enheter med öppen 10-12-årsverksamhet samverkar i olika aktiviteter för att kunna dra nytta av varandras resurser och ge möjligheter för barnen från olika delar av kommunen att träffas och skapa en större förståelse för varandra.

Korttidstillsyn

På sex av fritidsgårdarna förekommer korttidstillsyn enligt lagen om stöd och service för barn och ungdomar med vissa funktionsnedsättningar. I verksamheten deltar 80 ungdomar i åldern 13–21 år. Verksamheten erbjuds under eftermiddagstid och under lov- och studiedagar och integreras i så stor utsträckning som möjligt med övrig verksamhet på fritidsgårdarna.

Personaltäthet och personalens utbildning

Personaltätheten har minskat i förskoleklassen och i grundskolan. Personaltätheten har ökat i särskolan. Andelen personal med högskoleexamen har ökat i samtliga verksamheter. Personaltätheten i fritidshemmen har minskat.

Personaltäthet och personalens utbildning			
	2009	2008	Större städer
Förskoleklass			
Årsarbetare per 100 elever	5,6	6,0	5,8
Andel personal med pedagogisk högskoleutbildning, %	93	90	90
Andel med förskolläraexamen, %	70	70	68
Andel med fritidspedagogutbildning, %	14	10	9
Andel med lärarutbildning, %	9	6	13
Grundskola			
Lärare per 100 elever	7,6	8,1	8,2
Pedagogisk personal per 100 elever	8,6	9,3	8,8
Andel lärare med pedagogisk högskoleutbildning, %	93	90	90
Särskola			
Lärare per 100 elever	19,9	18,9	24,5
Andel personal med pedagogisk högskoleutbildning, %	99	95	93
Andel personal med specialpedagogisk högskoleexamen, %	12		46
Fritidshem			
Barn per årsarbetare	24,7	22,9	22,7
Andel personal med pedagogisk högskoleutbildning, %	81	74	72
Antal inskrivna barn per avdelning	39,5	37,6	37,8

Källa: Källa: SCB 2009-10-15, ur Skolverkets databas SIRIS.

Personaltäthet i fritidshem

Personaltätheten i fritidshem var 24,7 barn per årsarbetare. Det är en minskning i förhållande till 2008 då personaltätheten var 22,9 barn per årsarbetare.

Arbetet i verksamheten, prioriterade utvecklingsområden

BARN- OCH UNGDOMS- NÄMNDENS VERKSAMHET

Arbetet i verksamheten,
prioriterade utvecklings-
områden



Barn och elever ska ha tillgång till likvärdigt stöd oavsett var man bor i kommunen. Strävan ska vara att de åtgärder som genomförs för barn och elever i behov av särskilt stöd sker i närmiljön, där de har sin naturliga grupptillhörighet. ... Rutiner och effektiv samverkan ska finnas mellan förskolan och skolan, socialtjänsten och vård- och omsorgskontoret kring familjer och barn i behov av särskilt stöd. Ett särskilt fokus ska finnas på elever som inte går i skolan.

Barn- och ungdomsnämndens
uppdragsplan 2009

Inom detta avsnitt redovisas en uppföljning av pågående arbetsprocesser inom prioriterade utvecklingsområden samt åtgärder för utveckling från föregående års kvalitetsredovisning. Barn- och ungdomsnämndens uppdragsplan för 2009 utgår ifrån mål i läroplanerna, Lpfö 98 och Lpo 94 och anger ett flertal prioriterade utvecklingsområden för samtliga verksamheter att följa över tid, inom elevhälsan, flerspråkighet, förskolan, förskoleklassen, grundskolan och särskolan, fritidshemmen och 10–12-årsverksamheten samt inom den öppna fritidsverksamheten. Här följer en redovisning av årets uppföljning av ett urval prioriterade utvecklingsområden.

Elevhälsa

Elevhälsans uppdrag är att främja hälsa hos alla barn/elever och att undanröja hinder och skapa förutsättningar för växande och lärande.

För att öka förutsättningarna för tillgång till likvärdigt stöd oavsett var man bor i kommunen har samtliga områden från hösten 2009 samma basbemanning i de lokala barn- och elevhälsoteamen. Det vill säga en stødsamordnare, en psykolog och en specialpedagog. Under kommande år behöver tillgången till läspedagoger och talpedagoger följas upp på områdesnivå. På enhetsnivå behöver tillgången till elevhälsopersonal, specialpedagog/speciallärare, kurator, skolsköterska, skolläkare följas upp.

Norrköping har utsetts till modellkommun – en av 14 i landet – ett projekt som drivs av Sveriges kommuner och landsting, SKL, för att förbättra den psykiska hälsan hos barn och unga. Detta är ett samarbetsprojekt mellan kommun och landsting med en styrgrupp bestående av förvaltningschefer från utbildningskontoret, vård- och omsorgskontoret, socialkontoret, psykiatrichef, primärvårdschef samt närpolischef. Denna är också styrgrupp för modellkommun sedan hösten 2009. Överenskommelse om samverkan mellan Norrköpings kommun och polisen har träffats. Ett samarbete med BUP angående psykologernas arbete har inletts. Det arbete som drivits sedan 2003 under namnet ”BUSS-samverkan” barn och unga socialtjänst i samverkan, är nu en del av det ordinarie arbetet på områdesnivå, områdeschefer ansvarar för att hålla i och driva detta arbete fortsättningsvis.

Forskningen visar att samverkan påverkas av olikheter när det gäller de professionellas synsätt och perspektiv, organisatoriska förhållanden och regelverk. En väl fungerande samverkan kräver engagemang och tydlig styrning på alla ledningsnivåer. För att samverkan skall bli framgångsrik krävs också en tydlig struktur och samsyn, vilket förutsätter kontaktytor och kommunikation, tvärprofessionell kompetens- och metodutveckling. Det innebär inte att skillnader mellan de professionellas olika uppdrag suddas ut.

Riktlinjer för att följa upp skolnärvaro har reviderats. Den uppföljning av elevernas frånvaro som genomfördes under hösten visar att det fortfarande behövs ett aktivt arbete för att upptäcka frånvaro tidigt. I och med de nya kriterier som införts vid kartläggning ökar möjligheterna till tidiga insatser för att bryta mönster och förhindra ohälsa. Det går inte att jämföra mellan åren eftersom nya kriterier införts.

Skolorna i Klockaretorpet har genom att prioritera skolnärvaro och införande av skolnärvaroteam redovisat en minskning av frånvaron med 30 procent jämfört med tidigare. Skolnärvaroteam finns nu även i Ektorpet.

Det har genomförts en översyn av de kommungemensamma gruppernas verksamhet. Undervisningen i grundskolan ska anpassas till alla elever och placering i kommungemensam grupp sker först när skolan uttömt alla sina möjligheter till stöd. Att särskilja elever från skolan i närområdet sker därför bara undantagsvis och efter samråd med och på ansökan om plats av vårdnadshavaren. Ett arbete för tidiga alternativa lösningar har påbörjats för att pröva möjligheten att varje område ska hitta egna lösningar inom området. Arbetet ska vara klart hösten 2011.

Familjecentralerna fortsätter att vara en mycket viktig mötesplats för föräldrar och barn i Norrköping. Besökare i familjecentralerna fortsätter att öka, både för att verksamheten uppskattas och för att antalet födda barn har ökat de senaste åren.

En uppföljning av hur samverkansavtalen mellan öppna förskolan, socialtjänsten och barnhälsovården fungerar på varje familjecentral visar att avtalen fungerar bra. Varje enhet har aktuella avtal som beskriver förutsättningarna för verksamheten. Det pågår planering kring familjecentralernas roll i arbetet med nyanlända förskolebarn tillsammans med BVC.

Flerspråkighet och modersmål

Andelen barn med annat modersmål än svenska är 31 procent i förskolan och i grundskolan har andelen ökat till 26 procent. Det är 27 procent elever med annat modersmål än svenska i kommunala skolor och 17 procent i de fristående skolorna. Andelen barn med annat modersmål än svenska varierar mellan områden. Andelen är högst i Södra och lägst i Norra och vid de enskilda förskolorna.

Modersmålsstöd i förskolan

Barn i förskolan har rätt till modersmålsstöd. I de flesta förskolor och skolor finns flerspråkiga barn och elever, i vissa förskolor och skolor talar majoriteten ett annat modersmål än svenska.

Andel barn med annat modersmål som får modersmålsstöd i förskolan		
	Andel annat modersmål, %	Andel barn som får modersmålsstöd, %
Södra	40	20
City	39	5
Norra	17	2
Västra	26	15
Enskild	14	31
Hela kommunen	31	12

Källa: SCB 2009-10-15



Arbetet med att utveckla familjecentralens roll som mötesplats för föräldrar och barn ska fortsätta.

Barn- och ungdomsnämndens
uppdragsplan 2009



Modersmålet har stor betydelse för de flerspråkiga barnens och ungdomarnas identitetsutveckling. Modersmålets ställning är till stor del en fråga om attityder. Det är därför viktigt att det grundläggande synsättet är att se flerspråkighet som en tillgång för både samhälle och individ. ... Arbetet med att utveckla former för modersmålsstöd ska fortsätta. Arbetet med att ta fram modeller för hur flerspråkig personal och modersmåls lärare kan vara en resurs i förskolan ska fortsätta.

Barn- och ungdomsnämndens
uppdragsplan 2009

BARN- OCH UNGDOMS- NÄMNDENS VERKSAMHET

Arbetet i verksamheten,
prioriterade utvecklings-
områden

Det pågår ett medvetet språkligt arbete med god kvalitet i förskolan som till största delen är fokuserat på det svenska språket. I förskolan skapas språkliga miljöer och resurser som finns i verksamheten tas tillvara. Barn uppmanas att prata sitt modersmål. Flerspråkig personal och föräldrarna tas tillvara som viktiga resurser. Modersmålsstödet är integrerat i den vardagliga verksamheten och ingår så långt det är möjligt i alla förskolans aktiviteter vilket innebär att barn som inte kan svenska inte är i särskilda grupper. Inskolningsstöd behövs till alla nya familjer. Förskolorna uttrycker behov av större tillgång till särskild personal för modersmålsstöd.

Arbetet med modersmålstödet i förskolan var i fokus under våren då områdesvisa arbetsgrupper arbetade med att ta fram olika sätt att förbättra modersmålsstödet på enheter och i området. Många enheter kom långt i sitt arbete, exempelvis Valthornet och Kopparkypen. På grund av omorganisation av områden och förvaltning avstannade arbetet på kommungemensam nivå. Tilläggsbudgeten gjorde också att några goda exempel på gott arbete med modersmålsstöd avbröts.

Nytt fokus på både modersmålstöd i förskolan och undervisning för elever med annat modersmål har tagits bl. a genom att område City har gjort ett fördjupat arbete som kan bli en modell för övriga områden. Ansvar för utveckling av modersmålstödet i förskolan finns nu i uppdraget till IKSE: IKSE ska kunna erbjuda modersmålstöd i förskolan och ge förslag på hur modersmålstöd i förskolan kan organiseras och finansieras.

Modersmålsundervisning i skolan

Det finns skolor där ca 80 procent av eleverna har annat modersmål, till exempel Hagebyskolan, Gustav Adolfsskolan och Diamanten. Skolorna har satsat olika mycket på modersmålsundervisning och svenska som andraspråk. Det finns skolor med en stor andel elever som läser modersmål och svenska som andraspråk, exempelvis de skolor som har internationella klasser. På ett flertal skolor finns det hög kompetens kring flerspråkiga elevers lärande vilket också syns i skolornas statistik över andelen elever som deltar i undervisning i modersmål och svenska som andraspråk.



Organisation av och metoder för modersmålsundervisning och studiehandledning på modersmål ska utvecklas.

Barn- och ungdomsnämndens
uppdragsplan 2009

Andel elever med annat modersmål som deltar i modersmålsundervisning i skolan

	Andel annat modersmål, %	Andel elever som deltar i modersmålsundervisning, %
Södra	41	60
City	36	50
Norra	16	67
Västra	23	63
Fristående skolor	8	48
Hela kommunen	21	58

Källa: SCB 2009-10-15

Andelen elever som deltar i modersmålsundervisning är fortsatt hög, med över 61 procent av dem som är berättigade till modersmålsundervisning. Andelen i Norrköping är högre än riket och i kommungruppen stora städer där 51 procent deltar i modersmålsundervisning. På De Geerskolan deltar över 80 procent av eleverna, som är berättigade, i modersmålsundervisning. På Hagebyskolan deltar 60 procent av eleverna, på Gustav Adolfsskolan 70 procent och på Diamanten deltar 58 procent i undervisning på sitt modersmål. I de fristående skolorna skiljer det stort mellan skolorna vad gäller antalet elever med annat modersmål samt hur många som deltar i modersmålsundervisning.

Studiehandledning på modersmål

Andelen elever som får studiehandledning har ökat, framförallt i internationella klasser. På Djäkeparksskolan undervisas nyanlända elever från de flesta språkgrupper på sitt modersmål. Endast eleverna i Djäkneparksskolans IK-klasser får undervisning i alla ämnen. Det stora antalet elever i IK-klasser har möjliggjort att skolan kan ha flerspråkig personal anställd.

Efterfrågan på studiehandledning från IKSE har ökat men är fortfarande låg. Det har skett ett omfattande arbete med att se över IKSE:s nuvarande organisation och ledning samt kartlägga kompetens hos modersmåls lärare. Arbetet har lett fram till att ledningsressursen på IKSE har fördubblats och det arbete som genomfördes under våren kring kursplanemål, betygsättning, skriftliga omdömen och läromedel får en fortsättning. Den genomförda kartläggningen av modersmåls lärarnas kompetens visade att IKSE har modersmåls lärare med god kompetens. Kartläggningen kommer att användas i planeringen av kompetensutveckling för modersmåls lärare. Arbetet förankrades i alla chefsgrupper under hösten 2009.

Uppdraget till IKSE har förtydligats: IKSE ska i samverkan med skolor kartlägga behov, planera och genomföra undervisning i modersmål och studiehandledning på modersmål i skolorna.

Nyanlända barn i förskola och i grundskolans internationella klasser

Antalet nyanlända barn fortsätter att öka kraftigt och kommer enligt prognoser troligen fortsätta att öka under de närmaste åren. Under året kom ett hundratal förskolebarn och 197 nya elever till grundskolan och förskoleklass. Flertalet barn kom via anknytningsinvandring, ett tjugotal var barn till asylsökande och fem var ”gömda barn”. Ett femtiotal barn kom av andra skäl, till exempel föräldrars arbete och nya familjerelationer.

Nyanlända barn i förskolan, förskoleklass och åk 1 börjar direkt i ordinarie verksamhet. Internationella klasser anordnas för elever i åk 2–9 då kunskapskraven ökar. Internationella klasser har ökat med 66 platser, totalt finns 290 platser som kan fördelas flexibelt under året. Det har varit svårt att planera för och möta behovet av nya platser. Elever i internationell klass har rätt till undervisning och studiehandledning på modersmålet i skolans alla ämnen och undervisas i mindre

BARN- OCH UNGDOMS- NÄMNDENS VERKSAMHET

Arbetet i verksamheten,
prioriterade utvecklings-
områden

grupper varför kostnaden för ett barn i internationell klass är högre per elev än i övriga grundskolan. Ambitionen att elever ska kunna gå i IK-klass så nära hemmet som möjligt har ibland varit svårt att tillgodose.

Norrköpings kommun har tidigare fått kritik av Skolverket för att elever fått vänta på att få börja skolan. Östsam och Länsstyrelsen lät göra en kartläggning av nyanlända barns introduktion i Östergötlands tretton kommuner under våren 2009, ”Lite i skymundan...”. I rapporten framkom brister men även goda exempel på bra rutiner.

Nya rutiner för introduktionen av förskolebarn och skolbarn har utarbetats utifrån kritiken. Ett särskilt fokus för internationella klasserna har varit kartläggning av elevernas kunskaper samt skolornas möjligheter till undervisning i alla ämnen utifrån ”Allmänna råd för utbildning av nyanlända elever.”

Arbetet med rutiner kring nyanlända elevers introduktion i skolan har gjort att tiden från en första kontakt med familjen till skolstart är kortare. De flesta eleverna har, i enlighet med rutinen, en skolplacering inom sju dagar efter att IKSE fått uppgifter om eleven. Förutom Djäkneparksskolan har Navestadsskolan, Ektorpskolan och Hagaskolan internationella klasser för åk 7–9.

Föräldrar med förskolebarn får ansöka om plats i förskolan vilket måste erbjudas inom fyra månader enligt barnomsorgsgarantin. Föräldrar som nyligen anlänt till Sverige behöver plats direkt för att komma igång med studier, SFI. På grund av ett ökat tryck på förskoleplatser har detta inte varit möjligt.

Utveckla insatser för att främja integration mellan enheter och områden

Det finns ett flertal aktiviteter som medverkar till att främja integration. Inom skapande skola anordnas ett kontinuerligt utbud av kultur och erfarenhetsutbyte för lärare, elever och kulturpersoner. Under året har projektet ”Idrott utan gränser” tagit fart på allvar och engagerar ett tiotal föreningar i fyra stadsdelar där de på skolornas idrottslektioner entusiasmerar ungdomarna att bli aktiva i någon form av idrotts- eller rörelsesammanhang. Verksamheten som leds av Admir Lukacevic, syftar till att bryta barriärer mellan olika kulturer med idrott som metod. Idrott utan gränser bidrar också till att skapa kontakt mellan ungdomar och föreningslivet samt öka intresset för rörelse och fysisk aktivitet.

Barn- och ungdomsnämnden har introducerat möjligheten för skolor, fritidshem och fritidsgårdar att under namnet Vänskolor påbörja ett utbyte mellan enheter med hög andel barn och ungdomar med utländsk bakgrund och d:o med hög andel svenska barn. Två enheter med 10–12-årsverksamhet har träffats i city och i Täbyskogen.

De kommungemensamma arrangemang ger flera möjligheter till möten för unga i olika delar av Norrköping.

Prioritera arbete med att ge pojkar och flickor lika förutsättningar för utveckling och lärande

Utbildningskontoret har i uppdrag att hålla ihop jämställdhetsarbetet i kommunen, att stödja och verka för ett brett engagemang. Tre genuspedagoger har de senaste fyra åren haft 20 procent av sina tjänster för att fungera som en kommungemensam resurs. Deras arbete har nått flertalet förskolor och ett antal skolor på olika sätt, bland annat genom föreläsningar och lärgruppsarbete. De arbetar med ett processinriktat lärande, där deltagare träffas vid ett flertal tillfällen och genom litteraturstudier och reflekterande samtal ökar sin kunskap om genus och jämställdhet. Fritidsgårdarnas jämställdhetsarbete har också lyfts fram. Bland annat har Borgsmo fritidsgård granskats av en student och redovisas i en c-uppsats. Arbetet har återkopplats till alla fritidsgårdar i form av halvdagsseminarier. Under 2009 gjorde personalutskottet en satsning på att förstärka jämställdhetsarbetet. Genuspedagogerna har i och med det haft utökad tid för sitt arbete. De har nu arbetat fram en modell för utbildning av vägledare i jämställdhet. Genuspedagogers arbete har bidragit till ökad kunskap och ett fokus som varit gynnsamt för arbetet med att ge flickor och pojkar mer likvärdiga förutsättningar för utveckling och lärande.

Insatser för att utveckla elevernas förmåga i matematik, naturvetenskap och teknik ska prioriteras

I syfte att öka måluppfyllelsen i matematik för samtliga barn och ungdomar i kommunen har två matematikdidaktiker utsetts som processledare och matematikutvecklare. Satsningen syftar till att medvetandegöra och kompetensutveckla pedagogerna i framgångsrika arbetssätt som gynnar elevernas lust att lära och förståelse för matematik.

Avsikten är att fler ungdomar ska välja utbildningar med matematisk inriktning efter grundskolan.

Enligt Skolinspektionens kvalitetsgranskning är undervisningen i matematik i flertalet skolor inte tillräckligt varierad och anpassad för att möta olika elevers behov och förutsättningar. Läroböcker och enskilt arbete dominerar kraftigt och samtal om matematiska fenomen får alltför litet utrymme. Detta innebär att elever i grundskolan får för lite träning i samtliga kursplanemål. Inspektionen visade också att eleverna har bristande kunskap om vilka mål som ska nås vilket innebär att de inte kan ta fullt ansvar för sitt lärande.

Matematiksatsningen i Norrköping inleddes med en kartläggning av elevers kunskaper i matematik och lärares kompetens inom matematikämnet. Kartläggningen av elevernas kunskaper visar att Norrköpings resultat är sämre än riket i övrigt. Jämförelsen är gjord med följande mått: genomsnittlig betygspoäng, resultat av det nationella provet i åk 5 och 9 och andelen elever som saknar betyg i ämnet matematik. Kartläggningen av personalens kompetens och utbildningsnivå visade att flertalet av de lärare som undervisar i de lägre årskurserna har alltför lite matematikpoäng och matematikdidaktik i sin utbildning. Bland de lärare som undervisar i årskurserna 4–6 och 7–9 har flertalet längre formell utbildning i matematik men inte alla. I kartläggningen har lärarna beskrivit vad deras undervisning i huvudsak består av under en tvåveckorsperiod. Flertalet lärare, två

BARN- OCH UNGDOMS- NÄMNDENS VERKSAMHET

Arbetet i verksamheten,
prioriterade utvecklings-
områden

tredjedelar uppger att deras matematikundervisning består av enskilt arbete och genomgångar. Det som är mindre vanligt förekommande är laborationer och diskussioner i smågrupper. Detta visar att matematikundervisningen i Norrköpings kommun liknar övriga rikets när det gäller undervisningens innehåll.

Det genomförs stora satsningar på att öka personalens kompetens att undervisa i matematik med hjälp av matematikutvecklare och mattepiloter på skolor och förskolor. Kartläggningen och kunskapen om vikten av att variera matematikundervisningen är utgångspunkter för matematikutvecklarnas fortsatta pedagogiska diskussioner tillsammans med lärare och rektorer. Studier i matematik prioriteras inom lärarlyftet.

Uppföljning av matematik i sommarskola

I syfte att ge elever förutsättningar att nå målen och bli behöriga till gymnasiet erbjuds sommarskola på Victoriaskolan till elever som just avslutat sitt nionde grundskoleår och saknar betyg i matematik, engelska eller svenska alternativt svenska som andraspråk. För nyanlända elever i årskurs 7 och 8 anordnades även sommarskola på Djäkneparksskolan. Uppföljning av sommarskolans resultat finns i en rapport. En särskild uppföljning med elever i sommarskola ägnades åt matematik. Eleverna har beskrivit sina uppfattningar om möjligheter att nå målen i matematik och vilka svårigheter de haft med ämnet matematik under sin skoltid. Resultaten av samtalen bekräftar det som tidigare visat sig i olika studier av elever som inte når målen. Elevernas relationer till lärare har betydelse, att läraren ser vad elever kan och vad de behöver utveckla samt att lärare har förmåga att förklara, med stort tålamod:

”Ta dig tid, sätt dig ner och visa de som inte kan hur de ska göra. När jag satt med en lärare själv gick det jättebra, då förstod jag allt. Det finns annat som stör, andra som pratar om fotboll och så. Sätta sig ned, ta sig tid, de ska förstå vad du förstått och vad du behöver lära dig. Ha tålamod, bli inte arg!” ”Fokusera mera på dem som inte är så duktiga. Jag har alltid haft en dålig relation med mina lärare.”

Elevernas kunskaper och förståelse i matematik gynnas av att de känner till vilka mål som ska nås: ”Här i sommarskolan går det mycket bättre, JJ förklarar så jag förstår. Han förklarar så enkelt, med tålamod och så. Mycket tålamod jämfört med min förra lärare, som sa ’Kan du inte det här?’. Han förklarade inte bra för mig. Han gick inte ens igenom målen. När jag kom hit såg jag målen.”

Skillnaden mellan undervisningen i sommarskola och den vanliga grundskolan beskrivs av eleverna som framgångsrik för deras lärande. Organiseringen av undervisningen i längre pass, med gemensamma genomgångar och individuell planering och stöd har haft betydelse för deras förståelse och påverkat deras resultat i matematik:

”Jobba i en mindre grupp kanske, jag kan inte jobba i en stor grupp. En hel klass, 15-20 elever är för många. Jag behöver en liten grupp. Mindre klass, vi får mer hjälp och mer undervisning. Jag behöver genomgångar framför tavlan, då förstår man. Det behöver vara lugnt också, ibland springer alla omkring. På min gamla skola alltså. Jag har lärt mig mer här på sommarskolan än vad jag gjort under hela grundskolan. Det kändes bättre att komma hit, AA har hjälpt mig hela tiden.”

Resultat, analys och bedömning av måluppfyllelse i alla verksamheter

Måluppfyllelse innebär en bedömning av verksamhetens förmåga att uppfylla statliga och kommunala krav. Att höja kunskaps- och utbildningsnivån i Norrköping innebär ett krav på att följa utvecklingen av måluppfyllelse i alla verksamheter. Här redovisas resultat av årets uppföljning av förskolor, skolor, fritidshem och öppen fritidsverksamhet. Underlag till bedömningen är uppföljningsbesök, enheternas egna kvalitetsredovisningar samt undersökningar som genomförts.

Ökad måluppfyllelse och förbättrade resultat i alla verksamheter

För att följa upp arbetet med ökad måluppfyllelse och prioriterade utvecklingsområden har utbildningskontoret genomfört tretton uppföljningsbesök under 2009. Besöken har genomförts på fyra förskolor, två grundskolor med fritidshem och förskoleklass, två grundskolor med särskola, två grundskolor med kommungemensamma resursgrupper, två fritidsgårdar samt med den centrala elevhälsan. Barn- och ungdomsnämndens ledamöter och områdeschefer erbjöds att delta i besöken. Enheternas kvalitetsredovisningar har använts som en källa för information inför samtalen.

- Förskolor: Flagglinans förskola, Isjaktens förskola, Spinettens förskola och Lövkajans förskola.
- Grundskolor med förskoleklass och fritidshem: Diamantens skola och Långtorpsskolan.
- Grundskolor med särskola: Matteusskolan och Navestadsskolan
- Grundskolor med kommungemensam grupp: Enebysskolan och Urbergsskolan.
- Fritidsgårdar med öppen 10–12-årsverksamhet: Haga fritidsgård och Vikbolandets fritidsgård

Våra frågeställningar utgår ifrån kunskap om systematiskt kvalitetsarbete. Samtalen följer en gemensam frågemanual om systematiskt kvalitetsarbete, utifrån BRUK-materialet, bedömning, reflektion, utveckling och kvalitet.

För att arbeta med systematiskt kvalitetsarbete behöver man göra en lägesbedömning, ha tydliga målsättningar och målformuleringar, göra en systematisk planering och strategi, arbeta med resultat och analysera dessa. En beskrivning av dessa delar i bild:



”

Det högst prioriterade målet ska vara ökad måluppfyllelse och förbättrade resultat i alla verksamheter. Större krav på ökad måluppfyllelse innebär att alla enheter och verksamheter ska utifrån sina egna resultat använda resurser och arbetsmetoder på ett sådant sätt att fler barn och ungdomar når målen enligt läroplanerna. Chefen har ansvar för att kopplingen mellan mål, resultat och åtgärder för förbättring utvecklas på enheten.

Barn- och ungdomsnämndens uppdragsplan 2009

BARN- OCH UNGDOMS- NÄMNDENS VERKSAMHET

Resultat, analys och
bedömning av mål-
uppfyllelse i alla
verksamheter

Summering och analys av samtalen

Olika bilder framträder, någon skattar sig högt och någon har tänkt att börja med ett mer systematiskt kvalitetsarbete. Samtalen bekräftar det som beskrivs i enheternas kvalitetsredovisningar. Där det finns tydliga prioriteringar av mål, är det möjligt att följa upp och utvärdera måluppfyllelsen.

- I förskolorna finns behov av att utveckla ett gemensamt system för systematiskt kvalitetsarbete.
- Visioner och bra sätt att tänka kring prioritering av mål samt förbättringsområden är påbörjade, det används ord som visar att enheter är igång med förbättring av vissa valda områden.
- Chefer har i stor utsträckning börjat formulera sina egna visioner. Det finns inget nuläge formulerat och mycket av "tänket" finns i skolledarens huvud.
- Delaktigheten hos arbetslagen saknas. Flera arbetslag kunde inte svara på varför vissa utvecklingsområden valts ut. Personalen känner till planerna men det saknas delaktighet kring hur genomförandet av förbättringen ska ske. I stor utsträckning saknas gemensamma forum för att diskutera målen.
- Omorganisation har betydelse, två områdeschefer har slutat och chefsgrupper har nystartats eller gjort "omtag". Även arbetslag har förnyats vilket påverkar pågående förbättrings- och utvecklingsarbete.

Goda exempel

- Navestadsskolan och Haga fritidsgård har system för uppföljning.
- Diamantens vision och enhetens förbättringsområden var välkända av både barn, personal och chefer.
- Det finns mycket dokumentation kring barns och elevers kunskaps- och sociala utveckling.
- Centrala elevhälsan arbetar systematiskt och strukturerat. Uppdraget har brutits ner i mindre delar som går att följa upp.

Utveckling av kvalitetsarbetet i alla verksamheter

En viktig åtgärd för förbättring från föregående kvalitetsredovisning var att utveckla verktyg för uppföljning av resultat på verksamhets- och förvaltningsnivå. Förmågan till analys var också ett förbättringsområde, både på verksamhets- och förvaltningsnivå.

Det pågår arbete med att utvärdera och systematisera det gemensamma kvalitetsarbetet på både verksamhetsnivå och förvaltningsnivå. Många insatser har medverkat till att öka kompetens och förmåga. Genom att utveckla nyckeltal som håller över tid får verksamheterna material för analysarbetet. Utbildning för chefer och kvalitetsansvariga i analysarbete har genomförts. Erfarenhetsutbyte med andra kommuner har bidragit till att utveckla kvalitetsarbetet i Norrköping.

I det fortsatta arbetet behövs forum för dialog kring resultat och måluppfyllelse för att alla verksamheter utvecklas. Kvalitativ uppföljning av såväl kunskaper som "mjuka värden" som trygghet, trivsel och barns och ungdomars upplevelser av delaktighet behöver utvecklas i dialog med verksamheter.

Förskolan – förskoleundersökning 2010

För andra året i rad genomförs en kommungemensam förskoleundersökning där föräldrar till barn födda 2005 med plats i förskolan i en webbenkät fått besvara frågor kring normer och värden, utveckling och lärande, ansvar och inflytande och förskolemiljön. Syftet med undersökningen är att utvärdera måluppfyllelse i förskolan genom att mäta attityder till förskolan hos föräldrar samt att bidra till utveckling av ökad kvalitet i verksamheterna. Ytterligare ett syfte är att följa upp förra årets enkätundersökning som genomfördes på motsvarande sätt. I årets enkät var det möjligt för föräldrar att lämna sin e-postadress och få enkäten via den. Årets förskoleundersökning som genomfördes i februari- mars 2010 har besvarats av 721 föräldrar från såväl kommunala som enskilda förskolor. Antalet svar har ökat betydligt jämfört med förra året.

Resultaten visar att:

- Förskoleföräldrarna är fortsatt nöjda med verksamheten. Förskolan i Norrköpings kommun får starka resultat på flertalet områden. 82 procent är nöjda med verksamheten på sitt barns förskola, vilket är samma resultat som förra året. Föräldrarna tycker att verksamheten erbjuder lämpliga aktiviteter samt att personalen visar respekt för föräldrarnas synpunkter och önskemål.
- Barnen trivs på förskolan, utvecklas och lär sig. Flertalet föräldrar tror att deras barn tycker att det är roligt att gå till förskolan. Föräldrarna tycker också i stor utsträckning att deras barn utvecklas positivt och får hjälp och stöd av personalen.
- Föräldrarna känner sig välkomna till förskolan. Föräldrarna känner sig i hög grad trygga när deras barn är på förskolan, tycker att personalen bryr sig om deras barn och känner sig välkomna till förskolan.

Förskolan – förbättring av utvecklingsområden

Förra årets undersökning identifierade två förbättringsområden, att förskolan erbjuder utvecklingssamtal tillräckligt ofta samt att förskolans inomhusmiljö ger bra möjlighet till lek och annan aktivitet. I årets förskoleundersökning visar resultatet att bägge utvecklingsområdena förbättrats.

Förskolan – ansvar och inflytande

Det finns två olika aspekter på ansvar och inflytande, dels hur förskolan jobbar med att lära barnen att fungera i grupp och ta ansvar, och dels hur föräldrarna upplever sina möjligheter till inflytande i verksamheten. Föräldrarna är mer nöjda med hur förskolan jobbar med att lära barnen att ta ansvar än med möjligheten till föräldrainflytande. Föräldrarnas delaktighet är ett fortsatt förbättringsområde - en relativt hög andel av föräldrarna upplever inte att de får vara delaktiga och påverka verksamheten.

BARN- OCH UNGDOMS- NÄMNDENS VERKSAMHET

Resultat, analys och
bedömning av mål-
uppfyllelse i alla
verksamheter



Verksamheten i förskolan ska utformas så att alla barn ges de bästa möjliga beterna att utvecklas och lära utifrån sina förutsättningar. Förskolan ska använda leken för att främja barns utveckling och lärande. Verksamheten ska utgå ifrån barnens fantasi och nyfikenhet.

...

Förskolorna ska främja och utveckla barnens språkliga förmåga, matematiska nyfikenhet och förståelse för enkla naturvetenskapliga och tekniska fenomen.

...

Förskolornas arbete med att utveckla uppföljning och utvärdering av verksamheten ska fortsätta.

...

Förskolan måste ge föräldrarna kunskap om innehållet i förskolans läroplan och göra dem delaktiga i hur målen för verksamheten konkretiseras i planering, genomförande och utvärdering.

Barn- och ungdomsnämndens
uppdagsplan 2009

Förskolans prioriterade utvecklingsområden

Förskolornas arbete har följts upp i form av samtal med chefer och personal vid fyra förskolor om deras prioriterade mål och kvalitetsarbete. Förskolornas kvalitetsredovisningar har också använts som utgångspunkt för bedömningen av verksamhetens utveckling och kvalitet. Genomgången av dessa visar att man arbetar aktivt med de prioriterade utvecklingsområdena i uppdragsplanen.

Arbetet med att stödja barnens språkutveckling pågår ständigt. Språkligt arbete har alltid haft hög prioritet i förskolans arbete vilket framgår även i årets kvalitetsredovisningar. En förändring är att förskolorna i större utsträckning beskriver hur man arbetar med matematik, naturvetenskap och teknik. Förskolorna beskriver hur personalen använder matematiska begrepp, på ett naturligt sätt i den vardagliga verksamheten. Lekens betydelse betonas. Det finns ”mattepiloter” utsedda på alla förskolor. Flera förskolor gör bedömningen att personalen har behov av ökad kompetens inom matematikområdet.

I Kvillinge och på Vikbolandet har det gjorts en särskild satsning inom projektet naturvetenskap och teknik. Fördjupad kunskap hos personalen har gett effekt. Förskolorna beskriver på ett medvetet sätt hur man har utnyttjat inne- och utemiljön för att skapa förutsättningar för att stimulera naturvetenskaplig nyfikenhet och upptäckande för barnen.

Huvudintrycket från uppföljningsbesök och kvalitetsredovisningar är att arbetet med att utveckla och förbättra system för uppföljning och utvärdering fortsätter att ha hög prioritet, särskilt för att förbättra portfolioarbetet. Förutom portfolio lyfts pedagogisk dokumentation, observationer, film, samtal med barnen och utvecklingssamtal fram. Det finns ett flertal ”verktyg” som används till att både synliggöra och dra slutsatser om barnens lärande och utveckling och för att bedöma verksamhetens kvalitet. Den pedagogiska dokumentationen är underlag för planeringen av verksamheten, både för det enskilda barnet och för gruppen. Den används på ett systematiskt sätt för att göra bedömning av

- barnens behov av stöd för fortsatt utveckling
- verksamhetens behov av utveckling

Förskolorna lyfter i högre grad än tidigare fram och beskriver sitt arbete med att engagera och involvera föräldrarna i förskolans arbete. Genom att ge information om och relatera till läroplanen vid inskolningen, på föräldramöten och i den vardagliga verksamheten försöker chefer och personal öka föräldrarnas intresse och därmed inflytande över verksamhetens planering och genomförande. I årets förskoleundersökning bekräftas att föräldrarna anser sig i högre grad än tidigare ha möjlighet till inflytande. Föräldrars delaktighet och inflytande är ett fortsatt utvecklingsområde.

Förskolan, analys och åtgärder för utveckling

Kvalitetsskillnader mellan olika förskolor har ökat enligt en forskningsstudie om förskolans miljö för lärande. Förskolor med hög kvalitet har ytterligare förfinat sitt arbete medan det blivit en kvalitetsförsmärning i förskolor med låg kvalitet. I förskolor som har hög kvalitet är verksamheten mål- och lärandeorienterad, omsorg, lek och lärande är integrerade i verksamheten och barnen ges möjlighet att utveckla kunskap i relation till läroplanens målområden. Personalen visar barn respekt och har en ambition att möta barns perspektiv vilket innebär att barn i förskolor med hög kvalitet lär sig mer.

Det finns behov av att belysa vilka förutsättningar för lärande barn i Norrköpings förskolor har. Förskolans kvalitet ska följas upp och bedömas genom att väga samman resultat av föräldrars synpunkter i förskoleundersökningen, förskolans självskattning och kompletteras med en strukturerad observation.

Förskoleklass

Förskoleklassen är en verksamhetsform som ägnats lite tid och uppmärksamhet från förvaltningsnivå. Förskoleklasserna finns i alla kommunens skolor organisatoriskt under samma rektor som de tidigare årskurserna i grundskolan. Behörig utbildad personal har betydelse för den goda kvaliteten i verksamheten. I förskoleklassen arbetar förskollärare och fritidspedagoger tillsammans. Ofta ingår personalen i arbetslag tillsammans med lärare i årskurserna 1–3. Det finns inte tillräckligt underlag för att bedöma verksamhetens kvalitet och måluppfyllelse som helhet.

Fritidshem

Fritidshemmets förutsättningar för att genomföra verksamheten i enlighet med nationella mål är beroende av ledningens och personalens kunskaper om uppdraget.

Utvecklingsarbetet ”Offensiva fritidshem” som pågått i samtliga områden under ett par år har ökat kunskaperna om fritidshemmets uppdrag på skolorna. Huvudintrycket från skolornas kvalitetsredovisningar är att beskrivningen av fritidshemmets verksamhet är begränsad. Det som lyfts fram är en verksamhet där barnen intressen är utgångspunkt för aktiviteterna och att tillfällen att utveckla kamratrelationer prioriteras. Det finns inte tillräckligt underlag för att bedöma verksamhetens kvalitet och måluppfyllelse som helhet.

”

Verksamheten i fritidshemmen ska utformas så att alla barn erbjuds en meningsfull fritid och stöd i utveckling och lärande. Fritidshemmet ska komplettera skolan genom att erbjuda aktiviteter som ger barnen andra erfarenheter och kunskaper än de normalt får i skolan.

Barn- och ungdomsnämndens
uppdragsplan 2009

BARN- OCH UNGDOMS- NÄMNDENS VERKSAMHET

Resultat, analys och
bedömning av mål-
uppfyllelse i alla
verksamheter



*Verksamheten i grundskolan inklusive
särskolan ska utformas så att alla
elever ges de bästa möjligheterna att
utvecklas, lära och nå målen utifrån
sina förutsättningar.*

Barn- och ungdomsnämndens
uppdagsplan 2009

Grundskola och särskola – skolundersökning 2010

För andra året i rad genomförs en kommungemensam skolundersökning för elever i årskurs 5 och årskurs 8. Syftet med undersökningen är att mäta attityden till skolan bland elever för att se om skolan i Norrköpings kommun uppfyller uppställda mål samt för att bidra till utveckling mot ökad kvalitet i verksamheterna. Eleverna har i en webbenkät fått besvara frågor kring normer och värden, utveckling och lärande, ansvar och inflytande och skolmiljön. Skolundersökningen genomfördes i februari–mars 2010 och har en svarsfrekvens på 78 procent vilket innebär att den besvarats av 2219 elever, från såväl kommunala som fristående skolor. Resultaten av årets undersökning kan jämföras med föregående års resultat. Undersökningen i sin helhet är publicerad på utbildningskontorets hemsida och varje skolas rapport finns på respektive skolas hemsida.

Resultaten visar följande:

- **Förbättrat resultat – eleverna mer nöjda med skolan.** Eleverna är som helhet mer nöjda med sin skola idag jämfört med för ett år sedan. Det finns också flera enskilda faktorer där eleverna instämmer i högre grad än 2009, till exempel att det känns roligt att gå till skolan, att flickor och pojkar behandlas lika och att lärarna och andra vuxna är bra på att lyssna på eleven. Elever i årskurs fem instämmer i högre grad än elever årskurs åtta i flertalet påståenden. Flickorna är mer nöjda med skolan än pojkarna. Elever i de kommunala skolorna är som helhet mer positiva till sin skola jämfört med elever i fristående skolor.
- **Barnen känner sig trygga och trivs i skolan.** Flertalet elever känner sig trygga i skolan och upplever att de har kamrater att vara med på rasterna. Flertalet elever uppger att de i skolan arbetar med att motverka mobbning och annan kränkande behandling, samt att det alltid finns vuxna som de kan vända sig till med frågor och problem.
- **Kunskaper, utveckling och lärande.** Eleverna instämmer i mycket stor utsträckning i att de får ett skriftligt omdöme varje termin samt att de får lära sig viktiga saker i skolan. Eleverna instämmer i hög grad i att de vet vad de behöver kunna för att nå målen samt att de får tillräckligt med stöd när de har svårt att hänga med i något ämne. Tre av fyra elever pratar regelbundet med sina lärare om hur de klarar av skolarbetet vilket är en förbättring sedan föregående år.
- **Ansvar och inflytande.** Skolorna i Norrköping får ett mycket gott resultat när det gäller pojkars och flickors lika möjligheter i skolan samt att de som elever får lära sig att ta ansvar för sina studier. Eleverna upplever i större utsträckning att vuxna i skolan lyssnar på dem. Att som elev få vara med och välja arbetssätt har ett lägre men acceptabelt resultat. Detta kan vara ett förbättringsområde som kan förbättra elevers intresse för skolarbetet.
- **Skolmiljön.** Eleverna är i mindre utsträckning nöjda med skolmiljön än med andra områden. Klassrumsmiljö och läromedel har en stark påverkan på hur nöjda eleverna är med skolan. Eleverna i årskurs fem är nöjdare med skolmiljön än elever i årskurs 8.

- **Skillnader mellan årskurser och skolor.** Elevernas helhetsattityd till skolan varierar stort beroende vilken skola de går på. Skolornas resultat omfattar ett spann mellan 2,7 till 4,9 på en femgradig skala.
- **Arbetsro ett fortsatt förbättringsområde.** 23 procent av eleverna håller inte med om att det är arbetsro på lektionerna vilket innebär att detta är ett fortsatt förbättringsområde.

Grundskolan – kunskapsresultat

Resultaten ska förbättras på följande områden:

- Läsförmåga i årskurs 2
- Uppfylld kravnivå i årskurs 3 och årskurs 5 med stöd av nationella prov
- Godkända betyg i årskurs 9 i alla ämnen
- Meritvärde
- Alla 7–9-skolor ska minst uppnå förväntat resultat enligt Skolverkets Salsastatistik
- Andel behöriga till gymnasieskolan

Grundskolan – Läsförmåga i årskurs 2

Läs- och skrivförmågan är av central betydelse för förståelse och utveckling av kunskaper. Elevers läsförmåga vid slutet av årskurs 2 har följts upp sedan 2004. Både nationella och internationella undersökningar visar att det är ungefär 15 procent av en årskull i olika åldrar som har svårigheter med sin läsning. Tidig upptäckt av svårigheter och tidiga stödinsatser är av stor vikt för att svårigheterna inte ska bli bestående eller öka. Insatser för att öka elevernas läsförmåga prioriteras i hela grundskolan.

Resultatet av uppföljningen visar att 89 procent av eleverna har en åldersadekvat läsförmåga och elva procent bedöms ha behov av stöd för fortsatt läsutveckling. Resultatet för läsåren 2008–2009 är identiskt med resultatet från läsåret 2007–2008.

Läs- och skrivinlärning har traditionellt förlagts till de tidiga skolåren och ämnet svenska, fokus har varit att lära barnen att knäcka skriftkoden. Det är ett alltför smalt sätt att se på läs- och skrivinlärning. Forskning har visat att läs- och skrivinlärning ofta påbörjas långt före skolstart och att man i princip aldrig blir fullärd. De krav som dagens samhälle ställer på läsande och skrivande förutsätter att elever kan utveckla sin läs- och skrivförmåga genom hela skoltiden och även senare i livet. Detta innebär att det inte bara är svenskämnet och de tidiga skolåren som bär ansvaret för läs- och skrivinlärningen i olika utvecklingsfaser. Ansvaret vilar på både förskolan och skolan, under hela skoltiden och i skolans alla ämnen.

BARN- OCH UNGDOMS- NÄMNDENS VERKSAMHET

Resultat, analys och
bedömning av mål-
uppfyllelse i alla
verksamheter

Grundskolan – uppfylld kravnivå i årskurs 5

Skolor med årskurs 5 genomför nationella ämnesprov i engelska, matematik, svenska och svenska som andraspråk. Syftet med de nationella proven är att ge läraren stöd för bedömning av om eleverna når målen i dessa ämnen.

Andel elever som bedöms nått målen i årskurs 5, procent

Läsår	2008–2009	2007–2008
Svenska	85	85
Matematik	84	82
Engelska	82	86

Källa: Utbildningskontorets sammanställning av skolors resultat

Resultatredovisningen är en helhetsbedömning av elevernas resultat. Den resultatförbättring som påbörjats är stabil i svenska och ökar i matematik men minskar i engelska vilket behöver analyseras. Kommunövergripande satsningar har skett i svenska och matematik men inte i engelska.

Skolornas bedömning av uppfylld kravnivå visar att 94 procent av eleverna når målen i samhällsorienterande ämnen; samhällskunskap, religionskunskap, historia och geografi. I naturorienterande ämnen; fysik, kemi och biologi bedöms 95 procent av eleverna nå målen enligt nuvarande kursplaner. I bild, musik, slöjd, idrott och hälsa samt hem- och konsumentkunskap bedöms mellan 95 och 99 procent av eleverna nå målen.

Grundskolan – betyg i samtliga ämnen i årskurs 9

Betygen i olika ämnen jämförda över tid visar att andelen elever som når målen varierar i olika ämnen men tendensen är stabil över tid i de flesta ämnen. Lägst andel elever når målen i kemi, 89,9 procent, och i matematik 89,6 procent. De tre ämnen där hög andel elever når målen är svenska där 96,1 procent når målen, bild med 95,8 procent samt slöjd där 95 procent av eleverna når målen. Detta måste vara ett gott resultat för Norrköpings skolor totalt även om variationen mellan ämnen i olika skolor behöver analyseras vidare. Vid resultatuppföljning för skolor med årskurs 7–9 finns mycket statistik i skolverkets databaser som möjliggör en jämförelse av betygen mellan olika grupperingar av elever samt över tid.

Andel elever som uppnått målen 2008–09 enligt Salsa



Källa: Skolverkets Salsa-statistik 20090126.

Grundskolan – resultat i förhållande till förväntat resultat Salsa är ett verktyg för att följa en skolas eller en kommuns utveckling. Det är en statistisk modell där värdena inte kan användas för att rangordna skolor utan för att över tid följa en enskild enhet. Med hjälp av Skolverkets analysverktyg Salsa kan kommuners och skolors samlade betygsresultat bedömas i ett kommunalt eller i ett riksperspektiv. Genom att ta hänsyn till skolors elevsammansättning kan kommuner och skolor få en ny utgångspunkt för diskussion och analys av skolors förutsättningar och resultat.

Faktorer som enligt forskning påverkar utbildningsresultat är andelen pojkar, elever med utländsk bakgrund samt föräldrars utbildningsnivå vilket räknas in i statistiken. I Norrköpings skolor varierar andelen elever med utländsk bakgrund mellan skolor. Av statistiken framgår att elva av Norrköpings skolor uppnår förväntat eller bättre resultat än förväntat. Sex av de tretton kommunala skolorna och en av de fristående skolorna uppnår inte förväntat resultat.

Grundskolan – betyg i årskurs 9, meritvärde och behörighet till gymnasieskolan

I resultaten för 2009 finns samtliga elever i Norrköping inräknade, även nyanlända elever i de internationella klasserna. Detta innebär att en del skolor måste arbeta med att synliggöra två olika statistikuppgifter, en för hela skolan och en där eleverna i internationell klass ingår. Internationell klass för nyanlända elever finns på Tamburinens skola, Matteusskolan, Hagaskolan, Djäkneparksskolan, Ljuraskolan, Gustaf Adolfsskolan, Ektorpskolan, Hagebyskolan, Silverdansens skola och Navestadsskolan.

Av eleverna i årskurs 9 nådde 85,6 procent behörighet till nationellt program i gymnasiet. Behörighetsgivande ämnen är svenska, svenska som andraspråk, matematik och engelska. Efter slutförd sommarskola har ytterligare 50 elever blivit behöriga till gymnasiet vilket inte syns i den nationella statistiken. 76,4 procent av eleverna har uppnått målen i alla ämnen, ett sämre resultat än tidigare år. Det genomsnittliga meritvärdet har försämrats till 199,1 för de kommunala skolorna och 201,9 om vi räknar in de fristående skolorna. Det är stor skillnad i slutbetyg mellan skolor och det finns stor spridning inom skolor.

BARN- OCH UNGDOMS- NÄMNDENS VERKSAMHET

Resultat, analys och
bedömning av mål-
uppfyllelse i alla
verksamheter

Slutbetyg i årskurs 9 läsåret 2008–2009						
Skolor	Antal elever i åk 9	Genomsnittligt meritvärde	Andel behöriga till nationellt program, %	Andel som nått målen i alla ämnen, %	Andel som ej nått målen i ett ämne, %	Andel som ej nått målen i två eller flera ämnen, %
Kommunala skolor	1336	199,1	83,4	73,9	8,2	16,6
Borgsmo- skolan	81	178,1	64,2	54,3	14,8	28,4
Djäkneparks- skolan	145	189,1	74,5	68,3	6,9	24,8
Ektorps- skolan	109	186,2	81,7	71,6	7,3	21,1
Eneby- skolan	105	219,3	88,6	77,1	14,3	7,6
Haga- skolan	123	208,4	88,6	82,9	4,9	12,2
Hageby- skolan	68	173,6	77,9	51,5	14,7	33,8
Hultdals- skolan	109	210,9	91,7	89	5,5	5,5
Ljura- skolan	72	200,2	76,4	65,3	5,6	22,2
Mosstorps- skolan	133	195,7	84,2	71,4	6	19,5
Navestads- skolan	146	195,5	87	78,1	5,5	15,1
Råssla- skolan	75	199,6	90,7	76	14,7	9,3
Victoria- skolan	73	213,6	84,9	78,1	5,5	11
Vikbolands- skolan	97	223	93,8	87,6	8,2	4,1
Fristående skolor						
Jönsbergska skolan	53	217,1	98,1	98,1	0	1,9
Kunskaps- skolan	103	222,4	99	93,2	4,9	1,9
Vittra vid röda stan	46	217,1	95,7	87	8,7	4,3
Prolympia	88	201,1	92	76,1	14,8	9,1
Vindruvan	16	215,3	75	75	18,8	6,3
Samtliga skolor	1642	201,9	85,6	76,4	8,2	14,3
Rikssnitt	119 042	209,6	88,8	77	7,9	13,9

Källa: SIRIS, Skolverkets statistik för läsåret 2008–2009

Grundskolornas analys av resultat i årskurs 9, meritvärde och behörighet till gymnasieskolan

Samtliga skolor med årskurserna 7–9 använder nyckeltal och analyserar sina resultat för läsåret 2008–2009 i årets kvalitetsredovisningar. Flertalet skolor beskriver resultat av sina prioriterade mål och mål enligt uppdragsplanen. Det finns olika jämförelser och beskrivningar över tid, mellan ämnen, mellan skolor i åk 5 och åk 7–9, samt kopplingar till nationella prov i åk 5 och i åk 9. Det går att läsa sig till en förbättrad analys vid en sammanställning av och genomgång av 7–9-skolornas kvalitetsredovisningar. Det finns viktiga iakttagelser i skolornas analyser.

Jämförelser mellan nationella prov i åk 5 och åk 9 visas över tid. När fler eller färre elever målen i åk 9 än i åk 5, syns någon progression i lärandet? Om inte, vad beror detta på? Finns det åtgärdsprogram, ges tillräckligt och rätt stöd för elever, hur är kompetensen hos ämneslärare, är den tillräcklig?

- Arbetet med kunskap och bedömning har haft stor betydelse för bedömningsarbetet på skolan. Det syns en tydlig skillnad på hur pedagogerna skriver IUP -dokumenten och skriftliga omdömen. Dessutom konkretiserar vi mål och kriterier på ett annorlunda sätt, det är tydligt att det finns behov att konkretisera dessa för varandra som kollegor, och för elever.
– Borgsmoskolan, Råsslaskolan
- Betygsresultaten och bedömningskompetens hos lärare utvecklas. Det pågår mycket arbete för att säkra en likvärdig bedömning. Detta innebär ett omfattande arbete med analys och att utveckla ett gemensamt bedömningspråk vilket också innebär att personalens kompetens utvecklas. Finns det överensstämmelse mellan nationella prov och slutbetyg? Ibland är det stor skillnad, då har skolans lärare analyserat varför vilket är nödvändigt för såväl likvärdighet som fortsatt utveckling.
– Djäkneparksskolan, Ektorpskolan, Victoriaskolan, Vikbolandsskolan

Det finns ett samband mellan elevers läsförmåga, läsförståelse och ämneskompetens. Elevers förförståelse och erfarenhet av olika texttyper har stor betydelse för om eleven kan ta till sig innehåll och se samband i de texter han eller hon läser. För att elevers läsförmåga ska utvecklas inom alla skolans ämnesområden krävs det att alla lärare talar om texter i undervisningen. Varje ämneslärare måste hjälpa eleven att bygga upp kunskap om hur man läser en text inom fysiken till skillnad från en text i historia.

- Grundläggande kunskaper för läs- och skrivinlärning påbörjas tidigt och förutsätter kompetens och ett väl genomtänkt språkligt arbete från tidig ålder.
– Vikbolandsskolan, Ektorpskolan

BARN- OCH UNGDOMS- NÄMNDENS VERKSAMHET

Resultat, analys och
bedömning av mål-
uppfyllelse i alla
verksamheter

- För elever som har ett annat modersmål än svenska kan ord-förståelse och förförståelse av sammanhang ha betydelse för förmågan att ta till sig en text eller förklaringar på svenska. De som nyligen anlänt till Sverige kan behöva studiehandledning. Elever med modersmålsundervisning lyckas bättre i sitt skolarbete visar skolverkets studie.
– Hagaskolan, Djäkneparksskolan, Victoriaskolan.
- Om resultaten i matematik är oroväckande låga reflekterar lärare över såväl undervisning som läromedel. Flera skolor har redan eller kommer att ompröva sin undervisning i matematik i ämnesgrupper. Flera skolor ska också öka lärares kompetens att undervisa i matematik genom särskilda satsningar inom lärarlyft eller med hjälp av mattepiloter och matteverkstäder.
– Enebysskolan, Råsslaskolan, Djäkneparksskolan.
- Förbättra dokumentationen av elevers lärande, öka elevernas deltagande i IUP och utveckla skriftliga bedömningar. Förbättra och systematisera resultatuppföljning, skapa gemensamt kvalitetssystem i kommunen.
– Hagebyskolan
- Ingen av skolorna med åk 7–9 lägger över problematiken på de elever som undervisas. Däremot konstateras av några skolor att samspelet inom spåren, mellan skolor behöver förbättras när skolans undervisning i årskurserna F-6 inte gett elever tillräckliga kunskaper att nå målen i årskurs 7–9.
– Borgsmoskolan, Ektorpskolan

Vad vet vi om grundskolors resultat?

Det finns ingen enkel överensstämmelse mellan socioekonomiska faktorer och betygsresultat. Aktuell forskning har visat att såväl huvudmän som skolor känner till sina utvecklingsbehov samt att viljan att förbättra finns, men inte alltid förmågan. Variationen i skolors resultat hänger till en mindre del samman med skolors olika förutsättningar vad gäller elevers olika sociala och kulturella bakgrund. Skolornas måluppfyllelse och resultat beror till största delen på förutsättningarna för elevers lärande i form av organisation, lärares kompetens samt rektors pedagogiska ledarskap. Det behöver finnas intresse, resurser och strukturer för utveckling.

Några av de erfarenheter och slutsatser som arbetet med idéskolor för mångfald gav visar att det finns stora skillnader i skolors förmåga att utveckla en självförnyande förmåga med en tydlig struktur för hur de ska gripa tag i brister i verksamheten. Norrköping har fem idéskolor: Folkparksskolan, Klockaretorpsskolan, Navestadsskolan och Victoriaskolan samt förskolan Önskestjärnan.

Sveriges kommuner och landsting, SKL, har genomfört en studie av framgångsrika skolkommuner och identifierat åtta framgångsfaktorer. Framgångsrika skolkommuner har ett ledarskap som på politisk nivå tar ansvar för resultaten, ställer rätt frågor, inte ändrar mål och

strategier för ofta och håller ansvarsnivåerna samt har förtroende för tjänstemän. På förvaltningsnivå skapar en intresserad ledning goda förutsättningar för rektorernas ledarskap, ett gott samarbetsklimat och följer upp resultat. Rektorerna tar sitt pedagogiska ledarskap, samarbetar inom rektorsgruppen och tar ansvar för helheten i kommunens skolverksamhet.

Denna studie är mycket intressant, det finns mycket att lära av att studera framgång samtidigt som egna vägar mot målen utprovas. Norrköping kommer att använda de framtagna framgångsfaktorerna som ledstjärnor i arbetet kommande år.

Grundskola – analys och åtgärder för utveckling

Grundskolan arbetar för att öka andelen elever som når målen för utbildningen. Skolorna tar ansvar för att förbättra och utveckla undervisningen för att alla elever ska nå målen. I det fortsatta arbetet bör skolornas analyser samt planering av skolförbättring stödjas. Stödet till elever som riskerar att inte nå målen har förbättrats och utvecklats. Arbetet med att utvärdera verksamheten mot strävansmålen och säkra en likvärdig bedömning av kunskaper och en rättvis och likvärdig betygsättning i grundskolan måste fortsätta. Det behövs fördjupade analyser av måluppfyllelse, resultat och åtgärder för utveckling samt insatser i syfte att öka likvärdigheten i bedömning av elevers lärande och utveckling i förhållande till läroplan och kursplaner.

Särskolan

Andelen elever som tillhör särskolan och är individintegrerade är fortfarande hög, 15 procent, vilket är många i jämförelse med kommungruppen större städer. Antalet individintegrerade har minskat de senaste två åren medan eleverna i grundsärskoleklasserna har ökat. En orsak kan vara att skolan fått svårare att möta de individintegrerade elevernas behov i vanliga klasser på grund av minskade resurser. Elever som i grundskolans senare årskurser blir utredda och mottagna i särskolan har ofta svårt att identifiera sig som personer med utvecklingsstörning. Några enstaka elever väljer att inte tillhöra särskolan, de fortsätter på gymnasieskolans individuella program.

Alla skolor arbetar med inkluderingsmålet ”att åstadkomma en inkluderande skola” genom att ge förutsättningar till samverkan med grundskolan och ge eleverna möjlighet att vara delaktiga. Skolor med särskoleklasser prövar olika modeller för att öka inkludering, exempelvis gemensamma lektioner och aktiviteter. Erfarenheterna varierar mellan skolorna, men oftast beskrivs goda resultat av arbetet. Två specialpedagoger handleder och ger stöd till skolor och arbetslag med individintegrerade elever. En viktig del i deras arbete är attitydfrågor, åtgärdsprogram och läromedel. Särskilt viktigt är det fördjupade arbetet kring elevernas övergång till gymnasiesärskolan.

Kunskapsutveckling i särskolan

Skolor med särskola har fokuserat på arbetet med kunskapsbedömningar i både rektorsgruppen och i personalgrupper. Portfoliearbetet har förfinats. Eleverna har blivit vana vid att utvärdera sitt arbete efter de målbeskrivningar som görs enskilt eller tillsammans. En utbildning om kunskapsbedömning och IUP för elevassistenter och fritidsledare i särskolan genomförs under ledning av rektorsgruppen.

”

För att åstadkomma en inkluderande skola – en skola för alla – måste samverkan mellan särskolans och grundskolans elever öka. Särskolan ska vara en naturlig del av skolan.

Barn- och ungdomsnämndens
uppdragsplan 2009

BARN- OCH UNGDOMS- NÄMNDENS VERKSAMHET

Resultat, analys och
bedömning av mål-
uppfyllelse i alla
verksamheter

Grundsärskolan vid Ektorpskolan har uppmärksammats då Skolverket intervjuat och filmat fyra lärare från grundsärskolan och träningskolan. I filmen beskrivs hur Ektorpskolan arbetar med kunskapsbedömning och IUP och med elevernas delaktighet i sin kunskapsutveckling. Även träningskolan har tagit fram en modell för skriftliga omdömen där eleverna är delaktiga. Filmen är en del av det stödmaterial som tagits fram om ”Kunskapsbedömning i särskolan och särsvux”. Ektorpskolan används som exempel i kompetensutveckling för särskolan på nationell nivå för att öka kvalitén i särskolan.

Särskola – analys och åtgärder för utveckling

Arbete med en inkluderande skola måste pågå aktivt och följas hela tiden för att utvecklingen ska fortsätta. Det är både särskolans och grundskolans ansvar att en utveckling sker. Det finns en risk att särskolans personal upplever det bäst att ”vara för sig” och därmed inte ger eleverna tillräckliga utmaningar. Skolledningen har en viktig roll vilket visar sig tydligt där inkluderingsarbete varit framgångsrikt, till exempel vid Skarphagsskolan. Klockaretorpspåret har en spårdeklaration ”Alla är lika viktiga” som stödjer inkluderingsarbetet.

Ett systematiskt arbete har lett till en kvalitetshöjning och ökade utmaningar för eleverna. Då personalen fått ökade kunskaper om arbetssätt för att följa och planera för elevernas kunskapsutveckling har kvaliteten ökat, större vikt har lagts på utveckling av kunskaper. Det finns skillnader mellan skolorna vilket innebär att detta fortfarande är ett förbättringsområde men den generella kritik som Skolverket riktar mot särskolan att omsorgen, tagit överhand framför kunskapsutveckling gäller inte i Norrköping. Det behövs fortsatt arbete med kunskapsbedömningar, skriftliga omdömen och IUP i särskolan



Uppdraget är att erbjuda alla ungdomar i kommunen öppen utvecklande fritidsverksamhet. Utöver sitt specifika områdesuppdrag har fritidsgårdarna ett gemensamt ansvar för alla kommunens ungdomar.

...

Verksamheten ska anpassas efter var ungdomar möts och efter de specifika behov som området har med särskilt fokus på pojkars och flickors olika intressen och mot flera kulturella uttrycksformer.

Barn- och ungdomsnämndens
uppdragsplan 2009

Öppen fritidsverksamhet – utveckling av kvalitetsarbetet

Samtliga fritidsgårdar har nu brutit ner nämndens mål i uppdragsplanen till egna mål och deras kvalitetsredovisningar innehåller en redovisning av hur arbetet med gemensamma och egna mål uppfylls. En undersökning av besökarnas uppfattningar om fritidsgårdars arbete genomförs årligen och är ett bra hjälpmedel för planering. Resultaten av undersökningen innebär en möjlighet att jämföra mellan olika fritidsgårdar, samt med Västerås, Uppsala och Örebro. Av resultatet framgår att gårdarnas demokratiarbete har blivit bättre och att andelen flickor bland besökarna ökat något. Besökarna har stort förtroende för personalen och uppger att de har nytta av sina gårdsbesök i skolarbetet.

Fritidsgårdarnas kvalitetsredovisningar visar att det pågår ett aktivt arbete med förbättringar av verksamheten för unga. Någon större satsning på utemiljön för att höja kvaliteten för 10–12-åringar har ännu inte blivit av. Flera fritidsgårdar har satsat på förbättring av den inre miljön och beskriver i sina kvalitetsredovisningar hur de anpassar lokaler och utrustning för att skapa en bättre miljö, utveckla tekniken och för att arbeta med rörelse och hälsa, läslust, musik etc. Sortimentet i flera gårdars cafeterior har förändrats ytterligare med mer hälsosam inriktning. Fritidsgårdarna marknadsför sig nu mest via Facebook, några fritidsgårdar har uppdaterade hemsidor. Den gemensamma sidan som planerats under ett par år har ännu inte byggts upp.

Fritidsgårdarna har ansvaret för den populära talangtävlingen, benämnd Stage 09. Tävligen samlade 170 ungdomar som i olika grupperingar eller som soloartister deltog i åtta deltävlingar innan en vinnare korades vid finalen i samband med det drogfria valborgsmässofirandet i Folkborgen. De ungdomar som står på scenen och deltar i denna talangjakt har ofta börjat sin karriär på någon av fritidsgårdarna och medverkat i lokala kulturverksamheter. Vinnaren har fått tillfälle att framträda vid augustifest, sommarlovsnatt med flera arrangemang. I arbetet med Stage 09 finns ett nära samarbete med Hyresbostäder, vilket utvecklas ytterligare inom 2010 års aktiviteter. I samband med augustifesten ordnade fritidsgårdarna tillsammans med föreningar och Kulturskolan en särskild ungdomszon där Prästgatan förvandlades för aktiviteter med informationstält och utedisco.

Samverkan mellan skolor och fritidsgårdar har utvecklats i olika hög grad under året. På vissa skolor är fritidsledare delaktiga i undervisning i bland annat musik och livskunskap, på några enheter svarar gården för inskolningsaktiviteter, rastverksamhet, deltagande i elevråd och i samverkansråd för elever. I Åby samverkar fritidsgården med socialtjänsten, kyrkan och skolan i projektet Åby Ungdomsresurs. Arbetet syftar till att öka trivselen och tryggheten i skolan, förebygga alkohol- och drogkonsumtion samt arbeta med attityder och värderingar bland 12–16-åringar.

Fritid City och ungdomsgruppen Back up fick stort gensvar bland företag och i media i samband med sin resa till Los Angeles för att studera arbetet mot kriminalitet. Spridning av upplevelser och erfarenheter från resan via föreläsningar har resulterat i att 40 ungdomar i åldern 14–27 år nu har genomgått Back Up:s utbildning.

Frinavets kooperativa styrelse har tillsammans med personal varit på studieresa till Berlin och fortsatt sitt samarbete med Odense. Råssla har liksom tidigare år haft besök från Aizpute i Lettland för en veckas lägergemenskap.

Ung i Norrköping – en undersökning av ungdomars uppfattningar

Fritidsforskare Ulf Blomdahl genomförde undersökningen UNG i Norrköping där ungdomar från årskurserna 7 och 9 samt gymnasiet åk 2 ger sin syn på hälsa, fritid, kultur, trygghet, skolsituation m.m. I rapporten finns jämförelse med hur ungdomar i andra kommuner ser på sin situation. Undersökningen har redovisats för olika grupper med ansvar för ungdomars situation i skola och fritidssammanhang och ligger till grund för planering av fortsatta insatser och åtgärder. Liksom i utbildningskontorets egen livsstilsundersökning visar denna "Ung i Norrköping" att särskilt flickor skattar sin hälsa sämre än förväntat och sämre än vad flickor i jämförbara kommuner gör. Detta faktum kräver en närmare analys. Blomdahls rapport UNG i Norrköping visar att kommunen behöver erbjuda ungdomarna mer lockande helgverksamhet som skiljer sig från de vardagliga fritidsgårdsaktiviteterna. Gemensamma arrangemang för tonåringar under fredag - söndag, lov och vissa stora helger behöver utvecklas. Många ungdomar saknar också en mötesplats centralt i staden – en plats som inte fungerar som en traditionell fritidsgård.



”

Ett gott samarbete mellan fritidsgårdarna och skolorna ska utvecklas för att gynna ungdomarnas utveckling och förbättra måluppfyllelsen.

...

Ungdomarna ska stimuleras till medverkan i planering och genomförande av verksamheten samt till utveckling av verksamheten.

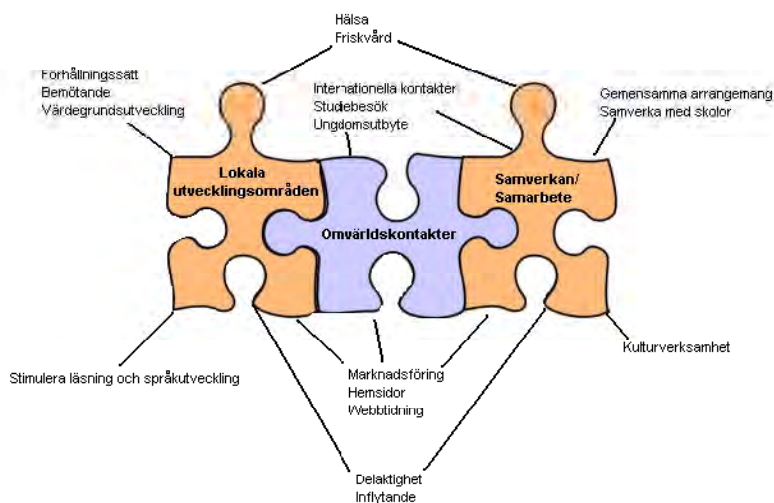
Barn- och ungdomsnämndens
uppdragsplan 2009

BARN- OCH UNGDOMS- NÄMNDENS VERKSAMHET

Resultat, analys och
bedömning av mål-
uppfyllelse i alla
verksamheter

Öppen fritidsverksamhet – analys och åtgärder för utveckling

Lokala utvecklingsområden, omvärldskontakter och samverkan samt fortsatt arbete med förhållningssätt och bemötandefrågor som är grunden till att alla ska känna sig välkomna och inkluderade i verksamheten är utvecklingsområden som berör alla fritidsgårdar. Det finns behov av nya metoder för delaktighet och inflytande, en möjlighet till fortsatt utveckling är att behålla äldre ungdomar som kan vara ledare för yngre. Den öppna fritidsverksamheten bör satsa på hälsa och friskvård på ett lustfyllt sätt, utveckla helgverksamheten och vidareutveckla samarbetet med skolorna.



Fritidsgårdschefers bild för fortsatt utvecklingsarbete inom den öppna fritidsverksamheten.

Åtgärder för fortsatt utveckling

- Utveckling av kvalitetsarbetet i alla verksamheter
- Utveckla forum för dialog kring resultat och måluppfyllelse för alla verksamheter
- Utveckla uppföljning av såväl kunskaper som ”mjuka värden” som trygghet, trivsel och barns och ungdomars upplevelser av delaktighet i dialog med verksamheter

Elevhälsa

- Uppföljning av tillgången till läspedagoger och talpedagoger på områdesnivå
- Uppföljning av tillgången till elevhälsopersonal, specialpedagog/speciallärare, kurator, skolsköterska, skolläkare på enhetsnivå
- Uppföljning och utveckling av gemensam styrning i pågående samverkan mellan utbildning, socialtjänst, vård- och omsorg och landstinget

Flerspråkighet och modersmål

- Uppföljning av tillgången till modersmålsstöd för nyanlända barn i förskolan
- Uppföljning av tillgången till studiehandledning på modersmål för nyanlända elever

Förskola

- Fördjupad uppföljning av förskolans kvalitet genom att väga samman föräldrars synpunkter, förskolans självskattning och en strukturerad observation ska genomföras.

Förskoleklass

- Granska verksamheten i syfte att göra en bedömning av förskoleklassens måluppfyllelse

Fritidshem

- Granska verksamheten i syfte att göra en bedömning av fritidshemmens måluppfyllelse

Grundskola och särskola

- Fortsatta fördjupade analyser av måluppfyllelse, resultat och åtgärder för utveckling på verksamhetsnivå och förvaltningsnivå
- Fortsatta insatser i syfte att öka likvärdigheten i bedömning av elevers lärande och utveckling i förhållande till läroplan och kursplaner

10–12-årsverksamhet

- Kartlägga barnens tillgång till 10–12-årsverksamheten i olika områden

Öppen fritidsverksamhet

- Utveckla information och kommunikation med ungdomar i syfte att öka delaktighet i planering och utveckling av verksamhet

Korttidstillsyn

- Uppföljning och utveckling av korttidstillsynen.

Underlag och rutiner för att ta fram kvalitetsredovisningen

GYMNASIE- NÄMNDENS VERKSAMHET

Underlag och rutiner för att ta fram kvalitetsredovisningen

Gymnasienämndens modell för kvalitetsarbetet utgår från övergripande mål för verksamheten och finns formulerade i skollag, förordningar samt Läroplan för de frivilliga skolformerna Lpf 94. Modellen för kvalitetsarbetet utgår dessutom från kommunens Utbildningspolitiska program för Norrköpings kommun samt nämndens Uppdragsplan 2009–2010 för den kommunala gymnasieskolan och gymnasiesärskolan.

Under 2009 har ett utvärderings- och analysarbete av verksamheten genomförts enligt en särskild modell för kvalitetsarbetet. Som underlag och rutiner i arbetet med att ta fram kommunens kvalitetsredovisning har denna modell använts.

Modellen för kvalitetsarbetet består av fem delar:

- **Brukarperspektivet.** En elevenkät, skolkvalitetsmätningen, genomförs med alla elever på alla program under våren i år 2 i gymnasieskolan. Enkäten belyser 15 olika mätområden och bedömningen görs enligt en femgradig skala. Exempel på mätområden är undervisning, lärare, demokrati i skolan, läromedel och utrustning och jämställdhet. Resultatet redovisas ingående i form av totalmedelvärden för varje område och varje skola, program och gren/inriktning, frekvenstabell för respektive svarsalternativ och skola samt i tvådimensionella faktordiagram. Skolorna använder sammanställningarna för återkoppling till elever och personal vid särskilda utvärderingsdagar. En smärre revidering av några frågor gjordes inför enkätundersökningen 2008 inom områdena Demokrati och Lärande. Tidigare år har Marielundsgymnasiet särredovisats men fr.o.m. våren 2008 är Marielundsgymnasiet inkluderat i Hagagymnasiets mätvärden. De fristående gymnasieskolorna deltar också i enkätundersökningen.

Under året har även gymnasiesärskolan genomfört en elevenkät motsvarande den som genomförs i gymnasieskolans åk 2 men enligt en tregradig skala. Den är en del i gymnasiesärskolans kvalitetsarbete och genomförs varje år. Elevenkätundersökningarna genomförs i alla årskurser under våren och resultat och analys finns med som underlag i arbetet med kvalitetsredovisningen.

- **Gymnasiestatistiken,** som belyser viktiga nyckeltal dels i jämförelse med gruppen ”Större städer” dels i jämförelse mellan kommunens gymnasieskolor avseende resultat.
- **Utvärderingsbesök,** som görs på varje gymnasieskola av politiker och tjänstemän. Vid besöken diskuteras gymnasienämndens prioriterade mål gruppvis med representanter för elever och personal samt med skolledningen.
- **Riktade utvärderingar,** som genomförs efter direktiv av gymnasienämnden och i vissa fall även med deltagande av gymnasienämndens politiker.

- **Gymnasieskolornas årliga kvalitetsredovisningar.**
Kvalitetsredovisningarna avser verksamheten under kalenderåret 2009 och redovisningarna lämnades till utbildningskontoret den 1 mars 2010. En gemensam mall med struktur för kvalitetsredovisningen har tagits fram på utbildningskontoret. Denna har diskuterats och justerats tillsammans med ansvariga för kvalitetsredovisningen på gymnasieskolorna.

Skolornas kvalitetsredovisningar ligger till grund för kommunens samlade kvalitetsredovisning för gymnasieskolan och gymnasiesärskolan. Redovisningen syftar till att kunna följa förändringar i kvaliteten över tiden.

Verksamhetens förutsättningar och omfattning

GYMNASIE- NÄMNDENS VERKSAMHET

Verksamhetens
förutsättningar
och omfattning



Gymnasienämnden redovisar ett underskott för 2009 med 2 961 tkr. Året har präglats av mycket stora ansträngningar till följd av tilläggsbudgeten som beslutades av kommunfullmäktige under pågående verksamhetsår. Tilläggsbudgeten innebar besparingar på närmare 5 500 tkr.

Om nämndens ekonomiska utfall

Ekonomiskt utfall

Gymnasienämnden redovisar ett underskott för 2009 med 2 961 tkr. Året har präglats av mycket stora ansträngningar till följd av tilläggsbudgeten som beslutades av kommunfullmäktige under pågående verksamhetsår. Tilläggsbudgeten innebar besparingar på närmare 5 500 tkr. Besparingarna kunde enbart göras i den kommunala verksamheten och de fyra kommunala gymnasieskolorna fick stå för huvuddelen av dessa. De kommunala gymnasieskolorna uppvisar sammantaget ett underskott på 2 200 tkr. Eftersom skolornas verksamhet löper under läsåret har de vidtagna åtgärderna i allt väsentligt fått verka under höstterminen 2009. Det har inte varit tillräckligt för att nå ett nollresultat. Ytterligare analyser finns i kommunens bokslut för 2009.

Verksamhetens omfattning

Norrköping har en väl utbyggd gymnasieskola med flertalet nationella program och inriktningar samt flera specialutformade program och lokala inriktningar. I Norrköpings gymnasieskolor studerar också elever från många andra kommuner. Huvuddelen av dessa kommer från närliggande kommuner i Östergötland. Andelen elever från andra kommuner var 17 procent, jämfört med 22 procent i jämförelsegruppen Större städer.

Närmare 37 procent av Norrköpingsungdomarna studerar hos externa utbildningsanordnare, vilket är en fortsatt betydande ökning jämfört med tidigare år. Det är en hög andel även i jämförelse med gruppen Större städer.

Andel elever folkbokförda i kommunen 2009, procent

	Norrköping	Större städer
i kommunens skolor	63,2 (65,3)	74,1 (76,7)
i fristående gymnasieskola	29,3 (26,7)	20,1 (17,7)
i annan kommuns gymnasieskola	4,2 (4,7)	4,9 (4,8)
i Landstingets naturbruksutbildning	3,4 (3,4)	0,8 (0,9)

Källa: Skolverket. (2008 års siffror inom parentes.)

Den kommunala gymnasieskolan är organiserad i fyra gymnasieskolor. Huvuddelen av verksamheten inom det individuella programmet är koncentrerad till Hagagymnasiet/Marielund.

Elevtal 2009, medeltal

De Geergymnasiet	972 (1100)
Ebersteinska gymnasiet	1515 (1442)
Hagagymnasiet/Marielund*	1156 (1163)
Kungsgårdsgymnasiet	687 (756)
Summa	4330 (4461)

* Varav Marielund 426 (440) elever. 2008 års siffror inom parentes.

Källa: Norrköpings kommun, Extens

Jämfört med gruppen Större städer har Norrköping en lägre andel elever på NV-, SP- och TE-programmen. Norrköping har dock en betydligt högre andel elever på specialutformade program med inriktning mot NV- och SP-utbildningar. Andelen elever på övriga nationella program är högre än för jämförelsegruppen. Andelen elever på det individuella programmet är högre än för jämförelsegruppen.

Andel elever i huvudmannens skolor 2009, procent		
	Norrköping	Större städer
Andel på NV-, SP- och TE-programmen	19	32
Andel på övriga nationella program	46	42
Andel på specialutformade program	23	17
Andel på individuella program	13	10

Källa: Skolverket

Inom gymnasiesärskolan finns fem nationella program och individuella program knutna till de nationella samt verksamhetsträning.

Gymnasiesärskolan i Norrköping 2009		
Gymnasieskola	Program	Årselever
De Geergymnasiet	Hotell- och restaurang	23
	Verksamhetsträning	40
Ebersteinska gymnasiet	Fordonsprogrammet	13
	Industriprogrammet	10
	Omsorg och service	5
Hagagymnasiet	Estetiskt program	19
Kungsgårdsgymnasiet	Handel och administration	26
Himmelstalundsskolan	Naturbruksprogrammet	34
Övriga (ex. fristående)		5
Totalt elevtal		175
Varav från annan kommun		41

Källa: Norrköpings Kommun, Extens

Antalet elever i gymnasiesärskolans olika program (inkl. Naturbruksprogrammet) ökar från 169 år 2008 till 175 år 2009. Norrköpings eleverna ökade med 10 elever fördelat över alla programmen. Hotell- och restaurangprogrammet ökade mer än de övriga programmen. Andelen elever från annan kommun minskar något. Elever från Finspång, Söderköping och Valdemarsvik går i gymnasiesärskolan i Norrköping. Finspång har byggt upp en egen utbildning och flera elever därifrån går i sin hemkommun.

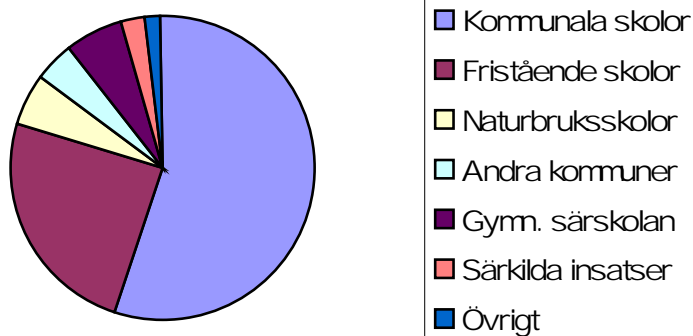
GYMNASIE- NÄMNDENS VERKSAMHET

Verksamhetens
förutsättningar
och omfattning

Resurser – ekonomi

Gymnasienämndens budget uppgick 2009 till totalt 476 miljoner kronor. Elevkostnaderna i gymnasieskolans verksamhet uppgick till 442 miljoner och gymnasiesärskolan kostade drygt 31 miljoner kronor. Kommunen fick in drygt 59 miljoner kronor i ersättning för elever från andra kommuner. Fördelningen av kostnaderna framgår av nedanstående diagram.

Kostnader 2009



Kostnaden per folkbokförd elev är högre i gruppen Större städer, jämfört med Norrköping. Variationerna inom jämförelsegruppen är dock stora. Värden saknas ännu för 2009.

Kostnad per folkbokförd elev i kommunen, 2003–2008

Område	2003	2004	2005	2006	2007	2008
Norrköping	73400	76000*	76200	79100	80300	83800
Större städer	79600	80400	81900	83600	85800	89200

Källa: Skolverket. * I värdet för Norrköping 2004 finns underskott orsakat av utebliven uppdragsutbildning medtaget. Ökningen mellan 2003 och 2004 torde för gymnasieutbildning uppgå till cirka 1200 kronor per elev, vilket motsvarar ett pris per elev på cirka 74 600 kronor (utbildningskontorets kommentar).

När det gäller fördelningen av kostnader per elev kan noteras att Norrköping har högre kostnader för undervisning, skolmåltider och elevvård jämfört med gruppen Större städer. Samtidigt har kommunen lägre kostnader för lokaler och läromedel.

Resurser – personal

Enligt statistik från Skolverket finns under läsåret 2009–10, 320 (355) lärare vid gymnasieskolan, omräknat till heltidstjänster. Av dessa har 83 procent (80) pedagogisk utbildning, vilket är i nivå med jämförelsegruppen Större städer. Antalet heltidstjänster per 100 elever uppgår läsåret 2009–10 till 7,5, vilket är betydligt lägre än jämförelsegruppens 8,0 och föregående års 8,1.

I gymnasiesärskolan var lärartätheten 22,0 heltidstjänster på 100 elever vilket är något lägre än för jämförbara större städer (23,1) och snittet i landet (22,8). Lärartätheten har sjunkit med 1,3 lärare jämfört med föregående år, vilket är en följd av ökat antal elever och större klasser. Källa: SCB 2009–10–15.

Arbetet i verksamheten och prioriterat målområde

Gymnasienämnden har med utgångspunkt från nationella mål och i nämndens uppdragsplan för 2009-2010 fastställt ett övergripande målområde för gymnasieverksamheten: Lärande för ökad måluppfyllelse och förbättrade resultat

Gymnasienämnden framhåller också särskilt ett antal framgångsfaktorer som förutsättningar för arbetet med en framgångsrik gymnasieutbildning. I begreppet framgångsfaktorer ingår alla element som på något sätt leder till högre måluppfyllelse och förbättrade resultat. Framgångsfaktorerna är **Bemötande, Demokratin i skolan, Skolan, arbetsmarknaden och eftergymnasial utbildning, Internationalisering** samt **Individuellt stöd med uppföljning**.

Gymnasieskolornas arbete inom målområdet och arbetet med framgångsfaktorerna som stöd för måluppfyllelsen beskrivs nedan. Resultat och måluppfyllelse redovisas därefter. Utbildningskontoret gör en sammanfattande analys och bedömning av måluppfyllelsen och slutligen lämnas förslag på åtgärder för utveckling.

Lärande för ökad måluppfyllelse och förbättrade resultat
I uppdragsplanen 2009–2010 uttrycks gymnasienämndens förväntningar på verksamhetens arbete med mål och resultat enligt följande:

”Gymnasieskolan och gymnasiesärskolan ska redovisa bra resultat. Det förutsätter att verksamheten kännetecknas av en elevcentrerad grundsyn, där alla elever efter sina egna förutsättningar och behov har möjlighet att nå målen för sina studier samt främjar elevernas sociala och emotionella utveckling.

För att på ett bra sätt kunna följa utvecklingen av utbildningen är det viktigt att ha mätbara mål tillsammans med en utvärdering av andra mål som inte på samma sätt är enkelt mätbara.

Gymnasienämnden vill dock särskilt framhålla, att en framgångsrik gymnasieutbildning kan för den enskilde eleven även se ut på andra sätt än att den resulterar i ett slutbetyg. Det kan då handla om att en planerad studieväg direkt leder till arbete. Ett exempel på detta är Second Chance School inom ramen för det individuella programmet. Det kan även vara en planerad studieväg som en elev fullföljer till så stor del som möjligt och som resulterar i ett samlat betygsdokument. Även för dessa elever ska måluppfyllelsen öka.”

”

Gymnasieskolan och gymnasiesärskolan ska redovisa bra resultat. Det förutsätter att verksamheten kännetecknas av en elevcentrerad grundsyn, där alla elever efter sina egna förutsättningar och behov har möjlighet att nå målen för sina studier samt främjar elevernas sociala och emotionella utveckling.

Gymnasienämndens
uppdragsplan 2009–2010

GYMNASIE- NÄMNDENS VERKSAMHET

Arbetet i verksamheten och prioriterat målområde



Skolorna arbetar för att eleverna sätts i centrum. Man möter eleven i dialog, skapar tillhörighet och gemenskap för eleverna i syfte att uppnå trygghet och trivsel för dem.

Om insatser för att nå uppsatta mål

Gymnasienämnden prioriterar följande mätbara mål för 2009:

- Andelen elever som fullföljer gymnasieskolan med slutbetyg inom fyra år inklusive det individuella programmet ska öka och dessutom vara högre än genomsnittet i jämförelsegruppen Större städer. 2008 var denna andel 73 procent för Norrköping och 77 procent för större städer.
- Andelen som fullföljer gymnasieskolan inom fyra år exklusive det individuella programmet ska öka och dessutom vara högre än genomsnittet för jämförelsegruppen Större städer. 2008 var denna andel 82 procent för Norrköping och 84 procent för större städer.
- Andelen elever med grundläggande behörighet till universitet och högskola ska öka. 2008 var denna andel 90 procent.
- Andelen elever som inom tre år efter avslutad utbildning går vidare till studier vid universitet och högskola ska öka och dessutom vara högre än genomsnittet för jämförelsegruppen Större städer. 2008 var denna andel 41 procent för Norrköping och 43 procent för större städer.
- Avgångselevernas kunskapsnivå ska öka. Därmed ökar också betygspoängen. 2008 var den genomsnittliga betygspoängen 13,9.
- För gymnasiesärskolans del ska antalet elever som i någon form får anställning inom tre år efter genomgången utbildning öka. 2006-2008 är antalet sju av totalt 58 elever.
- Gymnasiesärskolans kunskapsmål på de nationella programmen ska redovisas och följas upp. En elev på dessa program ska få antingen betyg eller intyg efter varje avslutad kurs. Andelen betyg i relation till andelen intyg ska öka.

Insatser

Gymnasieskolorna arbetar fokuserat inom mätområdet lärande för ökad måluppfyllelse och förbättrade resultat för eleverna. Olika insatser och åtgärder används för att nå målet.

Skolorna arbetar för att eleverna sätts i centrum. Man möter eleven i dialog, skapar tillhörighet och gemenskap för eleverna i syfte att uppnå trygghet och trivsel för dem.

Skolorna har organiserat arbetet kring elevernas lärandeprocess i arbetslag och ämnesarbetslag. Ett arbetslag har ansvar för en elevgrupp och samverkar kring elevens lärande. Arbetslag finns inom alla program. Syftet med arbetslagets arbete är att samverka kring eleven, öka ämnesintegrationen, förbättra kvaliteten på undervisningen samt bidra till skolutveckling.

Arbetet med arbetslagen har utvecklats vidare. Arbetslagen arbetar med att sätta upp mål för vilken metodik, pedagogik och innehåll i undervis-

ningen som man kommer att arbeta med utifrån elevernas behov och förutsättningar. Arbetslagen anger också vilken strategi man kommer att använda sig av för att uppnå ökad måluppfyllelse och förbättrade resultat. Uppföljning och utvärdering av arbetslagens insatser görs för att slutligen analysera resultaten och formulera åtgärder för utveckling.

Olika arbetssätt och arbetsformer används i undervisningen. Man använder sig bl.a. av traditionell och ämnesövergripande undervisning, tematiska projekt och laborativt arbete. Eleverna får träna sig i att samarbeta och arbeta i grupp men också arbeta på egen hand, lösa problem, reflektera och få insikt om sitt eget sätt att lära.

En av skolorna erbjuder friskvårdsprofil inom vilken man erbjuder eleverna insatser som stresshantering och mental träning.

Information om kursmål och betygskriterier och vad som krävs för att nå kursmålen ges i början och under hand kursen går. Eleverna görs delaktiga i att planera innehåll och arbetssätt i kurserna samt att delta i utvärdering av kurserna. Eleverna erbjuds ingå i arbetslag och arbetslagskonferenser för att ha möjlighet att påverka planeringen av undervisningen.

Gymnasieskolorna genomför utvärderingar under och efter kursernas slut, vid terminsslut samt vid läsårsslut.

För att uppnå en likvärdig bedömning och betygssättning av elevernas resultat diskuteras detta i arbetslag och ämnesarbetslag. Arbetslagen på några skolor använder sig av bedömningsmatriser vid bedömningen av elevernas resultat.

En viktig faktor för elevernas lärande och resultat är elevernas närvaro. Att eleverna är närvarande är en förutsättning för att lärande kan ske. Här är mentorn en viktig person kring eleven som stödjer eleven i dess kunskapsutveckling och sociala utveckling.

En viktig funktion är studie- och yrkesvägledningen. Den fungerar som ett stöd i planering och utformning av elevens studiegång utifrån elevens behov och förutsättningar. Alla gymnasieskolor erbjuder studie- och yrkesvägledning i olika former.

För de elever som behöver stöd för att uppnå sina mål erbjuder skolorna olika typer av stöd. Läraren i undervisningsgruppen erbjuder individuellt stöd så långt detta är möjligt. Lärare samarbetar med resurslärare, speciallärare samt elevstödet. Några skolor erbjuder stöd i olika ”stödstugor” t.ex. i matematik, fysik, engelska men också allmänt stöd i andra ämnen i så kallade lärstudios. Se vidare under avsnittet Individuellt stöd med uppföljning.

En del av undervisningen på yrkesförberedande program sker på arbetsplatser. Det gäller arbetsplatsförlagd utbildning, APU. Någon skola erbjuder eleverna att arbeta med Unga företag, övningsföretag (Öfa) och fadderföretag.

Gymnasieskolorna deltar i försöksverksamhet med lärlingsutbildning på vissa yrkesförberedande program sedan hösten 2008. Hälften av utbildningstiden är förlagd till en arbetsplats där lärandet sker under handledning.

GYMNASIE- NÄMNDENS VERKSAMHET

Arbetet i verksamheten och prioriterat målområde



Introduktionen av eleverna i åk 1 är en viktig del av värdegrundsarbetet. Den syftar till att skapa ökade kontakter, samhörighet, samarbete och gemenskap mellan elever och personal samt att uppleva trygghet. Man träffas på välkomst- eller introduktionsdagar. Övningar genomförs i syfte att lära känna varandra, till exempel samarbets- och värderingsövningar. Eleverna träffas även över årskurserna.

Om framgångsfaktor Bemötande

Gymnasiesärskolan

Samarbete mellan gymnasiesärskolans program och motsvarande program i gymnasieskolan förekommer men behöver utvecklas. Ett samarbete pågår mellan hotell- och restaurangprogrammen där sarskolans elever ges möjlighet att delta i köksundervisning och kurser på HR-programmet. Eleverna på fordonsprogrammet vid Ebersteinska gymnasiet har haft en del av sin praktiska utbildning vid det nationella fordonsprogrammet programmet på Bråvalla.

För att följa elevernas kunskapsutveckling har de flesta elever i gymnasiesärskolan individuella utvecklingsplaner. På Lennings verksamhetsträning har man arbetat fram en för utbildningen gemensam modell. Den individuella utvecklingsplanen och en portfolio ska vara ett stöd för eleven, att själv kunna se tillbaks och reflektera över sitt lärande och sin egen utveckling. För personalen är den individuella utvecklingsplanen ett viktigt redskap att följa elevens kunskapsutveckling.

Framgångsfaktorer för att nå målet

I begreppet framgångsfaktorer ingår alla element som på något sätt leder till högre måluppfyllelse och förbättrade resultat. Skolornas arbete med framgångsfaktorerna beskrivs nedan.

Framgångsfaktor Bemötande

Alla gymnasieskolor har en likabehandlingsplan som omfattar riktlinjer för arbetet med normer och värden. En skola har formulerat sin vision för likabehandlingsarbetet.

Kartläggningar har gjorts av diskriminering och kränkningar bland eleverna och därefter har revidering gjorts av likabehandlingsplanen. Innehållet i planerna och tas upp vid läsårsstart och i olika fora med elever och personal, bl.a. i medarbetarsamtal. På en av skolorna har en särskild behovsanalys, uppföljning och dokumentation av likabehandlingsplanen planerats till 2010.

Trivselreglerna som omfattar både den fysiska och psykiska miljön på skolorna diskuteras, revideras och förankras med personal och elever. Vid läsårsstart diskuteras trivselreglerna med eleverna i mentorsgrupperna.

Introduktionen av eleverna i åk 1 är en viktig del av värdegrundsarbetet. Den syftar till att skapa ökade kontakter, samhörighet, samarbete och gemenskap mellan elever och personal samt att uppleva trygghet. Man träffas på välkomst- eller introduktionsdagar. Övningar genomförs i syfte att lära känna varandra, till exempel samarbets- och värderingsövningar. Eleverna träffas även över årskurserna.

En god och respektfull dialog med elever och föräldrar eftersträvas. Skolorna betonar vikten av ett professionellt och konsekvent förhållningssätt bland personalen i syfte att skapa trygghet och delaktighet för eleverna. Varje elev ska vara sedd och det ska alltid finnas en vuxen att vända sig till. Ett öppet arbetsklimat eftersträvas där eleverna vågar framföra sina åsikter.

Mentorn är en kontakt mellan eleven, föräldrarna och skolan och

fungerar som ett stöd och bollplank i kontakterna. Mentorns roll är att motivera och handleda eleven i dennes studieval och bistå eleven i skolsituationen. Mentorn följer elevens kunskapsutveckling och sociala utveckling. I mentorsgruppen diskuteras skolans verksamhetsplan och trivselfrågor.

Elevstödspersonal är resurspersoner inom området etik och livsfrågor. De möter elever i klass, grupp och enskilt och uppmuntrar och ger positiv förstärkning i elevens lärande. Elever i årskurs 1 bjuds in till ett hälsosamtal.

Schemabrytande temadagar som tar upp norm- och värderingsfrågor genomförs för eleverna. De kan bland annat handla om livskunskap, kärlek samt mångfald. I samarbete med Vägverket genomförs projektet Don't drink and drive på alla gymnasieskolor.

Ledarskap i klassrummet är en insats som har genomförts på en av skolorna. Den har vänt sig till personalen och handlar om vikten av ett positivt bemötande i olika sammanhang.

I varje klass finns elevskyddsombud som bland annat har till uppgift att slå larm om eventuell kränkande behandling. Elevskyddsombuden genomgår en endagsutbildning i skyddsfrågor. Ombuden kan även ingå i skolans arbetsmiljögrupp.

Skolorna deltar i internationella projekt i syfte att öka kunskapen om andra och öka medvetenheten om sin egen kultur och värdegrund.

Framgångsfaktor Bemötande i gymnasiesärskolan

Gymnasiesärskolan arbetar fortlöpande med att göra ungdomarna medvetna om vikten av att bemöta varandra med ömsesidig respekt. Lärarna vid Kungsgårdsgymnasiet har arbetat med Agression Replacement Training, ART, en metod att komma tillrätta med aggressivt beteende. Gemensamma aktiviteter genomförs för att skapa gemenskap och stärka gruppen. Samverkan mellan gymnasiesärskolan och motsvarande program i övriga skolan förekommer. Gymnasiesärskolans elever deltar i temadagar

Framgångsfaktor Demokratin i skolan

Gymnasienämndens modell med att låta elever från de fyra kommunala gymnasieskolorna delta i nämndens möten på insynsmandat har fortsatt att gälla under året. Den är nu en naturlig del i det ordinarie nämndarbetet.

Norrköpings Elevråd som är en fungerande sammanslutning av medlemmar från de fyra gymnasieskolornas elevråd har fortsatt sitt gemensamma arbete under året.

Mentorsgrupperna/klassråden utgör grunden för elevinflytandearbetet, där alla elever tillsammans med mentor tar upp grupp- eller klassgemensamma frågor, kommer med lösningar, förslag och överenskommelser. Elever deltar även i en del av de arbetslagsmöten som personalen har.

”

Mentorsgrupperna/klassråden utgör grunden för elevinflytandearbetet, där alla elever tillsammans med mentor tar upp grupp- eller klassgemensamma frågor, kommer med lösningar, förslag och överenskommelser. Elever deltar även i en del av de arbetslagsmöten som personalen har.

Om framgångsfaktor Demokrati i skolan

GYMNASIE- NÄMNDENS VERKSAMHET

Arbetet i verksamheten och prioriterat målområde

Strävan är att elever inom alla utbildningar ska engageras i skoldemokratiarbetet. Inflytande och delaktighet för eleverna över lärandets innehåll och arbetssätt sker i det dagliga arbetet genom dialog och i de återkommande utvecklingssamtalen. Det gäller bland annat individuell studieplanering, kursernas uppläggning, arbetssätt och arbetsformer, kursutvärderingar samt examinationsformer.

Eleverna erbjuds att delta i olika fora för det formella inflytandet och delaktigheten till exempel i trivselråd, matråd, skyddsron, elevföreningar, programråd eller programkonferens samt skolkonferens. Genom att lägga in tid under veckan för föreningsrast eller demokratitid så skapas möjligheter för alla elever att delta.

Skolkonferenserna fyller en viktig funktion för skolorna, men arbetsformerna kan variera något.

Framgångsfaktor Demokratin i skolan i gymnasiesärskolan
Gymnasiesärskolans elever har deltagit i de demokratiska fora som finns på skolorna, såsom klassråd, elevråd och skolkonferenser. I Kungsgårdsgymnasiet programråd ingår även gymnasiesärskolan. Vid nämndens besök, då samtal med elever ingår, har särskolans elever oftast deltagit.

Framgångsfaktor Skolan, arbetsmarknaden och eftergymnasial utbildning

För att underlätta övergången mellan grundskolan och gymnasieskolan inbjuds eleverna i åk 9 till Gymnasiemässan, Öppet Hus samt Prova på dagar på olika program.

På alla de yrkesförberedande programmen erbjuds arbetsplatsförlagd utbildning (APU) Skolorna tar själva kontakt med branscher och företag för att få till stånd APU-platser som skolorna har behov av. På Barn- och fritidsprogrammet erbjuds eleverna fältstudier på hösten och APU på samma plats på våren vilket fungerar bra för alla parter. APU utomlands erbjuds eleverna på i stort sett alla gymnasieskolor.

Även praktik och projektarbeten genomförs i nära samarbete med olika arbetsplatser.

Skolorna låter lärare göra besök på arbetsplatser, anordnar handledarträffar, handledarutbildning samt arbetar på att få fungerande programråd. I ett programråd ingår representanter från skolans personal och elever samt företrädare för arbetsplatserna.

Eleverna som går i Second Chance School inom det individuella programmet genomför sina studier på heltid dels som skolförlagd undervisning dels som yrkesutbildning på en utbildningsplats i företaget. Man arbetar målmedvetet med att utveckla och fördjupa samarbetet med arbetsplatserna. Praktikplatser omvandlas till utbildningsplatser inom vilka eleverna ges möjlighet att utbildas till ett yrke.

Samarbete mellan gymnasieprogrammen, det lokala näringslivet, branschföreträdare samt fackliga representanter sker även i andra former. Det handlar om studiebesök, näringslivs- och arbetsmarknadsinformation samt medverkan av yrkesföreträdare i skolan.

Skolorna knyter vissa utbildningar till olika ”fadderföretag” för att ge eleverna ett helhetsperspektiv i lärandet. Inom vissa utbildningar erbjuds eleverna att gå in i Unga företag, UF, en verksamhet där eleverna inom ramen för undervisningen får möjlighet att starta egna företag.

Temadagar genomförs där representanter för företag besöker skolorna och där elever kan träffa verksamma yrkesutövare, till exempel i form av ”Öppet torg” och ”Näringslivsdag”. Skolorna erbjuder eleverna att delta i SACO-mässan för att ta del av olika information om olika yrken och framtidsutsikter.

Utbildningarna industriprogrammet och omvårdnadsprogrammet ingår i det regionala samarbetet kring Teknikcollege och Vårdcollege där också näringslivet deltar. Under året har man blivit certifierade. Elever på Omvårdnadsprogrammet erbjuds feriearbeten inom den kommunala verksamheten om de har fått godkänt i kurserna.

Från och med läsåret 2008–2009 erbjuder alla gymnasieskolorna försöksverksamhet med lärlingsutbildning på ett antal av de yrkesförberedande program. I detta arbete krävs ett nära samarbete med branscher och företag inom de olika yrkesområdena. Ett nära samarbete i form av planering och uppföljning sker i lärlingsråden som är kopplade till lärlingsutbildningen.

Studie- och yrkesvägledning erbjuds eleverna i alla årskurserna på gymnasieskolorna. Vägledning ges individuellt och i grupp. Information om nya antagningsregler till högskolan har getts, utbildning har erbjudits i informationssökning via internet samt i att skriva CV inför att söka arbete. Olika insatser och aktiviteter genomförs med både interna och externa aktörer som medverkande. SACO-mässan, utbildnings- och yrkesmässa, har besökts, studiebesök på arbetsplatser och studieresor har genomförts.

Ett samarbete sker mellan gymnasieskolan och vuxenutbildningen i form av validering av studerandes kompetens inom byggsektorn.

Samarbete och samverkan mellan kommunen, gymnasieskolorna samt universitet och högskolor förekommer i olika former. Information till eleverna om universitets- och högskolestudier ges både genom att gymnasieelever besöker olika universitetsutbildningar och universitetet förlägger information till gymnasieskolorna.

Gymnasieelever får möjlighet att träffa både studenter och lärare som undervisar på Campus Norrköping. Eleverna har under året fått möjlighet att ”Skugga student”. De får då kontakt med en student som kommer att fungera som mentor innan och under universitetsstudierna.

Temadagar eller kvällar har anordnats då skolorna bjuder in företrädare för bland annat universitet och högskola till exempelvis Campuskväll, Öppet Torg samt Efter plugget-dag.

Gymnasieskolorna tar emot lärarstudenter på verksamhetsförlagd utbildning (VFU).

”

Studie- och yrkesvägledning erbjuds eleverna i alla årskurserna på gymnasieskolorna. Vägledning ges individuellt och i grupp. Information om nya antagningsregler till högskolan har getts, utbildning har erbjudits i informationssökning via internet samt i att skriva CV inför att söka arbete.

Om framgångsfaktor Skolan, arbetsmarknaden och eftergymnasial utbildning

GYMNASIE- NÄMNDENS VERKSAMHET

Arbetet i verksamheten och prioriterat målområde

Framgångsfaktor Skolan, arbetsmarknaden och eftergymnasial utbildning i gymnasiesärskolan

I gymnasiesärskolan finns en utarbetad plan där elev, förälder och mentor får fortlöpande information från arbetsförmedlingen, försäkringskassan och vård- och omsorgskontoret. Gymnasiesärskolan samverkar i år 4 med Aktema, ett kommungemensamt team inom daglig verksamhet. Teamet arbetar som en länk mellan gymnasiesärskolan, arbetsförmedlingen och försäkringskassan för att säkra en daglig sysselsättning eller en eventuell anställning för eleven.

I samverkan med Aktema, Arbetsförmedlingen och Försäkringskassan görs bedömningar av elevernas arbetsförmåga. Arbetet ska leda fram till att fler elever får anställning efter avslutad skolgång. Rutiner över hur kontakten mellan skolan och arbetsplatserna ska förbättras har arbetats fram vid nätverksträffar för all personal.

Framgångsfaktor Internationalisering

Skolornas internationella kontakter omfattar utbyten av olika slag mellan elever, lärare och skolledare, studieresor, deltagande i EU-projekt, nordiskt utbyte och andra internationella kontakter.

Utbyten sker inom ramen för egna anordnade utbyten som skolan ansvarar för. Andra utbyten sker inom ramen för olika EU-program. Vissa utbyten handlar om att eleverna studerar ett år utomlands. Länder som har varit involverade i dessa verksamheter är till exempel Portugal, Spanien, Rumänien, Frankrike, Tyskland, England, Sydafrika, USA, Australien, Canada, Finland, Danmark, Norge, Holland, Ungern, Irland, Österrike, Italien samt Tjeckien.

Studieresor inom olika yrkesområden och kulturreSOR har gjorts bland annat till Finland, Tyskland och Danmark.

Alla gymnasieskolor deltar i EU-projekt av olika slag till exempel inom EU-programmen Leonardo da Vinci, Comenius, DALPSE, Grundtvig och Athena. Det handlar om skolutvecklingsprojekt, nätverksprojekt, transnationell rörlighet samt bilateralt partnerskap. Flera yrkesprogram deltar i EU-projekt, till exempel Byggprogrammet, Energiprogrammet, Industriprogrammet och Omvårdnadsprogrammet på Ebersteinska gymnasiet samt Hantverksprogrammet och Barn- och Fritidsprogrammet på Hagagymnasiet.

Elever i Second Chance School, SCS, på Hagagymnasiet, har haft praktik i Danmark. Personal och elever deltar i programmet Grundtvig Lärande Partnerskap. Second Chance School ingår i det internationella nätverket E2C-Europé. Politiker i gymnasienämnden ingår i styrelsen. Elever och personal har deltagit i det årliga mötet Youth Summit, denna gång i Portugal. SCS-skolorna i Norrköping, Linköping, Malmö och Köpenhamn har bildat ett nordiskt samarbete, Nordic Second Chance Schools, N2C, inom det europeiska nätverket.

Hantverksprogrammet Florist ingår i det internationella nätverket FLORNET. I nätverket ingår 24 olika floristutbildningar i 14 länder. Floristprogrammet har deltagit i blomsterutställningen i SanRemo i Italien. Inom ett projekt för lärarmobilitet har 10 lärare och personal möjlighet att besöka partnerskolor inom FLORNET.



Alla gymnasieskolor deltar i EU-projekt av olika slag till exempel inom EU-programmen Leonardo da Vinci, Comenius, DALPSE, Grundtvig och Athena.

Om framgångsfaktor
Internationalisering

Elever och lärare från de olika gymnasieskolorna har deltagit i ett europeiskt samarbetsprojekt i Alden Biesen i Belgien. Det är ett internationellt projekt som handlar om EU:s institutioner och europeiskt medborgarskap och där elever från olika länder deltar i och genomför ett europeiskt ungdomsparlament.

Elever på Naturvetenskapliga programmet på Ebersteinska gymnasiet har studerat vid en skola i England under ett antal månader. Studierna bedrivs på engelska utifrån svenska kursplaner. De engelska eleverna har i sin tur besökt de svenska eleverna under året.

Ebersteinska gymnasiet har haft elever som genomfört arbetsplatsförlagd utbildning, APU, i Tyskland, Frankrike och Irland. Elever på Hotell- och restaurangprogrammet på De Geergymnasiet har gjort sin APU i Spanien, Malta och Kanarieöarna. På Hagagymnasiet har elever på Hantverksprogrammet gjort APU i Holland och Tyskland och på Barn- och fritidsprogrammet APU på Irland. Elever på Kungsgårdsgymnasiet har haft APU i Holland, Belgien och Frankrike.

Ett annat inslag i de internationella kontakterna utgör den Globala skolan och hållbar utveckling, ett initiativ som har tagits av Myndigheten för skolutveckling och där SIDA är samarbetspartner. Eleverna på Global profil i åk 3 på Hagagymnasiet har deltagit i en studieresa till Indien. Under året har Kungsgårdsgymnasiet startat global profil inom ramen för det individuella valet.

Språkutbytesprogram där elever bor i familjer i andra länder genomförs för elever som studerar franska, spanska eller tyska. Detta år har dessa utbyten minskat eller upphört på ett par av skolorna på grund av minskade ekonomiska resurser.

Internationaliseringsarbete bedrivs även i det egna klassrummet. Skolorna arbetar med globala frågor i form av olika teman och projekt. Tillgång till internet gör att internationella kontakter kan upprättas utan att man besöker andra länder.

Framgångsfaktor Internationalisering i gymnasiesärskolan
Gymnasiesärskolorna har vid två tillfällen under året tagit emot internationella studiebesök. En grupp pedagoger och andra befattningshavare inom utbildning från Polen och en grupp från olika europeiska länder har tagit del av skolornas arbete. Eleverna har medverkat och på Kungsgårdsgymnasiet berättade eleverna på engelska, vilket imponerade mycket på besökarna.

Framgångsfaktor Individuellt stöd med uppföljning
Skolorna arbetar med olika åtgärder för att anpassa undervisningen efter elevernas individuella behov.

I början av läsåret görs diagnostiska prov i svenska, engelska och matematik för att kunna erbjuda vissa elever stöd- eller specialundervisning. Information från grundskolan om enskilda elevers behov av särskilt stöd är viktig i planeringen för den enskilda eleven.

Ju tidigare stöd sätts in desto bättre förutsättningar har eleven att



Internationaliseringsarbete bedrivs även i det egna klassrummet. Skolorna arbetar med globala frågor i form av olika teman och projekt. Tillgång till internet gör att internationella kontakter kan upprättas utan att man besöker andra länder.

Om framgångsfaktor
Internationalisering

GYMNASIE- NÄMNDENS VERKSAMHET

Arbetet i verksamheten och prioriterat målområde



Läraren stimulerar, handleder, och stödjer eleverna och utgår från den enskilda elevens behov, förutsättningar, erfarenheter och tänkande.

Om framgångsfaktor Individuellt stöd med uppföljning

lyckas med sina studier. Introduktionskonferens och liknande genomförs vid starten i åk 1 för att på så sätt informera lärarna om enskilda elevers behov av stöd.

Undervisningen anpassas på olika sätt bl.a genom att variera arbetsformer och metoder samt att pröva olika lärstilar. Små undervisningsgrupper eftersträvas och ibland måste undervisningen vara individuellt utformad. För vissa elever anpassas studiegången. Med stöd av mentor och studie- och yrkesvägledare görs en genomgång och revidering av den individuella studieplanen i syfte att optimera varje elevs kursval. Lärare samarbetar med elevstödspersonal och studie- och yrkesvägledare. Mentorsamtalen är viktiga.

Elevstödsgrupp, i vilken ingår skolledare, studie- och yrkesvägledare, kurator, skolsköterska samt speciallärare, följer upp elevernas resultat och föreslår insatser för de elever som så behöver. Elevvårdskonferensen planerar stödinsatser som ska erbjudas eleven utifrån dennes behov.

Stöd och extra hjälp erbjuds eleven i första hand av respektive lärare inom den ordinarie undervisningen. Läraren stimulerar, handleder, och stödjer eleverna och utgår från den enskilda elevens behov, förutsättningar, erfarenheter och tänkande. Ibland sätts resurslärare in parallellt med ordinarie lärare. Arbetslagen erbjuder särskild resurstid för att stödja och hjälpa eleven i skolsituationen.

Särskilt stöd ges i så kallade räkne- eller språkstugor dit eleven går för att få hjälp på sin nivå. Öppen stödverksamhet erbjuds i form av ”lärstudios”, dit eleverna kan gå för att få hjälp i olika ämnen. Elevens studier planeras i samarbete mellan ordinarie lärare och specialpedagog eller resurslärare så att eleven får en plan upplagd för sitt stödbehov.

Eleverna ges möjlighet att ta igen moment i vissa kurser efter skoltid då skolan håller kvällsöppet. På en av gymnasieskolorna erbjuds eleverna stöd under höst- och sportlov.

Gymnasieskolorna samarbetar för att göra det möjligt för elever som inte har uppnått godkänt i avslutade kurser att delta i sommarskolan som erbjuds mellan två årskurser.


Eleverna kan också få göra särskild prövning i de kurser som de inte uppnått målen i vid fyra tillfällen per läsår. De har också möjlighet att repetera kursen.

För vissa elever finns möjligheten att få läsa reducerat program, vilket innebär att eleven har möjlighet att välja bort en kurs.

Svenska som andraspråk erbjuds elever med annat modersmål än svenska.

Åtgärdsprogram upprättas för de elever som har behov av extra stöd och hjälp.

För elever med läs- och skrivsvårigheter ges individuellt stöd av speciallärare. Särskilt stöd ges till elever med dyslexi. Särskilda anpassade



läromedel finns t.ex. Daisy-spelare och bärbar dator med anpassade program. Skolbiblioteken spelar en viktig roll i inhämtandet av kunskaper.

Särskilt pedagogiskt stöd ges till elever som befaras att inte uppnå sina kunskapsmål efter att behov har kartlagts. Elever ges särskilt stöd av specialpedagog beträffande läsförmåga, ordförståelse och studieteknik. Även i matematik erbjuds stöd av matematiklärare med specialpedagogisk kompetens på någon skola.

Särskild undervisning erbjuds i hemmet eller på sjukhus för de elever som på grund av sjukdom inte kan delta i ordinarie undervisning. Vid långvarig sjukdom kan eleven få repetera hela årskursen eller förlänga sin skolgång.

Resultat och måluppfyllelse

GYMNASIE- NÄMNDENS VERKSAMHET

Resultat och måluppfyllelse

Lärande för ökad måluppfyllelse och ökade resultat

Gymnasieskolornas olika sätt att organisera undervisningen och arbeta med framgångsfaktorerna syftar till att öka måluppfyllelsen och förbättra resultaten för eleverna.

Genom att skolorna arbetar för att eleverna sätts i centrum, känner tillhörighet, gemenskap och upplever trygghet och trivsel skapas förutsättningar för att ett ökat lärande sker för eleverna. I skolkvalitetsmätningen 2009 visar området psykosocial miljö höga värden. Eleverna säger att de trivs på sin skola och är nöjda med sina lärare.

Arbetet inom friskvårdsprofilen på en av gymnasieskolorna skapar förutsättningar för att eleverna bättre ska nå en balans i sitt lärande.

Genom arbetslagens sätt att arbeta med ämnesintegration, samordning och samverkan, uppnås en helhet för elevens lärande och en helhetssyn på elevens utveckling skapas. Att ha fokus på elevernas lärandeprocesser och utveckling av dessa så bidrar detta till att elevernas kunskapsnivå ökar. Därmed förbättras elevernas betygsresultat.

Att använda sig av bedömningsmatriser medför att eleverna får en större tydlighet och förståelse för sitt lärande och sina resultat och vad som förväntas av eleverna i olika ämnen och kurser. Med ökad förståelse ökar förutsättningarna för bättre måluppfyllelse.

Eleverna ges möjlighet att få stöd i sin kunskapsutveckling i så kallade lärstudios. Under 2009 har detta stöd erbjudits eleverna i minskad utsträckning på någon skola på grund av minskade resurser.

Studie- och yrkesvägledningen för eleverna är ett led i att öka måluppfyllelsen för eleverna. Att stödja eleven i sina val av utbildning och kurser är av stor vikt för att eleven ska kunna välja utifrån sina förutsättningar och därmed uppnå bättre resultat.

Lärande i olika former sker även på arbetsplatser. Lärandet sätts då in i ett annat sammanhang där eleven får pröva sina kunskaper och också lära nytt. Undervisningen blir mer verklighetsbaserad och kan resultera att flera elever når målen.

För elever i lärlingsutbildning sker yrkesutbildningen i en större helhet vilket kan resultera i en högre måluppfyllelse för dessa elever. Under 2009 har inga lärlingselever funnits inom bygg-, fordons-, el-, industri- eller vård- och omsorgssektorn. Flest lärlingselever finns inom handel, hotell och restaurang samt barn- och fritidsområdet.

I nedanstående tabell redovisas några nyckeltal beträffande utbildningsresultaten för de kommunala gymnasieskolorna de senaste fem åren. När det gäller den genomsnittliga betygspoängen och andelen elever med grundläggande behörighet till universitet och högskola, är kommunens resultat i nivå med jämförelsegruppen Större städer och svagt stigande jämfört med 2008. Däremot har andelen elever som fullföljt utbildningen inom fyra år sjunkit.

Elever i huvudmannens skolor					
	2005	2006	2007	2008	2009
Genomsnittlig betygspoäng	14,0 (14,0)	14,1 (14,1)	14,2 (14,1)	13,9 (14,0)	14,0 (14,1)
Fullföljd utbildning inom 4 år exkl. IV-progr, %	82 (83)	82 (83)	83 (84)	82 (84)	80 (84)
Fullföljd utbildning inom 4 år inkl. IV-progr, %	71 (78)	71 (76)	72 (77)	73 (77)	71 (77)
Andel med grundl. behörighet till univ. och högskola, %	92 (89)	93 (90)	93 (89)	90 (89)	91 (91)

Källa: Skolverket. Inom parentes anges jämförelsegruppen Större städer.

I nedanstående tabell anges övergången till högskolan inom tre år efter avslutat utbildning. Tabellen avser folkbokförda i kommunen, vilket inkluderar elever från såväl kommunala som fristående och landstingsdrivna gymnasieskolor.

Övergång till högskolan inom tre år, i kommunen (%)					
	2005	2006	2007	2008	2009
Norrköping	43	45	46	41	41
Större städer	48	46	45	43	43

Källa: Skolverket

Andelen elever som påbörjar högskolestudier inom tre år efter fullföljd utbildning är densamma som 2008. Resultaten de senaste två åren är något lägre än jämförelsegruppen men på samma nivå som i riket som helhet. De elever som avses är de som avslutade gymnasieutbildningen 2006–2008.

GYMNASIE- NÄMNDENS VERKSAMHET

Resultat och
måluppfyllelse

Gymnasieskolan, resultat, betyg																		
Andel elever med minst G i kärnämneskurser, två karaktärsämneskurser samt projektarbete																		
	Antal m slurbetyg	Betygspoäng, snitt	Reducerat prog., %	Utökat program, %	Eng A	Estetisk verksamh.	Idrott och hälsa A	Ma A	Na A	Re A	Sam A	Sv A	Sv B	Sv. andraspr. A	Sv. andraspr. B	Karaktärsämne 1	Karaktärsämne 2	Projektarbete
2008	1018	13,9	0,6	16,8	95,5	98,3	96,9	97,1	94,9	92,6	95,7	99,6	94,5	100	72,7	99,7	96,5	93
2009	1078	14,0	0,7	19,5	95,3	99,5	97,3	97,8	92,9	94	96,3	98,9	99,3	100	85,7	98,9	98	95,2

Tabellen ovan visar betygsresultaten för kommunens gymnasieskolor åren 2008 och 2009 för alla kärnämnen, karaktärsämne 1 och 2 samt projektarbetet.

Vid en jämförelse av resultaten från 2008 och 2009 kan följande noteras: andelen elever som har läst utökat program har ökat. Den genomsnittliga betygspoängen har ökat något från 13,9 till 14,0. I de flesta kurser har andelen elever som fått minst betyget godkänt ökat. Ökningen är störst när det gäller Svenska som andraspråk B. Det skulle kunna vara ett resultat av att skolorna särskilt satsat på att erbjuda svenska som andraspråk i större utsträckning. De ämnen i vilka betygsresultatet har sjunkit något NaA, SvA, SvB samt karaktärsämne 1. Resultaten kräver ytterligare en analys för att kunna vidta åtgärder.

Skolkvalitetsmätning vårterminen 2009, medelvärden

Kommunala gymn. skolor	De Geer	Ebersteinska	Hagagymn.	Kungsgård	Marielund	Kommunala gymn. skolor
Lärare						
2009:	3,68	3,79	4,06	3,64	–	3,80
2008:	3,61	3,73	4,06	3,47	–	3,73
2007:	3,64	3,83	3,98	3,62	4,46	3,81
2006:	3,75	3,87	3,81	3,63	4,32	3,83
2005:	3,47	3,85	3,88	3,61	4,56	3,76
2004:	3,48	3,66	3,95	3,57	4,52	3,71
2003:	3,41	3,83	3,88	3,59	4,54	3,73
Undervisning						
2009:	3,54	3,63	3,97	3,57	–	3,68
2008:	3,44	3,58	3,90	3,49	–	3,61
2007:	3,47	3,63	3,84	3,60	3,75	3,62
2006:	3,55	3,67	3,66	3,59	3,84	3,64
2005:	3,30	3,61	3,72	3,46	3,96	3,55
2004:	3,29	3,45	3,89	3,50	3,98	3,54
2003:	3,20	3,61	3,68	3,54	4,04	3,55
Examination						
2009:	3,42	3,50	3,91	3,48	–	3,57
2008:	3,45	3,43	3,92	3,30	–	3,53
2007:	3,45	3,55	3,74	3,53	3,90	3,57
2006:	3,68	3,54	3,46	3,40	3,70	3,54
2005:	3,34	3,45	3,70	3,28	4,15	3,49
2004:	3,34	3,40	3,83	3,35	3,86	3,49
2003:	3,18	3,55	3,69	3,36	4,06	3,49

Källa: Skolkvalitetsmätning vårterminen 2009. Tidigare år har Marielundsgymnasiet särredovisats men från och med våren 2008 är Marielundsgymnasiet inkluderat i Hagagymnasiets mätvärden.

Tabellen ovan visar resultatet för de tre frågeområden som berör målområdet "Lärande" och som är ett resultat av åk 2-elevernans svar i skolkvalitetsmätningen.

Tabellen redovisar för kommunen totalt stabila värden över åren för de tre mätområden som berör målområdet "Lärande för högre måluppfyllelse och förbättrade resultat". Man kan se en trend över att alla värdena har ökat något över åren. Alla mätområden för 2009 redovisar högre värden än för 2008. De frågor som rör den arbetsplatsförlagda utbildningen, APU, visar på mycket höga värden, 3,61 – 4,39, för alla de kommunala gymnasieskolorna.

GYMNASIE- NÄMNDENS VERKSAMHET

Resultat och måluppfyllelse

Kvaliteten i gymnasiesärskolan är fortsatt hög även om skillnader finns mellan skolorna. Arbete pågår för att höja kvaliteten ett genom förbättrat arbete med elevernas kunskapsutveckling.

En elevenkät, motsvarande den som genomförs i åk 2 i gymnasieskolan, har besvarats av alla elever i gymnasiesärskolan utom verksamhetsträningen. Enkäten (2009) visar att eleverna är nöjda med sin skola. Genomsnittresultatet ligger på 2,7 på en tregradig skala, vilket är samma som förra året. Högst värde fick området Elevomsorg. Brukarundersökningen tyder att eleverna är nöjda även om skillnader finns mellan skolorna. Resultatet för både undervisning och lärare ligger på höga 2,7 på en 3-gradig skala. Det är ingen större skillnad mellan skolorna utom för Hotell- och restaurangprogrammet, som ligger något lägre.

Ett arbete som pågår för att öka antalet elever som får anställning efter avslutad skolgång i gymnasiesärskolan har varit framgångsrikt. En bättre samverkan, med större krav på såväl skolan som arbetsplatserna, har lett fram till fler anställningar. Av de 24 elever, som avslutade gymnasiesärskolans nationella program våren 2009 hade 8 elever anställning vid början av höstterminen. Detta är en ökning jämfört med tidigare år, då endast enstaka elever haft en anställning.

Analys och bedömning av måluppfyllelsen

Lärande för ökad måluppfyllelse och ökade resultat

Gymnasieskolorna har under 2009 fortsatt arbetet med att utveckla verksamheten mot ökad måluppfyllelse och förbättrade resultat. Målet är att elevernas kunskapsnivå ska öka och därmed också studieresultaten.

Som framgår av tabellen Elever i huvudmannens skolor på sidan 69 har resultaten ökat något när det gäller det samlade betygsmedelvärdet och grundläggande behörighet till högskolan.

Däremot har andelen elever som fullföljt utbildningen inom 4 år sjunkit, vilket är oroväckande. Resultaten i tabellen skulle kunna analyseras enligt följande: den genomsnittliga betygspoängen avser elever med slutbetyg, likaså andelen elever med grundläggande behörighet till högskolan. Dessa värden står sig bra och till och med ökar. Samtidigt sjunker andelen elever som fullföljer utbildningen inom fyra år. Det skulle kunna tyda på ökade klyftor mellan de som lyckas i gymnasieskolan och de som inte gör det. Det behövs en analys av om elever med stödbehov får detta tillgodosett och fortsätter utbildningen i programmet eller om dessa elevers utbildning reduceras med kurser så att de inte får slutbetyg, alternativt övergår till ett individuellt program och går ut med ett samlat betygsdokument.

Det skulle också kunna vara så att många elever på yrkesprogram har som mål att hitta ett arbete efter gymnasiestudierna. Idag kan vi se en kraftig expansion inom handelssektorn som resulterat i många nya jobb för ungdomarna. Den arbetsplatsförlagda utbildningen blir bland det viktigaste i skolan för dessa elever.

Inställningen till att läsa vidare i eftergymnasiala utbildningar är inte särskilt stark. Att få ett slutbetyg och att uppnå allmän behörighet till högskolestudier blir inte lika viktigt för dessa ungdomar.

Andelen elever som påbörjar högskolestudier inom tre år efter fullföljd utbildning är densamma som 2008. Resultaten de senaste två åren är något lägre än jämförelsegruppen men på samma nivå som i riket som helhet. En analys av dessa resultat skulle kunna vara att det har varit möjligt att få arbete inom vissa sektorer under 2006–2008 för de ungdomar som gick ut under den perioden. Resultaten kräver dock en djupare analys.

Tabellen Gymnasieskolan, resultat, betyg som redogör för betygsresultaten i alla kärnämnen, karaktärsämne 1 och 2 samt projektarbetet i gymnasieskolorna i kommunen, visar att den genomsnittliga betygspoängen har ökat. Ökningen är störst när det gäller ämnet svenska som andraspråk. En analys av det resultatet skulle kunna vara att skolornas insatser och aktiviteter inom ramen för mångfaldssatsningen som gjordes under 2006–2008 har bidragit till ökad måluppfyllelse i ämnet svenska som andraspråk under 2009. Fler elever har läst ämnet och fler har fått betyget godkänt i svenska som andraspråk.

”

Den genomsnittliga betygspoängen har ökat. Ökningen är störst när det gäller ämnet svenska som andraspråk

Ur analys och bedömning av måluppfyllelsen

GYMNASIE- NÄMNDENS VERKSAMHET

Analys och bedömning
av måluppfyllelsen



Att ta ansvar för sina studier och utöva ett aktivt inflytande förutsätter att eleverna inte uteblir från undervisningen. Det är därför viktigt att skapa en sådan miljö att eleverna fortsätter att utvecklas i sitt lärande och trivs på sin skola.

Ur analys och bedömning
av måluppfyllelsen

Resultat och måluppfyllelse för elever på individuella programmet går inte alltid att mätas med enbart betygsstatistik. Elevens utveckling och ökade kunskaper måste kunna bedömas och mätas på annat sätt, till exempel genom bedömningsamtal och omdömen från lärare och handledare på arbetsplatsen.

Skolledning, mentorn och arbetslagen är en viktig förutsättning för elevernas lärande. Genom samarbete och dialog om målen uppnås en bättre samsyn om elevernas lärandeprocess, kunskapsutveckling och betygsresultat.

I det fortsatta arbetet är det därför viktigt att förbättra arbetet med att följa upp, utvärdera och jämföra tidigare resultat.

Att ta ansvar för sina studier och utöva ett aktivt inflytande förutsätter att eleverna inte uteblir från undervisningen. Det är därför viktigt att skapa en sådan miljö att eleverna fortsätter att utvecklas i sitt lärande och trivs på sin skola.

En utbildning som eleven är nöjd med och inte leder till studieavbrott ger förutsättningar för att eleven ska uppnå goda resultat. Genom en välplanerad studie- och yrkesvägledning kan omval för eleven förhindras.

Det är positivt att se att elevernas bedömning av sina lärare får de högsta värdena inom mätområdet ”Lärande” enligt skolkvalitetsmätningen 2009. Höga värden får även undervisning, elevomsorg samt arbetsplatsförlagd utbildning, APU.

Ambitionen för både utbildningskontoret och gymnasieskolorna är nu att ytterligare analysera resultaten och de bakomliggande orsakerna och vidta sådana åtgärder att resultatutvecklingen blir positiv.

Analys och bedömning av måluppfyllelsen i gymnasiesärskolan
Gymnasiesärskolan behöver fortsätta arbetet med att utveckla formera för uppföljning och samverka med APU-platserna. Målet är att fler elever ska få en anställning efter avslutad gymnasieutbildning. Den positiva trend som 2009 visar ska fortsätta. Resurserna för studie- och yrkesvägledningen i särskolan behöver ses över.

Arbetet med alla människors lika värde är av särskild stor betydelse på skolor där elever med funktionshinder har sin utbildning. Värdegrundarbetet och alla elevers delaktighet måste hela tiden vara i fokus och vidareutvecklas.

Kontinuerligt arbete med inkludering och delaktighet pågår, men behöver ytterligare utvecklas liksom kunskap om olikheter och alla människors lika värde.

Åtgärder för fortsatt utveckling

Lärande för ökad måluppfyllelse och ökade resultat

Utbildningskontoret ska

- stödja skolorna i att utveckla metoder och arbetssätt för uppföljning, analys och återkoppling av elevernas studieresultat.
- tillsammans med skolorna analysera betygsresultaten för att kunna vidta åtgärder som bidrar till att höja kunskaps- och betygsnivån.
- tillsammans med skolorna fortsätta arbetet med att utveckla alternativa former och metoder för stödåtgärder så att fler elever upplever att de får den hjälp de behöver.
- utveckla olika sätt att bedöma elevernas kunskapsutveckling och måluppfyllelse för de elever som inte får slutbetyg.
- genomföra kompetensutveckling inom områden som ger ökad förståelse för olika lärandeprocesser samt betyg och bedömning.
- stödja gymnasieskolorna och gymnasiesärskolorna i arbetet med ökad inkludering av alla elever.
- vidareutveckla former för bedömning av kunskapsutveckling i gymnasiesärskolan.
- tillsammans med gymnasiesärskolorna arbeta för att eleverna får ökade kunskaper och bättre förutsättning att klara ett arbete.
- i samarbete med skolorna, Aktema och Arbetsförmedlingen öka antalet elever i gymnasiesärskolan som får ett arbete.

Underlag och rutiner för att ta fram kvalitetsredovisningen

ARBETS- MARKNADS- OCH VUXEN- UTBILDNING- NÄMNDEN

Underlag och rutiner för att ta fram kvalitetsredovisningen

Kvalitetsarbetet inom vuxenutbildningen utgår från de statliga styrdokumenten samt de lokala mål som formulerats i Utbildningspolitiskt program 2008 – 2011 och i Uppdragsplan för arbetsmarknads- och vuxenutbildningsnämnden 2009. Som underlag för att bedöma kvaliteten i vuxenutbildningen används resultatet på den årliga enkätundersökningen till de studerande, egen statistik som belyser utbildningsbakgrund, avhopp, betygsnivåer, könsfördelning, åldersfördelning samt intryck från verksamhetsbesök. Politiker och tjänstemän har gjort besök i verksamheten under året.

Verksamhetens förutsättningar och omfattning

Omfattning – volymer över åren 2003 – 2009

Skolform	2009	2008	2007	2006	2005	2004
Särvux (antal studerande)	88	92	86	93	105	95
Svenska för invandrare (antal studerande)	1 445	1 274	674	528	325	306
Grundläggande vuxenutbildning (årsstudieplatser)	277	273	311	340	329	330
Gymnasial vuxenutbildning (årsstudieplatser)	1287	1 143	1 345	1 422	1 562	1 513

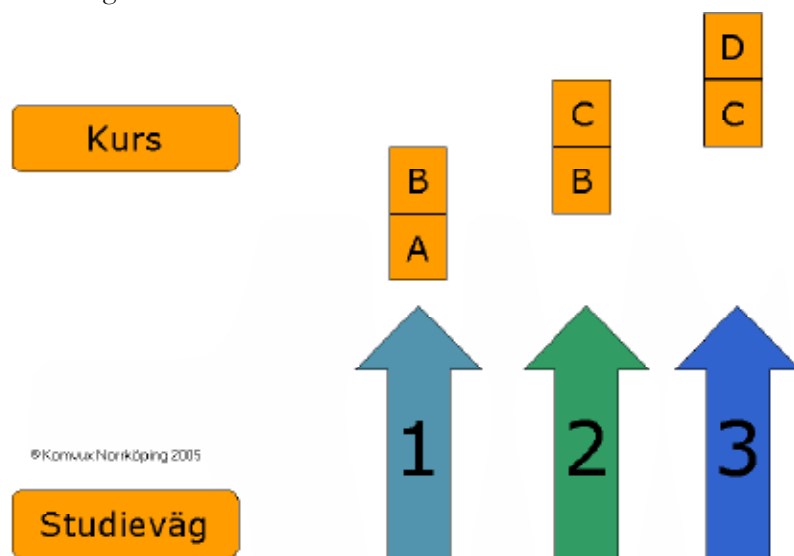
Vuxenutbildning för människor med utvecklingsstörning (särvux)
Särvux bedrivs i egen regi av Komvux.

Utbildningsnivåer i särvux, andel i procent

	2005	2006	2007	2008	2009
Tränings-skola	45	53	52,5	39	39
Grund-särskola	44	39	39,5	52	52
Gymnasie-särskola	11	8	8	9	9

Svenskundervisning för invandrare (sfi)

Sfi bedrivs i egen regi av Komvux. Undervisningen sker i tre olika studievägar:



Under året 2009 har följande antal elever varit inskrivna vid sfi (inte omräknat till årsstudieplatser):

Antal elever vid sfi	
Kategori	Antal
Flykting	815
Övriga	630
Summa	1 445

Grundläggande vuxenutbildning

Grundläggande vuxenutbildning bedrivs i egen regi på Komvux. Omfattningen har varit 277 årsstudieplatser.

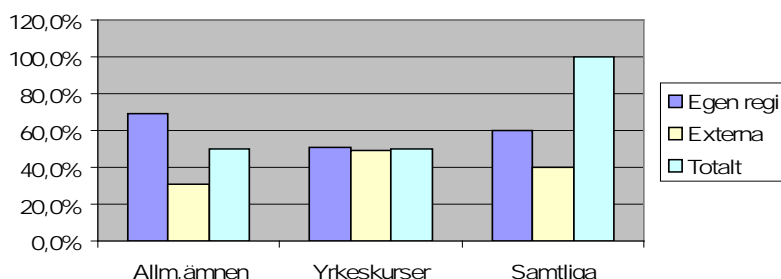
Gymnasial vuxenutbildning

Den gymnasiala vuxenutbildningen bedrevs 2009 i egen regi på Komvux och två gymnasieskolor samt av åtta externa utförare, varav en folkhögskola. Den totala volymen som genomfördes var 1 287 årsstudieplatser (1 029 844 gymnasiepoäng). Mer än 4 267 studerande har under året deltagit i den gymnasiala vuxenutbildningen. I realiteten kan det dock röra sig om färre personer, eftersom samma person kan ha räknats två gånger, det vill säga både höst och vår.

ARBETS-
MARKNADS-
OCH VUXEN-
UTBILDNINGSS-
NÄMNDEN
Verksamhetens
förutsättningar
och omfattning

Totalt antal utförda poäng fördelade på andel allmänna ämnen och yrkesämnena samt på egna respektive externa utförare.

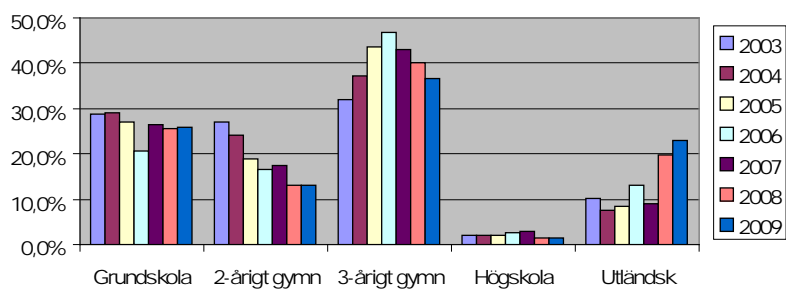
Utförda poäng 2009 gymnasial vux. Egen regi samt externa



Av den totala poängvolymen har 60 procent genomförts i egen regi och 40 procent av externa utförare. 50 procent av genomförda poäng är allmänna ämnen och lika mycket yrkesämnena (turkos staplar). 69 procent av kurserna inom allmänna ämnen har genomförts av Komvux och resten av de externa utförarna. 50 procent av yrkeskurserna har genomförts av externa utförare och 50 procent av Komvux.

Utbildningsbakgrund i den gymnasiala vuxenutbildningen
Studering med tvåårigt och treårigt gymnasium har minskat sedan 2006 och så även under 2009. Andelen med utländsk utbildning fortsatte att öka under 2009.

Utbildningsbakgrund 2003 - 2009



Specialundervisning/stöd – dyslexienheten

På dyslexienheten, som organiseras inom grundläggande vuxenutbildning, finns undervisning för vuxna med läs- och skrivsvårigheter. Dyslexienheten har studerande som läser på heltid eller deltid. En del arbetar, andra har praktik eller går en utbildning. Många av de studerande läser ämnen på grundläggande och/eller gymnasial nivå och får stöd i sina studier. Studierna anpassas efter den studerandes behov och kan ske på del- eller heltid. Kurser i svenska, matematik och engelska ges. Två lärare genomför tester och kartläggningar.

På dyslexienheten har varje elev en individuellt anpassad språklig träning. Målet är att bli en bättre läsare och skrivare och bättre behärska matematiken, samt att klara högre studier. För att de studerande ska nå målen erbjuds bland annat:

- läshjälp
- Daisy
- läslinjal
- rättstavningsprogram
- prov i lugn miljö
- inläst material
- individuell studiehjälp

Komvux har en gemensam policy för studerande med dyslexi/läs- och skrivsvårigheter. I den står bland annat ”För att ge studerande med dyslexi/läs- och skrivsvårigheter samma möjligheter som övriga studerande inom Komvux att klara sina studier, ska de ha rätt till kompensatoriska åtgärder”.

Stödverksamhet för studerande med inlärnings- och/eller neuropsykiatrisk problematik

Två lärare, cirka 1,3 tjänst, arbetar med att ge stöd till studerande med inlärnings- och/eller neuropsykiatrisk problematik som behöver anpassning i sina studier. De studerande behöver hjälp med planering och strukturering. Dessutom är de i behov av en anpassad miljö i vissa inlärnings-situationer. Lärarna är mentorer och ger stöd både i studier och i de studerandes kontakter med andra lärare och myndigheter. Nätverksarbetet är en viktig del av stödverksamheten. Under respektive termin 2009 har cirka 45 studerande, som läser på både grundläggande- och gymnasial nivå, tagit del av detta stöd. Extra stort stödbehov finns när de väljer att läsa på öppet/distans. De flexibla studierna är en passande studieform, eftersom det där är tydliga riktlinjer med strukturerat innehåll. Möjligheten att göra en individuell studieplan med anpassad studietakt är också positivt för dessa studerande.



Under respektive termin 2009 har cirka 45 studerande, som läser på både grundläggande- och gymnasial nivå, tagit del av detta stöd.

Om stödverksamhet för studerande med inlärnings- och/eller neuropsykiatrisk problematik

ARBETS- MARKNADS- OCH VUXEN- UTBILDNING- NÄMNDEN

Verksamhetens
förutsättningar
och omfattning

Ekonomiska resurser

Kommunen satsade 72 800 tkr kommunala medel på vuxenutbildningen 2009. Därutöver fick kommunen 5 000 tkr i statsbidrag för yrkesutbildning. På grund av en stor tillströmning av flyktingar till kommunen under året erhöll vuxenutbildningen med 27 400 tkr av statsbidraget för introduktion för svenskundervisning för invandrare (sfi).

Fördelning av medel till kommunal vuxenutbildning

Skolform	Tkr
Vuxenutbildning för utvecklingsstörda (särvox)	3 700
Svenskundervisning för invandrare (sfi)	32 800
Grundläggande vuxenutbildning	14 400
Gymnasial vuxenutbildning i egen regi (inkl validering)	25 800
Gymnasial vuxenutbildning i extern regi	17 900
Administration, infotek	7 100
Påbyggnadsutbildning	3 500
Summa	105 200

Ledningsorganisation

Vuxenutbildningen är ett av arbetsmarknads- och vuxenutbildningsnämndens fyra ansvarsområden. Nämndens övriga ansvarsområden är arbetsmarknadsfrågor, flykting- och invandrarfrågor samt ekonomiskt bistånd. De fyra verksamheterna ska ha en nära samverkan och målet är att hjälpa människor till egenförsörjning. På tjänstemannasidan tillhör vuxenutbildningen utbildningskontoret, där all utbildningsverksamhet är samlad. Utbildningskontoret leds av en utbildningsdirektör. Vuxenutbildningskontoret fick efter organisationsförändring under våren 2009 drygt tre tjänster; en vuxenutbildningschef, en programsekreterare tillika rektor för de externa utförrarna, en administratör samt viss del av ekonomifunktionen.

Kommunen driver ett infotek som i slutet av året bytte namn till Vägledningscentrum. Här finns den samlade resursen för vuxenvägledning. Personalen arbetar med uppsökande verksamhet, studie- och yrkesvägledning, studiestödsinformation, validering samt marknadsföring.

Viktiga händelser under året

Omvärldsfaktorer

Den internationella finanskrisens påverkan på arbetsmarknaden innebar en tydlig påverkan även på vuxenutbildningen. Efterfrågan på kommunal vuxenutbildning ökade markant under året. Även Vägledningscentrum (tidigare Infoteket) upplevde en stor ökning i besöksvolymen.

Flyktingsituationen i omvärlden har också medfört stora konsekvenser för sfi. Antalet flyktingar som anlant till Norrköping har varit stort, vilket lett till konstant och omfattande ökning av antalet studerande inom sfi. Den totala volymen har omfattat mer än 950 samtidiga studerande, vilket kan jämföras med de cirka 350 studerande per år som gällde under många år i början av 2000-talet.

Statliga beslut

I februari kom förordningen om statsbidrag för yrkesinriktad gymnasial vuxenutbildning. Denna möjliggjorde utökade satsningar på yrkesinriktad vuxenutbildning. Staten premierade ansökningar som gjordes i samverkan mellan kommuner. Norrköpings kommun ansökte därför om statsbidrag tillsammans med övriga kommuner inom Regionförbundet Östsam. Ovanstående förordning ändrades i november och möjliggjorde för kommuner att i viss omfattning också använda statsbidrag till allmänna ämnen.

Denna yrkesinriktade gymnasiala vuxenutbildning benämns ”yrkesvux” och definieras som en egen skolform med antagningsbestämmelser som möjliggör större urvalsbredd och möjligheter till utökad studiestöd för den studerande. I november meddelade Skolverket att en del av statsbidraget för yrkesvux 2010 ska användas för yrkesföretagsutbildning buss och lastbil. Norrköpings kommun ansökte om platser även för detta och fick viss tilldelning.

Myndigheten för Yrkeshögskolan inrättades den 1 juli 2009 och den tidigare KY-myndigheten upphörde. Den nya myndigheten ansvarar för påbyggnadsutbildningar, vissa kompletterande utbildningar, lärlingsutbildningar för vuxna till vissa hantverksyrken och kvalificerade yrkesutbildningar.

I december lade regeringen fram propositionen ”Svenskundervisning för invandrare i folkhögskola”. Den föreslår att sfi ska kunna genomföras av en folkhögskola från och med augusti 2010. Vidare föreslås att viss del av rektors myndighetsutövning ska kunna överlämnas till uppdragstagare som på entreprenad utför utbildning inom det offentliga skolväsendet för vuxna.

Kommunala beslut

Ordföranden i AV-nämnden har på delegation och i samråd med presidiet fattat beslut om att förlänga ramavtalen med de externa utbildningsanordnarna till att även gälla 2010 och därmed utnyttja den option om förlängning som finns inskriven i ramavtalen. Avtalet med Folkuniversitet avseende allmänna ämnen förlängdes inte.

AV-nämndens utvecklingsuppdrag till Infoteket har bland annat lett till flytt av verksamheten och byte av namn.

”

I november meddelade Skolverket att en del av statsbidraget för yrkesvux 2010 ska användas för yrkesföretagsutbildning buss och godstransport. Norrköpings kommun ansökte om platser även för detta och fick viss tilldelning.

Om statliga beslut under året

ARBETS- MARKNADS- OCH VUXEN- UTBILDNINGSS- NÄMNDEN

Viktiga händelser
under året

Verksamheten benämns nu Vägledningscentrum och flyttade till Hospitalsgatan 20 den 1 mars 2010.

Utbildningskontoret

En omorganisation av utbildningskontoret medförde att befattningen ”Chef för vuxenutbildningen” skapades den 1 februari 2009. Detta innebär en tydligare fokusering på vuxenutbildningen inom utbildningskontoret. Tjänstemannaorganisationen på utbildningskontoret har under året blivit helt ny. Ingen av de fem personer som hade uppgifter inom vuxenutbildningen i januari 2009 var kvar i sin befattning efter december 2009.

Vuxenutbildningen inom vård och omsorg bedrivs av Komvux och den externa utföraren Tankerum. Dessa har tillsammans med Ebersteinska gymnasiet blivit certifierade utbildare inom ”Vård- och omsorgscollege”.

Arbetet i verksamheten och prioriterade utvecklingsområden

Mål för vuxenutbildningen 2009

- Individuella studieplaner ska upprättas för alla studerande i alla skolformer.
- Ett aktivt värdegrundsarbete ska bedrivas kontinuerligt och varje utförare ska ha en likabehandlingsplan, som ska följas upp och ses över under medverkan av de studerande.
- Ett aktivt kvalitetsarbete ska bedrivas tillsammans med de studerande och kvalitetsredovisningen ska utarbetas under medverkan av lärare, övrig personal och studerande.
- Den studerande ska ha inflytande över verksamheten och över sitt eget lärande samt
- ges möjlighet att kontinuerligt bedöma sina studieresultat i förhållande till kraven i kursplanerna.
- Den studerandes tidigare kunskaper och erfarenheter ska tas tillvara i undervisningen.
- Andelen lästa kurser som avslutas med godkänt betyg ska öka och andelen avbrott ska minska.

Insatser för måluppfyllelse

Vuxenutbildning för studerande med utvecklingsstörning – individuella studieplaner

De individuella studieplanerna har utvecklats och fått en ökad utvärderingsbarhet samt blivit tydligare både för studerande och för lärare. Planerna stäms av med de studerande två gånger per termin. På träningskolenivå är det svårt att genomföra uppföljningar på grund av deras bristande förmåga att kunna tänka abstrakt; resultatet av uppföljningar blir därmed svårtolkade. Kontinuerliga avstämningar genomförs av deras lärande utifrån deras dagsform. Genom att punkten motiv finns med i studieplanen får man reda på de studerandes syfte med studierna.

Vuxenutbildning för studerande med utvecklingsstörning – värdegrundsarbete

En förenklad likabehandlingsplan har utformats. Planen diskuteras med de studerande och används aktivt i verksamheten.

Vuxenutbildning för studerande med utvecklingsstörning – inflytande och ansvar

De studerandes egna initiativ till arbetsuppgifter/kursinnehåll uppmuntras i den grad som är genomförbart och relevant. Detta för att stärka deras inflytande, självständighet och möjlighet att påverka sina studier. Användandet av bildstöd har utökats för att studerande på tidig nivå ska få mer ansvar och inflytande över sina studier.

Vuxenutbildning för studerande med utvecklingsstörning – betyg

Betyg sätts efter avslutad kurs eller delkurs som motsvarar grundskolan. På kurser som motsvarar gymnasieskolenivå sätts betyg. Inom den del som motsvarar träningsskolan utfärdas ett intyg efter avslutad kurs.

ARBETS- MARKNADS- OCH VUXEN- UTBILDNINGSS- NÄMNDEN

Arbetet i verksamheten
och prioriterade
utvecklingsområden

Svenskundervisning för invandrare – individuella studieplaner

Innan kursstart sker en kartläggning av samtliga studerande. Vid kursstart görs en individuell studieplan som innehåller studieväg, beräkning studietid, individuella behov, praktik och eventuell validering.

Svenskundervisning för invandrare – värdegrundsarbete

Lärarna initierar kontinuerligt diskussioner och samtal om respekt och diskriminering. Som underlag för diskussionerna har man använt svenska filmer, tidningar, skönlitteratur, studiebesök och föreläsningar av inbjudna samhällsrepresentanter.

Svenskundervisning för invandrare – inflytande och ansvar

Det finns ett elevråd, där de studerande kan påverka verksamheten i stort. I övrigt försöker man att i så hög grad som möjligt individualisera undervisningen för att den ska kännas meningsfull för den enskilde individen.

Svenskundervisning för invandrare – betyg

Initialt görs tester och kartläggningar för att bedöma lämplig studieväg för varje individ och därmed minimera avhoppet. Nationella prov för D-kursen har gjorts fyra gången per termin.

Grundläggande vuxenutbildning – individuella studieplaner

Alla nya studerande som söker till den grundläggande vuxenutbildningen passerar den så kallade slussen, där man upprättar en individuell studieplan. Studerande som redan är i utbildning har någon form av individuell studieplan. Ett arbete pågår för att skapa en gemensam plan som ska gälla för alla studerande på Komvux.

Grundläggande vuxenutbildning – värdegrundsarbete

Värdegrundsarbetet bedrivs kontinuerligt i det dagliga mötet med de studerande. Ett öppet och välkomnande klimat anser man skapar trygghet och förståelse för allas lika värde.

Grundläggande vuxenutbildning – inflytande och ansvar

På dyslexienheten har varje studerande en egen unik kursplan och ett individuellt schema, framtaget i dialog med den studerande. För de som läser Svenska som andraspråk finns ett mentorsystem som innebär kontinuerliga samtal och planering inför framtiden.

I övrigt har de studerande generellt möjlighet att påverka arbetsätt och innehåll inom ramen för kursplanen. Exempelvis ligger den studerandes intresse till grund för fördjupningsarbeten, val av tema, litteratur och studiebesök.

Grundläggande vuxenutbildning – betyg

Mål, innehåll och kriterier för godkänt presenteras vid varje kursstart. De studerande får sedan kontinuerlig återkoppling av sina resultat och får ta del av tidigare tester och provsvar i syfte att öka medvetenheten om vad som krävs för att få godkänt.

Gymnasial vuxenutbildning – individuella studieplaner

I samband med utbildningsstart upprättas nästan alltid en individuell studieplan för den närmaste terminen, ibland för en längre sammanhållen utbildning. Planerna följs upp och revideras kontinuerligt.

Hos en av de externa utförarna får den studerande stöd med att upprätta en mera långsiktig studieplan, som sedan ligger till grund för en terminsplan.

Gymnasial vuxenutbildning – värdegrundsarbete

Samtliga utförare har skriftligt upprättat en likabehandlingsplan, där man redogör för vilka rutiner man har för att hantera händelser som innebär att någon blivit utsatt för diskriminering i någon form. Ansträngningar har gjorts för att implementera planen hos de studerande, exempelvis via diskussioner, i anknytning till vissa kurser och som en lättillgänglig broschyr.

Gymnasial vuxenutbildning – inflytande och ansvar

I utförarnas redovisningar ges en rad exempel på insatser för att stimulera de studerande till att påverka utbildningen och att ta ansvar för sitt eget lärande. Några utförare har skapat någon form av deltagarråd för att kontinuerligt kunna fånga upp de studerandes förslag och behov. De individuella studieplanerna utvecklas ständigt för att de ska kunna vara ett stöd för lärandet. Vidare får den studerande i vissa utbildningar och kurser välja vilken nivå man vill bli bedömd på, det vill säga själv bestämma vilken ambitionsnivå man har med sina studier.

Gymnasial vuxenutbildning – betyg

Nationella prov har använts av de utförare som genomfört de aktuella kurserna. En extern utförare har redovisat att man använder sig av medbedömare för att öka rättsäkerheten vid betygssättningen.

En rad olika åtgärder har vidtagits för att ge de studerande stöd för att kunna fullfölja studierna och uppnå minst godkänt betyg. Stödet har exempelvis getts i form av återkommande återkoppling till betygskriterierna. En annan metod har varit att identifiera och kontakta de studerande som inte håller studietakten och erbjuda dem extra stöd.

Resultat och måluppfyllelse

ARBETS- MARKNADS- OCH VUXEN- UTBILDNINGS- NÄMNDEN

Resultat och
måluppfyllelse

Vuxenutbildning för studerande med utvecklingsstörning

Individuella studieplaner

Samtliga som är inskrivna i sårvox har en individuell studieplan som följs upp och revideras kontinuerligt.

Värdegrundsarbete

Personalen upplever att man når upp till målet att aktivt arbeta med värdegrundsfrågor.

Inflytande och ansvar

De studerande på högre utvecklingsnivå har visat sig ha förmågan att kunna utöva visst inflytande på sina studier, vilket har gjort dem mer fokuserade på sitt lärande. Studerande på de lägre utvecklingsnivåerna har sämre förutsättningar att utöva inflytande.

Svenskundervisning för invandrare

Individuella studieplaner

Måluppfyllelsen är hög eftersom alla studerande kartläggs och nivå-testas före kursstart.

Värdegrundsarbete

Resultatet av elevenkäten tyder på stor trivsel bland de studerande och exempelvis tror 89 procent att kvinnor och män har det lika bra på skolan.

Inflytande och ansvar

Sfi-rådet är ett aktivt forum för inflytande och påverkan. God representativitet av studerande och personal, möte varje månad samt protokoll som sedan diskuteras i klassrummen tyder på goda förutsättningar för elevdemokrati.

Betyg

Cirka en tredjedel av de studerande har fått betyg under året. Av de som avbröt sina studier gick över en fjärdedel vidare till studier eller arbete.

Yrkesinriktad sfi

Den yrkesinriktade sfi-undervisningen har under året utvecklats både till volym och inriktning. En av de positiva effekterna med yrkesinriktad sfi är att i kontakten med arbetslivet inser individen vikten av att lära sig svenska och motivationen att studera ökar.

Under året har 398 studerande deltagit i kurs med yrkesinriktning, vilket motsvarar 33 procent av studerandegruppen.

Gymnasial vuxenutbildning

Individuella studieplaner

Alla studerande har någon form av individuell studieplan. Dock varierar planernas innehåll, omfattning och kvalitet mellan de olika utförarna.

Värdegrundsarbete

Enligt skolverkets inspektion finns det variationer i hur aktivt man arbetar med värdegrundsfrågor. I brukarundersökningen till studerande



Den yrkesinriktade sfi-undervisningen har under året utvecklats både till volym och inriktning. En av de positiva effekterna med yrkesinriktad sfi är att i kontakten med arbetslivet inser individen vikten av att lära sig svenska och motivationen att studera ökar.

Om resultat och måluppfyllelse inom yrkesinriktad sfi

i gymnasial vuxenutbildning ställs frågor som redovisar om man har drabbats av mobbing eller främlingsfientlighet under utbildningen. Generellt sett är det få som anser sig drabbade.

Samtliga utförare har en skriftligt dokumenterad likabehandlingsplan. Intrycket är dock att planen inte är ett levande dokument för den studerande. Utförarna redovisar svårigheter med att få de studerande att aktivt medverka i arbetet med likabehandlingsplanen. Efter som värdegrundsarbetet involverar de studerande i ringa omfattning, bedöms måluppfyllelsen som låg.

Inflytande och ansvar

Resultatet på brukarundersökningen visar att de lägsta medelvärdena i enkäten gäller i vad mån man som studerande kan påverka hur man arbetar och hur målen ska nås. Våra erfarenheter visar att intresset för att påverka sin utbildning inom stora delar av vuxenutbildningen är begränsad.

Validering

Validering av kunskaper mot betygskriterier genomförs kontinuerligt i den ordinarie undervisningen. Utöver detta sker också validering av yrkeskompetens mot gymnasiala kurser. Omvårdnadsområdet är det mest omfattande. Därefter följer administration och bygg. Enstaka personer har fått sina yrkeskunskaper validerade mot betyg i olika kurser inom andra områden

Brugarundersökning

Varje år i november genomförs en enkätundersökning, som riktar sig till de studerande på gymnasial nivå.

Resultat av brukarundersökningar inom gymnasial vuxenutbildning			
Område	Medelvärde (max: 5)		
	2007	2008	2009
Information	4,38	4,43	4,32
Lärarna	4,58	4,57	4,46
Undervisning och arbetsformer	4,35	4,35	4,31
Valfrihet	4,54	4,52	4,44
Psykosocial miljö	4,58	4,58	4,51
Inflytande	3,88	3,95	3,91
Jämställdhet	4,71	4,76	4,71
Lokaler och läromedel	4,47	4,50	4,28
Övergripande omdöme	4,66	4,66	4,58
Totalt	4,41	4,42	4,35

Värdena ligger fortsatt högt inom samtliga mätta områden, vilket betyder att de studerande på gymnasial nivå upplever sina studier mycket positivt. Endast området inflytande har ett medelvärde som understiger 4.

Analys och bedömning av måluppfyllelse

ARBETS- MARKNADS- OCH VUXEN- UTBILDNINGS- NÄMNDEN

Analys och bedömning av måluppfyllelse



Inom sfi planerar man att översätta likabehandlingsplanen till de studerandes modersmål samt till lättläst svenska. Särvux har utformat en förenklad likabehandlingsplan, som gör det lättare att kommunicera innehållet.

Om måluppfyllelse inom värdegrundsarbetet

Individuella studieplaner

Generellt sett upprättas studieplaner i de flesta utbildningar och skolformer, vilket innebär hög måluppfyllelse. Innehåll och kvalitet varierar dock mellan utförare och mellan skolformer. Variationer finns också när det gäller i vilken utsträckning den studerande varit delaktig i upprättandet. Planen kan göras mera levande och stödjande för den studerande än vad som ibland är fallet i dag. Ett steg i det utvecklingsarbetet kan vara att initialt göra en långsiktig och ”bred” plan med utgångspunkt från individens rådande situation. När den sökande valt studieväg och utförare ska man få stöd i att också göra en kortsiktig terminsplanering innehållande kurser som leder mot de uppställda målen. Ett sådant arbetssätt underlättar för den studerande att sätta in studierna i ett sammanhang och kan bidra till att höja motivation och ansvarstagande.

Värdegrundsarbete

Målsättningen måste vara att ingen ska drabbas av någon form av kränkande behandling under studietiden. I och med att det blev ett krav att formulera en likabehandlingsplan har arbetet med värdegrundsfrågor lyfts fram och alla utförare arbetar medvetet och systematiskt för att på olika sätt uppmärksamma och förhindra kränkande behandling.

Inom sfi planerar man att översätta likabehandlingsplanen till de studerandes modersmål samt till lättläst svenska. Särvux har utformat en förenklad likabehandlingsplan, som gör det lättare att kommunicera innehållet.

Systematiskt kvalitetsarbete

Kvalitetsarbetet bör överlag förbättras så att det utgår från systematiska uppföljningar och utvärderingar av verksamhetens resultat. Utöver detta måste återkopplingar till verksamheten och dess utveckling bli tydligare. På utbildningskontoret pågår ett arbete med att förbättra arbetet med kvalitetsredovisningen kopplat till utvecklingen i alla våra enheter.

Inflytande och ansvar

Resultatet på enkätundersökningen riktad till de studerande på grundläggande nivå visar på att de är mycket nöjda med sina möjligheter till inflytande. Inom särvux är förmågan att utöva inflytande varierande, beroende på utvecklingsnivå. Här gäller det för personalen att vara lyhörd och skapa förutsättningar för påverkan utifrån individernas behov och förmåga.

Måluppfyllelsen inom den gymnasiala vuxenutbildningen måste anses vara tillfredsställande. De studerande ges inte alltid optimala möjligheter att påverka sitt eget lärande. Samtidigt uttrycker många vuxna studerande att de inte heller har behov av mer inflytande, utan vill koncentrera sig på studierna för att snabbt komma vidare. Arbetet med att öka måluppfyllelsen måste dock fortsätta eftersom all forskning pekar på att ett personligt och ansvarstagande engagemang krävs för ett meningsfullt lärande.

Betyg

Inom den grundläggande vuxenutbildningen har andelen avbrott minskat under året. Minskningen anser man beror på att man skapade en organisation med sluss och kontinuerlig antagning till samtliga kurser. Inledande personliga samtal och individuella upplägg av studierna har minskat risken för avbrott. Att få börja studera direkt efter det att man gjort sin ansökan och inte vänta till terminsstart innebär att man kan använda den sökandes motivation som en drivkraft i studierna. Den låga andel som inte klarat godkänt betyg tyder på att man lyckats väl med sina insatser.

Inom den gymnasiala vuxenutbildningen har avbrotten och andelen icke godkänt minskat jämfört med tidigare år. Minskningen kan ha ett samband med de nya rutiner som vi utvecklat på VägLedningsCentrum, där alla studerande till distansundervisning måste komma till VLC för enskilt samtal. Lärarna har mera aktivt fått de studerande att fullfölja sina kurser och lämna in resultat.

En analys av avbrottsorsaker under hösten visar att cirka en fjärdedel kan förklaras av att man fått ett arbete eller en praktikplats, valt annan utbildning eller bytt kurs.

Validering

Det finns ett stort och uttalat behov av yrkesvalidering av invandrare som är i introduktionsfasen. Ett system för valideringsarbetet förutsätter därför ett nära samarbete med de handläggare som arbetar med flykting- och invandrarfrågor.

För att ta tillvara tidigare kunskaper och erfarenheter krävs medvetenhet och lyhördhet av den undervisande personalen och resurser för att genomföra validering, det vill säga ett validerande förhållningssätt. En förutsättning för en meningsfull validering är att det upprättats individuella studieplaner.

Hinder som måste övervinnas för ett framgångsrikt valideringsarbete är exempelvis svårigheten med att nå ut med information.

Yrkesutbildning

Målet att 50 procent ska vara yrkesutbildning har uppfyllts under 2009.

Sfi med yrkesinriktning

Nämndens mål att andelen som läser sfi med yrkesinriktning ska öka till 40 procent har inte uppfyllts. Vi nådde 33 procent vilket måste anses vara ett mycket gott resultat med tanke den våldsamma ökningen av antalet SFI-studerande. Komvux har medvetet satsat på att utveckla och utöka yrkesinriktad sfi, med övertygelsen att det ger flera synergieffekter som verkar i positiv riktning för individens utveckling. Motivation att lära sig svenska ökar och benägenheten att söka och påbörja yrkesutbildningar likaså.

Åtgärder för fortsatt utveckling

Individuell studieplan

- Alla studerande i alla skolformer ska upprätta en långsiktig studieplan.
- Den studerande ska alltid vara delaktig i upprättandet.

Värdegrundsarbetet

- Likabehandlingsplanen ska göras mer tillgänglig.
- Likabehandlingsplanen ska integreras mer i verksamheten/ utbildningen.

Systematiskt kvalitetsarbete

- Alla verksamheter ska utveckla och dokumentera sitt systematiska kvalitetsarbete.
- Vi måste få till en tydligare koppling mellan uppföljning, utvärdering och utveckling.
- Resultat av utförarnas egna uppföljningar och utvärderingar ska redovisas i den årliga kvalitetsredovisningen.

Inflytande och ansvar

- De studerande ska få aktivt och kontinuerligt stöd för att kunna ta ansvar för sitt lärande.

Betyg

- Kursplanemål och betygskriterier ska tydliggöras för den studerande.
- Resultaten på de nationella proven ska redovisas i den årliga kvalitetsredovisningen.
- Vuxenutbildningen ska tillsammans med alla utförare skapa strategier för att minska avbrotten.

Validering

- Den studerandes tidigare kunskaper och erfarenheter ska systematiskt och rutinmässigt tas tillvara.

Utbildningskontoret ansvarar för en årlig kommunövergripande kvalitetsredovisning som innehåller en summering av arbetet under budgetåret 2009. Analys har genomförts under mars–april 2010.

Redovisningen är en sammanfattande bedömning av hur långt olika verksam-

heter i Norrköpings kommun har kommit när det gäller att förverkliga nationella och kommunala mål. Innehåller förutsättningarna för verksamheten, arbetsprocesser, resultat och måluppfyllelse samt förslag till åtgärder för att öka måluppfyllelsen. Kvalitetsredovisningen är upprättad enligt förordning om kvalitetsredovisning 1997:702.



Uppdragsplanerna 2009



NORRKÖPING
UTBILDNINGSKONTORET

Rådhuset, 601 81 Norrköping
Tel: 011-15 00 00 Fax: 011-15 31 90
E-post: utbildningskontoret@norrkoping.se

Redaktion: Arne Karlsson, Birgitta Heikne-Tegström, Boel Johnson.
Grafisk form: Daniel Lindblad, utbildningskontoret.
Elevbild: Henrik Witt. Tryck: Norrköpings tryckeri juni 2010