

Handläggare, titel, telefon

Anna Nilsson, utredare/statistik  
011-15 23 71

## Utredning av långtidsberoende 2013

### Inledning

Norrköpings kommun har en hög andel långtidsberoende bidragshushåll. Långvarigt ekonomiskt bistånd innebär begränsade möjligheter och risk för utanförskap, i synnerhet för barn. Syftet med rapporten är att öka kunskapen om de långtidsberoende hushållen.

### Frågeställningar

De frågeställningar som ska belysas i rapporten är följande:

- Hur många är långtidsberoende? Förändras långtidsberoendet över tid?
- Hur ser fördelningen ut för unga respektive vuxna, olika hushållstyper och ursprung?
- Hur många barn finns det i de långtidsberoende hushållen?
- Hur är de långtidsberoende orsakskodade?
- Vad kostar de olika hushållstyperna? Har hushållen med sig ersättningar från arbetsförmedlingen?

### Definition av långtidsberoende

Definitionen av långtidsberoende är de hushåll som fått ekonomiskt bistånd 10 av de senaste 12 månaderna. Varje månad redovisas statistik över antalet bidragshushåll. För att skapa ett jämförelsetal har antalet hushåll som fått ekonomiskt bistånd minst 10 av senaste 12 månaderna räknats ut för bidragshushållen varje månad. Fördelen med den här metoden är att den ger en tydlig bild av hur stor andel av bidragshushållen som är långtidsberoende varje månad. Nackdelen är att det finns hushåll som inte fått bistånd den aktuella månaden och därför inte ingår i redovisningen.

## Den undersökta tidsperioden

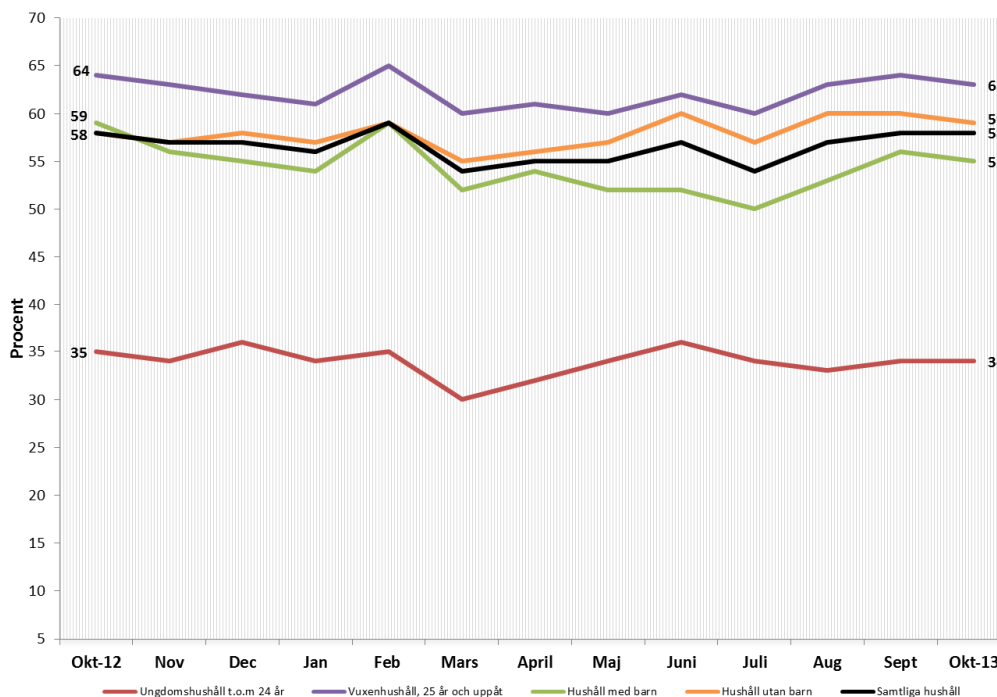
Viva började användas i oktober 2011. Det innebär att det går att beräkna andelen långtidsberoende ett år senare. Redovisningarna av andelen långtidsberoende hushåll börjar därför hösten 2012. De jämförelser som redovisas i rapporten avser de hushåll som fick ekonomiskt bistånd i oktober månad 2012 och 2013.

## Utveckling av långtidsberoende senaste året

I grafen nedan redovisas andelen hushåll som har fått bidrag minst 10 av de senaste 12 månaderna. Redovisningen startar i oktober 2012. Av de hushåll (svart linje) som har fått bidrag i oktober 2012 är 58 procent långtidsberoende. I oktober 2013 ligger andelen på samma nivå, 58 procent.

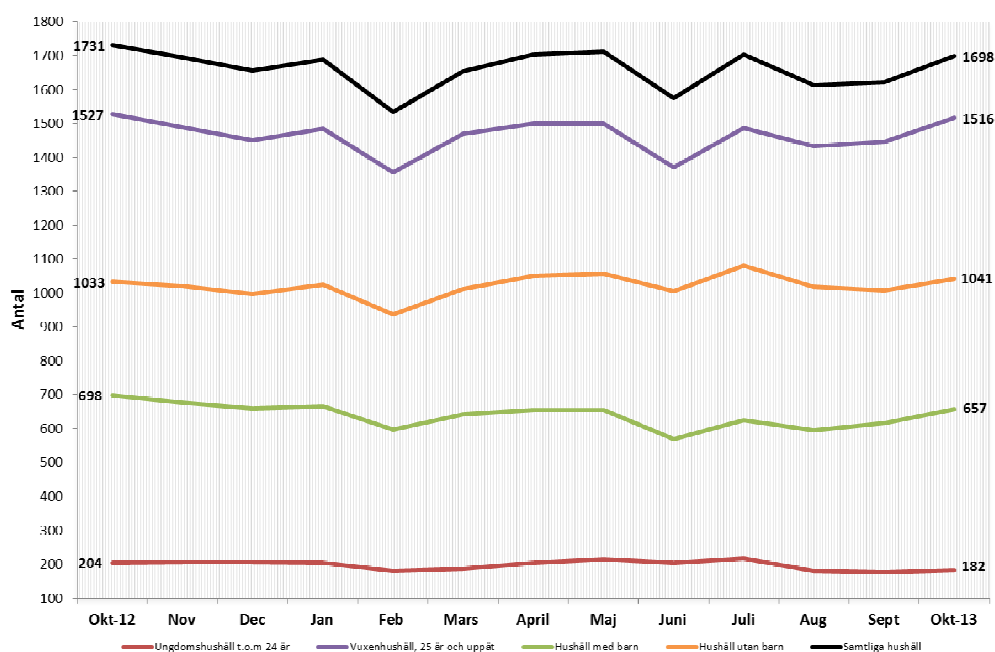
De prioriterade grupperna är hushåll med barn (grön linje) och ungdomshushåll (röd linje). Av samtliga barnfamiljer var 59 procent långtidsberoende i oktober 2012 jämfört med 55 procent i oktober 2013. Ungdomshushållen ligger på en lägre nivå. 35 procent av alla ungdomshushåll var långtidsberoende i oktober 2012 och 34 procent i oktober 2013.

Andel långtidsberoende bidragshushåll i %



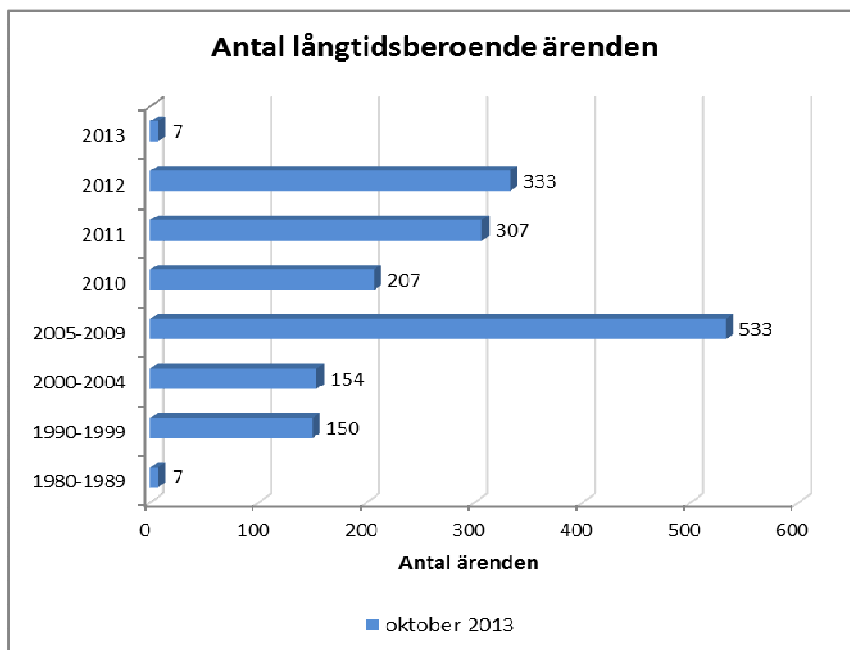
Det är inga större skillnader när det gäller antalet långtidsberoende hushåll mellan 2012 och 2013. Antalet hushåll varierar mellan månaderna beroende på att det alltid kommer nya hushåll och gamla försvinner. I oktober 2012 var det 1731 hushåll som hade fått bidrag 10 av de 12 senaste månaderna. Motsvarande siffra i oktober 2013 var 1698. Det är hushåll med barn som har minskat mest senaste året från 698 hushåll i oktober 2012 till 657 i oktober 2013. Ungdomshushållen har också minskat från 204 oktober i 2012 till 182 i oktober 2013.

Antal långtidsberoende bidragshushåll



## Öppna långtidsberoende ärenden

Många ärenden med långtidsberoende hushåll har varit aktiva väldigt länge. I grafen nedan visas hur länge de 1698 långtidsberoende hushållen från oktober 2013 har varit öppna.



7 ärenden är öppnade under 2013 och 333 stycken under 2012. Sedan blir antalet ärenden färre för varje år. Det finns ärenden som har varit öppna länge, 150 stycken från 1990-talet och 7 stycken från 1980-talet.

## Ungdoms- och vuxenhushåll

I tabellen nedan redovisas fördelningen mellan de långtidsberoende ungdomshushållen och vuxenhushållen i oktober 2012 och 2013. Ungdomshushållen minskade sin andel från 12 procent till 11 procent mellan åren. Då ökar vuxenhushållen sin andel från 88 procent till 89 procent. Detta trots att de långtidsberoende vuxenhushållen också var något färre 2013 (1516 stycken) jämfört med 2012 (1527 stycken).

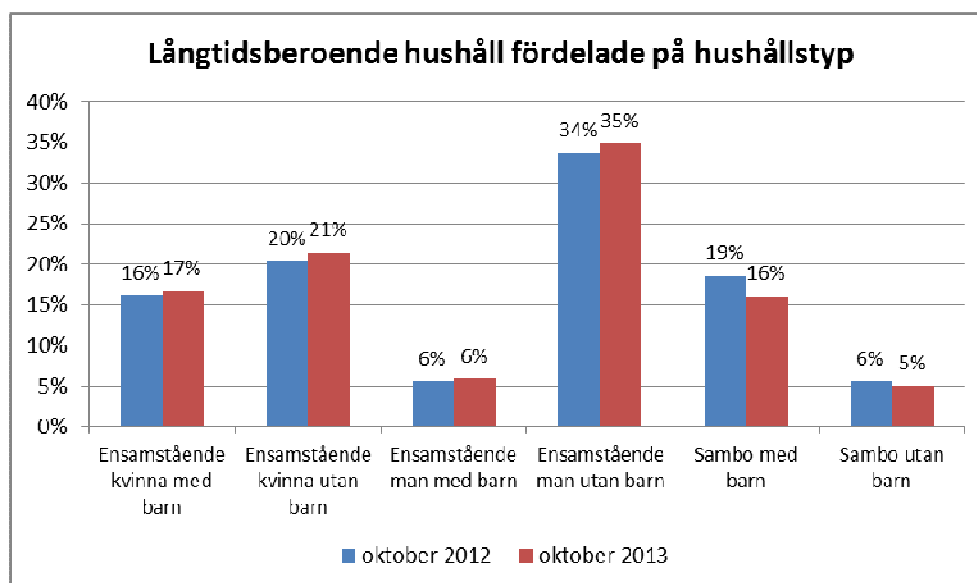
Hushåll	Oktober 2012		Oktober 2013	
	Antal	%	Antal	%
18-24 år	204	12%	182	11%
Över 24 år	1527	88%	1516	89%
Totalt	1731	100%	1698	100%

## Hushållstyp

Fördelningen över de olika hushållstyperna för de långtidsberoende hushållen ser lite annorlunda ut i oktober 2013 än i oktober 2012. Alla hushållstyper med ensamstående har ökat något. Det gäller både hushåll med barn och hushåll utan barn. Däremot har sambo med barn minskat från 19 procent till 16 procent. Sambo utan barn har också minskat från 6 procent till 5 procent.

Hushållstyp	Oktober 2012		Oktober 2013	
	Antal	%	Antal	%
Ensamstående kvinna med barn	279	16%	284	17%
Ensamstående kvinna utan barn	353	20%	364	21%
Ensamstående man med barn	97	6%	100	6%
Ensamstående man utan barn	583	34%	592	35%
Sambo med barn	322	19%	273	16%
Sambo utan barn	97	6%	85	5%
Totalt	1731	100%	1698	100%

Den procentuella fördelningen för de olika hushållstyperna kan även ses i grafen nedan. Ensamstående män utan barn är alltså den största gruppen. De ökade sin andel från 34 procent till 35 procent mellan oktober 2012 och oktober 2013.



### Barnfamiljer

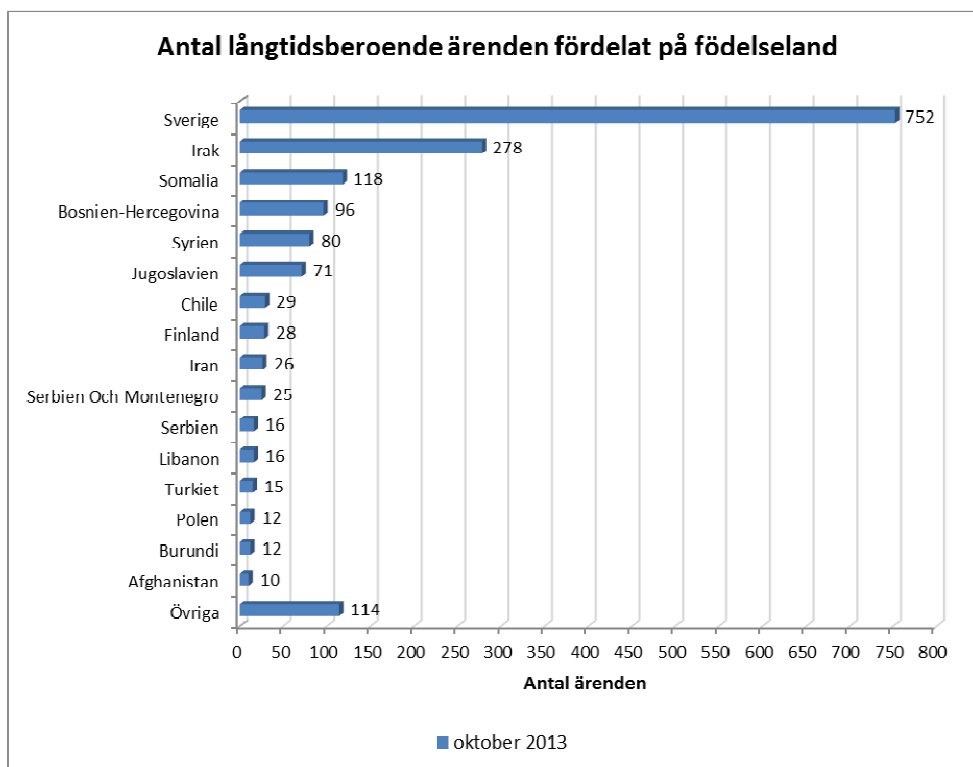
I oktober 2012 fanns det 663 långtidsberoende familjer med totalt 1320 barn i åldern 0-17 år. 19 av de barnen levde i två familjer där båda familjerna var långtidsberoende. I oktober 2013 hade antalet långtidsberoende familjer med barn i åldern 0-17 sjunkit till 621 familjer med totalt 1257 barn. Men antalet barn som levde i två långtidsberoende hem hade ökat till 32 stycken.

### Födelseland

I följande tabell redovisas de långtidsberoende hushållen efter registerledarens ursprung. Länderna är sorterade i den ordning som gällde i oktober 2013. De länder som har färre än 10 hushåll är sammanslagna till en övrig grupp. Personer med svensk bakgrund utgör den största gruppen. Antalet svenska långtidsberoende hushåll ökade från 749 stycken i oktober 2012 till 752 i oktober 2013. Procentuellt ökade de svenska hushållen från 43 procent till 44 procent. Hushåll från Irak minskade sin andel mest från 18 procent till 16 procent, medan hushåll från Somalia ökade mest från 5 procent till 7 procent under samma period.

Födelseland	Oktober 2012		Oktober 2013	
	Antal	%	Antal	%
Sverige	749	43%	752	44%
Irak	319	18%	278	16%
Somalia	87	5%	118	7%
Bosnien-Hercegovina	102	6%	96	6%
Syrien	92	5%	80	5%
Jugoslavien	86	5%	71	4%
Chile	27	2%	29	2%
Finland	29	2%	28	2%
Iran	19	1%	26	2%
Serbien och Montenegro	19	1%	25	1%
Libanon	22	1%	16	1%
Serbien	14	1%	16	1%
Turkiet	18	1%	15	1%
Burundi	11	1%	12	1%
Polen	13	1%	12	1%
Afghanistan	12	1%	10	1%
Övriga	112	6%	114	7%
<b>Totalt</b>	<b>1731</b>	<b>100%</b>	<b>1698</b>	<b>100%</b>

I grafen nedan visas antalet hushåll fördelat på födelseland i oktober 2013.



## Orsakskoder

Socialstyrelsen samlar in uppgifter om försörjningshinder med hjälp av orsakskoder. De beskriver orsaken till att ett hushåll helt eller delvis inte kan försörja sig. Orsakskoder registreras både för sökande och medsökande i hushållet varje gång ett beslut fattas.

En jämförelse av orsakskoderna för samtliga sökande och medsökande kan ses i nedanstående tabell. Totalt var det 2150 personer i oktober 2012 och 2056 personer i oktober 2013. Den vanligaste orsaken till att ett hushåll får ekonomiskt bistånd är arbetslöshet. I oktober 2013 var 45 procent av de sökande kodade arbetslösa. Det är lite fler än i oktober 2012 då 42 procent var kodade arbetslösa. Andelen långtidsberoende som var kodade med språkhinder minskade från 11 procent i oktober 2012 till 8 procent samma månad 2013.

Det är något färre som kodas arbetslösa i de långtidsberoende hushållen än i hela gruppen av bidragshushåll. Om alla bidragshushåll räknas ligger andelen arbetslösa på cirka 50 procent. Däremot är det fler i den långtidsberoende gruppen som kodas med arbetshinder av sociala skäl, 18 procent i oktober 2013. För samtliga bidragshushåll ligger den andelen på cirka 10 procent.

Orsak till biståndsbehov	Oktober 2012		Oktober 2013	
	Antal	%	Antal	%
Arbetslös	900	42%	919	45%
Sjukskriven med läkarintyg	103	5%	145	7%
Sjuk- eller aktivitetsersättning	106	5%	97	5%
Arbetshinder, sociala skäl	372	17%	375	18%
Föräldraledig	91	4%	65	3%
Arbetar deltid, ofrivilligt	33	2%	21	1%
Arbetar heltid	14	1%	18	1%
Språkhinder	239	11%	170	8%
Utan försörjningshinder	0	0%	1	0%
Annat försörjningshinder	292	14%	245	12%
<b>Totalt</b>	<b>2150</b>	<b>100%</b>	<b>2056</b>	<b>100%</b>

En uppdelning av orsakskoder för ungdomar (18-24 år) och vuxna (över 24 år) ser ut på följande sätt. Av de långtidsberoende ungdomarna var hälften, (50 procent) kodade som arbetslösa i oktober 2013. Annat försörjningshinder var den näst största orsaken med 18 procent, vilket i de flesta fall innebär att ungdomarna studerar. I gruppen långtidsberoende vuxna var 44 procent kodade arbetslösa i oktober 2013. Därefter kommer arbetshinder av sociala skäl med 19 procent. Om en person kodas med arbetshinder av sociala skäl så står man inte till arbetsmarknadens förfogande. Det krävs ytterligare utredningar av arbetsförmåga, arbetsträning, social eller medicinsk rehabilitering innan arbete är aktuellt.

Orsak till biståndsbehov	18-24 år				Över 24 år			
	Oktober 2012	Oktober 2013	Oktober 2012	Oktober 2013	Oktober 2012	Oktober 2013	Oktober 2012	Oktober 2013
Arbetslös	111	49%	95	50%	789	41%	824	44%
Sjukskriven med läkarintyg	8	4%	5	3%	95	5%	140	8%
Sjuk- eller aktivitetsersättning	2	1%	4	2%	104	5%	93	5%
Arbetshinder, sociala skäl	20	9%	21	11%	352	18%	354	19%
Föräldraledig	28	12%	16	8%	63	3%	49	3%
Arbetar deltid, ofrivilligt	4	2%	3	2%	29	2%	18	1%
Arbetar heltid	1	0%	1	1%	13	1%	17	1%
Språkhinder	19	8%	11	6%	220	11%	159	9%
Utan försörjningshinder	0	0%	0	0%	0	0%	1	0%
Annat försörjningshinder	32	14%	35	18%	260	13%	210	11%
<b>Totalt</b>	<b>225</b>	<b>100%</b>	<b>191</b>	<b>100%</b>	<b>1926</b>	<b>100%</b>	<b>1865</b>	<b>100%</b>

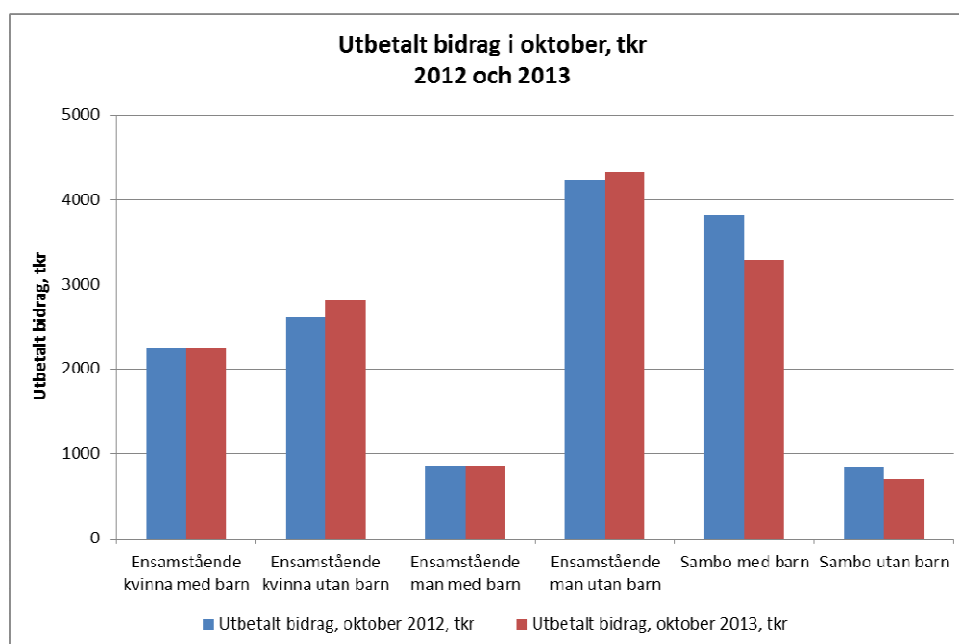


### Kostnader och inkomster

I tabellen nedan visas kostnaderna för de långtidsberoende hushållen fördelade på hushållstyp. Totalt betalades det ut 14,6 miljoner kr i oktober 2012 till den långtidsberoende gruppen och 14,2 miljoner i oktober 2013. Det motsvarar cirka 60 procent av totalt utbetalt bistånd respektive månad. En del av förklaringen till att utbetalt belopp till den långtidsberoende gruppen har minskat något mellan åren är att antalet hushåll var färre i oktober 2013. Men det utbetalda bidraget per hushåll har också minskat från 8438 kr/hushåll i oktober 2012 till 8375 kr/hushåll i oktober 2013.

Hushållstyp	Oktober 2012		Oktober 2013	
	Antal	Utbetalt, tkr	Antal	Utbetalt, tkr
Ensamstående kvinna med barn	279	2237	284	2247
Ensamstående kvinna utan barn	353	2621	364	2803
Ensamstående man med barn	97	850	100	855
Ensamstående man utan barn	583	4231	592	4330
Sambo med barn	322	3820	273	3286
Sambo utan barn	97	849	85	699
Totalt	1731	14608	1698	14220

I grafen syns att kostnaderna har ökat för ensamstående hushåll utan barn. Det gäller både män och kvinnor. I grupperna sambo med barn och sambo utan barn har kostnaderna minskat för de långtidsberoende hushållen mellan oktober 2012 och oktober 2013.



I tabellen nedan visas hur många av de långtidsberoende hushållen som har inkomster i form av ersättningar från arbetsförmedlingen.

De ersättningar som har räknats med i sammanställningen är följande:

- A-kassa
- Alfa-kassa
- Aktivitetsstöd/ Utvecklingsersättning
- Sjuk-/ aktivitetsersättning

Av de 1731 långtidsberoende hushållen i oktober 2012 hade 490 stycken (28 procent) med sig någon form av ersättning från arbetsförmedlingen. I oktober 2013 hade 504 av de 1698 långtidsberoende hushållen (30 procent) någon av dessa ersättningar. Ensamstående kvinnor utan barn är den grupp som har ökat mest mellan åren från 103 till 128 hushåll.

Hushållstyp	Antal hushåll	
	Oktober 2012	Oktober 2013
Ensamstående kvinna med barn	69	62
Ensamstående kvinna utan barn	103	128
Ensamstående man med barn	27	38
Ensamstående man utan barn	123	128
Sambo med barn	130	117
Sambo utan barn	38	31
Totalt	490	504

I grafen nedan syns fördelningen av de olika ersättningarna. Störst är aktivitetsstöd och utvecklingsersättning. 413 av de långtidsberoende hushållen hade någon av dessa ersättningar i oktober 2012. I oktober 2013 hade de ökat till 421 hushåll. Antalet hushåll med sjuk-/ aktivitetsersättning ökade också från 72 hushåll till 82 hushåll mellan åren. Men det är endast ett fåtal av de långtidsberoende hushållen som har en inkomst från a-kassan eller alfa-kassan.

