

2012-11-12

Handläggare, titel, telefon

Anna Lind Nordell, programsekreterare
011-15 22 32

Socialtjänstens kartläggning av personer i olika former av hemlöshetsituationer

Sammanfattning

Årets mätning genomfördes under vecka 37. Kartläggningen är alltid en *ögonblicksbild*.

Totalt befinner sig 480 personer i någon form av hemlöshetsituation. Jämfört med 2011 är det en ökning med 17 personer. Av gruppen var sju personer *öppet hemlösa*¹ i årets undersökning. Det är långt färre om man jämför med hur situationen såg ut i början och mitten av 2000-talet. De öppet hemlösa har erbjudits många insatser i form av boendialternativ och behandling.

Fler än hälften av de personer som befinner sig i en hemlöshetsituation har sitt boende ordnat genom någon form av insats från socialtjänsten, antingen via kommunens boenden eller genom vård på institution eller i familjehem. Resterande personer bor inneboende eller i andra hand, tillfälligt hos kompisar och bekanta, befinner sig på kriminalvårdsanstalt, inom sjukvården och psykiatrin.

Vi har under ett antal år kunnat följa rörligheten bland de personer som under kortare eller längre tid befinner sig i olika hemlöshetsituationer. Bilden av att ungefär hälften tillkommer och hälften lämnar sin hemlöshetsituation befästs ytterligare för varje år. I år kan vi också se att gruppen personer som återkommer i olika former av hemlöshetsituationer minskar jämfört med tidigare år.

Syfte, metod och definitioner

Socialnämnden har sedan 1993 genomfört årliga mätningar av hemlöshetssituationen inom kommunen. Den information vi får ger oss möjligheter att värdera och förbättra de åtgärder som används.

Mätningarna bygger på en enkät som togs fram av Socialstyrelsen inför den nationella mätning av hemlösheten som gjordes 1993. Årets mätning genomfördes under vecka 37. Uppgifter har inhämtats från samtliga fyra lokala socialkontor samt kommunens arbetsmarknadskontor.

Sammanställningen av uppgifter bygger på vad som under den aktuella mätveckan var känt för handläggare på de olika kontoren. Vår undersökning är därför en ögonblicksbild av hur av hemlöshetssituationen såg ut i Norrköping vecka 37 2012.

Bortfall i form av ofullständigt ifyllda enkäter finns med men det rör sig om ett fåtal.

I undersökningen definieras *öppet hemlös* som en person som är uteliggare. Till gruppen *hemlösa* räknas också de personer, 18 år eller äldre, som

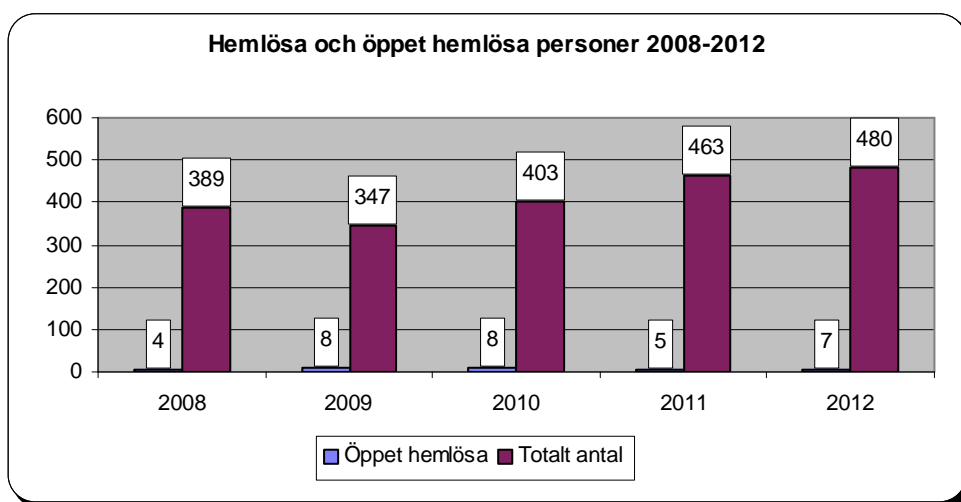
- saknar egen bostad
- bor inneboende eller i andra hand (boende med kontrakt kortare än tre månader)
- bor tillfälligt hos kompisar och bekanta (kontraktslöst boende)
- bor på institution eller härbärke och inte har någon bostad ordnad vid en eventuell utskrivning
- bor i samhällsboende eller stödboende
- befinner sig på kriminalvårdsanstalt eller i häkte.

I redovisningen av kartläggningen ges en beskrivning av boendesituation, civilstånd, ålders- och könsfördelning, försörjning, missbrukssituation, hälsa och insatser som man tagit del av under det senaste året. En särskild redogörelse presenteras av gruppen öppet hemlösa.

Kartläggning 2012

Antalet personer som befinner sig i en hemlöshetssituation fortsätter att öka. Totalt består gruppen av 480 personer. Det är en ökning med 17 personer jämfört med 2011. Det är det högsta antalet sedan vi började genomföra våra mätningar 1993. Sju personer var öppet hemlösa i årets undersökning. Det är två fler än vid förra årets mättillfälle, men långt färre jämfört med hur situationen såg ut i början av 2000-talet.²

Diagram 1. Totala antalet hemlösa samt öppet hemlösa personer



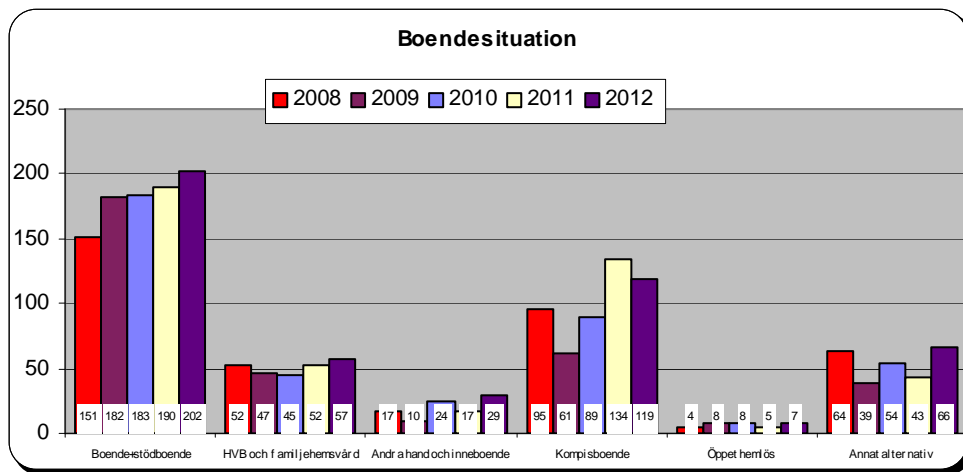
Boendesituation

Antalet personer som har sitt boende ordnat genom någon form av insats från socialtjänsten har i år ökat något jämfört med förra året. 54 procent har en boendeinsats eller placering i hem för vård eller boende (HVB) eller i ett familjehem. (diagram 2).

Gruppen som bor i andra hand eller inneboende har ökat något medan de som bor i så kallat kompisboende har minskat.

Sju personer är öppet hemlösa. 66 personer befinner sig på kriminalvårdsanstalt eller i häkte, inom sjukvården och psykiatrin samt på hotell, camping och vandrarhem. Dessa är samlade i gruppen ”annat alternativ” i diagram två nedan.

Diagram 2. Boendesituation



Civilstånd, ålder och könsfördelning

De allra flesta personer, ungefär 90 procent, som befinner sig i en hemlöshetsituation är ensamstående. Så har det sett ut vid alla kartläggningar som genomförts sedan 1993. Endast 10 procent lever i ett samboförhållande.

Andelen kvinnor i årets undersökning är 33 procent. Det är inte någon stor förändring jämfört med 2011 då 31 procent var kvinnor. Antalet kvinnor har ökat med 13 personer.³ (Diagram 4).

Många av de personer som befinner sig i en hemlöshetsituation är unga. Den största andelen finns i åldersgruppen 18-35 år. Alltsedan början av 2000-talet har vi kunnat se att personer som befinner sig i en hemlöshetsituation har blivit yngre för varje år. Antalet personer i åldersgruppen 18-35 år har fortsatt att öka även i årets undersökning. (diagram 3).

Andelen som lever helt eller delvis med något eller några av sina barn under 18 år har ökat något jämfört med förra årets mättilfälle. Sedan 2009 har däremot andelen minskat med åtta procentenheter.⁴ De flesta som lever helt eller delvis med barn bor i stödboende. För många barn leder stödboendetsatsen till en mindre utsatt situation jämfört med hur det var innan föräldern fick sitt stödboende. Ett hundratal barn i årets undersökning är berörda av föräldrars hemlöshetsituation.

Diagram 3. Åldersfördelning

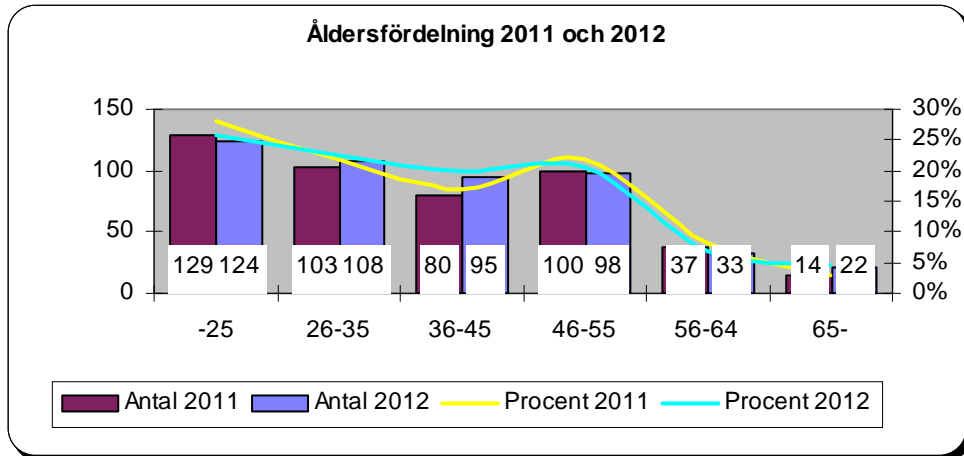
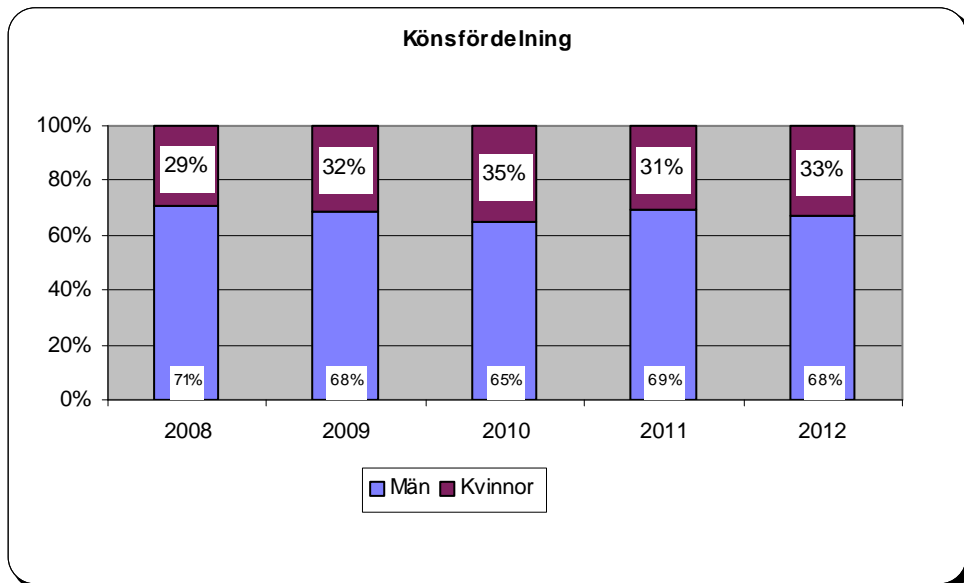


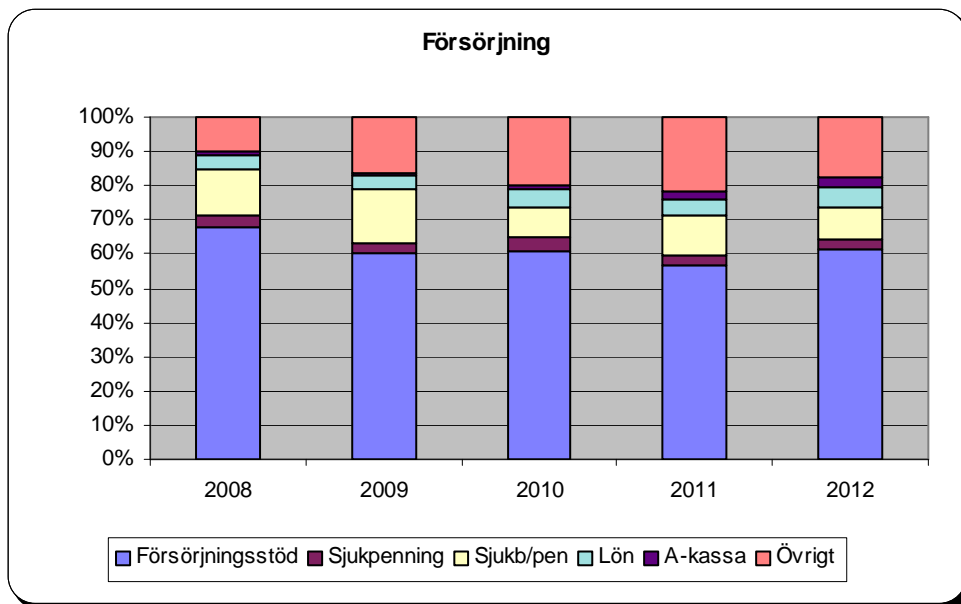
Diagram 4. Könsfördelning



Försörjning

Försörjningsstöd är den dominerande försörjningskällan. Den näst största inkomstkällan är ”övrigt” därefter sjukbidrag och pension. I gruppen ”övrigt” återfinns bland annat studiemedel, ersättning från institution eller från kriminalvården. En liten grupp har lön. (diagram 5).

Diagram 5. Försörjning



Missbrukssituation

Fler personer har ett pågående missbruk i årets undersökning; 47 procent jämfört med 42 procent föregående år. För första gången sedan 2005 har också andelen som inte har något pågående missbruk minskat. Sedan 2005 har däremot andelen personer som inte har något pågående missbruk ökat med 12 procentenheter.⁵

Bland kvinnorna är andelen som inte har något missbruk större än andelen med någon form av missbruk. Situationen för männen är den omvända (diagram 6).

Alkohol är det vanligast förekommande missbrukspreparatet; 17 procent av de hemlösa missbrukar alkohol. Därefter följer narkotika och blandmissbruk. I rubriken annat finns bland annat spelmissbruk. (Diagram 7).

Diagram 6. Missbrukssituation

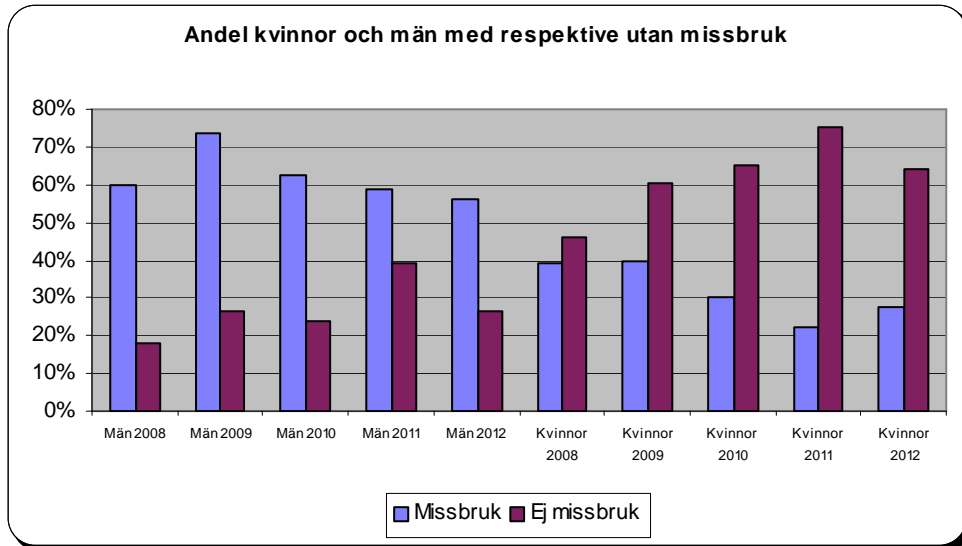
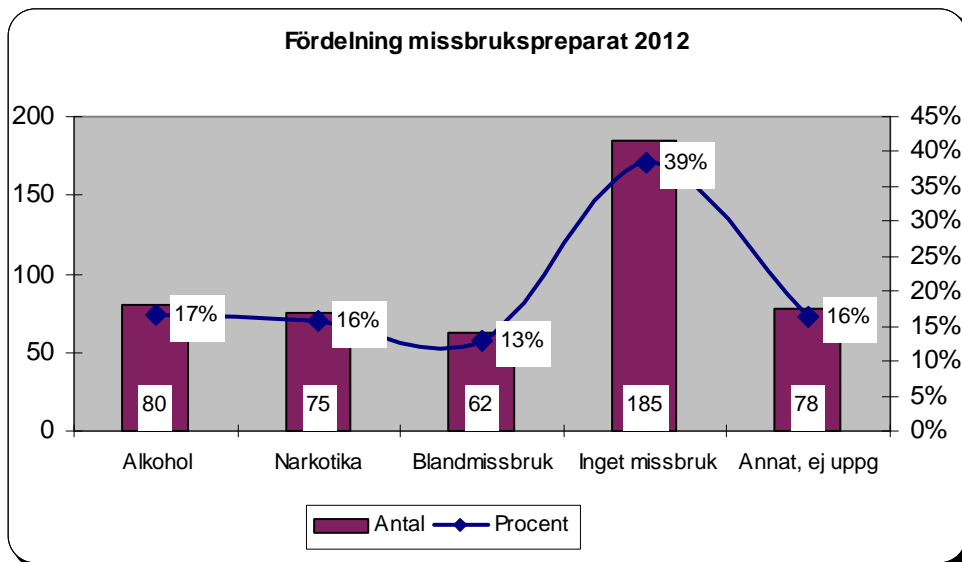


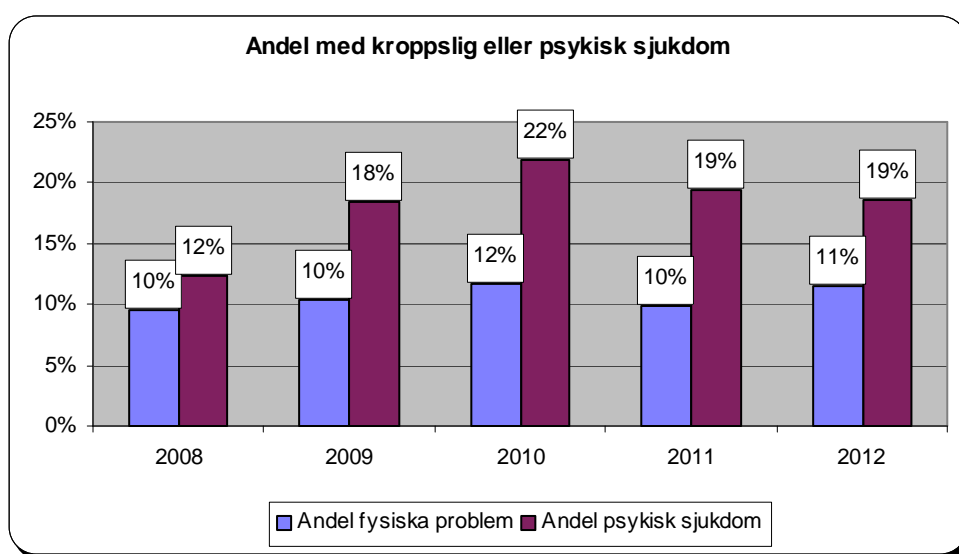
Diagram 7. Missbruksmönster



Fysisk och psykisk hälsa

Antalet och andelen personer med psykisk sjukdom och personer med någon form av kroppslig sjukdom eller funktionsnedsättning som medför behov av vård eller omvårdnad är i princip oförändrade jämfört med 2011 (diagram 8).

Diagram 8. Andel personer med kroppslig sjukdom eller funktionsnedsättning eller psykisk sjukdom som medför behov av vård eller omvårdnad



Insatser under det senaste året

En stor del av de personer som befinner sig i en hemlöshetssituation har fått boendeinsatser, insatser mot missbruk och ekonomiskt bistånd under det senaste året. Några av dessa har också haft icke frivilliga insatser genom kriminalvård, psykiatrisk tvångsvård och missbruksvård. Antalet icke frivilliga insatser är fler i årets undersökning jämfört med föregående år.⁶

Öppet hemlösa

Sju personer är öppet hemlösa i årets undersökning. Det är två fler än förra året. Antalet öppet hemlösa har de senaste åren varit långt färre än i början av 2000-talet. Ingen av de sju öppet hemlösa befann sig i samma situation förra året.

Alla öppet hemlösa är ensamstående män. Fyra personer har sin försörjning genom försörjningsstöd. Fem personer har någon form av missbruk; alkohol, narkotika eller blandmissbruk. Medelåldern är 38 år, den yngsta är 23 år och den äldsta är 55 år.

Inte en långvarig situation

Vi kan se att personer som befinner sig i situationen öppet hemlös inte är hänvisade till tillfälliga boendalternativ under långa perioder. Tvärt om är det en mycket kortvarig situation.

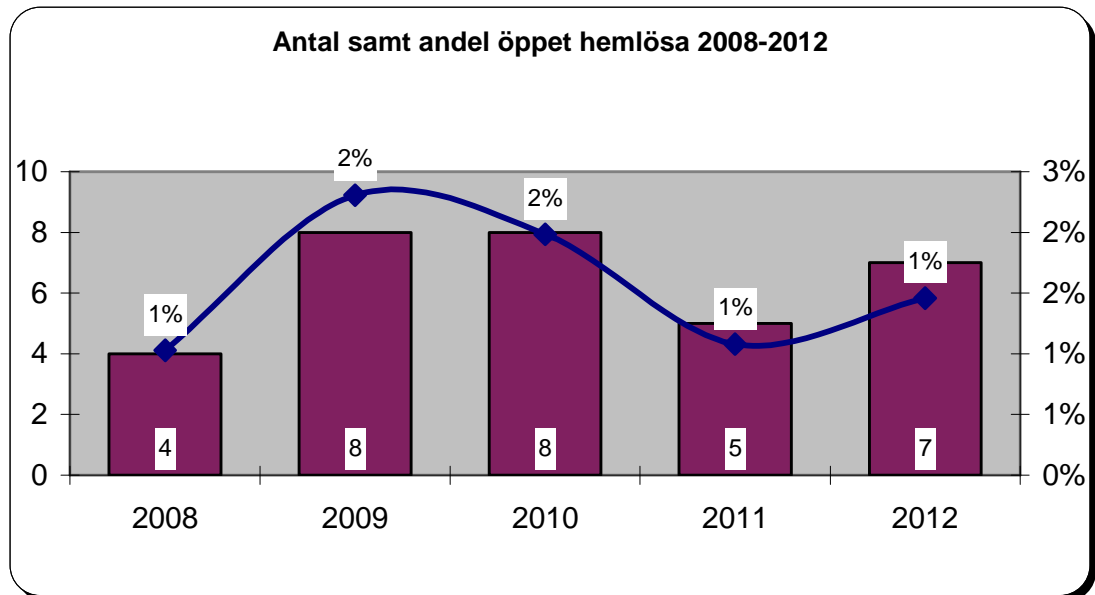
Bilden som framträder kring boendesituationen hos de öppet hemlösa är att de under 2012 till mycket stor del haft boende i form av inneboende, HVB, Gränden boende eller Kungsgatans boende.

Samtliga personer utom en har haft flera eller omfattande insatser kring sin boendesituation och sitt missbruk. Den person som inte har haft insatser för sin boendesituation är nyligen avhyst och har haft fast anställning. Personen bor nu inneboende.

Ungefär hälften av personerna har relativt nyligen blivit avhysta från boende med eget kontrakt. Samtliga av dessa har fått vråkningsförebyggande insatser.

Bland de personer som befann sig i situationen öppet hemlös vid förra årets mätning har alla haft boendeinsatser i form av boende, stödboende och HVB under 2012.

Diagram 9. Antal öppet hemlösa



Bilden av hemlösa personer som en rörlig grupp förstärks

Vi har under ett antal år kunnat följa rörligheten bland de personer som under kortare eller längre tid befinner sig i en hemlöshetssituation. Bilden av att ungefär hälften tillkommer och hälften lämnar sin hemlöshetssituation bekräftar ytterligare för varje år. Vi kan också se mönster som kännetecknar den nya gruppen som tillkommer och den grupp som återkommer i hemlöshet flera år i rad.

Av de 480 hemlösa 2012 var 275 hemlösa även 2011. Det betyder att ungefär hälften har lämnat sin hemlöshetssituation.

Nya personer i årets undersökning

Fler än hälften i årets undersökning, 275 personer, är nya och befann sig inte i någon hemlöshetssituation i förra årets mätning. Gruppen består av en högre andel kvinnor, är yngre, har mindre missbruk, har mindre fysiska problem, har en något högre andel psykiska problem och bor i högre grad hos kompisar jämfört med hela gruppen.⁷

En lägre andel personer bland de som är nya har fått boendeinsatser samt öppenvårdsinsatser mot missbruk jämfört med hela gruppen.⁸

Personer i återkommande hemlöshet

Antalet personer som återkommande befinner sig i en hemlöshetssituation har minskat. 36 personer i årets undersökning har befunnit sig i någon

hemlöshetssituation vid de fem senaste mätningarna. Motsvarande antal var 46 i förra årets mätning.

De som återkommer flera år i rad är en grupp som är äldre än genomsnittet, som har en högre grad av kroppslig sjukdom eller funktionsnedsättning och missbruk. Vi kan också se att de rör sig mellan de olika hemlöshetssituationerna. En majoritet av personerna bor i något av socialkontorets boenden eller stödboenden.⁹ Personerna är aktuella hos socialkontoret eller arbetsmarknadskontoret för många olika typer av insatser.

Socialnämndens arbete med boendefrågor

Socialnämnden har under många år bedrivit ett långsiktigt arbete med att utveckla verksamheter för personer som befinner sig i en hemlöshetssituation. Under hösten 2011 öppnade Gränden som är ett boende för män över 21 år i pågående missbruk. Här finns 26 platser varav tre är jourplatser. Sedan Gränden öppnade har man haft fullbelagt på de vanliga platserna och varierande beläggningsgrad på jourplatserna. Några personer bor under längre perioder på Gränden, medan andra bor kortare perioder.

Bristen på bostäder i Norrköping är stor och har ökat. Arbetet med bostadsförsörjning är en prioriterad fråga som socialkontoret arbetar med på många olika sätt. Det är också en angelägenhet för hela kommunen. I år lyfts socialkontorets målgrupper fram i kommunens bostadsförsörjningsprogram. Där tar man upp behovet av ökat bostadsbyggande, i synnerhet mindre och billigare lägenheter.

Bostadssamordningens vräkningsförebyggande insatser och samverkan med flera nämnder och fastighetsägare är en viktig faktor när det gäller att motverka hemlöshet. Många personer som blir avhysta hamnar i någon form av hemlöshetssituation. Hittills har avhysningsansökningarna ökat med 20 procent i år. Samtidigt lyckas vi förhindra avhysningar i större utsträckning än tidigare. Dessutom lämnar allt fler som bor i stödboende sin hemlöshetssituation och får ett eget hyreskontrakt.

Under 2012 startade en verksamhet för uppsökande arbete vars syfte bland annat är att minska HVB-placeringar och motivera personer till att delta i de insatser som vi har och bo i de boenden som vi har. Det handlar om korta intensiva kontakter där samarbete med beroendekliniken och psykiatrin är viktigt.

¹ För definition se sidan 2.

² 2000: 23, 2001: 33, 2002: 27, 2003: 20.

³ 2011: 143 kvinnor, 2012: 156 kvinnor.

⁴ 2009: 24%, 2010: 21%, 2011: 14%, 2012: 16%.

⁵ Utan missbruk: 2005 27% , 2011: 46 % , 2012 39%. Den andel som fattas för att komma upp i 100% utgörs av personer där de som fyllt i enkäten inte vetat om missbruk funnits.

⁶ Frivilliga boendeinsatser 2012: boenden in om socialkontoret 109, stödboende 108, HVB/familjehem 68, Hotell, camping, vandrarhem 29. Frivilliga insatser mot missbruk 2012: Öppenvård 99, Frivillig institutionsvård/familjehemsvård 54. Icke frivilliga insatser: Psykiatrisk tvångsvård enligt lagen om psykiatrisk tvångsvård, LPT, eller lagen om rättspsykiatrisk vård, LRV. Missbruksvård (tvångsvård) enligt lagen med särskilda bestämmelser om vård av unga, LVU, eller lagen om vård av missbrukare i vissa fall, LVM. Insatser LPT och LRV: 2011 10, 2012 17. Insatser LVM och LVU: 2011 18, 2012 23.

⁷ 57 % är i åldersgruppen 18-35 år, 46 % har inget missbruk, 21 % psykiska sjukdom, 9 % fysiska problem, 33 % bor i kompisboende.

⁸ Boendeinsatser: Socialkontorets egna boenden samt stödboende 32 %, HVB och familjehemsvård 9 %. Frivilliga insatser mot missbruk: Öppenvård 13%.

⁹ 58 % är 46 år eller äldre jämfört med 32 % i hela gruppen hemlösa. 22 % har kroppslig sjukdom eller funktionsnedsättning. 14 % har inget missbruk.