

2010-11-15

Handläggare, titel, telefon

Anna Lind Nordell, programsekreterare  
011- 15 22 32

## Socialtjänstens kartläggning av personer i olika former av hemlöshetssituationer

### Sammanfattning

Årets mätning genomfördes under vecka 37. Kartläggningen är alltid en *ögonblicksbild*.

Totalt består gruppen som befinner sig i olika typer av hemlöshetssituationer av 403 personer. Jämfört med 2009 är det en ökning med 56 personer. Av gruppen var åtta personer *öppet hemlösa*<sup>1</sup> i årets undersökning. Det är lika många som förra året. Antalet öppet hemlösa har de senaste åren varit långt färre än tidigare under 2000-talet. Samtliga av de öppet hemlösa har erbjudits olika former av insatser form av behandling, boende och motivationsinsatser.

Bilden av hemlösa personer som en rörlig grupp har förstärkts ytterligare. Även i år ser vi att ungefär hälften har lämnat sin hemlöshetssituation sedan förra året och att hälften är nya. För första gången kan vi också se hur många av de hemlösa personerna som har varit i en hemlöshetssituation vid alla de fyra senaste kartläggningarna. Den gruppen består av 60 personer.

Socialnämnden avsätter ungefär 28 miljoner kronor varje år till olika boendeinsatser för vuxna. Nämnden har under många år bedrivit ett långsiktigt arbete med att utveckla sin verksamhet för personer som befinner sig i en hemlöshetssituation. Under våren 2009 startades kvinnoboendet Elsa för kvinnor som är våldsutsatta och har missbruk och under 2011 kommer ett nytt boende, Gränden, att byggas på Trädgårdsgatan.

## Bakgrund, syfte och definitioner

Socialnämnden har sedan 1993 genomfört årliga mätningar av hemlöshetssituationen inom kommunen. Den information vi får ger oss möjligheter att värdera och förbättra de åtgärder som används.

Mätningarna bygger på en enkät som togs fram av Socialstyrelsen inför den nationella mätning av hemlösheten som gjordes 1993. Årets mätning genomfördes under vecka 37. Uppgifter har inhämtats från samtliga fyra lokala socialkontor samt kommunens arbetsmarknadskontor.

Sammanställningen av uppgifter bygger på vad som under den aktuella mätveckan var känt för handläggare på de olika kontoren. Vår undersökning är därför en ögonblicksbild av hur av hemlöshetssituationen såg ut i Norrköping vecka 37.

I undersökningen definieras *öppet hemlös* som en person som är uteliggare. Till gruppen *hemlösa* räknas också de personer, 18 år eller äldre, som

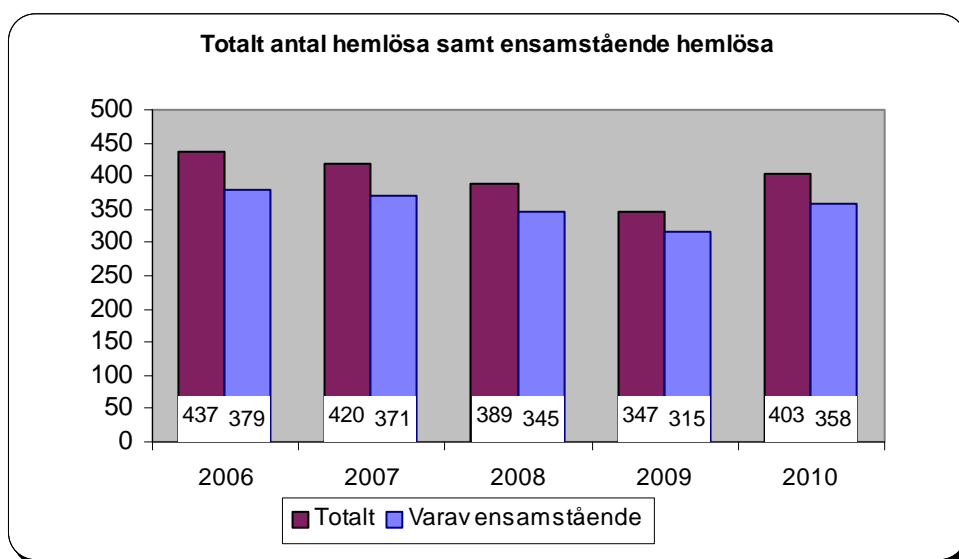
- saknar egen bostad
- bor inneboende eller i andra hand (boende med kontrakt kortare än tre månader)
- bor tillfälligt hos kompisar och bekanta (kontraktslöst boende)
- bor på institution eller härbärke och inte har någon bostad ordnad vid en eventuell utskrivning
- bor i samhällsboende eller stödboende
- befinner sig på kriminalvårdsanstalt eller i häkte.

I redovisningen av kartläggningen ges en beskrivning av de hemlösas boendesituation, civilstånd, ålders- och könsfördelning, försörjning, missbrukssituation, hälsa och insatser som man tagit del av under det senaste året. En särskild redogörelse presenteras av gruppen öppet hemlösa.

## Kartläggning 2010

Åtta personer var öppet hemlösa i årets undersökning. Det är lika många som förra året. Totalt består gruppen hemlösa av 403 personer. Jämfört med 2009 är det en ökning med 56 personer.

Diagram 1. Totala antalet hemlösa samt ensamstående hemlösa



## Boendesituation

Ungefär lika många hemlösa personer har sitt boende ordnat genom någon form av insats från socialtjänsten i år jämfört med förra året. 56 procent av de hemlösa har en boendeinsats eller placering i vård i hem för vård eller boende (HVB) eller familjehem. (Diagram 2).

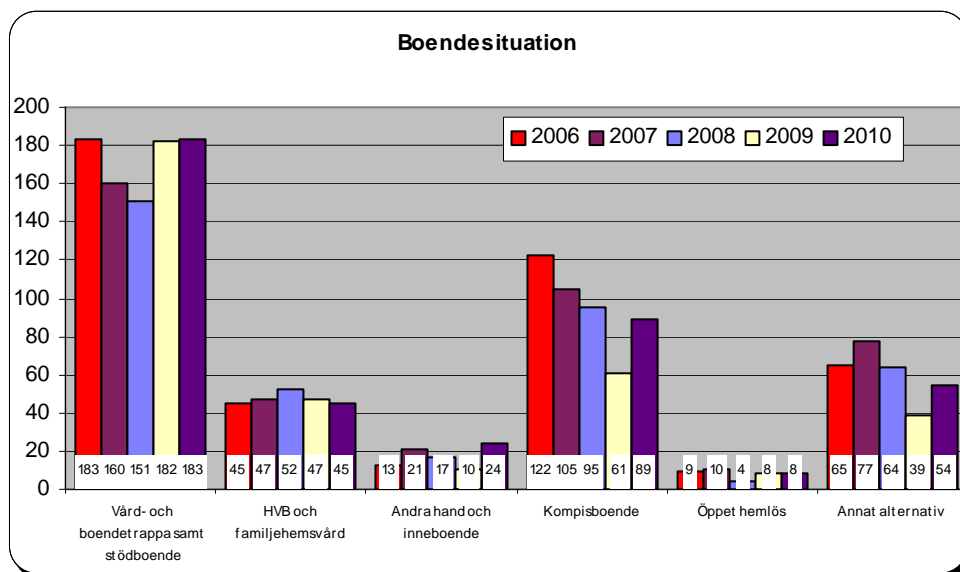
Antalet personer som bor i vård- och boendetrappan eller i stödboende är i princip oförändrat jämfört med förra året. Betydligt fler män än kvinnor bor i vård- och boendetrappan. I stödboende är situationen den omvända.<sup>2</sup>

Något färre hemlösa personer finns i hem för vård eller boende (HVB) eller familjehem jämfört med förra året.

Gruppen hemlösa som bor i andra hand, inneboende eller tillfälligt hos kompisar och bekanta har ökat.

Av de hemlösa är åtta personer öppet hemlösa. 54 personer befinner sig på kriminalvårdsanstalt eller i häkte, inom sjukvården och psykiatrin samt på hotell, camping och vandrarhem. Dessa är samlade i gruppen annat alternativ i diagram två nedan.

Diagram 2. Boendesituation



### Civilstånd, ålder och könsfördelning

De allra flesta personer, ungefär 90 procent, som befinner sig i en hemlöshetsituation är ensamstående. Så har det sett ut vid alla kartläggningar som genomförts sedan 1993. Endast elva procent lever i ett samboförhållande. (Diagram 1).

Andelen kvinnor ökar. I årets undersökning är 35 procent (140 personer) kvinnor. Det är den högsta andelen sedan vi började genomföra kartläggningar av hemlöshetsituationen i kommunen. Förra året var andelen 32 procent. (Diagram 4).

Personer som befinner sig i en hemlöshetsituation har blivit yngre. Den till antalet och andelen största åldersgruppen är personer i åldern 18-25 år. Även antalet och andelen i åldersgruppen 26-35 år har ökat. (Diagram 3).

Ungefär en femtedel av de hemlösa personerna i undersökningen lever helt eller delvis med något eller några av sina barn under 18 år. De allra flesta av dessa hemlösa har sitt boende genom stödboende via socialtjänsten.

Diagram 3. Åldersfördelning

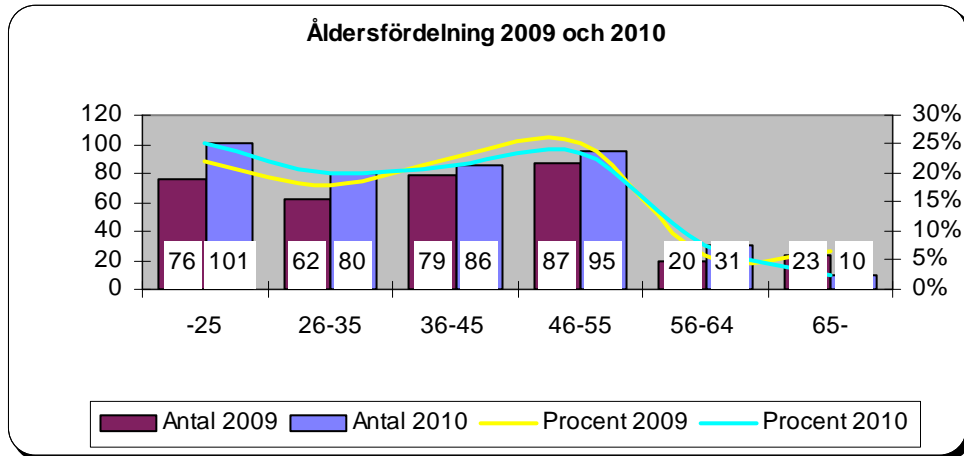
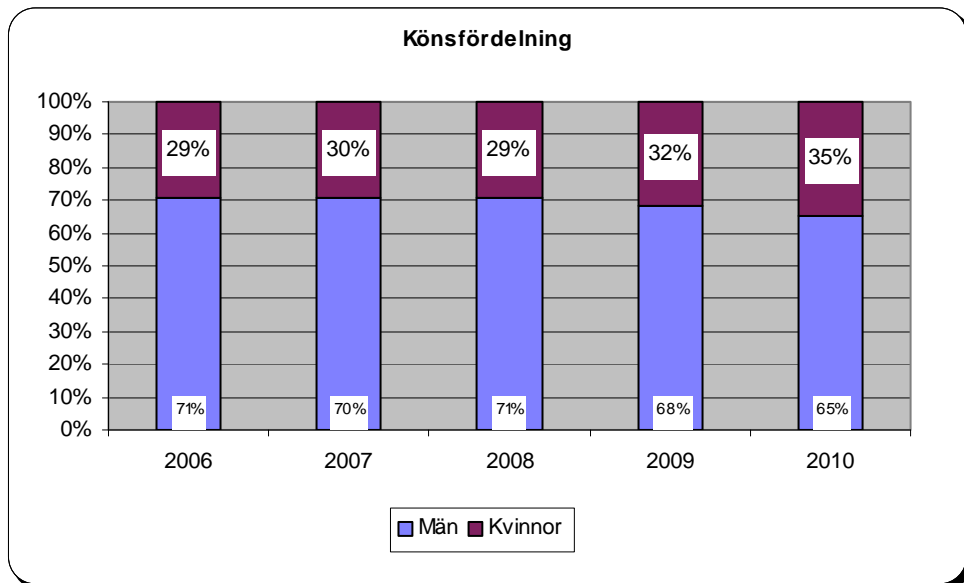


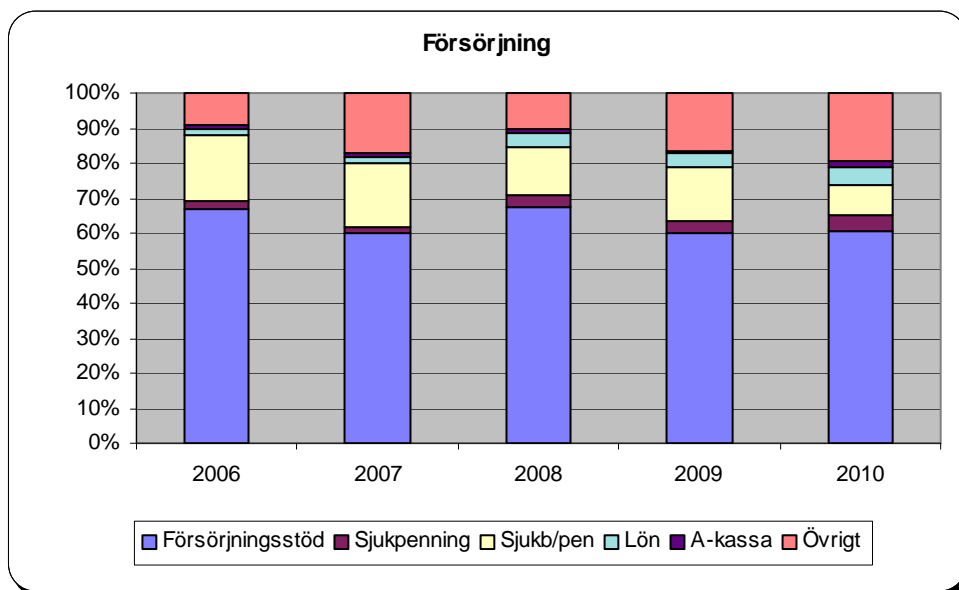
Diagram 4. Könsfördelning



### Försörjning

Försörjningsstöd är den dominerande försörjningskällan bland de hemlösa. Den näst största inkomstkällan är i årets undersökning ”övrigt” därefter sjukbidrag och pension. (Diagram 5). Exempel på övrigt är studiemedel, ersättning från institution eller från kriminalvården. En liten grupp har lön.

Diagram 5. Försörjning



### Missbrukssituation

Bland de hemlösa har 51 procent någon form av pågående missbruk. Det är sex procentenheter färre jämfört med 2009. Andelen som inte har något pågående missbruk fortsätter att öka i årets undersökning, från 34 till 38 procent. Sedan 2006 har andelen personer som inte har något pågående missbruk ökat med åtta procentenheter.

Bland de hemlösa kvinnorna är andelen som inte har något missbruk större än andelen med någon form av missbruk. Situationen för männen är den omvända. (Diagram 6).

Alkohol är det vanligast förekommande missbrukspreparatet; 23 procent av de hemlösa missbrukar alkohol. Därefter följer narkotika och blandmissbruk. I 2009 års undersökning kunde vi se att gruppen hemlösa personer som missbrukar narkotika minskat och var långt mindre än tidigare år. Denna trend fortsätter även i årets undersökning. (Diagram 7).

Diagram 6. Missbrukssituation

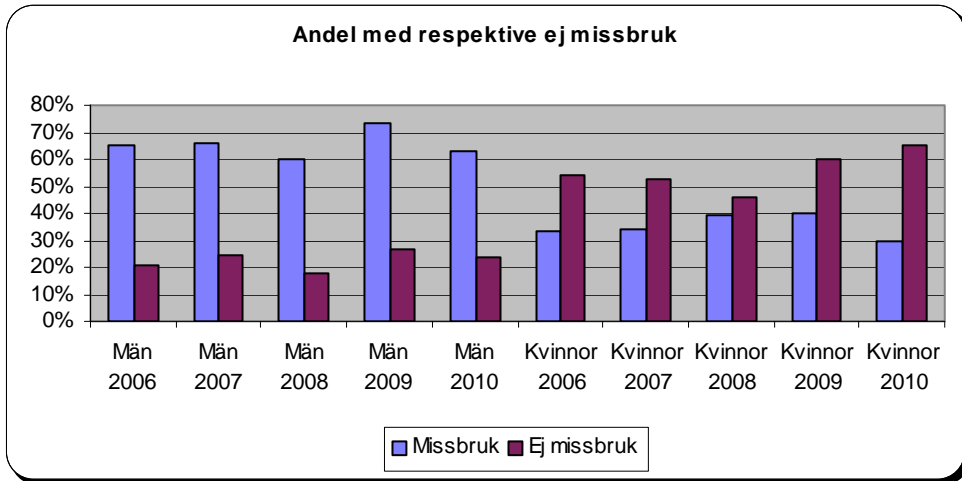
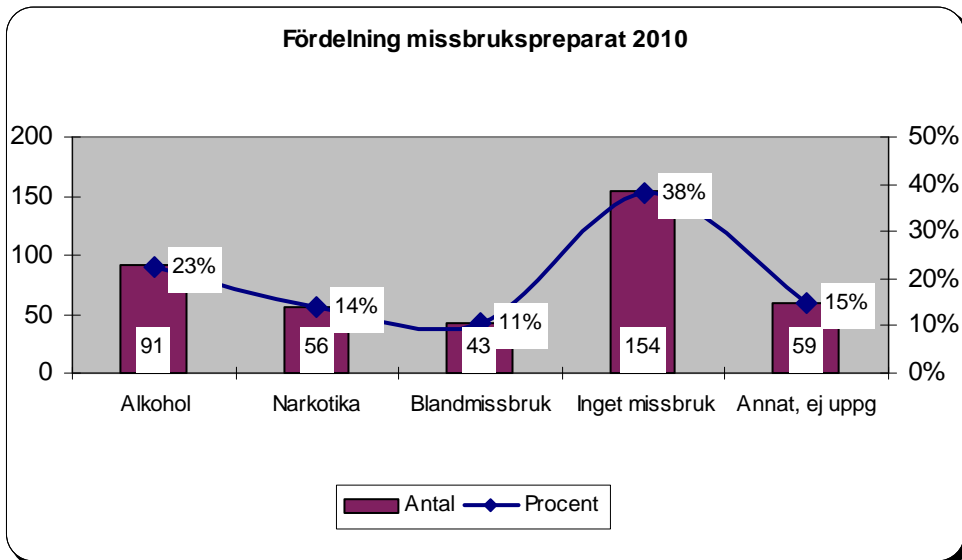


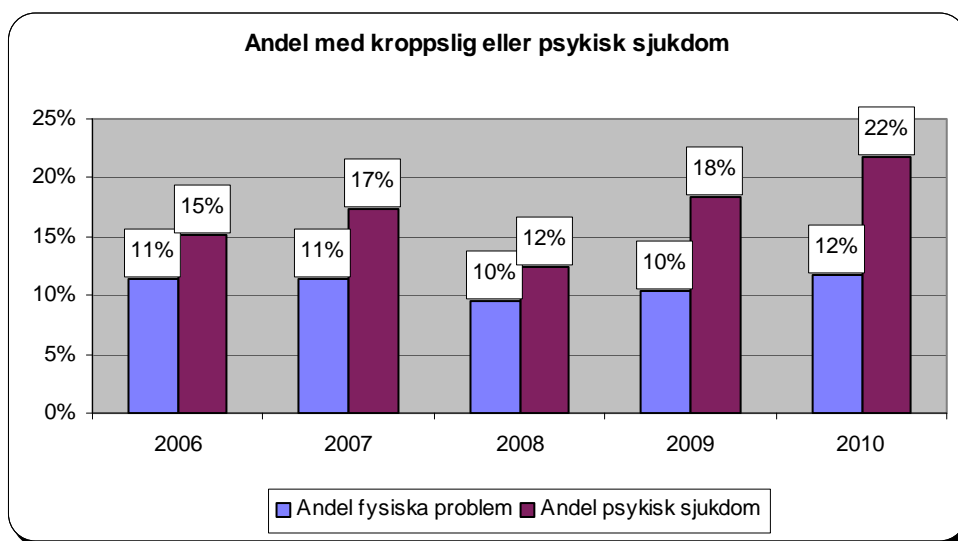
Diagram 7. Missbruksmönster



## Fysisk och psykisk hälsa

Antalet och andelen personer med psykisk sjukdom och personer med någon form av kroppslig sjukdom eller funktionsnedsättning som medför behov av vård eller omvårdnad har ökat jämfört med 2009. (Diagram 8).

Diagram 8. Andel personer med kroppslig sjukdom eller funktionsnedsättning eller psykisk sjukdom som medför behov av vård eller omvårdnad



## Insatser under det senaste året

En stor del av de hemlösa har fått boendeinsatser, insatser mot missbruk och ekonomiskt bistånd under det senaste året (diagram 9 och 10). Under 2010 fick exempelvis 79 personer boendeinsats inom vård- och boendetrappan och 117 personer stödboende. Några av de hemlösa har också haft icke frivilliga insatser genom kriminalvård, psykiatrisk tvångsvård och missbruksvård.<sup>3</sup> (Diagram 11). Observera att varje person kan ha haft flera av de nämnda insatserna under året.

Vi har dessutom genomfört en kompletterande undersökning efter mätveckan för att se flödet av de boendeinsatser som de hemlösa har fått under 2010 inom kommunens bostadssamordning. Av de 403 hemlösa har 158 personer varit föremål för bostadssociala insatser under 2010. En majoritet har fått omfattande insatser i form av stödboende. En grupp har fått eget kontrakt och flera har också fått vräkningspreventiva insatser. Några personer har haft ett stödboendekontrakt som avbrutits på grund av att man misskött sitt boende på olika sätt.



Diagram 9. Boendeinsatser under det senaste året

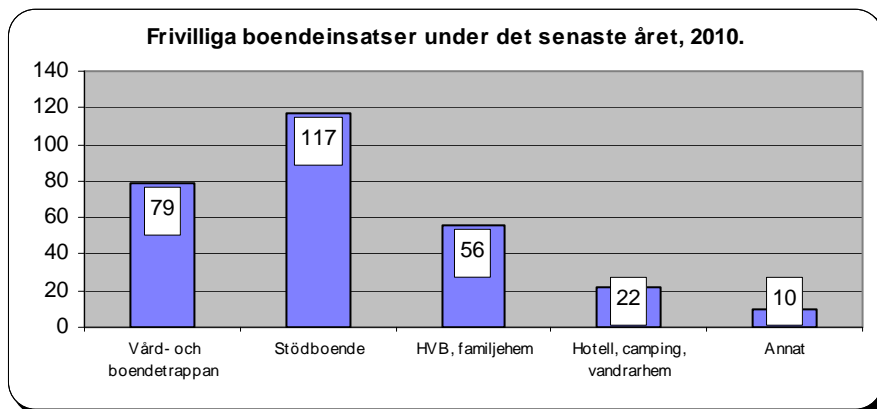


Diagram 10. Frivilliga insatser mot missbruk under det senaste året

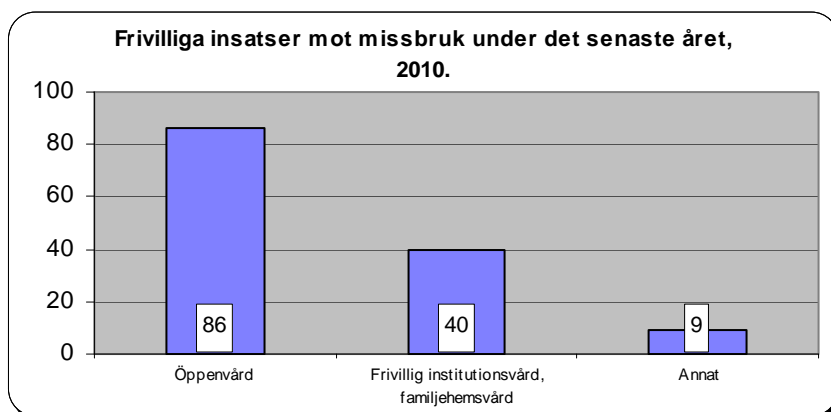
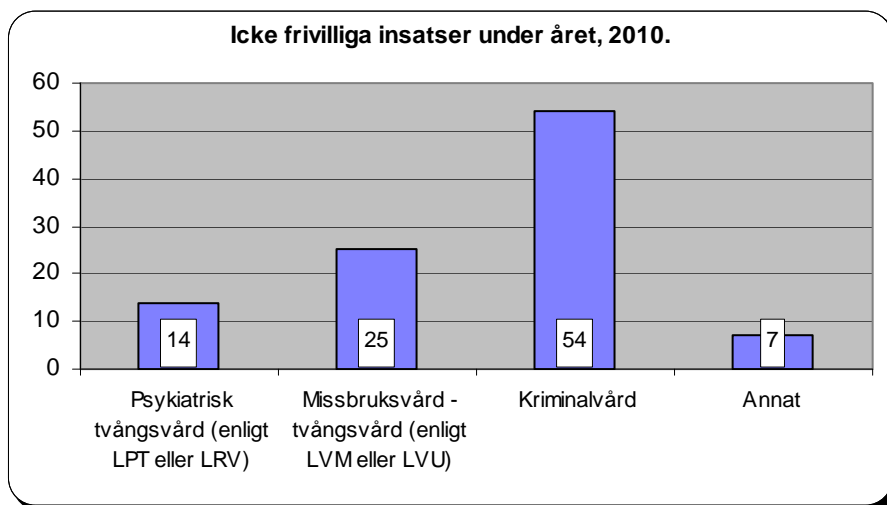


Diagram 11. Icke frivilliga insatser under det senaste året

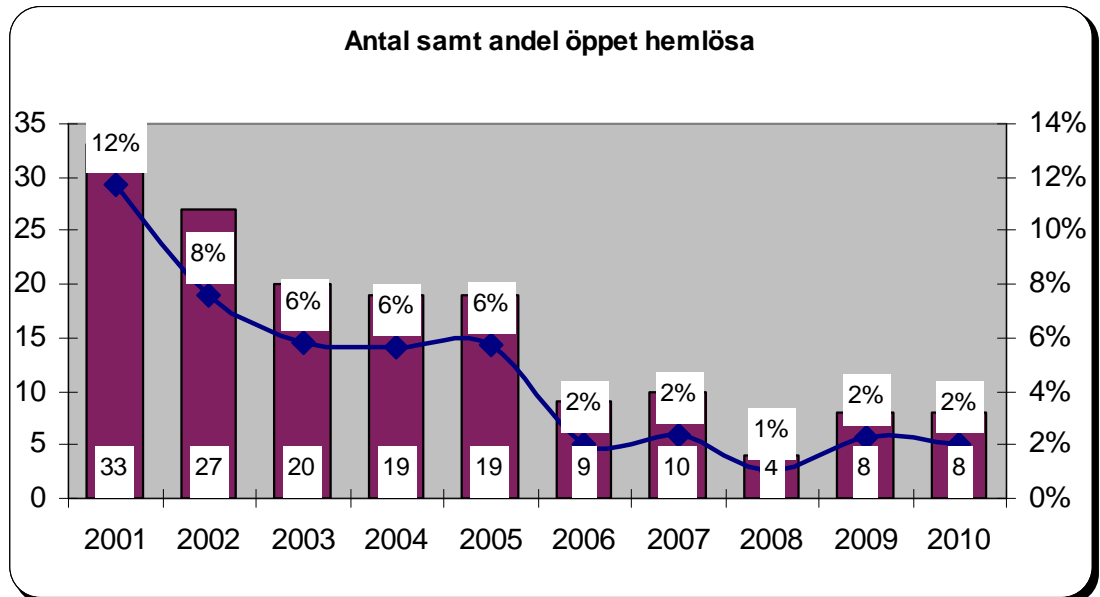


### Öppet hemlösa

Åtta personer är öppet hemlösa i årets undersökning. Det är lika många som förra året. Antalet öppet hemlösa har de senaste åren varit långt färre än tidigare under 2000-talet.

Fyra av de öppet hemlösa är män och fyra är kvinnor. Samtliga är ensamstående. Majoriteten har sin försörjning genom försörjningsstöd. Hälften har någon form av pågående missbruk. Medelåldern bland de öppet hemlösa är 38 år. Två personer finns i åldersgruppen 18-25 år.

Diagram 12. Antal öppet hemlösa



### *Kompletterande undersökning - insatser*

En kompletterande studie har genomförts för att se vilka insatser som de åtta öppet hemlösa personerna har fått.

Samtliga personer har haft insatser och en stor del av dem har fått omfattande insatser i form av behandling, boende och motivationsinsatser. Några personer har tackat nej eller inte medverkat till de insatser som socialtjänsten föreslagit.

Den kompletterande undersökningen visar återigen att öppet hemlösa personer är en mycket rörlig grupp. Två av de åtta öppet hemlösa var öppet hemlösa vid förra årets mätning. En person befann sig i någon av de andra hemlöshetsituationerna och fem personer var inte hemlösa.

När den kompletterande undersökningen genomfördes efter mätveckan hade två av de åtta öppet hemlösa fått en bostad med andrahandsavtal, två personer bodde på vandrarhem, två personer befann sig på HVB. Två personer var fortsatt öppet hemlösa.

Av de åtta personer som var öppet hemlösa i förra årets undersökning finns sju personer med som hemlösa i årets undersökning. En bor i vård- och boendetrappan, en bor i andra hand, tre bor hos kompisar och bekanta, två är fortsatt öppet hemlösa. En person är inte längre hemlös.

### **Bilden av hemlösa personer som en rörlig grupp förstärks**

För fjärde året i rad kan vi se hur många av de hemlösa personerna som också var hemlösa vid mätningen året innan. Av de 403 hemlösa 2010 var 170 hemlösa även 2009. Det betyder att ungefär hälften har lämnat sin hemlöshetssituation, men också att hälften är kvar.<sup>4</sup> Detta är ett mönster som vi har kunnat se alla fyra åren. För första gången har vi i år också kunnat se hur många av de hemlösa personerna som har varit i en hemlöshetssituation vid alla de fyra senaste kartläggningarna. Den gruppen består av 60 personer. Vår bild av att hemlösa personer är en mycket rörlig grupp förstärks därmed ytterligare.

Vi har tittat närmare på den gruppen hemlösa personer som är nya i årets undersökning, hur boendesituationen ser ut för de personer som var hemlösa båda åren och vad som utmärker gruppen som varit i en hemlöshetssituation vid alla de fyra senaste kartläggningarna.

#### *Nya personer i årets undersökning*

Drygt hälften av de hemlösa i årets undersökning, 233 personer, är nya och var inte hemlösa i förra årets mätning. Här presenterar vi de skillnader som vi ser mellan dem och hela gruppen hemlösa.

#### **Ålder och kön**

Åldersfördelningen ser något annorlunda ut i gruppen nya jämfört med hela gruppen hemlösa. En högre andel är i åldersgruppen 18-25 år. Andelen kvinnor och män är i princip den samma i gruppen nya som i hela gruppen hemlösa.<sup>5</sup>

#### **Missbruk**

Bland de hemlösa som är nya i årets undersökning har en mindre andel någon form av pågående missbruk jämfört med hela gruppen hemlösa.<sup>6</sup>

#### **Fysisk och psykisk sjukdom**

Andelen personer som är nya i årets undersökning som har någon form av kroppslig sjukdom eller funktionsnedsättning eller psykisk sjukdom skiljer sig inte nämnvärt från hela gruppen hemlösa.<sup>7</sup>

#### **Boendesituation**

En mindre andel av de personer som är nya bor i vård- och boendetrappan och stödboende, medan en större andel bor hos kompisar och bekanta jämfört med hela gruppen hemlösa. Andelen som bor i hem för vård eller boende eller familjehem och som bor tillfälligt inneboende eller i andra hand är ungefär densamma i båda grupperna.<sup>8</sup>

### Tidigare insatser under året

En mindre andel personer bland de som är nya i årets undersökning har fått boendeinsatser i form av vård- och boendetrappan och stödboende samt frivilliga öppenvårdsinsatser mot missbruk jämfört med hela gruppen hemlösa.<sup>9</sup>

### *Personer som är aktuella båda åren*

Vi har tittat på hur boendesituationen ser ut för den gruppen som var hemlös både 2009 och 2010 (170 personer). Inom den gruppen hittar vi både mer rörliga och mer orörliga grupper av personer.

De mer orörliga grupperna finns inom vård- och boendetrappan och i stödboende. Av de 31 personer som bodde i vård- och boendetrappan 2010 bodde 26 av dessa i vård- och boendetrappan även 2009. Av de 63 personer som bodde i stödboende 2010 bodde 46 av dessa i stödboende även 2009. Det resultatet är kanske inte så förvånande eftersom dessa boendesituationer innebär mer fasta boendealternativ.

De hemlösa inom de övriga boendesituationerna (HVB och familjehem, kriminalvårdsanstalt, hotell och camping, tillfälligt boende i andra hand eller hos kompisar och bekanta samt öppet hemlös) är mer rörliga inom hemlöshetsituationen.

### *Personer som är aktuella flera år*

60 personer (15 procent) befinner sig i en hemlöshetsituation alla fyra åren. Vi har tittat närmare på vad som vad som utmärker den gruppen jämfört med hela gruppen hemlösa.

### Ålder och kön

Ålders- och könsfördelningen ser något annorlunda ut i gruppen som varit i en hemlöshetsituation under alla fyra åren jämfört med hela gruppen hemlösa. Personerna är äldre och en något mindre andel är kvinnor jämfört med hela gruppen hemlösa.<sup>10</sup>

### Missbruk

Bland de hemlösa som är i en hemlöshetsituation under alla fyra åren har en högre andel någon form av pågående missbruk jämfört med hela gruppen hemlösa.<sup>11</sup>

### Fysisk och psykisk sjukdom

En högre andel bland de personer som varit i en hemlöshetsituation alla fyra åren har någon form av kroppslig sjukdom eller funktionsnedsättning eller psykisk sjukdom jämfört med hela gruppen hemlösa.<sup>12</sup>

Socialkontoret

2010-11-15

## Boendesituation

En större andel bland de personer som varit i en hemlöshetssituation alla fyra åren bor i vård- och boendetrappan och stödboende jämfört med hela gruppen hemlösa.<sup>13</sup>

## Tidigare insatser under året

En större andel personer bland de som varit i en hemlöshetssituation alla fyra åren har fått boendeinsatser i form av vård- och boendetrappan och stödboende, frivilliga insatser mot missbruk och ekonomiskt bistånd under året. Dessutom har också en högre andel varit föremål för icke frivilliga insatser i form av kriminalvård och psykiatrisk tvångsvård.<sup>14</sup>

## Socialkontorets boendeverksamheter

Socialnämnden avsätter ungefär 28 miljoner kronor varje år till olika boendeverksamheter för vuxna. Nämnden har under många år bedrivit ett långsiktigt arbete med att utveckla sin verksamhet för personer som befinner sig i en hemlöshetssituation. Senast startade kvinnoboendet Elsa för kvinnor som är våldsutsatta och har missbruk och under 2011 kommer ett nytt boende, Gränden, att byggas på Trädgårdsgatan.

Nedan följer en kortare beskrivning av våra boendeverksamheter. För mer information se [www.norrkoping.se](http://www.norrkoping.se).

## Vård- och boendetrappan

Socialkontoret erbjuder boendeverksamhet i den så kallade vård- och boendetrappan. Hamnbrohemmet har både ett inskrivningsboende och jourplatser. Bostadsgruppen ansvarar för motivationsboende, utvecklingsboende och stödboende. Boagården erbjuder ett långsiktigt boende för personer med långvariga problem med alkohol- och drogberoende och tar också emot missbrukare med psykiatriska diagnoser. Dessutom finns ett mobilt team som arbetar under natten.

Till verksamheterna som bedrivs inom vård- och boendetrappan avsätts årligen cirka 13 miljoner kronor.

## Bostadssamordningen och det vräkningspreventiva arbetet

Bostadssamordningen, som finansieras tillsammans av socialnämnden, arbetsmarknads- och vuxenutbildningsnämnden, vård- och omsorgsnämnden samt byggnads- och miljöskyddsnämnden, arbetar med att ta fram stödlägenheter. Arbetet sker i nära samarbete med kommunens hyresvärdar. Att bo i stödboende innebär att personen har ett kontrakt med villkor och olika former av stöd från socialkontoret, arbetsmarknadskontoret och bostadssamordningen. Det finns för närvarande ingen kö till våra stödbostäder.

Socialkontoret

2010-11-15

Vräkningspreventiva insatser för att minska antalet avhysningar är också en viktig del i bostadssamordningens arbete. Arbetet som pågår i Norrköping har gett bra resultat. Sedan 2008 har antalet avhysningar nästan halverats.<sup>15</sup>

Till bostadssamordningen och det vräkningspreventiva arbetet avsätter kommunen årligen cirka 1,4 miljoner kronor.

### BoSTÖD

BoSTÖD ansvarar för boendestöd till socialkontorets stödbostäder för vuxna. Målet för verksamheten är att de personer som får stöd i boendet uppnår en tillräckligt god funktionsnivå så att de själva kan överta och behålla lägenhetskontraktet. Verksamhetens kostnader är årligen cirka 2 miljoner kronor.

### Case Managers

Case Manager är en verksamhet som riktar sig till vuxna personer som på grund av samsjuklighet av psykisk sjukdom och missbruk har ett utökat behov av samtidig vård från ett flertal myndigheter. Case managers jobbar tillsammans i ett team som har ett samlat ansvar för att behandlingsinsatser, stödinsatser och praktisk hjälp når fram till klienten. ACT-teamet är ett samarbete mellan Norrköpings, Finspångs, Söderköpings och Valdemarsviks kommuner samt Landstinget i Östergötland. Kostnaden för kommunen är cirka 1,7 miljoner kronor för ett år.

### Norrköpings ungdomsboende

Målgruppen är ungdomar mellan 17 och 20 år. Till ungdomsboendet kommer exempelvis ungdomar med relationsproblem, psykosocial problematik och ungdomar som är på väg tillbaka från institutionsvård. Verksamhetens kostnader är årligen cirka 7 miljoner kronor.

### Kvinnoboendet Elsa

Boendet vänder sig till kvinnor som har en missbruksproblematik och är våldsutsatta. Till Elsa kan kvinnor komma när som helst på dygnet. Verksamhetens kostnader är årligen cirka 5 miljoner kronor.

<sup>1</sup> För definition se sidan 2.

<sup>2</sup> Vård- och boendetrappan 51 män och 15 kvinnor, stödboende 44 män och 73 kvinnor.

<sup>3</sup> Psykiatrisk tvångsvård enligt lagen om psykiatrisk tvångsvård, LPT, eller lagen om rättspsykiatrisk vård, LRV. Missbruksvård (tvångsvård) enligt lagen med särskilda bestämmelser om vård av unga, LVU, eller lagen om vård av missbrukare i vissa fall, LVM.

<sup>4</sup> 177 av 347 hemlösa 2009 har lämnat sin hemlöshetsituation. 170 personer är hemlösa båda åren, 233 personer är nya för 2010.

<sup>5</sup> 31 procent är i åldersgruppen 18-25 år i gruppen nya jämfört med 25 procent i hela gruppen hemlösa. 36 procent är kvinnor i gruppen nya i årets undersökning jämfört med 35 procent i hela gruppen hemlösa.

<sup>6</sup> Bland de hemlösa som är nya i årets undersökning har 42 procent någon form av pågående missbruk jämfört med 51 procent i hela gruppen hemlösa.

<sup>7</sup> 21 procent i gruppen nya har någon form av psykisk sjukdom jämfört med 22 procent i hela gruppen hemlösa. 11 procent har någon kroppslig sjukdom eller funktionsnedsättning som medför behov av vård eller omvårdnad jämfört med 12 procent i hela gruppen hemlösa.

<sup>8</sup> 35 procent av de nya och 45 procent i hela gruppen hemlösa bor i vård- och boendetrappan samt stödboende, 27 procent av de nya och 22 procent i hela gruppen hemlösa bor hos kompisar och bekanta, 12 procent av de nya och 11 procent i hela gruppen hemlösa finns i HVB eller familjehem, 7 procent av de nya och 6 procent i hela gruppen bor tillfälligt inneboende eller i andra hand.

<sup>9</sup> Boendeinsatser: Vård- och boendetrappan 10 procent i gruppen nya och 20 procent i hela gruppen, stödboende 26 procent i gruppen nya och 29 procent i hela gruppen, HVB och familjehem 15 procent i gruppen nya och 14 procent i hela gruppen. Frivilliga insatser mot missbruk: Öppenvård 19 procent i gruppen nya och 21 procent i hela gruppen, HVB och familjehem 11 procent i gruppen nya och 9 procent i hela gruppen.

<sup>10</sup> 30 procent är kvinnor jämfört med 35 procent i hela gruppen hemlösa.

<sup>11</sup> 82 procent har någon form av pågående missbruk jämfört med 51 procent i hela gruppen hemlösa.

<sup>12</sup> 27 procent har någon form av psykisk sjukdom jämfört med 22 procent i hela gruppen hemlösa. 18 procent har någon kroppslig sjukdom eller funktionsnedsättning som medför behov av vård eller omvårdnad jämfört med 12 procent i hela gruppen hemlösa.

<sup>13</sup> 61 procent bor i vård- och boendetrappan och stödboende jämfört med 45 procent i hela gruppen.



---

<sup>14</sup> 71 procent har fått boendeinsats genom vård- och boendetrappan samt stödboende jämfört med 49 procent i hela gruppen. Frivilliga insatser mot missbruk: Öppenvård 28 procent jämfört med 21 procent i hela gruppen, frivillig institutionsvård eller familjehemsvård 12 procent jämfört med 10 procent i hela gruppen. Ekonomiskt bistånd: 65 procent jämfört med 59 procent i hela gruppen. Icke frivilliga insatser: Kriminalvård 17 procent jämfört med 13 procent i hela gruppen, psykiatrisk tvångsvård (enligt LPT eller LRV) 5 procent jämfört med 3 procent i hela gruppen.

<sup>15</sup> Under 1 jan- 31 okt 2010 var antalet avhysningar 48, under 1 jan- 31 okt 2009 var antalet avhysningar 55, under 1 jan- 31 okt 2008 var antalet avhysningar 81.