



# Förstudie inför handlingsplan mot barnfattigdom i Norrköpings kommun

Studentuppdrag av Sandra Johansen

## **Sammanfattning**

Uppdraget går under kommunfullmäktiges övergripande mål nr. 13 om att ”andelen barn som lever i hushåll med långvarigt boende av försörjningsstöd ska minska”, med följande precisering:

*”De olika verksamheterna bidrar till en handlingsplan för hur man ska arbeta för att begränsa omfattningen av barnfattigdomen och effekterna av den för enskilda.”*

Enligt de senaste mätningarna bor nära 27 000 barn mellan 0-17 år i Norrköping januari 2013. Av dessa växer 1 av 20 barn upp i fattigdom under hela eller delar av sin barndom visar kommunens siffror. Rädda Barnens statistik visar däremot på att 1 av 5 barn lever i ekonomiskt utsatta hushåll i Norrköping.

Det finns oenighet om definitionen och förståelsen av barnfattigdom i Sverige, likaså hur fattigdom bör mätas. I arbetet mot att begränsa barnfattigdom och effekterna för den enskilda individen behöver denna debatt fortsätta att diskuteras.

Statistiken visar att de ekonomiska klyftorna har ökat. Likt riket, visar Norrköping på att vissa grupper systematiskt drabbas hårdare av bristerna i det svenska välfärdssystemet generellt än andra. Dessa är barn med utländsk bakgrund samt barn till ensamstående föräldrar, framförallt ensamstående mödrar.

Dessa ojämlikheter behöver jämnas ut. Genom åtgärder mot barnfattigdom och möjligheter till vägar ut ur fattigdom kan det svenska välfärdssystemet med strukturella samhällsinsatser främja för jämlikhet.

## Innehållsförteckning

Inledning.....	4
Mål i Norrköping.....	5
Barnfattigdom – en samhällsfråga.....	5
Begreppen i debatten – mått och definition .....	6
Sekundäranalys av offentlig (kvantitativ) statistik .....	8
Teorier för förståelse av utanförskap .....	9
Teori om avvikande som stigmatisering .....	9
Konsekvenser av fattigdom i uppväxten .....	11
Ojämlig start ger ojämlikhet även i vuxen ålder .....	11
Effekterna är komplexa .....	12
Vetenskaplig forskning visar.....	12
Allvarlig materiell fattigdom i EU .....	13
Barnfattigdom i Sverige .....	13
Arbetsstillfällena som svar mot barnfattigdom .....	13
Arbete med olika villkor .....	14
Utsatta grupper nationellt .....	14
Den ekonomiska familjepolitiken i Sverige .....	15
Barnfattigdomsindex efter region, år och resultat mellan 2008-2010.....	16
Nationellt arbete för att stärka barns rättigheter.....	17
Barnfattigdom i Norrköping.....	18
Arbete i Norrköping .....	18
Särskilt utsatta grupper i Norrköping.....	19
Barnfamiljer med försörjningsstöd – ensamstående mödrar.....	19
Barn med ”utländsk bakgrund” .....	20
Norrköping som mottagarstad av flyktingar .....	21
Ökad efterfrågan SFI-undervisning.....	21
Nationella åtgärder .....	23
Vad kan Norrköping göra?.....	23
Vad görs i Norrköpings kommun.....	24
Förslag på åtgärder - Botkyrka.....	26
Norrköpings arbete fortsätter... ..	27
Avslutning .....	27

## Inledning

Senaste rapporten från Statistiska centralbyrån visar att det bor nära 27 000 barn i Norrköping januari 2013. Siffran anvisar att knappt var femte av Norrköpings drygt 132 000 invånare är barn mellan 0-17 år. Det är en ökning på cirka 150 barn sedan 2010.

Under 2012 fanns det 1 384 barn i hushåll som beviljats försörjningsstöd under minst 10 av periodens 12 månader i Norrköping. Det utgör en andel på 5,1 procent barn som lever i hushåll under fattigdomsgränsen, en ökning på cirka 1 procent under två års tid.<sup>1</sup> Det innebär att 1 av 20 barn i Norrköping växer upp i fattigdom under hela eller delar av sin barndom idag.

Dessa siffror skiljer sig markant från Rädda Barnens statistik från 2009. Enligt deras mätningar lever nära en femtedel av barnen i Norrköping i ekonomiskt utsatta hushåll. Längre ner i rapporten presenteras hur man på olika sätt kan mäta fattigdom i Sverige, samt en problematisering över vad skillnaderna kan få för konsekvenser. Dock visar båda mätningarna att det inom ett av världens främsta välfärdssystem förekommer barnfattigdom.

Norrköping kommun ska enligt det allmänna reglementet ta hänsyn till intentionerna i FN:s barnkonvention, som i kommunens budgetmål för 2012 ingår i målområdet ”Den barnvänliga staden”<sup>2</sup>. En av åtgärderna är denna handlingsplan för att begränsa omfattningen av barnfattigdom och effekterna för enskilda.<sup>3</sup> Följande presenteras detta mål närmare.

---

<sup>1</sup> Ann-Marie Pettersson, *Bokslut. Arbetsmarknads- och utbildningsnämnden*, 2012.

<sup>2</sup> *Budget 2013 och plan 2014-2016 Norrköpings kommun*.

<sup>3</sup> Caroline Nyman, *Granskning av arbetet med att stärka barns rättigheter 2012*, 2012.

## Mål i Norrköping

Inom Norrköpings kommunfullmäktiges övergripande mål nr. 13 står det att ”andelen barn som lever i hushåll med långvarigt boende av försörjningsstöd ska minska”. Vidare innebär målluppfyllelsen att ”andelen barn 0-17 år som under året har funnits i hushåll som har beviljats försörjningsstöd under minst tio av årets månader har minskat i jämförelse med år 2010”. Enligt de siffrorna som presenterades ovan uppfylldes inte målet för 2012 i Norrköpings kommun. Istället ökade andelen från 4,2 procent 2010 till 5,1 procent 2012. Utvecklingen visar därmed på försämrade resultat.<sup>4</sup>

Årligen tar kommunfullmäktige även fram preciseringar för kommunens arbete, med mer precisa mål och uppdrag utifrån barnkonventionen. Under 2013 kommer Ekonomi- och styrningskontoret samordna uppdraget med följande precisering:

*De olika verksamheterna bidrar till en handlingsplan för hur man ska arbeta för att begränsa omfattningen av barnfattigdomen och effekterna av den för enskilda.<sup>5</sup>*

## Barnfattigdom – en samhällsfråga

I den svenska debatten har frågan om barnfattigdom fått uppmärksamhet den senaste tiden. Det finns inom Sverige delade uppfattningar i diskussionen om definitionen av begreppet. Detsamma gäller existensen av barnfattigdom, orsaker och lösningar av densamma, vilket har satt frågan på den politiska dagordningen i Sverige. En färsk undersökning från 2011 visar att svenska folket är angelägna om att barnfattigdom är ett betydande samhällsproblem. 61 procent svarar att de är beredda att avstå från ytterligare skattesänkningar i kampen mot att minska barnfattigdomen. Omfattande forskning, statistik och undersökningar visar att barnfattigdom finns. Enligt följande syn på vad barnfattigdom är har man i Norrköping politiskt valt att använda begreppet tillsvidare.

Kommande följer de olika definitionerna på fattigdom och de diskussioner som cirkulerar kring de olika sätten att mäta.

---

<sup>4</sup> Pettersson.

<sup>5</sup> Budget 2013 och plan 2014-2016 Norrköpings kommun.

## Begreppen i debatten – mått och definition

Som tidigare konstaterat finns det en oenighet i användandet av definitionen. Därav finns det inget entydigt sätt att förstå och definiera fattigdom på. Ytterst handlar barnfattigdom om föräldrars situation och förmåga att klara av försörjningen i familjen. I Sverige finns ingen officiell definition som kan beskriva fattigdomens utveckling i landet.

### Absolut fattigdom

Internationellt använder man sig av en absolut fattigdomsgräns. Den är antagen av Världsbanken som syftar till att mäta fattigdomen i utvecklingsländerna i arbetet med att halvera fattigdomen till år 2015 enligt millenniemålet. Begreppet mäter absolut ekonomisk utsatthet, som därmed fastställer den faktiska ekonomiska standarden oberoende av hur andra i samhället lever.

### Relativ fattigdom

En annan definition är det relativa fattigdomsmåttet. Det antogs av EU 1984 med bedömningsgrunden att ”fattiga är de vars materiella, kulturella och sociala resurser är så begränsade att de utestänger dem från att leva med den lägsta accepterade standarden i det samhälle som omger dem.” De som kategoriseras som relativt ekonomiskt utsatta, är familjer med en inkomst under 60 procent av medianinkomsten i befolkningen totalt. Måttet är en definition som tar hänsyn till det land som barnen växer upp i och visar hur stor andel av barnen som lever i de hushåll som har de lägsta inkomsterna i samhället. Indikatorn demonstrerar att barn kan fara illa även om de inte svälter. Den har även förmågan att variera i takt med den ekonomiska utvecklingen. Sedan kvarstår frågan om vad som menas med materiella, kulturella och sociala resurser som begreppsbestämning. I definitionsfrågan har staten tolkningsföreträde.

### Oenighet i debatten

Det finns en oenighet i användandet av definitionen av barnfattigdom. I mätningen kan ett nationellt heltäckande mått vara önskvärt för att på ett bättre sätt kunna arbeta med fattigdomsfrågan på nationell, regional, kommunal och i slutändan individuell nivå. Detta lyfter även Rädda Barnen upp i en kravlista som berör stat, kommun och landsting. Parallellt kan det även vara av värde att välja ut ett enat begrepp som gör det enklare att förstå och läsa den statistik som presenteras. I Rädda Barnens rapport *På marginalen* som trycktes 2013 diskuteras bland annat begreppet ”fattigdom” av barnen. Vissa lyfter fram att ett annat ord vore bra, så att det inte blir missförstånd. Andra anser att det visst finns fattigdom i Sverige, då det är olika dyrt att leva i olika länder, och uppmanar att inte blunda för problematiken. Det finns olika nivåer av fattigdom säger ett barn, och att jämföra Sverige med andra länder uttrycks som stigmatiserande för de barn som upplever svårigheter med ekonomin. 15-åringen säger såhär:

*”Det kan hända att man måste hoppa av aktiviteter i skolan för att man inte kan betala avgiften. Samtidigt får man ständigt höra att det inte finns några fattiga i*

*Sverige och då känner man sig dum och måste intala sig själv att det finns fattigare människor i världen.”<sup>6</sup>*

På samma gång visar svensk forskning att det finns svårigheter att med endast ett mått belysa ett så komplext och brett fenomen som fattigdom. Till detta hör även den oenighet som finns i vilket metod som man politiskt ska använda för att minska barnfattigdomen.

#### Vilket mått används i Sverige?

Eftersom Sverige nationellt inte bestämt sig för att använda något av dessa två internationella mått, har organisationer och institutioner utgått från skilda mått i sina mätningar av barnfattigdomen i Sverige. Rädda Barnen och SCB (Statistiska centralbyrån), samt även politiker och forskare, har använt sig av två absoluta fattigdomsmått. Delmått innefattar låg inkomststandard eller försörjningsstöd. Med låg inkomststandard menas lägsta utgiftsnivå baserad på den socialbidragsnorm som fastställdes på 1980-talet (med inflationsuppräknings) och en norm för boendeutgifter. Om inkomsterna understiger normen för dessa utgifter definieras detta som låg inkomst, senast ändrad 2011 av Konsumentverket. Normen för försörjningsstöd upprättades 1985 av Socialstyrelsen och innehållet har inte ändrats sedan dess, trots den drastiska samhällsutveckling som ägt rum. Nivån justeras av regeringen varje år och är därmed politiskt definierat.<sup>7</sup>

Inom Norrköpings kommun finns olika sätt att mäta på om barn lever i ekonomiskt utsatta familjer. En förklaring till den statistik som är tillgänglig i denna rapport kommer presenteras inför enskild tabell. Följande används begrepp såsom ekonomisk utsatthet och fattigdom.

---

<sup>6</sup> Mary Douglas, *På marginalen - Vardagen bakom barnfattigdomsstatistiken av Rädda Barnen*, 2013.

<sup>7</sup> Jesper Bengtsson & Mia Laurén, *Arenagruppens rapport om barnfattigdom*, 2012.

## Sekundäranalys av offentlig (kvantitativ) statistik <sup>8</sup>

Sekundäranalys innebär att forskaren troligen inte själv har samlat in materialet. Det kan även innebära att den data som samlats in från början hade ett annat syfte än vad forskaren i ett senare tillfälle använder materialet till. Den data som används i denna rapport finns i syftet att analyseras inom kommunens arbete, det vill säga bland annat barnfattigdom. Om de som från början samlade in materialet var medvetna om hur jag skulle analysera den kan däremot inte fastställas.<sup>9</sup>

Inom offentlig kvantitativ statistik finns svagheter såsom ”mörkertal”. Bristen innebär att det inte kan garanteras någon sann bild av till exempel arbetslöshet då det finns personer som till exempel inte registrerar sin arbetslöshet hos Arbetsförmedlingen. Dock har icke-reaktiv data fördelen att inte vara beroende av den medverkandes reaktion, det vill säga då fattigdom kan vara ett stigmatiserande fenomen kan den medverkande själv välja att dölja fattigdomen genom att besvara frågan med svaret att denne inte anser sig fattig och skulle då försvinna ur statistiken.<sup>10</sup>

Som tidigare nämnts har definitionen av fattigdom förändrats över tid och har än idag inte en entydig betydelse. Detta medför en problematik med olikartade definitioner vid insamling av den offentliga statistiken som används.<sup>11</sup> Av den anledningen kan statistiken till viss del vara missvisande både idag och historiskt, vilket man bör ha i åtanke vid läsandet av följande rapport. Dock innebär bristen i sig inte att rapporten är vilseledande. Rapporten bygger på kriterier som lyfter den verklighet som vid insamlingen var sann för dåvarande mätning.<sup>12</sup> Följande handlingsplan med tillhörande kartläggning har fördelen att inkludera både de sociala företeelserna samt icke-reaktiv statistik. Att från början veta om bristerna och kunna vara kritisk till sitt material, har fördelar när det framöver blir dags för konstruktivt verkställande av handlingsplanen mot barnfattigdom och effekterna för enskilda individer.

Utöver offentlig statistik har jag i följande rapport använt mig av redan skrivna rapporter och dokument från bland annat Norrköpings kommun, Rädda Barnen, Arenagruppen och Försäkringskassan.

---

<sup>8</sup> Fakta som samlats in av statliga myndigheter för egna syften.

<sup>9</sup> Alan Bryman, *Samhällsvetenskapliga metoder*, (Malmö, 2002), s.208.

<sup>10</sup> Bryman, s. 218.

<sup>11</sup> Bryman, s. 219.

<sup>12</sup> Bryman, s. 215.



## Teorier för förståelse av utanförskap

I kommande avsnitt presenteras olika teorier i syftet att fungera som ett ramverk för förståelse över vad ett utanförskap kan betyda för den enskilda individen.

### Teori om avvikande som stigmatisering

I det sociala samspelet med andra utvecklar en individ sin självbild och självkänsla, sin identitet. För att försöka förstå det komplexa samspel mellan människa och samhälle, och dess betydelse för varje individs skapande av sig själv, kan teorin om *symbolisk interaktionism* ge perspektiv på betydelsen av fattigdom under en individs uppväxt.<sup>13</sup> Med utgångspunkt från teorin och dess grundtankar utvecklades en förgrening, *stämplingsteorin*. Denna teori behandlar betydelsen av omgivningens reaktioner i skapandet av den avvikande. Personen blir det hen beskrivs som att vara och drivs i och med det bort från samhället. Myndigheter kan ses vara en del av processen i skapandet av avvikaren.<sup>14</sup> I detta fall kan avvikaren till exempel vara biståndstagarna.

Sociologen och antropologen Erving Goffman påvisar sammanhanget mellan det som samhället anser vara det normala och den konflikt som de avvikande tvingas in i. Han menar på att det är en politisk handling. Goffman skiljer på två olika typer av stigmatisering, det vill säga synligt respektive osynligt stigma. På gränsen mellan det normala och det avvikande blir det tillåtna och det förbjudna synligt.<sup>15</sup> Det är tänkbart att en person vars pengar inte räcker till för att klara vardagen, i enlighet med Goffmans teori, strävar efter att inte bli stämplad som avvikare genom att i möjligaste mån dölja sin fattigdom. Forskning samt Rädda Barnens rapporter visar att det för barn både kan innebära en synlig och en osynlig avvikelse att leva i fattigdom. Vissa lyckas dölja sin fattigdom genom att till exempel ärva kläder eller stanna hemma de dagar skolan gör utflykter. Andra tvingas blotta familjens oförmåga att klara de ekonomiska utgifterna genom att aldrig kunna ta bussen in till stan med kompisarna och ha de vanliga kläderna på idrottslektionerna. Då personen bryter mot normen och fattigdomen tydliggörs ifrågasätts samtidigt personens karaktär enligt Goffman, och stämplas som avvikare.<sup>16</sup>

Vissa grupper är enligt teorin extra utsatta för stigmatisering. Till dessa hör till exempel de med annan etnicitet än normen samt kvinnor i relation till män. När dessa grupper bemöter samhällets reaktioner med att ta till sig rollen som avvikare som en del av identiteten, uppstår ett moraliskt dilemma som påverkar personens socialisation, skriver sociologen Mats Hilde. ”Avvikandet är inte en egenskap hos handlingen personen utför, utan snarare en konsekvens av att andra tillämpar regler och sanktioner på en ’förbrytare’<sup>17</sup>. Barn till föräldrar med utländsk

<sup>13</sup> Mats Hilde, *Avvikande beteende – en sociologisk introduktion*, (Lund, 1996), s.108.

<sup>14</sup> Hilde, s.115.

<sup>15</sup> Erving Goffman, *Stigma – Den avvikandes roll och identitet*, (Mölnlycke, 2010), s.50f.

<sup>16</sup> Goffman, s.14.

<sup>17</sup> Hilde, s.116.

bakgrund samt barn till ensamstående föräldrar, specifikt mödrar, kommer lyftas upp i följande rapport. Detta då de enligt statistiken är de mest ekonomiskt utsatta grupperna i samhället. Vikten av att arbeta för att motverka permanent utanförskap blir enligt denna teori tydlig.

## Konsekvenser av fattigdom i uppväxten

Forskning visar att fattigdom kan påverka barns hälsa, deras sociala relationer, både i och utanför familjen, den materiella standarden och situationen i skolan. Rädda Barnen har i sin bok *På marginalen* lyssnat på barn och unga som lever i familjer som har det dåligt ställt, och tagit del av hur de upplever sin vardag. Boken ger oss en möjlighet att försöka förstå hur det är att växa upp utan tillräckligt med pengar i ett rikt land som Sverige.<sup>18</sup>

Att växa upp i ett resurssvagt hem innebär att man inte får samma möjligheter och villkor som andra. Barnen får ofta avstå från fritidsintressen, vänner och även skolarbete. De utstår högre risk för mobbning och högre risk för att utsättas för våld i hemmet. De har även högre risk för sämre skolresultat och ohälsa. Beskrivningar visar även på större ansvarstagande för familjens och sin egen situation, samt kreativitet i sättet att kunna hantera vardagen på. Kraven är oftast inte högre än att det finns mat på bordet och god hälsa för familjen, men barnen lyfter ändå upp att bland annat kostnadsfria aktiviteter i skolan underlättar den positiva synen i vardagen.

Räddningsverkets undersökningar visar att barn till ensamstående föräldrar och barn i hushåll med ekonomisk utsatthet löper större risk att drabbas av skador och olyckor under uppväxten. Samtidigt löper de större risk för att utsätta sig för självskadebeteende samt besvär av psykosomatiska symptom, främst bland flickor. Arenagruppen presenterar i sin rapport hur en undersökning från 2007 visar att barn till ensamstående föräldrar i låginkomstområden har ett lågt betygsmedelvärde och i högre utsträckning blir utsatta för mobbning. Elisabet Näsman skriver i sin bok *Barnfattigdom – om bemötande och metoder ur ett barnperspektiv* från 2012 om barnfattigdomens följder. Där tar hon upp allt från ekonomiskt ansvarstagande, som går över en gräns som anses normalt för vad ett barn ska behöva ta ansvar för, till brist på sociala relationer, mobil och nätuppkoppling hemifrån. Listan kan göras lång utifrån alla de rön som forskat och undersökt på vilka konsekvenser fattigdom kan få för barn. Det tyder på vikten av den omfattande samverkan mellan olika samhällsorgan och instanser för att minska barnfattigdom i Sverige.

## Ojämlig start ger ojämlikhet även i vuxen ålder

Forskning visar att ekonomisk utsatthet i barndomen samvarierar med sociala problem och risken att stå utanför arbetsmarknaden i vuxen ålder, det vill säga de villkor man kan skaffa sig som vuxen. Lägre utbildningsnivå, högre risk för arbetslöshet, större behov av försörjningsstöd och sämre hälsa är några av faktorerna.<sup>19</sup> Därmed är kampen om jämlikhet och social rättvisa en del av arbetet mot barnfattigdomen i samhället.<sup>20</sup>

---

<sup>18</sup> Douglas.

<sup>19</sup> Elisabet Näsman, *Barnfattigdom – om bemötande och metoder ur ett barnperspektiv*, (Stockholm, 2012), s. 28.

<sup>20</sup> Bengtsson.

## Effekterna är komplexa

Rädda Barnen skriver i sin årsrapport om hur barn som lever i ekonomisk utsatthet har olika relation till skolan. De ser ett samband mellan ekonomisk utsatthet och sämre studieresultat. De ser även att vissa barn ser på skolan som en väg ut ur fattigdom. Det visar på att konsekvenserna av barnfattigdom är komplexa, något även Elisabet Näsman tar upp i sin bok.<sup>21</sup>

Effekterna av barnfattigdom kan vara svåra att urskilja. En av anledningarna är att den ekonomiska utsattheten sträcker sig över olika lång tid. Likaså kan effekterna av fattigdomen leva kvar under både lång och kort tid. På samma gång kan andra frågor vara svåra att urskilja. Är effekterna en del av fattigdomen, en följd av den eller är det andra faktorer som spelar in? Exempel på andra faktorer är boendeform med riskfyllda miljöer, trångboddhet, försämrad ekonomi, prioriteringar, arbetslöshet, föräldrarnas psykiska problem eller annat som i förlängningen även ger negativa effekter såsom frånvaro av nödvändig undervisning och koncentrationssvårigheter i skolan. Går det ens att dra några slutsatser?

## Vetenskaplig forskning visar...

Omfattande vetenskaplig forskning visar att fattigdom under uppväxten har negativa effekter, både på samhälls- och individnivå. Rädda Barnen visar, som tidigare nämnts, i sina intervjuer med barn på att de dagligen upplever prövningar relaterat till den ekonomiska knappheten. Det handlar om utanförskap och genans över kläder, brist på matsäck vid utflykter, avsaknad av pengar till olika bussresor och svårigheter att göra läxor då familjen saknar Internet.<sup>22</sup>

---

<sup>21</sup> Näsman, s.20ff.

<sup>22</sup> Douglas.

## Allvarlig materiell fattigdom i EU

Nedan ges en bakgrund till barnfattighedsfrågan både på EU-nivå och sedan i Sverige. Därefter riktas fokus med beskrivning och omfattning av barnfattigdom i Norrköping som introduktion till handlingsplanen.

I takt med att den allmänna levnadsstandarden har ökat i Europa, har den materiella fattigdomen minskat historiskt sett. Tyvärr har trenden vänt under senare år. Den ekonomiska fattigdomen och ojämlikhet i inkomst ökar i många länder, däribland även Sverige. Det visar flertalet studier gjorda av EU och OECD.<sup>23</sup>

Eurostat använder ett absolut mått på levnadsstandard, kallat allvarlig materiell fattigdom, ett mått som följs upp av EU vid lanseringen av en handlingsstrategi, kallad Europa 2020. Ett av målen är att lyfta 20 miljoner personer ur fattigdom fram till 2020, det vill säga att minska inkomstfattigdomen med 25 procent i Europa. 9 procent av EU:s befolkning lever i allvarlig materiell fattigdom. I Sverige lever drygt 1 procent inom måttet, den lägsta andelen i hela EU.<sup>24</sup>

## Barnfattigdom i Sverige

I samband med den ekonomiska krisen under 1990-talet startade mätningarna över de ekonomiska villkoren för barnfamiljer i Sverige. Barnfattigdomen i Sverige nådde 1997 toppen på 22,3 % enligt Rädda Barnens årsrapport 2012. Sedan dess har de ekonomiskt utsatta barnen ökat nationellt, jämsides med ökningen av de ekonomiska klyftorna i samhället mätt utifrån en relativ fattigdomsskala.<sup>25</sup>

Barnfattigdomen har ökat konstant under de senaste åren nationellt. Den främsta förklaringen är de större klassklyftorna enligt Arenagruppen i deras rapport om barnfattigdom från 2012. Siffror visar att den absoluta fattigdomen minskade från 1990-talets början och fram till 2007-2008. Efter 2008 har siffrorna återigen gått upp enligt både det absoluta och det relativa fattigdomsmåttet. Det är ett resultat av ojämlikhet och inkomstskillnader skriver Arenagruppen.<sup>26</sup>

## Arbetsstillfällena som svar mot barnfattigdom

Jobb är ytterst det svar som ges i arbetet att bekämpa barnfattigdom skriver Arenagruppen. För att stärka drivkrafterna för övergång till arbete eller utökning av arbetstiden för personer med ekonomiskt bistånd, avser regeringen att föreslå ändring av försörjningsstödet enligt budgetpropositionen för 2013. Under våren ska en närmare utformning av reformförslaget presenteras för riksdagen. Ett annat förslag kommer från Socialstyrelsen för 2013. Förslaget innebär att ekonomiskt bistånd bör ges till datorer med Internetuppkoppling samt underhåll och reparation

---

<sup>23</sup> Tapio Salonen & Anna Angelin m.fl., *Lokala handlingsstrategier mot barnfattigdom* i Malmö, 2012.

<sup>24</sup> Ekonomifakta, <http://www.ekonomifakta.se/sv/Artiklar/2013/Mars/Materiell-fattigdom-i-Europa/>, 2013-03-22.

<sup>25</sup> Salonen.

<sup>26</sup> Bengtsson.

för barn och ungdomar som går i skolan. Även detta förslag medför ökade kostnader för ekonomiskt bistånd och måste därför undersökas innan beslut tas.<sup>27</sup>

### **Arbete med olika villkor**

Trots arbete visar statistik även på att många bland dem som har arbete kan definieras som fattiga. Lönerna uppkommer inte i nivån för en själig levnadsstandard, speciellt inte för många ensamstående mödrar som tvingas arbeta deltid. Dessutom visar flertalet rapporter att när man väl hamnar i arbetslöshet är det svårt att ta sig ur. Skärpta regler för a-kassa under 2007 har halverat andelen öppet arbetslösa som får ersättning. Dessutom höjdes avgifterna för a-kassan, vilket fick konsekvensen att tusentals arbetstagare nu står utan arbetslöshetsförsäkring, skriver Arenagruppen utifrån siffror från Försäkringskassan. Detta drabbar även barnfamiljer som istället måste söka försörjningsstöd.<sup>28</sup>

Siffror visar att arbetslösheten ökat med drygt 50 000 över sex år, vilket får konsekvenser för dagens ekonomiska kris. Sviterna från krisen har medfört svårigheter för fattiga barnfamiljer att ta sig ur en ekonomisk marginalisering och fastnar i ett långvarigt bidragberoende av försörjningsstöd. På samma gång uppvisar familjepolitiken brister i att uppfylla sitt syfte om att bidra med ekonomiska förbättringar till barnfamiljer och öka möjligheten att påverka sin situation. Välfärdssystemet fungerar inte utjämnande vilket har negativ inverkan på att balansera för barnfattigdomens effekter varnar Barnombudsmannen och Rädda Barnen.<sup>29</sup>

### **Utsatta grupper nationellt**

All statistik visar att vissa grupper är extra utsatta för fattigdom i Sverige. Ensamstående mödrar och barn till familjer som invandrat till Sverige är två av dessa. Arenagruppen lyfter även upp barn till papperslösa föräldrar, individer som lever helt utanför trygghetssystemets rättigheter. De hänvisas till den informella arbetsmarknaden, där risken för att bli utnyttjad och underbetald är stor.<sup>30</sup>

---

<sup>27</sup> Petterson.

<sup>28</sup> Bengtsson.

<sup>29</sup> Bengtsson.

<sup>30</sup> Bengtsson.

## Den ekonomiska familjepolitiken i Sverige

Den ekonomiska familjepolitiken<sup>31</sup> har större betydelse för ensamstående föräldrar än för samboende. Den har även större betydelse för kvinnor än för män skriver Försäkringskassan i sin rapport.<sup>32</sup> 2011 fick 23 procent av de ensamstående föräldrarna nytta av familjepolitiken, varav 19 procent var kvinnor och 4 procent var män. Ändå gick den största utbetalning, cirka 55 procent, till samboende.

Utan den ekonomiska familjepolitiken skulle 25 procent av de ensamstående männen med barn ligga på en låg ekonomisk standard. I dagens läge är andelen 11 procent, vilket visar på positiva siffror av familjepolitiken. Likadant ser det ut för kvinnorna. Istället för 57 procent av de ensamstående kvinnorna med barn så är det endast till 36 procent som lever inom en låg inkomststandard. Trots att många lyfts över gränsen för låg ekonomisk standard har den relativa betydelsen av den ekonomiska familjepolitiken minskat under perioden 2006-2011. Effekten är helt enkelt inte densamma för familjer med låg inkomst längre, och lyfter inte bidragstagarna ur relativ ekonomisk utsatthet. Den jämnar inte ut inkomstspridningen skriver Försäkringskassan.<sup>33</sup>

Medianen av den ekonomiska standarden har ökat i alla typer av hushåll mellan 2006-2011. Dock är det en mindre utveckling för ensamstående med barn, främst ensamstående kvinnor med barn. För dem med lägst ekonomiska standard förändrades i det närmaste inget. Mest förändring blev det för dem i den övre delen av inkomstskalan. Den ekonomiska utvecklingen är alltså inte jämnt fördelad.

Enligt ovanstående ökar andelen hushåll med låg ekonomisk standard, barnhushåll i allmänhet, ensamstående med barn i synnerhet. Högst ökning har ensamstående kvinnor med barn. En anledning till detta kan vara att ensamstående kvinnor och män med barn ofta är i olika fas i livet. Män är oftast äldre, har högre utbildning och har en påtagligare fast förankring på arbetsmarknaden än kvinnor, vilket slår igenom i andelen med låg ekonomisk standard.<sup>34</sup>

Försäkringskassans rapport konstaterar att familjepolitiken inte har en utjämnande effekt. Tapio Salonen visar i sin rapport på att välfärdsstatens förändringar av den ekonomiska familjepolitiken ledde till en framträdande ökning av barnfattigdomen med nästan en fördubbling under det senaste årtiondet.<sup>35</sup>

---

<sup>31</sup> Den ekonomiska familjepolitiken omfattar bland annat föräldraförsäkring, barnbidrag, underhållsstöd, bostadsbidrag, vårdbidrag samt barnpension. Den ekonomiska familjepolitiken är till för att bidra till förbättringar för en god ekonomisk levnadsstandard för alla barnfamiljer.

<sup>32</sup> Försäkringskassan, *Resultatindikatorer för den ekonomiska familjepolitiken*, 2012.

<sup>33</sup> Försäkringskassan.

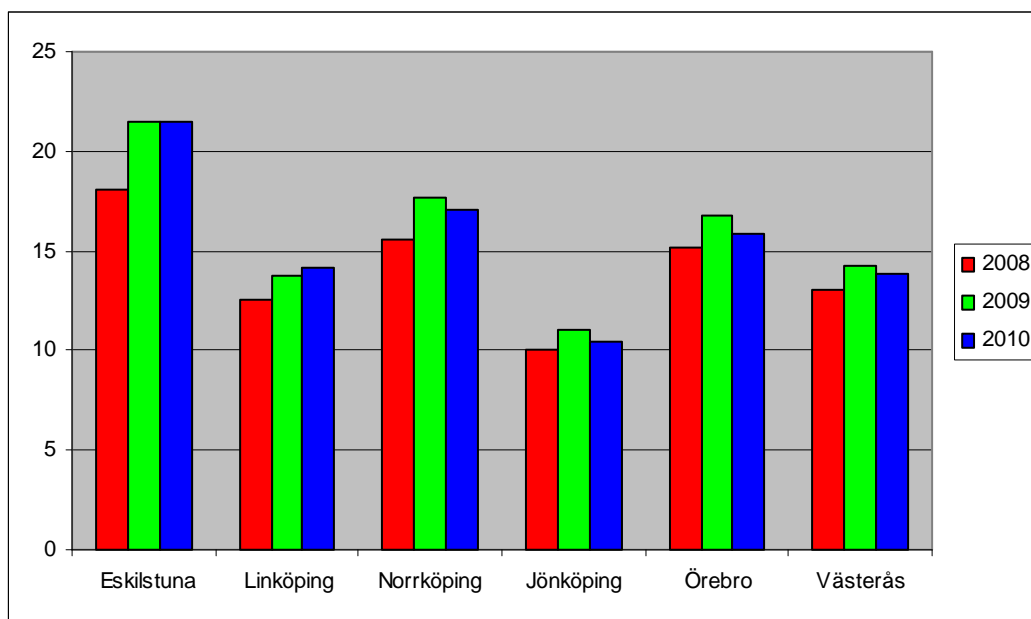
<sup>34</sup> Försäkringskassan.

<sup>35</sup> Bengtsson.

## Barnfattigdomsindex efter region, år och resultat mellan 2008-2010

Nedan följer ett diagram som jämför Norrköping med Eskilstuna, Jönköping, Linköping, Örebro och Västerås mellan 2008 - 2010.

**Diagram 1. Andel (%) barn totalt som finns i ekonomiskt utsatta hushåll**



Källa: Folkhälsoinstitutets databas ([www.fhi.se](http://www.fhi.se), 2013-03-15)

Diagrammet visar andelen barn som lever i ekonomiskt utsatta hushåll. Enligt siffrorna ökar andelen i procent från 2008-2010 i alla städer, dock i olika grad. Toppen är i de flesta städer under 2009.

Högst andel har Eskilstuna på 21,5 procent under 2010, en ökning på 3,4 procent sedan 2008. Därefter ligger Norrköping på 17,1 procent under 2010, en ökning på 1,5 procent sedan 2008. Lägst andel barn som finns i ekonomiskt utsatta hushåll har Jönköping på 10,4 procent, med 0,4 procent ökning under mätningarnas tre år. Linköping har sedan 2008 ökat från 12,5 procent till 14,2 procent, vilket innebär att de enligt tabellen ligger på fjärde plats.

Detta innebär att Norrköping i jämförelse med dessa sex städer ligger näst högst på listan över andelen barn som finns i ekonomiskt utsatta hushåll över alla tre åren.



**Tabell 1. Inkomstnivåerna för respektive år i Sverige är följande, räknat i tusenlappar**

År	Median, riket		Gräns för relativ fattigdom	
	Ensamstående med barn	Make/maka/Sambo-familj	Ensamstående med barn	Make/maka/Sambo-familj
2007	307,6	480,2	156,4	288,1
2008	287,3	490,1	152,7	294,1
2009	299,8	500,1	155,5	300,1
2010	304,7	511,4	159,2	306,8

Källa: SCB

Tabellen visar på att förhållandena för samboende med barn i genomsnitt har ökat nationellt mellan 2007 – 2010. För ensamstående med barn har förhållandena ökat relativt lite mot samboende med barn mellan 2007 – 2010, dock med en minskning under 2008 och 2009. För ensamstående med barn har utveckling minskat under samma period. Sammantaget visar statistiken att ensamstående med barn har en lägre inkomstnivå än samboende med barn. Inkomstskillnaderna är dessutom ökat under dessa 4 år.

Enligt Barnombudsmannens räkningar lever 19 % av rikets barn under 2010 i ekonomiskt utsatta familjer. Jämfört med Barnombudsmannens mått ligger Norrköping på 23 % under samma år, vilket visar att barnfattigdomen i Norrköping ligger över riksgenomsnittet.

Nedan följer en nationellt antagen strategi för att stärka barns rättigheter med hänsyn till FN:s barnkonvention.

### **Nationellt arbete för att stärka barns rättigheter**

Sveriges riksdag antog en strategi 2010 för att stärka barns rättigheter. Strategin tar upp styrning, kompetensutveckling och arbetsmetoder, och riktar sig till bland annat kommunerna. Under 2012 gjordes en granskning av kommunstyrelsen och samtliga nämnder inom Norrköpings kommun i deras arbete med att stärka barns rättigheter. De ska enligt det allmänna reglementet ta hänsyn till intentionerna i FN:s barnkonvention, som i kommunens budgetmål för 2012 ingår i målområdet ”Den barnvänliga staden”<sup>36</sup>. I enlighet med kommunens styrmodell bör ett politiskt inriktningsdokument antas anser kommunstyrelsen, vilket innebär ett långsiktigt arbete över mandatperioder. Kommunen har en befintlig checklista som ska säkerställa barns rättigheter i alla beslut. Denna checklista anses användas bristfälligt enligt granskningen, och de rekommenderar att olika insatser bör sättas in, så som till exempel riktad utbildning. En av de nio förbättringsåtgärder som lagts fram av granskningen är denna handlingsplan för att begränsa omfattningen av barnfattigdom och effekterna för enskilda.<sup>37</sup>

<sup>36</sup> Budget 2013 och plan 2014-2016 Norrköpings kommun.

<sup>37</sup> Caroline Nyman, Granskning av arbetet med att stärka barns rättigheter 2012, 2012.

## Barnfattigdom i Norrköping

Följande avsnitt ger en introduktion med inriktning på beskrivning och omfattning av barnfattigdom i Norrköping.

### Arbete i Norrköping

10 000 arbeten har förlorats i Norrköping på 10 år. Under 2012 fanns det i Norrköping 8010 arbetslösa i åldern mellan 16-64 år. I januari 2013 har den siffran ökat med 540 individer. Det motsvarar 13 procent av arbetskraften i kommunen, en i genomsnitt högre siffra relaterat till rikets registrerade arbetslöshet på 8,9 procent. Av de arbetslösa är män överrepresenterade. Även de med grundskolan som högsta utbildningsnivå är arbetslösa i högre utsträckning.<sup>38</sup> Den höga arbetslösheten i samhället avspeglar sig i verksamheten ekonomiskt bistånd i Norrköpings kommun.

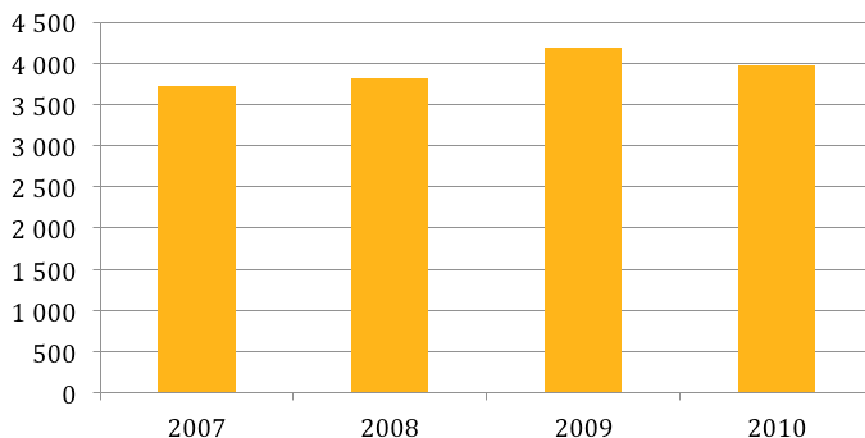
### Förklaring av diagram

I diagrammet nedan redovisas antal barn som lever i relativ fattigdom. Begreppet relativ fattigdom definieras här som familjer med disponibel inkomst på mindre än 60 % av medianvärdet i riket. Inkomstnivåerna för respektive år är följande:

### Diagram 2.

## Antal barn i relativ fattigdom

Antal



Källa: SCB

Diagrammet visar barnfattigdomens utveckling i Norrköping. Trenden visar att sedan mätningarna från 2007 har andelen barn som lever i relativ fattigdom gått från 14,0 procent till 14,9 procent, med en topp på 15,7 procent 2009. Under 4 års tid ökade alltså den relativa fattigdomen i Norrköping med nästan 1 procent.

<sup>38</sup> Ekonomi- och styrningskontoret, *Sammanställning av statistik från Arbetsförmedlingen*, 2013.

## Särskilt utsatta grupper i Norrköping

Statistiken visar att de ekonomiska klyftorna har ökat. Den synliggör att vissa grupper systematiskt drabbas hårdare av bristerna i det svenska välfärdssystemet än andra. Dessa är barn med utländsk bakgrund (själv född eller förälder som är född i annat land) samt barn till ensamstående föräldrar – framförallt ensamstående mödrar.

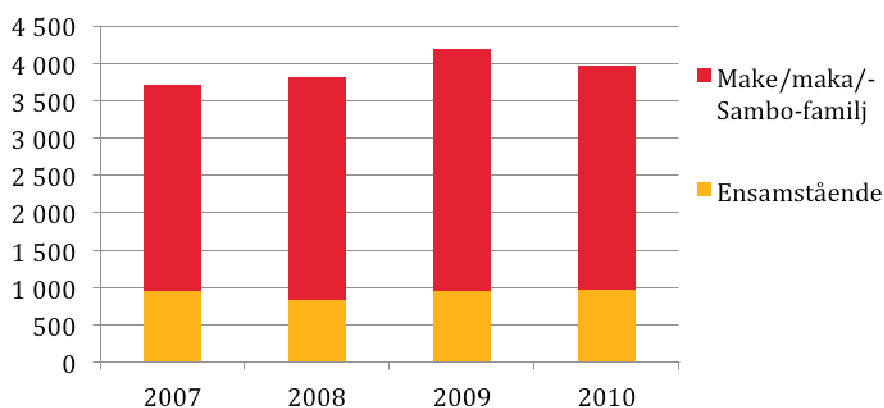
### Förklaring av följande två diagram

I statistiken från SCB är familj en härledd variabel. För att få fram uppgifter om hushåll används här uppgifter för huvudman i familjen, huvudman i familj är den äldsta personen i hushållet. Uppgifter kring utländsk bakgrund avser således inte familjen utan huvudmannen i familjen. (De valda demografiska variationerna är endast variabler, och inte förklaring om orsaker.)

### Diagram 3.

## Antal barn i relativ fattigdom

Antal



Källa: SCB

Totalt antal barn som sedan den senaste mätningen 2010 lever i relativ fattigdom i Norrköping är 3 965. Av dessa lever 966 barn med en ensamstående förälder.

### Barnfamiljer med försörjningsstöd – ensamstående mödrar

I Norrköping levde 4 365 hushåll med försörjningsstöd år 2008. Efter fyra år har siffran ökat till 5 303. I samma rapport uppvisar arbetsmarknadskontoret en tabell över verksamhetsstatistik för 2012 vilket visar antal bidragshushåll i Norrköping. Sammanlagt lever 5 180 hushåll under ekonomiskt bistånd i Norrköping. Av dessa var 1 967 barnfamiljer, det vill säga 37.1 procent. Siffran visar på det behov som finns bland föräldrar med barn upp till 17 år, vars ekonomi inte räcker till för att klara de dagliga omkostnaderna för familjen. Av dessa barnfamiljer består 904 för ensamstående kvinnorna med barn, respektive 294 för ensamstående män med barn. Ensamstående kvinnor med barn utgör därmed 17.1 procent av de som är i behov av ekonomiskt stöd. Statistiken visar även att ensamstående kvinnor med

barn är den grupp i jämförelse med ensamstående män med barn som ökat mest i antalet sökningar av ekonomiskt bistånd under året 2012 i Norrköping.<sup>39</sup>

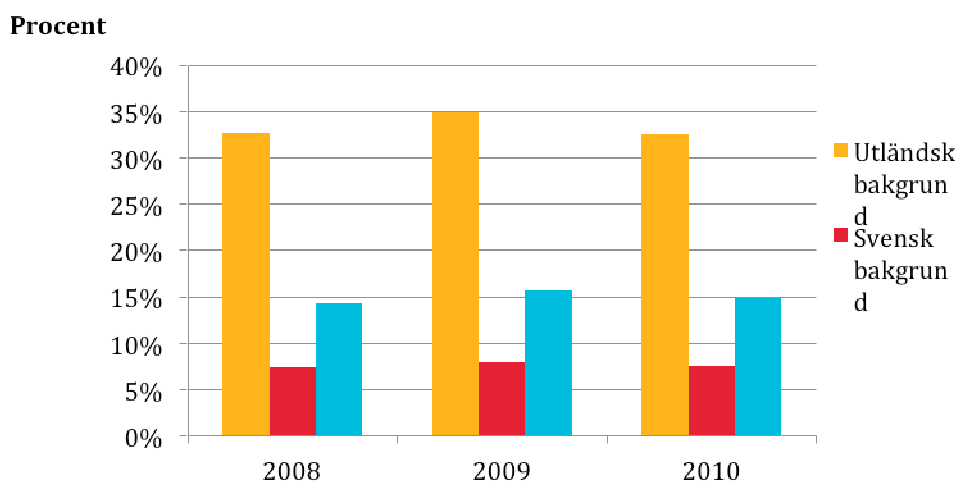
Ovanstående siffror kan kopplas till Försäkringskassans rapport, som visar på att den ekonomiska familjepolitiken är av stor betydelse för många barnhushåll, men att den tyvärr fullt ut inte bidrar till en god ekonomisk standard för alla barnfamiljer.<sup>40</sup>

### Barn med ”utländsk bakgrund”

Av de totalt 3 965 barn som levde i relativ fattigdom i Norrköping under 2010, levde 2 528 av dessa barn i familjer där minst en förälder är född utanför Sverige. Det är en ökning på 0,6 procent totalt sett sedan 2007. Andelen barn med utländsk bakgrund är 32,5 procent av den totala barnfattigdomen i Norrköping. Det innebär att nära 1 av 3 barn som lever i fattigdom har utländsk bakgrund.

#### Diagram 4.

### Andel barn i relativ fattigdom



Källa: SCB

Särskild uppmärksamhet riktas mot utrikesfödda barnfamiljer skriver Arbetsmarknadskontoret i sin kvalitetsuppföljning för 2012, då dessa utgör en stor del av försörjningsstagarna i Norrköpings kommun. Det utanförskap som följer med arbetslöshet är av vikt och måste minimeras skriver de.<sup>41</sup>

En knapp femtedel (19%) av alla vuxna personer mellan 20-64 år i barnhushåll hade låg ekonomisk standard någon gång mellan 2006-2011 visar försäkringskassans rapport över Sverige. Den andelen ökar. Ensamstående

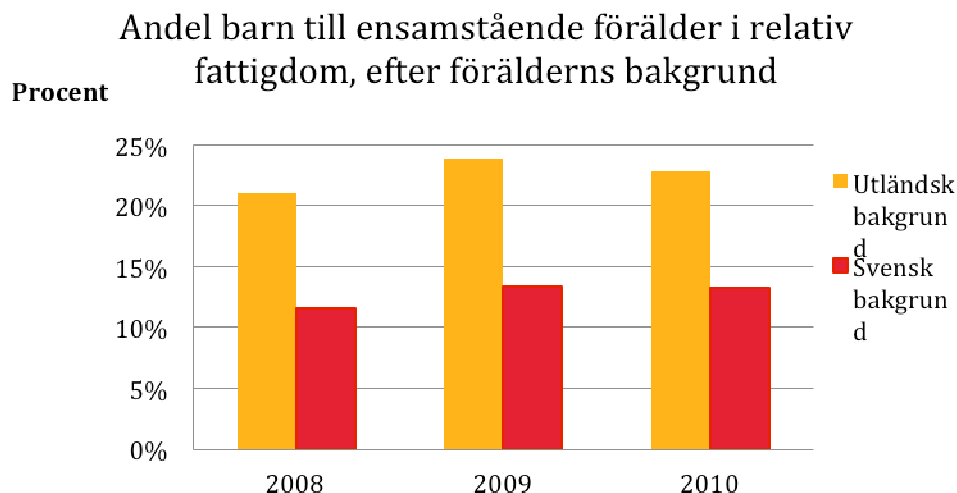
<sup>39</sup> Esa Manninen, Kvalitetsredovisning 2012 för AV-nämndens kontor, 2012.

<sup>40</sup> Försäkringskassan.

<sup>41</sup> Manninen.

föräldrar med utländsk bakgrund som grupp sticker ut i Försäkringskassans rapport. Diagrammet nedan visar på hur det ser ut i Norrköping.<sup>42</sup>

### Diagram 5.



Källa: SCB

Diagrammet anger att det under 3 års tid, mellan 2008-2010, är nära dubbel andel ensamstående föräldrar med utländsk bakgrund med relativ ekonomisk utsatthet i jämförelse med ensamstående föräldrar med svensk bakgrund. Mellan 2009-2010 förändrades inte andelen för ensamstående föräldrar med svensk bakgrund, medan andelen under samma period ökade bland ensamstående föräldrar med utländsk bakgrund med 1 procent.

### Norrköping som mottagarstad av flyktingar

Sedan 25 år tillbaka har Sverige varit mottagarland för flyktingar och andra emigranter, främst från krigshärjade länder.<sup>43</sup> Som förväntat är graden av ekonomisk sårbarhet mycket större i de hushåll som emigrerat och ska etablera sig i ett nytt land. Flertalet av de flyktingar som anländer till Norrköping har en begränsad skolbakgrund visar undersökningar. Detta ställer nya krav på SFI, men även den kommunala vuxenutbildningen.<sup>44</sup>

### Ökad efterfrågan SFI-undervisning

Norrköpings kommun har, tillsammans med övriga kommuner inom Regionförbundet Östsam, ansökt om statsbidrag för yrkesinriktad gymnasial vuxenutbildning. Statsbidraget är helt eller delvis beslutande fram till 2015. Totalt studerade 787 elever SFI under 2012 i Norrköping, en markant ökning sedan början av 2000-talet.<sup>45</sup> I Botkyrka kommun har de matchat SFI med den

<sup>42</sup> Försäkringskassan.

<sup>43</sup> Salonen.

<sup>44</sup> Manninen.

<sup>45</sup> Manninen.

yrkesinriktning som de nyanlända har med sig från sina hemländer, vilket utgör en del av de satsningar som gett positiva resultat mot barnfattigdom i kommunen.<sup>46</sup>

---

<sup>46</sup> Magnus Toresand, *Goda exempel på kommunal nivå mot barnfattigdom.*

## Nationella åtgärder

Jobbskatteavdraget har hittills används som främsta åtgärd mot barnfattigdomen i Sverige skriver Arenagruppen. Insatsen är till för att skapa jobb och ge barnfamiljer mer pengar i plånboken. Jobbskatteavdraget är ett väldiskuterat åtgärdsförslag och har fått både positiva och negativa konsekvenser, det vill säga fler sysselsättningstillfällen men samtidigt ökade klyftor. Dock går det inte att dra några säkra slutsatser på att åtgärden hade inverkan på barnfattigdomen påpekar Arenagruppen.

I det framtida femte jobbskatteavdraget beräknar Anders Borg lägga samma summa pengar, som det skulle kosta staten att helt uttradera barnfattigdomen, enligt socialforskaren Tapio Salonen.<sup>47</sup>

Både individ och samhälle är dock mer komplext än att endast förändra jobbpolitiken fortsätter Arenagruppen i sin analys. För att få bukt med problematiken krävs flera åtgärder. Exempel från Storbritannien och Tyskland i Arenagruppens rapport visar på en rad andra politiska åtgärder, såsom bidrag till de barnfamiljer som har det sämst ställt, satsningar på barnomsorgen och ett väl utbyggt och fungerade försäkringssystem. Även riktade bidrag och transfereringar har visat sig fungera i kampen mot barnfattigdomen.<sup>48</sup> Utan dessa satsningar blir effekterna stora när jobben försvinner vid ekonomisk kris skriver Arenagruppen.<sup>49</sup> En rad krav finns tillgängligt och sammanställt i ett dokument av Rädda Barnen, riktat till stat, kommuner och landsting i Sverige.<sup>50</sup> Förslag finns. Nu krävs en handlingsplan och politiska beslut för att på bästa sätt omsätta dessa i verklighet för de som behöver åtgärderna mot vägen ut ur fattigdom.

### Vad kan Norrköping göra?

Förslag på åtgärder som kommit fram är bland annat att hitta lösningar för utsatta grupper som hamnat i långvarigt beroende av ekonomiskt bistånd, vilket är en stor utmaning för framtiden. De generella strukturerna i samhället behöver i större grad ta emot och ge stöd i detta arbete. Genom ett gott samarbete med arbetsförmedlingen tror verksamheten ekonomiskt bistånd i Norrköping att flera av de sökande inom gemensamma målgrupper kommer att få tillgång till statliga arbetsmarknadsinsatser.<sup>51</sup>

Som tidigare nämnt landar lösningen oftast i arbete. Det innebär inte bara att det krävs arbetstillfällen. Det krävs även en utbildad befolkning som kan söka dessa tjänster. Därmed blir strävan mot en utbildad befolkning viktigt i arbetet med att minska barnfamiljer med försörjningsstöd.<sup>52</sup> Färska siffror från januari 2013 visar på att det i Norrköping, likt andra jämförbara kommuner, är högst efterfrågan på anställningar med lägst gymnasiekompetens som krav. De som har svårast att få

---

<sup>47</sup> Bengtsson.

<sup>48</sup> Bengtsson.

<sup>49</sup> Bengtsson.

<sup>50</sup> Rädda Barnen, *Lite mer om Rädda Barnens krav på stat, kommun och landsting*.

<sup>51</sup> Pettersson.

<sup>52</sup> Pettersson.

jobb är de med låg utbildningsnivå. Den gruppen är även överrepresenterad bland dem som är inskrivna som arbetslösa på Arbetsförmedlingen.<sup>53</sup>

Under 2012 fanns det ett arbetsmarknadspolitiskt fokus mot aktuella grupper på ekonomiskt bistånd. Interna arbetseffektiviseringar anses även vara positiva faktorer mot målet. Att utveckla mätinstrument för ytterligare effektiviseringar i verksamheten kommer vara i fokus 2013. Under året är ambitionen även att utveckla verktyg för bland annat samtalsmetodik och andra arbetsmarknadsinsatser av ”mjukare” slag för att på ett bättre sätt kunna följa upp de behov som de sökande har. Detta ska ske på flera nivåer inom ekonomiskt bistånd. Efter en brukarundersökning kommer även insatser för tätare handläggares besök att sättas in i verksamheten, samt fortlöpande arbete med försörjningsstödsarbetet med lösningar som ska leda till egen försörjning. Inom detta arbete följer beaktande av barnens behov i familjer som är beroende av försörjningsstöd. Som tidigare angivits är samverkan med arbetsförmedlingen, men också försäkringskassan och näringslivet, för att motverka effekterna av omvärldsfaktorer i framtiden.<sup>54</sup>

## Vad görs i Norrköpings kommun

I samband med Ekonomi- och styrningskontorets uppföljning av precisering hösten 2012 framkom att en hel del görs i kommunen i strävan mot att minska barnfattigdom och effekterna för den enskilda. Nedan lyfts en del av det arbete som görs inom de olika verksamheterna ute i kommunen. Det är dock viktigt att poängtera, att dessa insatser har hittills inte varit tillräckliga. Siffror visar på att barnfattigdom finns och får konsekvenser varje dag. Det arbete som görs måste effektiviseras och mer måste till för att minska barnfattigdomen. Allt arbete mot barnfattigdom måste ha som mål att vara hållbart och långsiktigt.

### Barnperspektivet

Ett av målen inom Norrköpings kommun är att öka medvetenhet om barnperspektivet. Bland annat ska frågor anpassas då de ställs till barnfamiljer så att barnens situation synliggörs, samt hur man ska tänka kring bemötande, handläggning av ärenden, samverkan och dokumentation. I utredningsarbetet med försörjningsstöd och ska barnkonsekvensanalyser göras. Fler exempel på arbetet med barnperspektivet är att säkra barn vid placering så att effekterna blir till det bättre, samt vid krav på boende. Med lika behandlingsplanen som grund arbetas det även i skolorna med värdegrunden. Det ges även vård och stöd till cirka 250 barn under 17 år där några av dem stöds dygnet runt.

### Aktiviteter

I kommunen vill man att alla barn och unga utifrån intresse och förmåga ska ha möjlighet att delta i någon aktivitet. Bland annat ges alla elever möjlighet att prova på olika idrotter i samarbete med flera föreningar som samordnas av Idrott utan gränser. Det ges även föreningsstöd för att erbjuda även annan fritidsaktivitet

---

<sup>53</sup> Ekonomi- och styrningskontoret.

<sup>54</sup> Pettersson.



inom kommunen, samt att det pågår samverkan mellan förskolor och skolor för att nå ut med kulturupplevelser och eget skapande till alla barn och ungdomar. Barns behov av fritid stöds även specifikt till de med föräldrar som är svårt sjuka och föräldrar med funktionsnedsättning, samt beviljas ekonomiskt bistånd i liknade syfte.

### Skolan

Barn erbjuds kostnadsfri skolan samt förskola ifall föräldrarna inte kan betala avgiften. Endast vissa skolor erbjuder frukost. Via universitetet erbjuds gymnasieelever stöd med läsläsning.

### Bostäder och områdesutveckling

Norrköpings kommun ska i sitt arbete med att minska effekterna av barnfattigdom ha tillsyn av fastighetsägare som misstänks inte underhålla sina fastigheter utifrån bostadsklagomål. Inom kommunen finns bekymmer med flerbarnsfamiljer som lever trångbodda då det saknas tillgängliga större bostäder. Genom att säkra bostäder minskar risken att familjer vräks. Krävs vräkning från fastighetsägaren erbjuder kommunen alltid alternativ så att ingen familj står utan bostad. De ska även arbeta med områdesutveckling vad gäller struktur för näringsliv, tillgänglighet och trivsel. Kommunen ska bidra till miljöer med möjlighet till lek i medborgarnas närmiljöer, samt att det ska finnas möjlighet till bad centralt.

### Vägen till arbete

Kommunen jobbar med att få ut fler personer i lönearbete, samt att ge skäliga anställningar. Ytterligare verksamhet som bedrivits inom Norrköpings kommun på uppdrag av nämnden är ett uppdrag om att genomföra så kallade utvecklingsanställningar som tidigare gick genom arbetsförmedlingen. Det innebär att försörjningsstödstagande familjeförsörjare ska matchas för anställning under ett år. Adekvat vägledning med eventuellt behov av utbildning prövades och erbjöds individuellt under 2012. Dock upplevdes svårigheter att matcha individ med anställning, då många av deltagarna talade bristfällig svenska och hade väldigt liten erfarenhet av svenskt arbetsliv – svårigheter som kommunen då inte kunde erbjuda hjälp med.<sup>55</sup> I kommunen ska även utbildningsnivån höjas för alla arbetslösa i Norrköpings kommun som inte har mer än grundskoleutbildning. Erbjudandet gäller yrkes- eller annan utbildning, vilka ska bedriva flertalet aktiviteter för bidragande av måluppfyllelse.

Arbetsmarknads- och vuxenutbildningsnämnden (AV-nämnden) har under 2011-2012 haft egna mål med syftet att minska barnfattigdomen. Intentionen med målet är att barnfamiljer i större utsträckning ska klara sin egen försörjning genom att avsluta det ekonomiska biståndet under 2012 jämfört med 2011. Resultatet blev att andelen barnfamiljer som avslutade var cirka 28 procent under båda åren, det vill säga 586 barnfamiljer 2011 respektive 639 barnfamiljer 2012. Det innebar att målet delvis uppfylldes. På enheterna inom ekonomiskt bistånd prioriteras även målgruppen barnfamiljer – och särskilt delgruppen utrikesfödda barnfamiljer – i det dagliga arbetet under 2012. För största effekt är det viktigt att detta uppdrag i

---

<sup>55</sup> Manninen.

största möjliga utsträckning stöds av andra verksamheter inom arbetsmarknadskontoret samt inom andra kommunala enheter.<sup>56</sup>

Hittills har erfarenheterna visat att det finns stora svårigheter att hitta praktikplatser, rehabiliteringsinsatser och andra arbetsmarknadsinsatser för personer som inte behärskar det svenska språket. Därmed riskerar dessa personer att bli kvar i försörjningsstöd under en lång period.<sup>57</sup>

## **Förslag på åtgärder - Botkyrka**

Botkyrka kommun har tidigare haft hög barnfattigdom på 29,6 procent. Genomförda insatser mellan 2000 - 2010 har visat på positiva resultat som bidragit till en minskning av barnfattigdomen till 17,2 procent.<sup>58</sup> Botkyrka kan därmed vara föremål som inspirationskälla i arbetet med handlingsplanen mot barnfattigdom i Norrköpings kommun.

I Botkyrka kommun har det satts in extra insatser inom försörjningsstödet. Extra bidrag ges till fritidsaktiviteter samt att bredband och SL-kort ingår i normen för vad ett barn har för behov. Räkningarna för detta betalas direkt av kommunen. De har även infört beslut om att alla elever från årskurs 7 i högstadiet upp till hela gymnasietiden får en egen dator. För att få likvärdig användning av datorn byggs även stadsnätet för Internet ut så att datorerna ska kunna kopplas upp till nätet gratis. Som tidigare skrivits har de matchat Svenska för Invandrare (SFI) med den yrkesinriktning som de nyanlända har med sig från sina hemländer. Kommunen har även ett barnombud och ungdomsfullmäktige, samt genomför årliga folkhälsobokslut. De inför tidigare insatser med skuldsanering samt arbetar med förebyggande insatser mot vräkningar. Det gör de genom att samarbeta med det kommunala bostadsförtaget, socionomer. Dessutom går kommunen i borgen för att undvika vräkning.

Botkyrka arbetar aktivt med att säkerställa avgiftsfri skola och de har halverat avgiften till kulturskolan. De har även infört kulturell allemansrätt som innebär att alla barn har rätt till minst 3 kulturella aktiviteter per år genom skolan. Frukost serveras på alla skolor, vissa med frivillig avgift på 5 kronor, med effekten av ökat kunskapsresultat. Botkyrka kommun har även gjort en satsning där de bästa pedagogerna sätts i de skolorna med störst behov. Till sist ger de alla barn 35 timmars förskola oavsett föräldrarnas jobbsituation, samt barnomsorg på obekväma arbetstider och lov.

På liknande sätt arbetar Malmö med insatser mot barnfattigdom. Bland annat har de planer på att bygga ut barnomsorgen, sänkta förskoletaxor, avgiftsbefriad förskola och fritids baserat på hushållens bruttoinkomst. Även Örebro tittar på insatser som ska ingå i en handlingsplan mot barnfattigdom.

---

<sup>56</sup> Manninen.

<sup>57</sup> Manninen.

<sup>58</sup> Toresand.

## Norrköpings arbete fortsätter...

Med tanke på de konsekvenser barnfattigdom har, vilket har redovisats tidigare i rapporten, bör utvecklingen i Norrköping anpassas till den verklighet som barn under ekonomisk utsatthet får uppleva inom kommunen idag. Det blir centralt att förhålla sig till vilken betydelse detta får i arbetet med att uppnå målet om att minska barnfattigdomen i kommunen till 2014. Målet innebär tron om att tidiga insatser ska främja hälsa och förebygga ohälsa, väl de fysiska, psykiska som de sociala. Hälsoeffekterna ska vara långsiktiga, då fattigdom i unga år har stor negativ effekt på folkhälsan.<sup>59</sup>

## Avslutning

Att ta del av statistik över barnfattigdom i Norrköping har varit en svår process. Anledningen kan vara bristen på en enhetlig definition. De variabler som finns tillgängliga i datasystemet är inte alltid densamma som behövs för mätningen av barnfattigdom. Om det hade funnits en tydlig definition med tillhörande mått, kunde mätningar enklare beställas därefter.

Som så ofta när man talar om siffror så försvinner ofta de ”mjuka” effekterna av barnfattigdom. I resonemanget kring absolut fattigdom vill man ofta inte likställa fattigdom med ojämlikhet, utan ser på företeelsen som en faktisk siffra i plånboken som avgörande faktor till fattigdom eller icke-fattigdom skriver Arenagruppen. I diskussionen av relativ fattigdom lyfts betydelsen av ett utanförskap upp som en stor del av samhällsproblematiken. Barnfattigdomens karaktär är både dynamisk och föränderlig, men det relativa fattigdomsmåttet ger utrymme för fattigdom och dess konsekvenser i vårt nordiska överflödssamhälle. Trots definition så visar statistiken på att barnfattigdomen har ökat.

Oavsett politisk ideologi anser de allra flesta att barn ska ha samma möjligheter till en lika start i livet. De kan inte skyllas för de ekonomiska och sociala orättvisorna i ett samhälle. Om jämlikhet för barn inte uppnås kan det ses ur perspektivet att ett etablerat välfärdssamhälle har grundläggande brister. Barnfattigdomen kan betraktas som ett av det moderna samhällets stora bakslag, och i arbetet med att minska barnfattigdomen bör man titta på strukturellt bakomliggande faktorer i samhället.

Som tidigare nämnt är ofta arbetslöshet orsaken till fattigdom. Dock är arbete inte ett alternativ för alla. Vi vet att all Sveriges befolkning är långt ifrån arbetsföra beroende på en rad orsaker. I det system som drivs idag anses många av dessa personer vara en belastning på välfärden.<sup>60</sup> Den svenska arbetslinjen inger ett värde att i som förälder kunna ta ansvar för sin familj. Moraliseringsen kan innebära utanförskap, något även Näsman lyfter upp<sup>61</sup>, som stigmatiserar enligt Goffmans teori. Betydelsen av samhällsinsatser med att komma ut ur fattigdom blir därmed viktig.

---

<sup>59</sup> Budget 2013 och plan 2014-2016 Norrköpings kommun.

<sup>60</sup> Hilte, s.118.

<sup>61</sup> Näsman, s.12.

För att kunna tillämpa dessa teorier i politiken och in i den strukturella samhällsnivån behöver detta problematiseras utifrån vardera kontext som stigmatisering förekommer i. Det är ingen enkel uppgift. Men den politiska processen är till för att säkerställa demokratin och därigenom medborgarnas behov. Med hjälp av att analysera ovanstående teorier i relation till kommunens verksamhet kan därför vara till nytta i arbetet med att främja jämlikhet.

I Malmös handlingsplan lyfter de upp nobelpristagaren i ekonomi, Amartya Sen. Sen konstaterar att båda begreppen är relevanta för att förstå barnfattigdom och dess konsekvenser. Förutom mat, kläder och tak över huvudet behöver man erbjuda även sjukvård och utbildning. Sen lägger tonvikten på att det krävs medvetenhet om att alla försök till definitioner av ekonomisk fattigdom behöver vara ungefärliga och ge utrymme för gråzoner. Verkligheten är aldrig svart eller vit, så bör heller inte definitioner vara.<sup>62</sup>

På nationell nivå och i andra kommuner växer varierande handlingsplaner fram för att minska omfattningen av barnfattigdom och effekterna för enskilda. Dock finns det ännu inga enkla eller entydiga lösningar i allmänt accepterade strategier. För att effektivt arbeta med välfärd krävs breda och långsiktiga insatser. Kvaliteten måste höjas inom ett brett område på politisk nivå. Riktade insatser som akutåtgärder kan vara befogade inom vissa ramar, dock förändrar inte det att åtgärder behöver göras på en strukturell nivå mot ojämlikheten i samhället. Arbetet måste påverka de bakomliggande orsakerna som vidmakthåller och reproducerar oönskade samhällsstrukturer.

Författaren Tapio Salonen menar på att allt pekar mot att den negativa trenden kommer att förstärkas och barnfattigdomen ytterligare kommer att öka.<sup>63</sup> För att motverka barnfattigdom krävs möjligheter till vägar ut ur fattigdom, en viktig välfärdfaktor i vår moderna samhällsstruktur.

Rädda Barnen har i ett dokument sammanställt alla de konsekvenser det kan få om ett barn lever i ekonomisk utsatthet. Sammantaget innebär högre risk för diskriminering i skolan, mindre aktiv fritid och socialt utanförskap. FN: s barnkonvention om lika rättigheter, lika värde och icke-diskriminering uppfylls därmed inte anser Rädda Barnen.<sup>64</sup>

---

<sup>62</sup> Salonen.

<sup>63</sup> Bengtsson.

<sup>64</sup> Rädda Barnen, *Konsekvenser för det enskilda barnet i ekonomisk utsatthet.*