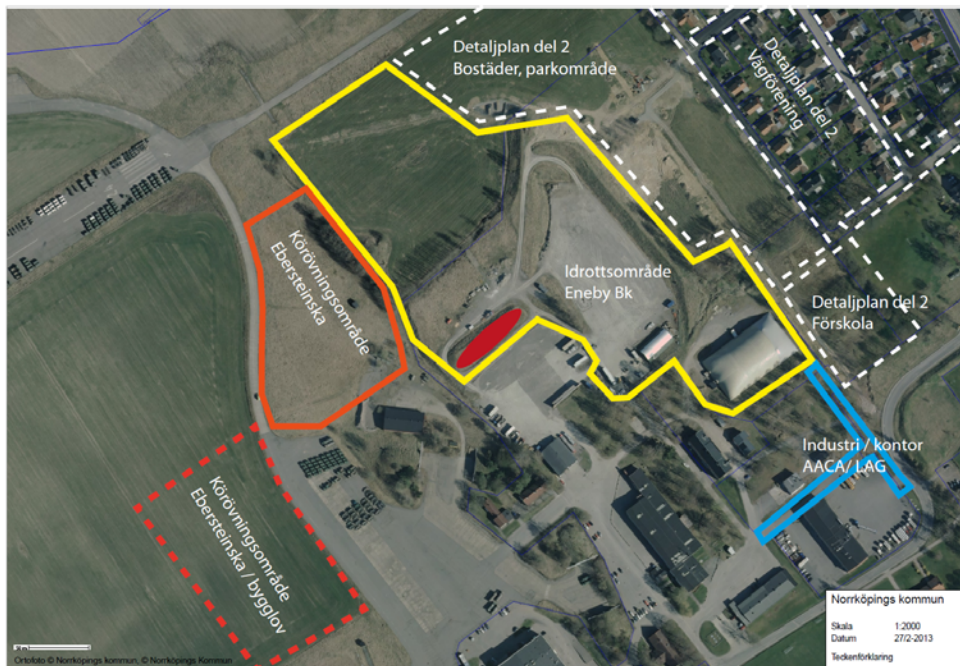


# BEHOVSBEDÖMNING



tillhörande detaljplan för del av fastigheterna

## **Fiskeby 1:43 och 1:1 med närområde (bollplaner)**

Inom Fiskeby i Norrköping

Stadsbyggnadskontoret, fysisk planering

den 8 mars 2013

## UTSTÄLLNINGSHANDLING

## 1 Behovsbedömningens syfte

Enligt 6 kap. 11 § miljöbalken ska kommunen göra en miljöbedömning när en detaljplan eller ett program ska upprättas eller ändras.

Miljöbedömningens första steg, *behovsbedömning*, ska avgöra om detaljplanens, programmets eller ändringens genomförande medför en betydande miljöpåverkan. Om så är fallet ska en miljökonsekvensbeskrivning göras.

Om en verksamhet enligt 7 kap. 28 a § miljöbalken kräver tillstånd eller om planen förutsätter verksamhet enligt förordning (1998:905) om miljökonsekvensbeskrivningar bilaga 1 eller 3 antas planen alltid medföra betydande miljöpåverkan.

Bedömningarna är preliminära. Ny kunskap som tillförs planarbetet kan innebära att bedömningarna måste omvärderas.

## 2 Motiverat ställningstagande

Detaljplanen förväntas inte innebära någon betydande miljöpåverkan inte heller någon fara för människors hälsa, därför är det inte nödvändigt med en miljökonsekvensbeskrivning.

Området omfattas inte av höga naturvärden inte heller etableras några miljöfarliga verksamheter. Fotbollsverksamheten medför buller och ljuspåverkan men möjligheten till nödvändiga skyddsåtgärder säkerställs i detaljplanen. Området är idag redan ianspråktaget.

En del av planområdet hamnar inom riskområde för Hellmer Industries Seveco-klassade verksamhet. Den Seveco-klassade verksamheten är under avveckling, där en avvecklingsplan för närvarande är under framtagande. Risker med Sveso-anläggningen är framförallt kopplat till bostäder där människor vistas sovande under natten. Tidigare planförslag vilket också omfattade bostäder utgår i detta ärende för att behandlas senare.

**Stadsbyggnadskontoret önskar ytterligare dialog med räddningstjänsten och att risker kopplade till denna verksamhet särskilt belyses i yttrande från räddningstjänsten.**

## 3 Alternativ lokalisering

Under planarbetets gång har en alternativ lokalisering undersökts först vilken visade att bullervärden inte kunde nås för de närboende i Tråbrunna. En ny lokalisering dvs. den som nu samråds blev därför aktuell.

Ett nollalternativ skulle innebära att fotbollsverksamheten skulle vara fortsatt splittrad vilket innebär många rörelser över Finspångsvägen.

I området vid Fältvägen och Drakengatan skulle vara möjligt att genomföra befintlig detaljplan dvs. att etablera industriverksamhet

#### **4 Miljökonsekvensbeskrivningens avgränsning**

En miljökonsekvensbeskrivning har inte upprättats.

#### **5 Detaljplanens syfte**

Detaljplanen syftar till att pröva förutsättningarna för idrottsverksamhet och övningsområde för trafik och ett mindre område för industriverksamhet. Planområdet är idag planlagt som industrimark, kontor, park och område för trafikverksamhet.

**6 Behovsbedömning**

Kriterier	JA	KANSKE	NEJ	Kommentar: Är påverkan positiv eller negativ? Hur kan effekten mildras?
<b>PÅVERKAN PÅ MILJÖMÅL</b>				
Nationella och regionala miljömål			X	
Miljöprogram för Norrköpings kommun	X			Gång och cykelväg anläggs i området vilket ökar förutsättningarna för ett hållbart resande. Inomhushallen för fotboll är ansluten till fjärrvärmnätet.
<b>PÅVERKAN PÅ LAGSTIFTADE SKYDD</b>				
	<b>J</b>	<b>K</b>	<b>N</b>	
Riksintressen: 3, 4 kap MB om hushållning av mark och vatten			X	Påverkas inte
5 kap MB om miljö kvalitetsnorm (luft, vatten eller mark)			X	Påverkas inte
7 kap MB om skydd (Natura 2000, naturreservat, kulturresevat, landskapskydd, biotopskydd, strandskydd, skyddsområde för vattentäkt)		X		Planområdet berör vattenskyddsområde för Glan. Dagvattenledningar finns i området vilka mynnar ut i diken sydväst om planområdet.
9-15 kap MB (tredje avdelningen) om anmälan eller tillståndsprövning (täkt, avfall, farligt material etc)			X	Påverkas inte.

Fornlämningar och byggnadsminnen	X			<p>Arkeologisk utredning etapp 1 samt förundersökning är gjord i stora delar av området. Ett område med fornlämningar inom planområdet har behov av slututgrävning, denna del är belagd med restriktioner som skall säkerställa att så sker.</p> <p>Den yta som i planförslaget är utlagd som körövningsyta är behov av en mindre undersökning. Länsstyrelsen föreslår här en arkeolog i fält och fältundersökning i form av en schaktningsövervakning, det vill säga att om inga lämningar framkommer kan området avskrivas helt, dyker något upp undersöker man detta omgående såvida det inte är större mer komplexa lämningar, i ett sådant fall får vi ta upp det till ett nytt beslut.</p>
<b>FÖLJS KOMMUNALA RIKTLINJER</b>				
	J	K	N	
Program			X	<p>Detaljplanen har inletts med ett programarbete. Detaljplanen gör avsteg från programmet. Framförallt på grund av att bullervärden inte kunde nås vid programföreslagets läge för fotbollsplanerna. Fotbollsplanerna är därför lokaliserade ca 100 meter söder om tidigare föreslaget läge.</p>

Detaljplaner			X	En befintlig detaljplan finns för det område som planeras att bli bostäder, idrottsverksamhet och industri. I gällande detaljplan är området planlagt som industriområde och parkmark.
Översiktsplan / Fördjupad översiktsplan	X			
Dagvattenhantering	X			Inga stora hårdgjorda ytor skapas. I området finns system för dagvattenhantering utbyggt.
Naturvårdsprogram	X			
<b>PÅVERKAN PÅ MARK, VATTEN OCH ANDRA RESURSER</b>				
	<b>J</b>	<b>K</b>	<b>N</b>	
Mark (föroreningar, erosion, skred, sättningar etc)		X		Geotekniska utredningar måste göras i byggskedet, övervakning av vibrationer i befintliga hus måste ske.
Vatten (flödesriktning, grundvattenkvalitet, vattentillgång etc)		X		Planområdet är del av vattenskyddsområde. Dagvatten i området rinner sydväst och mynnar ut i Glan uppströms drickvattentäkten. Åtgärder kan bli aktuellt.  Frågan måste utredas närmare innan antagande.  Inom området finns en förorenad skjutvall vilken riskerar att förorena grundvattnet. Denna skall i enlighet med planen saneras genom att den grävs bort helt för att saneras på annan plats.
Luft och klimat (luftrörelse)			X	Påverkas ej.

Vegetation (införande av ny växtart, minskning eller införande av art)		X		Viss påverkan kan ske.
Djurliv (förändring av sammansättning eller antal, minskning eller införande av art. Skapas någon barriär?)			X	
Landskaps- och stadsbild		X		
Miljöpåverkan från omgivande verksamhet	X			Planområdet ligger i utkanten av den utpekade riskzonen för den Seveso-klassade anläggningen West Baltic Components.  Avvecklingsplan är under framtagande. Ny bedömning måste göras innan antagande.
Transporter/Kommunikation (minskning eller ökning, investering)	X			Etablering av idrottsverksamhet innebär en ökning av trafik i närområdet, framförallt längs Hangargatan.
Rekreation	X			Fotbollsverksamheten ger möjlighet till fritidsaktiviteter för ungdomar.
Kulturmiljö			X	Riksintresse för kulturmiljövården finns strax utanför planområdets nordvästra del.
Brukningsvärd jordbruksmark			X	Påverkas ej.
Nuvarande mark- och vattenanvändning	X			Påverkas.
Icke förnyelsebara naturresurser		X		

<b>PÅVERKAN PÅ MÄNNISKORS HÄLSA</b>
-------------------------------------

	J	K	N	
--	---	---	---	--

Ljus (bländande ljussken)		X		En ljusutredning har gjorts. Strålkastare för träning och matcher vintertid vid fotbollsanläggningen måste utformas så dessa inte blir en olägenhet för de närboende.
Luftkvalitet (föroreningar, lukt, partiklar)			X	Påverkas ej.
Buller och vibrationer	X			Buller och vibrationer kan uppstå vid byggskedet. Fotbollsverksamheten förväntas generera buller men skyddsåtgärder som bullervall finns och plank ges möjlighet att uppföras ovan vallen.
Risk (farliga verksamheter, farligt gods, radon, allergener, översvämning etc)		X		Planområdet ligger i utkanten av den utpekade riskzonen för den Seveso-klassade anläggningen West Baltic Components.
<b>ÖVRIGT</b>				
	<b>J</b>	<b>K</b>	<b>N</b>	
Uppstår kumulativa eller tillfälliga miljöeffekter		X		Störning kan upplevas under byggskedet.
Främjas hållbar utveckling (energi, material, avfallsmängd)		X		
Betydande miljöpåverkan i närliggande kommuner eller land			X	Påverkas ej



## **Medverkande tjänstemän**

Behovsbedömningen har utarbetats av Erik Telldén i samverkan med tjänstemän på stadsbyggnadskontoret, Norrköpings Kommun.

Arkeologisk utredning har gjorts av Arkeologikonsult AB. Utredning rörande skjutvallen har gjorts av Miljöinvest AB.

Norrköping den 8 mars 2013

Fredrik Wallin  
processansvarig detaljplanering

Erik Telldén  
planarkitekt

## **Referenser**

*Framtid Norrköping Översiktsplan 2002- Utvecklingsplan för staden,*  
Norrköpings kommun, 2002-05-23

*Naturvårdsprogram, med åtgärdsprogram,* Norrköpings kommun 2008-  
2011, Norrköpings kommun.