

Planbeskrivning

Vårt diarienummer
SPN 2011/0173 214

tillhörande detaljplan för del av fastigheten

Bossgård 11:58

(nordväst om Vikbolandsskolan) med närområde inom Östra Husby
Norrköpings kommun

den 1 april 2015



UTSTÄLLNINGSHANDLING 2

1. Inledning

1.1 Läsanvisning / handlingar

Den nya detaljplanen består av:

Plankarta i skala 1: 1000 med bestämmelser och illustrationer

Till detaljplanen hör även:

Planbeskrivning

Genomförandebeskrivning

Samrådsredogörelse

Utlåtande (efter utställning)

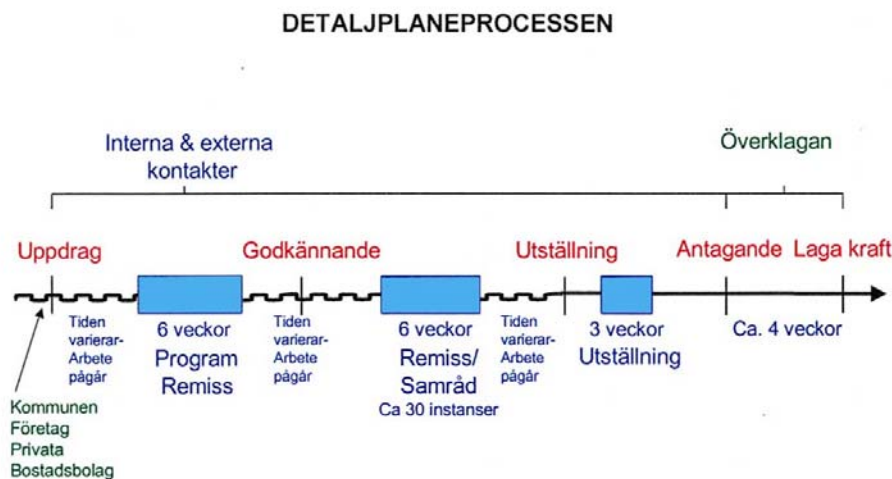
Behovsbedömning

Fastighetsförteckning

Grundkarta

1.2 Planprocessen – en översikt

Planprocessen får sin start när en intressent kommer med en begäran om att få göra eller ändra en detaljplan. Kommunen kan också ta initiativet själv att göra en ny detaljplan. Om det saknas en fördjupning av översiktsplanen, som omfattar detaljplaneområdet, görs först ett program som ger riktlinjer för detaljplanearbetet.



När programmet har godkänts av stadsplaneringsnämnden börjar arbetet med ett förslag för detaljplanen. Förslaget justeras efter de synpunkter som lämnas under samrådstiden och ställs sedan ut för granskning av allmänheten. Efter det kan planen antas av kommunen.

Tidsplanen för detaljplanearbete kan variera kraftigt i längd beroende på händelseutvecklingen med utredningar och samrådsprocessen. En detaljplan där arbetet flyter på relativt obehindrat kan förväntas ta ungefär ett år.

2. Planens huvuddrag

2.1 Planens syfte och bakgrund

Syftet med planen är se över trafiksituationen för skolskjutsarna samt parkering för personal och pendlare vid Vikbolandsskolan. Norr om den nya sträckningen av Bossgårdsvägen möjliggörs dessutom ett område för bostäder och centrumändamål.

Bakgrund

Planarbetet inleddes med upprättande av detaljplaneprogram. Detta har föregåtts av en charette¹ som utfördes under hösten 2006. Charettens syfte var att föra en dialog kring vägtrafikfrågorna, framförallt infartsproblematiken, och att finna lämplig yta för eventuella företagsetableringar i Östra Husby. Syftet var att enas om ett förslag som skulle kunna genomföras i en framtida detaljplan.



Önskemål, synpunkter och frågeställningar som framkom innan charetten har fungerat som bakgrund till denna. Vad gäller vägtrafiken fanns önskemål om:

- *Attraktivare infarter till samhället*
- *Säkrare infarter till samhället*
- *Cykelbanor*
- *Trottoarer (saknas på många håll, till exempel mellan den gamla macken vid första infarten och skolan)*
- *Säkrare trafiklösningar vid skolan*
- *Gatorna i samhället som inte är anpassade till den tunga trafik som går igenom samhället idag, till exempel vid ICA*

¹ En charette är en metod för en aktiv dialog och ett brett samråd för att utveckla förslag. Alla parter med intresse i frågans lösning samlas för ett möte för att utveckla lösningar. Kontinuerliga diskussioner och förhandlingar leder från idé till grova skisser och sedan till planförslag. Arbetet sker under en kort och intensiv tid med ambitionen att nå en samförståndslösning med ett brett stöd från deltagande parter.

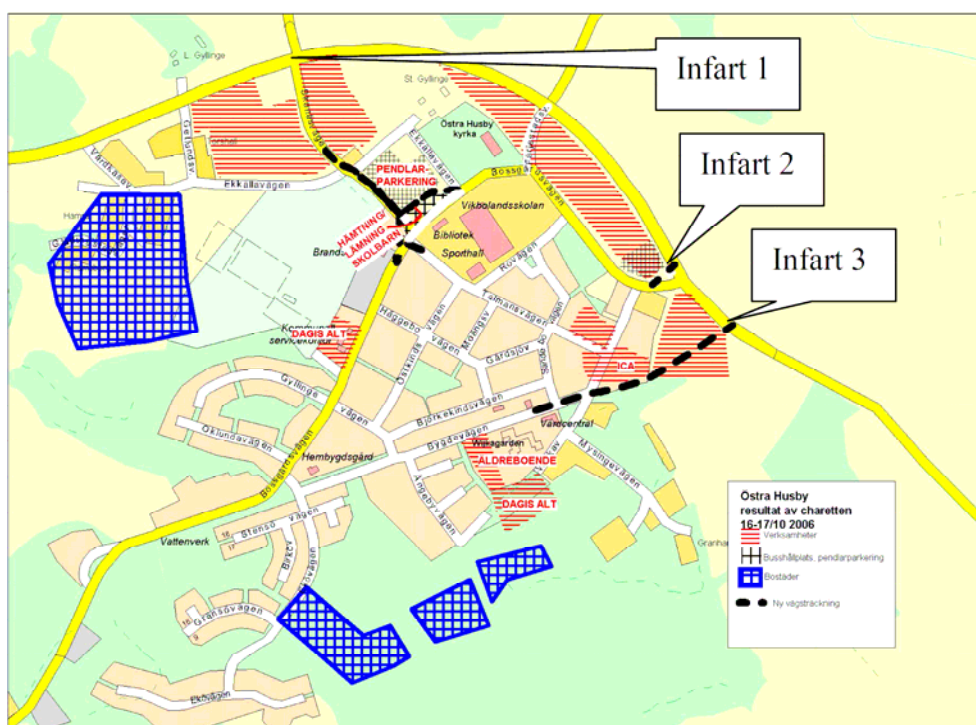
Det framkom även önskemål om mark för företagsetableringar, bland annat följande frågor:

- *Var i Östra Husby man ska bygga verksamhetsområden i framtiden?*
- *Hur stora utbyggnaderna skulle vara?*
- *Vilka verksamheter som skulle kunna vara aktuella?*
- *Utveckling av Östra Husby centrum*

De olika åtgärder och förslag som framkommit delas upp på flera olika detaljplaner.

Följande strategiska områden beträffande trafik har identifierats av arbetsgruppen, såsom viktiga att utveckla:

- *Längs riksväg 209 kan områden planläggas för företagsverksamhet*
- *Knutpunkter för kollektivtrafik och skolskjutsar behövs. Kyrkans mark vid skolan skulle kunna vara intressant för både skolskjutsar och kollektivtrafik samt att trafiksituationen kan göras tryggare genom en ny vägsträckning vid skolan.*
- *Knutpunkt för kollektivtrafik vid infart 3.*
- *Parkeringsproblemen vid ICA-butiken skulle kunna lösas genom att förskolan flyttar och parkeringen flyttar dit.*
- *Infart 2 skulle eventuellt kunna avvecklas alternativt behållas som bussgata.*



Karta ur detaljplaneprogrammet

2.2 Planområdet

Planområdet är beläget i norra delen av Östra Husby, intill Skenäsvägen och Bossgårdsvägen. Det omfattar ett skifte av kommunens fastighet Bossgård 11:58 med storleken cirka 1,8 hektar. Planområdet avgränsas i väster av Skenäsvägen, som är den norra infarten till samhället, i norr av infartsvägen till prästgården och av två villor, i öster av Ekkällavägen och kyrkogården, samt i söder av Bossgårdsvägen. Vikbolandets skola med sin tomt ligger närmast söder om Bossgårdsvägen och planområdet.

Markägoförhållanden

Marken ägs av Norrköpings kommun. Tidigare tillhörde marken Svenska kyrkan genom Linköpings stift.

3. Tidigare ställningstaganden

3.1 Översiktsplan

Översiktsplanen, delen Östra Husby, är antagen år 1989. Planområdet anges i översiktsplanen som framtida kyrkogårdsområde. Översiktsplanen anger även att det nu aktuella området ingår i riksintresse för kulturminnesvården (kulturmiljövården).

Detaljplanen stämmer inte överens med gällande fördjupad översiktsplan. Säker skolskjutstrafik och möjligheten att utveckla orten i form av bostäder eller centrumverksamhet har prioriterats enligt nuvarande bedömning.

3.2 Gällande detaljplaner

Området är inte tidigare detaljplanelagt.

3.3 Program för planområdet

Detaljplaneprogrammet berör ett större område av nordvästra delen av Östra Husby. I stort överensstämmer planförslaget med framtaget program, ytan som avsattes för parkering och bussparkering blev efter utredning mindre än ytan i programmet. På norra delen föreslås bostäder och centrumverksamhet. I programmet förslås även verksamheter på båda sidorna Skenäsvägen fram till väg 209. I detaljplaneprogrammet framhålls att särskilda krav ska ställas på uformning av ny bebyggelse med hänsyn till riksintresset för kulturmiljövården.

3.4 Övriga kommunala beslut

Stadsplaneringsnämnden beslutade om uppdrag hösten 2007. Planarbetet inleddes med det ovan nämnda detaljplaneprogrammet.

Detaljplanen hanteras enligt den äldre plan och bygglagen (ÄPBL, SFS 1987:10). Detaljplanen omfattade tidigare även ett område vid Skenäsvägen – Arkösundsvägen. Med denna omfattning var planförslaget föremål för prövning till och med antagande. Till följd av överklagande upphävde länsstyrelsen kommunens beslut. Den fortsatta prövningen sker i form av två skilda detaljplaner med anledning av att planområdena är helt olika såväl beträffande läge som innehåll. De tidigare inlämnade synpunkterna i samband med samråd och den tidigare genomförda utställningen beaktas i den fortsatta prövningen för båda detaljplanerna.

4. Förutsättningarna nu och efter genomförande

4.1 Markanvändning

Marken är obebyggd och används idag för jordbruksändamål. Bossgårdsvägen har sin nuvarande sträckning mellan skolan och jordbruksmarken.

4.2 Bebyggelseområden

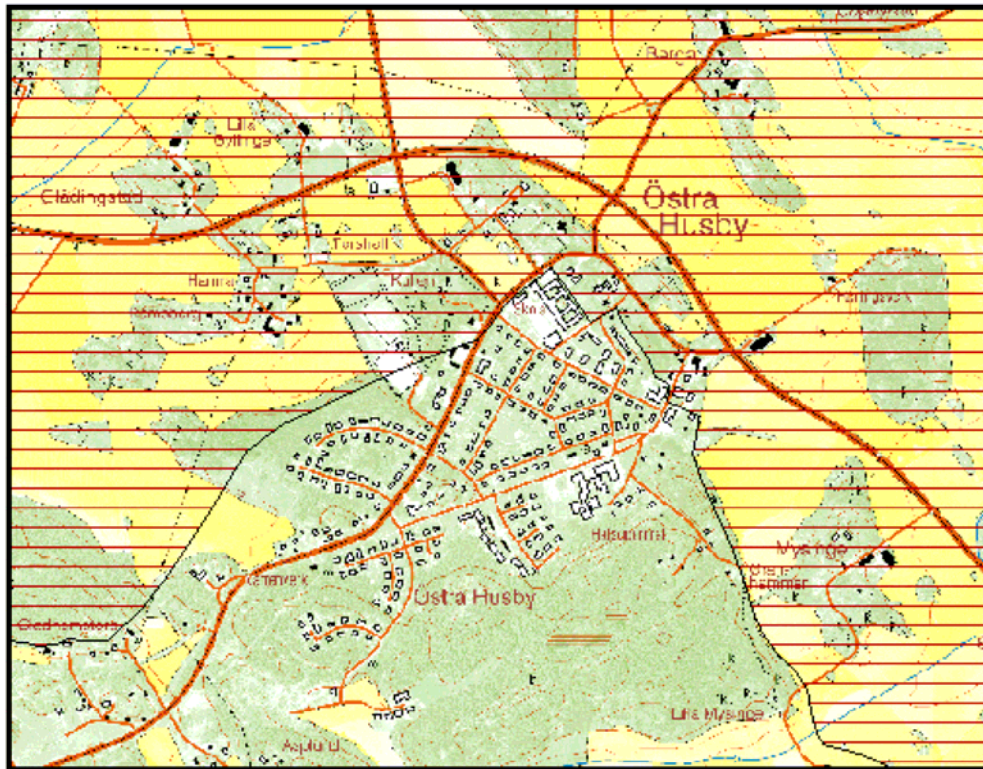
I Östra Husby finns ett relativt bra utbud av service och samhället fungerar som centralort för Vikbolandet. En dagligvarubutik finns i östra delen av orten. I nära anslutning till denna finns även en bensinstation. Apotek, vårdcentral och äldreboende finns på orten. Skola samt förskola finns. I Vikbolandsskolan tar man emot elever i åldern 6-16 år. I årskurs 7-9 tas elever emot från hela Vikbolandet. Bibliotek och fritidsgård finns i anslutning till skolan.

Markområdet norr om skolan föreslås inrymma ny trafiklösning för skola och pendlartrafik med ny busshållplats och parkering. Norr om denna yta möjliggörs mark för bostäder samt centrumändamål.

Tomter för bostadsbebyggelse föreslås en minsta storlek på 1200 kvm. Största byggnadsarea föreslås 100 kvm plus 40 kvm för altantak. Största sammanlagda byggnadsarea för komplementbyggnader är 40 kvm per fastighet. Även möjlighet för centrumverksamhet ges på ytan med en byggyta på 50 % av fastighetsarean.

Kulturmiljö

Östra delarna av programområdet ingår i Riksintresse: KE 94 Östra Husby – Häradshammar enligt Riksantikvarieämbetets beslut från 1997-08-18. Med riksintresse menas att kulturmiljön i området har ett värde av betydelse för såväl länet som hela landet. I Östra Husby är det området i de äldre delarna av orten som ingår i riksintresset, det vill säga i de norra delarna. Delar av programområdet ingår i detta riksintresse.



Riksintresset för kulturmiljövården framgår av röd skraffering.

Östra Husby är en kyrkby med anor redan från förhistorisk tid och med en kyrka som troligen uppfördes redan på 1100-talet. Dagens kyrka är från 1806-09 och är byggd på den medeltida kyrkans grund.

Husby, som det tidigare kallades, avsåg tidigare endast kyrkan och socknen medan kyrkbyn kallades Bossgårds by. Mycket av den äldre bebyggelsen finns fortfarande kvar, bland annat länsmansbostället Bossgården och prästgården Stora Gyllinge. Det finns även en kvarn från 1871, Östra Husbys andelsmejeri samt en träbyggnad som inrymt kontor och lager byggd 1906 och som ingår i riksintresset. Dessa är belägna vid den tredje infarten till området. Från länsväg 209 och Skenäsvägen har man idag fri sikt in mot Östra Husby kyrka och kyrkogården.

Riksintresset har en för Vikbolandet typisk växling mellan lerfyllda sprickdalar och mindre slätter åtskilda av relativt låga moränryggar och berg. Slätterna är idag uppodlade och höjdryggarna som tidigare odlades är hagmarker. Den största delen av de idag synliga lämningarna hittas oftast på höjderna i gamla hagmarker. I skriften från länsstyrelsen i Östergötland är de största hoten mot kulturmiljön igenläggning av jordbruksmark och omfattande exploateringar. För omfattande förändringar kan helt förändra upplevelsen av det värdefulla området. Det är viktigt att värna om till exempel stenmurar, äldre brukningsvägar, alléer, odlingsrösen och åkerholmar för att bevara det kulturhistoriska arvet och mångfalden i området.

Planbestämmelserna föreskriver att området ingår i särskilt värdefullt område i enlighet med 2 kapitlet 6 §, plan- och bygglagen (PBL, SFS 2010:900). Ny bebyggelse ska utföras med särskild hänsyn till den kulturhistoriskt värdefulla miljön med kyrkomiljön. Detta kräver särskild omsorg vid val av volymer, material och färgsättning. Byggnader bör utformas med enkla huskroppar med rektangulär planform och med sadeltak. Fasader bör gestaltas med väl avvägda proportioner och välstuderade detaljer såsom takfot och omfattningar kring dörrar och fönster, utan dominerande glaspartier. Takbeläggning bör utföras med återhållsamhet i val av material och färger, som i första hand bör ske med traditionella takpannor, plåt eller takpapp. Skyltning bör utformas med stor måttlighet.

4.3 Natur

Mark och vegetation

Marken används idag som jordbruksmark utom den nordöstra delen av planområdet som innehåller en åkerholme med berghällar. Denna omfattas av biotpskydd enligt miljöbalken och dispens från länsstyrelsen erfordras för ingrepp enligt 7 kapitlet 11 § miljöbalken.

Det befintliga intrycket av ett öppet landskap mellan Skenäsvägen och kyrkan kan delvis bibehållas med varsamma ingrepp och anpassning till omgivningarna. Trädraden utmed skolan och den skogsbeklädda kullen i söder ska behållas. Parkeringen föreslås bli inramad i norr av en syrenhäck som passar in i kulturlandskapet. Lägre planteringar föreslås som inramning kring övriga sidor av parkeringen för att skapa rums känsla utan att hindra insyn och överskådlighet. Låga planteringar förtydligar Bossgårdsvägens nya sträckning i båda ändar.

Markens beskaffenhet

Största delen av planområdet består av postglacial lera med inslag av berg i dagen. Någon särskild geoteknisk undersökning har inte genomförts i samband med planarbetet. Detaljerad geoteknisk utredning erfordras dock inför ansökan om bygglov och startbesked beträffande förutsättningarna för schaktning och grundläggning.

Fornlämningar

Arkeologisk utredning etapp 1 och 2 gjordes hösten 2010. Inget av arkeologiskt intresse påträffades. Om misstänkta fynd, såväl fasta som lösa, påträffas vid grävning eller andra markarbeten ska arbetet omedelbart avbrytas och anmälan ske till länsstyrelsen, kultur- och samhällbyggnadsenheten i enlighet med bestämmelserna i kulturmiljölagen (KML, SFS 1988:950).

Den milsten RAÄ 47 som finns inom planområdet bör stå kvar i befintligt läge. Milstenen kan dock behöva flyttas med hänsyn till den nya bussgatan som blir placerad där milstenen står idag. Milstenen flyttas förslagsvis några få meter till intilliggande grönyta mellan gång- och cykelväg och bussgata.

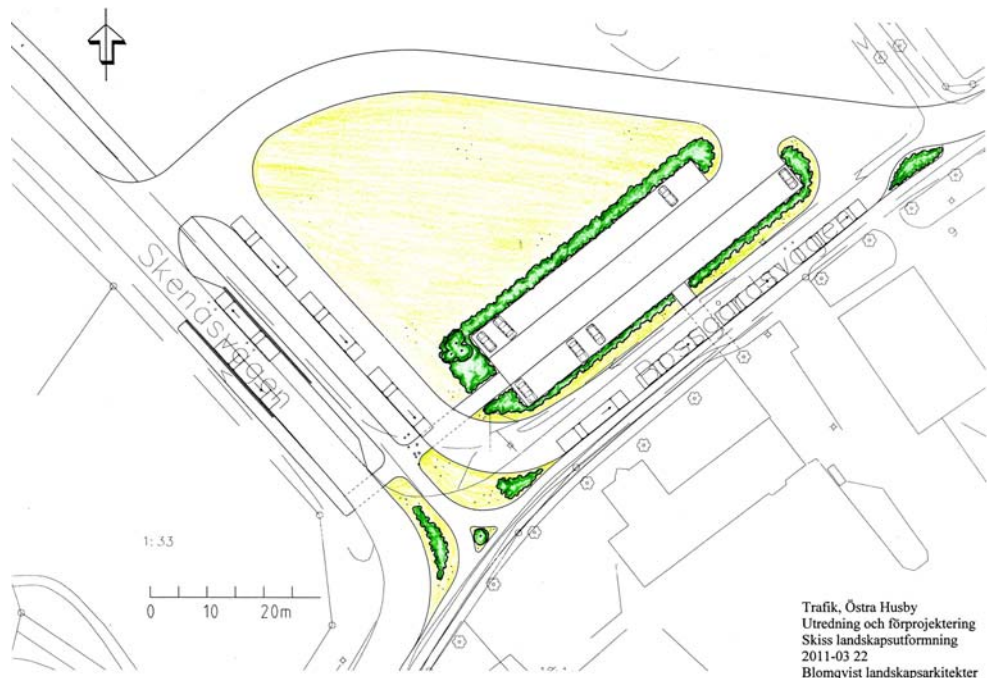
4.5 Gator och trafik

Gatunät

Den nya dragningen av Bossgårdsvägen utformas så att olika trafikslag till stor del separeras. Tillgängligheten ska vara god för alla trafikslag som behöver tillgång till platsen. Raksträckan för biltrafik förbi skolan försvinner och ersätts av en korsning och tre kurvor som effektivt sänker hastigheterna.

Höjdsättning av den nya gatusträckan ska anpassas till befintliga markhöjder.

För pendlare, skolpersonal och besökare till skolan och kyrkan anordnas en parkeringsplats. Förslaget omfattar cirka 150 meter ny gata för allmän trafik samt 150 meter bussgata för skolbussar. Två lättillgängliga hållplatser för linjetrafik placeras på vardera sida Skenäsvägen.



En gång- och cykelväg tillskapas utmed den befintliga trottoaren på Bossgårdsvägen. Eftersom skolbussarna får en egen slinga så behöver barnen inte vänta vid någon gata som trafikeras med motortrafik.

Belysning har störst påverkan för trafiksäkerheten främst i korsningspunkterna då de olika trafikslagen är separerade. Belysning vid

gångpassagerna föreslås från båda sidor. I övrigt är belysningen främst en trygghetsfaktor och därför ordnas gatubelysning i första hand längs gång- och cykelvägen. Eventuellt kan även parkeringen och gatan belysas.

Infart till de nya bostäderna är möjlig från den nya delen av Bossgårdsvägen. Vid användningsområdet C, centrumverksamhet, tillåts in- och utfart även från Skenäsvägen.

Kollektivtrafik

Östra Husby trafikeras av två busslinjer, linje 440 som går till Norrköping och linje 441 som riktar sig mot skolungdomar. Det går normalt 27 turer till Norrköping vardagar, lördagar 12 turer och på söndagar 11. Sammanlagt vid skolans början och slut finns det cirka åtta bussar på plats samtidigt. Huvudsyftet med kollektivtrafiken till orten är att erbjuda en bra möjlighet för utbildnings- och arbetspendling.

Det uppstår idag problem utanför skolan på Talmansvägen där skolskjutsarna stannar, samtidigt som det blir mycket bilar när föräldrarna skjutsar sina barn till skolan. En s.k. timglaslösning har anordnats med den skyltade hastigheten begränsad till 30 km/tim för att få en säkrare trafiksituation, men detta fungerar dåligt då bilar kör upp på trottoaren för att ta sig förbi bussarna. En tvärgata blockeras ofta eftersom bussarna inte kan stå där på avsedd plats på grund av bilarna.

Den nya lösningen innebär att skolbussarna samlas i en egen slinga där ingen annan trafik ska förekomma. Slingan ger plats för sju bussar som ska kunna lämna platsen oberoende av varandra. Föräldrar som lämnar barn vid skolan kan lämna på ett säkert sätt både vid busshållplatserna och på parkeringsplatsen.

Den ordinarie linjetrafikens hållplatser ligger utmed Skenäsvägen parallellt med den nya bussgatan. Hållplatsen i riktning mot Norrköping ligger i en ficka på norra sidan av vägen och resande med bussen behöver inte korsa någon gata för att nå bussen. Hållplatsen i riktning från Norrköping ligger i gatan på Skenäsvägens södra sida. Resande med den bussen passerar Skenäsvägen vid en passage nära kurvan. Här är sikten god och hastigheterna naturligt låga.

Gång- och cykelvägar

Gång- och cykelförbindelse saknas längs Skenäsvägen. Inom Östra Husby är det överlag brist på säkra gång- och cykelvägar. Trottoaren längs den nuvarande Bossgårdsvägen kommer dock att behållas som en länk reserverad för gång- och cykeltrafik.

Utmed bussgatan som går i Bossgårdsvägens gamla sträckning är bredden större för att ge utrymme för på- och avstigande bussresenärer.

Parkering

Parkering för skolans personal upplevs som otillräcklig och personalen parkerar därför även på kyrkans parkering och på bibliotekets besöksparkering. Detta upplevs som ett problem.

För pendlare som väljer att resa delvis med bil anordnas en pendlarparkering. Pendlarparkeringen nås lätt från busshållplatserna. En gångväg som korsar bussgatan leder resenärer mellan hållplats och parkering. På parkeringen anordnas även plats för skolpersonal och besökare till skolan och kyrkan. Den föreslås omfatta 45 platser. Parkeringen kan utökas om behov skulle uppkomma i framtiden.

4.6 Störningar, hälsa och säkerhet

Den nya dragningen av Bossgårdsvägen ställer krav på bostäderna mot nya Bossgårdsvägen samt Skenäsvägen. Några stora ökningar av trafiken väntas inte. Det kan bli aktuellt att se över bullerfrågan i samband med bygglovsprövning då bostäder planeras. Bestämmelse rörande buller finns på plankartan.

4.7 Teknisk försörjning

Vatten och avlopp

Allmänna ledningar för vatten och avlopp finns utbyggda i området

Närliggande fastigheter ansluts via ledningar över planområdet. Det finns idag en spillvattenpump vid korsningen Skenäsvägen – Bossgårdsvägen. Ledningar går diagonalt i öst-västlig riktning över fältet. Dessa kan eventuellt behöva flyttas då planområdet bebyggs. Även andra fastigheter i området kan ha ledningar kopplade till pumpen. Detta ses över inför planens utställning. Exploatören blir skyldig att bekosta flyttning av befintliga ledningar i de fall de blir påverkade av exploatering.

Dagvatten

Dagvatten föreslås i första hand omhändertas lokalt i området.

E/

E.ON Elnät har kablar inom planområdet med spänningen 0,4 kV och 10 kV. Exploatören blir skyldig att bekosta flyttning av befintliga ledningar i de fall de blir påverkade av exploatering.

5. Konsekvensbeskrivning

5.1 Miljöbedömning

Förslaget till ny detaljplan har varit föremål för bedömning enligt 6 kap. 11 § miljöbalken (MB, SFS 1998:808). Det ansessammantaget inte strida mot hushållningsbestämmelserna enligt 3 och 4 kap. MB eller mot gällande miljökvalitetsnormer enligt 5 kap. MB. Någon risk för betydande miljöpåverkan anses inte föreligga enligt upprättad behovsbedömning. Miljökonsekvensbeskrivning har därför inte upprättats.

Behovsbedömningen är dock ett levande dokument som kan uppdateras genom hela planprocessen och bedömningen kan komma att ändras om nya fakta tillkommer.

Mark som tidigare används för jordbruksändamål tas i anspråk men anses vara av marginell betydelse för jordbrukets intressen.

5.2 Sociala konsekvenser

Trygghetsaspekterna framhålls som viktiga då nuvarande lösning för skolskjutstrafiken inte anses säker. Den föreslagna bussangöringsplatsen för skolskjuts är tryggare när barnen ska ta sig mellan bussparkering och skolgård. Pendlarparkeringen ökar möjligheten att åka kollektivt till Norrköping. Positiva bieffekter kan vara att med en säkrare skolväg kan fler barn ta sig till skolan till fots eller med cykel, istället för att bli skjutsade med bil.

5.3 Ekonomiska konsekvenser

En förbättring av skolbusshållplats och avlämning innebär investeringar. Kommunen bekostar den planerade hållplatslösningen för skolskjutstrafiken.

5.4 Konsekvenser för ortens attraktivitet

Föreslagna åtgärder förbättrar möjligheten för etablering och boende för barnfamiljer i Östra Husby. Den nya utformningen av skolskjutsarna medför en säkrare trafiklösning för barnen som ska till skolan. En säkrare skolväg kan medföra att fler föräldrar låter barnen cykla eller gå till skolan. En centralt placerad pendlarparkering underlättar pendlingstrafik till och från Östra Husby. Denna kan öka möjligheten att åka kollektivt till och från Norrköping. Att utveckla landsbygden är viktigt för kommunen. Detaljplanen är i enlighet med det utvecklingsprogram kommunen utarbetar för landsbygden.

6. Administrativa frågor

Genomförandetiden är 5 år från den dag planen vinner laga kraft.

Se genomförandebeskrivningen.

7. Medverkande

Detaljplanen har utarbetats av planarkitekt Ida Hansson i samverkan med tjänstemän på stadsbyggnadskontoret, Norrköpings kommun.

Norrköping den 1 april 2015

Christian Wintenby
processansvarig detaljplanering

Tomas Nyström
planarkitekt