



Solid Återkomst

Slutrapport november 2015

Slutrapporten är skriven av:

Åsa Nilsson, sakkunnig, socialkontoret

Malin Bengtsson, ekonom, ekonomi- och styrningskontoret

SOCIALKONTORET I SAMARBETE MED UNGA KRIS

→ www.norrkoping.se

Innehållsförteckning

Inledning.....	3
Om modellen Solid Återkomst.....	4
Insatserna	4
Unga KRIS insatser.....	5
Socialkontorets insatser	7
Gymnasieskolans insatser	7
Övriga insatser.....	7
Erfarenheter och resultat av Solid Återkomst.....	8
Rekrytering av ungdomar till projektet	8
Syftet	9
Målgruppen	9
De sex ungdomarna och målen	10
Styrgruppens bild	11
Handläggarnas bild	12
Samarbetet med Unga KRIS	13
Flexibilitet, struktur och engagemang.....	13
Mer familjeperspektiv, dokumentation och praktik	13
Vårdtiden har förkortats	14
Placeringar, vårddygn och återplaceringar	14
Ekonomisk analys.....	15
Jämförelsealternativ.....	15
Beräkningar	16
Känslighetsanalys	17
Sammanfattande kommentarer.....	19

Inledning

De unga som behöver placeras på institutioner har alla en komplex problematik som rör flera livsområden. Forskning har visat att denna problematik kräver intensiva insatser som inriktas på den unges hela livssituation¹.

Även risken för återfall är starkt sammanknippad med flera olika riskfaktorer som skolresultat, missbruk, nätverk med sociala problem, brist på positiva aktiviteter, och så vidare². Inför att den unge ska flytta hem från institution krävs därför att planering och förberedelser inleds i god tid så att den unge får det stöd hen behöver vid hemkomsten. För att matcha behoven behöver insatserna vara både omfattande, intensiva och multimodala, så att ungdomen inte ska vara placerad längre än nödvändigt och för att minska risken att behöva placeras igen ska minska. Socialkontoret upplevde det ofta svårt att matcha dessa behov fullt ut, framförallt när det gäller intensitet och tillgänglighet till stöd. Det fanns därför behov av att utveckla alternativa modeller för eftervård och att komplettera de insatser vi kan erbjuda.

När KRIS, våren 2013, presenterade en idé om ett utökat kontaktmannaskap när ungdomar flyttar hem från institution valde socialkontoret att gemensamt ansöka om medel ur Norrköpings Kommuns sociala investeringsfond för att pröva en sådan modell för eftervård. Den 1 september 2013 startade Solid Återkomst.

Två delrapporter har skrivits under projektiden. Detta är slutrapporten av projektet och utgör ett underlag för beslut om eventuellt fortsatt samarbete med Unga KRIS. I det första avsnittet beskrivs modellen och de insatser man arbetat med. I det andra avsnittet beskrivs erfarenheter och resultat och till sist görs en sammanfattande kommentarer.

¹ www.nice.org.uk NICE – National institute for Health and Care Excellence

Alvant P, Sallander E (2012) Samverka för att förebygga återfall i brott.

² Ring J, Westfelt (2012) Återfall i brott. Mönster i risker för återfall bland lagförda personer.

Om modellen Solid Återkomst

Syftet med Solid Återkomst är att skapa en fungerande modell för eftervård för unga mellan 14-20 år med missbruk och/eller kriminalitet som placerats inom Statens Institutionsstyrelse (SiS). Målet är att både minska risken för återfall och att förkorta vårdtiderna på institution. Målet är också att ungdomarna ska komma igång i studier, arbete eller praktik när de flyttar hem.

Modellen innebär att ungdomen, som komplement till andra insatser, får en kontaktperson hos Unga KRIS som finns tillgänglig sju dagar/vecka dygnet runt under de första månaderna när den unge flyttat hem. Denna intensiva fas skulle pågå i ca 3 månader men anpassas efter den unges behov. När den unge inte längre har behov av intensiv kontakt kan insatsen exempelvis övergå till Unga Kris ordinarie kontaktmannaskap.

Kontaktpersonens uppdrag är att arbeta motiverande och stödjande med ungdomen och relationen byggs upp under tiden den unge är placerad. Skola, praktik eller arbete ska också finnas förberett när den unge kommer hem. Gymnasieskolans mottagningsgrupp bidrar med att kartlägga och förbereda skola. Alla insatser samordnas och följs upp av en samordnare på socialkontoret. Modellen innebär att ungdomen får ett samordnat stöd där olika insatser kompletterar varandra.

Projektet bemannas av två kontaktpersoner motsvarande 1,1 tjänst från Unga KRIS och en samordnare motsvarande 0,25 tjänst från socialkontoret. Det finns också en styrgrupp som består av enhetschef, sakkunnig och samordnare från socialkontoret, samt specialpedagog gymnasieskolans mottagningsgrupp, Unga KRIS och polis. Samverkansavtal är skrivet mellan socialkontoret och KRIS.

Solid Återkomst startade september 2013 och planerades avslutas sista augusti 2015. Sommaren 2015 beslutades att förlänga projektet året ut för att få möjlighet pröva modellen något längre tid.

Insatserna

I ansökan räknade vi med att totalt 16 ungdomar skulle kunna få insatsen Solid Återkomst. Fram till idag har 6 ungdomar deltagit och man har nyligen inlett kontakt med ytterligare en person. För att ge en bild av de insatser man genomfört kring de sex ungdomar som deltagit eller deltar i projektet följer nedan en sammanfattning.

Medan ungdomen fortfarande är placerad har man både arbetat med att motivera ungdomen och att planera för flytten hem så att alla insatser är väl förberedda. Denna planering har gjorts gemensamt med ungdomarna, deras föräldrar (om ungdomen är under 18 år), Unga KRIS, samordnare, handläggare, specialpedagog och andra aktörer som ska vara involverade kring ungdomen.

Förberedelsearbetet, från det första informationsmötet tills ungdomarna kunnat flytta hem, har tagit olika lång tid. Några av ungdomarna har varit hemma på besök några gånger innan det blivit aktuellt att flytta hem.

Unga KRIS insatser

Före hemkomsten har Unga Kris besökt ungdomarna på institutionen för att informera om Solid Återkomst och för att skapa relation. Under denna förberedande fas har Unga KRIS besökt ungdomarna, haft telefonkontakt med ungdomen och institutionen, träffats om ungdomen varit hemma på besök samt deltagit i planeringsarbete tillsammans med samordnare, socialsekreterare, med flera.

När sedan ungdomen flyttat hem har insatserna övervägande handlat om stöd och motivation riktad till ungdomarna själva, exempelvis i form av telefonkontakt, besök, samtal och gemensamma aktiviteter. KRIS har också stöttat och hjälpt ungdomarna med kontakter med de andra aktörer som behövts. Till exempel Moomottagningen, hälso- och sjukvård, skola, praktikplatser, med mera. Insatserna har också haft inslag av kontroll, exempelvis i form av urinprovtagning.

Unga KRIS har också kunnat erbjuda praktik för de där skola inte fungerar. Projektet kallas UK Power³ och är ett samarbete mellan Unga KRIS och arbetsförmedlingen.

Utöver kontakten med ungdomen har kontaktpersonerna varit med på planerings- och samverkansmöten tillsammans med socialkontoret och övriga parter.

Unga KRIS har månatligen redovisat vilka insatser man genomfört och ungefärlig tidsåtgång. Detta har sedan sammanställts för att få en översiktlig bild dels av insatserna kring varje enskild ungdom och dels av insatser på gruppnivå.

Insatserna har kategoriserats utifrån huvudinriktningarna:

- Besök/kontakt med HVB
- Motivation och stöd
- Sysselsättning
- Fritidsaktiviteter
- Föräldrakontakter
- Samverkansmöte
- Annat, vad?

Bild 1 nedan beskriver hur mycket tid Unga KRIS i snitt spenderat per ungdom i före hemkomsten och de första månaderna efter hemkomst. Som bilden visar är det stora variationer i tid mellan den maximala och minsta tid Unga KRIS lagt ned, men i snitt minskar tidsåtgången efterhand.

³ Unga KRIS Power är ett samarbete mellan Unga KRIS och arbetsförmedlingen som riktar sig till unga under 26 år som vill förändra sina liv genom praktik, arbete eller studier.

Bild 1

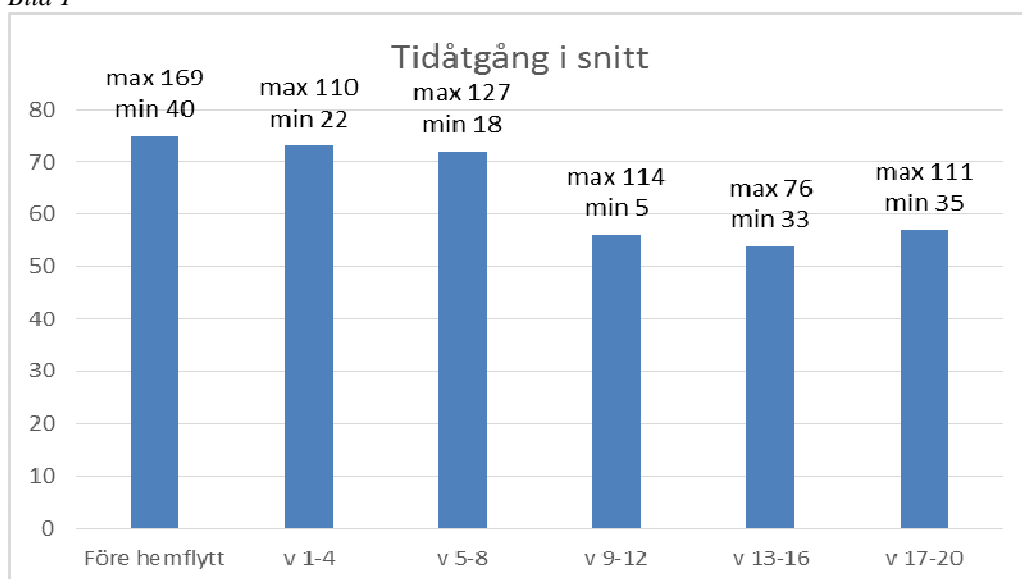
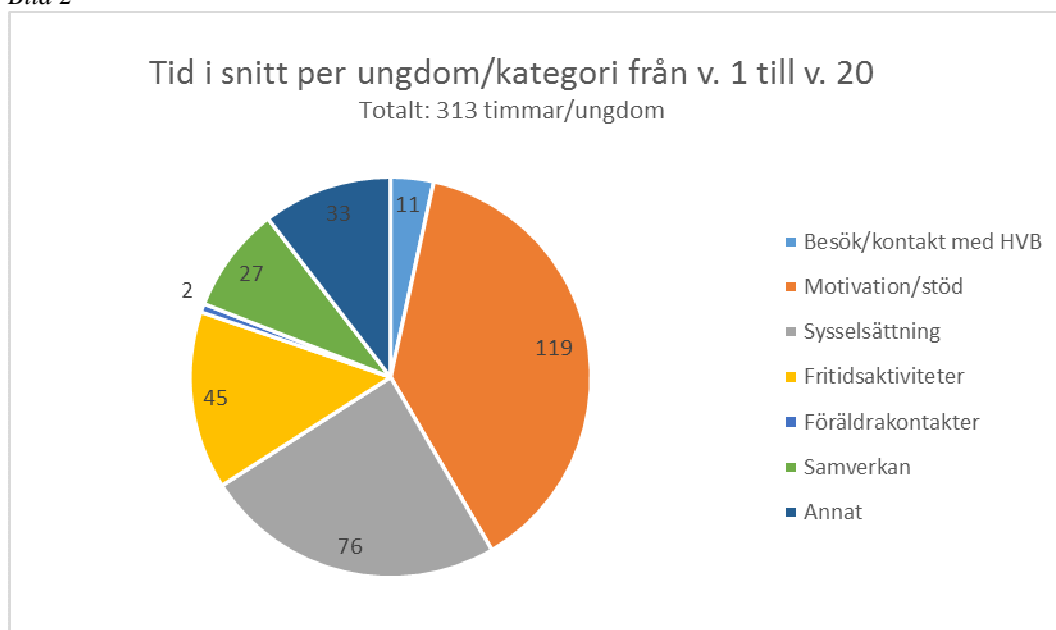


Bild 2 visar tidsåtgång mellan den första veckan efter hemkomst (v.1) till och med 20:nde veckan i snitt per ungdom och fördelat i de olika kategorierna.⁴ Den största delen av tiden har handlat om motivationsarbete och stöd riktat till ungdomen själv. Kategorin sysselsättning hamnar högt främst eftersom flera av ungdomarna deltagit i UK Power. Kategorin annat handlar främst om urinprovtagningar men också om exempelvis läkarkontakter.

Bild 2



⁴ I uträkningen har hänsyn tagits till hur lång tid ungdomarna deltagit. Fyra av ungdomarna har deltagit alla 1-20 veckor.

Socialkontorets insatser

Samordnarens uppgift har varit att ta emot förfrågningar till projektet, planera för och koordinera insatser, sammankalla berörda aktörer, besöka ungdomen på institutionen, med mera. Samordnaren på socialkontoret har också ansvarat för att sammanställa de insatser socialkontoret gör och insatsernas intensitet⁵.

Nedan sammanfattas vilka insatser som varit aktuella från socialkontorets sida. Insatserna och utformningen anpassas givetvis utifrån den enskilde ungdomens behov, till exempel struktur, kognitivt stöd, intensitet, med mera.

Två av ungdomarna har bott hemma hos föräldrarna. Fyra av sex ungdomar har haft boende genom Norrköpings Ungdomsboende varav två har haft nattillsyn genom Mobila teamet när det behövs. Fem av sex har haft kontakt med Moa-mottagningen i form av återfallsprevention, psykologkontakt och/eller urinprovtagning. En av ungdomarna har inte haft några andra insatser från socialkontorets sida än samordnare och handläggare.

Hur ofta man har kontakt varierar för de unga. Vissa perioder, om en ungdom till exempel mår psykisk dåligt eller om det finns oro kring ungdomen, har kontakten intensifierats, i vissa fall till att ha daglig kontakt. Tabellen nedan visar uppskattad tidsåtgång för socialkontorets vanligaste insatser.

Tabell 1

INSATS	Låg intensitet	Medel intensitet	Hög intensitet
Samordnare	3	2	1
Handläggare	1	4	1
Ungdomsboende		1	3
Moa-mottagningen	3	2	
Mobila teamet		1	1

Gymnasieskolans insatser

Specialpedagogen har varit behjälplig med att kartlägga ungdomens tidigare skolerfarenheter och skolbehov. De gånger skola har varit aktuellt har man förberett utbildning tills när ungdomen flyttar hem.

Utöver ovanstående har specialpedagogen har deltagit i samverkansmöten och bidrar med kunskap om ungdomars särskilda behov och hur man kan anpassa arbetssätt utifrån det.

Övriga insatser

Utöver de insatser som Unga KRIS och socialkontoret bidragit med har samverkan skett med främst med polisen, arbetsförmedlingen, arbetsmarknadskontoret och regionen.

⁵ Låg = kontakt med ungdomen eller familjen högst en gång/per vecka

Medel = kontakt 2-3 gånger/vecka

Hög = kontakt minst 4 gånger/vecka eller mer.

Erfarenheter och resultat av Solid Återkomst

Innan Solid Återkomst startade gjordes en plan för utvärdering som innehöll vad och hur projektets mål skulle följas på grupp- och individnivå.

På gruppnivå har data tagits fram om antal placerade och antal vårdtygn på SiS, genomsnittlig placeringstid samt unga som återplaceras. På individnivå har samordnaren sammanställt socialkontorets insatser och dessas intensitet. KRIS har månatligen redovisat sina insatser och tidsåtgång (se ovan).

Styrgruppens bild sammanfattas genom de samtal som förts på gemensamma möten. Utöver det har de handläggare som beviljat ungdomarna Solid Återkomst intervjuats. För att få del av ungdomarnas perspektiv var planen att intervjua dem om upplevd livssituation enligt ORS⁶. Detta har inte genomförts. Försök har gjorts för att de sex ungdomarna ska besvara en brukarenkät. En av ungdomarna har besvarat den, en av dem ångrade sig och en har tackat nej till att svara. De övriga tre har samordnaren inte fått kontakt med angående brukarenkät. Eftersom endast en av ungdomarna har svarat redovisas inte svaret i denna rapport men hen är överlag positiv till det stöd hen fått inom Solid Återkomst.

Rekrytering av ungdomar till projektet

Vid starten av projektet i september 2013 var ca 12 ungdomar placerade på SiS-institution. Det visade sig ganska snart vara svårare än förutsett att rekrytera ungdomar till projektet, vilket bedömdes dels kunde bero på ett nytt arbetssätt som behövde implementeras och med vilka ungdomar som var placerade just då. Några av ungdomarna hade inte en problematik med missbruk eller kriminalitet och för några andra fanns en annan planering, vilket gjorde att de inte var aktuella. Med tanke på detta valde vi att bredda målgruppen till att även kunna omfatta ungdomar placerade på andra HVB (hem för vård och boende).

Kontakt inleddes med den första ungdomen under hösten 2013 och hen flyttade hem januari 2014. Fler förfrågningar kom, men det första året var det tidvis svårt att rekrytera ungdomar.

Totalt har 13 förfrågningar kommit in under projekttiden, framförallt det senaste året, men som sedan inte lett till insats inom Solid Återkomst. Det har berott på olika saker. Unga KRIS, tillsammans med samordnaren, har arbetat med att motivera flera ungdomar, men som sedan antingen själva valt andra vägar eller där andra insatser visat sig behövas. Några andra har projektet tackat nej till på grund av ungdomens problematik såsom aggressivitet, psykisk ohälsa eller medicinering⁷. Vid ett par tillfällen har det varit fullt i projektet.

⁶ Outcome Rating Scale (ORS) Scott D. Miller & Barry L. Duncan 2000 www.scottmiller.se

⁷ KRIS som organisation tillåter inte narkotikaklassad medicinering såsom exempelvis Concerta.

Syftet

Syftet med Solid Återkomst är att skapa en fungerande modell för eftervård för de unga som har de mest omfattande behoven. I vissa delar får syftet anses vara uppfyllt, samtidigt som det behövs vidareutveckling när det gäller andra delar för att nå en fullt fungerande modell för eftervård.

Tanken var att kontaktmannaskapet skulle komplettera de insatser socialkontorets erbjuder. Dels genom att ha hög intensitet och tillgänglighet i kontakten med ungdomarna. Dels genom att kontaktpersonen skulle skapa nära relation till ungdomarna och utifrån sina egna erfarenheter vara ett stöd för ungdomen. Detta har fungerat på det sätt vi förväntat oss.

Samtidigt visar Solid Återkomst på delar som behöver utvecklas vidare för en fullt fungerande modell såsom exempelvis att starta planering för hemkomst tidigt i placeringen, praktik/arbete när studier inte är aktuellt och möjlighet till andra boendialternativ.

Målgruppen

Solid Återkomsts målgrupp är unga 14-20 år med missbruk och/eller kriminalitet. Projektet har arbetat med rätt målgrupp. De unga som deltagit har alla komplex problematik med många riskfaktorer omkring sig utöver missbruk och kriminalitet, såsom psykisk ohälsa, bristande nätverk, trauman, våld i nära relation, NP-problematik, med mera. Alla utom en har varit placerad flera gånger på olika institutioner. Samtliga deltagare hittills är pojkar i gymnasieålder.

Solid återkomst har dock nått färre antal ungdomar än avsett och som nämnts tidigare har 6 ungdomar deltagit i projektet. Flera olika förklaringar till att det är så pass få ungdomar har kommit upp och diskuterats under tiden. Alla dessa säkerligen valida förklaringar som är viktiga att ta med i framtiden.

Det första handlar om svårigheter från socialkontorets sida att rekrytera ungdomar till projektet till en början, vilket antogs bero på den tid som krävs för att informera om och implementera ett nytt arbetssätt.

För det andra påbörjades motivationsarbete med några ungdomar under tiden för placering, men där ungdomarna själva valde andra vägar eller att andra insatser visade sig behövas.

Den tredje handlar om att det saknades en fungerande rutin för hur och när insatssamordning eller utförarenheten skulle få kännedom om en ungdom som placerats och få i uppdrag att arbeta med hemkomsten. Dessutom dröjde det ibland innan planeringen inför hemkomsten kom igång.

Det sista handlar om att projektet under ett periodvis inte haft plats för nya ungdomar. Antagandet var att den intensiva fasen skulle pågå 3 månader men

eftersom några av ungdomarna har behövt längre tid än så har det gjort att man inte har haft plats för nya.

De sex ungdomarna och målen

Nedan följer en kort beskrivning av de sex ungdomarna som deltagit i Solid Återkomst relaterat till målen med Solid Återkomst.

Målen med Solid Återkomst är att:

- minska risken för återfall i missbruk och/eller kriminalitet
- förkorta vårdtiderna samt,
- komma igång i studier, arbete eller praktik.

Ungdomarna har alla varit pojkar i åldern 16-19 år och samtliga har både missbruk av narkotika och kriminalitet i sin livshistoria. Deras skolbakgrund har varierat, från att vara mycket bristfällig till att ha påbörjat gymnasieutbildning innan placeringen. De flesta har varit placerade upprepade gånger.

Alla ungdomarna har ett nätverk omkring sig som innebär risk för dem. Ett par av ungdomarna har stödjande föräldrar, men där har det samtidigt funnits viss en medberoendeproblematik. Minst två av ungdomarna har upplevt våld i nära relation och det har också funnits kriminalitet eller missbruk inom familjen.

I ungdomarnas umgängeskrets finns personer med både kriminell livsstil och med missbruk. Ungdomarna behöver ofta bryta med sitt tidigare umgänge men det är samtidigt det umgänge de har. Avsaknad av prosociala nätverk skapar ensamhet hos ungdomarna, vilket försvårar att bygga upp en ny livssituation på hemmaplan och kan öka risken för återfall.

De flesta (5 av 6) har psykisk ohälsa som exempelvis ångest, panikångest eller övergivenhetskänslor. Ett par har också kognitiva svårigheter. En av ungdomarna har även somatisk ohälsa.

Problematiken hos ungdomarna gör att deras väg till att bygga upp en fungerande tillvara utan droger och kriminalitet kommer vara krokig. Det innebär också en man får räkna med att de flesta kommer återfalla någon eller några gånger under tiden. Ett par av ungdomarna har behövt återplaceras för att bryta detta medan ett par andra kunnat vända det med stöd av Solid Återkomst på hemmaplan. Två av ungdomarna återföll men återplacerades dock inte.

För två av ungdomarna var den ursprungliga planeringen att de skulle ha deltagit i den eftervård institutionen erbjöd. Men eftersom Solid Återkomst fanns bedömde handläggare att de istället kunde flytta hem. Av den anledningen kan man säga vårdtiden kunnat kortas ned för dem två. (Se räkneexempel under rubriken ekonomi.)

Fem av sex ungdomar har återfallit i missbruk, några har kunnat bryta det medan andra har behövt återplacering. För fyra av ungdomarna har insatsen avbrutits och för två av dem avbrottet skett på grund av återplacering.

När det gäller sysselsättning har fyra av ungdomarna påbörjat studier eller återupptagit studier. Samtliga har dock avbrutit sin utbildning. Antingen för att det inte fungerat eller för man placerats igen. Två har istället fått praktik genom UK Power. För två av ungdomarna var det inte aktuellt med skola vid hemkomsten.

Det har varit en utmaning att få tag på arbete eller praktikplatser när skola inte är aktuellt. Dialog med arbetsmarknadskontoret har inletts för samverkan kring denna fråga.

Tabell 2 nedan sammanfattar förenklat de sex ungdomarnas situation relaterat till målen.

Tabell 2

Ungdom	Aktuell i SÅ (från hemkomst till avslut)	Återfall	Åter-placering	Kortad vårdtid	Studier/arbete/praktik	
1	201401 -201402	ja	ja	nej	Ja, studier	avbruten
2	201407 -201503	nej	nej	ja	Praktik, truckutb, körkort	fullföljd
3	201408 -201502	ja	nej	nej	Studier	avbruten
4	201409 -201410	ja	nej	nej	Viss praktik UKPower	avbruten
5	201501 - pågår	ja	nej	ja	Studier, praktik UKPower	pågår
6	201505 -201509	ja	ja	nej	Studier, praktik UKPower	avbruten

Styrgruppens bild

Under styrgruppens möten har både arbetet med individuella ungdomar och modellen som sådan diskuterats. Några delar har beskrivits som positiva och som framgångsfaktorer och andra som utvecklingsområden. Nedan följer en sammanfattning av det som utkristalliserats.

Under hela tiden har parterna beskrivit samverkan som välfungerande och smidig. Man har haft nära till varandra och kunnat agera snabbt när det behövts. Samordnarrollen beskrivs som en spindel i nätet och det upplevs som en fördel att bara behöva kontakt en person som sedan ser till att koordinera alla inblandade.

Unga KRIS har tidigt uppmärksammat tecken på oro och har då genast reagerat. Samverkan och samordning mellan parterna i projektet har fungerat mycket bra, vilket gjort att man till exempel kunnat agera snabbt när oro uppstått.

Det har varit positivt att ha en specialpedagog från gymnasieskolan med i samverkan eftersom denne kan bidra med sin särskilda kunskap kring ungdomarnas behov. Även polisens delaktighet beskrivs som positiv av styrgrupperna medlemmar.

Några framgångsfaktorer som lyfts fram är:

- Framförhållning och lång planeringstid – det vill säga att det finns tid att få alla delar på plats innan ungdomen flyttar hem.
- Flexibilitet, struktur och snabbhet – att framförallt Unga KRIS haft ett flexibelt arbetssätt som inneburit att man snabbt kunna anpassa arbetet utifrån ungdomens behov.
- LVU i hemmet – det har upplevts vara en fördel om ungdomen fortfarande vårdas enligt LVU vid hemkomsten eftersom det fungerar som motivator.
- Tillgång till och samverkan med flera kompetenser som till exempel specialpedagog, psykolog (Moa-mottagningen).
- Kunna ge ungdomen ett välkomnande till ett sammanhang med boende, sysselsättning och kontaktnät.
- Förmedla hopp och framtidstro samt skapa god relation till ungdomarna.

Nedan sammanfattas några utvecklingsområden om styrgruppen diskuterat.

En sådan som lyfts i styrgruppen är hur balansera mellan kontroll och stöd. Ett exempel är vilka krav som bör ställas på ungdomar med beroendeproblematik och alkohol. Och om vi sätter upp regler vilka konsekvenser ska det få? I vissa situationer har det blivit synligt att vi (både inom och utom socialkontoret) har olika synsätt och att det är en fråga som vi behöver fortsätta samtala om.

Ett utvecklingsområde handlar om svårigheten att hitta arbete och praktikplatser för unga som inte har utbildning. Detta blir extra påtaglig för de ungdomar som dessutom har behov av stöd/handledning för att komma in i arbetslivet. Styrgruppen menar att det är av stor vikt för ungdomar som kommer hem efter placering att de har en meningsfull sysselsättning från första dagen efter hemkomst.

En erfarenhet av ungdomarna i Solid Återkomst är att några av dem inte varit redo att bo i ungdomsboendet. Steget mellan institution och ungdomsboendet har varit för stort. Styrgruppen ser att det kan finnas behov av ett ”mellanboende” mellan institution och stödboende. En sådan lösning kommer testas med den sjunde ungdom som nu aktualiserats för Solid Återkomst.

Handläggarnas bild

För att få in ett ytterligare perspektiv i analysen av Solid Återkomst har fem av sex handläggare för ungdomarna aktuella i Solid Återkomst intervjuats. Den handläggare som inte intervjuades har slutat och den nya handläggaren det detta fall har inte varit inkopplad under tiden med Solid Återkomst. Intervjuerna genomfördes enskilt med varje handläggare.

Samarbetet med Unga KRIS

Alla intervjuade handläggare är väldigt nöjda med samarbetet med Unga KRIS. De är lätta att få tag på, informerade om gällande situation och kontakter handläggarna när det behövs. Ett inslag i samarbetet som lyftes som ett mindre problem var att Unga KRIS inte har den dokumentationsvana som socialkontoret har och man pratar därmed ibland inte "samma språk". Det konstaterades dock här att just den annorlunda bakgrunden som aktiva i Unga KRIS har jämfört med en handläggare på socialkontoret kan vara det faktum som får insatsen att fungera.

Flexibilitet, struktur och engagemang

Alla handläggare utom en uppger att de är mycket nöjda med hur insatsen Solid Återkomst har varit utifrån deras specifika ungdom. På frågan om vad som varit bra med Solid Återkomst lyftes flera punkter fram. Samtliga handläggare poängterade att engagemanget, strukturen och flexibiliteten som Unga KRIS erbjuder är nyckelfaktorer för framgången. När ungdomen kommer hem behövs en strukturell vardag för att minska klivet från institution och hemmavistelse, samtidigt som flexibilitet behövs för att sätta ungdomens behov i centrum och t.ex. finnas tillhands på obekväma arbetstider. Detta vittnar handläggarna om att Solid Återkomst har kunnat erbjuda. Att Unga KRIS dessutom varit mycket bra på att kommunicera med handläggarna och upptäcka orostecken tidigt har också upplevts positivt. Flera poängterade också att det var positivt att personerna från KRIS kan prata med ungdomarna av egen erfarenhet och att det ger ett annat ingångsläge än vad handläggarna har möjlighet att ge.

En annan sak som framfördes var helhetssynen som Solid Återkomst innebär. Ungdomen får stöd i flera aspekter av livet (så som boende, fritid och sysselsättning) och ges frihet och trygghet på samma gång. Även samordnaren lyfts fram som en hjälp då denna varit uppdaterad och har kunnat bistå med den information handläggaren efterfrågar. I de fallen insatsen avslutades i förtid ansåg handläggarna att Solid Återkomst inte hade kunnat göra något annorlunda.

Mer familjeperspektiv, dokumentation och praktik

I intervjun med handläggarna ställdes frågan om de upplevt att något har saknats i Solid Återkomsts insats. I denna fråga gav handläggarna ingen entydig bild, utan alla lyfte i stort sett fram olika saker. En handläggare var generellt missnöjd med insatsen från KRIS, då hen upplevt att matchningen mellan KRIS och den aktuella ungdomen inte fungerat och att inte nog gjorts för att åtgärda detta.

Några lyfte att Solid Återkomst hade kunnat jobba mer med familjerelationen för ungdomen, samt arbeta mer med föräldrarna för att förbättra ungdomens hemsituation. Det framfördes även att med den växande skara ungdomar som provar droger tidigt i ålder, borde åldersgränsen i Solid Återkomst flyttas ner, alternativt att en annan insats för yngre ungdomar erbjuds.

En handläggare lyfte att Solid Återkomst bättre hade kunnat samordna sina insatser med andra socialtjänstinsatser som också gavs till individen och därmed förhindra osammanhängande och frekventa kontakter från olika håll. För att

förbättra kvaliteten på dokumentationen hos KRIS gavs ett förslag på att anställa en socionom på KRIS som kan hjälpa till med dokumentationen.

En annan åsikt som framfördes var att Solid Återkomst inte kunde erbjuda riktiga praktikplatser och att detta är problematiskt om man ska hålla ungdomen motiverad. Extra problematisk är detta när skola inte är aktuellt för ungdomen.

Vårdtiden har förkortats

I stort sett alla handläggare svarar direkt ja på frågan om huruvida Solid Återkomst har kunnat minska vårdtiden på institution. Den handläggare som är tveksam säger att en förkortning nog varit möjlig i flera fall, men att så inte blev fallet för hans ungdom. Eftersom det rör sig om ungdomar med komplex problematik är det flera handläggare som vittnar om att man tidigare haft svårt att få någonting att fungera på hemmaplan, men i och med Solid Återkomst har man känt att man har kunnat ta hem ungdomen och tiden hemma har fungerat bättre. Några uttrycker här också att utan ett stöd som Solid Återkomst på hemmaplan hade eventuellt den externa placeringen behövt förlängas.

Placeringar, vårddygn och återplaceringar

Målet i Solid Återkomst är minska risken för återfall och förkorta vårdtiden på SiS-institution och därför har vi också följt hur det ser ut på gruppnivå. Det är dock svårt att dra några egentliga slutsatser utifrån statistiken dels eftersom gruppen placerade inom SiS är förhållandevis liten och att Solid Återkomst har omfattat få ungdomar.

Tabell 3 nedan visar statistik kring placerade barn och unga på SiS under året 2012 -2015. Antal barn och unga visar inte unika individer, utan det antal som var placerade respektive år (det vill säga samma ungdom kan förekomma mer än ett år). Antalet unga som är placerade ligger på ungefär samma nivå från år till år.

Andel unga som återplaceras visar hur stor andel av de som avslutade en SiS-placering under 2011 som placerats igen i någon vårdform under 2012 och så vidare. Antal vårddygn och följaktligen den genomsnittliga placeringstiden verkar minska under perioden.

Tabell 3

PLACERINGAR PÅ SiS	2012	2013	2014	150101 - 150830	Prognos 2015
Antal barn och unga	25	32	30	30	30
Antal vårddygn	6386	4650	5353	3310	4965
Genomsnittlig placeringstid (alla)	255	145	178	110	165
Andel unga som återplaceras	66%	79%	60%	71%	xx

Ekonomisk analys

För att bedöma de ekonomiska effekterna av Solid Återkomst måste hänsyn tas till både kostnader kopplade till projektet och utfallen, samt effekterna insatsen haft för de individer som deltagit. För att kunna bedöma dessa effekter måste man förhålla sig till ett alternativläge, ”vad hade hänt om vi inte gjort insatsen?”. För detta är det mest optimala att ha en kontrollgrupp som till egenskaper och bakgrund är exakt lika de som mottar insatsen Solid Återkomst, med den enda skillnaden att de inte tar del av insatsen. Eftersom Solid Återkomst vänder sig till en så pass begränsad målgrupp är denna konstellation svår att upprätta. Vad som däremot kan göras är att skapa ett jämförelsealternativ utifrån den forskning som har bedrivits på områden, generell statistik och sakkunnigas utlåtande om individer i målgruppen. Beräkningarna har gjorts från och med uppstarten av Solid Återkomst, till och med siste oktober (insatsen har planerat avslut vid årsskiftet 2015/2016).

Jämförelsealternativ

Jämförelsealternativet i detta fall tas fram genom att skapa en fiktiv kontrollgrupp som blir en blandning mellan så kallade generisk och skuggkontrollgrupp. En generisk kontrollgrupp skapas genom att kolla på en större grupp och en skuggkontrollgrupp gör man genom att låta någon med särskilda insikter om målgruppen uppskattar det kontrafaktiska tillståndet.

Som kan ses i tabell 3 är en snittet på en placeringslängd på SiS för en ungdom från Norrköping mellan 255-145 dygn beroende på vilket år som är aktuellt. Risken för en återplacering för en individ som varit på SiS har pendlat mellan 60-79% under de senaste åren. För vår grupp av sex individer innebär det att utan ”normaltillståndet” är att ca 70 % av individerna blir återplacerade, vilket innebär fyra ungdomar i en grupp av sex fiktiva individer. Baserat på detta, men skattat med försiktighet, har beräkningarna gjorts med antagandet om att tre av sex individer skulle blivit placerade i kontrollgruppen. Placeringstiden har skattats till 145 dagar, d.v.s. det lägsta snittet som förekommit under de senaste åren. Även detta för att inte överskatta resultaten.

Kostnader som inte är direkt kopplade till en insats, som t.ex. ledningsgruppens tid spenderad på ledningsgruppsmöten eller sakkunniges tid lagd på dokumentering av Solid Återkomst, har inte tagits med i beräkningen. Kostnaderna som tagits upp i beräkningarna är de som finns dokumenterade inom projektet. Det är möjligt att andra kostnader för ytterligare insatser förekommer. Ett antagande är dock att just dessa kostnader är lika med och utan Solid Återkomst och tar därför ut varandra i uträkningen. Med andra ord görs antagandet att det är lika sannolikt att en individ får ungdomsboende vid hemkomst från SiS, oberoende av om Solid Återkomst finns eller inte.

Beräkningar

Beräkningarna grundar sig i de aktiviteter och insatser som finns dokumenterat i projektet, och har kompletterats med schablonkostnader för olika insatser. Två ungdomar har istället för att delta i SiS-institutionens eftervård kunnat få eftervård på hemmaplan. Projektkostnaden för Solid Återkomst är faktiska kostnader förbrukade till och med 31 oktober. Kostnaderna för insatserna har hämtats från socialkontorets prislista.

Tabell 4

Ekonomisk utvärdering Solid Återkomst					
Kostnadspost	Kostnad	Solid Återkomst		Jämförelsealternativ	
Placering SiS (dygn)	5000 kr/dygn	697	3 485 000	842	4 210 000
Eftervård institution fas 1 (månad)	2700 kr/dygn			9	739 800
Eftervård institution fas 2 (månad)	1200 kr/dygn			9	328 800
Uppföljning socialsekreterare (timme)	300 kr/tim	54	16 200	48	14 400
Kontaktmannaskap ordinarie (månad)	4000 kr/mån	14	54 000		
Moa-mottagning lågintensivt (vecka)	3 h/vecka*300 kr/tim	55	49 500		
Ungdomsboende medelintensiv (vecka)	6 h/vecka*300 kr/tim	55	99 000		
Ungdomsboende lågintensiv (vecka)	2 h/vecka*300 kr/tim	60	36 000		
Projektkostnad Solid Återkomst			1 050 000		
Summa			4 789 700		5 293 000
Skillnad					-503 300

Som kan utläsas i diagrammet förefaller Solid Återkomst vara lönsam i det korta perspektivet. Skillnaden i kostnaderna för de två alternativen är 503 300 kr till Solid Återkomsts fördel.

En fördel med att bedriva eftervård på hemmaplan är att det förefaller vara mer kostnadseffektivt för kommunen. Man kan argumentera att det allra billigaste alternativet för kommunen på kort sikt är om kontakten med individen avslutas. Dock bör man i detta resonemang komma ihåg att vi fortfarande har vårt kommunala uppdrag och att ett sådant handlingsätt knappast varit hållbart, etiskt eller förenlig med sociala investeringsfondens långsiktiga målsättning (minskad arbetslöshet).

Känslighetsanalys

För att se hur utfallen påverkas av de olika antaganden som gjorts i analysen har två känslighetsanalyser genomförts. I första känslighetsanalysen görs antagandena om så att Solid Återkomst är *mindre* effektiv än i originalberäkningarna, medan antagandena i andra känslighetsanalysen bygger på ett scenario där Solid återkomst är *mer* effektivt än i originalberäkningarna.

I känslighetsanalys 1 syns hur resultatet påverkas av om antagandet att Solid Återkomst *inte* gjort så att någon placering kunnat undvikas. I detta scenario har Solid Återkomst då alltså bara haft effekt på eftervården och inte på återplaceringssekvensen. Hela satsningen går då ifrån ett positivt resultat på 503 300 kr till ett negativt resultat på 154 200 kr.

Känslighetsanalys 1: Solid Återkomst <i>mindre</i> effektivt					
Kostnadspost	Kostnad	Solid Återkomst		Jämförelsealternativ	
Placering SiS (dygn)	5000 kr/dygn	697	3 485 000	697	3 485 000
Eftervård institution fas 1 (månad)	2700 kr/dygn			9	739 800
Eftervård institution fas 2 (månad)	1200 kr/dygn			9	328 800
Uppföljning socialsekreterare (timme)	300 kr/tim	54	16 200	48	14 400
Kontaktmannaskap ordinarie (månad)	4000 kr/mån	14	54 000		
Moa-mottagning lågintensivt (vecka)	3 h/vecka* 300 kr/tim	30	27 000		
Ungdomsboende medelintensiv (vecka)	6 h/vecka *300 kr/tim	30	54 000		
Ungdomsboende lågintensiv (vecka)	2 h/vecka* 300 kr/tim	60	36 000		
Kostnad Solid Återkomst			1 050 000		
Summa			4 722 200		4 568 000
Skillnad				154 200	

I känslighetsanalys 2 antas att Solid återkomst lyckats undvika förlängd placering på SiS-institution. Eftersom flera handläggare uppgav att placeringen inte förlängts på grund av att Solid Återkomst fanns på hemmaplan görs här en känslighetsanalys för att se hur det scenariot skulle påverka resultatet. Ett antagande om 40 extra dygn på SiS-placering för jämförelsealternativet görs därför här. Resultatet blir då positivt, till fördel för Solid Återkomst, och landar på 803 300 kr.

Känslighetsanalys 2: Solid Återkomst mer effektivt					
Kostnadspost	Kostnad	Solid Återkomst		Jämförelsealternativ	
Placering SiS (dygn)	5000 kr/dygn	697	3 485 000	902	4 510 000
Eftervård institution fas 1 (månad)	2700 kr/dygn			9	739 800
Eftervård institution fas 2 (månad)	1200 kr/dygn			9	328 800
Uppföljning socialsekreterare (timme)	300 kr/tim	54	16 200	48	14 400
Kontaktmannaskap ordinarie (månad)	4000 kr/mån	14	54 000		
Moa-mottagning lågintensivt (vecka)	3 h/vecka*300 kr/tim	55	49 500		
Ungdomsboende medelintensiv (vecka)	6 h/vecka*300 kr/tim	55	99 000		
Ungdomsboende lågintensiv (vecka)	2 h/vecka*300 kr/tim	60	36 000		
Projektkostnad Solid Återkomst			1 050 000		
Summa			4 789 700		5 593 000
Skillnad					-803 300

Resultaten för projektet i känslighetsanalysen sträcker sig ifrån -154 200 kr till 803 300 kr beroende på vilka antaganden som görs. Dock kan konstateras att även om antaganden ändras som i känslighetsanalys 1 och 2, så är det negativa resultatet projektet kunde generera betydligt mindre än det potentiellt positiva. Det finns alltså en buffert att ta av, så även om antaganden i originalberäkningarna hade varit för optimistiska, krävs mer för att projektet skulle generera ett negativt resultat jämfört med att generera ett positivt resultat.

Sammanfattande kommentarer

Det är svårt att dra slutsatser om faktiskt effekter utifrån att projektet omfattat så pass få ungdomar. Dessutom är behoven komplexa hos de ungdomar som placeras och som deltagit i Solid Återkomst. Det finns därför inte enkla svar på vad som ska till på hemmaplan för att det ska fungera. Men det finns ändå erfarenheter och resultat av projektet att som vi kan ta med oss framåt för att skapa eftervård av hög kvalitet.

Hemmaplanslösningar måste vara kvalificerade och kunna anpassas både vad gäller innehåll och intensitet utifrån den enskilde ungdomens behov. Att ha en helhetssyn och arbeta inom flera livsområden samtidigt är viktigt och poängteras också av handläggarna. Solid Återkomst har arbetat med den unges motivation, stöd, sysselsättning, fritid och så vidare. Dock har varken socialkontoret eller Unga KRIS arbetat med ungdomarnas familj och nätverk i någon större omfattning. Detta är något som borde kunna utvecklas framåt tillsammans med exempelvis socialkontorets familjeenhet för att förbättra innehållet i eftervården.

Tillgängligheten till stöd förefaller mycket viktig i eftervården, det vill säga att kunna vara där när det behövs och så mycket det behövs. Både styrgrupp och handläggare lyfter strukturen och flexibiliteten som Solid Återkomst erbjuder som framgångsfaktorer. Denna flexibilitet och struktur blir också synlig i de tidrapporter KRIS redovisat. Där kan man se hur intensiteten i kontakten ökar i perioder av oro och hur strukturerad kontakten och vardagen för respektive ungdom är.

Om vi kan erbjuda ungdomar ett strukturerat helhetsstöd på hemmaplan verkar det bidra till att handläggare ”vågar” ta hem ungdomarna tidigare. Tilltron till och tryggheten med att det kan fungera på hemmaplan ökar. På så sätt har handläggarna bedömt att man kunnat korta vårdtiderna antingen genom att undvika förlängning av placering eller att man valt Solid Återkomst istället för den eftervård institutionerna erbjudit. I den ekonomiska analys som genomförts förefaller Solid Återkomst ekonomiskt lönsamt och att eftervård på hemmaplan är mer kostnadseffektivt än eftervård i institutionens regi. Resultatet bör dock tolkas med försiktighet eftersom det baseras på ett så pass litet underlag.

Rekryteringen av ungdomar till projektet har varit problematisk, vilket väcker frågan om hur planeringen av hemkomst och insatser för andra som är placerade fungerar. Det här en viktig aspekt för socialkontoret internt att undersöka vidare.

En annan mycket viktig del av eftervården handlar om fungerande och meningsfull sysselsättning. Några av ungdomarna som deltagit i Solid Återkomst har återupptagit eller påbörjat studier, men har avbrutit det. Det har visat sig vara svårt att hitta riktiga arbets- eller praktikplatser för ungdomarna som alternativ till studier. Att direkt komma igång i sysselsättning beskrivs av alla involverade som avgörande för att ungdomarna ska lyckas bygga upp en stabil tillvaro hemma.

Det krävs också motivation hos den unge själv för att kunna göra så pass stora förändringar i sitt liv. Och för att klara det behövs kontinuerligt motivationsarbete och stöd, oavsett om det erbjuds av Unga KRIS, någon annan aktör eller av socialkontoret själva.

Om vi antar att det är framgångsrikt att starta planering för hemkomst och skapa relation under tiden för placering samt att erbjuda intensiva, flexibla insatser på hemmaplan och så vidare, behöver vi säkra att finns utförare som kan erbjuda det. Utöver Solid Återkomst utförs detta till viss del av ungdomssamordnare idag. Det som saknas i det är dock den typ av relation kontaktpersonerna inom Unga KRIS kan bidra med genom sin egen livshistoria.

De har skapat en relationer till ungdomarna som bygger på ett genuint engagemang, erbjuder ett sammanhang och en dimension som socialkontoret i egenskap av inte myndighet kan bidra med. Genom att använda sina egna erfarenheter och vara förebilder kan de också förmedla hopp till ungdomarna om att går att förändra.