

2006

Välfärdsbokslut



NORRKÖPING

→ www.norrkoping.se

Inledning

Den övergripande målsättningen med programmet för Valfärd och hållbar utveckling är: *”att främja välfärden för alla invånare i Norrköpings kommun genom att upprätthålla och utveckla vårt demokratiska samhälle. Mäniskor i olika åldrar och med olika bakgrund lever, bor, arbetar och utvecklas i en trygg, stimulerande och långsiktigt hållbar miljö, där livskvalitet och hälsa är viktiga begrepp.”*

I programmet för Valfärd och hållbarutveckling, som antogs av kommunfullmäktige 2006-03-27, beskrivs fem målområden. 1. Delaktighet och inflytande, 2. Integration och mångfald, 3. Trygghet, 4. Resurshushållning och resursanvändning samt 5. Hälsa och livsstil. Målen för välfärdsutvecklingen i Norrköping har formulerats utifrån dessa målområden och ska fungera som vägvisare för att främja välfärd och hållbarutveckling. Av programmet framgår att: *”norrköpingsborna ska kunna känna tilltro till att de politiska beslut som fattas i arbetet med välfärd och hållbar utveckling vilar på tillförlitliga fakta och en medveten långsiktig planering. Man ska kunna följa utvecklingen och utläsa trender, det vill säga om det blir bättre eller sämre.”*

En hållbar utveckling är:

”En utveckling som tillfredsställer dagens behov utan att äventyra kommande generationers möjligheter att tillfredsställa sina behov.”

Ur Brundtlandkommissionen 1987

Sammanfattning

Det framgår tydligt i välfärdsboks slutet att Norrköping är en kommunen där välfärden är mycket olika beroende på i vilken del av staden man bor.

En utmaning i arbetet med Program för välfärd och hållbar utveckling är att öka jämställdheten i hälsa inom kommunen. I *”Prognos 2007-2008 Arbetsmarknaden i Östergötland. Juni 2007-december 2008”* från länsarbetsnämnden i Östergötland gör man en analys över arbetsmarknadsutsikterna för länet. Där framkommer att den östgötska arbetsmarknaden är het - efterfrågan på arbetskraft är hög och allt fler arbetssökande får jobb. Detta är bra för Norrköping och leder förhoppningsvis till att fler av våra långtidsarbetslösa får ett arbete.

Andra utmaningar är att få människor till att ändra sina levnadsvanor för att förhindra den ohälsa som bland annat rökning, fetma och inaktivitet orsakar. Norrköping är en kommun där droger är ett problem. Då vi vet att drogvänor kan överföras mellan generationer, är det viktigt att arbeta för att bryta detta mönster och därmed också nyrekryteringen till drogmissbruk.

Den ökade andelen äldre gör att en satsning på äldres hälsa måste göras för att minska framtida lidande och kostnader för samhället. Skadeprevention är viktigt när det gäller att förebygga fallolyckor som genererar stort lidande och stora kostnader för samhället.

Delaktighet i samhället gör att människor upplever sin livssituation som meningsfull, hanterbar och begriplig. En stor utmaning för kommunen är att få ungdomar mer engagerade. Att motverka psykisk ohälsa, framför allt bland ungdomar, är ett måste för att inte stora grupper ska marginaliseras framöver. Arbetet i familjecentralerna, med till exempel föräldrastöd är viktig för att förebygga psykisk ohälsa hos barn/ungdomar. Psykisk ohälsa i ungdomen leder till ökad psykisk ohälsa även som vuxen.

När det gäller resurshushållning måste det påbörjade arbetet med att effektivisera energianvändningen och den utökade soppsorteringen fortsätta. Detta för att minska klimatförändringarna och skapa en bättre miljö för norrköpingsborna. Kommunens övergång till miljöbilar är ett led i detta arbete. Under sommaren 2007 kommer nya riktlinjer att bearbetas. Denna riktlinje innebär att förnybara drivmedel ska användas i alla lägen, när det gäller kommunens egna fordon och transporter. Dessa riktlinjer innebär en skärpning av kraven på kommunens egna fordon och transporter jämfört med den statliga definitionen av miljöfordon.

I arbetet med att systematiskt belysa hållbarhetsfrågorna inför politiska beslut och pröva om det aktuella beslutet kommer att leda till bättre förutsättningar för hållbarhet ur ett brett perspektiv fortsätter arbetet med att införa/ använda Checklista till konsekvensbeskrivningar för hållbar utveckling (HKB).

Eva Andersson



Läsanvisningar

Rapporten utgår från de fem målområden som finns i programmet för Valfärd och hållbar utveckling. De olika indikatorerna redovisas under de olika områdena men naturligtvis påverkas alla områden mer eller mindre av alla indikatorer. Önskvärt hade varit om det funnits statistik från 2006 inom alla områden men så är inte fallet vilket gjort att vi ibland redovisar äldre siffror. Resultaten från Östgötens Hälsa som är ett betydande underlag i rapporten kommer nästa år att kunna redovisas på bostadsområdesnivå. I vissa tabeller jämförs Norrköping med Västerås, Örebro och Helsingborg, anledningen till detta är att vi tillsammans med dessa kommuner ingår i *”Partnerskap för hållbar utveckling”*.

Detta är Norrköpings kommuns första välfärdsboks slutet och ska ses som ett utgångsboks slutet utifrån vilket man sedan kan mäta och följa trender inom de områden som kommunstyrelsen beslutar. För att uppnå en hållbar utveckling måste flera aspekter på samhället tas med – den ekologiska, den ekonomiska och den sociala. Valfärdsboks slutet fokuserar på den sociala aspekten. För att få en bredare förståelse för kommunens utveckling behöver man även ta del av kommunens näringslivsboks slutet och miljöredovisningen.

Bakgrundsfakta om kommunen

Befolkningstillväxt

Norrköpings folkmängd den 31 december 2006 var enligt Statistiska centralbyråns (SCB:s) officiella siffror **125 463** personer och den högsta folkmängden i Norrköping vid ett årsskifte någonsin. Det innebar en ökning av invånarantalet med 821 personer under 2006, vilket beror både på ökat antal födda barn och att fler flyttade till Norrköping än det var som flyttade från kommunen.

Ökning med 821 personer under år 2006 är den största ökningen sedan år 1994 och kan till del förklaras av den tillfälliga asyllagen som gällde under en del av år 2006.

Antalet levande födda i Norrköping var år 2006 1 423 barn, antalet döda under 2006 var 1 308 personer. Norrköping hade således ett positivt födelsenetto på 115 personer.

Åldersfördelning bostadsområden

Här visas två områden med har yngst befolkning och två områden med äldst invånare. Yngst invånare har: Klockartorpet och Brännestad. Äldst invånare har: Villbergen och Såpkullen.

Könsfördelningen i de olika åldrarna är relativt jämn utom i de äldre åldersgrupperna där andelen kvinnor ökar.

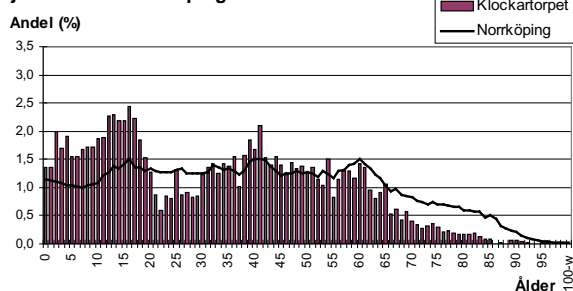
Antalet personer över 65 år kommer att öka betydligt om man tittar 10 – 20 år framåt i tiden. Det innebär att behovet av kommunal verksamhet inom äldreomsorgen kommer att öka i framtiden. Antal i förvärvsaktiv ålder förväntas inte öka på samma sätt som antalet äldre, utan försörjningsbördan kommer att bli tyngre, det vill säga inkomster till välfärdssystemen, i form av skatter, blir lägre per person.

Medellivslängd

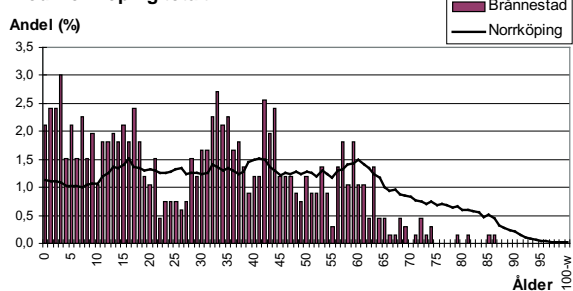
Återstående medellivslängd vid födseln efter kön 2001-2005.

Medellivslängden är kortare i Norrköping än i länet och riket som helhet.

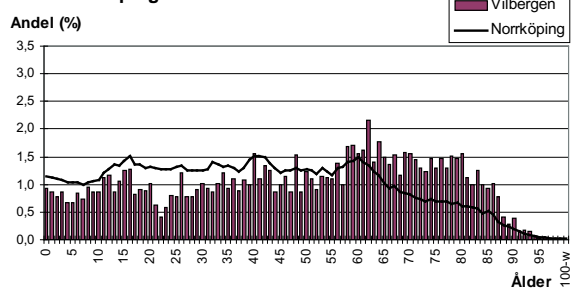
Åldersfördelning för Klockartorpet år 2006 jämfört med Norrköping totalt



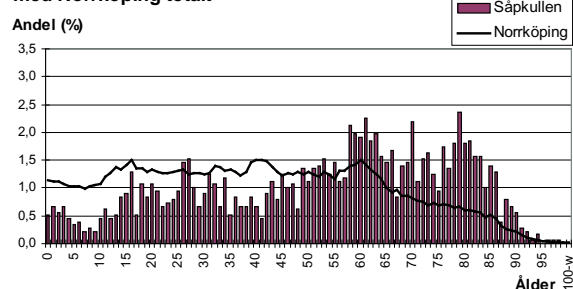
Åldersfördelning för Brännestad år 2006 jämfört med Norrköping totalt



Åldersfördelning för Villbergen år 2006 jämfört med Norrköping totalt



Åldersfördelning för Såpkullen år 2006 jämfört med Norrköping totalt



	Kommunen	Länet	Riket
Kvinnor	81,6	82,4	82,4
Män	77,5	78,3	78,0

(Statens folkhälsoinstitut, kommunala basfakta, kommunfakta 2006)



Målområde 1: Delaktighet och inflytande

I Norrköping

- har alla möjlighet att leva ett självständigt liv och kan påverka sin egen livssituation,
- har alla möjlighet att delta i den offentliga dialogen och uppleva social och kulturell gemenskap, samt möjlighet att göra frivilliga insatser och att engagera sig ideellt,
- har alla lika rättigheter, skyldigheter och möjligheter att delta i processen kring beslut och utveckling i samhället.

Valdeltagande

Valdeltagandet 2006 i Norrköpingskommun totalt, var i kommunvalet 79 procent, i landstingsvalet 79,3 procent och i riksdagsvalet 81,5 procent.

Det högsta valdeltagandet hade valdistrikten Lindö Östra, Rambo-dal Södra och Smedby-Brännestad med över 90% i alla tre valen. Lägsta hade Marielund Nordöstra, Hageby Nordöstra och Ektorp-Strömbacken med endast drygt 60 procent i landstings och kommunvalet. Där var valdeltagandet cirka 5 procent högre i riksdagsvalet.

Social delaktighet/ föreningsaktiva

Enligt Vogel mfl "Föreningslivet i Sverige" 2003, har föreningslivet i Sverige ett sjunkande antal medlemmar. Andelen av befolkningen som är aktiva i minst en förening var 2000, 89 procent vilket är en minskning med nästan 2 procent sedan början av 90-talet. Till skillnad från många andra kommuner växer föreningslivet i Norrköping och det finns idag cirka 800 ideella föreningar i kommunen.

Kultur och fritidskontoret har statistik över föreningar som erhållit bidrag för ungdomsverksamhet (7-20 år) i Norrköping under 2006.

Tillit

Norrköpings kommun har inte gjort någon tillitsmätning under 2006. I Östgötens Hälsa (2006) har man mätt förtroendet för sjukvård och tandvård. Den visar att 56 procent av männen har mycket eller ganska stort förtroende för sjukvården. Motsvarande siffra för kvinnor är 60 procent. Mycket och ganska stort förtroende för tandvården har 67 procent av männen och 74 procent av kvinnorna. I rapporten 2007:2 från Östgötens Hälsa framgår det att sjukvården/tandvården (69 procent totalt) och polisen (67 procent) är de som har östgötarna har störst förtroende för. Lägst förtroende har man för arbetsförmedlingen och politiker i landstinget. Förtroendet för samhällets institutioner ser likadant ut i Östergötland som i övriga landet.

I den så kallade Lupp:en (lokal uppföljning av ungdomspolitiken) upplevde en av tio gymnasieungdomar att man har mycket stora/ ganska stora möjligheter att föra fram åsikter till dem som bestämmer i kommunen. Cirka var tredje upplevde att man har små möjligheter.

Förenings-kategori	Antal deltagare föreningar	Antal deltagare 7-9 år	Antal deltagare 10-20 år
Idrott	131	3258	10168
Invandrar	14	235	578
Nykerhet	4	39	32
Religiösa	18	194	918
Scoutförb.	16	184	322
Övriga	28	94	245
Totalt:	211	4004	12263

I kategorin övriga ingår till exempel Blacka musik, FUB och Hemvärdet.
(Källa: kultur och fritidsnämnden)



Antal medborgarförslag

Kommunfullmäktige beslutade 2004-09-13 att den som är folkbokförd i kommunen får väcka förslag i fullmäktige, medborgarförslag, under en försöksperiod åren 2005-2006. Under 2005 kom totalt 47 förslag in till kommunfullmäktige och under 2006 skedde en ökning till 62 förslag.

När ett medborgarförslag behandlas i kommunfullmäktige har förslagsställaren rätt att utnyttja fyra minuters taltid. I samband med att förslagsställaren besökt fullmäktiges möte har demokratiberedningen inbjudit till informell träff och dialog. De flesta förslag har handlat om kollektivtrafikfrågor och gatu/vägfrågor men även områden som information, turism, renhållning etc har förekommit.

Från och med 1 juli 2007 gäller en ny lag som ger kommunerna rätt till förenklad hantering av medborgarförslag. Kommunfullmäktige har beslutat införa rätten till att lämna medborgarförslag enligt den förenklade hanteringen, som innebär att kommunfullmäktige äger rätt att överlåta till kommunstyrelsen eller nämnd att besluta i ärendet om det ligger inom kommunstyrelsens eller nämndens ansvarsområde. Minst en gång per år ska kommunfullmäktige följa upp hanteringen av medborgarförslag.

Under 2006 kom 62 medborgarförslag in till kommunen. Av dessa gavs bifall till 15 stycken och 18 stycken avslogs. 8 stycken är ännu inte slutbehandlade, 4 stycken ska beaktas i det fortsatta arbetet. 12 stycken lämnas utan åtgärd, 3 är redan tillgodosedda, 1 kommer ej att behandlas och 1 är återkallat av förslagsställaren.

Frivilliginsatser

Norrköpings kommun ger ett årligt uppdrag till Frivilligcentralen, för att ge även icke föreningsaktiva möjligheten att engagera sig ideellt. Frivilligcentralens uppgift är i första hand att förmedla kontinuerliga insatser och punktinsatser.

Frivilligcentralen rapporterar vid årsskiftet 2006/2007, 72 aktiva frivilligarbetare. De typer av insatser som är vanligast är: ledsagning, sällskap och extra mormor/morfar. Det är flest kvinnor som engagerar sig i frivilligarbete, medelåldern är cirka 40 år. Utrikesfödda frivilligarbetare var 14 stycken.

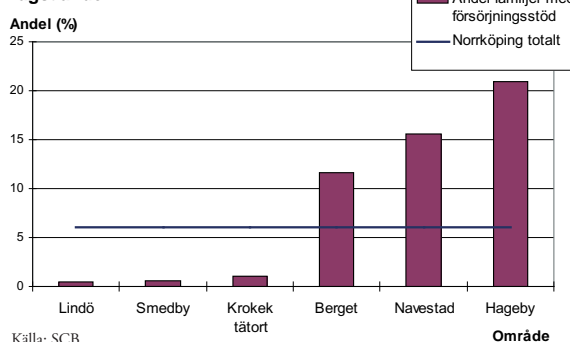
Det frivilliga sociala engagemanget i Norrköping är stort i föreningar och inom bostadsområdesarbete men där har vi inga siffror. Detta är ett område där kommunen kan förbättra insamlandet för en mer heltäckande statistisk utvärdering.

Insatser för att främja delaktighet och inflytande

Samverkan och nätverksbyggande är viktiga arbetsformer för att integrera demokratifrågorna i ett brett perspektiv. Goda exempel finns i de fyra geografiska beredningarna och i styrgruppen för Nya Navestad. Särskilda insatser för utveckling av bostadsområden pågår i Åttetorp, Hageby, Ringdansen och Klockaretorpet. Arbetssätt varierar i dessa områden men alla insatser syftar till en ökad delaktighet och dialog med medborgarna i området. I Kvillinge och Kolmården finns så kallade knutpunkter, en form av allaktivitetshus, där flera verksamheter samverkar. Två bemannade informationsplatser, kallade medborgarservice, finns dels på Norrköpings stadsbibliotek dels i Ringdansens centrum. Allt fler medborgare söker information och kontakt via webben och därför pågår prioriterad utveckling av hemsida, blankettarkiv, medborgarassistent, funktionsbrevlåda etc. Olika aktiviteter anordnas mellan förtroendevalda och medborgare för att skapa möjligheter till dialog, påverkan och delaktighet



Andel familjer med försörjningsstöd av totalt antal familjer i respektive område 2005, de tre delområdena med högst respektive lägst andel



Källa: SCB





Antal ärenden under 2006 enligt kön och diskrimineringsgrund

Kön	Antal
Kvinnor	64
Män	53

Diskrimineringsgrund	Antal
Etnicitet	70
Funktionshinder	14
Kön	12
Sexuell läggning	0
Annat	17



Målområde 2: Integration och mångfald

I Norrköping

- finns en öppenhet där alla behövs, respekteras och känner trygghet och där alla människors erfarenheter oavsett bakgrund, tas tillvara
- tillmäts alla människor lika värde och därför kommer alla former av diskriminering, främlingsfientlighet och rasism att beivras.

Byrån mot diskriminering

Byrån mot diskriminering är en ideell förening. Byrån har två anställda tjänstemän, varav en jurist. Antal ärenden har ökat under 2006 från 43 ärenden 2005 till 116 st. Över 50% av ärendena handlar om etnicitet och det är något fler kvinnor än män som sökt sig till Byrån. Personer som upplevt sig diskriminerade har haft möjlighet att besöka byrån alla vardagar. Man har även under vissa kvällar funnits på plats på biblioteken i Norrköping och Linköping. Den vanligaste åtgärden har varit rådgivning i samtalsform.

Jämställdhetsindex

Norrköping ligger på 226 plats av 290 möjliga. Plats 1 är bäst och 290 sämst. Jämställdhetsindex är sammanvägt av 13 variabler. För varje variabel rangordnas kommunen efter hur stor skillnaden är mellan män och kvinnor. Indexet är sedan den genomsnittliga placeringen.

De variabler där Norrköping ligger sämst till är:

- andel förvärvsarbete,
- arbetssökande, öppet arbetslösa,
- andel med låga inkomster,
- föräldrapenning andel använda dagar,
- tillfällig föräldrapenning andel använda dagar,
- ohälsotal och
- andel egna företagare med minst två sysselsatta.

Källa: SCB, för mer information om JämIndex se bilaga

Inkomstnivå

För definition av disponibel inkomst och familj se bilaga. De bostadsområden där familjerna har höst disponibel inkomst är Lindö, Smedby och Jursla tätort. De områden med lägst disponibel inkomst är Vrinnevi, Berget och Ljura. Där har familjerna ungefär hälften så mycket i disponibel inkomst som familjerna i Lindö, Smedby och Jursla. Dessa siffror är för 2005. (Se bilaga)

Målområde 3: Trygghet

I Norrköping

- känner alla åldrar trygghet och goda uppväxtvillkor råder för alla barn och ungdomar,
- har alla möjligheter till utbildning, tillträde till arbetsmarknaden eller meningsfull sysselsättning.

Behörighet till gymnasieskolan

I Sverige är nio av tio elever behöriga till gymnasieskolan när man slutar grundskolan. I Norrköping varierar andelen mellan de olika högstadieskolorna. Friskolorna har högre andel behöriga än de kommunala grundskolorna. Från 2001 till och med 2006 har andelen icke behöriga minskat från 14 procent till 10 procent.

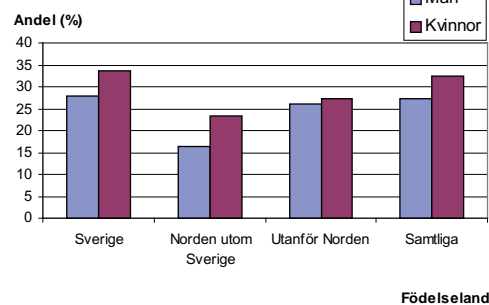
(Källa: Utbildningskontoret)

Arbetsstillfällena

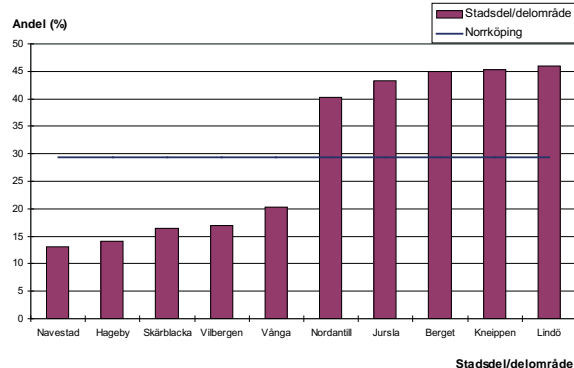
Antalet arbetsstillfällena i Sverige har sjunkit kraftigt sedan 1990. Det har skett en viss återhämtning av arbetsstillfällena, men sett över hela perioden har den dock varit sämre i Norrköping än i jämförbara kommuner. År 2005 var antalet arbetsstillfällena cirka 55 000. Dessutom har branschstrukturen förändrats genom att främst jobb inom tillverkningsindustrin ha försvunnit samtidigt som antalet arbetsstillfällena inom handel och kommunikation i stort sett har kvarstått och antalet inom det som kallas finansiella tjänster med mera har ökat i antal. Förändringen i branschstruktur har medfört att andelen sysselsatta inom handel och kommunikation är betydligt högre i Norrköping än i riket totalt, medan andelen som arbetar inom tillverkningsindustrin är betydligt lägre i Norrköping än i riket.

(Källa: Arbetsmarknadskontoret)

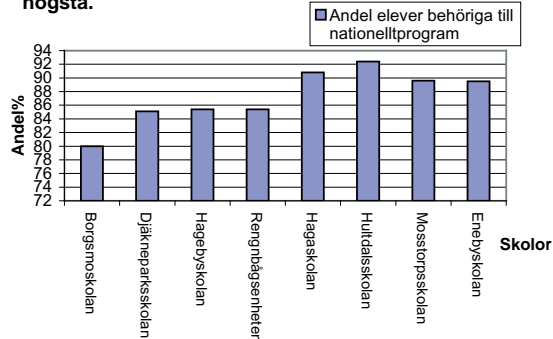
Andel med eftergymnasial utbildning, 25-64 år Norrköping



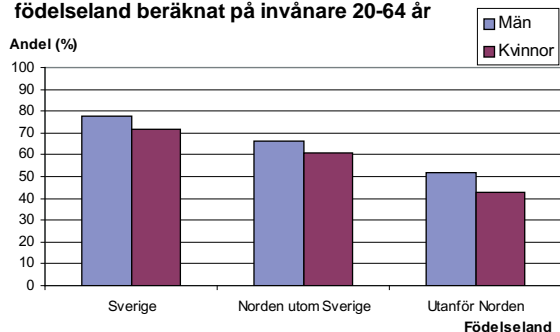
De fem delområdena med lägst respektive högst andel invånare 20 - 64 år med eftergymnasial utbildning, Norrköping 2005



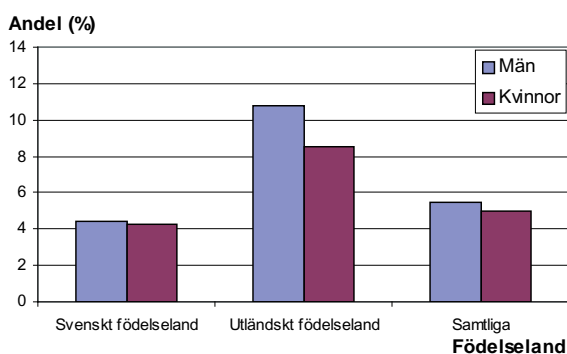
Andel elever behöriga till nationellt gymnasieprogram i Norrköpings kommunala skolor. De fyra lägsta och de fyra högsta.



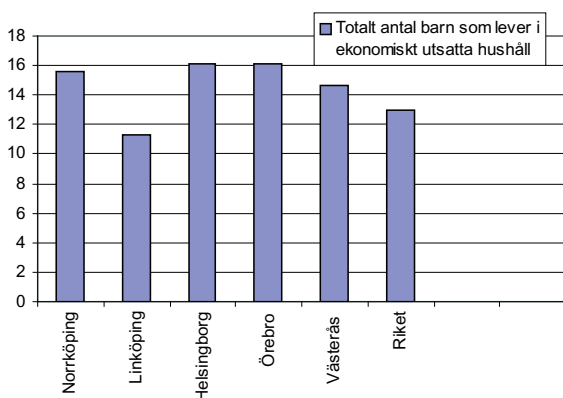
Andel norrköpingsbor i förvärsarbete 2005, efter födelse land beräknat på invånare 20-64 år



Andel norrköpingsbor som var öppet arbetslösa den 31/3 2007, avser bef 31/12 2006



Totalt antal barn som lever i ekonomiskt utsatta hushåll 2005



(Källa: FHI, kommunala basfakta)

Andel förvärsarbetande

Bostadsområden med lägst andel förvärsarbetande är Hageby (46,9 procent), Berget (54,7 procent), och Navestad (55,4 procent). Områden med högst förvärsfrekvens är Ljunga tätort (85,4 procent), Lindö (84 procent), och Brännestad samt Styrstad med båda 83,6 procent. (Källa: SCB)

Arbetslöshet

Kombinationen av att antalet arbetstillfällen har minskat och att branschstrukturen har förändrats har gett höga arbetslöshetstal i Norrköping och en ökad arbetspendling. I december 2006 var enligt Arbetsmarknadsverkets statistik, andelen öppet arbetslösa eller i arbetsmarknadsåtgärder i Norrköping 8,6 procent. Det var ungefär 2 procentenheter högre än i resten av länet. Arbetspendlingen, både in till Norrköping och ut från kommunen, har ökat och utpendlingen har ökat betydligt kraftigare än inpendlingen. Om Norrköping legat på samma nivå som länet skulle ungefär 2000 fler personer ha arbete. Det som utmärker arbetslösheten i Norrköping är följande:

- mycket tyder på att den strukturella omställningen av arbetsmarknaden har gått förhållandevis fort i Norrköping – omställningen av arbetskraften går betydligt långsammare.
- förhållandevis många arbetslösa har en låg utbildningsnivå
- en större andel av befolkningen blir arbetslösa (inflödet). Inflödet av arbetslösa har visserligen minskat de senaste åren, men andelen är fortfarande hög.
- förhållandevis många är långtidsarbetslösa eller långtidsinskrivna på arbetsförmedlingen. (Källa: arbetsmarknadskontoret)

Det är allmänt vedertaget att ett arbete är viktigt för alla människor, men vi vet också att alla inte har tillgång till arbetsmarknaden och då är det betydelsefullt för välbefinnandet att ha en meningsfull sysselsättning, vilket kan ske t.ex inom frivilligsektorn.

Barnfattigdom

Barnfattigdomsindex 2005 mäter barn och deras familjers ekonomiska villkor: - låg inkomst, - socialbidrag. Låg inkomst utgår från socialbidragsnormen och en norm för boendeuppgiften.

Livslångt lärande

Kommunens bibliotek svarar för en anseelig utlåning och erbjuder tillgång till datorer för att kunna söka på internet. Norrköping hade 2006, 41570 registrerade låntagare vilket är en ökning från 2005. Utlåningen har dock minskat inom alla områden utom för kassettböcker och e-böcker. (Källa: SCB)

Genom tillgång till aktiva studieförbund och närhet till universitet finns ett rikt utbud för den som vill fortsätta förkovra sig efter studietiden.

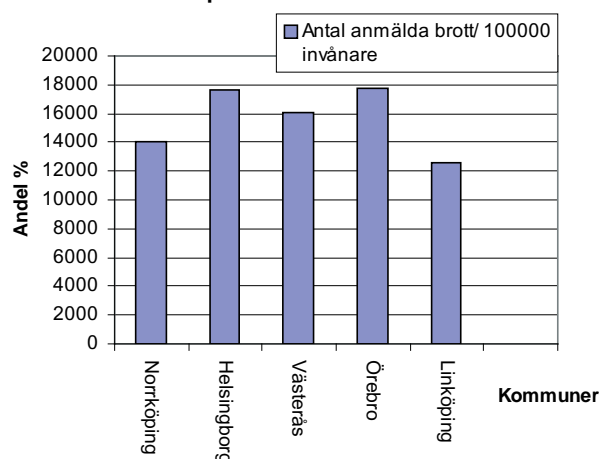
Brottslighet

Vi har valt att jämföra Norrköping med kommunerna som ingår i Partnerskapet för hållbar utveckling och förutom dessa kommuner även Linköping.

Under 2006 gjordes en kartläggning över brottsligheten i Norrköping. Syftet med kartläggningen var att identifiera koncentrationer och mönster av den lokala problembilden i Norrköping. Kartläggningen visade på att det skett en minskning med 178 stycken anmälda brott mellan 2005 till 2006. Detta behöver inte betyda att antalet begångna brott har minskat, det finns alltid ett mörkertal av brott som inte anmäls. De anmälda brott som ökat är misshandel mot kvinnor och försök till våldtäkt. I Hageby sker flest misshandelsfall mot kvinnor som är bekanta med offret. När det gäller misshandel där offret är obekant med förövaren sker flest sådana i Gamla staden och Nordantill det vill säga i det krogstätaste området.



Antal anmäldabrott per 100 000 invånare 2006



(Källa: BRÅ)

Målområde 4: Resurshushållning och resursanvändning

I Norrköping

- gör alla miljöanpassade val i sin egen vardag,
- används vatten, energi och material effektivt,
- strävar vi efter att enbart använda förnybara energikällor,
- värnas den biologiska mångfalden,
- används erfarenhet och kompetens inom målområdet.

Antal fastigheter med utökad källsortering

I Norrköpings ytterområden finns ett tvingande system för sortering av matavfall antingen till egen hemkompost eller till central insamling. Det innebär att i princip alla hushåll i dessa områden sorterar ut matavfall. I innerstaden har man börjat sortera matavfall under 2007 alltså finns inga siffror för 2006.

(Källa: Tekniska kontoret)

Antal miljöbilar

Det är omöjligt att få fram en tydlig siffra på antalet miljöbilar som är registrerade i Sverige och Norrköping. De siffror som finns tillgängliga är de på kommunens egen fordonspark.

Den definition som Norrköping antagit är den statliga miljöbilsdefinitionen (SFS 2004:1364 Förordning om myndigheters inköp och leasing av miljöbilar). Ett miljöfordon är bränslesnålt, har låga utsläpp av koldioxid samt små utsläpp av miljö- och hälsoskadliga ämnen. Norrköpings kommun har idag 198 fordon där miljöbil finns som alternativ. Av dessa är 35 miljöbilar 061231. (Källa: Upphandlingsenheten)

Antal deltagare i SPIRA

Antalet SPIRA deltagare under 2006 var 501 personer. Spira syftar till att göra Norrköping lite hållbarare. Det handlar om vad vi alla kan göra i vårt dagliga liv för att bidra till en bättre framtid. Genom Spira vill Agenda 21-kontoret skapa en medvetenhet om hur vi alla på ett enkelt sätt kan bidra till en mer hållbar samhällsutveckling.

Andel sålda rättvisemärkta produkter

Ingen kartläggning av detta är gjort för 2006 men görs 2007 i och med att Norrköping ansöker om att bli Fair trade city.



Andel sålda KRAV-märkta produkter

Detta går i dagsläget inte att få fram utan att vända sig till varje enskild butik och detta har inte gjorts för 2006.

Andel "Vita butiker"

Vita butiker utses av Naturskyddsföreningen om man uppfyller kriterier enligt en checklista. 15 av 17 kriterier måste klaras för att bli en "vit butik". I Norrköpings kommun fanns 2005-2006 11 livsmedelsbutiker som klarat detta.

(Källa: Naturskydds föreningen)

Andelen miljöcertifierade företag

Totalt är 77 företag i Norrköping certifierade enligt ISO 14001 och ett företag enligt EMAS. Detta är en ökning med 8 företag 2006.

(Källa: www.certifiering.nu)



Bra Miljöval



Målområde 5: Hälsa och livsstil

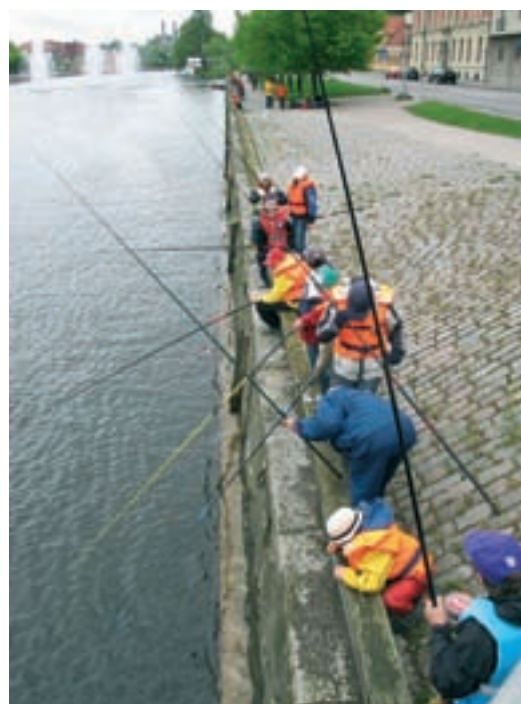
I Norrköping

- har alla goda levnadsvanor och en hälsosam livsstil
- ska debutåldern för alkoholkonsumtion höjas och alkoholskadorna ska minska
- råder det nolltolerans mot narkotika och dopning
- ska alla former av missbruk minska

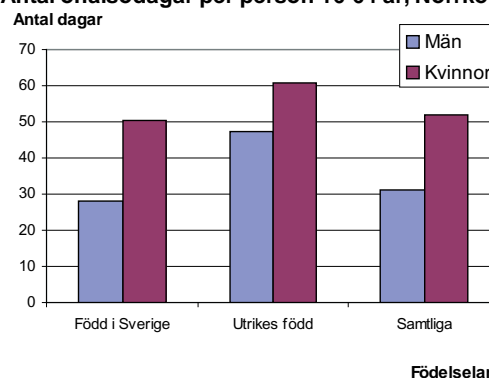
Ohälsotal

Ohälsotal är ett mått på utbetalda dagar med sjukpenning, arbets-skadesjukpenning, rehabiliteringsjukpenning, förtidspension och sjukbidrag från sjukförsäkringen. De som har sjuklön från arbets-givare eller sjuka personer som inte omfattas av sjukförsäkringarna tex ungdomar som inte haft arbete, ingår inte i ohälsotalet.

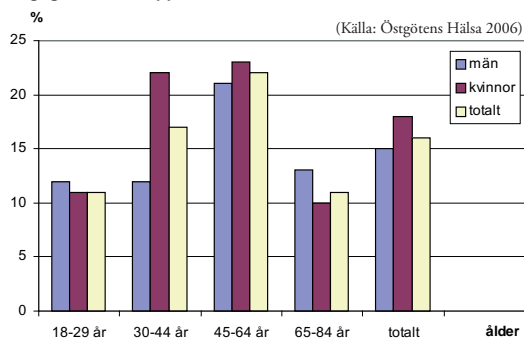
Ohälsotalen sjunker i Sverige framförallt som ett resultat av Försäkringskassans ändrade tillämpning av reglerna för sjukskrivning. Detta gäller även i Norrköping. Norrköpings totala ohälsotal är inte alarmerande högt men det finns skillnader, dels mellan män och kvinnor men också beroende på var i kommunen man bor. De bostadsområden som har högst ohälsotal är: Vilbergen 64,7, Navestad 64,7 och Såpkullen 60,4. (För information om ohälsotalen i de övriga bostadsområdena se bilaga.) Människor som är änkor/änklingar eller skilda har ett högre ohälsotal än gifta och ogifta).



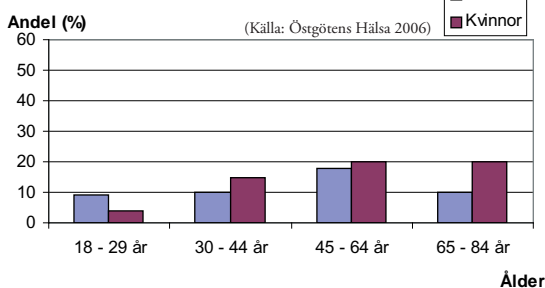
Antal ohälsodagar per person 16-64 år, Norrköping 2006



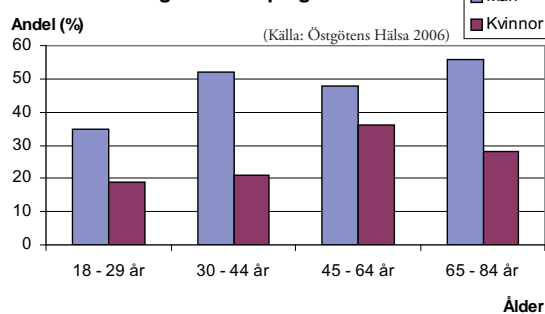
Dagligrökare i % uppdelat efter kön och ålder.



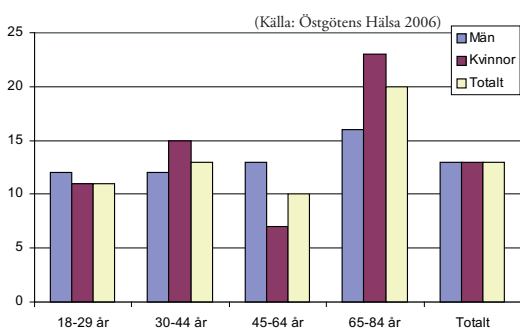
Andel med fetma i Norrköping



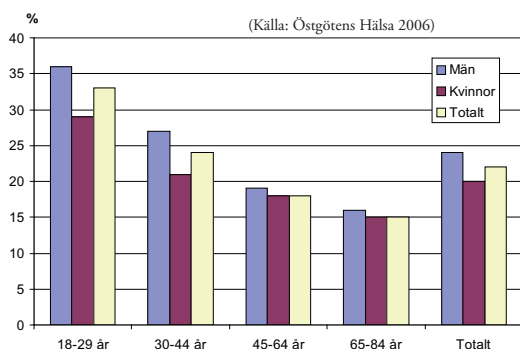
Andel överviktiga i Norrköping



Andel fysiskt inaktiva i Norrköping



Andel fysiskt aktiva i Norrköping



Levnadsvanor och livsstil

Ohälsosamma levnadsvanor, som till exempel brist på fysisk aktivitet, ohälsosamma matvanor, tobaksbruk och riskbruk av alkohol, bidrar till livsstilsrelaterad ohälsa. Genom hälsosammare levnadsvanor minskar ohälsan och kostnaderna för samhället. I befolkningsundersökningen Östgötens Hälsa, som Folkhälsovetenskapligt Centrum genomfört under 2006, påvisas att en stor del av befolkningen i Östergötland (83 procent) har två eller flera ohälsosamma levnadsvanor. Nästan 50 procent har mellan tre till fem ohälsosamma levnadsvanor. Det som är positivt är att en stor del av befolkningen uttrycker en vilja till att förbättra sina levnadsvanor.

Rökning

Antalet personer som är dagligrökare sjunker. Enligt Norrköping kommuns årliga droganeundersökning är rökningen nu på den lägsta nivån sedan undersökningen startades. Även folktandvårdens undersökning av rökvanor hos patienter visar på den lägsta nivån sedan 1993. Den grupp som röker mest är kvinnor mellan 22-64 år där ca 22 procent röker. Männens tobakskonsumtion är högre då nästan 30 procent av männen i åldersgruppen 30-44 år är dagligsnusare.

Övervikt

Övervikt och fetma är det hälsoproblem som ökar mest i västvärlden. Andelen individer med fetma har ökat över tid i Östergötland.

Övervikt definieras som BMI mellan 25 och 30, för fetma gäller 30 eller mer.

BMI står för Body Mass Index och beskriver relationen mellan vikt och längd.
$$BMI = \frac{vikt}{längd^2}$$

Fysisk aktivitet

Resultaten nedan utgår från ett fysiskt aktivitets-index som beräknas utifrån två frågor i enkäten Östgötens Hälsa 2006.

Alkoholvanor

Svensken dricker ca 10 liter 100 procent alkohol per person och år. Detta har minskat från drygt 10 liter till knappt 10 liter från 2005 till 2006. Norrköpings kommuns drogvaneundersökning som genomförs i årskurs 8 och årskurs 1 på gymnasiet visar på en minskning av alkoholkonsumtionen bland ungdomar.

Som skadlig veckokonsumtion räknas för män 168 gram alkohol per vecka eller mer och för kvinnor 108 gram alkohol eller mer per vecka. En höger andel män än kvinnor har skadlig veckokonsumtion. Ett observandum är dock den höga andelen kvinnor med skadlig veckokonsumtion i åldersgruppen 45-64 år.

Som berusningsdrinkande räknas att dricka sex standardglas eller mer vid ett och samma tillfälle varje månad eller oftare. (standardglas: 50 cl folköl, 33 cl starköl, 1 glas vin, 1 litet glas starkvin, 4 cl sprit) Unga män är den grupp med högst andel personer som dricker sig berusad en eller flera gånger i månaden.

Alkoholrelaterad dödlighet 2000-2004

Den alkoholrelaterade dödligheten i kommunen sjunker för män men stiger för kvinnor. Den ligger i Norrköping högre för män än både länet och riket.

Antal narkotika missbrukare

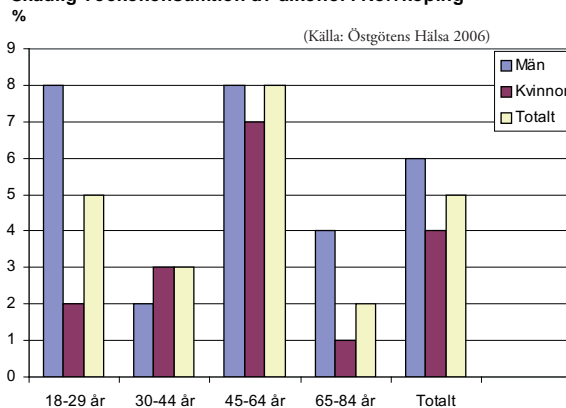
I socialnämndens årliga kartläggning av narkotikamissbruket för 2006 framgår det att antalen narkotikamissbrukare ökat från 2005 till 2006 med 43 personer. Totalt har myndigheterna haft kontakt med 793 narkotikamissbrukare. Kvinnor utgör knappt en femtedel men står för nästan hela ökningen. Störsts är ökningen bland unga 15 till 24 år. Positivt är att antalet injektionsmissbrukare har minskat med 13 procent från 2005. Cannabis och amfetamin är den narkotika som de flesta missbrukar. På tredje plats kommer benzodiazepiner (beroendeframkallande läkemedel). Enligt polisen finns en tendens till att fler ungdomar kombinerar hasch med tabletter.

(Källa: Socialkontorets narkotikakartläggning 2006)

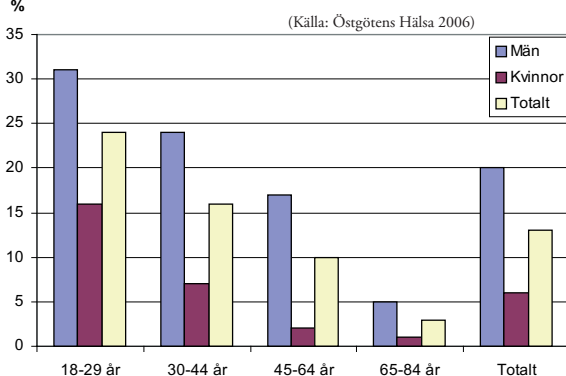
Missbruksarbete, förebyggande arbete

Socialtjänsten bedriver ett mångsidigt arbete bestående av många olika insatser för missbrukare, barn till missbrukare och andra anhöriga. Exempel på sådant arbete är Sköldpaddan som är en gemensam myndighets satsning i Hageby för att uppnå ett gemensamt förhållningssätt i arbetet mot droger. Norrköping är en av elva kommuner som är utvald till att vara med i "Mobilisering mot narkotikas" nationella satsning mot knark på krogen. Arbete enligt Skellefteåmodellen bedrivs av socialtjänsten, polisen och beroendekliniken. Metoden handlar om att erbjuda personer behandling direkt vid gripandet för rattfylleri. Tio personer har fångats upp under 2006. Under 2006 och våren 2007 har socialtjänsten gjort en översyn och en kunskapsöversikt av missbruksvården. Översynen ska användas som underlag för kommande diskussioner inom socialtjänsten och med samarbetspartner för att förbättra missbruksvården. (Källa: Socialkontoret)

Skadlig veckokonsumtion av alkohol i Norrköping



Berusningsdrinkande



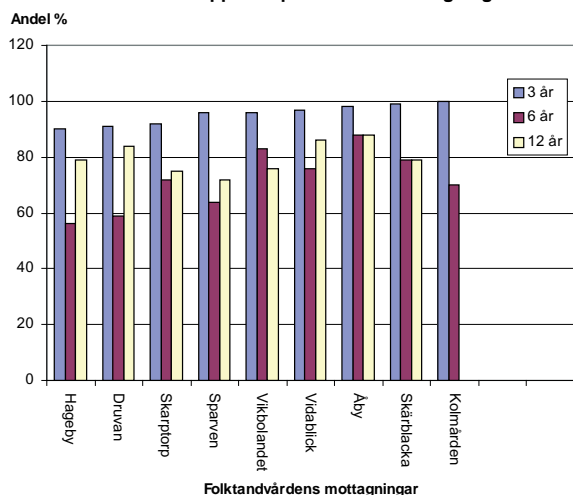
Alkoholrelaterad dödlighet

	Kvinnor	Män
Kommunen	9,8	46,5
Länet	8,7	40,5
Riket	11,2	45,0

Antal döda/ 100 000 (medelfolkmängd, 15+ år) Standardiserade tal

(Källa: Socialstyrelsens dödsorsaksregister)

Andel kariesfria barn uppdelat på ålder och mottagning 2006.



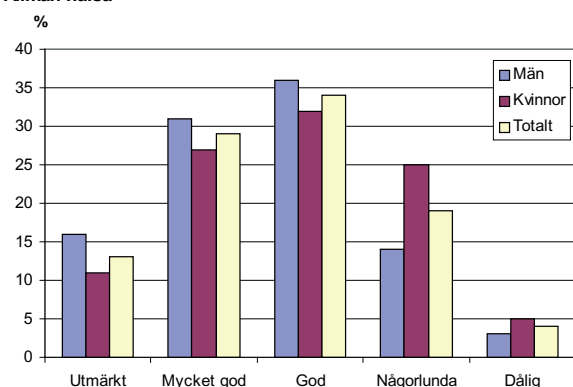
Skador och förgiftningar 2000- 2004

	Norrköping	Länet	Riket
Kvinnor	41,4	38,4	38,7
Män	62,1	56,9	67,1

Antal döda/100000. (Källa: Dödsorsaksregistret)



Allmän hälsa



Karies hos barn

Folk tandvårdens mätning visar en fortsatt förbättrad tandhälsa med undantag för 12-åringar som avviker negativt. Resultat på mindre än 10 patienter redovisas inte i diagrammet.

Skador och förgiftningar 2000- 2004

Norrköping har en överdödlighet i skador och förgiftningar när det gäller kvinnor.

Psykisk ohälsa

Den psykiska ohälsan i Sverige har drabbat 20 till 40 % av befolkningen. Kvinnor uppger mer psykiska besvär än män. Unga vuxna har psykiska besvär i större utsträckning än äldre. (Källa: Liv & Hälsa 2004 rapport nr 2 2006)

Dödlighet i självmord 2000- 2004 är högre i Norrköping jämfört med både riket och länet, både för män och kvinnor. Självmorden i Sverige har sjunkit i alla grupper utom för ungdomar.

Kultur och fritidsaktiviteter

Att delta i kulturaktiviteter och ha en meningsfull fritid är hälsofrämjande. Norrköping är en kommun med ett mycket rikt kulturutbud. Under 2006 hade stadsbiblioteket 1 060 178 besök, stadsmuseet hade 97 000 besök och

konstmuseet hade 60 000 besökande. Antalet besökande på konstmuseet har ökat med 22 procent sen 2005, den största ökningen har varit barn och ungdomar.

Norrköpings kommun bedriver en omfattande verksamhet inom kulturskolans ramar, som gör det möjligt för barn och ungdomar att utöva olika kulturaktiviteter som till exempel sång, dans och att spela instrument.

(Källa: Kultur och fritidsnämnden)

Självuppskattad hälsa

Totalt upplever 76 procent av Norrköpingsborna att hälsan är god, mycket god eller utmärkt.

Den största gruppen som upplever sin allmänna hälsa som dålig är kvinnor mellan 65-84 år (10 procent) därefter kommer män 45-64 år (6 procent). (Källa: Östgötens Hälsa 2006)

Många faktorer är viktiga för upplevelsen av hälsa, ett socialt nätverk är en förutsättning för psykiskt välbefinnande och där fyller frivilligarbete en funktion. Känsla av sammanhang (KASAM) är ett annat begrepp som är vedertaget i samband med hälsa. KASAM innebär en upplevelse av att tillvaron är begriplig, hanterbar och meningsfull. Att arbeta frivilligt gör att människor får en aktiv roll i det demokratiska samhället, det blir hanterbart, begriplig och meningsfullt. Frivilligarbete ökar även det fysiska välbefinnandet enligt forskning av Susanne Lundåsen. (Källa: Frivilliga insatser och hälsa)

Referenslista

Walter L., Noorlid Brage H. *Östgötens hälsa 2006. Rapport 2006:8* Folkhälsovetenskapligt centrum.

Angbratt M., Leijon M., Jernberger A. *Östgötens hälsa 2006. Rapport 2007:1* Folkhälsovetenskapligt centrum.

Lundåsen S. *Frivilliga insatser och hälsa*, Statens folkhälsoinstitut 2005:47

Vogel J m.fl. *Föreningslivet i Sverige: Välfärd, socialt kapital, demokratiskola*. Statistiska centralbyrån (SCB) 2003

Folktandvården i Östergötland, *2006 års epidemiologiska statistik* Folkhälsovetenskapligtcentrum.

Länsarbetsnämnden i Östergötland, *Prognos 2007-2008 Arbetsmarknaden i Östergötland. Juni 2007 – december 2008*.

CDUST, *Liv & Hälsa 2004 rapport nr 2 2006*

Bilaga

Lite om JämIndex konstruktion - Indexet är sammanvägt av 13 variabler.

För varje variabel rangordnas kommunerna efter hur stor *skillnad* det är mellan kvinnor och män. Bäst får plats 1, sämst 290.

Indexet är sedan genomsnittlig placering (medelvärdet för rangerna).

För tre av variablerna rangordnas kommunerna efter *nivån*.

Variabler i indexbasen, vanligen andelar efter kön, och om de ingår med skillnad eller nivå:

- Eftergymnasial utbildning, skillnad
- Förvärvsarbete, skillnad
- Arbetsökande, skillnad och nivå
- Medelinkomst tkr (sammanräknad förvärvsinkomst) skillnad
- Låga inkomster (under 50% av medianinkomst), nivå
- Ojämn könsfördelning på näringsgrenar (SNI1), skillnad
- Dagar med föräldrapenning, könsandel, skillnad
- Dagar med tillfällig föräldrapenning, könsandel, skillnad
- Ohälsotal (ohälsodagar), skillnad och nivå
- Unga vuxna, 25-34 år, skillnad
- Kommunfullmäktige, könsandel, skillnad
- Kommunstyrelse, könsandel, skillnad
- Egna företagare med minst 10 sysselsatta (nattbef.), könsandel, skillnad

Anm. Statistiken för *Egna företagare* har ändrats vad gäller klassificering och från dagbefolkning till nattbefolkning. Nya klassificeringen ger tidsserierhopp 2003/2004 - för riket justerades kvinnors andel från 29 procent till 20 procent.

Källa: SCB (www.scb.se)

Senast uppdaterad: 2006-09-04, Bo Justusson, Agneta Thermanius, MR/REN, SCB



Delområde OHdata1 - Ohälsotal 2006 efter kommun, delområde, kön och enhet

	Män		Kvinnor		Båda könen	
	Antal personer	Ohälsodagar per person	Antal personer	Ohälsodagar per person	Antal personer	Ohälsodagar per person
Norrköping						
111 Nordantill.....	2 016	29,4	1 986	50,9	4 002	40,0
112 Marielund.....	1 403	38,5	1 305	51,7	2 708	44,8
113 Lagerlunda.....	432	30,3	386	61,0	818	44,8
114 Butängen.....	2	...*)	1	...*)	3	...*)
115 Ingelsta.....	6	...*)	9	...*)	15	...*)
116 Saltängen.....	86	29,2	58	39,2	144	33,2
117 Slotshagen.....	2	...*)	1	...*)	3	...*)
118 Händelö.....	11	...*)	7	...*)	18	...*)
119 Herstadberg.....	100	27,5	78	59,4	178	41,5
121 Haga.....	1 788	32,0	1 573	54,6	3 361	42,6
122 Enebymo.....	1 382	36,0	1 333	57,2	2 715	46,4
123 Pryssgården.....	436	18,7	423	37,1	859	27,8
124 Fiskeby.....	241	42,6	217	55,2	458	48,6
125 Himmelstalund.....	2	...*)	1	...*)	3	...*)
128 Svärtinge.....	829	22,3	832	41,1	1 661	31,7
129 Eneby landsbygd.....	174	27,4	168	57,1	342	42,0
181 Åby tätort.....	1 497	28,7	1 446	51,7	2 943	40,0
182 Jursla tätort.....	464	18,5	464	41,1	928	29,8
183 Simonstorp tätort.....	80	34,1	72	78,4	152	55,1
189 Kvillinge landsbygd.....	612	35,7	522	61,2	1 134	47,5
191 Strömsfors tätort.....	183	30,0	176	73,7	359	51,4
192 Krokek tätort.....	1 313	23,7	1 282	49,2	2 595	36,3
193 Kvarsebo tätort.....	56	50,5	47	64,9	103	57,1
199 Kolmårdens landsbygd.....	348	35,3	312	60,9	660	47,4
211 Gamla Staden.....	1 264	22,3	1 249	37,3	2 513	29,8
212 Östantill.....	2 125	34,6	2 029	51,5	4 154	42,9
213 Oxelbergen.....	1 201	18,2	1 138	35,8	2 339	26,8
217 Sylten.....	3	...*)	5	...*)	8	...*)
218 Risängen.....	12	...*)	10	...*)	22	...*)
219 Lindö.....	1 461	15,1	1 430	29,3	2 891	22,1
291 Ljunga tätort.....	216	17,4	194	37,7	410	27,0
292 Östra Husby tätort.....	195	29,3	235	49,7	430	40,4
293 Arkösund tätort.....	49	35,4	49	49,0	98	42,2
299 Vikbolandets landsbygd.....	1 770	26,8	1 623	53,3	3 393	39,5
301 Berget.....	968	25,8	885	33,7	1 853	29,6
302 Såpkullen.....	456	49,8	530	69,6	986	60,4
303 Söderstaden.....	1 352	27,1	1 391	38,8	2 743	33,0
304 Klingsberg.....	669	28,7	716	49,3	1 385	39,4
305 Ljura.....	692	49,0	668	68,2	1 360	58,4
311 Hageby.....	2 245	50,2	2 192	68,2	4 437	59,1
312 Smedby.....	814	24,6	824	47,3	1 638	36,0
314 Rambodal.....	917	16,8	917	43,1	1 834	29,9
315 Brännestad.....	228	14,6	207	37,0	435	25,3
319 Styrstad.....	126	25,6	119	35,1	245	30,3
321 Navestad.....	1 195	50,6	1 267	78,1	2 462	64,7
329 Tingstad.....	356	33,3	333	47,1	689	40,0
411 Kneippen.....	675	22,6	644	37,8	1 319	30,0
412 Klockaretorpet.....	1 510	31,2	1 599	60,7	3 109	46,4
419 Borg.....	343	19,2	306	30,8	649	24,7
421 Ektorp.....	1 243	31,5	1 266	58,5	2 509	45,1
422 Vilbergen.....	1 213	46,6	1 296	81,7	2 509	64,7
423 Skarphagen.....	947	31,8	921	44,7	1 868	38,1
424 Vrinnevi.....	2	...*)	2	...*)	4	...*)
429 Kårtorp.....	287	24,3	288	41,8	575	33,1
491 Skärblacka tätort.....	1 221	32,0	1 181	56,5	2 402	44,1
492 Kimstad tätort.....	506	25,6	469	49,7	975	37,2
493 Norsholm tätort.....	191	13,9	187	25,4	378	19,6
494 Vånga tätort.....	62	72,1	66	52,8	128	62,1
499 Skärblacka landsbygd.....	910	30,8	819	52,7	1 729	41,1
999 Övriga.....	233	61,5	85	59,5	318	60,9
Restförda.....	0	.	0	.	0	.
Norrköping.....	41 120	31,2	39 839	52,0	80 959	41,4

*)För få personer för att redovisa

Källa: Statistiska centralbyrån

Stadsdelar och delområden på landsbygden

Disponibel inkomst enligt ny def för familjer 20- år i Norrköping
2005-12-31 efter delområde, familjens disponibla inkomst
enligt ny definition*)

	Antal familjer 20 år och däröver	Medelvärde för familjens disponibla inkomst enligt ny definition (kr) inkl familjer med 0 kr eller mindre i inkomst	Antal familjer 20 år och däröver	Medelvärde för familjens disponibla inkomst enligt ny definition (kr) inkl familjer med 0 kr eller mindre i inkomst
111 Nordantill.....	3 782	186 811	292 Östra Husby tätort	348 275 520
112 Marielund.....	2 375	193 840	293 Arkösund tätort	81 295 967
113 Lagerlunda.....	548	276 773	299 Vikbolandets landsbygd	2 333 277 817
114 Butängen.....	4	...**)	301 Berget.....	1 571 175 943
115 Ingelsta.....	14	201 871	302 Såpkullen.....	1 147 235 324
116 Saltängen	128	247 028	303 Söderstaden.....	2 825 203 696
117 Slottshagen.....	1	...**)	304 Klingsberg	1 496 202 565
118 Händelö.....	13	199 309	305 Ljura	1 362 178 628
119 Herstadberg.....	120	298 892	311 Hageby	4 127 179 039
121 Haga.....	3 376	188 185	312 Smedby	1 207 396 055
122 Enebymo	2 732	227 721	314 Rambodal	1 013 336 507
123 Pryssgården	604	310 478	315 Brännestad	150 376 953
124 Fiskeby.....	287	297 771	319 Styrstad	142 301 218
125 Himmelstalund.....	0		321 Navestad.....	1 618 223 269
128 Svärtinge	903	336 553	329 Tingstad	416 302 538
129 Eneby landsbygd.....	219	285 865	411 Kneippen.....	1 195 287 223
181 Åby tätort.....	2 259	278 454	412 Klockaretorpet.....	1 845 263 996
182 Jursla tätort.....	647	385 388	419 Borg	398 302 682
183 Simonstorp tätort.....	96	315 169	421 Ektorp.....	2 131 216 693
189 Kvillinge landsbygd	808	268 043	422 Vilbergen	2 731 203 838
191 Strömsfors tätort.....	229	285 586	423 Skarphagen	1 557 285 987
192 Krokek tätort	1 764	310 053	424 Vrinnevi	71 115 895
193 Kvarsebo tätort.....	85	308 410	429 Kårtorp.....	359 313 019
199 Kolmårdens landsbygd.....	463	261 831	491 Skärblacka tätort.....	1 819 262 328
211 Gamla Staden	2 164	204 752	492 Kimstad tätort.....	679 278 689
212 Östantill	4 050	178 929	493 Norsholm tätort	210 346 363
213 Oxelbergen	2 180	194 466	494 Vånga tätort	102 251 442
217 Sylten	5	200 156	499 Skärblacka landsbygd.....	1 177 265 273
218 Risängen.....	18	370 698	999 Övriga.....	342 63 300
219 Lindö	1 870	427 677		
291 Ljunga tätort.....	267	322 193	Norrköping	66 463 238 833

Källa: Statistiska centralbyrån

*) Familj = Familjetyperna är gifta/sambo, ensamstående kvinnor och ensamstående män. Som sambo räknas ogifta par med gemensamt barn. Som ensamstående räknas även ogifta par utan gemensamt barn.

***) Innebär att det är för få familjer i området för att uppgiften kan redovisas

Obs! Ny definition av disponibel inkomst 2005.

Disponibel inkomst Disponibel inkomst omfattar sammanräknad förvärvsinkomst inklusive sjoinkomst plus avdrag under inkomst av tjänst. Därefter läggs kapitalinkomst till och slutlig skatt (exklusive allmänna egenavgifter, särskild löneskatt på förvärvsinkomst och pensionsutfästelser, allmän löneavgift för egenföretagare, avkastningsskatt, mervärdesskatt och avdragsgill fastighetsskatt) och sjömansskatt dras ifrån. Till denna summa adderas: Särskilt pensionstillägg, bostadsbidrag till barnfamiljer samt makar och ensamstående utan barn, bostadstillägg, särskilt bostadstillägg och kompletterande belopp till bostadstillägg för pensionärer, studiebidrag (studiemedel och studiehjälp) och extra tillägg, återbetalningspliktiga studielån (studiemedel, studiehjälp och vuxenstudiestöd), skattefri sjukpenning, skattefri frivillig pension, skattefri del av barnpension, skattefri del av livränta, dag ersättning och utryckningsbidrag för värnpliktiga, bostadsbidrag och familjebidrag för värnpliktiga, bidragsförskott (erhålle



NORRKÖPING