



Lokal
Välfärdsrapport 2007
för Hageby



NORRKÖPING

→ www.norrkoping.se

Inledning

Kommunens arbete för välfärd och hållbar utveckling innebär ett aktivt arbete för att alla invånare ska kunna leva i ett ekonomiskt, ekologiskt och socialt hållbart samhälle, där hälsa och välbefinnande är viktiga begrepp. Programmet för välfärd och hållbar utveckling antogs av kommunfullmäktige år 2006 och bygger på fem målområden som ska fungera vägledande i arbetet. Målområdena är delaktighet och inflytande, integration och mångfald, trygghet, resurshushållning och resursanvändning samt hälsa och livsstil.

Det konkreta arbetet innebär utvecklandet av ett demokratiskt samhälle där individer ges möjlighet att påverka sin egen livssituation. Kommunen verkar för att skapa villkor som främjar god uppväxt, utbildning och att människor ska få känna sig trygga, respekterade och behövda.

Förutsättningar för ett ekologiskt hållbart samhälle skapas genom olika projekt där enskilda personer får information om vad de kan göra för att bidra till en hållbar utveckling. Kommunen ser över den egna verksamhetens beträffande källsortering, effektivt användande av energi och inhandlande av ekologiska produkter.

Aktivt drog förebyggande, brottsförebyggande och trygghetsskapande arbete sker för att skapa en hållbar samhällsutveckling i Norrköpings kommun. Målsättningen är en jämn fördelning av välfärd och hälsa mellan individer men också mellan olika områden och stadsdelar.

Läsanvisning

Den lokala rapporten är ett komplement till den kommunomfattande välfärdsrapporten. Dess syfte är att ge en lokal bild av välfärden i de olika bostadsområdena i jämförelse med kommungenomsnittet. Materialet baseras på ett urval av de bestämningsfaktorer och indikatorer som tas upp i den kommunala rapporten. Syftet är att göra en beskrivning av de olika områdena för att kunna utläsa trender som i sin tur kan ge grund till vidare lokalt välfärdsarbete.

För målområdet resurshushållning och resursanvändning finns ingen redovisning på områdesnivå, då statistik saknas för detta. För information om målområdet se Norrköpings kommunomfattande välfärdsrapport för år 2007.

Bostadsområdet Hageby

Hageby är en av Norrköpings största stadsdelar med rötter från främst 1950- och 1960-talen. Bebyggelsen består till största del av låghus som byggdes som en del av miljonprogrammet. Då det var önskvärt att skapa ett bostadsområde för alla åldrar och tillgodose varierande önskemål och behov byggdes även höghus, hyresradhus, kedjehus och friliggande villor.

I området finns god kommunal service i form skola, fritidsgård, äldreboende och dagcentral. En större vårdcentral med jourverksamhet, tandvård och familjecentral finns i området. I entréhallen på vårdcentralen finns ett hälsotorg där människor kan få konkreta råd om hur de själva kan bota lindrigare åkommor och besvär.

Mitt i Hageby finns ett större köpcentrum som under åren 2006-2008 genomgår en omfattande renovering. Centrumet som är byggt på 1960-talet ska bli ljus och luftigt med glasfasader. Den kommersiella servicen är omfattande och bland annat finns bank, apotek, systembolag, restauranger, livsmedelsbutiker och klädaffärer.

Biblioteket i området har öppet måndag till fredag med viss begränsning i öppettiderna och närheten till grönområden finns. Vrinneviskogen ligger med några minuters gångavstånd från stadsdelen där det finns motionsspår och handikappanpassat elljusspår. I dess utkant finns en mindre skidbacke och ridstall.

Stadsdelen har under många år utmärkts som ett område där det råder hög arbetslöshet, lågt valdeltagande och där invånarna har en låg inkomst jämfört med kommungenomsnittet.

År 2007 är dessa påståenden fortfarande realitet då Hageby tillsammans med Ljura har den lägsta disponibla årsinkomsten i kommunen. Beträffande riksdagsvalet befinner sig Nordöstra Hageby och Nordöstra Marielund på lägsta nivå i kommunen.

Bakgrundsfakta

Befolkningstillväxt

Den 31 december år 2007 är 7604 personer bosatta i Hageby enligt Statistiska centralbyråns officiella siffror. Detta innebär en ökning av invånarantalet med 102 personer sedan förra årsskiftet. Ökningen beror främst på att fler personer har flyttat till området än det är som har flyttat därifrån men ökningen beror även på ett positivt födelsenetto.

(Källa: Statistiska centralbyrån)

Åldersfördelning

Medelåldern i Hageby är 40,9 år jämfört med kommungenomsnitt på 40,7 år.

Utav de individer som är bosatta i Hageby är 25,2 procent i åldern 0-19 år och 48,5 procent av befolkningen har utländsk bakgrund, vilket är den högsta andelen i kommunen. I Norrköping totalt är 23,8 procent av befolkningen under 20 år och 18,6 procent har utländsk bakgrund.

Befolkningens åldersfördelning är i stort sätt oförändrad sedan föregående år men den förändring som är mest påtaglig finns i åldersgruppen 20-29 år. Det har skett en ökning från 12,5 till 13 procent i åldersgruppen, vilket motsvarar 50 personer.

(Källa: Statistiska centralbyrån)

Delaktighet och inflytande

I Norrköping

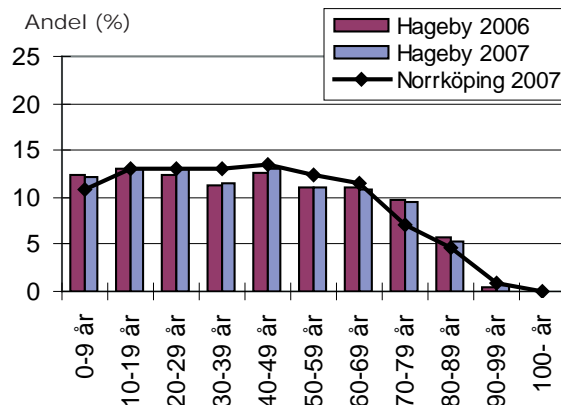
- ◆ har alla möjlighet att leva ett självständigt liv och kan påverka sin egen livssituation,
- ◆ har alla möjlighet att delta i den offentliga dialogen och uppleva social och kulturell gemenskap, samt möjlighet att göra frivilliga insatser och att engagera sig ideellt,
- ◆ har alla lika rättigheter, skyldigheter och möjligheter att delta i processen kring beslut och utveckling i samhället.

Insatser för att främja delaktighet och inflytande

Ditt nya Hageby är en förening som har varit verksam sedan år 2001. Syftet är att utveckla bostadsområdet genom att ta till vara de mänskliga resurser som finns i området. Samtidigt som detta gynnar bostadsområdet stärker detta individens förmåga att påverka sin situation och att vara delaktig i samhällsgemenskapen.

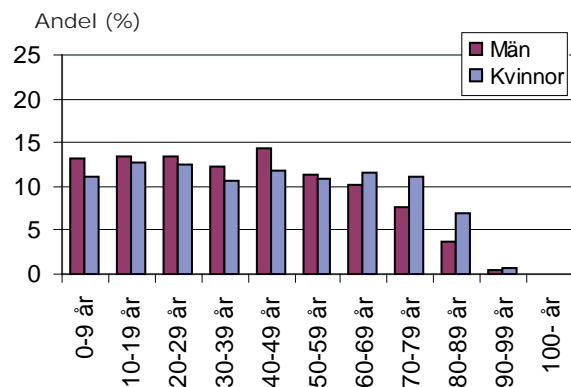
Det finns många olika föreningar och organisationer som verkar i området och som erbjuder idrottsaktiviteter och kulturverksamhet. Det finns tre olika pensionärsorganisationer och Hyresgästföreningen organiserar träffar och utflykter. Fritidsgården Hagebyhus har speciellt riktade aktiviteter för att skapa en meningsfull fritid för barn och ungdomar.

Åldersfördelning Hageby år 2006 och 2007 jämfört med kommunen



Källa: Statistiska centralbyrån

Åldersfördelning efter kön i Hageby år 2007



Källa: Statistiska centralbyrån

Målområdets vetenskapliga grund

Delaktighet och inflytande i samhället är det första internationella folkhälsopolitiska målet. Dessa faktorer är grundläggande för människors möjlighet till god hälsa. Det främsta sättet att mäta delaktighet är att undersöka befolkningens valdeltagande samt deltagande i föreningar och organisationer.

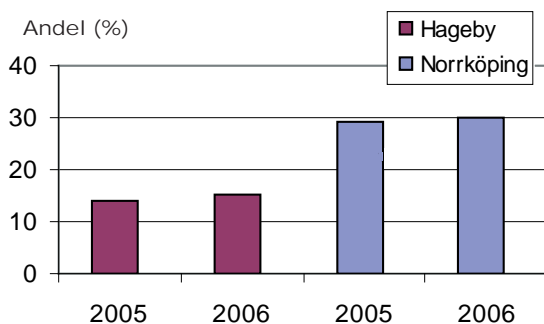
(Källa: Liljeberg, K. 2005)

Valdeltagandet i Hageby jämfört med kommungenomsnittet år 2007

	Kommunfullmäktige	Riksdag	Landsting
Hageby Nordvästra	66	71,1	66,3
Hageby Nordöstra	60,3	65,1	61,1
Hageby Sydvästra	69,1	71,9	69
Hageby Sydöstra	65,1	68,4	65,5
Norrköping	79,0	81,5	79,3

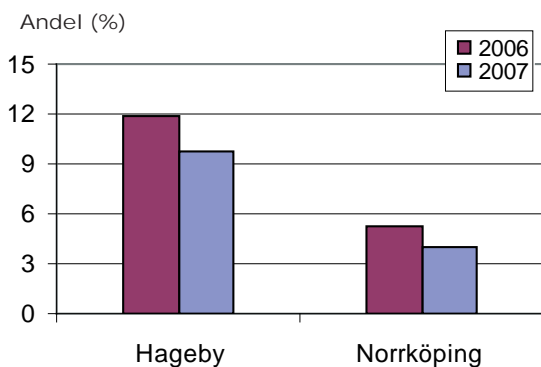
Källa: Statistiska centralbyrån

Befolkning med eftergymnasial utbildning i Hageby jämfört med kommunen



Källa: Statistiska centralbyrån

Öppet arbetslösa i Hageby och kommunen 2007-12-31



Källa: Statistiska centralbyrån

Målområdets vetenskapliga grund

Det finns samband mellan god folkhälsa och ett samhälle präglat av jämlikhet i levnadsvillkor, jämställdhet och rättvisa. Segregation och diskriminering grundas i olika gruppers underordnande och dominerande relation till varandra, vilket påverkas av en rad olika faktorer så som till exempel kön, ålder, etnicitet, hudfärg, trosuppfattning, funktionshinder och sexuell läggning.

(Källa: Statens Folkhälsoinstitut 2006)

S:t Johannes församling startade 2007 en medveten satsning beträffande ideella medarbetare inom kyrkan. Dessa insatser handlar om att hjälpa behövande samtidigt som det skapar en meningsfull fritidsaktivitet.

Valdeltagande

Bostadsområdet Hageby är uppdelat i fyra valdistrikt. Samtliga valdistrikt befinner sig under kommungenomsnittet i de olika delvalen. De två valdistrikt som utmärker sig speciellt är nordöstra Hageby där valdeltagandet är lägst och befinner sig mellan 16,4 och 18,7 procentenheter under det kommunala genomsnittet. Hageby sydvästra är det valdistrikt som har högst andel valdeltagare i området och detta område befinner sig mellan 9,6 och 10,3 procentenheter under kommungenomsnittet i de olika delvalen.

(Källa: Statistiska centralbyrån)

Utbildningsnivå

År 2006 är det 30,1 procent av Norrköpings befolkning i åldersgruppen 20-64 år som har eftergymnasial utbildning. Detta är en ökning från 29,4 procent från föregående år. I Hageby är det 15,1 procent av befolkningen i åldersgruppen 20-64 år som har eftergymnasial utbildning, vilket är en ökning från 14,1 procent föregående år.

(Källa: Statistiska centralbyrån)

Arbetslöshet

Det totala antalet öppet arbetslösa i åldern 18-64 år har minskat i Norrköpings kommun från 5,2 procent år 2006 till 4 procent år 2007. Andelen öppet arbetslösa i Hageby har sjunkit från 11,9 procent år 2006 till 9,7 procent år 2007.

(Källa: Statistiska centralbyrån)

Integration och mångfald

I Norrköping

- ◆ finns en öppenhet där alla behövs, respekteras och känner trygghet och där alla människors erfarenheter oavsett bakgrund tas tillvara,
- ◆ tillmäts alla människor lika värde och därför kommer alla former av diskriminering, främlingsfientlighet och rasism att beivras.

Insatser för att främja integration och mångfald

Hagebyskolan deltar i Mångfaldssatsningen med stöd från myndigheten för skolutveckling. Skolan får utvecklingsstöd som ska resultera i åtgärder för att eleverna ska kunna nå uppsatta mål. Bland annat innebär det att lärare får kompetensutveckling om flerspråkiga elevers utveckling och mångfaldsutbildning.

Basket utan gränser är ett projekt som startade år 2007 med syfte att skapa mötesplatser för barn och ungdomar från olika kulturer. Genom sporten möts individer med olika bakgrund och de får på lika villkor möjlighet att lära sig sporten, laganda och samarbete. En framtida basketturnering är planerad där priser delas ut för rättvist spel och kompisanda. Norrköping Dolphins är projektägare och samarbetar med Norrköpings kommun, skolor och sponsorer.

Inkomstnivå

År 2006 är medelvärdet för familjernas disponibla inkomst 187 300 kronor i Hageby och 255 300 kronor i Norrköpings kommun som helhet. Hageby tillsammans med Ljura har den lägsta disponibla årsinkomsten i kommunen. Disponibel inkomst är summan av alla skattepliktiga och skattefria inkomster minus skatt och övriga negativa transfereringar.

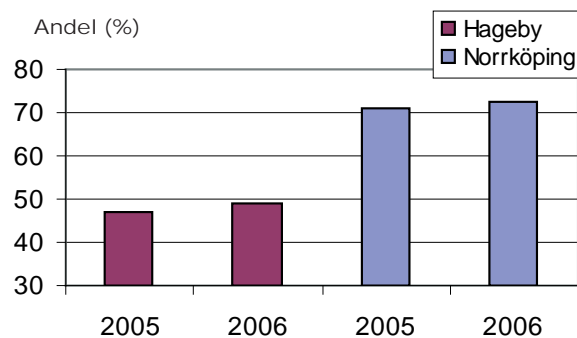
(Källa: Statistiska centralbyrån)

Andel förvärvsarbetande

År 2006 är andelen förvärvsarbetande i åldersgruppen 20-64 år i Hageby totalt 48,8 procent. Detta är en ökning sedan år 2005 då 46,9 procent förvärvsarbetade. För kommunen som helhet ligger siffran på 72,5 procent jämfört med 70,8 procent året innan.

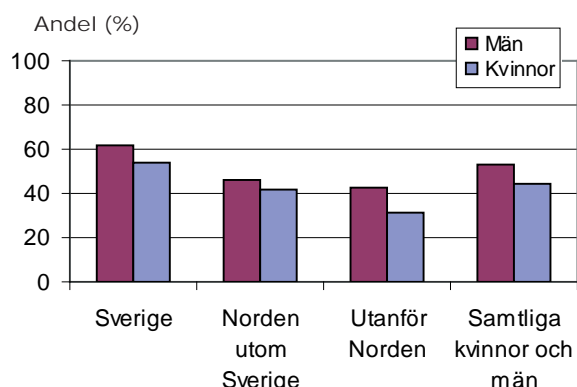
(Källa: Statistiska centralbyrån)

Andel förvärvsarbetande 20-64 år i Hageby jämfört med kommunen



Källa: Statistiska centralbyrån

Förvärvsarbetande 20-64 år i Hageby efter kön och födelseland år 2006



Källa: Statistiska centralbyrån

Trygghet

I Norrköping

- ◆ känner alla åldrar trygghet och goda uppväxtvillkor råder för alla barn och ungdomar,
- ◆ har alla möjligheter till utbildning, tillträde till arbetsmarknaden eller meningsfull sysselsättning.

Insatser för att främja trygghet

År 2006 gick Hagebyskolan med i organisationen Friends. Syftet är att motverka mobbning och annan kränkande behandling så att barn och unga ska känna sig trygga i skolan och samhället. Lärare och elever får utbildning och i varje klass finns en elev som är utbildad till kamrattstödare.

Kommunen och föreningslivet samverkar för att skapa ett aktivitetsutbud för barn och unga under sommarmånaderna. Syftet är att barnen ska få möjlighet till någon form av sysselsättning när de är skollediga.

Sköldpaddan är en verksamhet som har funnits under en längre tid och drivs av socialkontoret i Hageby. Samverkan sker med skola, fritidsgård, vårdcentral och närpolisen. Syftet är att utveckla och stärka hälsofrämjande och drogforebyggande processer och förhindra missbruk. Detta sker bland annat genom att utbilda personal och föräldrar.

Målområdets vetenskapliga grund

Trygghet berör många olika aspekter och innefattar bland annat ekonomisk och social trygghet. Det är av största vikt för en individ att ha meningsfull sysselsättning och stadig inkomst. Nära sociala kontakter som kan ge stöd är också mycket avgörande för individens välbefinnande och hälsa. Trygghetsaspekten kan även innebära att känna sig säker i närmiljön och att känna tillit till de som finns i bostadsområdet.

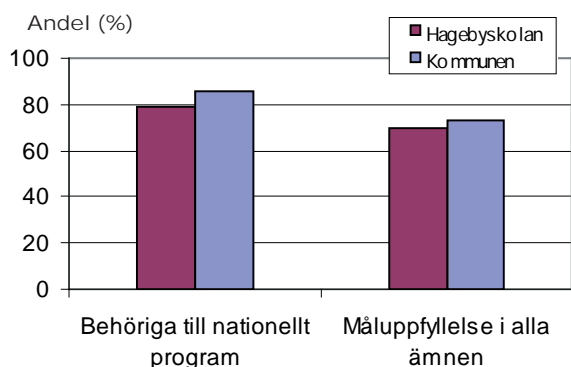
(Källa: Regeringens proposition 2007/08:110)

Antal anmälda brott i Hageby år 2007

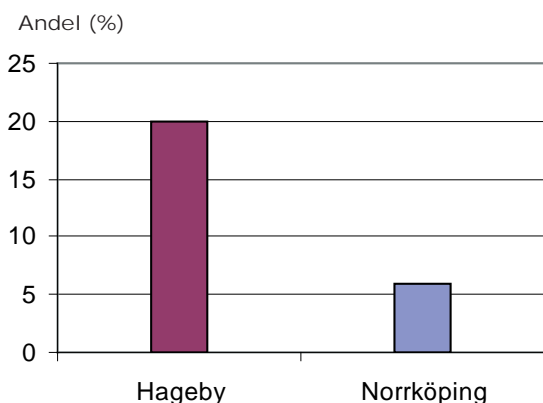
Ärendegrupp	Totalt
Ekonomisk brottslighet	1
Narkotikabrottslighet	184
Tillgrepps- och skadegörelsebrott.....	615
Trafik	144
Våldsbrottslighet.....	229
Övrig brottslighet.....	192
Totalt.....	1365

Källa: Polisens RAR-register i Norrköpings kommun

Andel elever behöriga till gymnasiet och som nått uppsatta mål år 2007



Andel familjer med försörjningsstöd år 2006



Källa: Statistiska centralbyrån

Målområdets vetenskapliga grund

Hälsa är ett brett begrepp som innefattar psykiskt, fysiskt och socialt välbefinnande. Livsstil är en del av de faktorer som påverkar hälsan och goda matvanor och fysisk aktivitet har under lång tid setts som avgörande faktorer för hälsa. I Sverige råder det stora skillnader mellan olika grupper beträffande dessa faktorer då människor i socialt utsatta positioner är mindre fysisk aktivitet och har sämre matvanor. En hälsosam livsstil innebär också en trygg sexualitet fri från våld och tvång samt frihet från narkotika och missbruk.

(Källa: Statens Folkhälsoinstitut)

Trygg och säker i bostadsområdet

I Norrköpings kommun är det 66,2 procent av befolkningen som känner sig trygga i sitt bostadsområde.

I Hageby är det 25,5 procent som känner sig trygga i området, vilket gör att det är 74,5 procent av befolkningen som någon gång känner sig otrygga. Av dessa individer svarar 26,5 procent att de inte känner sig speciellt trygga.

(Källa: Östgötens hälsa 2006)

Behörighet till gymnasieskola

Läsåret 2006/2007 är det 79,1 procent av eleverna på Hagebyskolan som har behörighet till vidare studier. Det genomsnittliga resultatet för de kommunala skolorna är 85,9 procent.

Det är 70,1 procent av eleverna på Hagebyskolan som har nått de uppsatta målen för godkänt betyg i alla ämnen. Det genomsnittliga resultatet för de kommunala skolorna är 72,7 procent.

(Källa: Skolverket)

Andelen familjer med försörjningsstöd

Andelen familjer med försörjningsstöd har sjunkit i Hageby och även i kommunen som helhet. Den sista december år 2006 har 20 procent av familjerna i Hageby försörjningsstöd jämfört med 20,9 procent året innan. För kommunen har denna siffra sjunkit från 6,1 till 5,9 procent.

(Källa: Statistiska centralbyrån)

Hälsa och livsstil

I Norrköping

- ◆ har alla goda levnadsvanor och en hälsosam livsstil,
- ◆ ska debutåldern för alkoholkonsumtion höjas och alkoholskadorna ska minska,
- ◆ råder det nolltolerans mot narkotika och dopning,
- ◆ ska alla former av missbruk minska.

Insatser för att främja hälsa och livsstil

Stavgång och gymnastik är några av de aktiviteter som initieras genom föreningen Ditt nya Hageby som har till syfte att främja hälsa och välbefinnande.

I alla Hagebys skolor anordnas varje år friskvårdsdagar där folk-tandvården håller i föreläsningar och utställningar om socker, hygienhjälpmedel och tobak.

Hagebyskolornas elever har sedan år 2004 haft livskunskap på schemat för att stärka elevernas hälsa och självkänsla och personalen har kontinuerlig handledning i ämnet.

De senaste två åren har även mer riktade insatser skett i form av aggression replacement training (ART). Aktivt arbete med föräldrastödet Örebro preventionsprogram (ÖPP) sker för att senare lägga och minska berusningsdrickandet bland ungdomarna. Team SMART är en kontraktmetod som används för att eleverna ska säga nej till tobak.

Övervikt och fetma

Andelen individer med övervikt och fetma har ökat över tid i Östergötland. I Norrköping lider 26,3 procent av befolkningen av övervikt och fetma enligt den genomförda studien Östgötens hälsa. I Hageby är denna siffra 45 procent.

Övervikt definieras som BMI mellan 25 och 30 medan fetma definieras som BMI över 30. BMI står för Body Mass Index och beskriver relationen mellan vikt och längd.

$BMI = \text{Kroppsvikt} / (\text{Längden}^2)$

(Källa: Östgötens hälsa 2006)

Rökning

Det är 23,5 procent av Norrköpings befolkning som uppger att de röker. Andelen beskriver de som röker mer än 20 cigaretter per dag till dem som röker någon gång då och då. Det är 33,3 procent av befolkningen som röker i bostadsområdet Hageby.

(Källa: Östgötens hälsa 2006)

Alkoholkonsumtion

Vid förfrågan svarade 15,1 procent av Norrköpings befolkning att de dricker 6 standardglas alkohol vid samma tillfälle någon gång varje månad eller oftare. I Hageby befinner sig den siffran på 16,9 procent.

Att dricka sex standardglas eller mer vid ett och samma tillfälle räknas som berusningsdrickande. Ett standardglas innebär 4 cl alkohol och kan jämföras med ett glas vin, 1 litet glas starkvin, 50 cl folköl eller 33 cl starköl.

(Källa: Östgötens hälsa 2006)

Ohälsotal

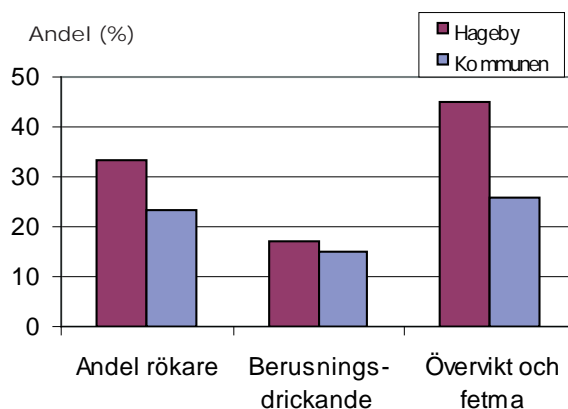
Ohälsotalen är ett mått på antalet utbetalda dagar med sjukpenning, arbetsskadepening, rehabiliteringspenning, förtidspension och sjukbidrag från socialförsäkringen. Måttet beräknar ersättning per person i åldern 16-64 år. År 2007 är antalet ohälsodagar per person 38,4 för kommunen i helhet medan Hageby har ett genomsnitt på 56,3 dagar.

I kommunen som helhet har ohälsotalen sjunkit sedan föregående år. Minskningen är 4,1 dagar från 52 till 47,9 för kvinnorna och 1,9 dagar från 31,1 till 29,2 för männen.

Det totala antalet ohälsodagar har även sjunkit i Hageby sedan föregående år. Ohälsotalen har sjunkit med 3,6 dagar för kvinnorna och 1,9 dagar för männen. För kvinnorna har ohälsotalen stigit i åldersgruppen 60-64 år medan resterande åldersgrupper har minskat ohälsotal. Beträffande männen har ohälsotalen stigit för de i åldersgruppen 16-24 och 60-64 år.

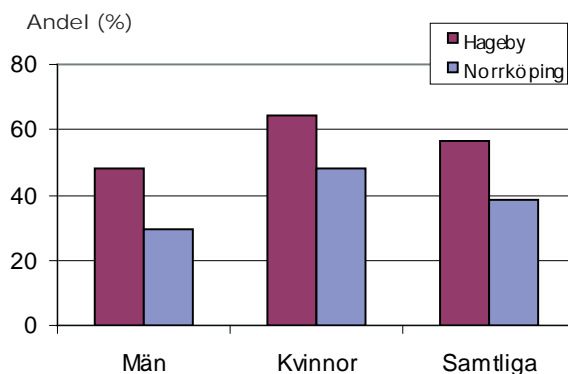
(Källa: Försäkringskassan)

Individer som röker, berusningsdricker en gång varje månad eller mer och andel överviktiga



Källa: Östgötens hälsa 2006

Antal ohälsodagar per person 16-64 år i Hageby jämfört med kommunen år 2007



Källa: Försäkringskassan

Referenslista

Landstinget i Östergötland (2007) *Östgötens hälsa - rapport 2007:5*. Linköping

Liljeberg, K. (2005) *Hur påverkas hälsan av delaktighet och inflytande i samhället? En litteratursammanställning*. Stockholm: Statens folkhälsoinstitut

Regeringens proposition 2007/08:110 *En förnyad folkhälsopolitik*

Statens Folkhälsoinstitut (2006) *Särbehandlad och kränkt - en rapport om samband mellan diskriminering och hälsa*. Stockholm: EDITA



NORRKÖPING

Välfärdsrapport 2007 är utgiven i augusti 2008 av planeringskontoret, Norrköpings kommun
Grafisk produktion: Informationskontoret