

RIKTLINJER FÖR VINDKRAFT I NORRKÖPINGS KOMMUN



Stadsbyggnadskontoret

Den 10 januari 2008

ANTAGANDEHANDLING

Antagen i KF: 2008-05-26 § 83

Förord

Norrköpings kommun anser att vindkraftsutbyggnad är ett av många viktiga steg mot ett långsiktigt hållbart samhälle och är positivt inställd till en utbyggnad av vindkraft inom kommunen. För att underlätta både för exploitörer av vindkraft och för tjänstemän på kommunen som arbetar med handläggning av vindkraftsärenden har dessa riktlinjer tagits fram. Exploatören ska enkelt kunna få information om t.ex. buller, skyddsvärd natur och avståndskriterier. Handläggaren ska i sin tur ha gott stöd vid beslut av vindkraftsetableringar.

Riktlinjerna ska inte tolkas som några lokala föreskrifter utan ska ge vägledning vid handläggning och beslut av vindkraftsetableringar. Syftet med riktlinjerna är att klargöra de förutsättningar som gäller i Norrköpings kommun för vindkraft och att se till att framtida etableringar på bästa sätt kan passa in i landskapet.

Norrköpings kommun saknar idag planeringsstöd för handläggning av och beslut om vindkraftsetableringar. Frågan om vindkraft berörs ytligt i både kommunens övergripande översiktsplan, ÖP 90, och i Översiktsplan 2002 – Utvecklingsplan för staden. Meningen är att riktlinjerna ska lyftas in i den planerade kommuntäckande översiktsplanen, som ersätter ÖP 90. I Norrköping finns i dagsläget inga uppförda vindkraftsverk.

På nationell nivå har Sveriges Riksdag beslutat att Sverige till nästa generation (år 2020) ska ha löst de stora miljöproblemen. Som mål för miljöarbetet har Riksdagen formulerat 16 nationella miljö kvalitetsmål som beskriver bilden av hur miljön då ska se ut och konkretiserat miljö kvalitetsmålen ytterligare i ett stort antal delmål. Begränsad miljö påverkan är det miljö kvalitetsmål¹ som direkt kan kopplas till frågor som rör energi. Riksdagen har även satt upp mål för att Sveriges energisystem ska ställas om så att det blir mer hållbart. Häri ingår effektivare energianvändning, konvertering från elvärme, hushållning med el och tillförsel av el från andra energikällor. Ett nationellt planeringsmål för vindkraft är att nå en produktion på 10 terawattimmar (TWh) till år 2015.

I dagsläget finns inte en enhetlig bild av hur vindkraft påverkar framförallt miljön. Den förväntade teknikutvecklingen, med större vindkraftverk och andra typer än de som finns idag, och förändrade planeringsförutsättningar innebär att Norrköpings kommuns riktlinjer för vindkraft kontinuerligt behöver uppdateras.

¹ Begränsad klimatpåverkan är ett av 16 miljö kvalitetsmål (nationella miljö mål) som Riksdagen antog i april 1999. Målen beskriver de egenskaper som vår natur- och kulturmiljö måste ha för att samhällsutvecklingen ska vara ekologiskt hållbar.

Den arbetsgrupp som arbetat med att ta fram Norrköpings kommuns riktlinjer för vindkraft har bestått av representanter från Byggnadsnämndskontoret, Miljö- och hälsoskyddskontoret, Tekniska kontoret och Stadsbyggnadskontoret.

INNEHÅLLSFÖRTECKNING

Förord	3
1 Inledning	6
1.1 Norrköpings kommuns värdegrund.....	6
1.2 Rådande förutsättningar för vindkraft i Norrköpings kommun..	6
1.3 Vindkraft – en kort beskrivning	7
2 Riktlinjer	8
2.1 Övergripande riktlinjer	8
2.2 Detaljerade riktlinjer.....	9
3 Vindkraft och andra intressen	12
3.1 Skyddade områden	12
3.2 Områden med geografiska bestämmelser.....	12
3.3 Riksintresse för naturvård, friluftsliv och kulturmiljövård	12
3.4 Vindkraft och övriga riksintressen	13
3.5 Tysta områden, flyg, områden med särskilt höga kulturmiljövärden och känsliga miljöer	13
4 Prövning	15
4.1 Prövning enligt Miljöbalken (MB).....	15
4.2 Prövning enligt plan – och bygglagen (PBL) och byggnadslagen (BVL)	16
5 Referenser	19
6 Kartbilagor	20

1 Inledning

1.1 Norrköpings kommuns värdegrund

I flera olika program antagna av Norrköpings kommun används begreppet hållbar utveckling² som gemensam värdegrund. I korthet innebär begreppet att kommunen som ledstjärna ska främja ”en utveckling som tillfredsställer dagens behov utan att äventyra kommande generationers möjligheter att tillfredsställa sina behov”. Norrköpings kommuns riktlinjer för vindkraft bygger på denna värdegrund.

En viktig del i arbetet för att uppnå det hållbara samhället är att minska vår egen klimatpåverkan. Kommunen har en mycket viktig roll i detta och kan direkt eller indirekt påverka utsläppen genom att ha inflytande över en rad olika sektorer. Inte minst gäller detta kommunens egen energi- och bränsleanvändning. Utnyttjandet av förnybara energikällor, exempelvis vindkraften, är ett viktigt steg mot ett långsiktigt hållbart samhälle.

1.2 Rådande förutsättningar för vindkraft i Norrköpings kommun

Energimyndigheten³ har nyligen utarbetat ett förslag till fler riksintresseområden för vindkraft i hela landet. Energimyndigheten använder sig av ett antal kriterier när riksintresseområden för vindkraft pekas ut. Ett av huvudkriterierna är att det ska blåsa en beräknad medelvind om lägst 6,5 meter per sekund på 71 meters höjd över land och hav.

I Östergötlands län finns relativt stora arealer där den beräknade årsmedelvinden är 6,5 m/s eller mer⁴. Inom Norrköpings kommun finns idag ett utpekad riksintresseområde för vindkraft, utanför Bråviken - Oxelösund. I Översiktsplanen för staden 2002, pekas Bråvalla ut som särskilt intressant ur vindkraftssynpunkt.

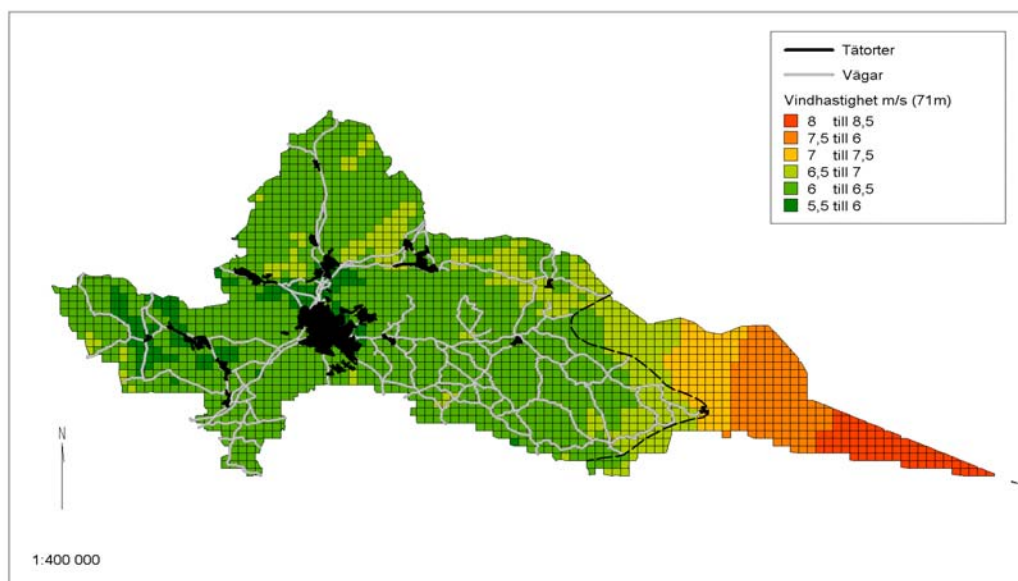
I vindkarteringskartan⁵ på följande sida visas årsmedelvinden i Norrköpings kommun på en höjd av 71 meter ovan mark.

² Begrepp lanserades av den förre norske statsministern Gro Harlem Brundtland i samband med Brundtlandrapporten 1987.

³ Energimyndigheten arbetar inom flera större arbetsområden för att skapa villkoren för en effektiv och hållbar energianvändning och en kostnadseffektiv svensk energiförsörjning.

⁴ Uppgifter om vindförutsättningarna i länet är hämtade från Uppsala universitets vindkartering 2006.

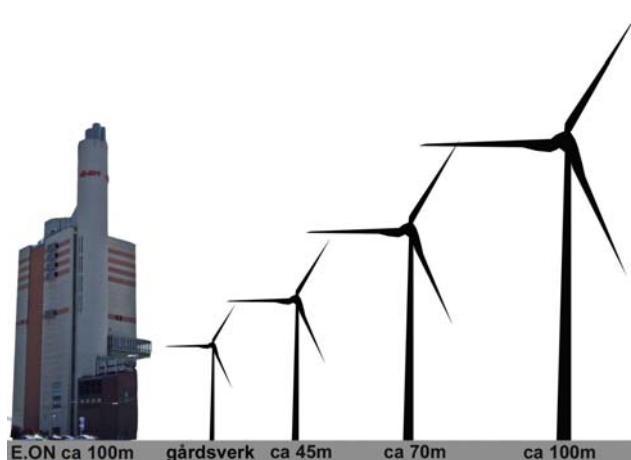
⁵ Grunddata till vindkarteringskartan är hämtad på www.energimyndigheten.se



Vindkartering över Norrköpings kommun

1.3 Vindkraft – en kort beskrivning

Det finns flera olika typer av vindkraftverk. En grundläggande typindelning kan göras efter hur turbinens axel är riktad, om den är horisontell, vilket är vanligast, eller vertikal. Ett vindkraftverk består av ett torn, en rotor, (som ser ut som en stor propeller) och ett maskinhus ovanpå tornet som rotorn är monterad på. När vinden träffar rotorn börjar denna att snurra. Rotorn är kopplad till en elektrisk generator, som alstrar el som sedan matas ut på elnätet och därifrån vidare till hushåll, fabriker och andra elkunder. Ett vindkraftverk är alltså ett kraftverk som producerar el. Effekten på dagens vindkraftverk varierar i allmänhet mellan 0,8 MW (800 kW) till 2 MW. I framtiden kan det bli aktuellt med vindkraftverk på 3-5 MW med tornhöjder på upp till 140 m.



Principskiss över vindkraftens höjd i relation till Eon i Norrköping.

2 Riktlinjer

2.1 Övergripande riktlinjer

Nedan redogörs för Norrköpings kommuns övergripande riktlinjer som gäller vid prövning av vindkraftsetableringar. Grundregeln vid etablering av vindkraftverk bör alltid vara att en noggrann avvägning sker mot andra markanvändningsintressen och anspråk. Nedanstående riktlinjer ska ses som inledande stöd vid prövning av vindkraft.

- I områden där det finns riksintresse eller skyddade områden får en etablering av vindkraftverk ske om inget av dessa intressen skadas⁶
- I områden där det finns regionala och kommunala intressen får en etablering av vindkraftverk ske om inget av dessa intressen skadas⁷
- I områden som i Översiktsplan 2002 – Utvecklingsplan för staden, pekats ut som särskilt intressanta ur bostads- och stadsbyggnadsutvecklingssynpunkt, bör en noggrann avvägning vid etablering av vindkraft ske⁸
- I områden som redan är bullriga, t.ex. utmed större vägar eller järnvägar, bör en etablering prioriteras⁹
- Norrköpings kommun förordar grupper av vindkraftverk^{10 11}
- För etablering av gårdsverk krävs att man ansöker om bygglov och gör en byggnmälan till byggnads- och miljöskyddsnämnden. Byggnads- och miljöskyddsnämnden har, i § 132, 2008-03-27 antagit dokumentet ”Riktlinjer för bygglovsprövning av mindre vindkraftverk, så kallade gårdsverk” se bilaga 1.
- I de fall där en etablering av vindkraft aktualiseras nära kommungränsen ska en samordning ske mellan berörda kommuner¹²

⁶ För riksintressen och skyddade områden (Se MB kap 3, 4 & 7), i Riktlinjer för vindkraft i Norrköpings kommun se kartbilaga 1A- 1C.

⁷ För regionala och kommunala intressen (Enligt Naturvårdsprogrammet och ÖP 90), i Riktlinjer för vindkraft i Norrköpings kommun se kartbilaga 2A – 2C.

⁸ I Översiktsplan 2002 – Utvecklingsplan för staden anges vilka områden som pekats ut som strategiska utvecklingsområden.

⁹ Inriktningen bör vara att eftersträva att ingrepp som påverkar landskapet hellre bör samlas ihop än att spridas ut över ett stort område.

¹⁰ Med grupp menas 3-5 vindkraftverk. Fler än 5 räknas som vindkraftspark.

¹¹ Inriktningen bör vara att eftersträva, att den mark som avsätts för energiproduktion ska ge hög utdelning i effekt. Detta resonemang talar för att grupper av verk ges företräde framför mindre och enstaka verk.

¹² Se avsnitt 4.2 i Riktlinjer för vindkraft i Norrköpings kommun.

2.2 Detaljerade riktlinjer

Nedan redogörs för Norrköpings kommuns detaljerade riktlinjer för vindkraftverk med en tornhöjd över 30 meter. Dessa riktlinjer tar upp estetiska, risk, miljö- och hälsoaspekter.

Avstånd till bostäder, kyrkor, andra byggnader, anläggningar och tätorter

- Avstånd till närmaste bostad bör generellt vara 500 meter¹³
- Avståndet till kyrka bör vara minst en kilometer. Verk bör ej placeras i siktlinje mellan kyrkor
- Vindkraftverk bör ej uppföras närmare randzon¹⁴ än 1000 meter

Säkerhetsavstånd

- Säkerhetsavstånd till byggnader och platser där människor ofta vistas bör minst vara vindkraftsverkets navhöjd plus tre gånger rotordiametern
- Säkerhetsavstånd till större allmän väg bör minst vara vindkraftsverkets navhöjd plus tre gånger rotordiametern
- Säkerhetsavstånd till övriga vägar bör minst vara vindkraftsverkets totalhöjd
- Säkerhetsavstånd till järnväg bör vara vindkraftsverkets totalhöjd, dock inte mindre än 50 meter
- Säkerhetsavstånd mellan vindkraftverk och kraftledning beror på kraftledningens spänningsnivå. Dock bör avståndet inte vara mindre än 100 meter

¹³ Avståndet bestäms framförallt av buller- och skuggeffekter och kan variera från fall till fall beroende på verkets storlek.

¹⁴ Randzon är det område mellan staden och dess bebyggelse till gränsen för det område där framtida stadsutbredning kan vara möjlig och där det råder stort bebyggelsestryck på grund av områdets närhet till staden och den lantliga karaktären.

Utformning av grupp

- En grupp av vindkraftverk bör bestå av minst tre stycken vindkraftverk
- Inom en grupp av verk bör avståndet mellan verken vara mellan 200 – 350 meter
- Verk inom samma grupp ska placeras i ett genomtänkt mönster och samverka med omgivande landskap
- Vindkraftverk i samma grupp ska ha samma utformning (storlek, färgsättning, navhöjd, antal rotorblad och rotorstorlek)
- Vid mycket ojämn topografi bör navhöjden på vindkraftsverken anpassas till en tänkt horisontallinje
- Rotorer inom samma grupp ska snurra åt samma håll

Utformning av verk

- Kulör på enstaka eller inom en grupp av vindkraftverk ska väljas lika inom gruppen och inom en gråskåla som ansluter till himmelens bakgrundskulör på ett lämpligt sätt
- Vindkraftverkets nedre del (fot) bör färgsättas på sådant sätt att bästa möjliga anpassning till omgivande landskap sker
- Reklam skall ej förekomma på vindkraftverken
- Verk ska förses med rött hinderljus

Buller

- Vid närliggande bostadsbebyggelse (permanentboende) ska bullernivån ligga under 40 dBA både dag- och nattetid
- Vid planlagd fritidsbebyggelse ska bullernivån ligga under 35 dBA
- Vid ärenden om placering av vindkraftverk ska en bullerutredning göras. Utredningen kan göras för flera driftsvariationer, men ska alltid innehålla ett ur bullersynpunkt sämsta alternativ
- En redovisning av tänkbara skyddsåtgärder som kan vidtas om bullerproblem ändå skulle uppstå ska alltid ingå i en bullerutredning

Skuggor och reflexer

- Den faktiska skuggeffekten får vara högst 8 h/år
- Den maximalt möjliga skuggeffekten får max vara 30 h/år och max 30 min/dag
- För att undvika reflexer från vindkraftsverkens rotorblad ska matta eller antireflexbehandlade blad användas
- Tänkbara skyddsåtgärder som kan vidtas om problem ändå skulle uppstå vad gäller skuggor och reflexer ska alltid redovisas i miljöprövningen

3 Vindkraft och andra intressen

Här nedan följer ett resonemang kring hur Norrköpings kommun vid prövning ska hantera intressekonflikter som kan tänkas uppstå vid en etablering av ett vindkraftverk. Riktlinjerna fungerar här som ett stöd och texten nedan som ett komplement till kartbilagorna. I de fall där vindkraft står i motsats till allmänna intressen bör man alltid titta på det motstående intresset i fråga och väga detta mot vindkraftens för- och nackdelar. I Norrköpings kommun gäller detta särskilt intressen för natur, kultur och friluftsliv.

3.1 Skyddade områden

Skyddade områden¹⁵ som finns i Norrköpings kommun är naturreservat, djur- och växtskyddsområden, och Natura 2000-områden, se kartbilaga 1A – 1C, samt naturminnen, biotopskydd, strandskydd och naturvårdsavtal. Är motivet för skyddet landskapsbild, orördhet eller kulturmiljö bör vindkraftsutbyggnad hanteras restriktivt. I övrigt bör vindkraftsutbyggnad kunna accepteras om det kan visas att det inte finns någon risk att de värden som motiverat skyddet påverkas.

3.2 Områden med geografiska bestämmelser

De områden med geografiska bestämmelser¹⁶ som berörs i Norrköpings kommun är kustområdena Obruten kust och Högexploaterad kust, se kartbilaga 1A – 1C. Dessa områden har Riksdagen pekat ut som riksintressen med hänsyn till deras samlade kultur- och naturmiljövärden. Här får exploatering, enligt miljöbalken, endast komma till stånd om det kan ske på ett sätt som inte påtagligt skadar natur- och kulturmiljön. Här ställs alltså extra stora krav på prövning av lokalisering, storlek och utformning av anläggningarna samt på att konsekvenserna på natur- och kulturmiljön noggrant analyseras före beslut.

3.3 Riksintresse för naturvård, friluftsliv och kulturmiljövård

I Norrköpings kommun finns riksintresse för naturvård, friluftsliv och kulturmiljövård¹⁷, se kartbilaga 1A- 1C. Dessa områden är skyddade mot sådan exploatering som påtagligt kan skada de värden som föranlett deras status som riksintressen. Riksintressena fungerar som en varningsklocka och det ställs extra stora krav på miljökonsekvensbeskrivningar och annat beslutsunderlag. Exploatören måste kunna visa att värdena inte riskerar att påtagligt skadas.

¹⁵ Se MB kap 7.

¹⁶ Se MB kap 4.

¹⁷ Se MB kap 3.

3.4 Vindkraft och övriga riksintressen

De riksintressen som inte redovisas i kartmaterialet beskrivs här nedan.

Yrkesfiske

Konsekvenserna av vindkraft på fisk och fiske är dåligt utredda. Det saknas tillräckliga undersökningar av effekterna av ljud, vibrationer, ljus och elektromagnetism mm på fisk och på dess beteenden.

Sjöfart

De vattenområden som sjöfarten använder benämns i grova drag som farleder. Det finns farleder i fyra klasser, viktigast av dem är stomfarleder och Helcomfarleder¹⁸. Som komplement till farlederna har Sjöfartsverket märkt ut så kallade säkra sjövägar. De utgör sträckningar och korridorer som är av störst vikt för sjöfarten och som Sjöfartsverket prioriterar. Det är enligt Sjöfartsverket inte otänkbart med vindkraftsanläggningar inom en säker farled, även om man helst vill ha så få hinder som möjligt i dem. Det är extra viktigt hur anläggningen detaljlokaliseras och hur verken orienteras i förhållande till lederna.

Totalförsvaret

Totalförsvarets intressen i förhållande till vindkraftsutbyggnaden består i att värna skjut- och övningsområden och att signalsystemen (radiolänk, radar, signalspaning sensorer till havs mm) inte störs. Vindkraftverk får inte placeras så att försvarets intressen skadas. Försvarsmaktens riktlinjer för hinderljus med mera ska följas.

3.5 Tysta områden, flyg, områden med särskilt höga kulturmiljövärden och känsliga miljöer

De intressen av övrig karaktär som inte redovisas i kartmaterialet beskrivs här nedan.

Tysta områden

I den norra delen av Norrköpings kommun finns en kartläggning över tysta områden, se bilaga 2A - 2C. I den kartläggningen definieras tysta områden där en ekvivalent ljudtrycksnivå¹⁹ är högst 30 dB (A). Vid vindkraftetablering bör särskild hänsyn tas till de områden som kartlagts som tysta. För den södra delen av kommun finns ingen kartläggning över tysta områden.

¹⁸ Stomfarleder är delar av sammanhängande transporthuvudstråk för de stora godsflödena. Helcomfarleder är ett internationellt farledssätt i Östersjön.

¹⁹ Ekvivalent ljudnivå är den genomsnittliga ljudnivå under en viss tid.

Flyg

Samråd med Luftfartsstyrelsen och flygplatserna ska ske vid en etablering inom 6 mil från en flygplats. Detta är viktigt då vindkraftverk inte kan lokaliseras över en viss höjd inom en flygplats start- och landningszoner samt de säkerhetszoner som i övrigt råder kring flygplatserna. De fyra flygplatser vars influensområde kan påverka vindkraftetableringar i Norrköpings kommun är: Malmen, Norrköping flygplats, Linköping City Airport och Skavsta flygplats.

Särskilt höga kulturmiljövärden

Riksantikvarieämbetet har på uppdrag av regeringen kartlagt områden i havs- och kustområden som från kulturmiljösynpunkt bedöms som särskilt känsliga för storskalig vindkraftsutbyggnad. Riksantikvarieämbetet menar att kulturmiljön i de identifierade sk värdekärnorna skulle kunna skadas av en eventuell vindkraftutbyggnad. I Norrköpings kommun har det yttre kustområdet identifierats som en sådan värdekärna. Kustnära anläggningar kan komma i konflikt med friluftsliv och fritidsboende.

Känsliga miljöer

Etablering av vindkraft i områden som idag är orörda eller opåverkade kommer att påverkas direkt eller indirekt genom ökad tillgänglighet och mänsklig aktivitet. Försiktighetsprincipen bör tillämpas i anslutning till områden med värdefulla populationer av arter som kan vara känsliga för etablering av vindkraft, exempelvis sjöfågel eller rovfåglar. Ingen etablering av vindkraft bör ske inom områden där hotade fågel- eller fladdermusarter regelbundet förekommer eller i områden med ovanligt höga fågeltätheter.

Fåglar påverkas av etablering av vindkraft bland annat genom att dessa kan placeras i flygstreckning, häckningsområden etc. För att undvika störning bör vid bygglovsgivning särskild hänsyn tas i närhet till känsliga och kända fågelområden. Misstänker man att rödlistade arter förekommer i eller i närheten av ett område bör en miljökonsekvensbedömning uppföras inför en eventuell vindkraftetablering.

4 Prövning

En etablering av vindkraftverk ska föregås av miljöprövning enligt Miljöbalken (MB) och tillåtlighetsprövning enligt Plan- och bygglagen (PBL).

4.1 Prövning enligt Miljöbalken (MB)

Från och med 2006-12-01 gäller nya regler för prövning av vindkraft enligt miljöbalken. Följande gäller för prövning av vindkraft, på land, enligt MB:

- Mellan 0 och 125 kilowatt (kW) – Ingen anmälningsplikt enligt MB
- Mellan 125 kW och 25 megawatt (MW) – Anmälan ska göras till kommunens miljö- och hälsoskyddsnämnd
- Över 25 MW – Tillstånd krävs enligt MB och söks hos länsstyrelsen

För havsbaserade vindkraftverk gäller krav på tillstånd som tidigare. Detta regleras i förordningen (1998:899) om miljöfarlig verksamhet och miljöskydd.

Anmälan till byggnads – och miljöskyddsnämnden

I Norrköpings kommun är det byggnads- och miljöskyddsnämndens miljö- och hälsoskyddskontor som handlägger anmälan enligt Miljöbalken.

En anmälan enligt Miljöbalken ska innehålla:

- Uppgifter, ritningar och tekniska beskrivningar så att tillsynsmyndigheten kan bilda sig en uppfattning om påverkan från verket/en
- I många fall måste anmälan även innehålla en miljökonsekvensbeskrivning²⁰
- Vid ärenden om placering av vindkraftverk ska en bullerutredning göras. Utredningen kan göras för flera driftsvariationer men utredningen ska alltid redogöra för ett ur bullersynpunkt sämsta alternativ. Det är lämpligt att upphandla och dimensionera verket med en viss marginal till den ljudnivå som vanligtvis anges som krav
- I miljöprövningsärenden är det av vikt att redovisa tänkbara skyddsåtgärder som kan vidtas om bullerproblem ändå skulle uppstå

²⁰ Se MB kap 6.

- Anmälan ska lämnas in i två kompletta exemplar till byggnads- och miljöskyddsnämnden som sänder ett av exemplaren till länsstyrelsen

4.2 Prövning enligt plan – och bygglagen (PBL) och byggnadslagen (BVL)

En av de frågor som kommunen måste överväga när utbyggnaden av vindkraft aktualiseras är om det inlämnade förslaget är lämpligt och vilken prövningsnivå enligt PBL som erfordras som underlag för beslut om exploatering. Faktorer som påverkar ställningstagandet är bl.a. anläggningens storlek samt förekomsten och styrkan av allmänna och enskilda intressen. Det finns ett antal olika alternativ. I många fall kan en bygglovansökan göras direkt eller föregås av ett förhandsbesked. Visar det sig att frågorna kring etableringen är mer komplexa kan bygglovprövningen behöva föregås av områdesbestämmelser eller detaljplan.

Ansvar för att ett byggnadsverk, i det här fallet ett vindkraftverk, uppfyller gällande tekniska egenskapskrav, är byggherrens. Han ansvarar för den valda tekniska lösningen och att vindkraftverket kommer att uppfylla lagarnas och riktlinjernas krav på bl.a. säkerhet. Vindkraftverkens tekniska egenskaper följs upp inom ramen för ett system för tillsyn och kontroll. Detta sker genom att byggherren senast tre veckor innan byggstart lämnar in en bygganmälan till byggnads- och miljöskyddsnämnden²¹.

Bygglov, förhandsbesked och bygganmälan

Bygglov och bygganmälan krävs generellt för etablering av vindkraftverk²². De nedan angivna punkterna har tagits fram för att säkerställa att vindkraftsutbyggnaden i Norrköpings kommun sker på ett lämpligt och ansvarsfullt sätt.

När någon ansöker om bygglov har den berörda nämnden rätt att kräva in de ritningar, redovisningar och uppgifter som är nödvändiga för att den ska kunna ta ställning till ansökan. Under handläggningen hämtar nämnden även själva in synpunkter och uppgifter. Till en ansökan om bygglov eller förhandsbesked för ett eller flera vindkraftverk ska följande i de allra flesta fall bifogas:

- Karta som visar den tilltänkta platsen med koordinater angivna

²¹ Se PBL kap 9.

²² För undantag Se s 16.

- Situationsplan som visar var teknikboden²³ och anläggningsvägen till verket avses placeras i förhållande till verket
- Ritningar som redovisar verkets navhöjd, totalhöjd, rotordiameter
- En landskapsanalys²⁴ som visar den aktuella etableringen och även hur en eventuell framtida utbyggnad kan gestaltas
- En bygglovansökan medför att ärendet måste skickas till andra intressenter och myndigheter på remiss för att beslutsunderlaget ska bli komplett
- Vid ansökan om bygglov ska berörda kommuner inom 1 kilometer ges möjlighet att komma med synpunkter på förslaget

Vindkraftverk som inte kräver bygglov

I 8 kap 2 § plan- och bygglagen anges att vindkraftverk kräver bygglov. Ett undantag från dessa regler gäller små vindkraftverk. Dessa verk är befriade från kravet på bygglov under förutsättning att:

- Verkets rotordiametern inte överstiger två meter
- Verket placeras längre från tomtgränsen än verkets totalhöjd
- Att verket inte är fastmonterat på en byggnad

Detaljplan

I 5 kap 1 § plan- och bygglagen anges när bygglov föregås med detaljplan. De faktorer som i Norrköpings kommun är vägledande vid detaljplaneläggning är:

- I det fall ett vindkraftverk eller en grupp av vindkraftverk etableras i närheten av tätbebyggt område
- Då sakägarkretsen förväntas bli stor
- Beroende på storlek på gruppen. I det flesta fall bör detaljplan upprättas om gruppen innehåller fler än tre verk
- I det fall det finns många allmänna och enskilda intressekonflikter att lösa ska detta göras i en detaljplan

²³ En teknikbod är den byggand som finns i anslutning till verket

²⁴ Enligt länsstyrelsen innebär en landskapsanalys att viktiga helhetsmiljöer i landskapet identifieras och belyses. Även fotomontage ska ingå i en landskapsanalys som visar hur det visuella intrycket av en etablering samspelar med landskapet.

Områdesbestämmelser

- För begränsade områden som inte omfattas av detaljplan kan områdesbestämmelser antas för att säkerställa att syftet med översiktsplanen uppnås eller att ett riksintresse enligt 3 eller 4 kap miljöbalken tillgodoses
- Behöver markanvändningen i översiktsplanen läggas fast på ett juridiskt bindande sätt för att säkerställa ett allmänt intresse t.ex. riksintresset vindkraft, eller för att inrätta skyddsområden för att förhindra olämplig byggnation i vindkraftverkens närhet, kan det vara tillräckligt att kommunen inför områdesbestämmelser för området
- Väljer man att upprätta områdesbestämmelser så är kopplingen till översiktsplanen nödvändig

5 Referenser

I arbetet med att ta fram riktlinjerna har följande litteratur använts:

Vindkraft på Gotland – En landskapsanalys (R. Grönjord, 2003)

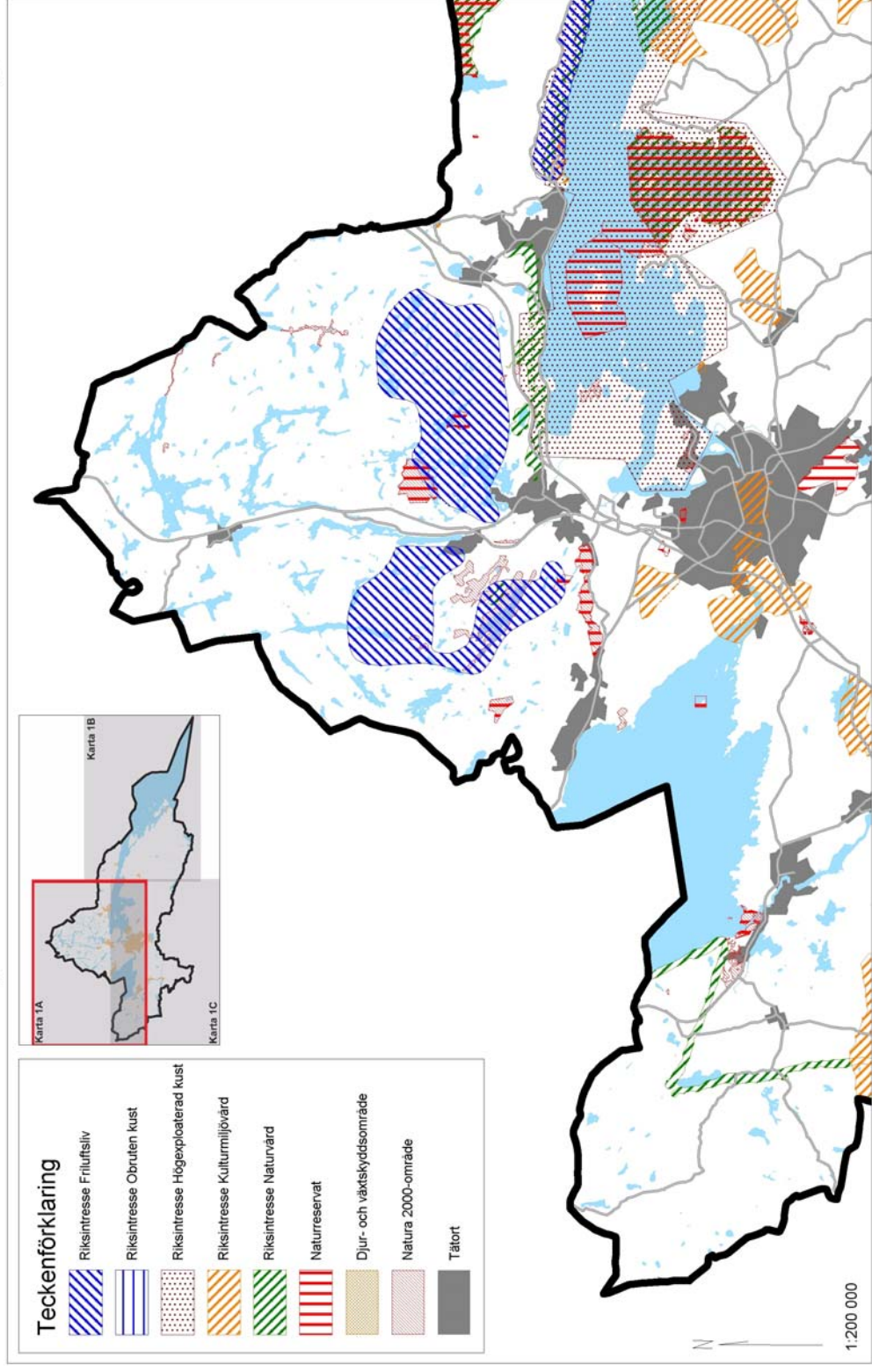
Förutsättningar för storskalig utbyggnad av vindkraft i havet, Vänern, och fjällen 2003, Boverket

Vindkraft i Östergötland – Länsstyrelsens råd och förslag till riktlinjer, 1998

Inspiration är även inhämtat från ett flertal planer/dokument som andra kommuner tagit fram i syfte att främja vindkraftsetableringar.

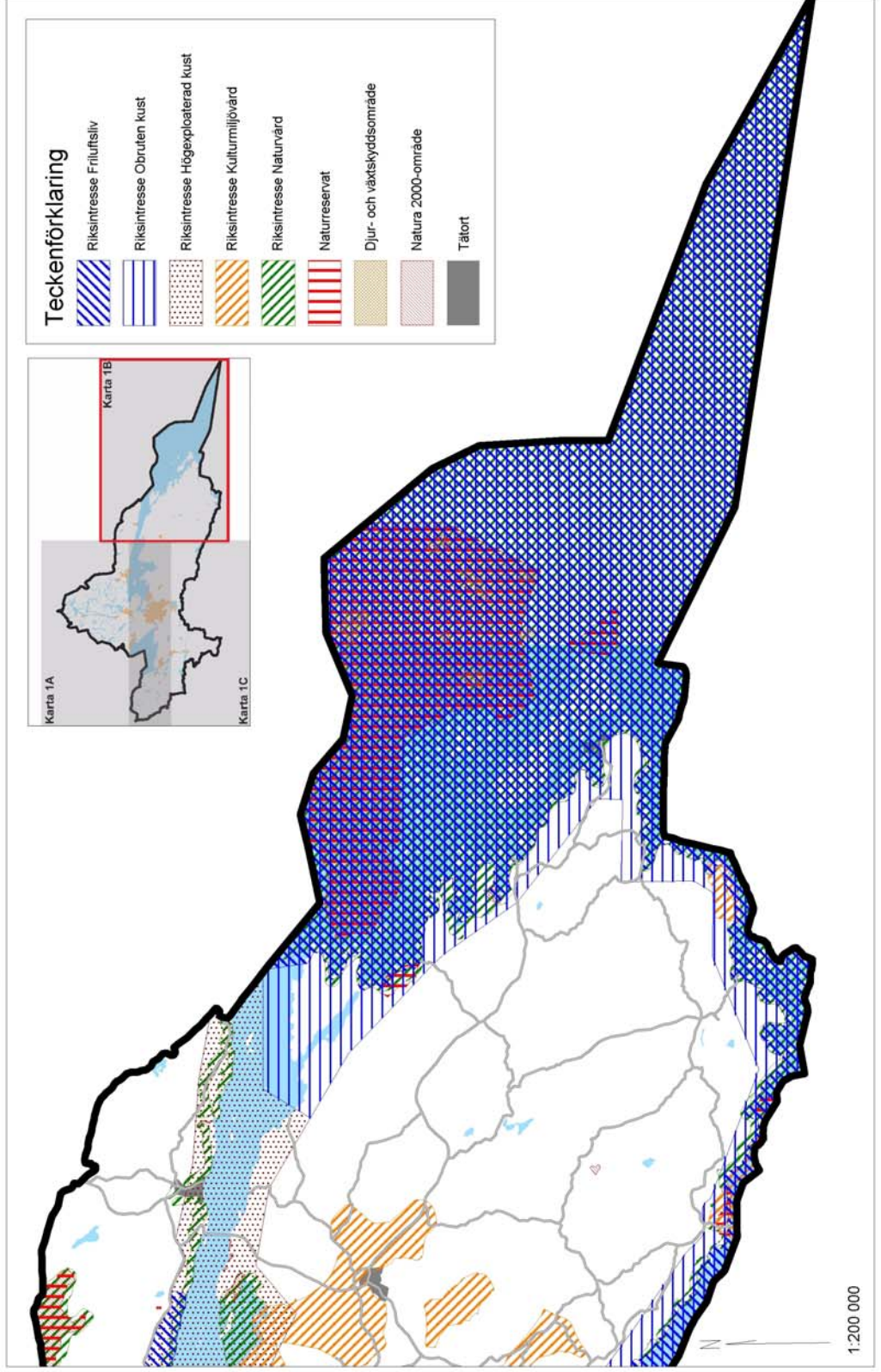
Riksintressen och skyddade områden

Kartbilaga 1A



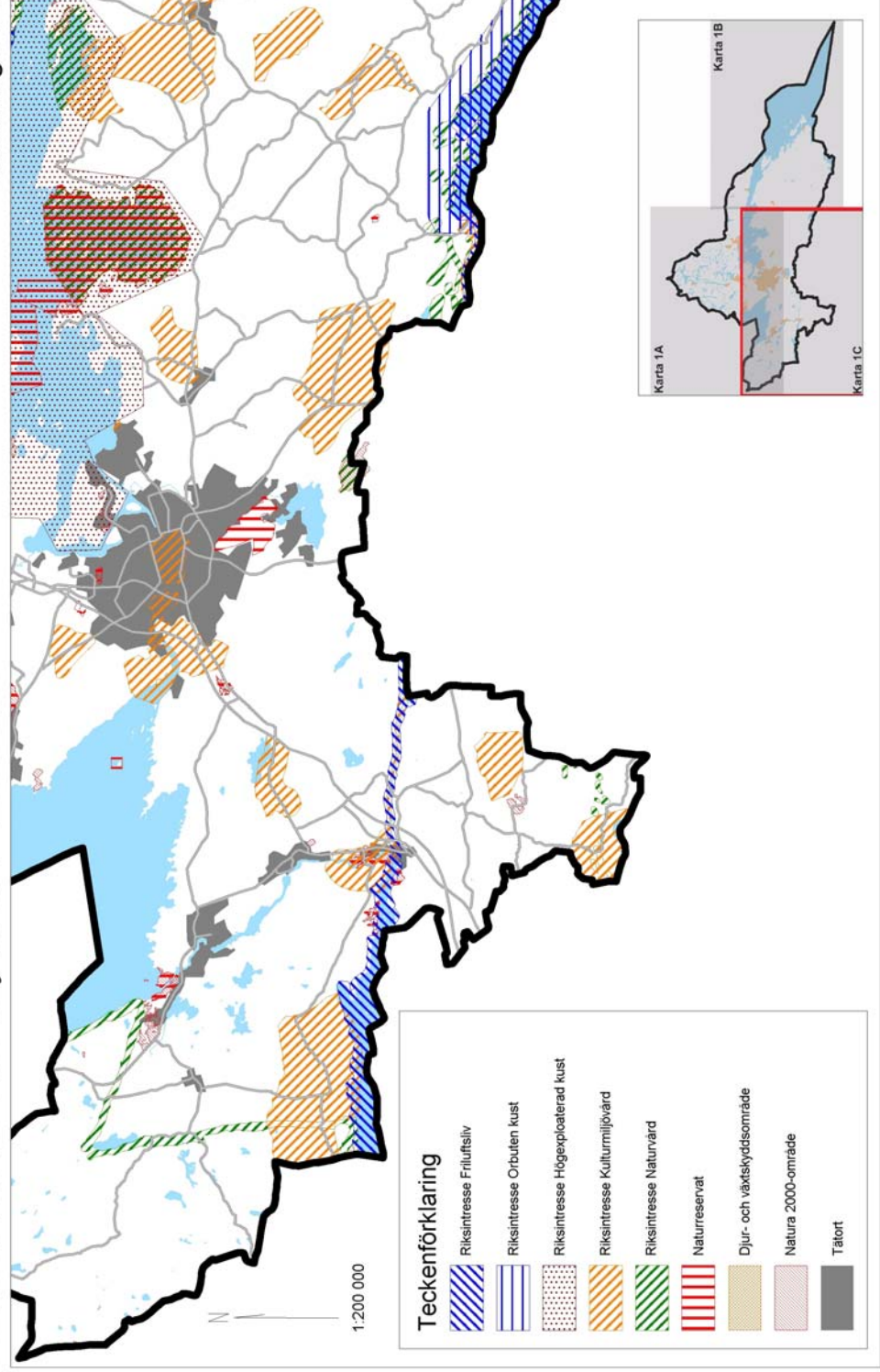
Riksintressen och skyddade områden

Kartbilaga 1B



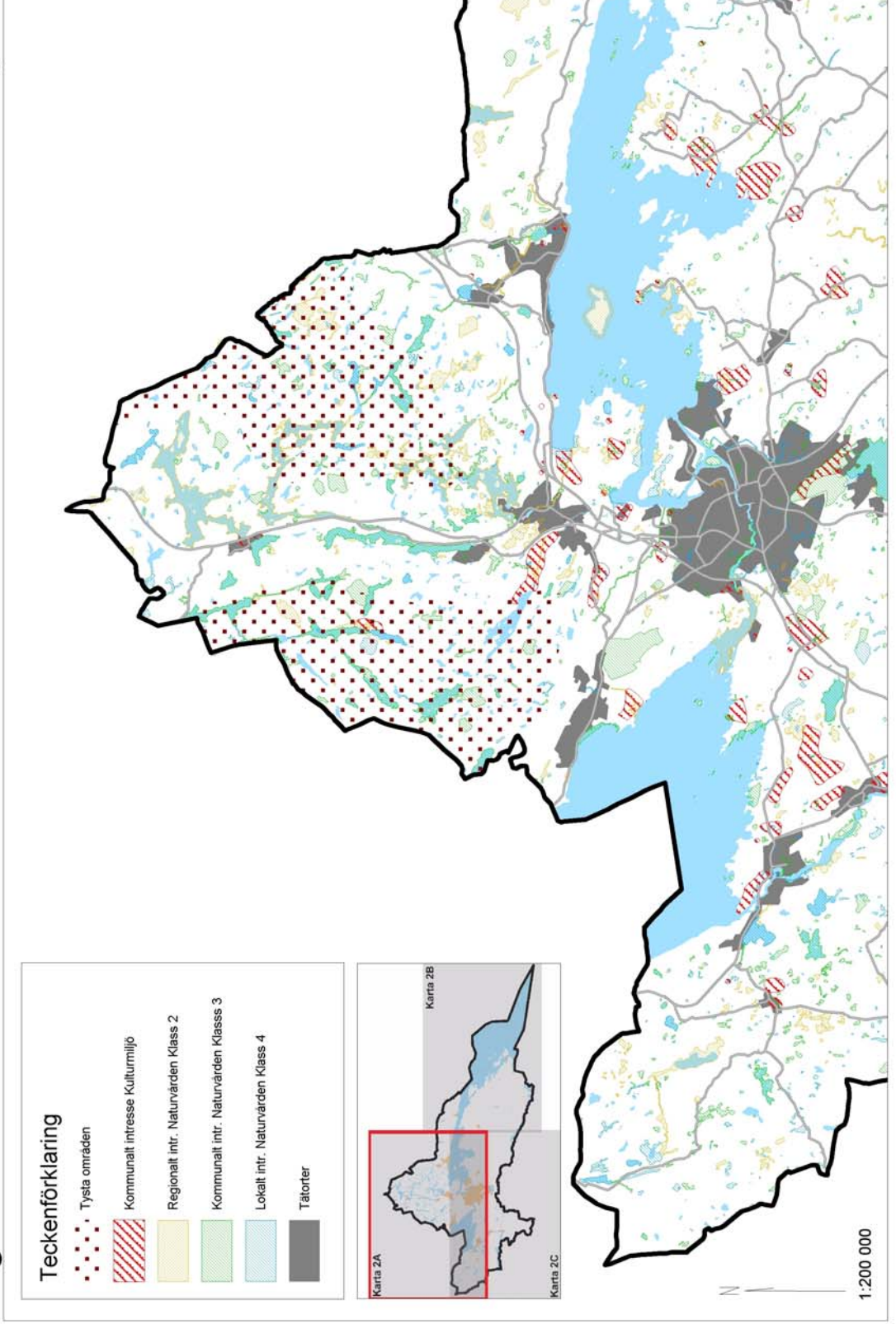
Riksintressen och skyddade områden

Kartbilaga 1C



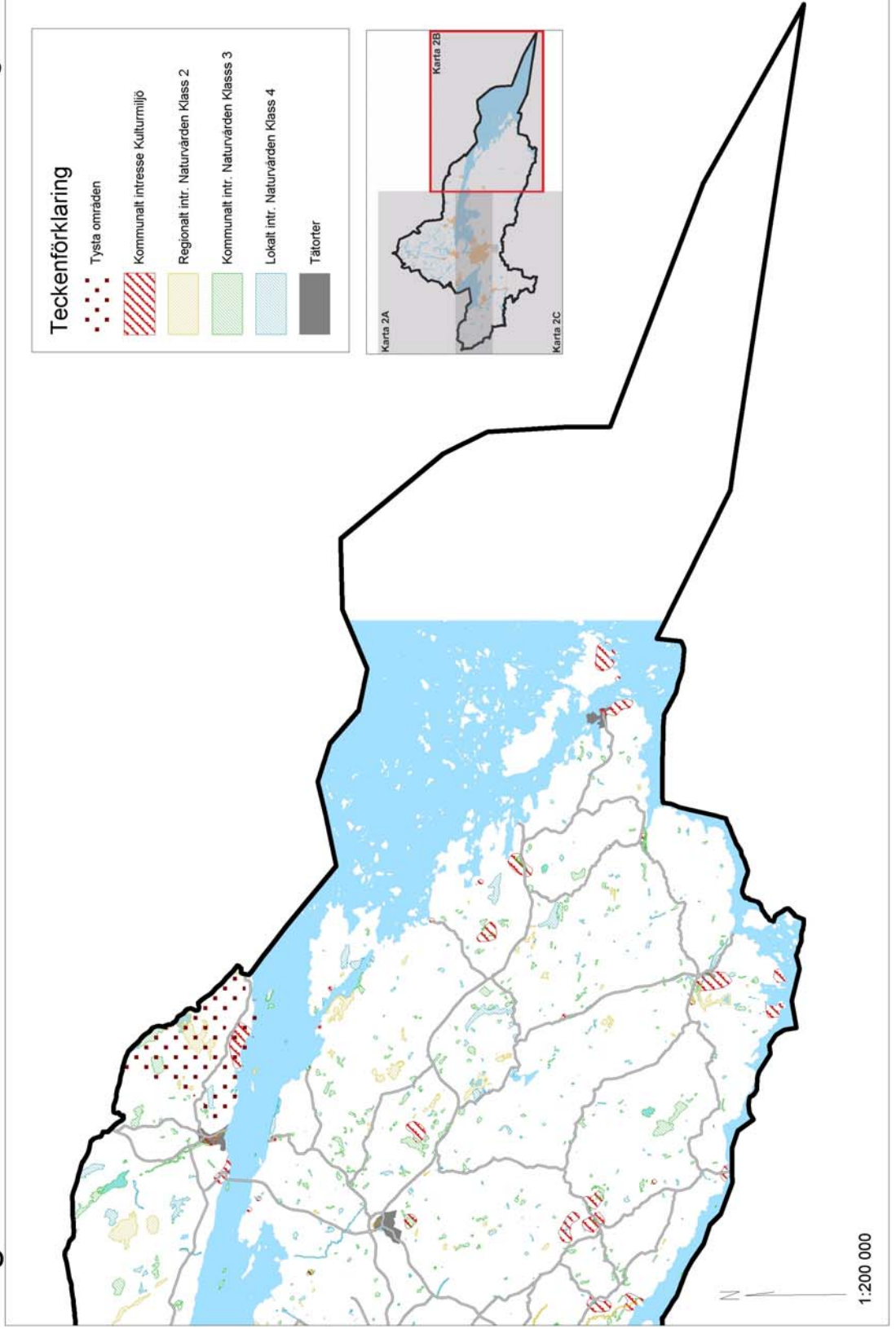
Regionala/lokala intressen

Kartbilaga 2A



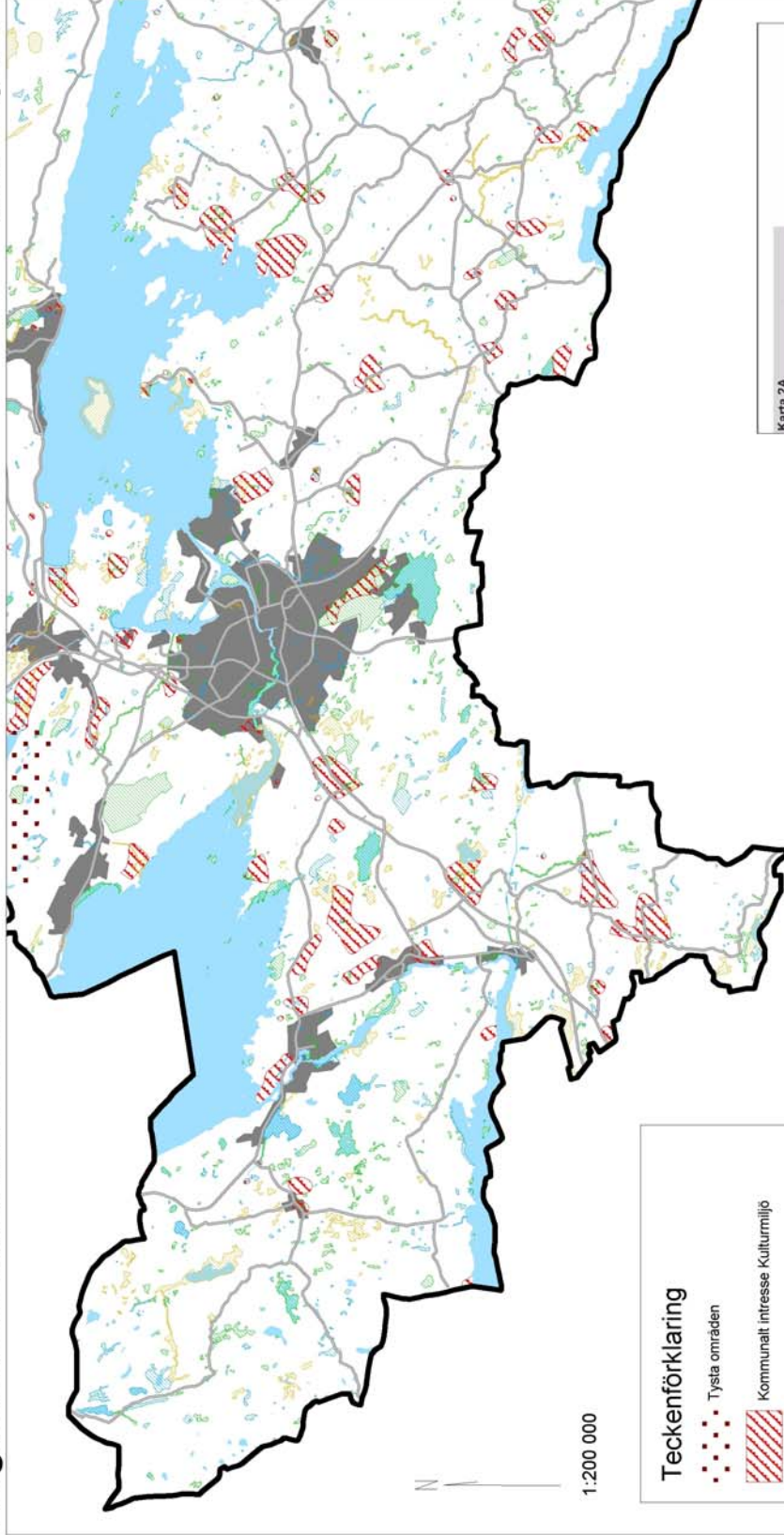
Regionala/lokala intressen

Kartbilaga 2B



Regionala/lokala intressen

Kartbilaga 2C



1:200 000

Teckenförklaring

- Tysta områden
- Kommunalt intresse Kulturmiljö
- Regionalt intr. Naturvärden Klass 2
- Kommunalt intr. Naturvärden Klass 3
- Lokalt intr. Naturvärden Klass 4
- Tätorter

