



FOKUS: STATISTIK

Övergångar från gymnasium till högskola 2013

Detta dokument redovisar två olika sätt att mäta övergångsfrekvensen till högskolestudier. Måtten mäter olika saker men resultaten visar liknade mönster.

- Av de elever som avslutade gymnasieskola läsåret 2009/10 hade 40 procent gått vidare till högre studier år 2013.
- Större andel kvinnor än män går vidare till högre studier. 45 procent av kvinnorna och 35 procent av männen hade år 2013 gått vidare till högre studier inom tre år från avslutade gymnasiestudier.
- Andelen som påbörjas högskolestudier vid 19, 21 respektive 24 års ålder år 2013 var 13, 29 respektive 39 procent.
- Andelen som går vidare till högskolestudier är lägre i Norrköping jämfört med riket och jämförbara kommuner.

Innehållsförteckning

Innehållsförteckning	2
Inledning.....	3
Övergång till högskolestudier inom tre år efter gymnasiet (<i>Skolverket, SCB</i>)....	3
Kvinnor har högre övergångsfrekvens än män	4
Andelen 19-, 21- och 24-åringar som påbörjat högskolestudier (<i>UKÄ</i>)	6

Källor: Statistiska centralbyrån, statistikdatabasen www.scb.se
Skolverket, statistikdatabasen Jämförelsetal www.skolverket.se
Universitetskanslerämbetet, www.uka.se

Text och diagram: Dan Andersson, ekonomi- och styrningskontoret, Norrköpings kommun, planeringochstatistik@norrkoping.se

Tidigare publikationer i serien Fokus Statistik:

- Resursbehovsutveckling 2011-2021 (FS 2013:1, daterad 2013-01-22)
- Arbetskraftsflöden 2011 (FS 2013:2, daterad 2013-02-28)
- Befolkningsprognos 2013 (FS 2013:3, daterad 2013-04-08)
- Inflyttningsstudie och Utflyttningsorsaker för Norrköpings kommun 2012 (FS 2013:4, daterad 2013-07-25)
- Befolkningsförändring 1:a halvåret 2013 (FS 2013:5, daterad 2013-08-15)
- Resursbehovsutvecklingen 2013-2022 (FS 2013:6, daterad 2013-10-17)
- Övergångar från gymnasium till högskola 2012 (FS 2013:7, daterad 2013-11-04)
- Arbetsmarknadsstatistik för Norrköping (FS 2013:8, daterad 2013-12-11)
- Hushållsstatistik 2012 (FS 2013:9, daterad 2013-12-11)
- Hushållens boende 2012 (FS 2013:10, daterad 2013-12-19)
- Kommunal skatten 2014 (FS 2013:11, daterad 2013-12-19)
- Befolkningsförändringar under 2013 (FS 2014:1, daterad 2014-02-19)
- Arbetskraftsflöden 2012 (FS 2014:2, daterad 2014-04-04)
- Preliminär befolkningsprognos för Norrköping 2014-2023 (FS 2014:3, daterad 2014-04-16)
- Preliminär delområdesprognos för geografiska indelningar av Norrköping 2014-2018 (FS 2014:4, daterad 2014-06-05)
- Befolkningsförändring 1:a halvåret 2014 (FS 2014:5, daterad 2014-08-14)
- Allmänna val i Norrköping 2014 – preliminära resultat (FS 2014:6, daterad 2014-09-15)

Länk till publikationerna på hemsidan:
<http://www.norrkoping.se/organisation/statistik/publikationer/fokus-statistik/>

Inledning

I många sammanhang talar man om befolkningens utbildningsnivå, där en höjd utbildningsnivå anses ge välstånd åt både samhället och individen. Ett exempel är att personer med högskoleutbildning får arbete i högre utsträckning än personer med en lägre utbildning.

Det finns många faktorer som påverkar befolkningens utbildningsnivå. En variabel att titta på är andelen gymnasieungdomar som fortsätter studera på högskola. Måttet som ofta används är *andelen gymnasieelever som påbörjat högskolestudier inom tre år efter avslutat gymnasium*. Det redovisas av Skolverket och Statistiska centralbyrån (SCB).

Ett annat mått som publiceras av Universitetskanslerämbetet (UK-ämbetet) är *andelen av en viss åldersgrupp som påbörjat en högskoleutbildning*. I sina rapporteringar har de under senaste åren redovisat främst 19-åringar, 21-åringar och 24-åringar.

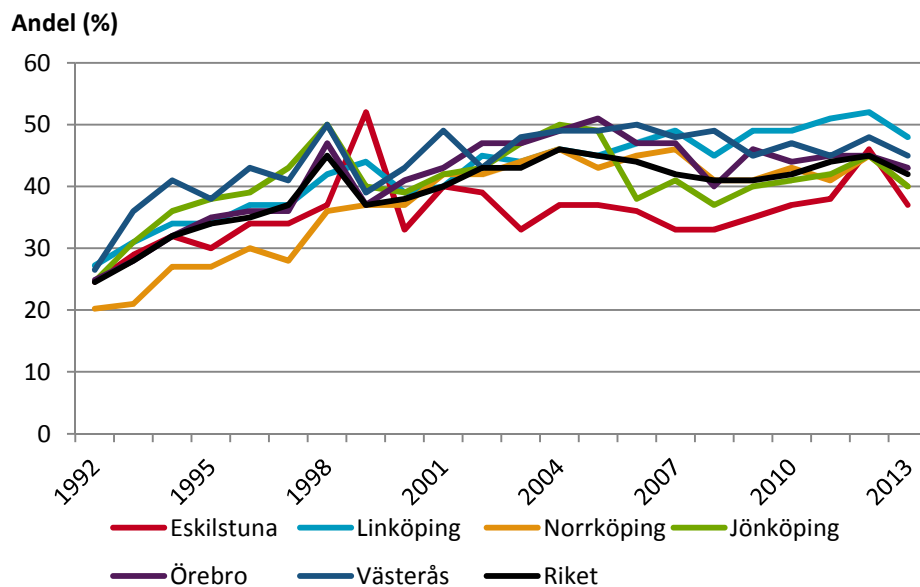
Ett av kommunens övergripande mål innebär att utbildningsnivån i kommunen ska höjas. En effekt av det målet kan vara att antalet som går vidare från gymnasiestudier till högskolestudier ökar.

Detta dokument visar en kort sammanställning av de två måtten för riket, Norrköping och ett antal jämförda kommuner. Vid jämförelser brukar Norrköping vanligtvis jämföras med kommunerna Linköping, Jönköping, Eskilstuna, Västerås och Örebro.

Övergång till högskolestudier inom tre år efter gymnasiet (Skolverket, SCB)

Läsåret 2009/10 avslutade totalt 1 364 elever, folkbokförda i Norrköping, gymnasieskolan. Av dessa hade 550 personer, 40 procent, gått vidare till högskolestudier inom tre år. Det vill säga de hade påbörjat högre studier till och med år 2013.

Övergång till högskolan inom 3 år efter avslutad utbildning, andel (%) av elever folkbokförda i komm 1992-2013



Källa: Skolverket

Not: Uppgiften för år 2013 avser gymnasieelever som avslutade gymnasieskolan läsåret 2009/10.

Under 90-talet ökade andelen som påbörjande högskolestudier inom tre år från att i början av 90-talet legat strax över 20 procent till att under slutet ligga strax under 40 procent. Från år 2000 har andelen pendlat mellan 37 och 46 procent. År 2013 var andelen 40 procent som inom tre år hade gått vidare till högre studier.

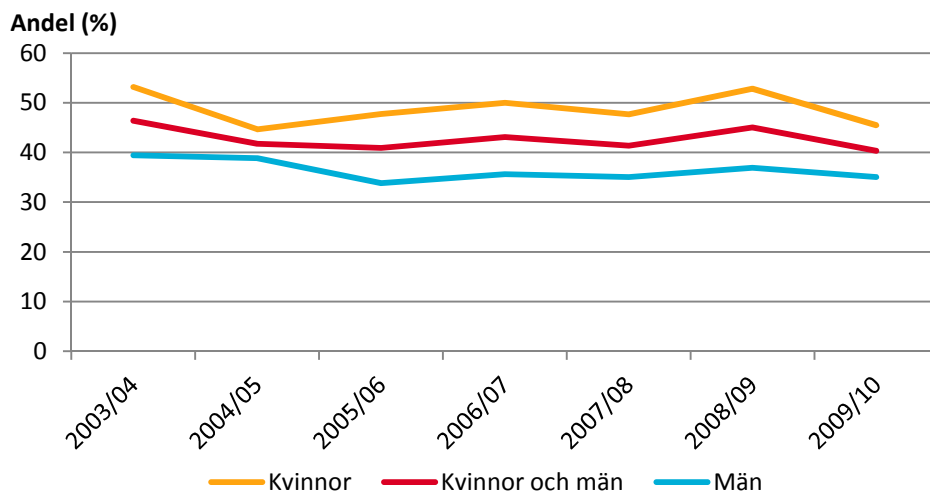
Jämfört med övriga kommuner har Norrköping tillsammans med Jönköping den näst lägsta övergångsfrekvensen år 2013, enbart Eskilstuna har lägre. Högst övergångsfrekvens har Linköping med 48 procent.

Att övergångsfrekvensen är påfallande högre 1998 än övriga år för några kommuner beror på att betydligt färre elever fick avgångs-/slutbetyg från yrkesförberedande linjer/program våren 1995 jämfört med övriga år. Hösten 1992 var sista året (i stort sett) som elever togs in på tvååriga yrkesinriktade linjer. Fr.o.m. hösten 1993 ersattes dessa av de treåriga programmen med yrkesämnen i samband med en ny gymnasireform.

Kvinnor har högre övergångsfrekvens än män

Kvinnor har en betydligt högre övergångsfrekvens jämfört med män. I Norrköping är skillnaden 10 procentenheter mellan könen. Bland kvinnor hade 45 procent av de som gick ut gymnasiet 2009/2010 påbörjat högre studier 2013 medan bland männen var den siffran 35 procent.

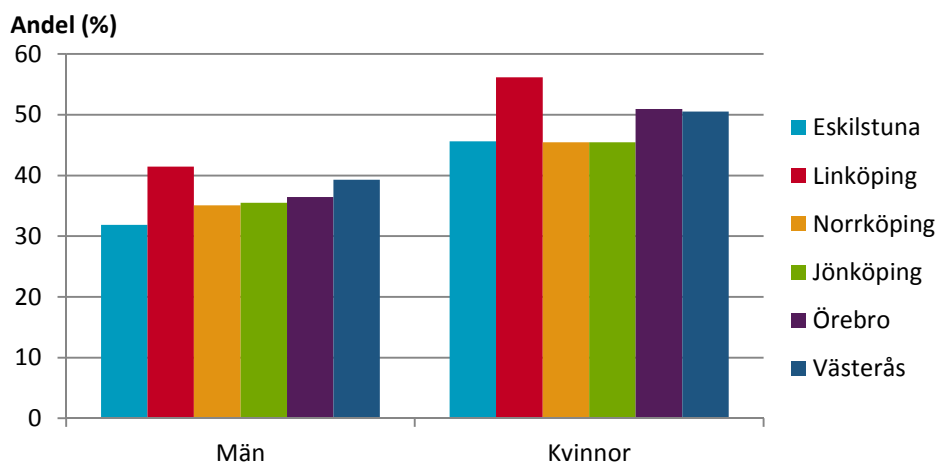
Andel påbörjade högskolestudier inom tre år efter avslutade gymnasiestudier, Norrköping



Källa: Statistiska centralbyrån (SCB)

Även i andra kommuner är skillnaden stor mellan könen i andelen som påbörjar högskolestudier inom tre år. Störst skillnad mellan könen är det i Linköping där andelen år 2013 var 41 procent av männen och 56 procent av kvinnorna. Lägst skillnad mellan könen är det i Norrköping och Jönköping.

Andel påbörjade högskolestudier inom tre år efter avslutade gymnasiestudier läsåret 2009/10



Källa: Statistiska centralbyrån (SCB)

Andelen 19-, 21- och 24-åringar som påbörjat högskolestudier (UKÄ)

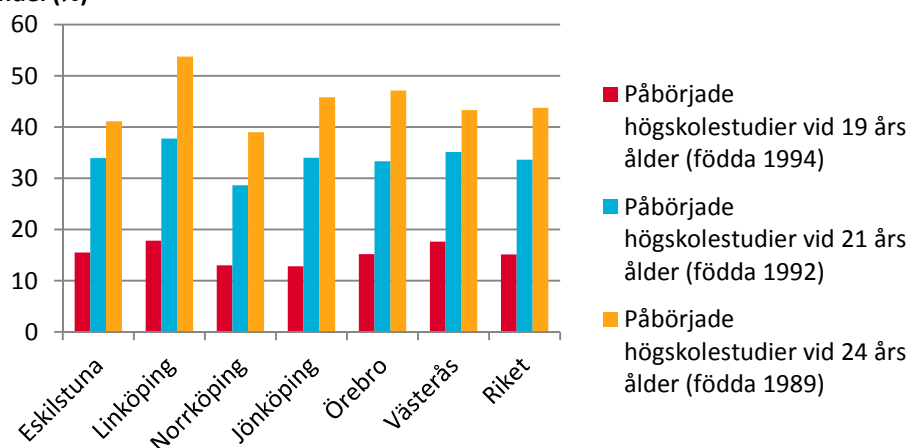
Universitetskanslerämbetets mått för övergångsfrekvensen visar andelen av en årskull som påbörjat högskoleutbildning till och med det år de fyller 19, 21 respektive 24 år relaterat till det år de fyllde 18 år.

Övergångsfrekvensen år 2013 för 24-åringarna från Norrköping var 39 procent. Det vill säga, av de Norrköpingsbor som var 18 år den 31 december 2007 (födda år 1989) hade 39 procent påbörjat högskolestudier senast under 2013. Mostvarande siffror för 21-åringar var 29 procent och för 19-åringar 13 procent.

Påbörjade högskolestudier vid 19, 21 och 24 års ålder,

år 2013

Andel (%)

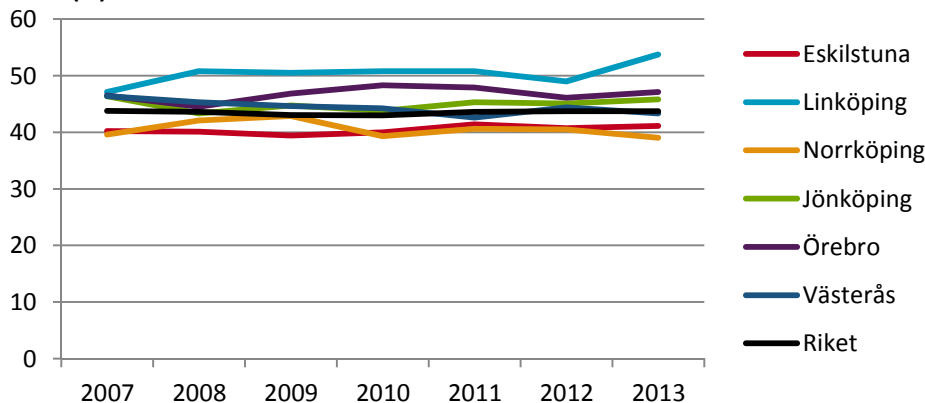


Källa: Universitetskanslerämbetet

Bland de jämförbara kommunerna Eskilstuna, Linköping, Jönköping, Örebro och Västerås har Norrköping den lägsta övergångsfrekvensen. Högst är övergångsfrekvensen i Linköping där 54 procent av 24-åringarna hade påbörjat högskolestudier år 2013.

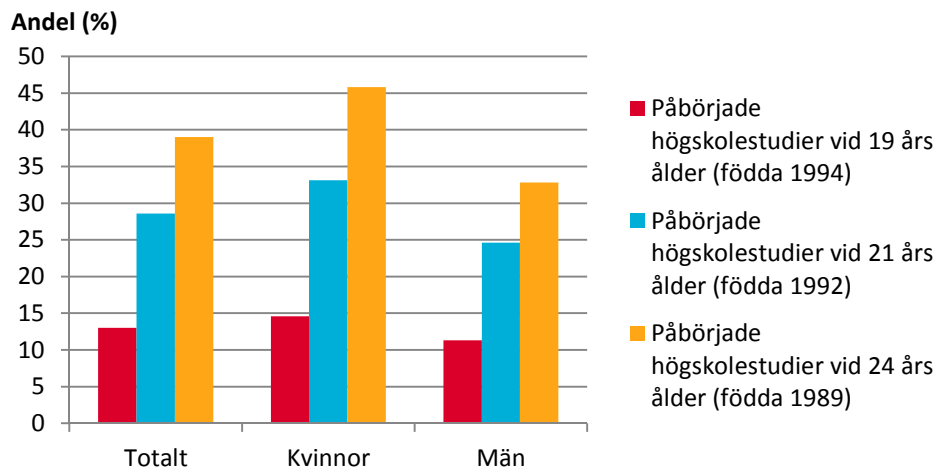
Påbörjade högskolestudier vid 24 års ålder, år 2007-2013

Andel (%)



Källa: Universitetskanslerämbetet

Påbörjade högskolestudier vid 19, 21 och 24 års ålder, Norrköping år 2013



Källa: Universitetskanslerämbetet

Det är vanligare att kvinnor påbörjar högskolestudier jämfört med män, en skillnad som växer ju äldre personerna blir. Bland 19-åriga kvinnor hade 15 procent påbörjat högskolestudier år 2013. Bland 19-åriga män var motsvarande siffra 11 procent. Av 21-åringarna hade 33 procent av kvinnorna och 25 procent av männen påbörjat högskolestudier. I den äldsta åldersgruppen, 24-åringar, hade 46 procent kvinnor och 33 procent män påbörjat högskolestudier år 2013.

Norrköpings kommun.

För dig. För alla. För det goda livet.

I Norrköpings kommun har alla rätt till jämlikhet, delaktighet och del av välfärden. Vår vision handlar om det goda livet, och uppdraget är att skapa, utveckla och leverera välfärdstjänster till medborgare och verksamheter i vårt område.

Vår framtid ser ljus ut. Vår befolkning växer, och vi har en potential som bara begränsas av oss själva. Vi brukar säga att kraften kommer ur kreativitet och våra 9 000 medarbetare.

Genom att planera och driva en ständig utveckling av miljöer, boende, näringlivsklimat och service till medborgarna skapar vi förutsättningar för ett nytt, spännande Norrköping. En kreativ mötesplats för människor och möjligheter.

EKONOMI- OCH STYRNINGSKONTORET

Adress: Rådhuset, 601 81 Norrköping

Tel: 011-15 00 00

E-post: ekosty@norrkoping.se

www.norrkoping.se

