



## FOKUS: STATISTIK

# Arbetsmarknadsstatistik för Norrköping 2012

- Antalet sysselsatta Norrköpingsbor ökade under år 2012 med 750 personer och uppgick till 60 090 personer.
- Förvärvsfrekvensen ökade från 73,8 procent år 2011 till 74,0 procent år 2012. Förvärvsfrekvensen för kvinnor ökade medan den för männen minskade.
- Antalet arbetstillfällen var 60 560, en ökning med 550 arbetstillfällen.
- Växande branscher år 2012 var företagstjänster samt vård och omsorg.
- De flesta av de nya arbetstillfällena besattes av Norrköpingsbor.
- Fler Norrköpingsbor pendlade till arbeten utanför kommunens gräns år 2012 och uppgick till 11 150 personer. Även inpendlingen ökade under året. Nettopendlingen 2012 var +470 personer, vilket innebär att inpendlingen var större än utpendlingen.

## Innehållsförteckning

Innehållsförteckning .....	2
Antal sysselsatta norrköpingsbor ökade 2012 .....	3
Förvärvsfrekvensen 20-64 år.....	3
Arbetsstillfällena i Norrköping .....	4
Näringslivsstruktur 2012 .....	5
Pendling 2012.....	7
Sammanställning i figur .....	8

**Källa:** Statistiska centralbyrån (SCB), registerbaserad arbetsmarknadsstatistik (RAMS)

**Definitioner:** Uppgifterna utgår från personer som var folkbokförda i Sverige sista december respektive år och beskriver varje individs sysselsättningsituation under november månad samma år.

Tidseriebrott, fr.o.m. årgång 2011 har det gjorts förändringar i bearbetningarna för att klassificera förvärvsarbetande i RAMS. Förändringarna påverkar endast personer som är 65 år och äldre och innebär att antalet förvärvsarbetande i denna åldersgrupp ökar. Mer information om förändringarna finns på [www.scb.se/rams](http://www.scb.se/rams).

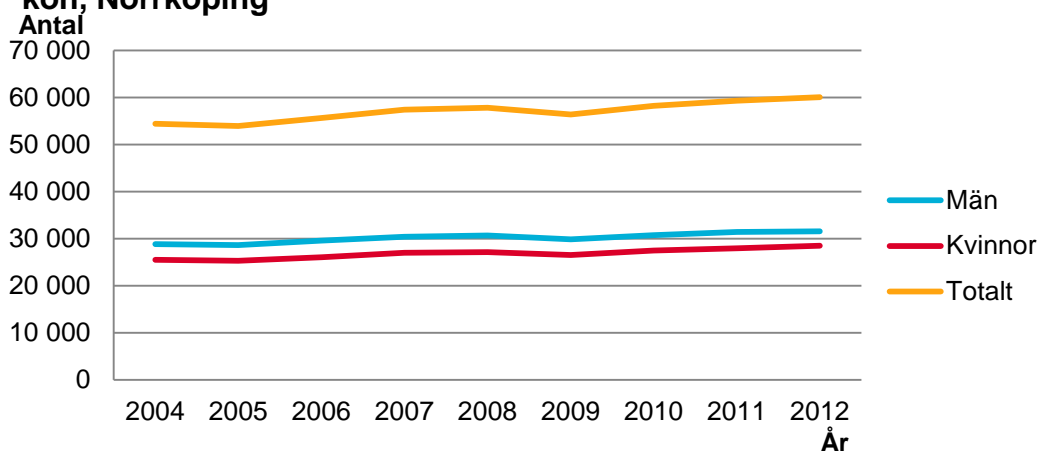
**Text och diagram:** Charlotte Lundberg, ekonomi- och styrningskontoret, Norrköpings kommun, [planeringochstatistik@norrkoping.se](mailto:planeringochstatistik@norrkoping.se)

## Antal sysselsatta norrköpingsbor ökade 2012

För tredje året i rad ökade antalet sysselsatta Norrköpingsbor enligt Statistiska centralbyråns registerbaserade arbetsmarknadsstatistik. Antalet förvärvsarbetande personer i Norrköping var 60 090 personer år 2012, en ökning med 750 sysselsatta. Det motsvarar en relativ ökning på 1,3 procent. I riket ökade antalet sysselsatta med 61 580 personer motsvarande 1,4 procent.

Den största delen av ökningen sysselsatta Norrköpingsbor var bland kvinnor. 590 (+2,1 procent) fler kvinnor förvärvsarbetade år 2012, medan antalet förvärvsarbetande män ökade med 160 personer (+0,5 procent)

### Antalet förvärvsarbetande (16+ år) 2004-2012 efter kön, Norrköping



Källa: Statistiska centralbyrån

## Förvärvsfrekvensen 20-64 år

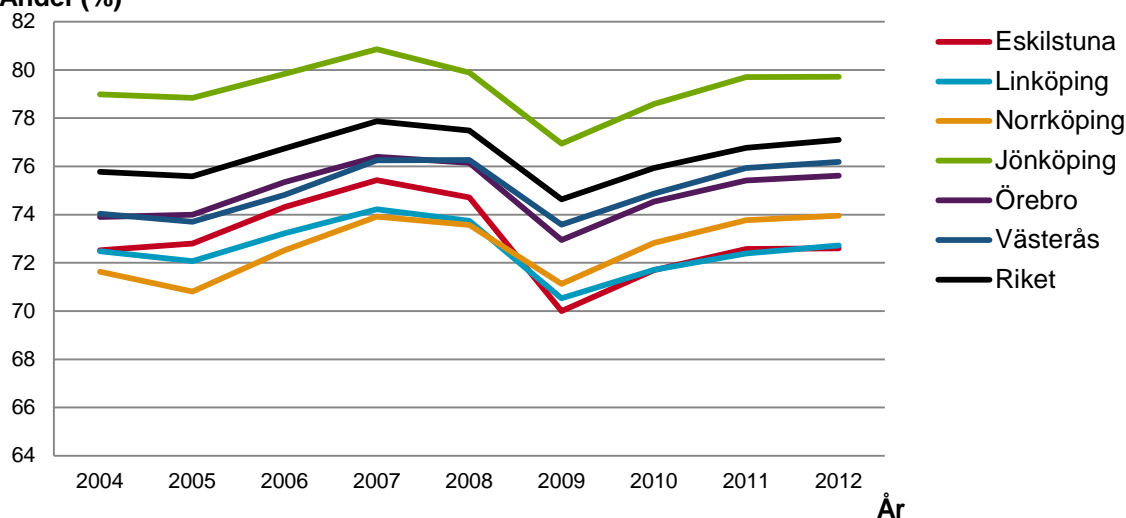
När man redovisar andel av befolkningen som förvärvsarbetar använder man ofta en beräknad förvärvsfrekvens för åldersgruppen 20-64 år, där en stor del av den arbetande befolkningen finns.

År 2012 var förvärvsfrekvensen i Norrköping 74,0 procent vilket är en ökning med 0,2 procentenheter jämfört med år 2011. Män har en högre förvärvsfrekvens än kvinnor, men under år 2012 var utvecklingen för kvinnor mer positiv än för männen. För kvinnor var förvärvsfrekvensen 71,8 procent (+0,8 procentenheter i jämförelse med år 2011) och för männen 76,1 procent (-0,3 procentenheter).

Jämfört med riket har Norrköping en lägre förvärvsfrekvens. I riket var förvärvsfrekvensen 77,1 procent. Av de jämförbara kommunerna har Norrköping en högre förvärvsfrekvens än Eskilstuna och Linköping, men en lägre frekvens än Jönköping, Västerås och Örebro.

## Förvärvsfrekvens 2004-2012 för befolkningen 20-64 år, Norrköping, fem jämförbara kommuner samt riket

Andel (%)



Källa: Statistiska centralbyrån

Not: y-axeln börjar inte på värdet noll.

Bortsett från Norrköping hade jämförda kommuner sin lägsta förvärvsfrekvens år 2009. (Norrköping hade sin lägsta notering år 2005). Mellan åren 2009 och 2012 hade Jönköping och Norrköping ökat förvärvsfrekvensen mest med 2,8 procentenheter följt av Örebro som ökat med 2,7 procentenheter. Lägst ökning har Linköping haft med 2,2 procentenheter. I riket har förvärvsfrekvensen ökat med 2,5 procentenheter sedan år 2009.

### Arbetsstillfällena i Norrköping

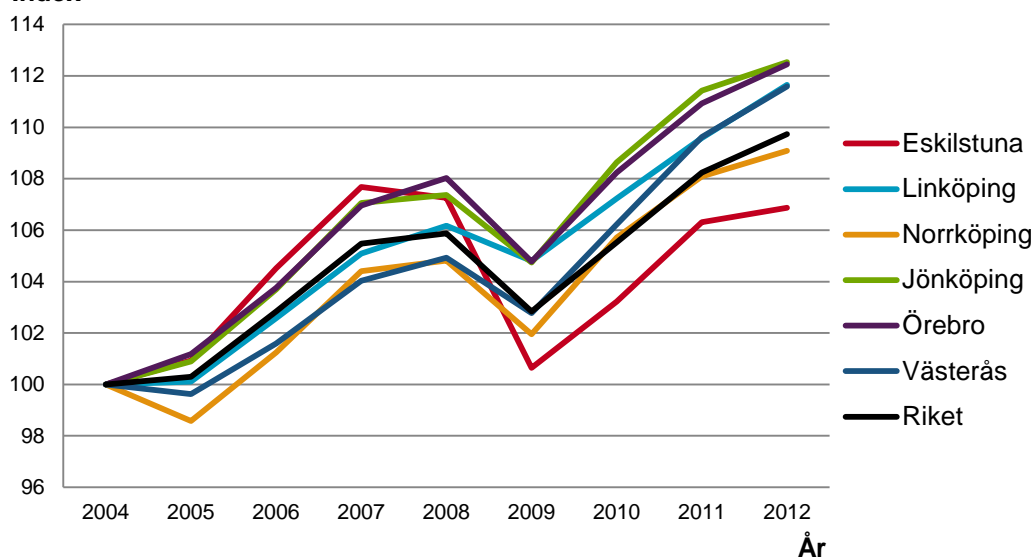
Antalet personer som förvärvsarbetade i Norrköping oavsett bostadsort (den så kallade dagbefolkningen) år 2012 var 60 560 personer. Under 2012 har antalet arbetsstillfällen ökat med 550 vilket motsvarar +0,9 procent. Jämfört med de fem jämförbara kommunerna ökade Linköping mest med 1 400 nya arbetsstillfällen (+1,9 procent). Eskilstuna hade lägst procentuell ökning (+0,5 procent). I riket ökade antalet arbetsstillfällen med +1,4 procent under 2012.

Dagbefolkningen inom en region används för att definiera antalet arbetsstillfällen inom regionen. Diagrammet nedan visar utvecklingen, uttryckt som förändringen sedan år 2004, i Norrköping, de fem jämförbara kommunerna och riket.

Sedan år 2004 har Örebro och Jönköping haft den mest positiva utvecklingen av antal arbetsstillfällen av de jämförda kommunerna. Ökningen har varit drygt 12 procent.

## Utvecklingen av antal arbetstillfällen åren 2004-2012, index där år 2004=100, Norrköping, fem jämförbara kommuner samt riket

Index



Källa: Statistiska centralbyrån

Not: y-axeln börjar inte på värdet noll.

I Norrköping har antalet arbetstillfällen ökat med nio procent, vilket är strax under ökningen i riket som helhet. Norrköping har i stort följt övriga kommuners utveckling med undantag från år 2005. Flera kommuner hade en ökning redan mellan 2004 och 2005, medan Norrköping (och Västerås) hade en nedgång mellan dessa år.

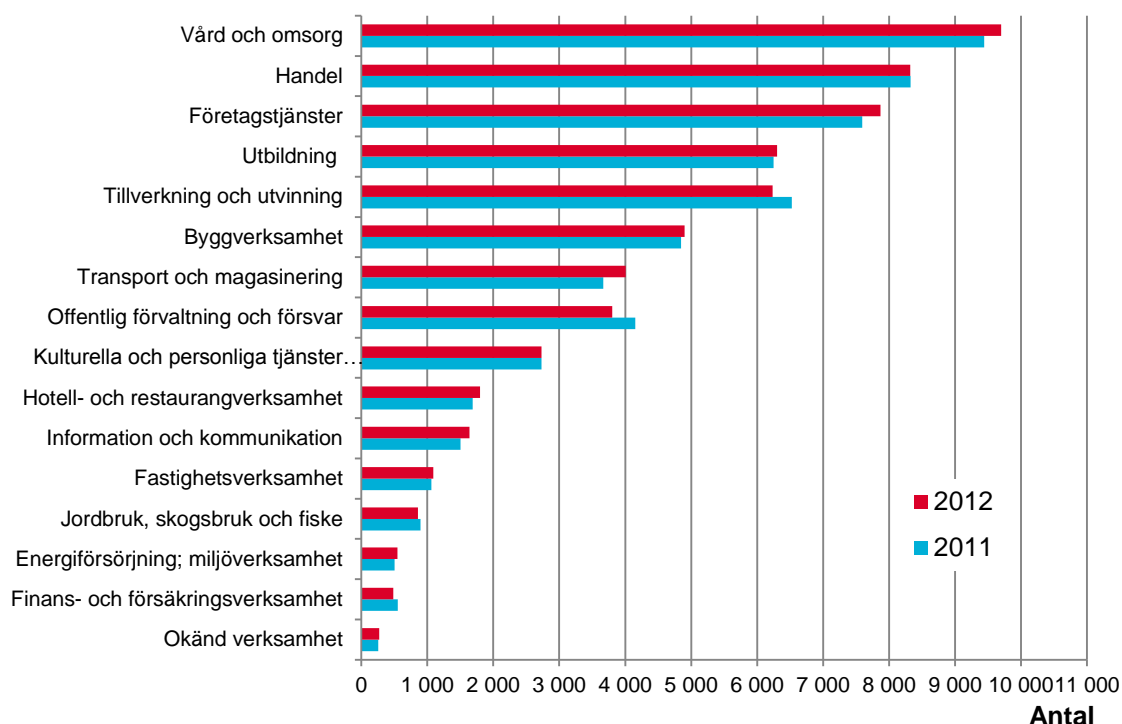
De 60 560 arbetstillfällena som var besatta år 2012 återfanns på 6 900 arbetsställen. I jämförelse med 2009 så har antalet arbetstillfällen ökat med nästan 4 000 och antalet arbetsställen med nästan 600 stycken. Observera att redovisningen är *arbetsställe*. Ett företag kan ha ett eller flera arbetsställen.

### Näringslivsstruktur 2012

En grov indelning i branscher visar att de flesta arbetstillfällena finns inom vård och omsorg. År 2012 var antalet 9 700 arbetstillfällen. Branschen med näst störst antal var handel med 8 320 arbetstillfällen. På tredje plats kommer företagstjänster som är en av de branscher som har vuxit mest under 2000-talet. Inom branschen fanns det 7 890 arbetstillfällen år 2012.

Branschen företagstjänster enligt SNI 2007 innefattar företag inom bland annat juridik, ekonomi, vetenskap och även bemanningsföretag. Personal i bemanningsföretag jobbar inom diverse olika branscher, t.ex. kan det vara jobb inom lager eller tillverkning som egentligen borde räknas till andra branscher såsom transport och magasinering eller tillverkning och utvinning. Statistiken kan därför vara svår att tolka vid en uppdelning på branscher.

## Arbetsstillfällena år 2011 och 2012 efter näringsgren (SNI 2007), Norrköping



Källa: Statistiska centralbyrån

Som tidigare har nämnts har antalet arbetsstillfällen i Norrköping ökat med drygt 550 personer mellan 2011 och 2012. De största ökningarna i antal arbetsstillfällen var i branscherna transport och magasinering (+340), företagstjänster (+280), samt vård och omsorg (+260).

I fyra branscher har antalet arbetsstillfällen minskat under 2012. Störst minskning i antal arbetsstillfällen var i branscherna offentlig förvaltning och försvar (-350) följt av tillverkning och utvinning (-300).

Minskningen i branschen offentlig förvaltning samt ökningen i branschen transport och magasinering beror framför allt på att ett större företag i Norrköping har omkodats och bytt bransch i statistiken.

Förändringarna mellan år 2011 och 2012 innebär att branschen utbildning numera är den fjärde största branschen i Norrköping och att branschen tillverkning och utvinning har förpassats till femte plats.

Tabellen på nästa sida visar antal arbetsstillfällen per näringsgren under åren 2009-2012, samt förändringen mellan år 2011 och 2012.

**Antalet arbetstillfällen i Norrköping åren 2009-2012 per näringsgren enligt SNI2007, samt förändringen mellan åren 2011 och 2012**

Näringsgren/Bransch	År	År	År	År	Förändring mellan åren 2011 och 2012	
	2009	2010	2011	2012	Antal	Andel (%)
Jordbruk, skogsbruk och fiske	755	811	895	856	-39	-4,4
Tillverknings- o utvinningsindustri	6 440	6 544	6 528	6 233	-295	-4,5
Energi och miljö	498	490	505	545	40	7,9
Byggindustri	4 704	4 944	4 846	4 902	56	1,2
Handel	8 158	8 447	8 327	8 320	-7	-0,1
Transportföretag	3 563	3 693	3 667	4 007	340	9,3
Hotell och restauranger	1 658	1 631	1 689	1 799	110	6,5
Info- och kommunikationsföretag	1 554	1 471	1 501	1 640	139	9,3
Kreditinstitut, försäkringsbolag	572	555	550	482	-68	-12,4
Fastighetsbolag	1 099	1 053	1 062	1 090	28	2,6
Företagstjänster	6 523	6 998	7 596	7 873	277	3,6
Civila myndigheter o försvaret	4 093	4 178	4 155	3 804	-351	-8,4
Utbildningsväsendet	5 935	6 118	6 250	6 305	55	0,9
Vård o omsorg	8 398	8 986	9 445	9 700	255	2,7
Personliga o kulturella tjänster m.m.	2 378	2 538	2 731	2 733	2	0,1
Okänt	273	229	257	268	11	4,3
<b>Norrköping totalt</b>	<b>56 601</b>	<b>58 686</b>	<b>60 004</b>	<b>60 557</b>	<b>553</b>	<b>0,9</b>

*Källa: Statistiska centralbyrån Not: SNI200 –svensk näringsgrensindelning 2007  
Not: Ökningen av antal arbetstillfällen inom näringsgrenen transport och magasinering samt minskningen inom offentlig förvaltning beror framför allt på att Sjöfartsverket har omkodats.*

## Pendling 2012

Pendlare definieras som förvärvsarbetande vars arbetsställe är registrerat i annan kommun än i den kommun personen är folkbokförd. Uppgiften visar inte på hur ofta man pendlar över kommungräns.

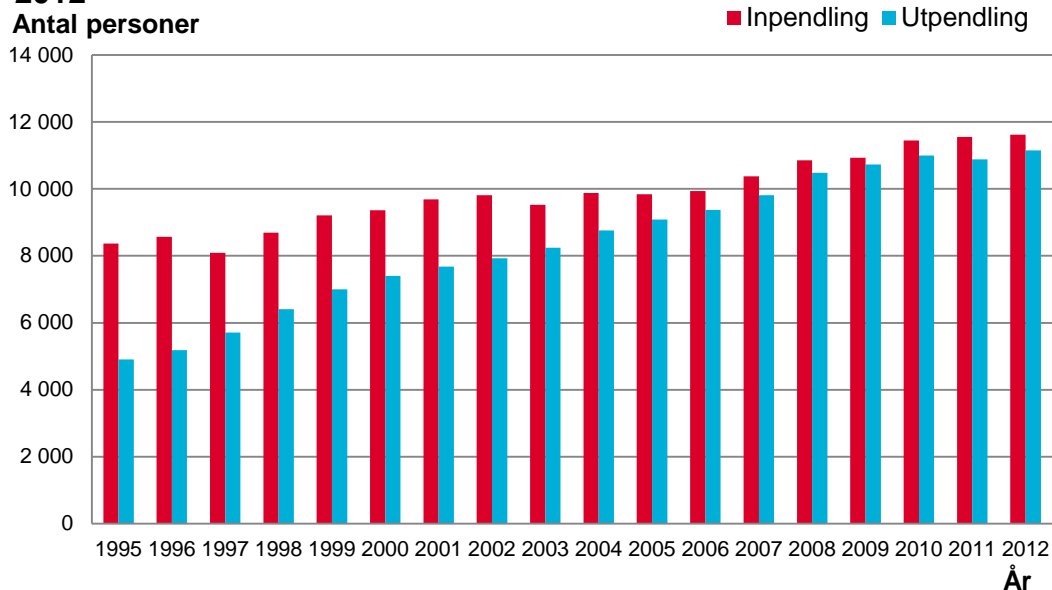
Antalet inpendlare till arbeten inom Norrköping fortsätter öka, om än i liten skala. År 2012 var ökningen knappt 70 personer. Samtidigt ökade antalet Norrköpingsbor som pendlade ut från Norrköping till arbete i annan kommun med drygt 260 personer.

Antalet *utpendlare* totalt år 2012 var 11 150 personer och antalet har ökat stadigt sedan år 1995 med nedgång endast år 2011. Antalet personer som *pendlar in* till kommunen för arbete var drygt 11 600 personer. Antalet inpendlare har också ökat under perioden med nedgångar under några få år.

Nettopendlingen år 2012 uppgår till +470 personer, dvs. inpendlingen var större än utpendlingen. Nettopendlingen minskade med 200 personer jämfört med året innan.

Diagrammet nedan visar utvecklingen av pendlingsströmmarna sedan år 1995.

### Arbetspendling över kommungräns, Norrköping 1995-2012

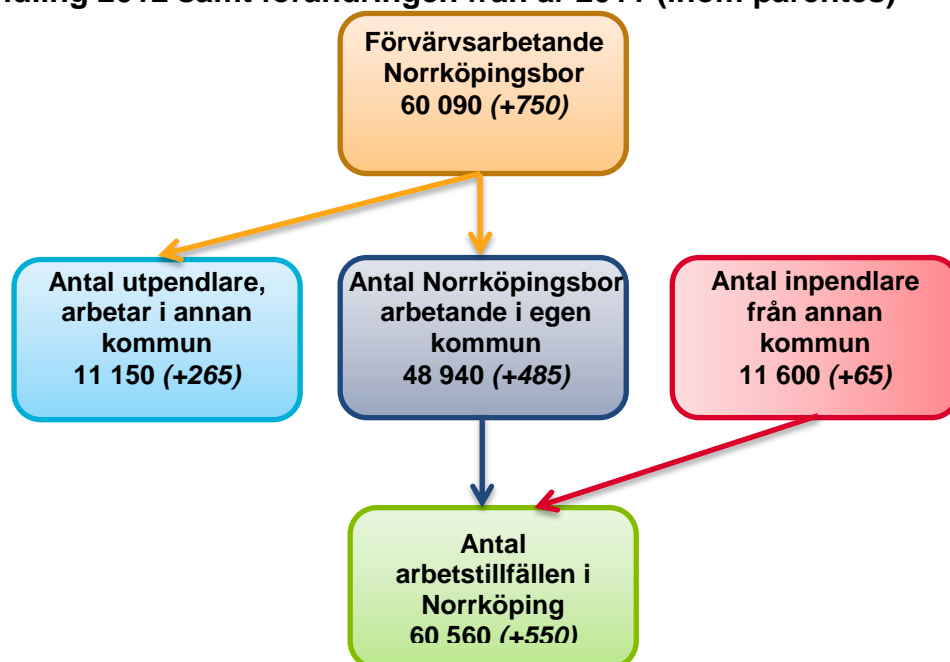


Källa: Statistiska centralbyrån

### Sammanställning i figur

Precis som under 2011 har de nya arbetstillfällena i Norrköping år 2012 till största delen besatts av Norrköpingsbor. Figuren nedan visar antal år 2012 samt förändringen från året innan.

### Förvärvsarbetande Norrköpingsbor, antal arbetstillfällen och pendling 2012 samt förändringen från år 2011 (inom parentes)



Källa: Statistiska centralbyrån