



## FOKUS: STATISTIK

# Hushållsstatistik 2012

- I Norrköping finns det 59 200 hushåll. Den vanligaste hushållstypen är ensamboende utan barn, 23 200 hushåll.
- ...flest Norrköpingsbor bor dock i sammanboende hushåll med barn, 50 000 personer.
- Av de 59 200 hushållen i Norrköping är 19 200, eller 32 procent, hushåll med barn.
- I Norrköping finns 1 270 så kallade mambos, dvs personer 25 år eller äldre som fortfarande bor hemma.
- I genomsnitt bor det 2,18 personer per hushåll i Norrköping. I riket är motsvarande siffra 2,22.

# Innehållsförteckning

Inledning.....	3
Hushållens sammansättning .....	4
Definitioner och förklaringar .....	10

**Text och diagram:** Dan Andersson, ekonomi- och styrningskontoret, Norrköpings kommun, [planeringochstatistik@norrkoping.se](mailto:planeringochstatistik@norrkoping.se)

**Källa:** Statistiska centralbyrån (SCB)

## Tidigare publikationer i serien Fokus Statistik:

- Framtida utbildning och arbetsmarknad (daterad 2012-01-27)
- Fritidshusområden 2010 (daterad 2012-02-10)
- Tätorter 2010 (daterad 2012-02-20)
- Totalprognos 2012 (daterad 2012-04-03)
- Arbetspendling 2010 (daterad 2012-08-24)
- Arbetsmarknadsstatistik för Norrköping 2011 (daterad 2012-12-12)
- Kommunalskatterna 2013 (daterad 2012-12-14)
- Resursbehovsutveckling 2011-2021 (FS 2013:1, daterad 2013-01-22)
- Arbetskraftsflöden 2011 (FS 2013:2, daterad 2013-02-28)
- Befolkningsprognos 2013 (FS 2013:3, daterad 2013-04-08)
- Inflyttningsstudie och Utflyttningsorsaker för Norrköpings kommun 2012 (FS 2013:4, daterad 2013-07-25)
- Befolkningsförändring 1:a halvåret 2013 (FS 2013:5, daterad 2013-08-15)
- Resursbehovsutvecklingen 2013-2022 (FS 2013:6, daterad 2013-10-17)
- Övergångar från gymnasium till högskola 2012 (FS 2013:7, daterad 2013-11-04)
- Arbetsmarknadsstatistik för Norrköping (FS 2013:8, daterad 2013-12-11)

Länk till publikationerna på hemsidan:

[www.norrkoping.se/organisation/statistik/publikationer/fokus-statistik/](http://www.norrkoping.se/organisation/statistik/publikationer/fokus-statistik/)

## Inledning

Från Statistiska centralbyråns pressmeddelande den 3 december 2013.

*”För första gången på över 20 år är det idag möjligt att få en totalräknad uppgift över antalet hushåll i Sverige. 2012 fanns det 4 176 313 hushåll i Sverige. Jämfört med den sista folk- och bostadsräkningen 1990 har antalet hushåll ökat med 9,0 procent. Befolkningen har under samma period ökat med 11,2 procent.*

...

*Den nya registerbaserade hushållsstatistiken är möjlig tack vare tillkomsten av lägenhetsregistret och folkbokföring på lägenhet. Tidigare fanns endast ett fastighetsregister och där kunde enskilda lägenheter i flerbostadshus inte särskiljas. Nu är folkbokföringen, för personer folkbokförda i ett flerbostadshus, kompletterad med ett lägenhetsnummer.”*

Denna rapport syftar till att ge en kort beskrivning av hushållsstatistiken på kommunal nivå.

## Hushållens sammansättning

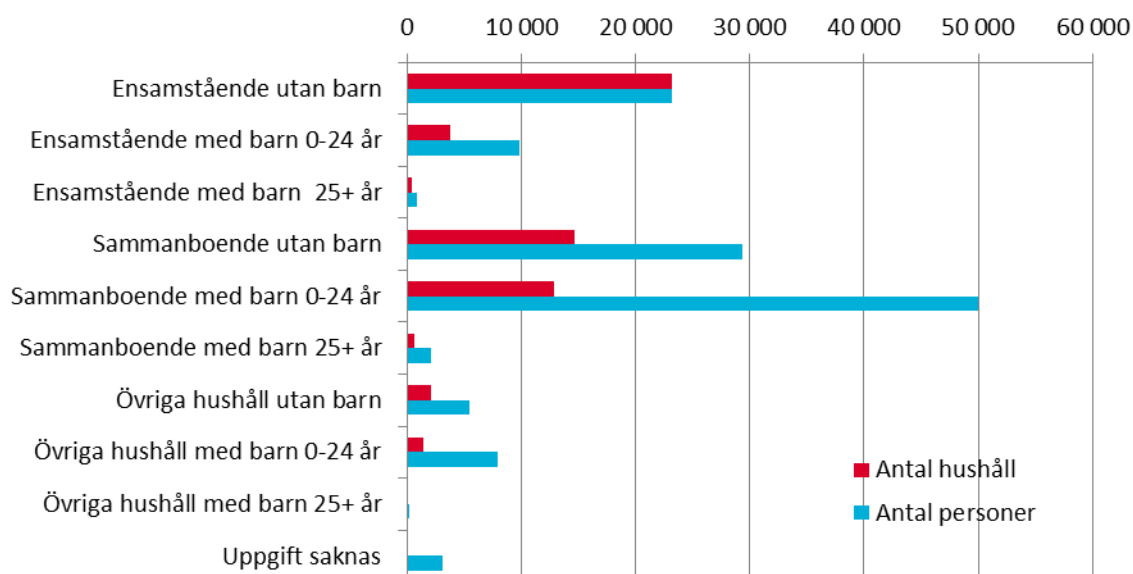
I Norrköping var den vanligaste hushållstypen år 2012 ensamstående utan barn med 23 200 hushåll. Därefter kommer sammanboende utan barn med 14 700 hushåll och sammanboende med barn, 12 800 hushåll.

Räknar man istället antal personer är det vanligast att bo i ett hushåll bestående av sammanboende med barn. 38 procent eller nästan 50 000 personer bor i den hushållstypen. Näst vanligast är sammanboende utan barn, 22 procent eller 29 344 personer, följt av ensamstående utan barn, 18 procent eller 23 200 personer.

### Antal/andel hushåll respektive personer efter hushållstyp år 2012

Familjetyp	Hushåll		Personer	
	Antal	Andel (%)	Antal	Andel (%)
Ensamstående utan barn	23 179	39,1	23 179	17,5
Ensamstående med barn 0-24 år	3 770	6,3	9 826	7,5
Ensamstående med barn 25+ år	430	0,8	904	0,7
Sammanboende utan barn	14 672	24,8	29 344	22,2
Sammanboende med barn 0-24 år	12 832	21,6	49 971	37,9
Sammanboende med barn 25+ år	673	1,1	2 077	1,6
Övriga hushåll utan barn	2 152	3,6	5 501	4,2
Övriga hushåll med barn 0-24 år	1 474	2,4	7 982	6
Övriga hushåll med barn 25+ år	65	0,1	265	0,2
Uppgift saknas	0	0	3 075	2,3
<b>Totalt</b>	<b>59 247</b>	<b>100</b>	<b>132 124</b>	<b>100</b>

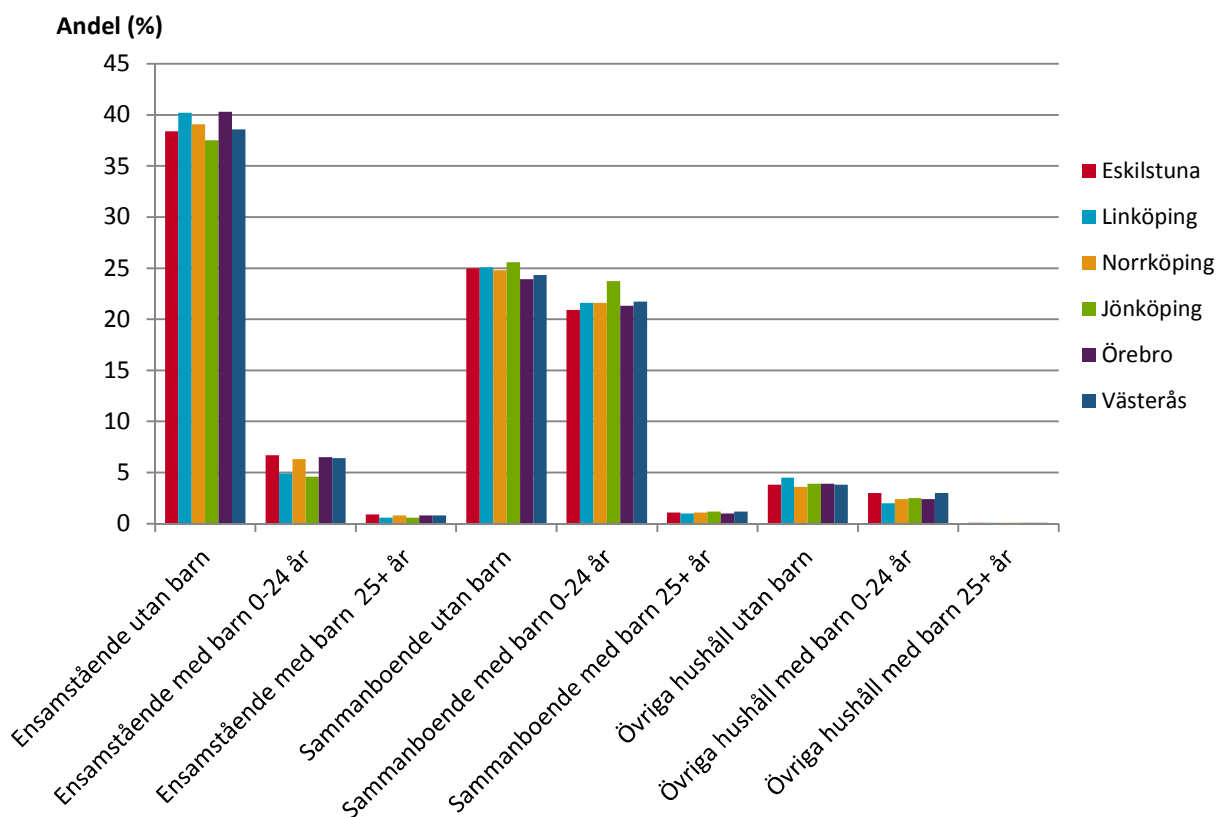
### Antal hushåll respektive personer efter hushållstyp, år 2012



I andra kommuner sticker bland annat Linköping och Örebro ut med en hög andel ensamstående utan barn, lite drygt 40 procent vardera. Detta kan vara en effekt av att båda städerna är universitetsstäder.

Jönköping, som har lägst andel ensamboende utan barn, har istället en hög andel sammanboende hushåll, framförallt med barn men även utan barn, jämfört med andra kommuner.

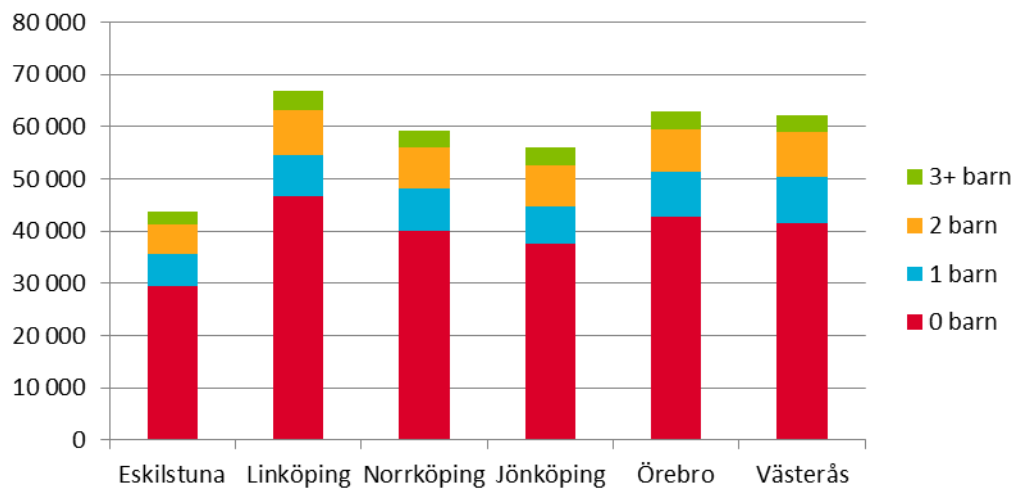
### Andel hushåll efter hushållstyp, år 2012



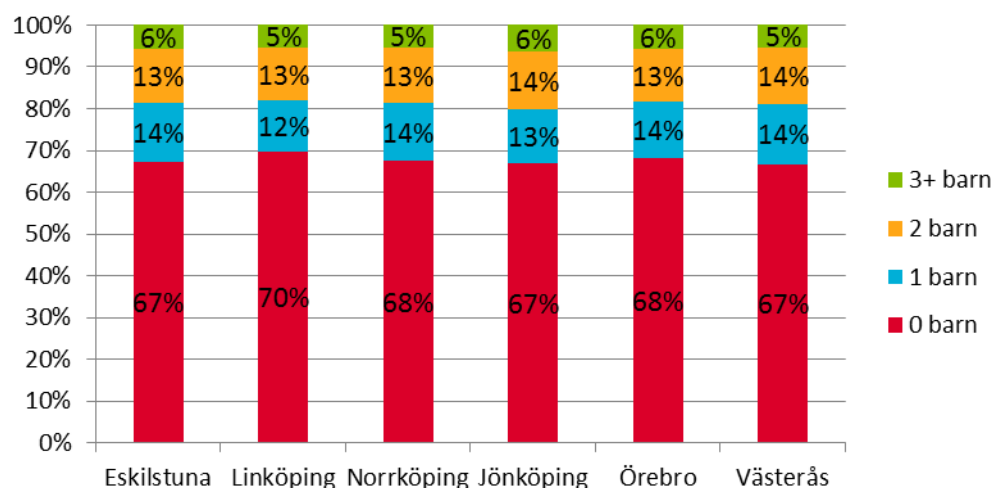
Flest hushåll bland de jämförda kommunerna finns i Linköping, 66 700 hushåll, vilken även är den befolkningsmässigt största kommunen. Näst flest hushåll finns i Örebro följt av Västerås. Västerås har däremot en större befolkning än Örebro. Den omvända ordningen är en effekt av att Örebro har en större andel ensamhushåll jämfört med Västerås. Därefter följer Norrköping, Jönköping och minst antal hushåll finns i Eskilstuna.

Jämför man fördelningen av antalet barn i hushållen ses små skillnader mellan kommunerna. I 67-70 procent av hushåll bor inga barn, 12-14 procent består av ett barn 13-14 procent består av två barn och 5-6 procent tre eller fler barn.

### Antal hushåll efter antal barn, år 2012



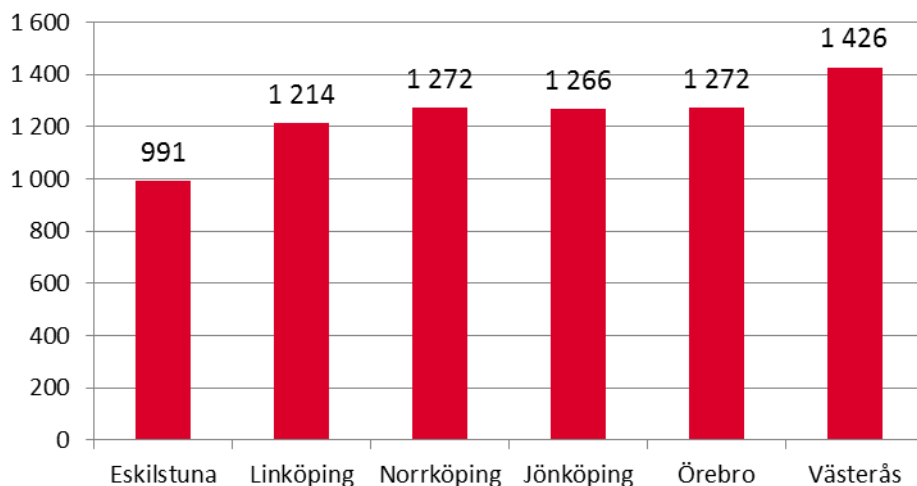
### Andel hushåll efter antal barn, år 2012



Ett intressant mått utifrån eventuella behov på bostadsmarkanden kan vara att till på hur många vuxna barn som fortfarande bor hemma. Statistiken redovisar hushåll som innefattar barn 25 år och äldre som bor tillsammans med minst en av sina föräldrar eller motsvarande (se definition av barn sist i rapporten). Statistiken redovisar om hushållet består av 0, 1, 2 eller 3+ barn. Om man antar att alla hushåll med 3+ barn består av exakt 3 barn får man fram antalet vuxna barn som bor hemma, även så kallade mambos.

Flest hemmaboende vuxna barn finns i Västerås där drygt 1 400 vuxna barn bor hemma. Näst flest finns i Norrköping och Örebro där omkring 1 270 vuxna barn bor hemma.

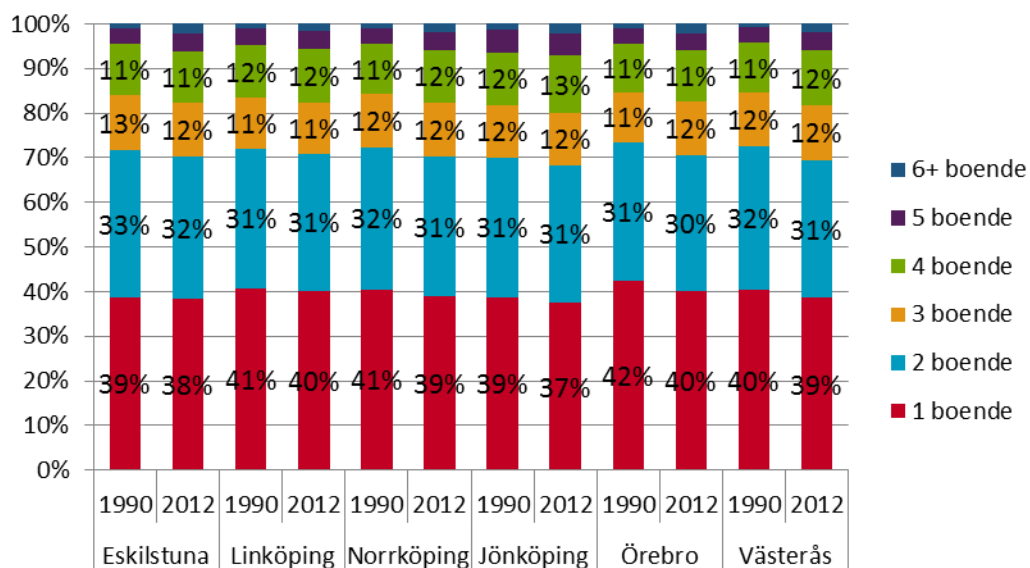
### Antal vuxna barn som bor hemma, år 2012



*Not: Vuxna barn motsvara personer 25 år eller äldre som bor tillsammans med förälder eller motsvarande.*

Som tidigare nämnts var den senaste totalräkningen av antalet hushåll i Sverige år 1990 (FoB90). Om man jämför fördelningen av andelen hushåll efter hushållsstorlek ser man att hushållen generellt sett har blivit större. Andelen enpersonshushåll i Norrköping har till exempel minskat med två procentenheter från 41 till 39 procent. Samma trend ses även i andra kommuner och i större hushåll.

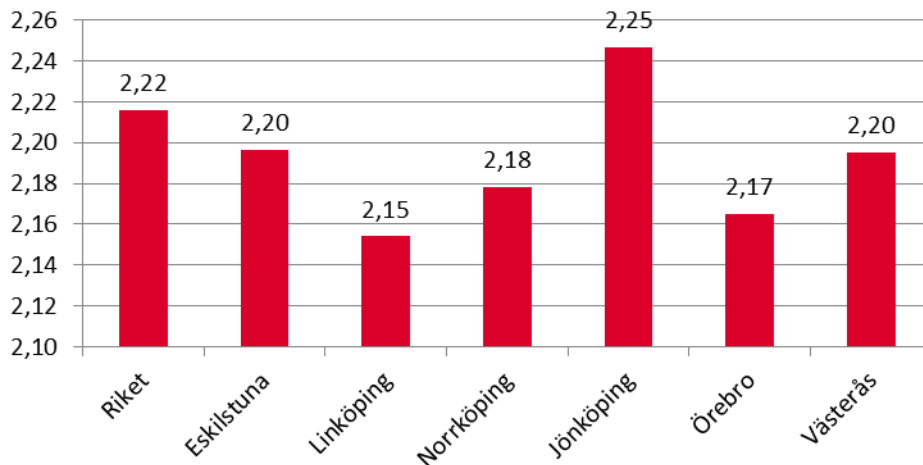
### Andel hushåll efter hushållsstorlek år 1990 och 2012



Antalet boende per hushåll i riket är 2,22 personer vilket är en ökning från 1990 då antalet boende per hushåll var 2,15. I Norrköping är antalet boende per hushåll 2,18, alltså något lägre än riksgenomsnittet. Bland de jämförbara kommunerna är genomsnittet lägst i Linköping, 2,15 personer per hushåll, och högst i Jönköping, 2,25 personer per hushåll.

### Genomsnittligt antal boende per hushåll år 2012

Antal/hushåll

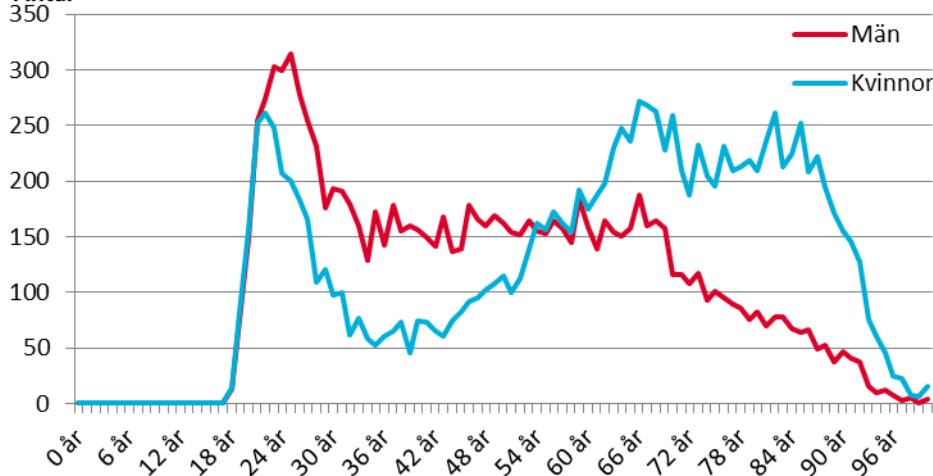


Bland män är det vanligast med ensamhushåll utan barn i åldern 20-30 år. Efter 30 år sjunker antalet ensamhushåll bland män till omkring 150-180 st fram till 65 års ålder då antalet ensamhushåll stadigt börjar minska.

Kvinnor har en något tidigare topp av ensamhushåll, 20-25 år, än män för att sedan stadigt minska fram till 40 år. Därefter ökar antalet ensamhushåll återigen bland kvinnor och når en ny topp omkring 65 års ålder. Antalet hushåll ligger sedan stadigt och minskar först vid 85 års ålder.

### Antal personer boende i hushållstypen ensamstående utan barn, efter kön och ålder, Norrköping år 2012

Antal

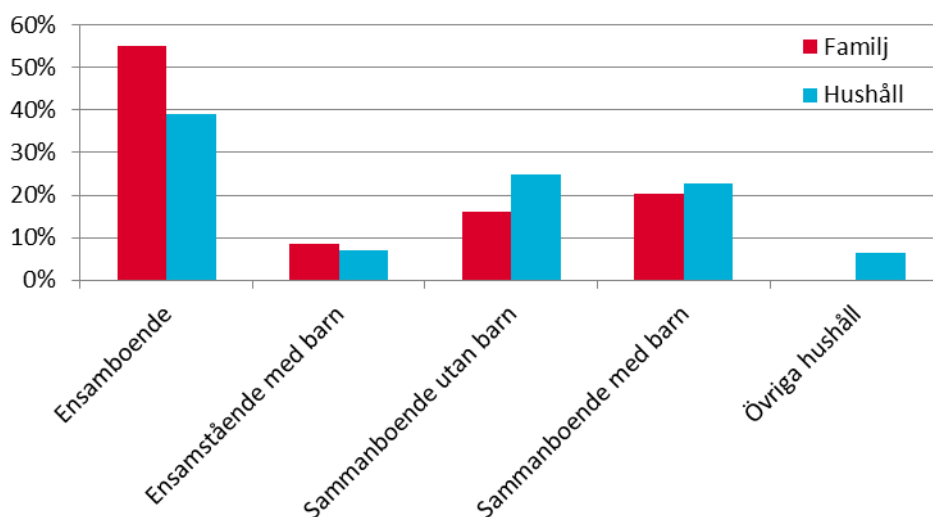




Under perioden mellan FoB90 och till idag när den registerbaserade hushållsstatistiken finns på plats har man använt sig av begreppet familjer. Familj har varit en skapad variabel där man utifrån olika antaganden räknat antalet familjer.

Om man nu jämför antalet familjer mot antalet hushåll visar det sig att antalet familjer varit kraftigt överskattat. I tidigare statistik fanns det i Norrköping år 2012 72 200 familjer. Det kan jämföras med de 59 200 hushåll som registerstatsiken visar, en differens på 11 000. Det är främst antalet ensamboende utan barn som har överskattats från tidigare 38 700 familjer till 23 200 hushåll och med den nya registerstatistiken har andelen ensamboende utan barn minskat på 55 procent till 39 procent av samtliga hushåll. Det som ökat mest är sammanboende utan barn från 11 400 familjer till 14 700 hushåll motsvarande 16 procent till 25 procent.

### Jämförelse mellan andel familj och andel hushåll, Norrköping 2012



## Definitioner och förklaringar

Statistiken baseras på registret över totalbefolkningen.

**Hushåll** definieras som alla personer folkbokförda på samma bostad.

**Hushållstyp** definieras som hushållets sammansättning.

**Hushållsstorlek** definieras som antal folkbokförda personer i bostaden.

**Barn** definieras som barn, oavsett ålder, då personen ingår i ett hushåll tillsammans med minst en av sina föräldrar, om personen själv saknar barn i samma hushåll. En föräldra-barnrelation skapas om en person är:

- Biologisk förälder
- Adoptivförälder
- Vårdnadshavare eller
- Annan person till någon i hushållet.

För cirka 300 000 personer i riket och 3 000 i Norrköping saknas koppling till bostad vilket medför att hushåll inte kan skapas och ingår inte i statistiken över hushåll.

Den nya registerbaserade hushållsstatistiken är möjlig tack vare tillkomsten av lägenhetsregistret och folkbokföring på lägenhet. Tidigare fanns endast ett fastighetsregister och där kunde enskilda lägenheter i flerbostadshus inte särskiljas. Nu är folkbokföringen, för personer folkbokförda i ett flerbostadshus, kompletterad med ett lägenhetsnummer.