



FOKUS: STATISTIK

Arbetsmarknadsstatistik för Norrköping 2011

- Antalet sysselsatta norrköpingsbor ökade under året med 1 100 personer.
- Förvärvsfrekvensen ökade från 72,8 % år 2010 till 73,8 % år 2011.
- Antalet arbetstillfällen ökade till 60 000, en ökning med 1 300 arbetstillfällen.
- Utpendlingen minskade med 100 personer. Det är första gången under perioden 1995-2011 som utpendlingen minskar. Inpendlingen ökade samtidigt med 100 personer. Nettopendlingen 2011 var 660 personer, dvs. inpendlingen var större än utpendlingen.

Innehållsförteckning

Innehållsförteckning	2
Antal sysselsatta norrköpingsbor ökade 2011	3
Förvärvsfrekvensen 20-64 år.....	3
Arbetsstillfällena i Norrköping	5
Näringslivsstruktur 2011	6
Pendling 2011	8

Källa: Statistiska centralbyrån (SCB), registerbaserad arbetsmarknadsstatistik (RAMS)

Definitioner: Uppgifterna utgår från personer som var folkbokförda i Sverige sista december och beskriver varje individs sysselsättningsituation under november månad samma år.

Tidseriebrott, fr.o.m. årgång 2011 har det gjorts förändringar i bearbetningarna för att klassificera förvärvsarbetande i RAMS. Förändringarna påverkar endast personer som är 65 år och äldre och innebär att antalet förvärvsarbetande i denna åldersgrupp ökar. Mer information om förändringarna finns på www.scb.se/rams.

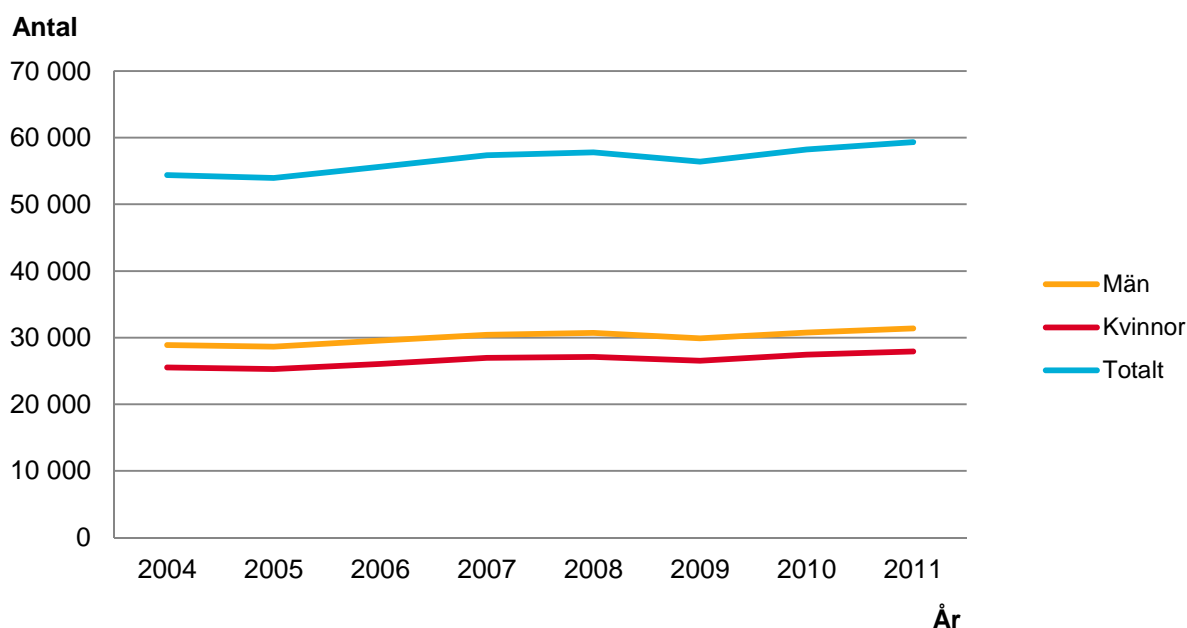
Text och diagram: Dan Andersson, ekonomi- och styrningskontoret, Norrköpings kommun, planeringochstatistik@norrkoping.se

Antal sysselsatta norrköpingsbor ökade 2011

För andra året i rad ökade antalet sysselsatta norrköpingsbor. Antalet förvärvsarbetande personer i Norrköping var drygt 59 300 personer, en ökning med 1 100 sysselsatta. Det motsvarar en ökning på 1,9 procent. I riket ökade antalet sysselsatta med 110 000 personer motsvarande 2,6 %.

Sysselsättningen bland män i Norrköping ökade med 650 personer (2,1 %) och bland kvinnor ökade antalet sysselsatta med 450 personer (1,7 %)

Antalet förvärvsarbetande (16+ år) 2004-2011 efter kön, Norrköping



Källa: Statistiska centralbyrån

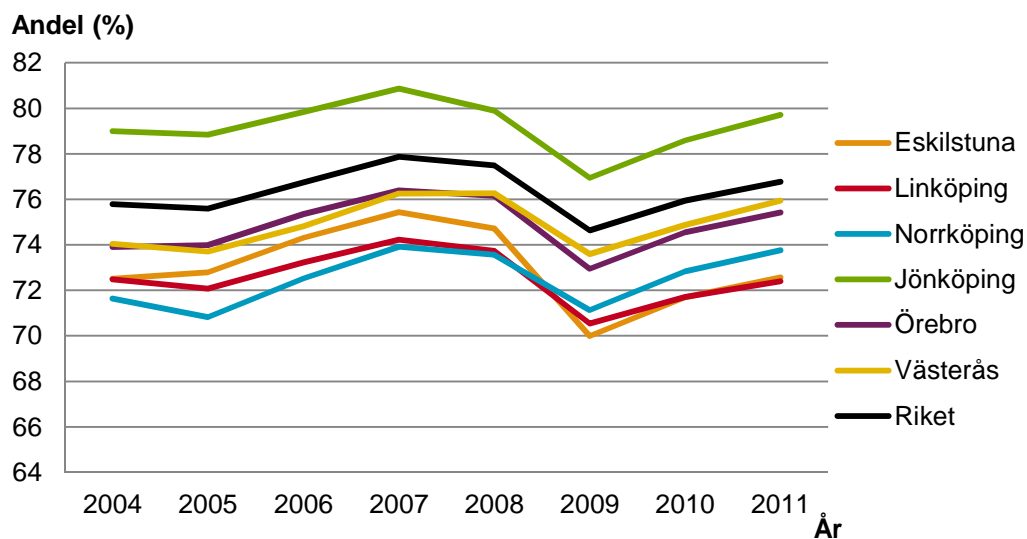
Förvärvsfrekvensen 20-64 år

Ofta beräknar man andelen av befolkningen i förvärvsarbete för åldersgruppen 20-64 år, där en stor del av den arbetande befolkningen finns.

År 2011 var förvärvsfrekvensen i Norrköping 73,8 procent vilket är en ökning med 1,0 procentenheter jämfört med år 2010. Män har en högre förvärvsfrekvens jämfört med kvinnor. För män var förvärvsfrekvensen 76,4 procent (+1,1 procentenheter) och för kvinnor 71,0 procent (+0,8 procentenheter).

Jämfört med riket har Norrköping en lägre förvärvsfrekvens. I riket var förvärvsfrekvensen 76,8 procent. Av några jämförbara kommunerna har Norrköping en högre förvärvsfrekvens jämfört med Eskilstuna och Linköping och en lägre jämfört med Jönköping, Västerås och Örebro.

Förvärvsfrekvens 2004-2011 för befolkningen 20-64 år, Norrköping, fem jämförbara kommuner samt riket



Källa: Statistiska centralbyrån

Not: y-axeln börjar inte på värdet noll.

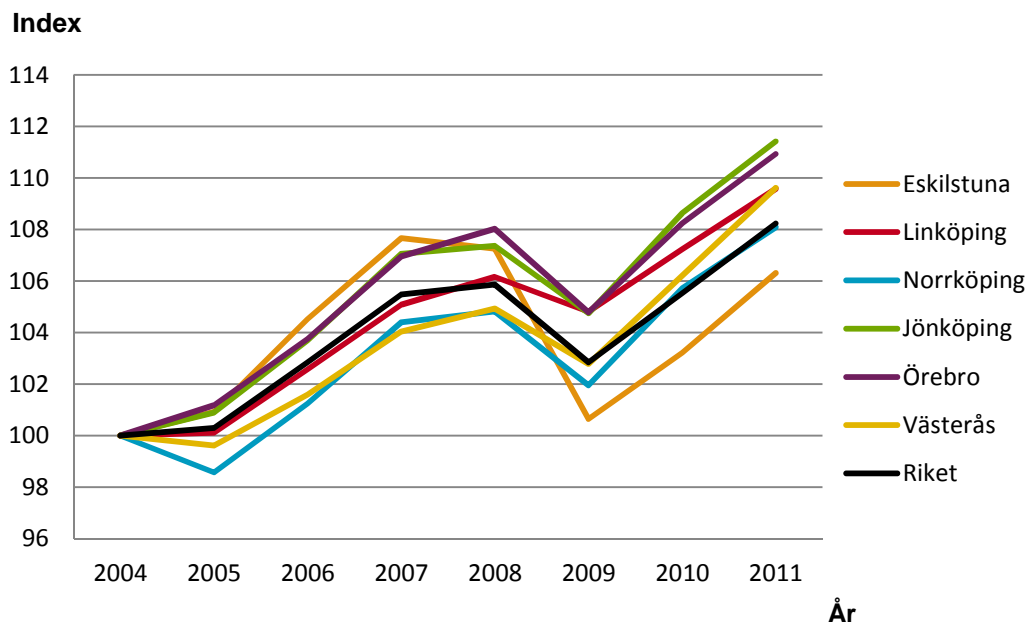
Bortsett från Norrköping hade alla kommuner sin lägsta förvärvsfrekvens år 2009 (Norrköping hade sin lägsta notering år 2005). Efterföljande två år, 2009-2011, har Jönköping ökat förvärvsfrekvensen mest med 2,8 procentenheter följt av Norrköping och Eskilstuna som ökat med 2,6 procentenheter. Lägst ökning har Linköping haft, 1,9 procentenheter. I riket har förvärvsfrekvensen ökat med 2,1 procentenheter sedan år 2009.

Arbetsstillfällena i Norrköping

Antalet personer som förvärvsarbetade i Norrköping oavsett bostadsort (den så kallade dagbefolkningen) år 2011 var drygt 60 000 personer. Under 2011 har antalet arbetsstillfällen ökat med 1 300 vilket motsvarar 2,2 procent. Jämfört med fem jämförbara kommunerna ökade Västerås mest med 2 100 nya arbetsstillfällen (+3,2 %). Norrköping tillsammans med Linköping var de kommuner som hade den minsta procentuella ökningen (+2,2 %). I riket ökade antalet arbetsstillfällen med 2,6 % under 2011.

Dagbefolkningen inom en region används för att definiera antalet arbetsstillfällen inom regionen. Diagrammet nedan visar utvecklingen, uttryckt som förändringen sedan år 2004, i Norrköping, de fem jämförbara kommunerna och riket.

Utvecklingen av antal arbetsstillfällen åren 2004-2011, index där år 2004=100, Norrköping, fem jämförbara kommuner samt riket



Källa: Statistiska centralbyrån

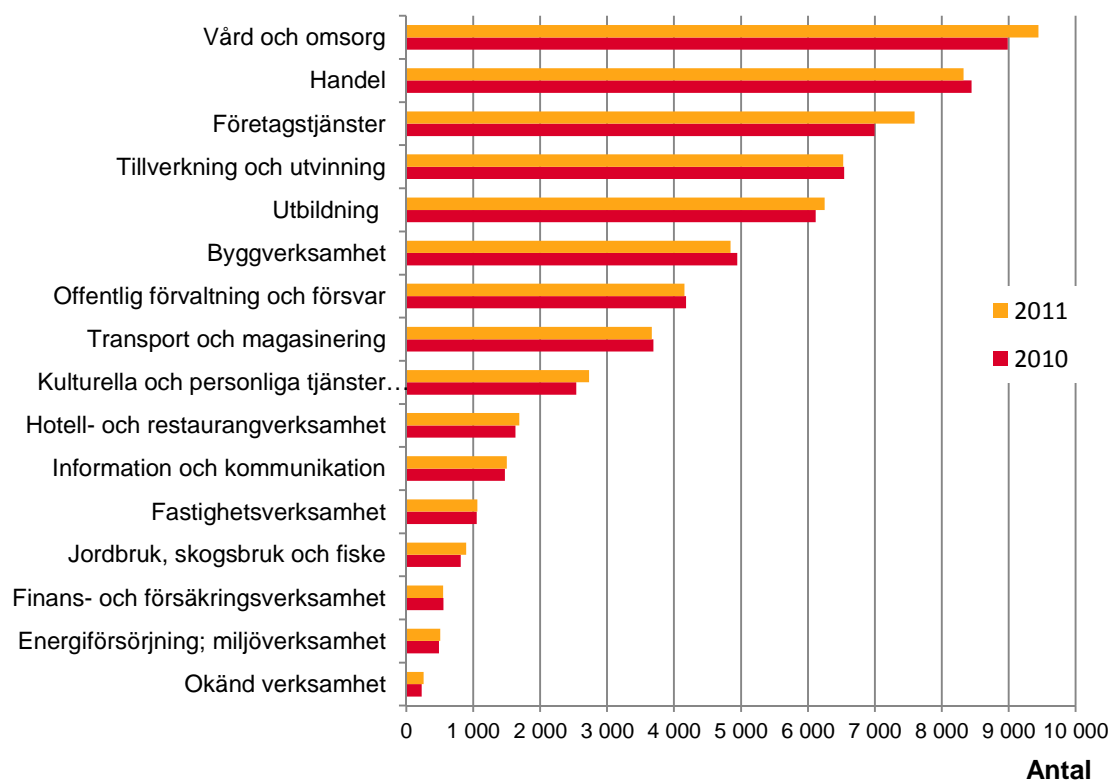
Not: y-axeln börjar inte på värdet noll.

Näringslivsstruktur 2011

Den största branschgruppen i Norrköping år 2011 var vård och omsorg med knappt 9 500 arbetstillfällen. Den näst största branschen var handel med 8 300 arbetstillfällen. På tredje plats kommer företagstjänster som är en av de branscher som har vuxit mest under 2000-talet. Inom branschen fanns det 7 600 arbetstillfällen år 2011.

Branschen företagstjänster enligt SNI 2007 innefattar företag inom till exempel juridik, ekonomi, vetenskap och teknik. Men även företag inom uthyrning, fastighetsservice, resetjänster och andra typer av stödtjänster. En bransch som finns under företagstjänster är bemanningsföretag. I dessa företag kan det finnas arbetstillfällen som i sig egentligen borde tillhöra en annan bransch t.ex. tillverkning eller transport

Arbetstillfällen år 2010 och 2011 efter näringsgren (SNI 2007), Norrköping



Källa: Statistiska centralbyrån

Som tidigare har nämnts har antalet arbetstillfällen i Norrköping ökat med drygt 1 300 personer mellan 2010 och 2011. De största ökningarna i antal arbetstillfällen var i branscherna företagstjänster (+600), vård och omsorg (+460) samt kulturella och personlig tjänster (+190).

I sex branscher har antalet arbetstillfällen minskat under 2011. Störst minskning i antal arbetstillfällen var i branscherna handel (-120) följt av byggverksamhet (-100).

Relativt sett så är det näringsgrenarna jordbruk, skogsbruk och fiske, företagstjänster samt arbetstillfällen inom personliga och kulturella tjänster som hade högst utveckling mellan åren 2010 och 2011.

Antalet arbetstillfällen i Norrköping åren 2008-2011 per näringsgren enligt SNI2007

Näringsgren	År	År	År	År	Förändring mellan åren 2010 och 2011	
	2008	2009	2010	2010	Antal	Andel (%)
Jordbruk, skogsbruk och fiske	750	755	811	895	84	10,4
Tillverknings- o utvinningsindustri	7 219	6 440	6 544	6 528	-16	-0,2
Energi och miljö	465	498	490	505	15	3,1
Byggindustri	4 763	4 704	4 944	4 846	-98	-2,0
Handel	8 148	8 158	8 447	8 327	-120	-1,4
Transportföretag	3 725	3 563	3 693	3 667	-26	-0,7
Hotell och restauranger	1 659	1 658	1 631	1 689	58	3,6
Info- och kommunikationsföretag	1 533	1 554	1 471	1 501	30	2,0
Kreditinstitut, försäkringsbolag	569	572	555	550	-5	-0,9
Fastighetsbolag	1 069	1 099	1 053	1 062	9	0,9
Företagstjänster	6 565	6 523	6 998	7 596	598	8,5
Civila myndigheter o försvaret	3 801	4 093	4 178	4 155	-23	-0,6
Utbildningsväsendet	6 113	5 935	6 118	6 250	132	2,2
Vård o omsorg	9 162	8 398	8 986	9 445	459	5,1
Personliga o kulturella tjänster m.m.	2 363	2 378	2 538	2 731	193	7,6
Okänt	286	273	229	257	28	12,2
Norrköping totalt	58 190	56 601	58 686	60 004	1 318	3,7

Källa: Statistiska centralbyrån

Not: SNI2007 – svensk näringsgrensindelning 2007

Not: Näringsgrenen vård och omsorg tappade ett antal arbetstillfällen (dagbefolkning) mellan år 2008 och 2009 bland annat på grund av omkodning av ett arbetsställe (registerhantering) samt pensionsavgångar.

Pendling 2011

Pendlare definieras som förvärvsarbetande vars arbetsställe är registrerat i annan kommun än i den kommun personen är folkbokförd. Uppgiften visar inte på hur ofta man pendlar över kommungräns.

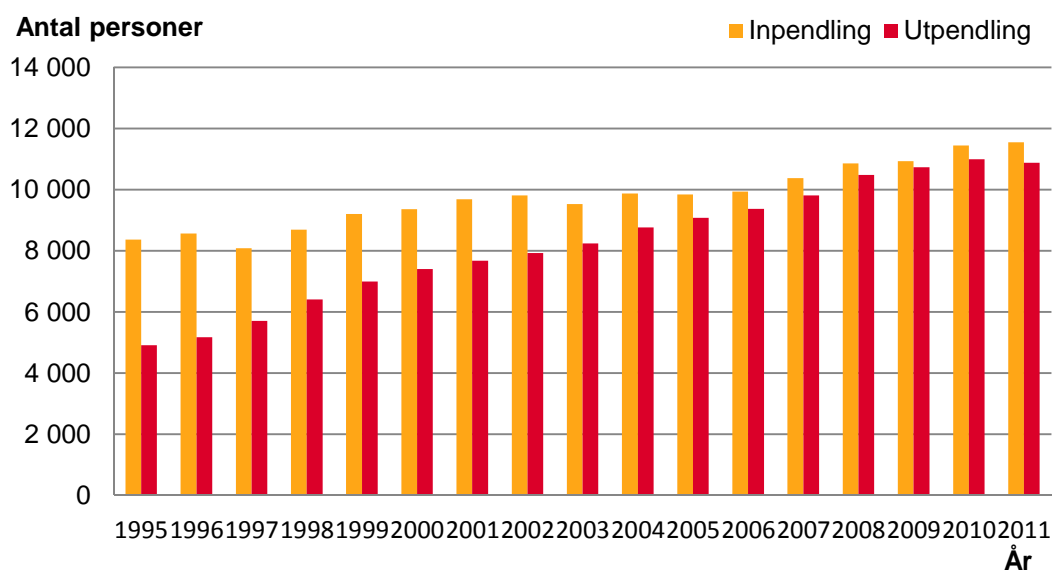
För första gången under perioden 1995-2011 minskar antalet personer som pendlar ut från kommunen. År 2011 var antalet utpendlare knappt 10 900 personer vilket är 100 personer färre jämfört med året innan.

Antalet personer som pendlar in till kommunen för arbete ökade med 100 personer till drygt 11 500 personer. Antalet inpendlare har ökat stadigt under perioden 1995-2011 med nedgångar endast åren 1997, 2003 och 2005.

Nettopendlingen år 2011 uppgår till 660 personer, dvs. inpendlingen var större än utpendlingen. Nettopendlingen ökade med 200 personer jämfört med året innan.

Diagrammet nedan visar utvecklingen av pendlingsströmmarna sedan år 1995.

Arbetspendling över kommungräns, Norrköping 1995-2011



Källa: Statistiska centralbyrån