



FOKUS: STATISTIK

Kommunalskatten 2015

- Den totala kommunalskatten i Norrköping är oförändrad år 2015.
- Norrköping på 64:e plats av 290 kommuner.
- Den nya organisationen Region Östergötland, med landstinget som största ingående part, bildas den 1 januari 2015. Det sker då en skatteväxling från kommunen till landstinget på 0,03 procentenheter för att kompensera regionen för ökad verksamhet.
- År 2015 höjs den totala kommunalskatten i 85 av landets 290 kommuner, vilket innebär att 39 procent av Sveriges befolkning kommer att få höjd skatt år 2015.
- Det är över 5 procentenheters skillnad i total kommunal skattesats mellan kommunen med högst skattesats (Dorotea) och den med lägst skattesats (Vellinge). Det innebär att Vellingebon har drygt 5 kronor mer kvar i plånboken för varje intjänad 100-lapp.
- Skattekraften per invånare är 175 150 kronor i Norrköping och har ökat med 2,5 procent det senaste året.

Innehållsförteckning

Höjd skatt för över en tredjedel av Sveriges befolkning	3
Landstingsskatten ändras i sju landsting	3
Kommunal skattesats höjs i 21 kommuner	3
Norrköpings totala kommunalskatt är oförändrad år 2015	4
Lägst skatt i Vellinge och högst skatt i Dorotea.....	5
Skattesatsen i jämförbara kommuner	6
Kyrkoavgiften = begravningsavgift + avgift till Svenska kyrkan	7
Skatteunderlag och skattekraft per invånare	8
Definitioner	9

Källor: Statistiska centralbyrån (SCB), www.scb.se (Underlag från Skatteverket.)
Svenska Kyrkan, www.svenskakyrkan.se
Skatteverket www.skatteverket.se

Ytterligare information:

På Statistiska centralbyråns hemsida finns information och tidsserier över kommunalskatter. <http://scb.se/oe0101/>
(Statistiska publikationer och tabeller)
På Skatteverket finns mer information. <http://www.skatteverket.se>

Text, diagram och tabell: Charlotte Lundberg, ekonomi- och styrningskontoret,
Norrköpings kommun, planeringochstatistik@norrkoping.se, telefon: 011-15 19 62

Tidigare publikationer i serien Fokus Statistik under år 2014:

- Befolkningsförändringar under 2013 (FS 2014:1, daterad 2014-02-19)
- Arbetskraftflöden 2012 (FS 2014:2, daterad 2014-04-04)
- Preliminär befolkningsprognos för Norrköping 2014-2023 (FS 2014:3, daterad 2014-04-16)
- Preliminär delområdesprognos för geografiska indelningar av Norrköping 2014-2018 (FS 2014:4, daterad 2014-06-05)
- Befolkningsförändring 1:a halvåret 2014 (FS 2014:5, daterad 2014-08-14)
- Allmänna val i Norrköping 2014 – preliminära resultat (FS 2014:6, daterad 2014-09-15)
- Övergångar från gymnasium till högskola 2013 (FS 2014:7, daterad 2014-11-25)
- Arbetsmarknadsstatistik för Norrköping 2013 (FS 2014:8, daterad 2014-12-08)
- Resursbehovsutveckling 2013-2023 (FS 2014:9, daterad 2014-12-18)

Länk till publikationerna på hemsidan:
www.norrkoping.se/organisation/statistik/publikationer/fokus-statistik/

Höjd skatt för över en tredjedel av Sveriges befolkning

För inkomståret 2015 kommer 39 procent av Sveriges befolkning få höjd skatt enligt Statistiska centralbyrån. Dessa personer bor i någon av de 85 kommuner som kommer att höja sin totala kommunalskatt år 2015.

Den **totala kommunalskatten** är summan av kommunal skatt och landstingsskatt. Kommunernas och landstingens förändringar innebär att den totala kommunalskatten kommer att öka i 85 kommuner. Den genomsnittliga totala kommunalskatten för riket kommer att öka från 31,86 till 31,99 procent år 2015. I tre kommuner kommer den totala skattesatsen sänkas, medan övriga 202 kommuner, däribland Norrköping, kommer ha oförändrad skattesats mellan 2014 och 2015.

Landstingsskatten ändras i sju landsting

Sju landsting höjer skatten år 2015. Fyra av dessa landsting höjer skatten på grund av skatteväxlingar med kommunerna i respektive län.

Landstingen som skatteväxlar år 2015 är Kronoberg, Jämtland, Örebro och Östergötland. Anledningen för Kronoberg, Örebro och Östergötland är att nya regionala förbund bildas den 1 januari 2015 med landstingen som största ingående part. För landstinget i Jämtland, Region Jämtland Härjedalen, sker skatteväxlingen för att man övertar hela kostnadsansvaret för kollektivtrafiken. Skatteväxlingarna är på mellan 0,03 och 0,39 procentenheter. Via skatteväxlingarna kompenseras regionerna för ett ökat kostnadsåtagande.

För Östergötlands landsting och kommuner handlar det om en skatteväxling på 0,03 procentenheter.

Den största ökningen bland landstingen som inte orsakas av skatteväxlingar kommer att ske i Halland med 0,40 procentenheter följt av Västra Götaland med 0,35 procentenheter. Inget landsting sänker skatten år 2015.

Kommunal skattesats höjs i 21 kommuner

Bland landets 290 kommuner är det 21 stycken som höjer den kommunala skattesatsen. Den största höjningen sker i Klippans kommun i Skåne med 0,74 procentenheter. Det är 40 kommuner som sänker den kommunala skattesatsen, varav 38 är på grund av skatteväxling med respektive landsting. Två kommuner sänker den kommunala skatten utan motsvarande ökning på landstingsskatten. Det är kommunerna Eskilstuna och Nordanstig som sänker med 0,05 respektive 0,1 procentenheter. I Norrköpings kommun kommer skattesatsen till kommunen alltså att minska med 0,03 procentenheter på grund av skatteväxlingen.

Norrköpings totala kommunalskatt är oförändrad år 2015

För Norrköping är det en oförändrad total kommunal skattesats år 2015 i jämförelse med 2014, 31,95 procent av beskattningsbar förvärvsinkomst. Till detta tillkommer den så kallade kyrkoavgiften. Läs mer om den senare i dokumentet.

Den genomsnittliga totala kommunalskatten i riket ökade med 0,12 procentenheter år 2015 och är nu 31,99 procent. Det innebär att Norrköpingsborna numera betalar lägre kommunalskatt än den genomsnittliga svensken.

Skattesats i Norrköping 2015 och genomsnittlig skattesats i riket, samt förändring från år 2014

	Total skattesats år 2015, %	Förändring från år 2014, pe	Skattesats i kommun år 2015, %	Förändring från år 2014, pe	Skattesats i landsting år 2015, %	Förändring från år 2014, pe
Norrköping	31,95	+/-0	21,25	-0,03	10,70	+0,03
Genomsnittliga skattesatser för riket	31,99	+0,12	20,70	+0,05	11,29	+0,09

Källa: Statistiska centralbyrån

Not: pe=procentenheter

Not: Tabellen redovisar inte begravningsavgift eller avgift till Svenska kyrkan.

Sveriges genomsnittliga totala skattesats fördubblades under 1960- och 1970-talet. År 1960 uppgick den för landet genomsnittliga totala kommunala skattesatsen till cirka 15 procent och år 1980 hade den stigit till drygt 29 procent.

Anledningen till höjningarna var främst en utbyggnad av de kommunala verksamheterna under den här perioden. Det gällde exempelvis sjukvården, skolan samt barn- och äldreomsorgen. Höjningarna av skattesatserna genomfördes alltså i hela landet. Efter år 1980 har de kommunala skattesatserna fortsatt att stiga, men i betydligt långsammare takt.

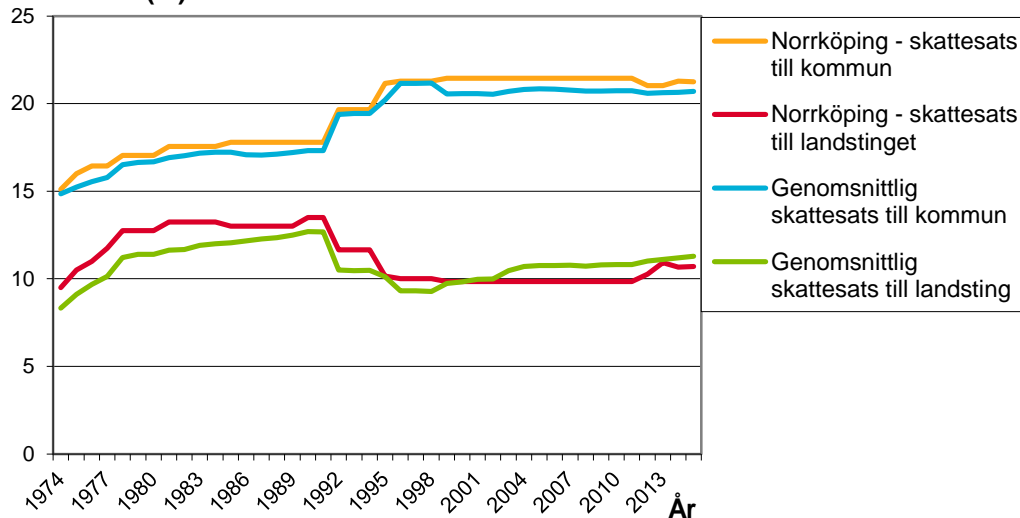
För Norrköpings del har den sammanlagda skatten för kommun och landsting varit oförändrad under åren 2000-2012, 31,30 procent. År 2013 höjdes den totala skatten till 31,95 procent på grund av att landstinget i Östergötland höjde sin skatt med 0,65 procentenheter för att täcka förväntade ökade kostnader. Mer om det kan man läsa om bland annat i landstingets ”Strategisk plan med treårsbudget 2013–2015 - Vision, mål och ekonomiska ramar”.

En jämförelse med (det vägda) genomsnittet för riket för den totala kommunalskatten kan bara göras för perioden 2000-2015. Detta på grund av att kyrkoavgiften finns med i tidigare beräkningar av genomsnittet. Den genomsnittliga totala kommunalskatten i riket ökar med 1,61 procentenheter mellan åren 2000 och 2015. Från genomsnittet 30,38 procent år 2000 till 31,99 procent år 2015. För Norrköpings del ökar den totala kommunalskatten alltså med 0,65 procentenheter under samma period.

Diagrammet nedan visar skattesats till kommun respektive landsting åren 1974-2015 för Norrköping och riket.

Skattesatser till kommun och landsting 1974-2015, Norrköping samt genomsnitt för riket

Skattesats (%)



Källa: Statistiska centralbyrån

Lägst skatt i Vellinge och högst skatt i Dorotea

Den lägsta kommunalskatten år 2015 har Vellinge i Skåne län med 29,19 procent. Dorotea i Västerbottens län kommer att ha den högsta kommunalskatten i landet med 34,70 procent. Skillnaden mellan de två skattesatserna är 5,51 procentenheter. Det vill säga att för varje hundralapp betalar boende i Dorotea 5 kronor och 51 öre mer i total kommunalskatt än en person boende i Vellinge.

De tio kommuner med lägst total kommunalskatt finns i Skåne och Stockholms län. Se tabell nedan.

De tio kommunerna med lägst total kommunalskatt 2015

Län	Kommun	Skattesats, total kommunal
Skåne län	Vellinge	29,19
Skåne län	Kävlinge	29,20
Stockholms län	Solna	29,22
Stockholms län	Danderyd	29,45
Skåne län	Staffanstorps	29,48
Stockholms län	Täby	29,73
Skåne län	Örkelljunga	29,75
Stockholms län	Stockholm	29,78
Skåne län	Lomma	29,93
Stockholms län	Sollentuna	30,20

Källa: Statistiska centralbyrån

Norrköping är på plats 64 av 290 kommuner på en lista sorterad efter lägsta skattesatsen. Det är en avancering från år 2014 med 6 platser. För jämförelse med lite längre tidsperspektiv så låg Norrköping på 159:e plats år 2000.

Dorotea kommun finns för 2015 på första plats i listan över kommuner med *högst* total skattesats. Kommunen övertog platsen från Hofors år 2014 på grund av att landstingsskatten i Västerbotten höjdes med 0,5 procentenheter år 2014.

De tio kommunerna med högst total kommunalskatt 2015

Län	Kommun	Skattesats, total kommunal
Västerbottens län	Dorotea	34,70
Västra Götalands län	Dals-Ed	34,69
Jämtlands län	Bräcke	34,59
Jämtlands län	Ragunda	34,42
Västra Götalands län	Bengtsfors	34,40
Västerbottens län	Vännäs	34,40
Gävleborgs län	Hofors	34,37
Gävleborgs län	Ockelbo	34,27
Västerbottens län	Vilhelmina	34,20
Västra Götalands län	Orust	34,19

Källa: Statistiska centralbyrån

De tio kommuner med högst total kommunalskatt återfinns till största del i de mer nordliga länen. De två mer sydliga kommunerna i listan är Dals-Ed och Orust som båda ligger i Västra Götalands län.

Skattesatsen i jämförbara kommuner

Bland de fem jämförbara kommunerna Eskilstuna, Linköping, Jönköping, Örebro och Västerås kommer Linköping ha den lägsta skattesatsen år 2015 med 30,90 procent medan Eskilstuna kommer att ha den högsta med 32,85 procent.

Total kommunalskatt år 2015 för Norrköping och fem jämförbara kommuner

Kommun	Skattesats, total kommunal	Plats i riket (sorterat efter lägst skattesats)
Linköping	30,90	19
Västerås	31,24	34
Norrköping	31,95	64
Örebro	32,40	90
Jönköping	32,60	105
Eskilstuna	32,85	136

Källa: Statistiska centralbyrån

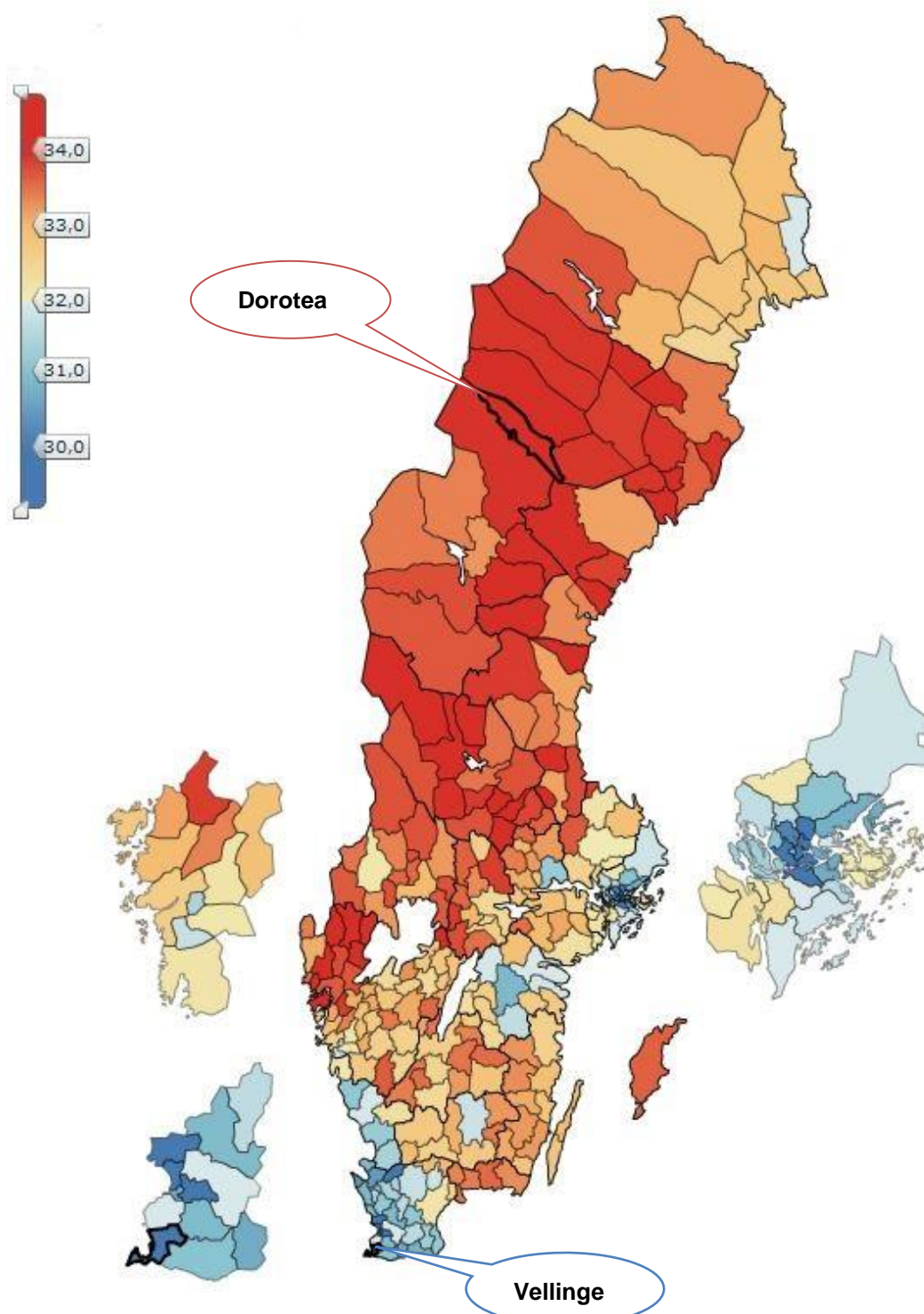
Not: Exklusive begravningsavgift och eventuell avgift till Svenska kyrkan.

Norrköping ligger på en tredjeplats av de sex kommunerna på plats nummer 64. Det är sex platser högre upp än under år 2014 då Norrköping var på 70:e plats.

I Eskilstuna sänker kommunen sin skatt med 0,05 procentenheter 2015 och Eskilstunaborna får en något lägre total kommunalskatt. Kommunen återfinns på 136:e plats i riket, en klättring på listan med 17 platser sedan år 2014.

Nedan finns en tematisk karta över de kommunala skattesatserna för samtliga kommuner i riket. Uppgifterna är exklusive begravningsavgift och eventuell avgift till Svenska kyrkan.

Tematisk karta – Kommunalskattesatser i Sveriges kommuner 2015



Källa: Statistiska centralbyrån

Kyrkoavgiften = begravningsavgift + avgift till Svenska kyrkan

Kyrkoavgift är en sammanlagd avgift som betalas av de personer som är medlemmar i Svenska kyrkan. Avgiften består av begravningsavgift och avgift för medlemskap i Svenska kyrkan. De två delavgifternas storlek beror på vilken församling man tillhör.

Är man inte medlem i Svenska kyrkan betalar man enbart begravningsavgiften.

För församlingarna i Norrköpings kommun varierar begravningsavgiften mellan 0,2 och 0,33 procent. Avgiften för medlemskap i kyrkan varierar mellan 0,97 och 1,58 procent. Det har inte skett någon förändring av totala kyrkoavgiften mellan 2014 och 2015, däremot har kyrkan fört över 0,02 procentenheter från avgiften till Svenska kyrkan till begravningsavgiften för två församlingar: Jonsberg och Östra Husby. Det innebär ingen förändring för de som är med i Svenska kyrkan, men de som har valt att lämna kyrkan kommer att få en liten ökning av betald skatt år 2015. Förändringen är alltså 0,02 procentenheter från en skattesats på 32,25 år 2014 till 32,27 procent år 2015 för boende i dessa två församlingar och som inte är med i Svenska kyrkan.

Skattesatser och avgifter år 2015 för folkbokförda i Norrköping

Församling	Skatt till kommunen	Skatt till Landstinget	Avgift till Svenska kyrkan	Begravningsavgift	Summa inkl. kyrkoavgift	Summa inkl. enbart begravningsavgift
Borg	21,25	10,70	0,97	0,20	33,12	32,15
Jonsberg	21,25	10,70	1,58	0,32	33,85	32,27
Kolmården	21,25	10,70	0,97	0,20	33,12	32,15
S:t Johannes	21,25	10,70	0,97	0,20	33,12	32,15
S:t Olof	21,25	10,70	0,97	0,20	33,12	32,15
Västra						
Vikbolandet	21,25	10,70	1,42	0,33	33,70	32,28
Östra Husby	21,25	10,70	1,58	0,32	33,85	32,27

Källa: Skatteverket

Skatteunderlag och skattekraft per invånare

Enligt Statistiska centralbyrån har det **totala skatteunderlaget** i riket ökat med 3,4 procent för taxeringsåret 2014. I Norrköping har skatteunderlaget ökat med 3,8 procent. Se definitioner av variabler längst ner på sidan.

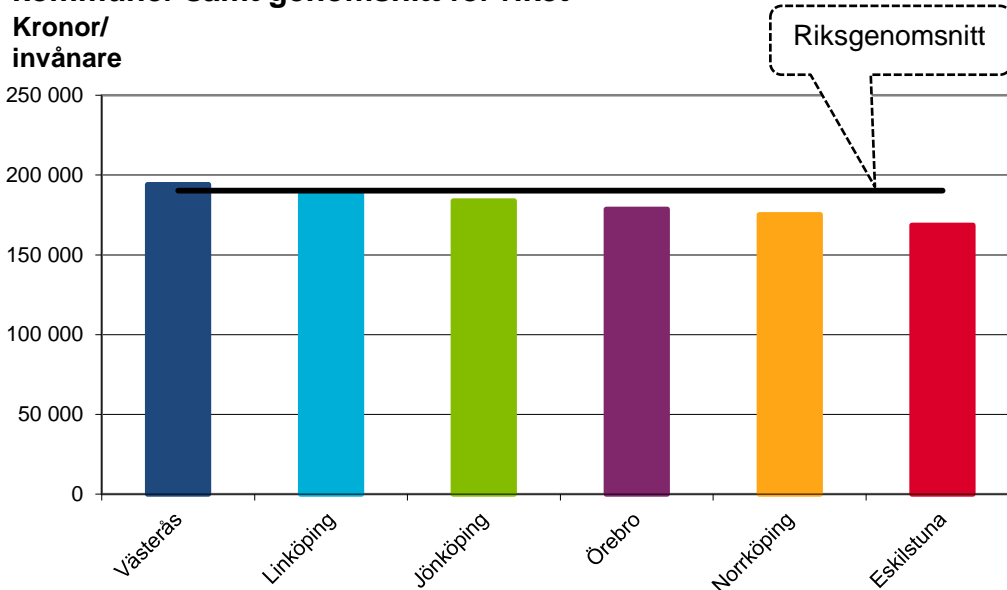
Bland kommunerna har ökningen av skatteunderlaget varit störst i Sundbyberg med 5,6 procent och lägst i Dorotea som har minskat med 1,1 procent.

I Norrköping beräknas **skattekraften per invånare** till 175 150 kronor per person år 2015 (baserat på taxeringsåret 2014). Det är en ökning med 2,5 procent jämfört med året innan. Norrköping har 8 procent lägre skattekraft än genomsnittet för riket och har så haft sedan år 2007. Rikets beräknade skattekraft per invånare 2015 är 190 260 kronor, en ökning med 2,4 procent sedan året innan.

Danderyd har högst skattekraft i landet med 334 240 kr per invånare, vilket är 76 procent över riksgenomsnittet. Medan Årjäng har lägst med 139 360 kr per invånare.

Av de jämförbara kommunerna är det bara Västerås som har en högre skattekraft per invånare än riket.

Skattekraft 2015, Norrköping, fem jämförbara kommuner samt genomsnitt för riket



Källa: Statistiska centralbyrån

Definitioner

Med **total kommunal skattesats** avses sedan år 2000 summan av skattesats till kommun och skattesats till landsting. Till detta tillkommer en kyrkoavgift (inklusive begravningsavgift) beroende på församlingstillhörighet. Denna kyrkoavgift ingick till och med år 1999 som en del av den totala kommunalskatten.

Den **genomsnittliga skattesatsen**, medelskattesatsen, beräknas genom att väga den kommunala skattesatsen med skatteunderlaget i respektive kommun.

Skattesatsen uttrycktes tidigare som kronor och ören per skattekrona. Detta tal är detsamma som nu uttrycks i form av ett **procenttal**.

På grund av omfördelning av ansvaret för viss verksamhet kan **skatteväxling** förekomma i vissa län på så sätt att kommunerna höjer skatten om landstinget sänker. Det omvända kan också gälla.

Kommunalt skatteunderlag utgörs av summa beskattningsbar förvärvsinkomst för fysiska personer. Skatteunderlaget för år 2015 utgörs av summa beskattningsbar förvärvsinkomst för fysiska personer enligt taxeringen år 2014, baserat på inkomsterna år 2013.

Skattekraften beräknas som skatteunderlag i kronor per invånare vid taxeringsårets ingång. Uppgifterna för 2015 baseras alltså på folkmängden den sista december 2013.

Norrköpings kommun.

För dig. För alla. För det goda livet.

I Norrköpings kommun har alla rätt till jämlikhet, delaktighet och del av välfärden. Vår vision handlar om det goda livet, och uppdraget är att skapa, utveckla och leverera välfärdstjänster till medborgare och verksamheter i vårt område.

Vår framtid ser ljus ut. Vår befolkning växer, och vi har en potential som bara begränsas av oss själva. Vi brukar säga att kraften kommer ur kreativitet och våra 9 000 medarbetare.

Genom att planera och driva en ständig utveckling av miljöer, boende, näringlivsklimat och service till medborgarna skapar vi förutsättningar för ett nytt, spännande Norrköping. En kreativ mötesplats för människor och möjligheter.

EKONOMI- OCH STYRNINGSKONTORET

Adress: Rådhuset, 601 81 Norrköping

Tel: 011-15 00 00

E-post: ekosty@norrkoping.se

www.norrkoping.se