



FOKUS: STATISTIK

Arbetspendling 2010

- 19 procent av de förvärvsarbetande Norrköpingsborna pendlade till arbete i annan kommun
- Medianinkomsten för en person som arbetspendlade till annan kommun var 30 tkr högre per år jämför med en person som bodde och arbetade i Norrköping
- De flesta som arbetspendlade ut från kommunen arbetade inom tillverkning och de flesta som arbetspendlade in till kommunen arbetade inom handel

Innehållsförteckning

| | |
|---------------------------|---|
| Innehållsförteckning..... | 2 |
| Pendling..... | 4 |
| Bransch..... | 6 |
| Utbildning..... | 7 |
| Förvärvsinkomst..... | 8 |

Text och tabeller: Dan Andersson, ekonomi- och styrningskontoret, Norrköpings kommun, dan1.andersson@norrkoping.se, telefon: 011-15 21 67

Tidigare publikationer i serien Fokus Statistik:

- Sammanställning av socioekonomiska variabler för Norrköpings valdistrikt (daterad 2011-10-06)
- Arbetsförmedlingen beräknar arbetslösheten på nytt sätt (daterad 2011-11-22)
- Arbetsmarknadsstatistik för Norrköping (daterad 2011-12-13)
- Uppföljning av Easyresearch (daterad 2011-12-16)
- Kommunalskatten 2012 (daterad 2012-01-19)
- Framtida utbildning och arbetsmarknad (daterad 2012-01-27)
- Fritidshusområden 2010 (daterad 2012-02-10)
- Tätorter 2010 (daterad 2012-02-20)

Länk till publikationerna på hemsidan:

<http://www.norrkoping.se/organisation/statistik/publikationer/fokus-statistik/>

Inledning

Arbetspendling, fortsättningsvis benämnt pendling, omfattar personer som utifrån en given geografisk indelning har ett arbete i en region och sin bostad i en annan. I rapporten används begreppen utpendling, vilket avser personer som bor i Norrköping och arbetar utanför kommungränsen, samt inpendling, vilket avser personer som bor utanför Norrköpings kommun men arbetar innanför Norrköpings kommungräns. Om inget annat anges står siffrorna i rapporten för personer i åldern 16 år och äldre och avser år 2010.

Siffrorna i rapporten anger antal eller andel personer som pendlar men inte hur frekvent de pendlar. En pendlare kan både vara en person som dagspendlar till sitt arbete i Linköping men kan även vara en person som veckopendlar till Stockholm.

Pendling

År 2010 hade Norrköping en positiv nettopendling på 449 personer. Totalt pendlade 11 442 personer in till kommunen och 10 993 personer ut från kommunen. Fördelningen efter kön redovisas i tabellen nedan och visar att nettopendlingen är negativ för män och positiv för kvinnor.

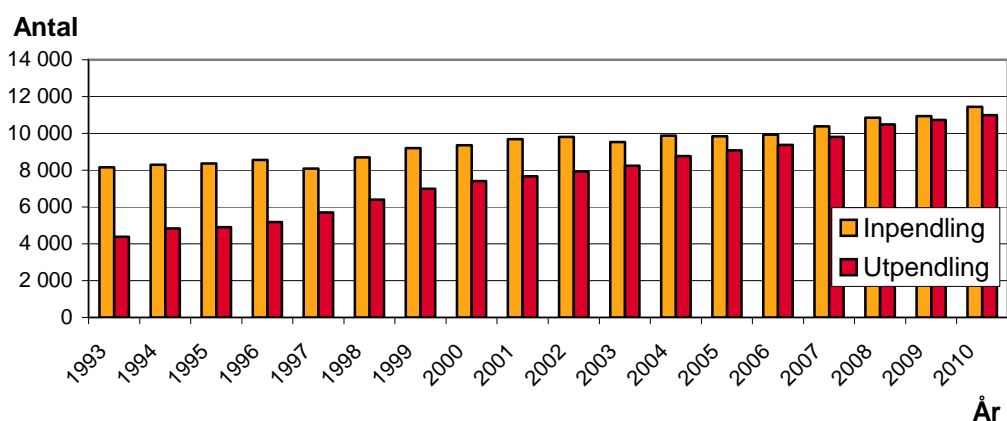
In- respektive utpendling 16-w år efter kön år 2010

| | Män | Kvinnor | Totalt |
|-----------------------------|-------|---------|--------|
| Inpendlare över kommungräns | 6 654 | 4 788 | 11 442 |
| Utpendlare över kommungräns | 6 736 | 4 257 | 10 993 |
| Nettopendling | -82 | 531 | 449 |

Källa: Statistiska centralbyrån

Sedan 1993 har pendlingen ökat både till och från kommunen, men främst är det utpendlingen som ökat. Sedan 1993 har utpendlingen ökat från 4 385 till 10 993, en ökning med 150 procent. Under samma period ökade inpendlingen från 8 149 personer till 11 442 personer, motsvarande 40 procent.

Arbetspendling över kommungräns, Norrköping 1993 - 2010



Källa: Statistiska centralbyrån

Tittar man på antalet arbetstillfällen, dvs det antal personer som arbetade i Norrköping, år 1993 så var det 54 321 st vilket innebär att 15 procent av alla arbetstillfällen i Norrköping sysselsattes av icke kommuninvånare. År 2010 var antalet arbetstillfällen i Norrköping 58 686 vilket innebär att 19 procent av alla arbetstillfällen sysselsattes av icke kommuninvånare, en ökning med 4 procentenheter.

År 1993 förvärvsarbetande 50 557 kommuninvånare vilket innebär att 9 procent av de förvärvsarbetande pendlade över kommungränsen till arbete. År 2010 förvärvsarbetade 58 237 kommuninvånare varav 19 procent pendlade över kommungränsen till arbete, en ökning med 10 procentenheter.

Av de knappt 11 000 personer som pendlade ut från kommunen år 2010 arbetade cirka 50 procent i någon av kommunerna Linköping eller Finspång.

Hälften av de cirka 11 500 inpendlare bodde i någon av kommunerna Söderköping eller Linköping. Tillsammans med inpendlare från Finspång stod de för över 60 procent av alla som pendlade till Norrköping för arbete.

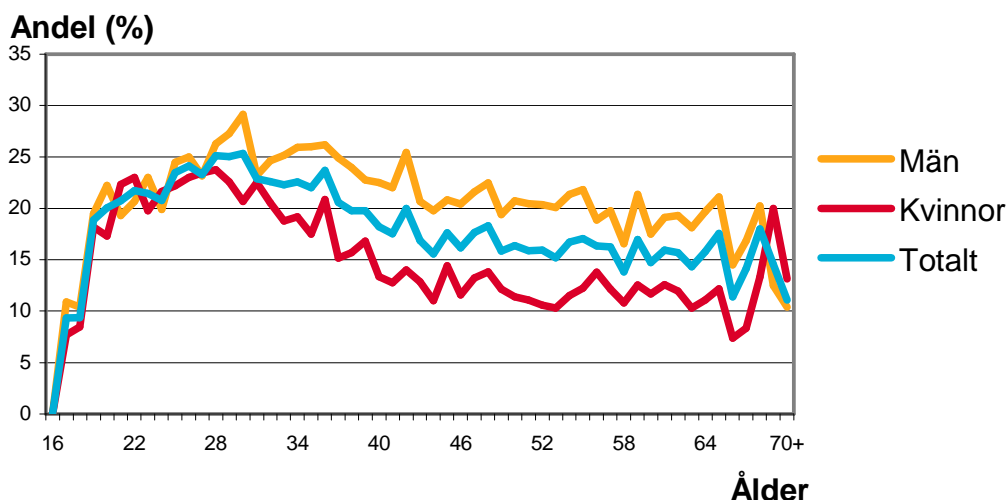
Fem största in- respektive utpendlingskommunerna år 2010

| Utpendling till kommun | Män | Kvinnor | Totalt | Inpendling från kommun | Män | Kvinnor | Totalt |
|------------------------|--------------|--------------|---------------|------------------------|--------------|--------------|---------------|
| Linköping | 2 267 | 1 595 | 3 862 | Söderköping | 1 535 | 1 429 | 2 964 |
| Finspång | 1 204 | 565 | 1 769 | Linköping | 1 538 | 1 182 | 2 720 |
| Söderköping | 520 | 411 | 931 | Finspång | 748 | 613 | 1 361 |
| Stockholm | 550 | 327 | 877 | Valdemarsvik | 343 | 284 | 627 |
| Nyköping | 266 | 250 | 516 | Nyköping | 253 | 210 | 463 |
| Övriga kommuner | 1 929 | 1 109 | 3 038 | Övriga kommuner | 2 237 | 1 070 | 3 307 |
| Totalt | 6 736 | 4 257 | 10 993 | Totalt | 6 654 | 4 788 | 11 442 |

Källa: Statistiska centralbyrån

Diagrammet nedan redovisar andelen förvärvsarbetande som bodde i Norrköping och arbetade i annan kommun efter ålder och kön. Högst andel pendlare fanns, både för män och för kvinnor, i 30-års ålder då omkring var fjärde förvärvsarbetare person pendlade över kommungränsen till arbete. Därefter sjunker andelen pendlare fram till 45-års ålder. För förvärvsarbetare i åldern 45 år och äldre ligger andelen pendlare relativt stabilt på drygt 15 procent. Män pendlar i större utsträckning än vad kvinnor gör oavsett ålder.

Andel av förvärvsarbetare som pendlar ut från kommunen efter ålder



Källa: Statistiska centralbyrån

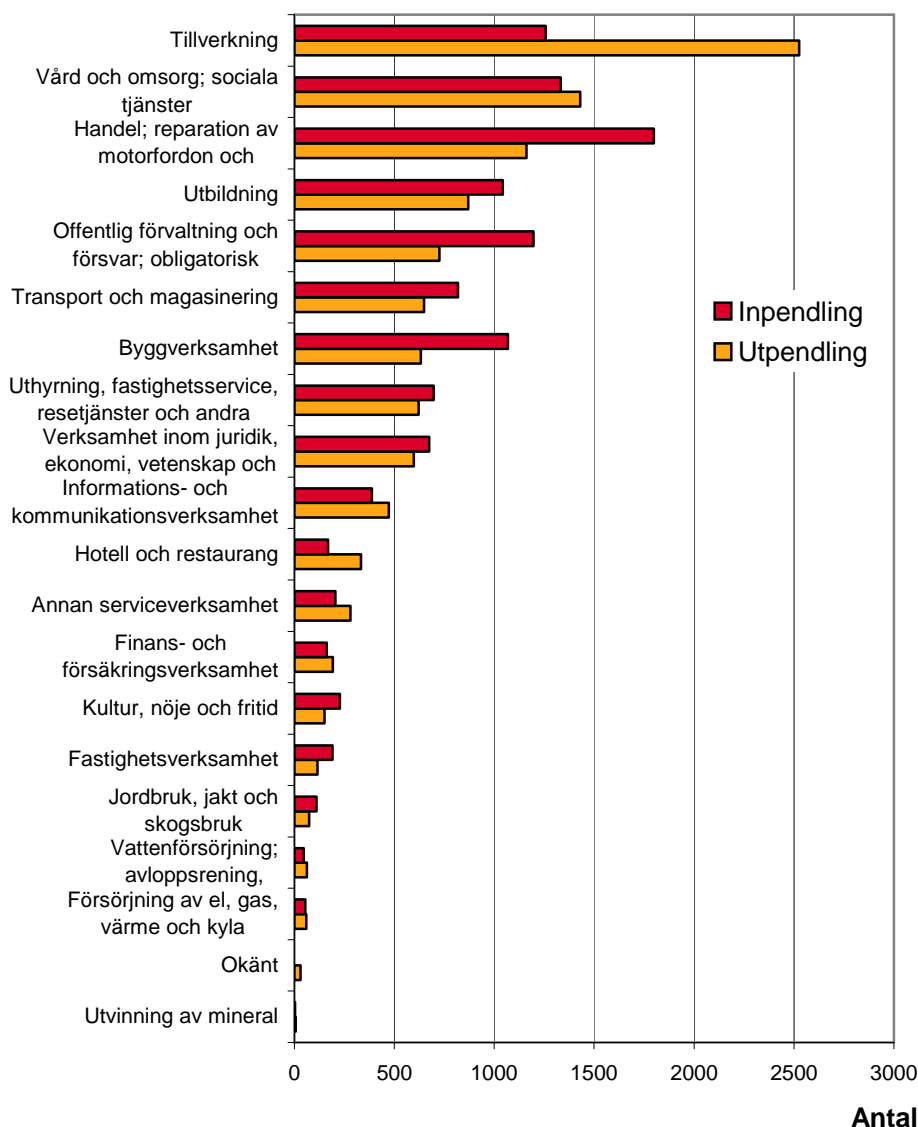
Bransch

Av de 11 000 personer som pendlade ut från kommunen arbetade drygt 2 500 personer inom Tillverkning och knappt 1 500 personer pendlade till arbeten inom Vård och omsorg och sociala tjänster.

Av de 11 500 som pendlade in till kommunen arbetade 1 800 inom Handel, 1 300 inom Vård och omsorg och sociala tjänster och 1 250 inom Tillverkning.

In- resp. utpendlare efter bransch

Bransch



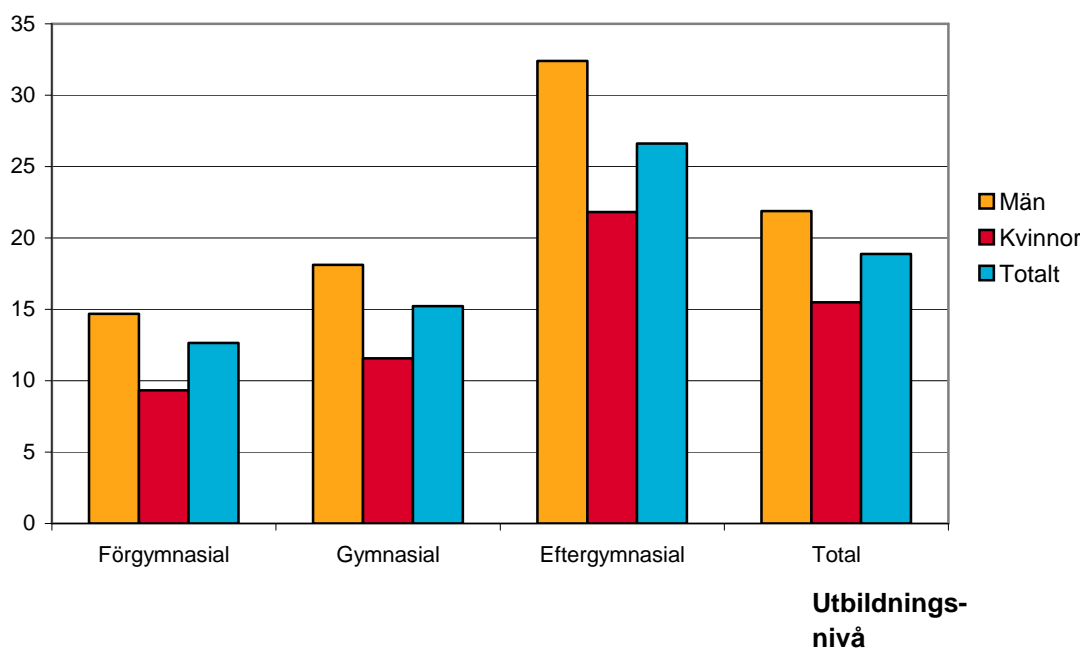
Källa: Statistiska centralbyrån

Utbildning

I Norrköpings kommun fanns det år 2010 58 237 bosatta förvärvsarbetande personer i åldern 16 år och äldre. Utifrån deras utbildningsnivå kan vi i diagrammet nedan se att cirka 13 procent av de med förgymnasial utbildning arbetade utanför kommungränsen. Motsvarande för personer med eftergymnasial utbildning var 27 procent.

Andel förvärvsarbetande som pendlar ut från kommunen efter utbildningsnivå

Andel (%)



Källa: Statistiska centralbyrån

I tabellen nedan redovisas nettopendlingen från de 10 största pendlingskommunerna år 2010. Nettopendlingen är skillnaden mellan antalet inpendlare och antalet utpendlare. En positiv nettopendling innebär att fler personer pendlade in till kommunen jämfört med ut från kommunen och en negativ nettopendling innebär att fler personer pendlade ut från kommunen jämfört med in till kommunen. Störst positiv nettopendling hade Norrköping från Söderköping, 2 033 personer. Linköping är den kommun som Norrköping hade störst negativt nettopendling till, -1 142 personer.

Från Finspång hade Norrköping en positiv nettopendling av grund- och gymnasieutbildade personer. När det gäller eftergymnasialt utbildade personer hade Norrköping däremot en negativ nettopendling.

Totalt sett hade kommunen en positiv nettopendling för både grundskole- och gymnasieutbildade personer, 209 respektive 1 019. För eftergymnasialt utbildade personer hade kommunen en negativ nettopendling, -792 personer.

Nettopendling efter högst avslutad utbildning och kön

| | Grundskola | | | Gymnasial | | | Eftergymnasial | | | Totalt | | |
|-----------------|------------|-----------|------------|------------|------------|--------------|----------------|-------------|-------------|------------|------------|------------|
| | Män | Kvinnor | Totalt | Män | Kvinnor | Totalt | Män | Kvinnor | Totalt | Män | Kvinnor | Totalt |
| Söderköping | 175 | 76 | 251 | 599 | 558 | 1 157 | 239 | 383 | 622 | 1 015 | 1 018 | 2 033 |
| Linköping | -90 | -45 | -135 | -351 | -136 | -487 | -288 | -234 | -522 | -729 | -413 | -1 142 |
| Finspång | 49 | 32 | 81 | -14 | 141 | 127 | -490 | -126 | -616 | -456 | 48 | -408 |
| Valdemarsvik | 29 | 28 | 57 | 150 | 131 | 281 | 49 | 68 | 117 | 230 | 227 | 457 |
| Nyköping | 0 | 1 | 1 | 10 | 5 | 15 | -23 | -47 | -70 | -13 | -40 | -53 |
| Stockholm | -19 | -17 | -36 | -158 | -88 | -246 | -160 | -75 | -235 | -336 | -180 | -516 |
| Katrineholm | 6 | 0 | 6 | 24 | 9 | 33 | -46 | -66 | -112 | -16 | -57 | -73 |
| Mjölby | 7 | 2 | 9 | 54 | 12 | 66 | 19 | 20 | 39 | 87 | 34 | 121 |
| Motala | 11 | 3 | 14 | 41 | 21 | 62 | 17 | 5 | 22 | 70 | 29 | 99 |
| Göteborg | -17 | -4 | -21 | -22 | -19 | -41 | 0 | 5 | 5 | -40 | -19 | -59 |
| Solna | -3 | -4 | -7 | -31 | -17 | -48 | -30 | -20 | -50 | -64 | -41 | -105 |
| Övriga kommuner | -2 | -9 | -11 | 98 | 2 | 100 | 74 | -66 | 8 | 170 | -75 | 95 |
| Totalt | 146 | 63 | 209 | 400 | 619 | 1 019 | -639 | -153 | -792 | -82 | 531 | 449 |

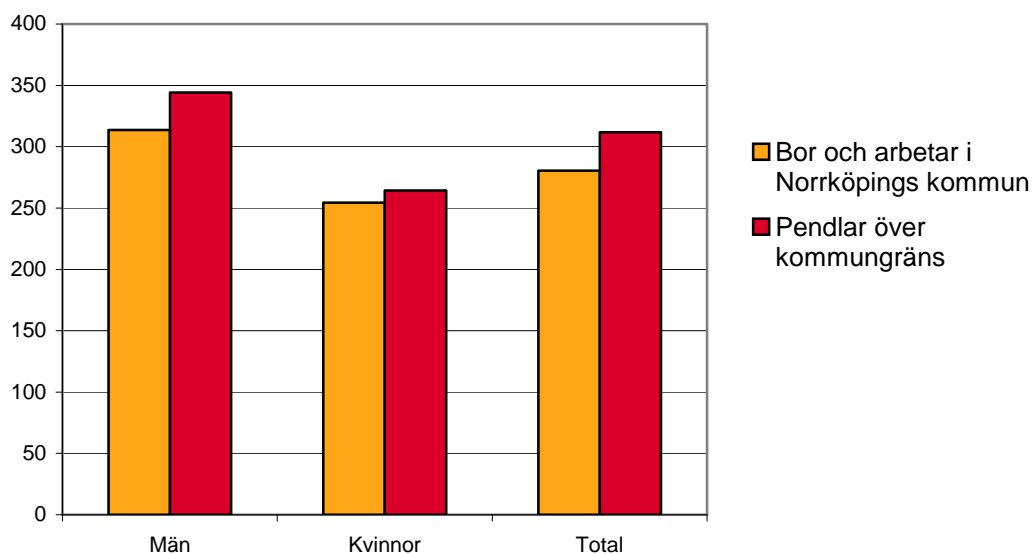
Källa: Statistiska centralbyrån

Förvärvsinkomst

Inkomstmässigt kan man se att personer som bodde i Norrköping men arbetade i annan kommun tenderade att ha en högre inkomst jämfört med dem som bodde och arbetade i kommunen. Medianinkomsten för personer som bodde och arbetade i Norrköping var 280 tkr år 2010. För personer som arbetade i annan kommun var medianinkomsten 312 tkr. För män var motsvarande siffror 314 tkr respektive 344 tkr och för kvinnor 254 tkr respektive 264 tkr.

Förvärvsinkomst efter kön

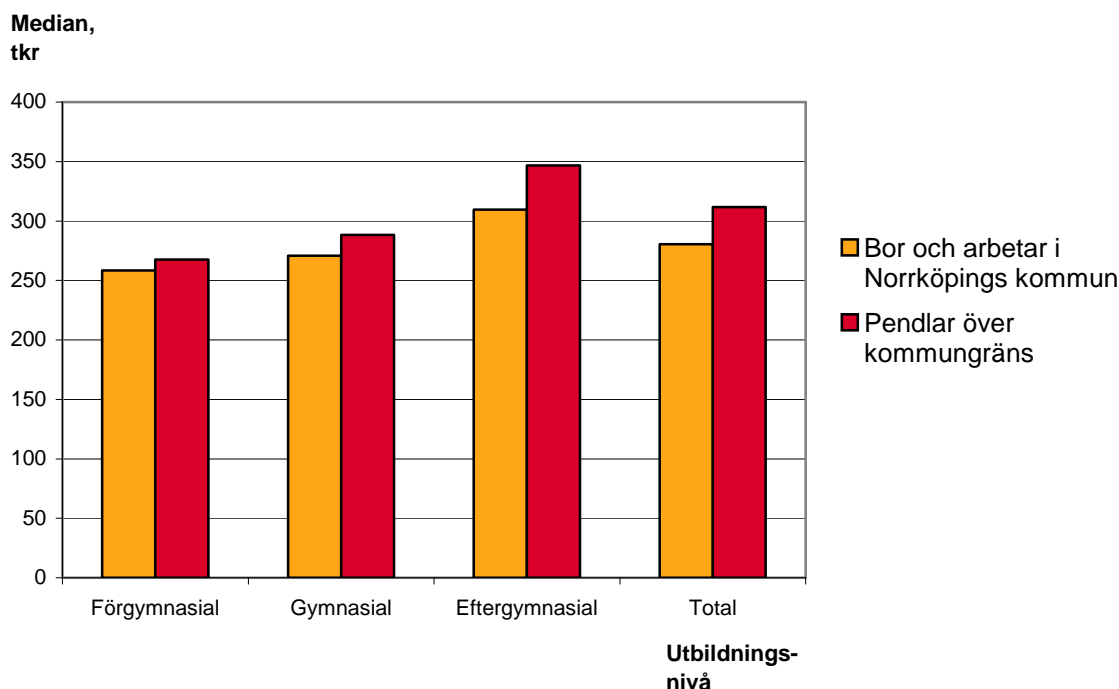
Median,
tkr



Källa: Statistiska centralbyrån

Jämför man utbildningsnivå med inkomst ser man att högre utbildning ger en högre inkomst. Men även här ser man att de som pendlade över kommungräns hade en högre inkomst jämfört med dem som bodde och arbetade i kommunen, oavsett utbildningsnivå. Däremot ökar skillnaden i inkomst mellan pendlare och ickependlare med högre utbildningsnivå.

Förvärvsinkomst efter utbildningsnivå



Källa: Statistiska centralbyrån

Nedan redovisas inkomster fördelat på både kön och utbildningsnivå. Det finns två grupper där det inte lönar sig att pendla över kommungränsen. Dessa är kvinnor som har en grund eller gymnasial utbildning. För dessa två grupper hade kvinnor som bodde och arbetade i Norrköping en högre medianlön jämfört med dem som pendlade över kommungränsen för arbete.

Förvärvsinkomst median tkr efter högsta avslutade utbildning, kön och arbetsregion

| Utbildning | Män | | Kvinnor | | Total | |
|----------------|--------------------------|--------------------------------------|--------------------------|--------------------------------------|--------------------------|--------------------------------------|
| | Pendlar över kommungräns | Bor och arbetar i Norrköpings kommun | Pendlar över kommungräns | Bor och arbetar i Norrköpings kommun | Pendlar över kommungräns | Bor och arbetar i Norrköpings kommun |
| Förgymnasial | 293,8 | 286,4 | 224,2 | 230,6 | 267,5 | 258,5 |
| Gymnasial | 317,4 | 305,9 | 238,1 | 242,4 | 288,4 | 270,8 |
| Eftergymnasial | 395,5 | 363,9 | 292,9 | 286,3 | 346,8 | 309,6 |
| Uppgift saknas | 228,0 | 212,0 | 272,2 | 166,8 | 240,0 | 203,6 |
| Total | 344,1 | 313,7 | 264,4 | 254,3 | 311,8 | 280,4 |

Källa: Statistiska centralbyrån