



FOKUS: STATISTIK

Arbetsmarknadsstatistik för Norrköping 2010

- År 2010 arbetade 58 686 personer i Norrköping, vilket var en ökning med över 2 000 arbetstillfällen sedan år 2009. Störst ökning var det i branscherna vård och omsorg, handel samt företagstjänster.
- Nästan 73 procent av norrköpingsborna i åldern 20-64 år förvärvsarbetade år 2010. Det var en ökning med 1,7 procentenheter jämfört med året innan.
- Arbetspendlingen över kommungräns fortsätter att öka.

Uppgifterna är hämtade från Statistiska centralbyråns registerbaserade arbetsmarknadsstatistik för år 2010.

Innehållsförteckning

Innehållsförteckning	2
Antal sysselsatta norrköpingsbor ökade 2010.....	3
Förvärvsfrekvensen 20-64 år.....	3
Arbetsstillfällena i Norrköping.....	5
Näringsstruktur 2010.....	6
Pendling 2010.....	8

Källa: Statistiska centralbyrån (SCB), www.scb.se , registerbaserad arbetsmarknadsstatistik

Definitioner: Uppgifterna utgår från personer som var folkbokförda i Sverige sista december och beskriver varje individs sysselsättningssituation under november månad samma år.

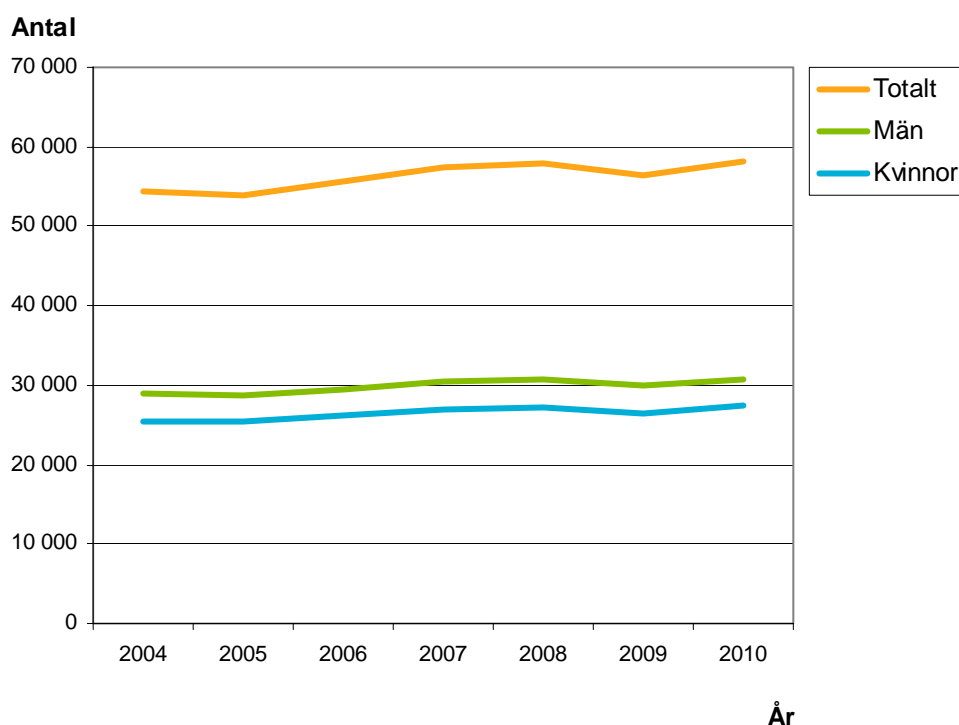
Text och diagram: Charlotte Jansson, ekonomi- och styrningskontoret, Norrköpings kommun, charlotte.jansson@norrkoping.se, telefon: 011-15 19 62

Antal sysselsatta norrköpingsbor ökade 2010

Efter en nedgång i antalet förvärvsarbetade 2009, vände sysselsättningen uppåt och ökade med drygt 1 800 personer till 58 237 förvärvsarbetande norrköpingsbor 2010. Antalet avser befolkningen i åldern 16 år och däröver. Ökningen var på 3,3 procent och mer positiv än i riket totalt, där ökningen var 2,6 procent.

Bland kvinnorna ökade sysselsättningen med 3,6 procent och bland männen med 3,0 procent.

Antalet förvärvsarbetande (16 år och över) 2004-2010 efter kön, Norrköping



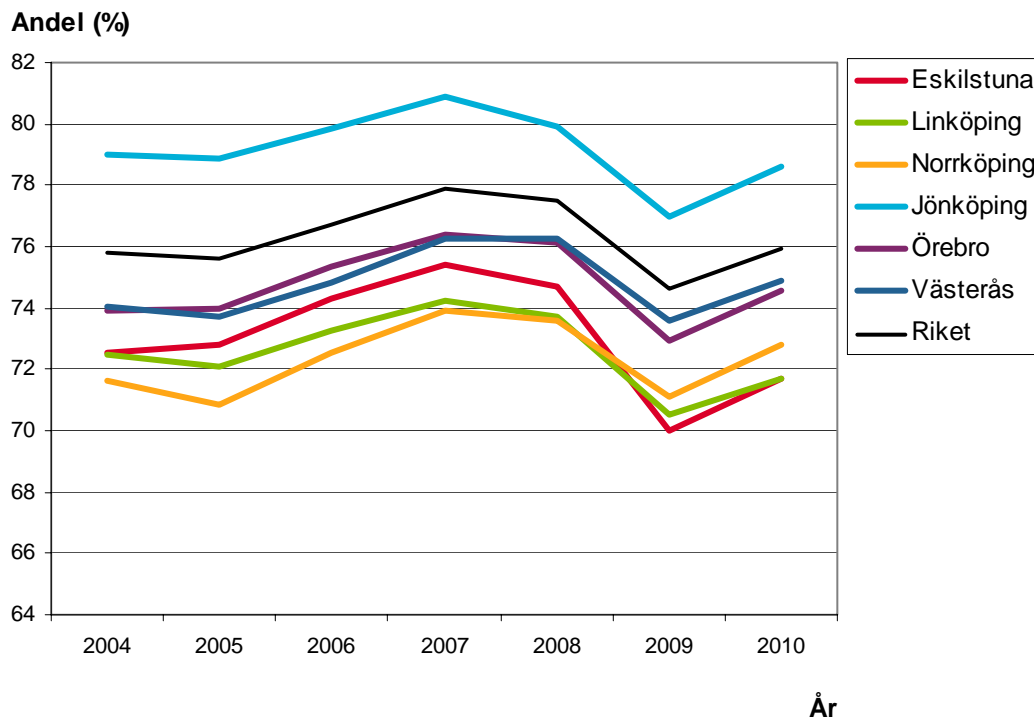
Källa: Statistiska centralbyrån

Förvärvsfrekvensen 20-64 år

Ofta beräknar man andelen av befolkningen i förvärvsarbete för åldersgruppen 20-64 år, där en stor del av den arbetande befolkningen finns. Ökningen i antal förvärvsarbetande norrköpingsbor innebar också att förvärvsfrekvensen ökade. Den totala förvärvsfrekvensen var 72,8, vilket var en ökning med 1,7 procentenheter jämfört med motsvarande period året innan. Andelen förvärvsarbetande män i åldern 20-64 år var högre än andelen förvärvsarbetande kvinnor, 75,3 procent jämfört med 70,2 procent.

Diagrammet nedan visar förvärvsfrekvensen för Norrköping, några jämförbara kommuner samt riket för åren 2004-2010.

Förvärvsfrekvens 2004-2010 för befolkningen 20-64 år, Norrköping, fem jämförbara kommuner samt riket



Källa: Statistiska centralbyrån

Not: y-axeln börjar inte på värdet noll.

Under åren 2004-2008 hade Norrköping den lägsta förvärvsfrekvensen bland jämförda regioner. Mellan år 2008 och 2009 var det en nedgång i förvärvsfrekvens för samtliga regioner i diagrammet ovan regioner, mellan -4,7 och -2,4 procent. Det var Norrköping som hade den lägsta nedgången med 2,4 procent. Under åren 2009 och 2010 hade Norrköping en högre andel av befolkningen 20-64 år i förvärsarbete i jämförelse med Linköping och Eskilstuna.

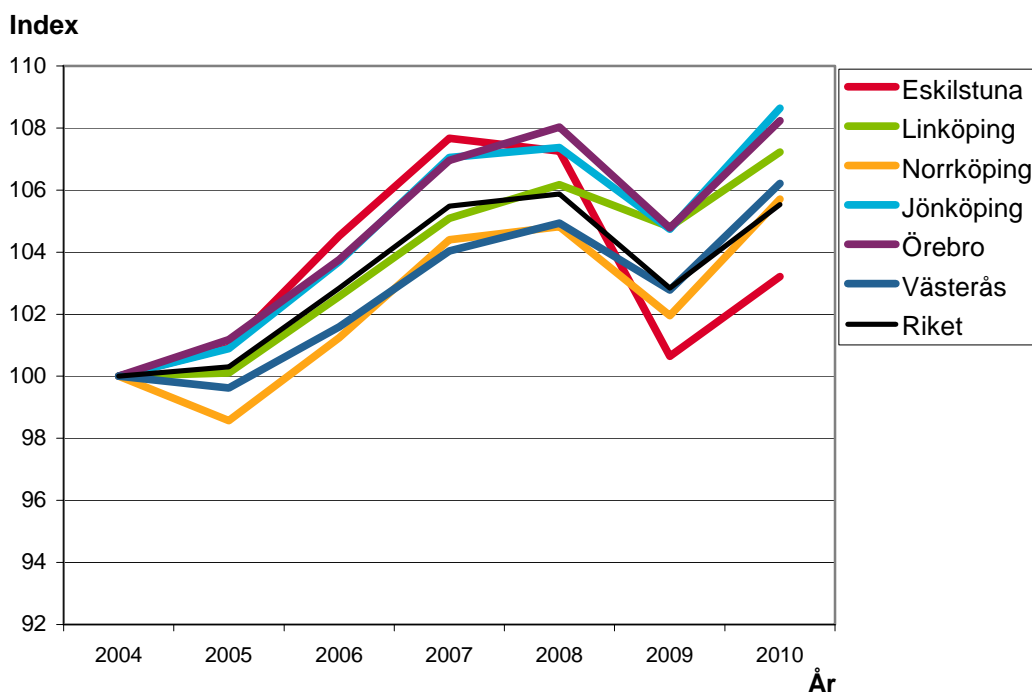
Under 2010 hade Eskilstuna och Norrköping den mest positiva utvecklingen av förvärvsfrekvensen av jämförda kommuner.

Arbetsstillfällena i Norrköping

Antalet personer som förvärvsarbetade i Norrköping (den så kallade dagbefolkningen) år 2010 var 58 686 personer, vilket var en ökning med drygt 2 000 personer i jämförelse med år 2009. Det motsvarade en ökning med 3,7 procent. I riket som helhet var ökningen 2,6 procent.

Dagbefolkningen inom en region används för att definiera antalet arbetsstillfällen inom regionen. Diagrammet nedan visar utvecklingen, uttryckt som förändringen sedan år 2004, i några regioner.

Utvecklingen av antal arbetsstillfällen åren 2004-2010, index där år 2004=100, Norrköping, fem jämförbara kommuner samt riket



Källa: Statistiska centralbyrån

Not: y-axeln börjar inte på värdet noll.

Antalet arbetsstillfällen i Norrköping har ökat med 5,7 procent sedan år 2004. För riket som helhet var ökningen 5,5 procent.

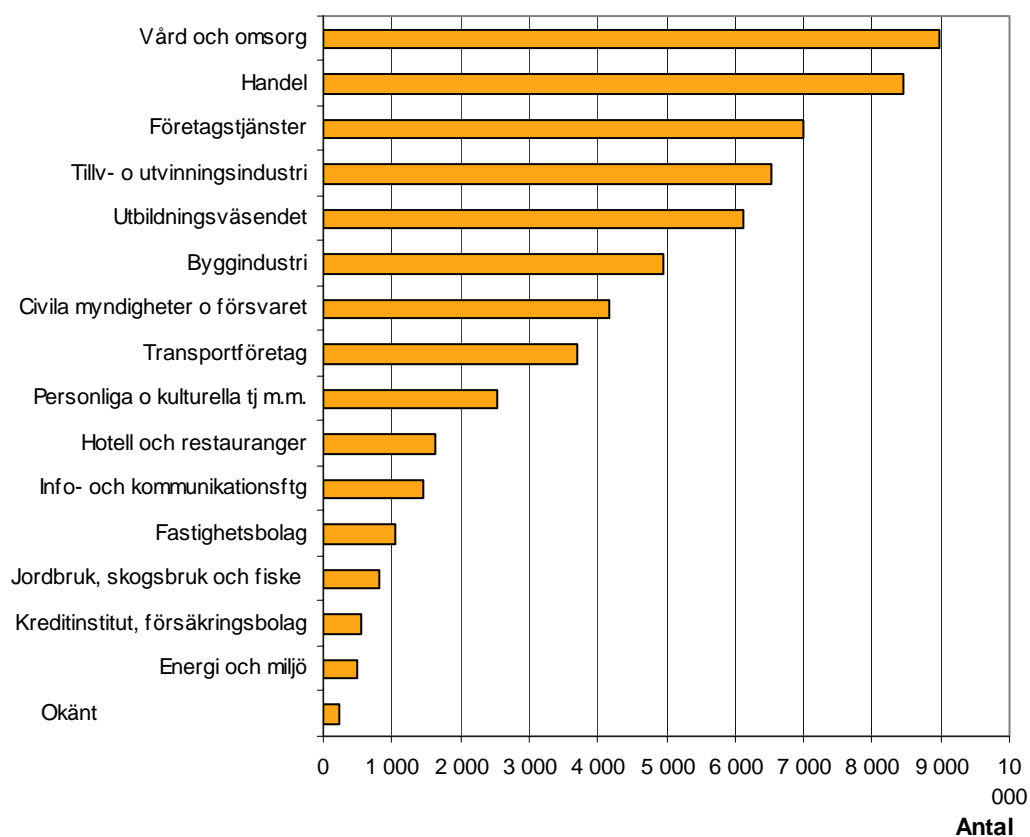
Näringsstruktur 2010

Den största branschgruppen i Norrköping år 2010 var vård och omsorg med knappt 9 000 arbetstillfällen. Den näst största branschen var handel med 8 500 arbetstillfällen. På tredje plats kommer företagstjänster som är en av de branscher som har växt mest sedan år 2000. Inom branschen fanns det 7 000 arbetstillfällen år 2010, en ökning med 46 procent sedan år 2000.

Branschen företagstjänster enligt SNI 2007 innefattar företag inom till exempel juridik, ekonomi, vetenskap och teknik. Men även företag inom uthyrning, fastighetsservice, resetjänster och andra typer av stödtjänster.

Arbetstillfällen år 2010 efter näringsgren (SNI 2007), Norrköping

Näringsgren



Källa: Statistiska centralbyrån

Som tidigare har nämnts har antalet arbetstillfällen i Norrköping ökat med drygt 2 000 personer mellan 2009 och 2010. De största ökningarna i antal personer var i de tre största branscherna. Se diagram ovan.

Relativt sett så är det näringsgrenarna jordbruk, skogsbruk och fiske, företagstjänster samt arbetstillfällena inom vård och omsorg som hade högst utveckling mellan åren 2009 och 2010.

Branscher som har tappat något mellan åren 2009 och 2010 är bland andra informations- och kommunikationsföretag samt fastighetsbolag, men det rör sig bara om mellan 10 och 80 personer per bransch. Se tabell nedan.

Antalet arbetstillfällen i Norrköping åren 2008-2010 per näringsgren enligt SNI2007

Näringsgren	År			Förändring mellan åren 2009 och 2010	
	2008	2009	2010	Antal	Andel (%)
Jordbruk, skogsbruk och fiske	750	755	811	56	7,4
Tillverknings- o utvinningsindustri	7 219	6 440	6 544	104	1,6
Energi och miljö	465	498	490	-8	-1,6
Byggindustri	4 763	4 704	4 944	240	5,1
Handel	8 148	8 158	8 447	289	3,5
Transportföretag	3 725	3 563	3 693	130	3,6
Hotell och restauranger	1 659	1 658	1 631	-27	-1,6
Info- och kommunikationsföretag	1 533	1 554	1 471	-83	-5,3
Kreditinstitut, försäkringsbolag	569	572	555	-17	-3,0
Fastighetsbolag	1 069	1 099	1 053	-46	-4,2
Företagstjänster	6 565	6 523	6 998	475	7,3
Civila myndigheter o försvaret	3 801	4 093	4 178	85	2,1
Utbildningsväsendet	6 113	5 935	6 118	183	3,1
Vård o omsorg	9 162	8 398	8 986	588	7,0
Personliga o kulturella tjänster m.m.	2 363	2 378	2 538	160	6,7
Okänt	286	273	229	-44	-16,1
Norrköping totalt	58 190	56 601	58 686	2 085	3,7

Källa: Statistiska centralbyrån

Not: SNI2007 – svensk näringsgrensindelning 2007

Not: Näringsgrenen vård och omsorg tappade ett antal arbetstillfällen (dagbefolkning) mellan år 2008 och 2009 bland annat på grund av omkodning av ett arbetsställe (registerhantering) samt pensionsavgångar.

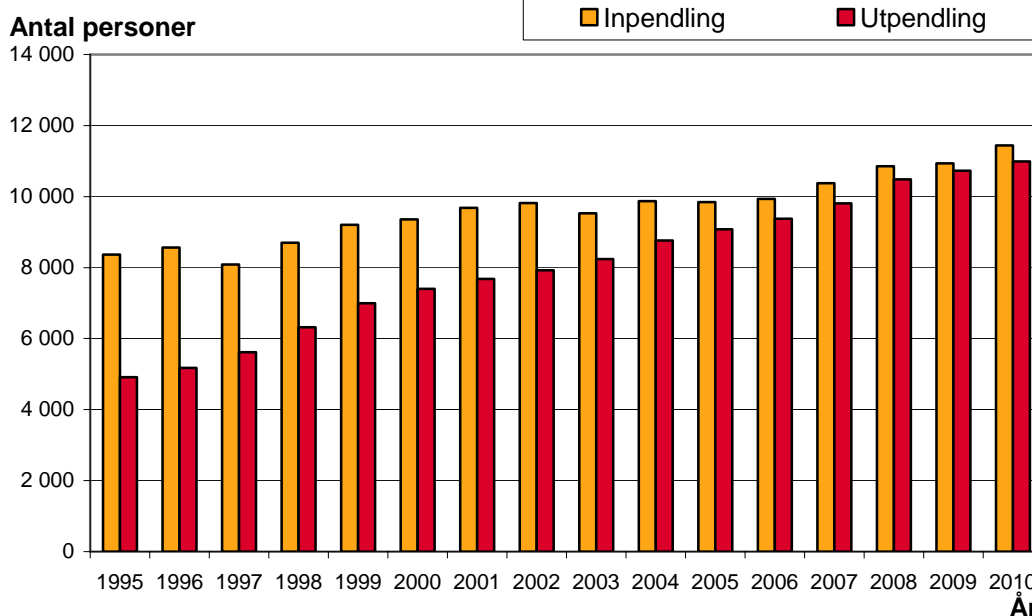
Pendling 2010

Antalet pendlare över Norrköpings kommungräns ökade med nästan 780 personer 2010 i jämförelse med år 2009. Pendlare definieras som förvärvsarbetande vars arbetsställe är registrerat i annan kommun än i den kommun personen är folkbokförd. Uppgiften visar inte på hur ofta man pendlar över kommungräns.

Antalet inpendlare till arbetsplatser inom kommunen var 11 442 personer år 2010, en ökning med 511 personer i jämförelse med år 2009. Under 2010 pendlade 10 993 norrköpingsbor till arbetsplatser utanför kommunen, vilket var en ökning med 265 personer jämfört med året innan.

Diagrammet nedan visar utvecklingen av pendlingsströmmarna sedan år 1995.

Arbetspendling över kommungräns, Norrköping 1995-2010



Källa: Statistiska centralbyrån