



FOKUS: STATISTIK

Övergångar från gymnasium till högskola 2014

Detta dokument redovisar två olika sätt att mäta övergångsfrekvensen till högskolestudier. Måtten mäter olika saker men resultaten visar liknade mönster.

- Av de elever som avslutade gymnasieskola läsåret 2010/11 hade 36 procent gått vidare till högre studier år 2014 inom tre år, det vill säga till och med år 2014.
- Större andel kvinnor än män går vidare till högre studier. 42 procent av kvinnorna och 30 procent av männen hade år 2014 gått vidare till högre studier inom tre år från avslutade gymnasiestudier.
- Andelen som påbörjat högskolestudier vid 19, 21 respektive 24 års ålder år 2014 var 14, 28 respektive 38 procent. Andel 19 åringar har ökat med 1 procentenhet jämfört med 2013, men 21 och 24 åringar har minskat något mellan 2013 och 2014. Andelen som går vidare till högskolestudier är lägre i Norrköping jämfört med riket och jämförbara kommuner.

Innehållsförteckning

Innehållsförteckning	2
Inledning.....	3
Övergång till högskolestudier inom tre år efter gymnasiet (<i>Skolverket, SCB</i>)....	4
Kvinnor har högre övergångsfrekvens än män	5
Andelen 19-, 21- och 24-åringar som påbörjat högskolestudier (<i>UKÄ</i>)	6

Källor: Statistiska centralbyrån, statistikdatabasen www.scb.se
Skolverket, statistikdatabasen Jämförelsetal www.skolverket.se
Universitetskanslerämbetet, www.uka.se

Text och diagram: Alexandra Deng Ronström, ekonomi- och styrningskontoret,
Norrköpings kommun, planeringochstatistik@norrkoping.se

Tidigare publikationer i serien Fokus Statistik:

- Befolkningsförändring 1:a halvåret 2013 (FS 2013:5, daterad 2013-08-15)
- Resursbehovsutvecklingen 2013-2022 (FS 2013:6, daterad 2013-10-17)
- Övergångar från gymnasium till högskola 2012 (FS 2013:7, daterad 2013-11-04)
- Arbetsmarknadsstatistik för Norrköping (FS 2013:8, daterad 2013-12-11)
- Hushållsstatistik 2012 (FS 2013:9, daterad 2013-12-11)
- Hushållens boende 2012 (FS 2013:10, daterad 2013-12-19)
- Kommunkatten 2014 (FS 2013:11, daterad 2013-12-19)
- Befolkningsförändringar under 2013 (FS 2014:1, daterad 2014-02-19)
- Arbetskraftflöden 2012 (FS 2014:2, daterad 2014-04-04)
- Preliminär befolkningsprognos för Norrköping 2014-2023 (FS 2014:3, daterad 2014-04-16)
- Preliminär delområdesprognos för geografiska indelningar av Norrköping 2014-2018 (FS 2014:4, daterad 2014-06-05)
- Befolkningsförändring 1:a halvåret 2014 (FS 2014:5, daterad 2014-08-14)
- Allmänna val i Norrköping 2014 – preliminära resultat (FS 2014:6, daterad 2014-09-15)
- Övergångar från gymnasium till högskola 2013 (FS 2014:7, daterad 2014-11-25)
- Arbetsmarknadsstatistik för Norrköping 2013 (FS 2014:8, daterad 2014-12-08)
- Resursbehovsutveckling 2013-2023 (FS 2014:9, daterad 2014-12-18)
- Befolkningsförändringar under 2014 (FS 2015:1, daterad 2015-02-19)
- Preliminär befolkningsprognos för Norrköping 2015-2024 (FS 2015:2, daterad 2015-03-27)
- Preliminär delområdesprognos för geografiska indelningar av Norrköping 2015-2019 (FS 2015:3, daterad 2015-06-22)
- Arbetskraftsflöden 2013 (FS 2015:4, daterad 2015-07-22)

Länk till publikationerna på hemsidan:

<http://www.norrkoping.se/organisation/statistik/publikationer/fokus-statistik/>

Inledning

I många sammanhang talar man om befolkningens utbildningsnivå, där en höjd utbildningsnivå anses ge välstånd åt både samhället och individen. Ett exempel är att personer med högskoleutbildning får arbete i högre utsträckning än personer med en lägre utbildning.

Det finns många faktorer som påverkar befolkningens utbildningsnivå. En variabel att titta på är andelen gymnasieungdomar som fortsätter studera på högskola. Måttet som ofta används är *andelen gymnasieelever som påbörjat högskolestudier inom tre år efter avslutat gymnasium*. Det redovisas av Skolverket och Statistiska centralbyrån (SCB).

Ett annat mått som publiceras av Universitetskanslersämbetet (UKÄ) är *andelen av en viss åldersgrupp som påbörjat en högskoleutbildning*. I sina rapporteringar har de under senaste åren redovisat främst 19-åringar, 21-åringar och 24-åringar.

Ett av kommunens övergripande mål innebär att utbildningsnivån i kommunen ska höjas. En variabel som kan ge önskad utveckling är om antalet som går vidare från gymnasiestudier till högskolestudier ökar.

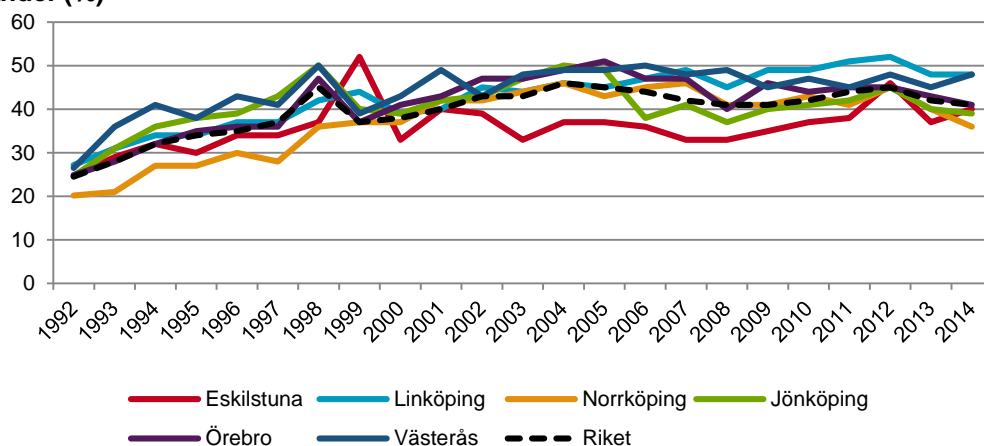
Detta dokument visar en kort sammanställning av de två måtten för riket, Norrköping och ett antal jämförda kommuner. Norrköping jämförs med kommunerna Linköping, Jönköping, Eskilstuna, Västerås och Örebro.

Övergång till högskolestudier inom tre år efter gymnasiet (Skolverket, SCB)

Läsåret 2010/11 avslutade totalt 1 324 elever, folkbokförda i Norrköping, gymnasieskolan. Av dessa hade 473 personer, cirka 36 procent, gått vidare till högskolestudier inom tre år. Det vill säga de hade påbörjat högre studier till och med år 2014.

Övergång till högskolan inom 3 år efter avslutad utb. i gy, andel (%) av elever folkbokförda i komm 1992-2014

Andel (%)



Källa: Skolverket

Not: Uppgiften för år 2014 avser gymnasieelever som avslutade gymnasieskolan läsåret 2010/11.

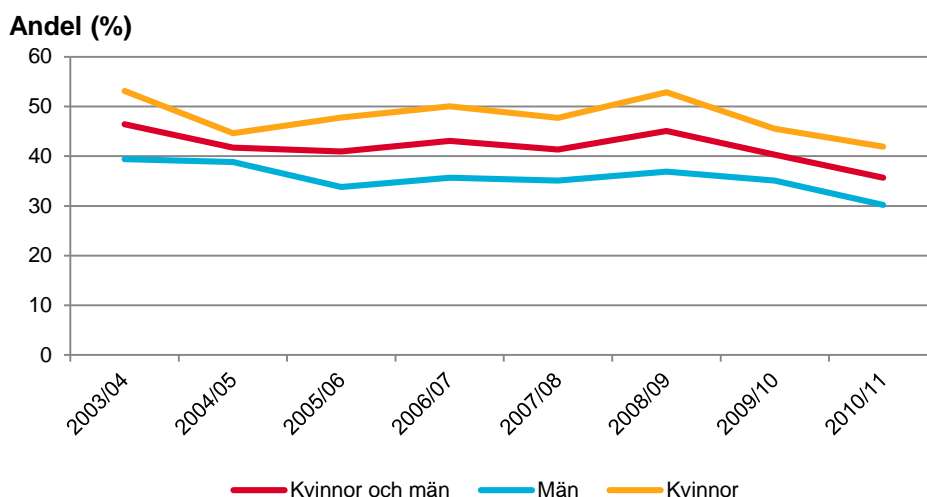
Under 90-talet ökade andelen som påbörjande högskolestudier inom tre år från att i början av 90-talet legat strax över 20 procent till att under slutet ligga strax under 40 procent. Från år 2000 har andelen pendlat mellan 36 och 46 procent. År 2014 var andelen 36 procent som inom tre år hade gått vidare till högre studier. Det var hittills det lägsta siffror sedan 1998. Jämfört med övriga kommuner har Norrköping den lägsta övergångsfrekvensen år 2014. Högst övergångsfrekvens har Linköping tillsammans med Västerås, 48 procent.

Att övergångsfrekvensen är påfallande högre 1998 än övriga år för några kommuner beror på att betydligt färre elever fick avgångs-/slutbetyg från yrkesförberedande linjer/program våren 1995 jämfört med övriga år. Hösten 1992 var sista året (i stort sett) som elever togs in på tvååriga yrkesinriktade linjer. Fr.o.m. hösten 1993 ersattes dessa av de treåriga programmen med yrkesämnen i samband med en ny gymnasierreform.

Kvinnor har högre övergångsfrekvens än män

Kvinnor har en betydligt högre övergångsfrekvens jämfört med män. I Norrköping är skillnaden cirka 12 procentenheter mellan könen. Bland kvinnor hade 42 procent av de som gick ut gymnasiet 2010/2011 påbörjat högre studier 2014 medan bland männen var den siffran 30 procent.

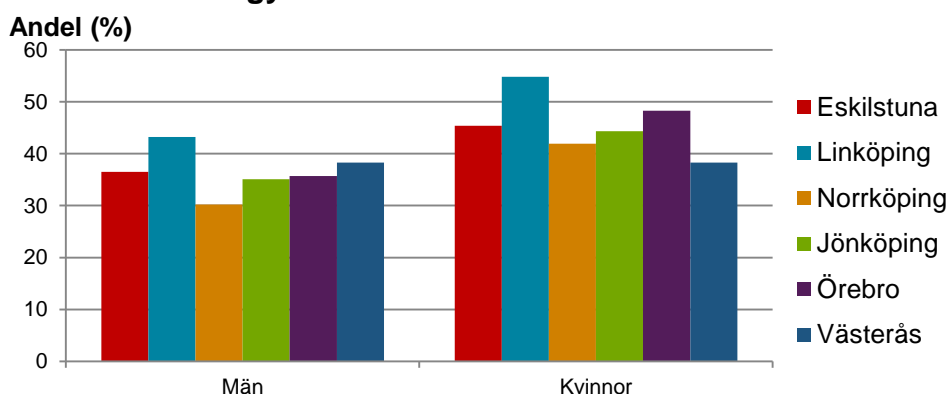
Andel påbörjade högskolestudier inom tre år efter avslutade gymnasiestudier, Norrköping



Källa: Statistiska centralbyrån (SCB)

Även i flesta andra kommuner är skillnaden stor mellan könen i andelen som påbörjar högskolestudier inom tre år. Störst skillnad mellan könen är det i Örebro där andelarna skiljde sig åt med 13 procentenheter. Medan det i Västerås kommun inte är någon skillnad alls mellan könen.

Andel påbörjade högskolestudier inom tre år efter avslutade gymnasiestudier läsåret 2010/11



Källa: Statistiska centralbyrån (SCB)

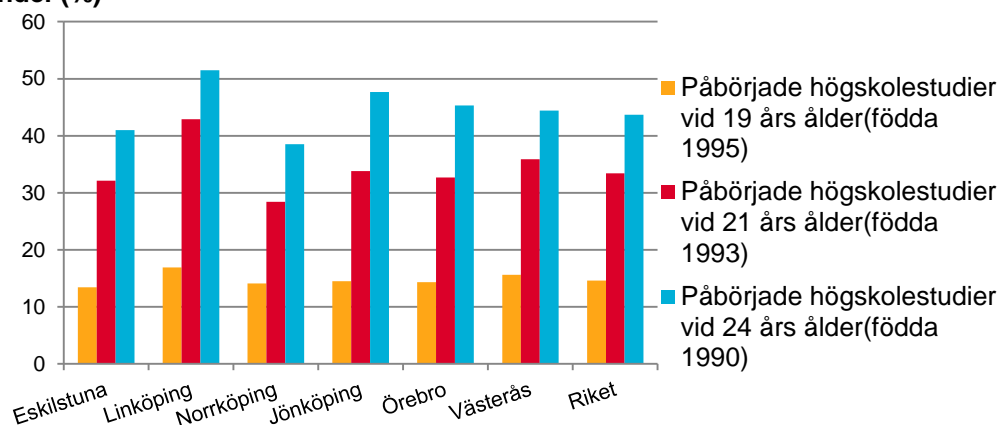
Andelen 19-, 21- och 24-åringar som påbörjat högskolestudier (UKÄ)

Universitetskanslerämbetets mått för övergångsfrekvensen visar andelen av en årskull som påbörjat högskoleutbildning till och med det år de fyller 19, 21 respektive 24 år relaterat till det år de fyllde 18 år.

Övergångsfrekvensen år 2014 för 24-åringarna från Norrköping var 38 procent. Det vill säga, av de Norrköpingsbor som var 18 år den 31 december 2008 (födda år 1990) hade 38 procent påbörjat högskolestudier senast under 2014. Mostvarande siffror för 21-åringar var 28 procent och för 19-åringar 14 procent.

Påbörjade högskolestudier vid 19, 21 och 24 års ålder

Andel (%)

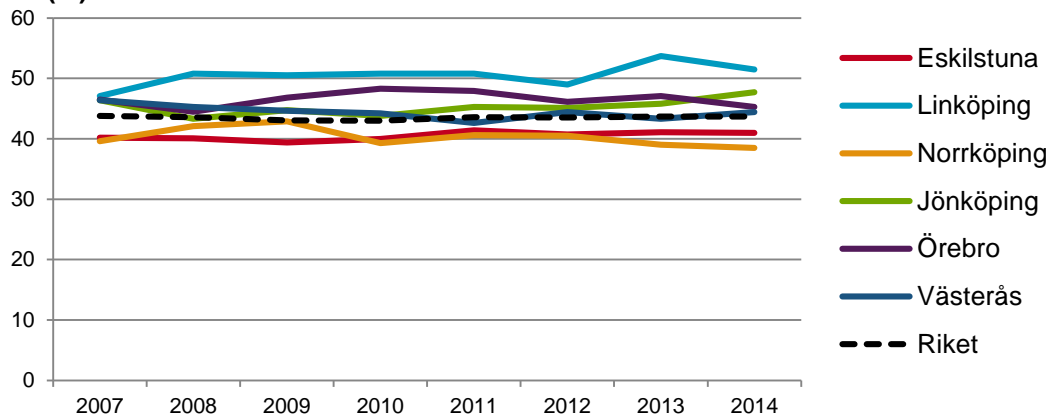


Källa: Universitetskanslerämbetet

Bland de jämförbara kommunerna Eskilstuna, Linköping, Jönköping, Örebro och Västerås har Norrköping den lägsta övergångsfrekvensen. Högst är övergångsfrekvensen i Linköping där 52 procent av 24-åringarna hade påbörjat högskolestudier år 2014.

Påbörjade högskolestudier vid 24 års ålder, år 2007-2014

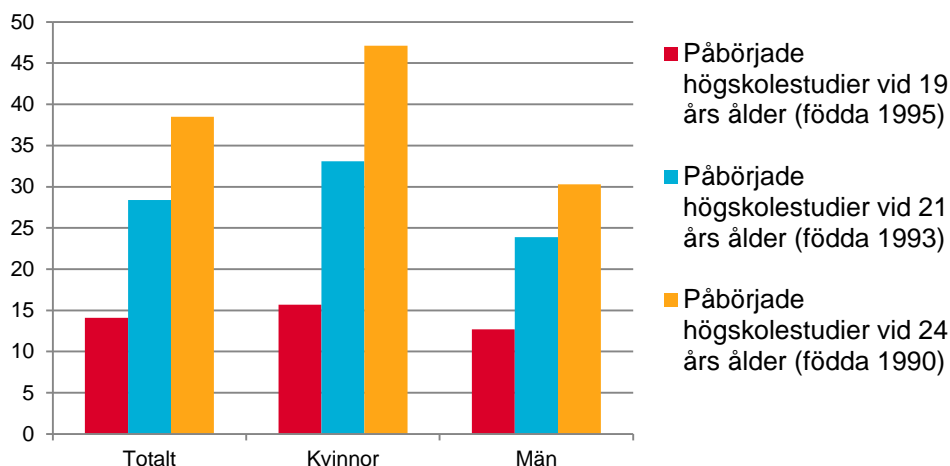
Andel (%)



Källa: Universitetskanslerämbetet

Påbörjade högskolestudier vid 19, 21 och 24 års ålder, Norrköping år 2014

Andel (%)



Källa: Universitetskanslerämbetet

Det är vanligare att kvinnor påbörjar högskolestudier jämfört med män, en skillnad som ökar ju äldre personerna blir. Bland 19-åriga kvinnor hade 16 procent påbörjat högskolestudier år 2014. Bland 19-åriga män var motsvarande siffra 13 procent, vilket ger en skillnad mellan könen på tre procentenheter.

Av 21-åringarna hade 33 procent av kvinnorna och 24 procent av männen påbörjat högskolestudier. I den äldsta åldersgruppen, 24-åringar, hade 47 procent kvinnor och 30 procent män påbörjat högskolestudier år 2014. Skillnaden mellan könen var då 17 procentenheter.

Norrköpings kommun.

För dig. För alla. För det goda livet.

I Norrköpings kommun har alla rätt till jämlikhet, delaktighet och del av välfärden. Vår vision handlar om det goda livet, och uppdraget är att skapa, utveckla och leverera välfärdstjänster till medborgare och verksamheter i vårt område.

Vår framtid ser ljus ut. Vår befolkning växer, och vi har en potential som bara begränsas av oss själva. Vi brukar säga att kraften kommer ur kreativitet och våra 9 000 medarbetare.

Genom att planera och driva en ständig utveckling av miljöer, boende, näringslivsklimat och service till medborgarna skapar vi förutsättningar för ett nytt, spännande Norrköping. En kreativ mötesplats för människor och möjligheter.

EKONOMI- OCH STYRNINGSKONTORET

Adress: Rådhuset, 601 81 Norrköping

Tel: 011-15 00 00

E-post: ekosty@norrkoping.se

www.norrkoping.se

