



FOKUS: STATISTIK

Arbetsmarknadsstatistik för Norrköpings kommun 2014

- Antalet förvärvsarbetande Norrköpingsbor ökade under 2014 med 340 personer till 61 160.
- Antalet arbetstillfällen i kommunen minskade med 30 stycken till 61 380.
- Både in- och utpendlingen har ökat och totalt arbetspendlar 12 010 personer ut från kommunen och 12 240 in till kommunen.
- I antal arbetstillfällen har branschen Vård och omsorg vuxit mest under 2014 (+240). Relativt sett växte däremot Energiförsörjning och miljöverksamhet mest (+9,8 procent).

Innehållsförteckning

Innehållsförteckning	2
Förvärvsfrekvensen 20-64 år.....	3
Antal sysselsatta norrköpingsbor ökade 2014.....	4
Arbetsstillfällena i Norrköping	5
Näringslivsstruktur 2014	6
Pendling 2014.....	7
Sammanställning i figur	9

Källa: Statistiska centralbyrån (SCB), registerbaserad arbetsmarknadsstatistik (RAMS)

Definitioner: Uppgifterna utgår från personer som var folkbokförda i Sverige sista december respektive år och beskriver varje individs sysselsättningssituation under november månad samma år.

Tidseriebrott, fr.o.m. årgång 2011 har det gjorts förändringar i bearbetningarna för att klassificera förvärvsarbete i RAMS. Förändringarna påverkar endast personer som är 65 år och äldre och innebär att antalet förvärvsarbete i denna åldersgrupp ökar. Mer information om förändringarna finns på www.scb.se/rams.

Text och diagram: Alexandra Deng Ronström, Charlotte Pålsson Lundberg, ekonomi- och styrningskontoret, Norrköpings kommun, planeringochstatistik@norrkoping.se

Förvärvsfrekvensen 20-64 år

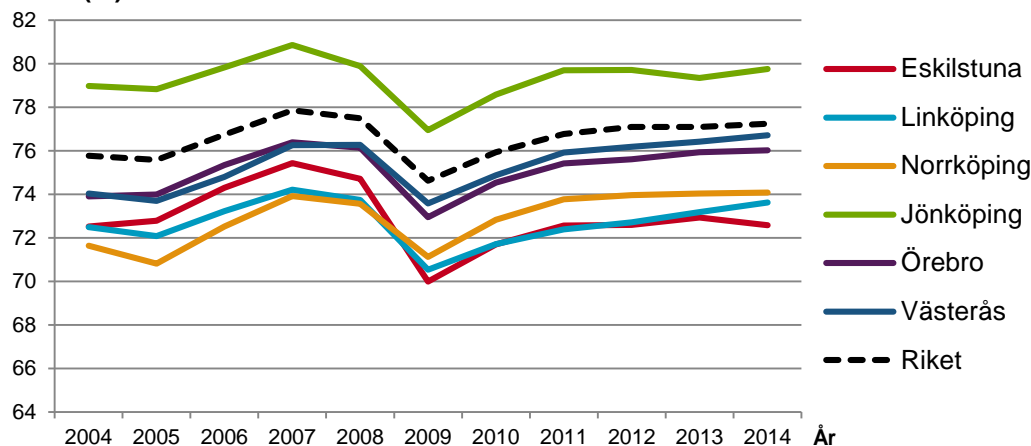
När man redovisar andel av befolkningen som förvärvsarbetar använder man ofta en beräknad förvärvsfrekvens för åldersgruppen 20-64 år, där en stor del av den arbetande befolkningen finns.

År 2014 var förvärvsfrekvensen i Norrköping 74,1 procent vilket är på samma nivå jämfört med år 2013. I riket är förvärvsfrekvensen 77,3 procent. Rikets förvärvsfrekvens har ökat 0,2 procentenheten mellan 2013 och 2014. Jämfört med riket har Norrköping alltså en lägre förvärvsfrekvens.

Av de jämförbara kommunerna har Norrköping en högre förvärvsfrekvens än Eskilstuna och Linköping, men en lägre frekvens än Jönköping, Västerås och Örebro. Eskilstuna är den enda kommunen där förvärvsfrekvensen har minskat mellan 2013 och 2014. I Norrköping är förvärvsfrekvensen oförändrad medan den har ökat i övriga jämförda kommuner. Den har ökat mest i Linköping och Jönköping, +0,4 procentenheter.

Förvärvsfrekvens 2004-2014 för befolkningen 20-64 år, Norrköping, fem jämförbara kommuner samt riket

Andel (%)



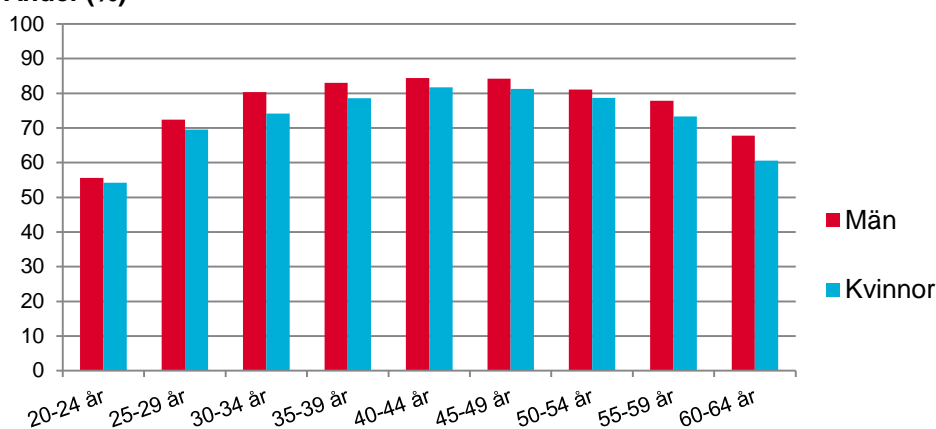
Källa: Statistiska centralbyrån

Not: y-axeln börjar inte på värdet noll.

Förvärvsfrekvensen är som högst i åldrarna 35-49 år. Män har en högre förvärvsfrekvens jämfört med kvinnor. Skillnaden är minst i de åldersgrupperna med hög förvärvsfrekvens.

Förvärvsfrekvens i Norrköping efter kön och ålder 2014

Andel (%)



Källa: Statistiska centralbyrån

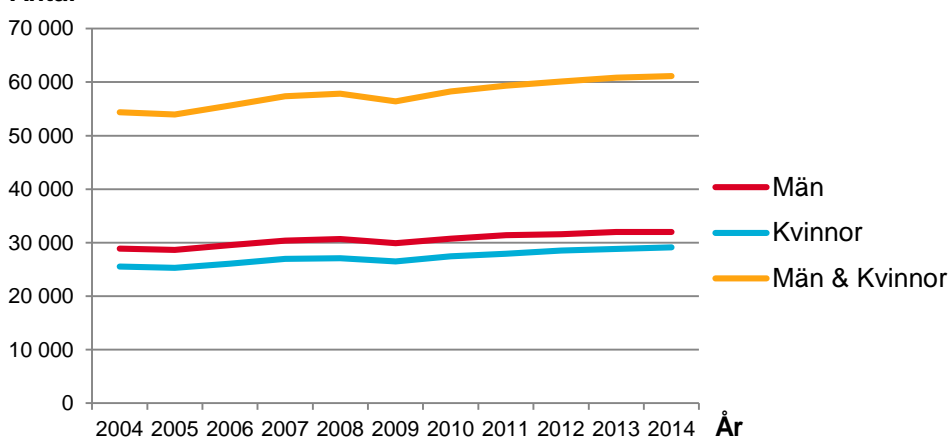
Antal sysselsatta norrköpingsbor ökade 2014

2014 förvärvsarbetade 61 160 personer av Norrköpings befolkning 16 år och äldre. Det är 340 personer fler jämfört med året innan. Antalet förvärvsarbetande ökade för femte året i rad och har sedan år 2009 ökat med 4 780 personer. Den relativa ökningen i Norrköping mellan år 2013 och 2014 var 0,6 procent. I riket var den relativa ökningen 0,8 procent och bland de jämförbara kommunerna var ökningen störst i Linköping, 1,5 procent.

Förändringen av antal sysselsatta Norrköpingsbor utgjordes av 40 män och 300 kvinnor. Relativt sett ökade antalet sysselsatta män med 0,1 procent och kvinnor med 1,0 procent.

Förvärvsarbetande i Norrköping, 16+ år, 2004-2014

Antal

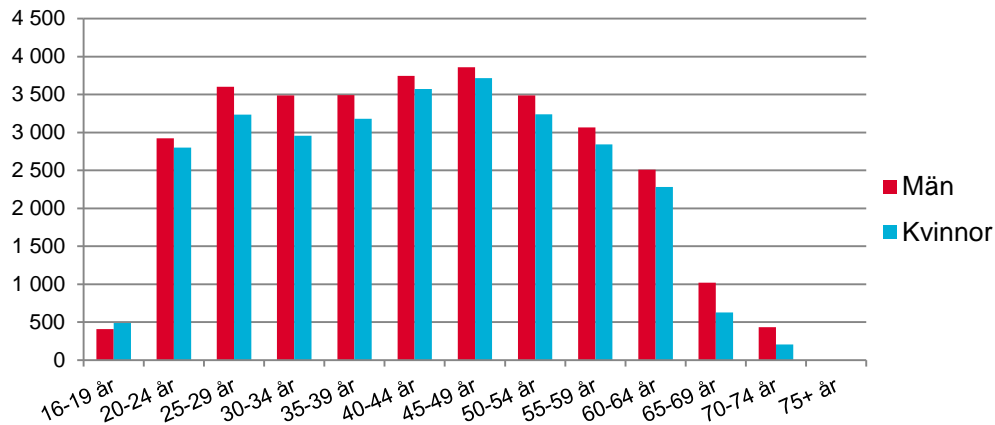


Källa: Statistiska centralbyrån

Antalet förvärvsarbetande personer över 65 år 2014 var 2 290 personer. Av dessa var 1 450 personer män och 830 personer kvinnor.

Förvärvsarbetande i Norrköping efter kön och ålder 2014

Antal



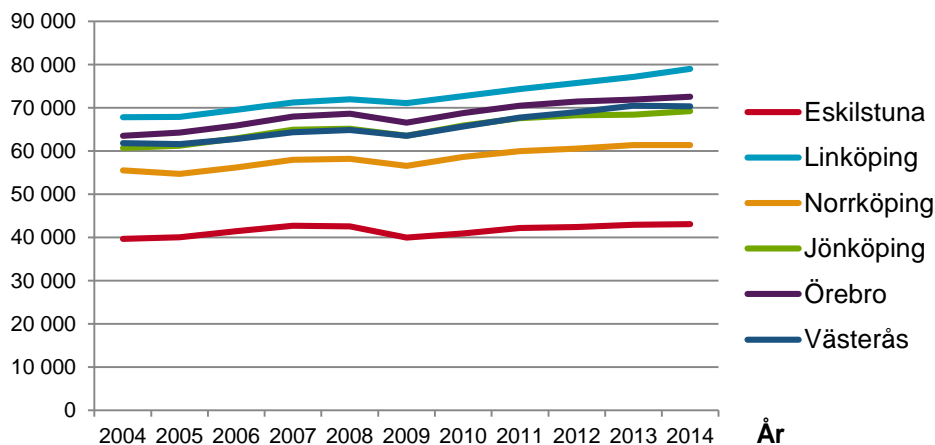
Källa: Statistiska centralbyrån

Arbetsstillfällena i Norrköping

Antalet personer som förvärvsarbetade med arbetsplats i Norrköping oavsett bostadskommun (den så kallade dagbefolkningen) år 2014 var 61 380 personer. Under 2014 har antalet arbetsstillfällen minskat med 30 vilket motsvarar -0,1 procent. I övriga jämförbara kommuner ökade Linköping mest med 1 860 nya arbetsstillfällen (+2,4 procent). Västerås hade den största minskningen (-90). I riket ökade antalet arbetsstillfällen med +0,8 procent under 2014.

Arbetsstillfällena efter kommun, år 2004-2014

Antal



Källa: Statistiska centralbyrån

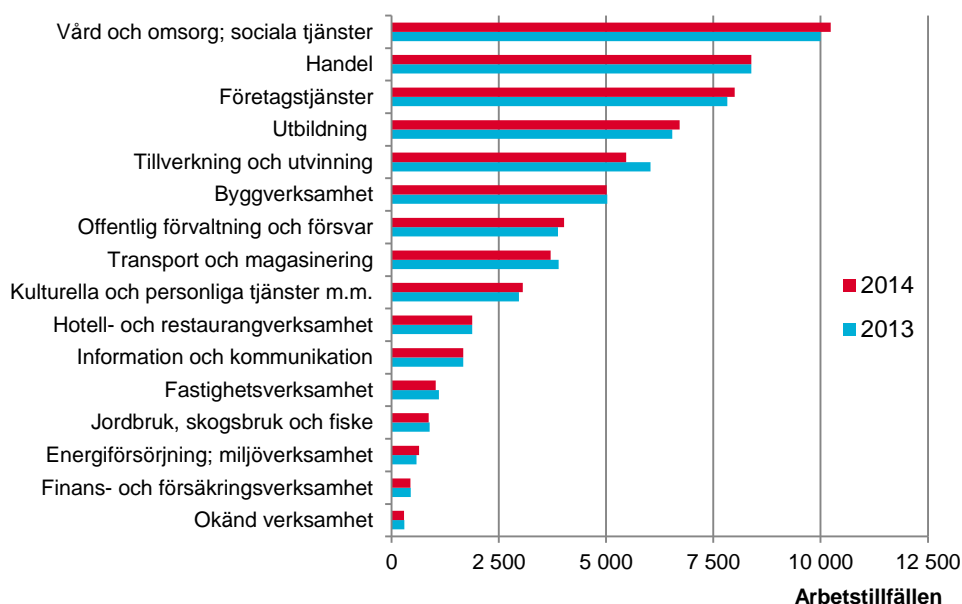
Näringslivsstruktur 2014

De flesta arbetstillfällena i Norrköping finns inom branschen Vård och omsorg, 10 230 arbetstillfällen. Därefter följer Handel, 8 380 arbetstillfällen, och Företagstjänster, 7 990 arbetstillfällen. Branschen Företagstjänster enligt SNI 2007 innefattar företag inom bland annat juridik, ekonomi, vetenskap och även bemanningsföretag. Personal i bemanningsföretag jobbar inom diverse olika branscher, t.ex. kan det vara jobb inom lager eller tillverkning som egentligen borde räknas till andra branscher såsom transport och magasinering eller tillverkning och utvinning. Statistiken för branschen Företagstjänster kan därför vara svårtolkad.

De branscher som vuxit mest under 2014 sett till antal arbetstillfällen var Vård och omsorg (+240) samt Utbildning och Företagstjänster (+170). Branscher där antalet arbetstillfällen minskat under 2014 var till exempel Tillverkning och utvinning (-570) och Transport och magasinering (-190).

De branscher som relativt sett förändrats mest var Energiförsörjning; miljöverksamhet (+9,8 procent) och Offentlig förvaltning och försvar (+3,6 procent) samt Tillverkning och utvinning (-9,4 procent) och Fastighetsverksamhet (-6,7 procent).

Arbetstillfällen år 2013 och 2014 efter näringsgren (SNI 2007), Norrköping



Källa: Statistiska centralbyrån

Antalet arbetstillfällen i Norrköping åren 2008-2014 per näringsgren enligt SNI2007

	2008	2009	2010	2011	2012	2013	2014
Jordbruk, skogsbruk och fiske	750	755	811	895	856	884	866
Tillverkning och utvinning	7 219	6 440	6 544	6 528	6 233	6 037	5 468
Energiförsörjning; miljöverksamhet	465	498	490	505	545	580	637
Byggverksamhet	4 763	4 704	4 944	4 846	4 902	5 029	5 010
Handel	8 148	8 158	8 447	8 327	8 320	8 388	8 381
Transport och magasinering	3 725	3 563	3 693	3 667	4 007	3 894	3 703
Hotell- och restaurangverksamhet	1 659	1 658	1 631	1 689	1 799	1 875	1 875
Information och kommunikation	1 533	1 554	1 471	1 501	1 640	1 667	1 671
Finans- och försäkringsverksamhet	569	572	555	550	482	446	437
Fastighetsverksamhet	1 069	1 099	1 053	1 062	1 090	1 104	1 030
Företagstjänster	6 565	6 523	6 998	7 596	7 873	7 827	7 994
Offentlig förvaltning och försvar	3 801	4 093	4 178	4 155	3 804	3 879	4 019
Utbildning	6 113	5 935	6 118	6 250	6 305	6 545	6 715
Vård och omsorg; sociala tjänster	9 162	8 398	8 986	9 445	9 700	9 997	10 234
Kulturella och personliga tjänster m.m.	2 363	2 378	2 538	2 731	2 733	2 970	3 055
Okänd verksamhet	286	273	229	257	268	296	289
Totalt	58 190	56 601	58 686	60 004	60 557	61 418	61 384

Källa: Statistiska centralbyrån

Pendling 2014

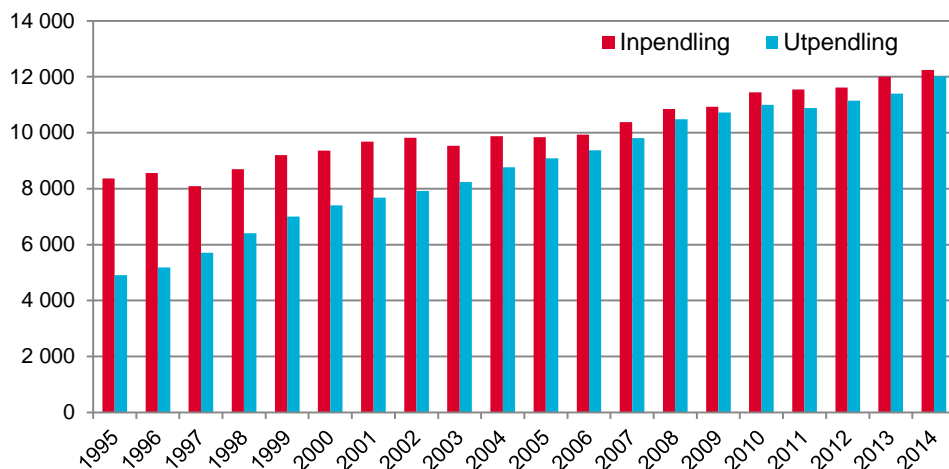
Pendlare definieras som förvärvsarbetande vars arbetsställe är registrerat i annan kommun än i den kommun personen är folkbokförd. Uppgiften visar inte på hur ofta man pendlar över kommungräns.

Antalet har ökat både ut- och inpendlingen. Under 2014 ökade utpendlingen med 610 personer till 12 010 och inpendlingen med 240 personer till 12 240. Eftersom utpendlingen ökade mer än inpendlingen minskade även nettopendlingen, det vill säga skillnaden mellan antalet inpendlare och antalet utpendlare. Netto pendlingen år 2014 var +230 personer.

Diagrammet nedan visar utvecklingen av pendlingsströmmarna sedan år 1995.

Arbetspendling över kommungräns, 1995-2014

Antal personer



Källa: Statistiska centralbyrån

Största pendlingskommunen för Norrköpings del under 2014 var Linköping för både inpendling och utpendling. Totalt pendlade 4 380 personer från Norrköping till Linköping och 2 820 personer från Linköping till Norrköping.

Linköping är även den kommun dit Norrköping har det högsta negativa pendlingsnettot -1 560, det vill säga fler som pendlar ut jämfört med in. Högst positivt pendlingsnetto har Söderköping med +2 110 personer, det vill säga fler Söderköpingsbor pendlar till arbetsplatser i Norrköping än antalet Norrköpingsbor som pendlar till Söderköping.

Största in och utpendlingskommuner under 2014

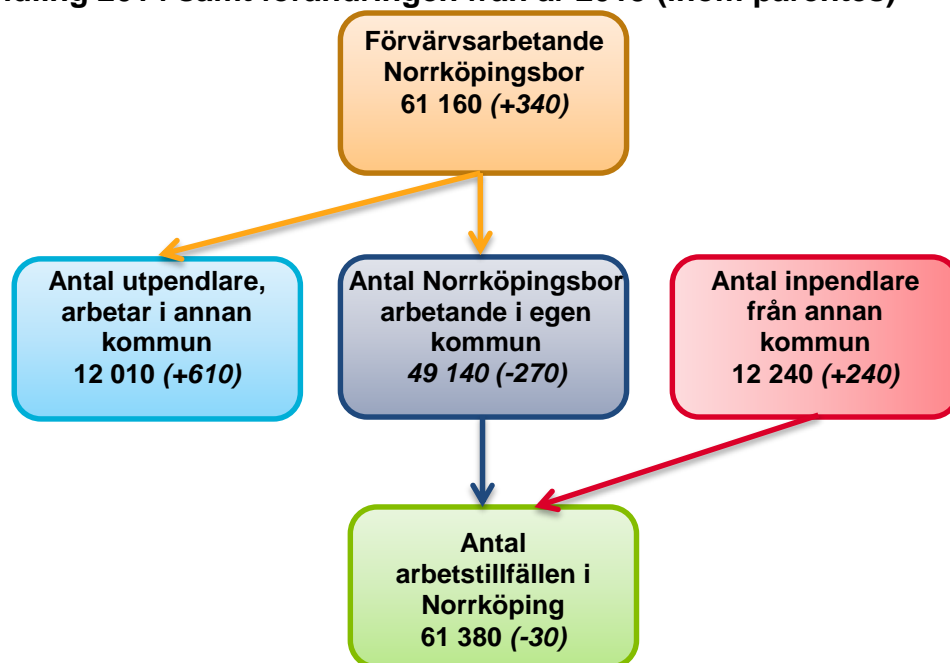
	Utpendling 2014	Inpendling 2014	Netto 2014	Netto 2013
Linköping	4 380	2 820	-1 560	-1 290
Finspång	2 010	1 510	-500	-430
Stockholm	930	420	-510	-530
Söderköping	910	3 020	2 110	2 110
Nyköping	580	530	-50	-70
Katrineholm	360	380	20	20
Valdemarsvik	200	600	400	390

Källa: Statistiska centralbyrån

Sammanställning i figur

Figuren nedan visar hur förvärvsarbetare, arbetstillfällena och in- och utpendlare förhåller sig till varandra.

Förvärvsarbetande Norrköpingsbor, antal arbetstillfällena och pendling 2014 samt förändringen från år 2013 (inom parentes)



Källa: Statistiska centralbyrån

Norrköpings kommun.

För dig. För alla. För det goda livet.

I Norrköpings kommun har alla rätt till jämlikhet, delaktighet och del av välfärden. Vår vision handlar om det goda livet, och uppdraget är att skapa, utveckla och leverera välfärdstjänster till medborgare och verksamheter i vårt område.

Vår framtid ser ljus ut. Vår befolkning växer, och vi har en potential som bara begränsas av oss själva. Vi brukar säga att kraften kommer ur kreativitet och våra 9 000 medarbetare.

Genom att planera och driva en ständig utveckling av miljöer, boende, näringslivsklimat och service till medborgarna skapar vi förutsättningar för ett nytt, spännande Norrköping. En kreativ mötesplats för människor och möjligheter.

EKONOMI- OCH STYRNINGSKONTORET

Adress: Rådhuset, 601 81 Norrköping

Tel: 011-15 00 00

E-post: ekosty@norrkoping.se

www.norrkoping.se

