



FOKUS: STATISTIK

Kommunalskatten 2016

- Den totala kommunalskatten i Norrköping höjs 0,5 procentenheter år 2016 på grund av förväntat ökat behov inom kommunens verksamheter.
- Den totala kommunalskatten höjs i 63 av landets 290 kommuner, vilket innebär att var fjärde person av Sveriges befolkning kommer att få höjd skatt år 2016.
- Norrköping är på 83:e plats av 290 kommuner.
- Det är närmare 6 procentenheters skillnad i total kommunal skattesats mellan kommunen med högst skattesats (Munkedal) och den med lägst skattesats (Vellinge). Det innebär att Vellingebon har nästan 6 kronor mer kvar i plånboken för varje intjänad 100-lapp.
- Skattekraften per invånare är 177 880 kronor i Norrköping och har ökat med 1,6 procent sedan föregående beräkningen.

Innehållsförteckning

Höjd skatt för var fjärde svensk	3
Störst förändringar.....	3
Landstingsskatten ändras i fyra län	3
Den primärkommunala skattesatsen höjs i 51 kommuner	3
Norrköpings totala kommunalskatt ökar 2016	4
Lägst skatt i Vellinge och högst skatt i Munkedal	5
Skattesatsen i jämförbara kommuner	6
Kyrkoavgiften = begravningsavgift + avgift till Svenska kyrkan	7
Skatteunderlag och skattekraft per invånare	8
Definitioner	9

Källor: Statistiska centralbyrån (SCB), www.scb.se (Underlag från Skatteverket.)
Svenska Kyrkan, www.svenskakyrkan.se
Skatteverket www.skatteverket.se

Ytterligare information:

På Statistiska centralbyråns hemsida finns information och tidsserier över kommunalskatter. <http://scb.se/oe0101/>
(Statistiska publikationer och tabeller)
På Skatteverket finns mer information. <http://www.skatteverket.se>

Text, diagram och tabell: Charlotte Pålsson Lundberg, ekonomi- och styrningskontoret, Norrköpings kommun, planeringochstatistik@norrkoping.se, telefon: 011-15 19 62

Tidigare publikationer i serien Fokus Statistik under år 2015:

- Befolkningsförändringar 2014 (FS 2015:1, daterad 2015-02-19)
- Preliminär befolkningsprognos för Norrköping 2015-2024 (FS 2015:2, daterad 2015-03-27)
- Preliminär delområdesprognos för geografiska indelningar av Norrköping 2015-2020 (FS 2015:3, daterad 2015-06-22)
- Arbetskraftsflöden 2013 (FS 2015:4, daterad 2015-07-22)
- Övergångar från gymnasium till högskola 2014 (FS 2015:5, daterad 2015-11-10)

Länk till publikationerna på hemsidan:

www.norrkoping.se/organisation/statistik/publikationer/fokus-statistik/

Höjd skatt för var fjärde svensk

För inkomståret 2016 kommer 28 procent av Sveriges befolkning få höjd skatt enligt Statistiska centralbyrån. Dessa personer bor i någon av de 63 kommuner som kommer att få höjd total kommunalskatt år 2016.

Den **totala kommunalskatten** är summan av primärkommunal skatt och landstingsskatt. Kommunernas och landstingens förändringar inför 2016 innebär alltså att den totala kommunalskatten kommer att öka i 63 kommuner. Den genomsnittliga totala kommunalskatten för riket kommer att öka från 31,99 till 32,10 procent år 2016. I nio kommuner kommer den totala skattesatsen sänkas, medan övriga 218 kommuner kommer ha oförändrad skattesats mellan 2015 och 2016.

Störst förändringar

Av de 63 kommuner som får höjd total skatt är det Vadstena som höjer skattesatsen mest, ökningen är med 1,25 procentenheter och den totala skattesatsen uppgår därmed till 33,50 procent. Österåkers kommun är den kommun som sänker den totala skattesatsen mest. Där sänks den med 0,50 procentenheter och uppgår då till 30,25 procent.

Förutom den totala kommunala skattesatsen tillkommer den så kallade **kyrkoavgiften**. Läs mer om den senare i dokumentet.

Landstingsskatten ändras i fyra län

Tre landsting höjer skatten år 2016, nämligen Uppsala, Gävleborg och Norrbotten. Stockholms län sänker sin landstingsskatt då det sker en skatteväxling år 2016 då utförandet av viss hälso- och sjukvård inom LSS-verksamheten (Lag om stöd och service till vissa funktionshindrade) övergår till ett antal kommuner inom länet. Detta innebär att invånarna i vissa Stockholmskommuner får en höjd primärkommunal skatt och sänkt landstingsskatt, men totalt sett är kommunalskatten oförändrad. De kommuner i Stockholm som trots skatteväxlingen får en förändrad kommunalskatt, väljer att förändra skatten av andra anledningar än skatteväxlingen.

Även i Västerbotten skatteväxlar kommunerna med landstingen då huvudmannaskapet för hälso- och sjukvårdsinsatser i ordinärt boende förändras. Den höjda primärkommunala skatten kompenseras dock inte av sänkt landstingsskatt vilket totalt sett ger en höjd skatt för invånarna i Västerbotten.

Den primärkommunala skattesatsen höjs i 51 kommuner

Bland landets 290 kommuner är det 51 stycken som höjer den primärkommunala skattesatsen, medan fem kommuner sänker sin primärkommunala skatt. Några av förändringarna beror på skatteväxling med respektive län.

Den största höjningen, som heller inte har med någon skatteväxling att göra, sker i Vadstena kommun i Östergötlands län med 1,25 procentenheter.

Norrköpings totala kommunalskatt ökar 2016

I Norrköping ökar den totala kommunala skattesats från 31,95 procent till 32,45 procent av beskattningsbar förvärvsinkomst, vilket är en höjning med 0,5 procentenheter. Höjningen är i den primärkommunala skatten och har genomförts för att täcka förväntade ökade behov i kommunens verksamheter. Framför allt är det de kommande demografiska förändringarna som kommer att kräva mer resurser.

Den genomsnittliga totala kommunalskatten i riket ökade med 0,11 procentenheter år 2016 och är nu 32,1 procent.

Skattesats i Norrköping 2016 och genomsnittlig skattesats i riket, samt förändring från år 2015

	Total skattesats år 2016, %	Förändring från år 2015, pe	Skattesats i kommun år 2016, %	Förändring från år 2015, pe	Skattesats i landsting år 2016, %	Förändring från år 2014, pe
Norrköping	32,45	+0,5	21,75	+0,5	10,70	+/-0
Genomsnittliga skattesatser för riket	32,1	+0,11	20,75	+0,05	11,35	+0,06

Källa: Statistiska centralbyrån

Not: pe=procentenheter

Not: Tabellen redovisar inte begravningsavgift eller avgift till Svenska kyrkan.

Sveriges genomsnittliga totala skattesats fördubblades under 1960- och 1970-talet. År 1960 uppgick den för landet genomsnittliga totala kommunala skattesatsen till cirka 15 procent och år 1980 hade den stigit till drygt 29 procent.

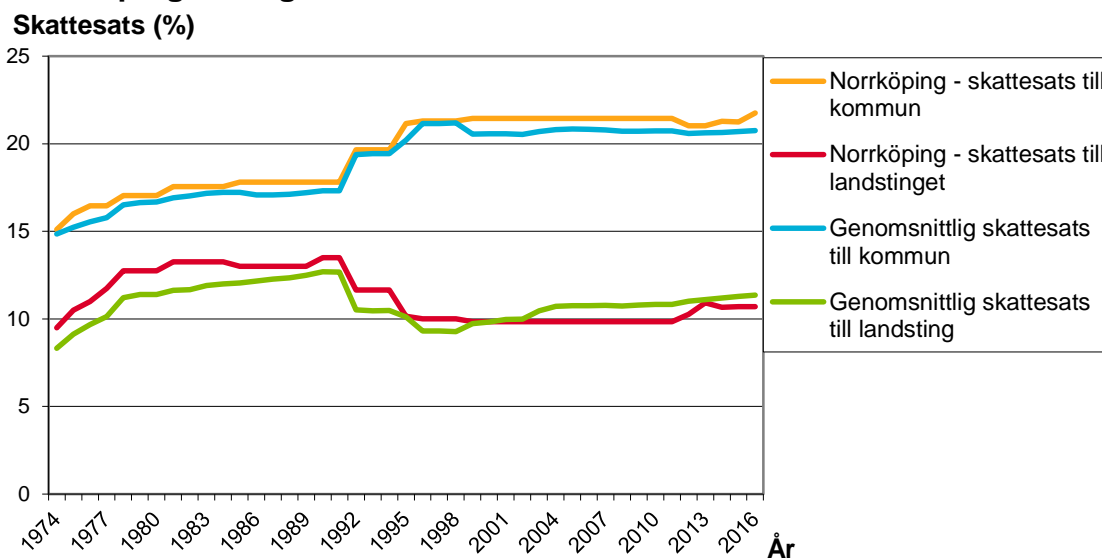
Anledningen till dessa höjningar var främst en utbyggnad av de kommunala verksamheterna under den här perioden. Det gällde exempelvis sjukvården, skolan samt barn- och äldreomsorgen. Höjningarna av skattesatserna genomfördes alltså i hela landet. Efter år 1980 har de kommunala skattesatserna fortsatt att stiga, men i betydligt långsammare takt.

För Norrköpings del har den sammanlagda skatten för kommun och landsting varit oförändrad under åren 2000-2012, 31,30 procent. År 2013 höjdes den totala skatten till 31,95 procent på grund av att landstinget i Östergötland höjde sin skatt med 0,65 procentenheter för att täcka förväntade ökade kostnader. År 2016 höjdes alltså totala skatten med 0,5 procentenheter på grund av att kommunen höjde sin skatt av samma orsak.

En jämförelse med (det vägda) genomsnittet för riket för den totala kommunalskatten kan bara göras för perioden 2000-2016. Detta på grund av att kyrkoavgiften finns med i tidigare beräkningar av genomsnittet. Den genomsnittliga totala kommunalskatten i riket ökade med 1,72 procentenheter mellan åren 2000 och 2016. Ökningen för Norrköpings del är lägre än genomsnittet för riket. Den totala kommunalskatten för boende i Norrköping har ökat med 1,15 procentenheter under samma period.

Diagrammet nedan visar skattesats till kommun respektive landsting åren 1974-2016 för Norrköping och riket.

Skattesatser till kommun och landsting/region 1974-2016, Norrköping samt genomsnitt för riket



Källa: Statistiska centralbyrån

Lägst skatt i Vellinge och högst skatt i Munkedal

Den lägsta kommunalskatten år 2016 har Vellinge i Skåne län med 29,19 procent. Dock skiljer det endast 0,01 procentenheter till kommunerna Kävlinge och Solna vars skattesatser uppgår till 29,20 procent.

Munkedal i Västra Götalands län kommer att ha den högsta kommunalskatten i landet med 35,11 procent. Skillnaden mellan den lägsta och högsta skattesatsen är 5,92 procentenheter. Det vill säga att för varje hundralapp betalar boende i Munkedal 5 kronor och 92 öre mer i total kommunalskatt än en person boende i Vellinge.

De tio kommuner med lägst total kommunalskatt finns i Skåne och Stockholms län. Se tabell nedan.

De tio kommunerna med lägst total kommunalskatt 2016

Län	Kommun	Skattesats, total kommunal
Skåne län	Vellinge	29,19
Stockholms län	Solna	29,20
Skåne län	Kävlinge	29,20
Stockholms län	Danderyd	29,43
Stockholms län	Täby	29,73
Skåne län	Örkellunga	29,75
Skåne län	Staffanstorps	29,83
Stockholms län	Stockholm	29,98
Stockholms län	Sollentuna	30,20
Stockholms län	Österåker	30,25

Källa: Statistiska centralbyrån

Norrköping är på plats 83 av 290 kommuner på en lista sorterad efter lägsta skattesatsen. Det är en förändring med 19 platser från år 2015. Det är alltså över 200 kommuner som har högre total skattesats än Norrköping. En jämförelse med

lite längre tidsperspektiv visar att Norrköping har klättrat på listan. År 2000 låg Norrköping på 159:e plats.

Munkedal kommun innehar första plats i listan över kommuner med *högst* total skattesats år 2016. Munkedal övertog platsen från Dorotea år 2016 på grund av att kommunen höjde den primärkommunala skatten med 0,95 procentenheter.

De tio kommunerna med högst total kommunalskatt 2016

Län	Kommun	Skattesats, total kommunal
Västra Götalands län	Munkedal	35,11
Norrbottens län	Arjeplog	34,84
Norrbottens län	Pajala	34,84
Västerbottens län	Dorotea	34,75
Västra Götalands län	Dals-Ed	34,69
Västernorrlands län	Sollefteå	34,68
Västernorrlands län	Härnösand	34,63
Västernorrlands län	Ånge	34,62
Jämtlands län	Bräcke	34,59
Västerbottens län	Vindeln	34,45

Källa: Statistiska centralbyrån

De tio kommuner med högst total kommunalskatt återfinns till största del i de mer nordliga länen. De två mer sydliga kommunerna i listan är Dals-Ed och Munkedal som båda ligger i Västra Götalands län.

Skattesatsen i jämförbara kommuner

Bland de fem jämförbara kommunerna Eskilstuna, Linköping, Jönköping, Örebro och Västerås kommer Linköping ha den lägsta skattesatsen år 2016 med 30,90 procent. Örebro kommun kommer att ha den högsta med 32,90 procent.

Total kommunalskatt år 2016 för Norrköping och fem jämförbara kommuner

Kommun	Skattesats, total kommunal	Plats i riket (sorterat efter lägst skattesats)
Linköping	30,90	19
Västerås	31,24	33
Norrköping	32,45	83
Jönköping	32,60	94
Eskilstuna	32,85	120
Örebro	32,90	122

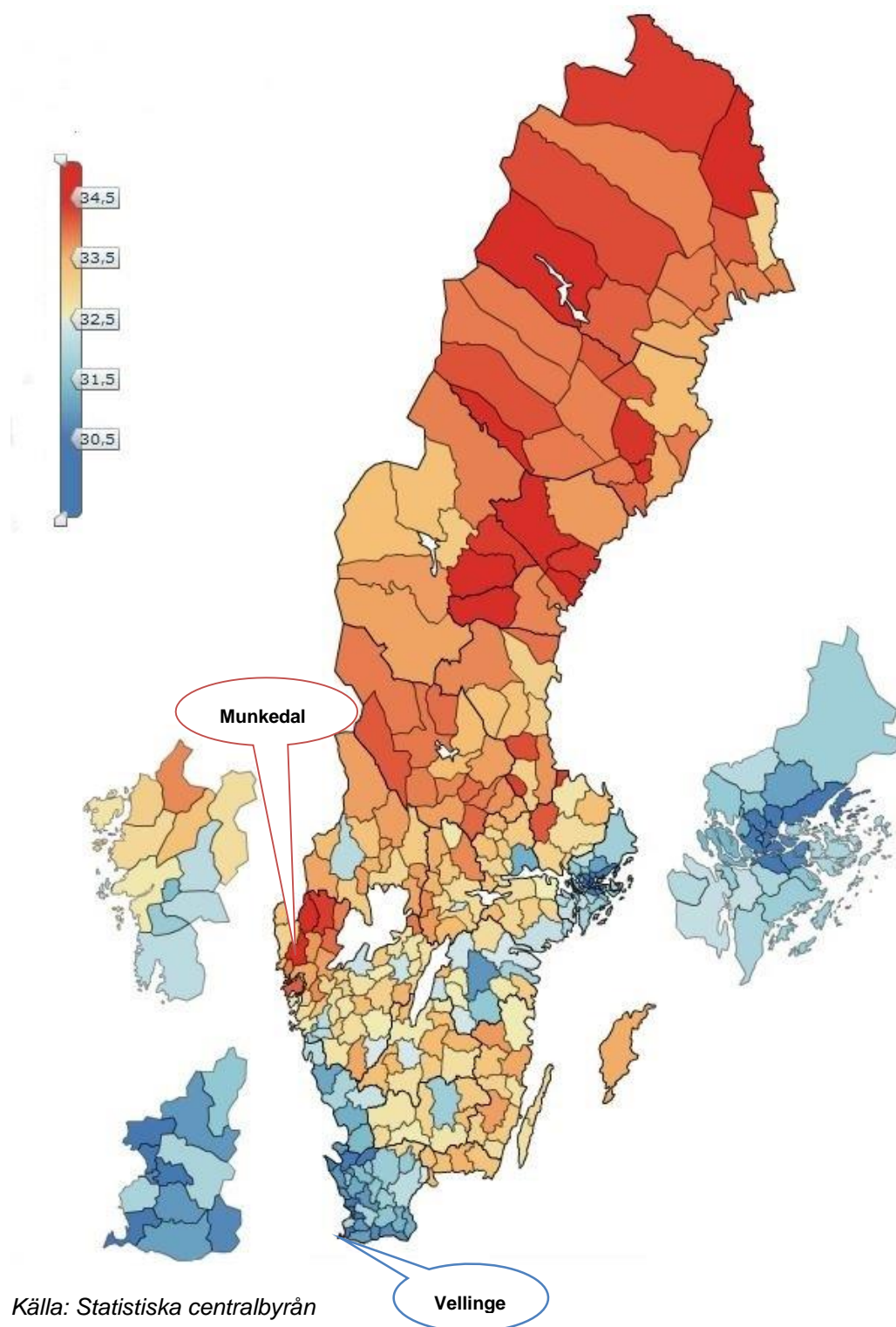
Källa: Statistiska centralbyrån

Not: Exklusive begravningsavgift och eventuell avgift till Svenska kyrkan.

Norrköping ligger på en tredjeplats av de sex kommunerna och alltså på plats nummer 83 bland rikets samtliga 290 kommuner. Det är Norrköping och Örebro som har förändrat sina skattesatser mellan åren 2015 och 2016. Båda kommunerna har ökat sin primärkommunala skattesats med 0,5 procentenheter.

Nedan finns en tematisk karta över de kommunala skattesatserna för samtliga kommuner i riket. Uppgifterna är exklusive begravningsavgift och eventuell avgift till Svenska kyrkan.

Tematisk karta – Totala kommunalskattesatser i Sveriges kommuner 2016



Kyrkoavgiften = begravningsavgift + avgift till Svenska kyrkan

Kyrkoavgift är en sammanlagd avgift som betalas av de personer som är medlemmar i Svenska kyrkan. Avgiften består av begravningsavgift och avgift för medlemskap i Svenska kyrkan. De två delavgifternas storlek beror på vilken församling man tillhör.

Är man inte medlem i Svenska kyrkan betalar man enbart begravningsavgiften.

För församlingarna i Norrköpings kommun varierar begravningsavgiften mellan 0,20 och 0,32 procent. Genomsnittet för riket är 0,24 procent. Avgiften för medlemskap i kyrkan varierar mellan 0,97 och 1,55 procent beroende på vart man bor i Norrköping.

Den totala kyrkoavgiften har minskat i två församlingar, Jonsberg och Östra Husby, mellan 2015 och 2016 då avgiften till Svenska kyrkan har sänkts med 0,03 procentenheter. I Vikbolandets församling är den totala kyrkoavgiften oförändrad men man har för över 0,03 procentenheter från begravningsavgiften till Svenska kyrkans avgift.

Skattesatser och avgifter år 2016 för folkbokförda i Norrköping

Församling	Skatt till kommunen	Skatt till Landstinget	Avgift till Svenska kyrkan	Begravningsavgift	Summa inkl. kyrkoavgift	Summa inkl. enbart begravningsavgift
Borg	21,75	10,70	0,97	0,20	33,62	32,65
Jonsberg	21,75	10,70	1,55	0,32	34,32	32,77
Kolmården	21,75	10,70	0,97	0,20	33,62	32,65
S:t Johannes	21,75	10,70	0,97	0,20	33,62	32,65
S:t Olof	21,75	10,70	0,97	0,20	33,62	32,65
Västra					34,20	32,75
Vikbolandet	21,75	10,70	1,45	0,30		
Östra Husby	21,75	10,70	1,55	0,32	34,32	32,77

Källa: Skatteverket samt Svenska kyrkan

Skatteunderlag och skattekraft per invånare

Enligt Statistiska centralbyrån har det **totala skatteunderlaget** i riket ökat med 3,2 procent mellan beskattningsåren 2013 och 2014. I Norrköping ökade skatteunderlaget med 2,7 procent. Se definitioner av variablerna längst ner på sidan.

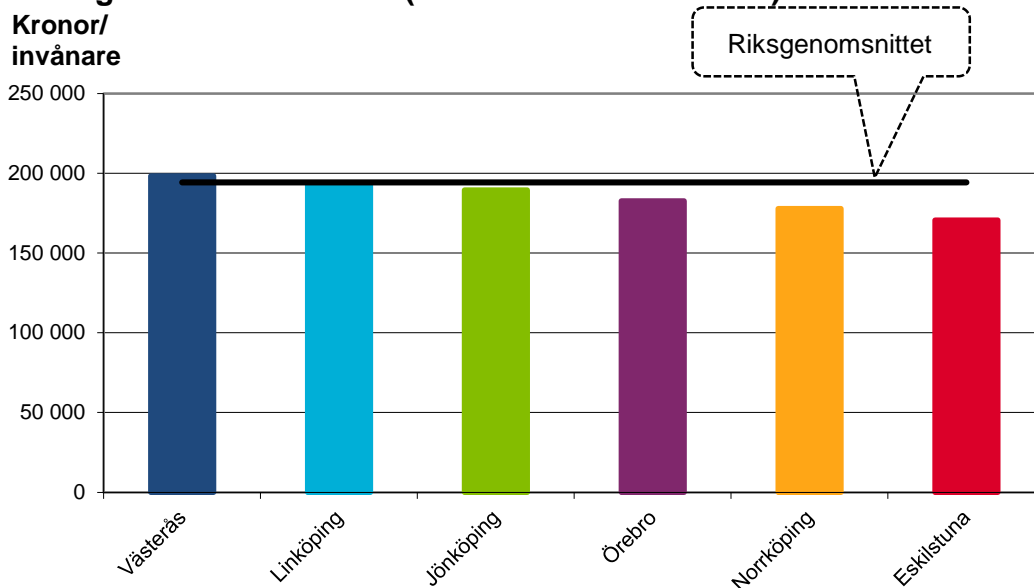
Mest ökade skatteunderlaget i Sundbyberg och Solna medan skatteunderlaget minskade mest i kommunerna Säffle och Storfors.

Skattekraften per invånare, som bygger på inkomster och folkmängd år 2014, uppgick till 194 220 kr per invånare i riket. Detta var en ökning med 2,1 procent sedan året innan. I Norrköping beräknas skattekraften per invånare till 177 880 kronor per person, vilket är en ökning med 1,6 procent. Norrköping har 8 procent lägre skattekraft än genomsnittet för riket och har så haft sedan år 2005.

Danderyd har högst skattekraft i landet med 346 200 kr per invånare, vilket är 78 procent över riksgenomsnittet. Årjäng kommun har lägst med 142 370 kr per invånare, 27 procent under rikssnittet.

Av de jämförbara kommunerna är det bara Västerås som har en högre skattekraft per invånare än riksgenomsnittet. Se diagram på nästa sida.

Skattekraft 2016, Norrköping, fem jämförbara kommuner samt genomsnitt för riket (avser förhållandet 2014)



Källa: Statistiska centralbyrån

Definitioner

Med **total kommunal skattesats** avses sedan år 2000 summan av skattesats till kommun (primärkommunal skattesats) och skattesats till landsting. Till detta tillkommer en kyrkoavgift (inklusive begravningsavgift) beroende på församlingstillhörighet. Denna kyrkoavgift ingick till och med år 1999 som en del av den totala kommunalskatten.

Den **genomsnittliga skattesatsen**, medelskattesatsen, beräknas genom att väga den kommunala skattesatsen med skatteunderlaget i respektive kommun.

Skattesatsen uttrycktes tidigare som kronor och ören per skattekrona. Detta tal är detsamma som nu uttrycks i form av ett **procenttal**.

På grund av omfördelning av ansvaret för viss verksamhet kan **skatteväxling** förekomma i vissa län på så sätt att kommunerna höjer skatten om landstinget sänker. Det omvända kan också gälla.

Kommunalt skatteunderlag utgörs av summa beskattningsbar förvärvsinkomst för fysiska personer. Skatteunderlaget för år 2016 utgörs av summa beskattningsbar förvärvsinkomst för fysiska personer enligt taxeringen år 2015, baserat på inkomsterna år 2014.

Skattekraften beräknas som skatteunderlag i kronor per invånare vid taxeringsårets ingång. Uppgifterna för 2016 baseras på folkmängden den sista december 2014 och inkomster för år 2014.

Norrköpings kommun.

För dig. För alla. För det goda livet.

I Norrköpings kommun har alla rätt till jämlikhet, delaktighet och del av välfärden. Vår vision handlar om det goda livet, och uppdraget är att skapa, utveckla och leverera välfärdstjänster till medborgare och verksamheter i vårt område.

Vår framtid ser ljus ut. Vår befolkning växer, och vi har en potential som bara begränsas av oss själva. Vi brukar säga att kraften kommer ur kreativitet och våra 9 000 medarbetare.

Genom att planera och driva en ständig utveckling av miljöer, boende, näringlivsklimat och service till medborgarna skapar vi förutsättningar för ett nytt, spännande Norrköping. En kreativ mötesplats för människor och möjligheter.

EKONOMI- OCH STYRNINGSKONTORET

Adress: Rådhuset, 601 81 Norrköping

Tel: 011-15 00 00

E-post: ekosty@norrkoping.se

www.norrkoping.se