

Rapport nr

2008:4

6 oktober 2008

Uppföljning av prognosarbetet 2007

Planeringskontoret

planeringochstatistik@norrkoping.se

Anders Wiberg, tel. 011 – 15 19 62

Innehållsförteckning

Sammanfattning.....	4
Inledning.....	5
Förutsättningar och antaganden i beräkningarna.....	6
Kommuntotal.....	6
Resultat per åldersgrupp.....	8
Flyttningar	9
Förändrat flyttbeteende.....	9
Delområdesprognos.....	10
Utbildningsområden och verksamhetsspår.....	11
Äldreomsorgsområden	11
Stadsdelar och delområden på landsbygden.....	12
Osäkerhet i beräkningarna.....	12
Källförteckning.....	13
Tabellbilaga.....	14
Publicerade rapporter i serien Norrköpingsfakta.....	16

Sammanfattning

Denna rapport redovisar en uppföljning av det samlade prognosarbetet år 2007.

Som stöd i planeringsarbetet görs varje år beräkningar av den framtida folkmängden. I maj 2007 gjordes den officiella befolkningsprognosen för kommunen totalt och på delområdesnivå. Som ett stöd i kommunens budgetarbete gjordes en folkmängdsberäkning för kommunen totalt i februari månad. Folkmängdsberäkningen bygger på föregående års befolkningsprognos justerad med utfallet det första prognosåret.

Folkmängden den 31 december 2007 var 126 680 personer, vilket var en ökning med 1 217 personer under året, den största ökningen sedan år 1994. Under år 2006 ökade folkmängden med 821 personer.

Befolkningsprognosen underskattade folkmängden med 411 personer. Antalet födda barn underskattades med 32 stycken. Antalet döda däremot skattades något bättre, med en överskattning på 23 personer. Både antagandet om antal inflyttare och antagandet om antal utflyttare var lågt och då speciellt antal inflyttare. Sammantaget gav det ett flyttnetto på +1 047 personer, vilket var 347 personer högre än prognosen.

En uppdelning på åldersgrupper av resultatet visar att det var, relativt sett, främst barn och åldersgruppen 20-24 år som underskattades i prognosen. Dels beroende på för lågt antagande av flyttnettot, dels på grund av något förändrade åldersfördelningar för in- och utflyttare.

Befolkningsprognosen underskattade folkmängden med 411 personer, vilket är -0,3 procent av den faktiska folkmängden. Vid tidpunkten för prognosberäkningen gjordes jämförelser för årets första månader med utvecklingen under tidigare år. Dessa jämförelser pekade på en svag befolkningsökning under året, vilket alltså inte blev fallet.

Resultatet från uppföljningen användes som del av underlaget i arbetet med den nya befolkningsprognosen våren 2008.

Inledning

Som stöd i planeringsarbetet görs varje år beräkningar av den framtida folkmängden. Resultatet av beräkningarna ligger till grund för de volymkattningar som görs inom olika verksamheter. Volymkattningarna kompletteras med ytterligare antaganden av respektive verksamhet. Exempelvis så kompletteras volymkattningen av totala antalet barn med antaganden om bland annat servicegrad i förskola och andel i fristående verksamhet. Inom äldreomsorgsområdet görs bland annat uppskattningar av behov av service i olika åldersgrupper.

I maj varje år görs den officiella befolkningsprognosen för kommunen totalt och på delområdesnivå. De antaganden som görs i prognosarbetet grundar sig på flera olika källor. Dels är det den faktiska utvecklingen under de senaste åren, dels förändringar som medför befolkningsförändringar man vet, eller antar, kommer att inträffa i framtiden. Grundmaterialet till de faktiska uppgifterna kommer till stor del från Statistiska centralbyrån (SCB), men även från kommunens eget befolkningsregister Kommuninvånardata (KID).

Prognosunderlaget från SCB avser åldersfördelningarna för in- och utflyttning, fruktsamhet samt dödlighet till och med det senaste årsskiftet. Underlaget för att göra en prognos för kommunen som helhet levereras i februari – mars. Befolkningsprognosen görs även för delområden och prognosunderlaget för delområdesprognosen levereras i april – maj.

Alla beräkningar av befolkningsutvecklingen avser folkmängden den 31 december respektive år. Tabellen nedan redovisar tidpunkt för beräkning och vilka geografiska områden de olika beräkningarna görs för.

Beräkningar för framtida folkmängd i Norrköping

<i>Beräkning</i>	<i>Tidpunkt</i>	<i>Nivå</i>	<i>Perspektiv</i>
Befolkningsprognos	Maj/juni	Kommun, större delområden, stadsdelar, (4-siffernivå NYKO)	5 och 10 år

NYKO- Nyckelkodsområde, vilket är en geografisk indelning av kommunen. Till exempel motsvarar NYKO på fyrsiffernivå i tätorter "del av stadsdel".

Större delområden i tabellen ovan kan vara utbildningsområden, äldreomsorgsområden, före detta kommundelsnämnder eller dylikt. Beräkningarna görs för tio år framåt, men det som framför allt används är uppgifterna fem år framåt i tiden, eftersom osäkerheten i prognosen ökar för tidpunkter som ligger långt fram i tiden. Perspektivet tio år benämns som en utblick tio år framåt i tiden.

Denna rapport redovisar en uppföljning av det samlade prognosarbetet år 2007.

Förutsättningar och antaganden i beräkningarna

I rapporten om befolkningsprognosen som publicerades under 2007 redovisas förutsättningar och antaganden:

- Norrköpingsfakta 2007:3 Befolkningsprognos 2007 – 2011 med utblick mot år 2016

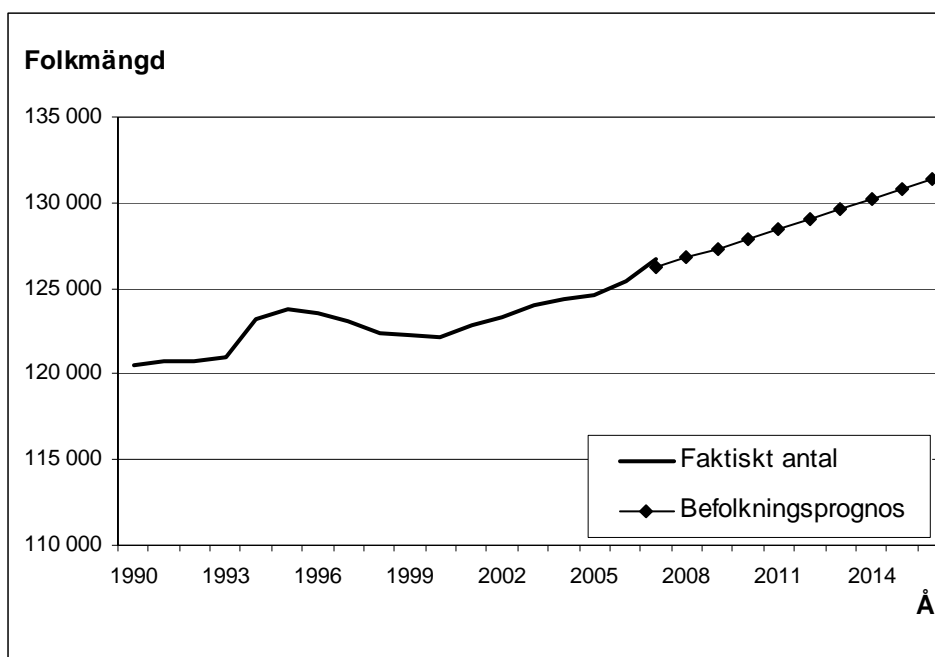
Kommuntotal

Norrköpings folkmängd den 31 december 2007 var enligt Statistiska centralbyråns (SCB:s) officiella siffror 126 680 personer och den högsta folkmängden i Norrköping vid ett årsskifte någonsin. Det innebar en ökning av invånarantalet med 1 217 personer under 2007, vilket berodde både på ökat antal födda barn och att fler flyttade till Norrköping än det var som flyttade från kommunen.

Befolkningsprognosen som gjordes år 2007 gav en underskattning av folkmängden den 31 december 2007 med 411 personer, vilket är -0,3 procent av den faktiska folkmängden. Vid tidpunkten för prognosberäkningen gjordes jämförelser för årets första månader med utvecklingen under tidigare år. Dessa jämförelser pekade på en svag befolkningsökning under året, vilket alltså inte blev fallet.

Diagrammet nedan visar den faktiska befolkningsutvecklingen i Norrköping under åren 1990 – 2007 samt den framtida befolkningsutvecklingen i Norrköping. Observera att skalan på y-axeln inte börjar på 0.

Befolkningsutveckling i Norrköping 1990 - 2007, prognos 2007 - 2016



Källa: Statistiska centralbyrån (faktiskt antal åren 1990 – 2007), Planeringskontoret, Norrköpings kommun (åren 2007 – 2016)

Not: y-axeln börjar inte på värdet noll.

I prognosmodellen för beräkningen av befolkningsprognosen görs antaganden för de fyra olika förändringsvariablerna: antal födda per kvinna, antal döda, antal inflyttare och antal utflyttare per kön. Antagandena görs dels för förändringar i absoluta tal, men också för köns- och åldersfördelningar.

Resultatet av folkmängdsberäkningen kan inte delas upp i de fyra förändringsvariablerna, det kan man däremot göra med resultatet av befolkningsprognosen. Tabellen nedan redovisar uppgifter för år 2007, fördelat på de fyra förändringsvariablerna för faktiskt antal samt för befolkningsprognosen.

Faktisk folkmängd och befolkningsförändringar i Norrköping år 2007 samt resultat från befolkningsprognosen för år 2007

	Faktiskt antal år 2007	Befolkningsprognosen 2007	Skillnad befolkningsprognos och faktiskt antal
Antal födda	1 478	1 446	-32
Antal döda	1 317	1 340	23
Födelsenetto	161	106	-55
Antal inflyttare	5 752	5 350	-402
Antal utflyttare	4 705	4 650	-55
Flyttningsnetto	1 047	700	-347
Folkökning	1 217	806	-411
Folkmängd 31 dec 2007	126 680	126 269	-411

Källa: Statistiska centralbyrån (faktiskt antal), Planeringskontoret, Norrköpings kommun (övrigt)

Antalet födda barn underskattades med 32 barn i befolkningsprognosen. Antalet döda skattades bättre – antalet överskattades med 23 personer. Det gav sammantaget ett födelsenetto som underskattades med 55 personer.

Flyttnettot, det vill säga antalet inflyttare minus antalet utflyttare, underskattades med 347 personer. Både antalet inflyttare och antalet utflyttare underskattades i befolkningsprognosen, mest underskattades antalet inflyttare. Se uppgifter i tabellen ovan.

Även om antalet flyttningar underskattades i prognosen 2007, var det så att antalet flyttningar ökade mellan år 2006 och år 2007. År 2006 flyttade 5 342 personer till Norrköping, år 2007 var antalet 5 752 personer. Antalet utflyttare ökade något i jämförelse mellan år 2006 och 2007. År 2006 flyttade 4 631 personer från kommunen, år 2007 var motsvarande antal 4 650 personer.

Folkökningen på 1 217 personer under år 2007 beror till största delen på positivt flyttnetto, +1 047 personer. Det vill säga 1 047 fler personer flyttade in till kommunen än antalet som flyttade från kommunen under år 2007. Flyttnettot kan delas upp på tre delar och det visar sig då att flyttnettot mot det egna länet är 310, mot övriga län 274 samt mot utlandet 463.

Resultat per åldersgrupp

Skillnaderna mellan faktiskt antal och befolkningsprognosen varierar i olika åldersgrupper. Tabellen nedan visar folkmängden år 2007 uppdelat i åldersgrupper för de olika beräkningarna.

Folkmängd per åldersgrupp; faktiskt antal samt enligt befolkningsprognos, Norrköping 2007

Ålder	Faktiskt antal år 2007	Folkmängd enligt befolknings- prognosen 2007	Skillnad mellan befolkningsprognos och faktiskt antal 2007
0	1 474	1 451	-23
1-5	6 985	6 936	-49
6	1 287	1 302	15
7-9	3 876	3 871	-5
10-12	4 251	4 226	-25
13-15	5 042	5 024	-18
16-18	5 465	5 448	-17
19	1 764	1 750	-14
20-24	8 445	8 308	-137
25-44	33 810	33 709	-101
45-64	32 405	32 379	-26
65-69	6 106	6 121	15
70-74	4 778	4 775	-3
75-79	4 198	4 195	-3
80-84	3 507	3 531	24
85-89	2 276	2 257	-19
90-w	1 011	988	-23
Summa	126 680	126 269	-411

Källa: Statistiska centralbyrån (faktiskt antal år 2007), Norrköpings kommun (övrigt).

I tabellen ovan visas resultatet av befolkningsprognosen samt skillnaden mellan befolkningsprognosen och det faktiska antalet.

Antalet 0-åringar, som främst beror på antagande om antal födda, underskattades med 23 barn i befolkningsprognosen.

Antalet i åldersgrupperna 1 – 5 år underskattades med 49 barn, medan antalet barn i skolåldern, 6 till 15 år, underskattades med 33 barn.

Antalet ungdomar i åldern 16 – 18 år underskattades med 17 personer.

Befolkningsprognosen skattade antalet unga vuxna, 19 – 24 år, lågt. Antalet underskattades med 151 personer.

I den stora åldersgruppen 25 - 64 år underskattades folkmängden med 127 personer.

Antalet personer 65 år och över underskattades i prognosen med 9 personer.

Flyttningar

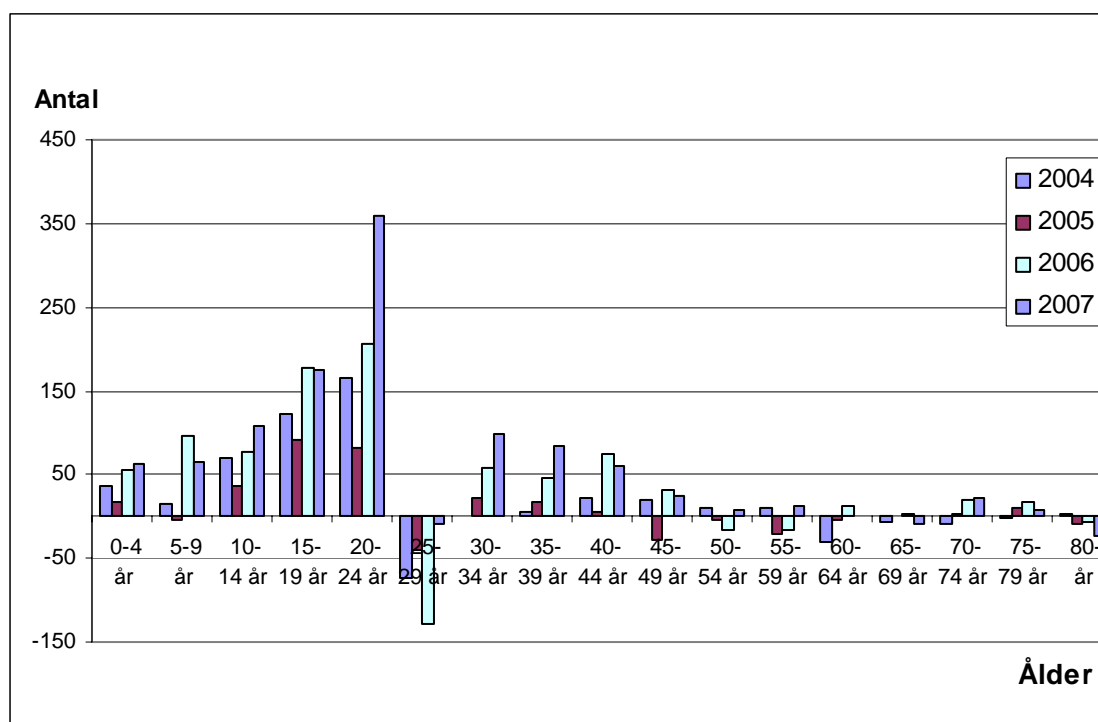
Flyttningar till och från områden påverkar befolkningssammansättningen, och det är något som inte behöver vara bestående mellan olika år. Det finns förändringar som mer eller mindre är slumpmässiga, det vill säga beteenden som det inte finns något mönster i. Speciellt gäller det vid redovisning av mindre geografiska områden där slumpen kan ge mer eller mindre oförklarliga avvikelser.

Förändrat flyttbeteende

Befolkningsprognosen underskattade den faktiska folkmängden med 411 personer, varav en stor del var underskattning av antalet barn och unga. Detta beror dels på att det totala flyttnettot underskattades, men också att åldersfördelningarna för in- och utflyttare förändrades något under 2007 i jämförelse med de åldersfördelningar som användes i beräkningarna. I beräkningarna användes ett medelvärde för åldersfördelningarna under åren 2004 – 2006. Ett medelvärde används för att inte ett år med extrema värden ska få för hög genomslagskraft.

En enkel bild för att visa det förändrade flyttbeteendet är ett diagram över flyttnettot i olika åldersklasser under åren 2004 – 2007. Se diagram nedan.

Flyttnetto åren 2004 – 2007 per åldersklass



Källa: Statistiska centralbyrån

Diagrammet visar att flyttnettot för 2007, i jämförelse med de tre föregående åren, har förändrats. Det gäller speciellt åldersgruppen 20 – 24 år.

Åldersgruppen 20 – 30 år

Diagrammet visar också det förändrade flyttbeteendet för åldersgruppen 25 – 29 år. Under år 2003, samt några år innan dess, var flyttnettot positivt för gruppen. Sedan år 2004 har nettot varit negativt, det vill säga fler i åldersgruppen flyttar från Norrköping än antalet som flyttar till kommunen.

Den åldersfördelning som används för in- respektive utflyttare i prognosmodellen är utjämnade värden för tre år. År 2007 användes alltså utjämnade värden för Norrköping åren 2004 – 2006 fördelat på kön och ettårsklass.

Delområdesprognos

Delområdesprognoser görs i befolkningsprognosen. Delområdesprognosen stäms sedan av mot totalprognosen, så att summan av folkmängden per delområde blir den totala folkmängden enligt totalprognosen.

I befolkningsprognosen på delområdesnivå delas kommunens geografiska område upp i **prognosområden**. Avsikten är att bilda prognosområden som är så homogena som möjligt med avseende på typ av boende. Anledningen är att befolkningen inom en viss typ av boende, till exempel boende i nyare småhus eller boende i hyresrätter, är relativt lika i beteende såsom antal flyttningar och födelsetal.

För varje prognosområde görs antaganden om fruktsamhet, in- och utflyttning och nybyggnation. År 2007 var det cirka 240 olika prognosområden. Prognosområdena summeras sedan till delområden såsom stadsdelar, utbildningsområden och äldreomsorgsområden.

Flyttningar till och från kommunen påverkar befolkningssammansättningen. År 2007 flyttade 5 752 personer till Norrköping och 4 705 personer från Norrköping, vilket gav ett flyttnetto på +1 047 personer.

I mindre områden kan befolkningssammansättningen påverkas än mer av flyttningar eftersom det rör sig om en mindre population som ändå kan ha en stor andel flyttningar. Under år 2007 skedde det över 17 000 flyttningar inom kommunens gränser. Observera att det är antal flyttningar som redovisas, antal personer som har flyttat är lägre eftersom det finns personer som har flyttat flera gånger under året. Antalet flyttningar inom kommunens gräns har ökat under senare år, både räknat i absoluta tal och i andel av befolkningen den 31 december respektive år.

Jämförelser har gjorts mellan delområdesprognosen, uppdelad i olika områden och åldersfördelningar, men jämförelserna redovisas inte i sin helhet. Vissa jämförelser redovisas dock i de följande avsnitten.

Utbildningsområden och verksamhetsspår

Sedan 1 januari år 2003 finns det indelning av Norrköping i utbildningsområden. De är sex stycken och är en hopslagning av verksamhetsspår inom förskola och grundskola. Tanken med verksamhetsspår är att ett barn ska befinna sig inom ett verksamhetsspår hela sin för- och grundskoletid.

Faktiskt antal åren 2005 – 2007 samt befolkningsprognos för utbildningsområdena i Norrköping år 2007, avser 31 december respektive år

Utbildningsområde	Folkmängd enligt befolkningsprognosen				Skillnad mellan befolkningsprognos och faktiskt antal 2007
	Faktiskt antal år 2005	Faktiskt antal år 2006	Faktiskt antal år 2007	Folkmängd enligt befolkningsprognosen 2007	
Södra utbildningsområdet	18 774	19 016	19 344	19 188	-156
Djäknepark och Regnbågen	20 667	20 743	20 902	20 710	-192
Eneby, Svärtinge och Haga-Matteus	20 368	20 561	20 840	20 797	-43
Kvillinge, Kolmården och Vikbolandet	21 015	20 953	21 083	21 021	-62
Skärblacka och Klockaretorpet	13 589	13 768	13 891	13 870	-21
Vilbergen, Ektorpet och Victoria	29 838	30 052	30 226	30 289	63
Övriga	391	370	394	394	0
Norrköping	124 642	125 463	126 680	126 269	-411

Källa: Statistiska centralbyrån (faktiskt antal år 2005 - 2007), Norrköpings kommun (övrigt).

Skillnaden mellan faktisk folkmängd den 31 december 2007 och folkmängden enligt befolkningsprognosen varierar i de olika utbildningsområdena. Skillnaden var störst för utbildningsområdet Djäknepark och Regnbågen med en underskattning av folkmängden med 192 personer. Det var den största differensen både i absoluta tal och procentuellt.

I verksamhetsplaneringen för barn- och ungdom är det åldersgrupperna inom förskola och skolåldrar som är de intressanta. I planeringsarbetet använder man antal barn per årskurs under respektive år, vilket innebär att två årskullar barn berörs. En volymkattning görs av totala antalet barn i respektive årskurs och år. Denna används sedan av utbildningskontoret som ett underlag i verksamhetsplaneringen.

Äldreomsorgsområden

År 2003 infördes även så kallade äldreomsorgsområden. Det är en geografisk indelning av Norrköping i fem stycken områden.

Äldreomsorgsområdena används i Vård- och omsorgskontorets verksamhet inom äldreomsorgen och prognosuppgifterna för åldersgruppen 65 år och

däröver är mest intressant. Nedan redovisas enbart den totala folkmängden inom varje område.

Faktiskt antal åren 2005 – 2007, befolkningsprognos år 2007 samt differens mellan faktiskt antal och prognos år 2007, äldreomsorgsområdena i Norrköping

Utbildningsområde	Folkmängd enligt befolkningsprognosen 2007				Skillnad mellan befolkningsprognos och faktiskt antal 2007
	Faktiskt antal år 2005	Faktiskt antal år 2006	Faktiskt antal år 2007	Folkmängd enligt befolkningsprognosen 2007	
Äldreomsorgsomr. 1	29 027	29 343	29 467	29 560	93
Äldreomsorgsomr. 2	25 548	25 767	26 113	25 952	-161
Äldreomsorgsomr. 3	14 954	15 198	15 319	15 389	70
Äldreomsorgsomr. 4	29 146	29 305	29 629	29 377	-252
Äldreomsorgsomr. 5	25 576	25 480	25 758	25 596	-162
Övriga	391	370	394	394	0
Summa	124 642	125 463	126 680	126 269	-411

Källa: Statistiska centralbyrån (faktiskt antal år 2005 - 2007), Norrköpings kommun (övrigt).

En uppdelning på äldreomsorgsområden visar att folkmängden underskattades i tre av fem områden

Stadsdelar och delområden på landsbygden

Det finns cirka 60 stycken så kallade stadsdelar och delområden på landsbygden. Antalet folkbokförda personer per områden varierar mellan ett fåtal personer upp till cirka 7 600 personer.

Tabellbilagan innehåller faktiskt antal den 31 december åren 2004 – 2007, prognosuppgifter för 2007 samt avvikelser mellan prognos och faktiskt antal år 2007. De flesta absoluta avvikelserna är i intervallet +/- 1,5 procent, bortsett från områden med få folkbokförda.

Osäkerhet i beräkningarna

Det statistiska prognosunderlaget som används är i de flesta fall ett genomsnitt av uppgifter för de tre senaste åren. Ett genomsnitt för flera år används för att hindra att extrema uppgifter ett år, som kan bero av slumpen, ska få alltför stor genomslagskraft i prognosberäkningarna. Det kan dock vara så att man genom att ta medelvärde av flera år kan missa ett trendbrott, till exempel om andelen barn och unga inflyttare plötsligt ökar från att ha varit på neråtgående.

Åldersfördelningar över in- respektive utflyttare i prognosen har en ganska stor påverkan på prognosresultatet och även det faktiska utfallet, speciellt på mindre geografiska områden. Det finns förändringar som är mer eller mindre slumpmässiga, det vill säga beteenden som inte finns något mönster i, och därför är svåra att förutse.

Nybyggnation och inflyttningsöverskott ger förändringar i befolkningssammansättning och folkmängd inom olika delar av kommunen, vilka kan vara svåra att förutse. Dock är det inte lika svårt att göra prognoser för områden med nybyggda lägenheter och småhus som att göra antaganden om hur befolkningen kommer att påverkas i övriga områden inom kommunen. För de flesta som flyttar in i ett nybyggt område flyttar från ett annat bostadsområde inom kommunen.

Delområdesprognosen görs separat från totalprognosen, men avstäms (justeras) sedan i modellen. En korrektionskvot beräknas mellan totalprognos och summan av delområdesprognos per år, kön och åldersgrupp. Befolkningen i de prognosområden justeras med hjälp av korrektionskvoten. Denna justering påverkar alltså resultatet av delområdesprognosen. Prognosområden kan undantas från justering.

Sammanfattningsvis så ökar osäkerheterna i prognoser ju längre fram i tiden man ser och osäkerheten är också större i små områden.

Källförteckning

Norrköpingsfakta 2007:3 Befolkningsprognos 2007 - 2011 med utblick mot år 2016

Tabellbilaga

Stadsdelar och delområden på landsbygden, befolkningsutveckling 2004 – 2007, befolkningsprognos år 2007 samt prognosens avvikelse mot faktiskt antal 2007

... stadsdelar/delområden med färre än 10 invånare finns inte med i tabellen

Stadsdel/delområde på landsbygden	Faktiskt antal				Befolk- nings- prognos	Skillnad mellan prognos och faktiskt antal 2007	
	2004	2005	2006	2007	2007	Skillnad i antal	Procent (%)
111 Nordantill	5 748	5 737	5 733	5 739	5 742	3	0,1
112 Marielund	4 001	3 912	3 836	3 983	3 873	-110	-2,8
113 Lagerlunda	1 221	1 201	1 215	1 220	1 220	0	0,0
115 Ingelsta	33	27	19	23	20	-3	-13,0
116 Saltängen	173	174	182	184	189	5	2,7
118 Händelö	15	17	24	31	24	-7	-22,6
119 Herstadberg	257	257	259	256	260	4	1,6
121 Haga	5 056	5 122	5 205	5 253	5 268	15	0,3
122 Enebymo	4 835	4 871	4 880	4 836	4 892	56	1,2
123 Pryssgården	1 401	1 374	1 364	1 388	1 371	-17	-1,2
124 Fiskeby	628	677	699	693	710	17	2,5
128 Svärtinge tätort	2 304	2 415	2 544	2 643	2 639	-4	-0,2
129 Eneby landsbygd	502	495	503	503	509	6	1,2
181 Åby tätort	4 657	4 875	4 901	4 946	4 932	-14	-0,3
182 Jursla	1 660	1 653	1 628	1 628	1 635	7	0,4
183 Simonstorp	246	231	232	227	235	8	3,5
189 Kvillinge lb	1 580	1 618	1 657	1 678	1 661	-17	-1,0
191 Strömsfors	553	561	540	551	545	-6	-1,1
192 Krokek	4 149	4 174	4 105	4 134	4 108	-26	-0,6
193 Kvarsebo	182	176	168	180	172	-8	-4,4
199 Kolmårdens lb	936	953	971	970	970	0	0,0
211 Gamla staden	3 031	3 039	3 122	3 213	3 205	-8	-0,2
212 Östantill	5 924	5 811	5 844	5 970	5 824	-146	-2,4
213 Oxelbergen	3 197	3 211	3 210	3 223	3 201	-22	-0,7
218 Risängen	45	41	31	32	33	1	3,1
219 Lindö	4 878	4 834	4 845	4 906	4 882	-24	-0,5
291 Ljunga	670	666	643	646	644	-2	-0,3
292 Östra Husby	760	762	788	777	790	13	1,7
293 Arkösund	162	154	149	143	153	10	7,0
299 Vikbolandets lb	5 182	5 192	5 171	5 203	5 177	-26	-0,5
301 Berget	2 244	2 310	2 322	2 321	2 316	-5	-0,2
302 Såpkullen	1 691	1 764	1 781	1 801	1 791	-10	-0,6
303 Söderstaden	3 866	3 828	3 837	3 823	3 829	6	0,2
304 Klingsberg	2 134	2 170	2 153	2 177	2 144	-33	-1,5
305 Ljura	2 141	2 127	2 151	2 154	2 143	-11	-0,5
311 Hageby	7 591	7 552	7 502	7 604	7 492	-112	-1,5
312 Smedby	2 788	2 791	2 808	2 801	2 799	-2	-0,1
314 Rambodal	2 752	2 745	2 665	2 730	2 729	-1	0,0
315 Brännestad	446	451	664	759	780	21	2,8
319 Styrstad	343	341	366	384	364	-20	-5,2
321 Navestad	3 896	3 847	3 967	4 010	3 970	-40	-1,0
329 Tingstad	982	1 047	1 044	1 056	1 053	-3	-0,3
411 Kneippen	1 942	1 933	1 950	1 962	1 964	2	0,1

Fortsättning nästa sida.

Fortsättning
Stadsdelar och delområden på landsbygden,
befolkningsutveckling 2004 – 2007, befolkningsprognos år 2007
samt prognosens avvikelse mot faktiskt antal 2007

Stadsdel/delområde på landsbygden	Faktiskt antal					Befolk- nings- prognos	Skillnad mellan prognos och faktiskt antal 2007	
	2004	2005	2006	2007	2007	Skillnad i antal	Procent (%)	
412 Klockaretorpet	5 000	4 807	4 880	4 942	4 918	-24	-0,5	
419 Borg	888	916	962	992	976	-16	-1,6	
421 Ektorp	3 996	3 964	4 006	3 985	4 008	23	0,6	
422 Vilbergen	4 610	4 610	4 638	4 577	4 705	128	2,8	
423 Skarphagen	3 080	3 098	3 102	3 111	3 107	-4	-0,1	
424 Vrinnevi	41	72	63	43	63	20	46,5	
429 Kårtorp	830	845	854	906	866	-40	-4,4	
491 Skärblacka	4 020	3 997	4 016	4 062	4 017	-45	-1,1	
492 Kimstad	1 499	1 499	1 502	1 498	1 516	18	1,2	
493 Norsholm	536	522	556	577	578	1	0,2	
494 Vånga	215	219	218	218	222	4	1,8	
499 Skärblacka lb	2 513	2 545	2 596	2 594	2 619	25	1,0	
999 Övriga områden								
3-siffer	364	391	370	394	394	0	0,0	
Summa	124 410	124 642	125 463	126 680	126 269	-411	-0,3	

*Källa: Statistiska centralbyrån (faktiskt antal åren 2004 – 2007),
planeringskontoret, Norrköpings kommun (övrigt)*

Publicerade rapporter i serien Norrköpingsfakta

Åren 2004 – 2008

- 2004:1 Folkmängdsberäkning för Norrköping 2004
- 2004:2 Norrköping folkmängd och befolkningsförändringar 2003
- 2004:3 Folkhälsodata för Norrköping 2004
- 2004:4 Allmänna planeringsförutsättningar 2004
- 2004:5 Välfärd och hållbar utveckling
- 2004:6 Befolkningsprognos 2004 – 2008 med utblick mot år 2013
- 2004:7 Kommunal folkomröstning om Vrinnevisjukhustes framtid den 13 juni 2004
- 2004:8 Val till Europaparlamentet den 13 juni 2004
- 2004:9 Drogvaneundersökningen läsåret 03/04
- 2004:10 Flyttmönster 2003
- 2004:11 Planeringsförutsättningar för utbildningsområdet 2004/05

- 2005:1 Statistikområden 2005
- 2005:2 Folkmängdsberäkning 2005 – 2009 med utblick mot 2013
- 2005:3 Justerad befolkningsprognos 2005 – 2008 med utblick mot 2013
- 2005:4 Drogvaneundersökningen läsåret 04/05
- 2005:6 Förutsättningar för framtida efterfrågan av bostäder i Norrköping
- 2005:7 Norrköpings folkmängd och befolkningsförändringar 2004
- 2005:8 Framtid i Norrköping – Allmänna planeringsförutsättningar 2005
- 2005:9 Norrköping i världen – världen i Norrköping
- 2005:10 Uppföljning av prognosarbetet 2004
- 2005:11 Befolkningsprognos 2005 – 2009 med utblick mot 2014
- 2005:12 Statistiska uppgifter per valdistrikt 2005

- 2006:1 Folkmängdsberäkning 2006 – 2010 med utblick mot 2014
- 2006:2 Norrköpings folkmängd och befolkningsförändringar 2005
- 2006:3 Folkhälsodata 2005 – Statistiska uppgifter inom folkhälsoområdet för Norrköping
- 2006:4 Drogvaneundersökningen läsåret 05/06
- 2006:5 Uppföljning av prognosarbetet 2005
- 2006:6 Framtid i Norrköping – allmänna planeringsförutsättningar 2006
- 2006:7 Befolkningsprognos 2006 – 2010 med utblick mot 2015
- 2006:8 Val i Norrköping till riksdag, kommunfullmäktige och landstingsfullmäktige den 17 september 2006

- 2007:1 Drogvaneundersökningen läsåret 06/07
- 2007:2 Norrköpings folkmängd och befolkningsförändringar 2006
- 2007:3 Befolkningsprognos 2007 – 2011 med utblick mot 2016
- 2007:4 Uppföljning av prognosarbetet 2006

- 2008:1 Drogvaneundersökningen läsåret 07/08
- 2008:2 Norrköpings folkmängd och befolkningsförändringar 2007
- 2008:3 Befolkningsprognos 2008-2012 med utblick mot 2017

*Rapporterna finns att läsa på Norrköpings kommuns hemsida www.norrkoping.se.
De kan dessutom beställas från planeringskontoret, e-postadress
planeringochstatistik@norrkoping.se eller per telefon 011-15 19 62.*