

Rapport nr  
**2008:3**  
**3 september**  
**2008**

***Befolknings-  
prognos 2008-  
2012 med utblick  
mot 2017***

**Planeringskontoret**

Anders Wiberg, tel. 011 – 15 19 62

[planeringochstatistik@norrkoping.se](mailto:planeringochstatistik@norrkoping.se)

## Innehållsförteckning

Sammanfattning.....	4
Inledning.....	6
Totalprognos.....	8
Förutsättningar.....	8
Antaganden.....	10
Antaganden om inflyttare och utflyttare .....	10
Antal födda barn.....	11
Antalet döda .....	12
Resultat totalt.....	12
Resultat per åldersgrupp.....	13
Delområdesprognos.....	17
Förutsättningar och antaganden.....	17
Nybyggnation, inflyttning i tomma lägenheter med mera .....	17
Flyttningars påverkan på befolkningssammansättningen.....	18
Resultat.....	19
Stadsdelar och delområden på landsbygden.....	19
Norrköpings tätort, övriga tätorter samt landsbygden.....	19
De geografiska fullmäktigeberedningarna i ytterområdena .....	20
Äldreomsorgsområden .....	21
Utbildningsområden .....	21
Koppling befolkningsprognos och volymkattning .....	22
Källförteckning.....	23
Tabellbilaga .....	24
Tidigare publicerade rapporter i serien Norrköpingsfakta .....	36



## **Sammanfattning**

### **Norrköpings folkmängd fortsätter öka**

Befolkningsprognosen visar att folkmängden under perioden 2008 – 2012 förväntas öka med nästan 4 000 personer från 126 680 personer år 2007 till 130 490 personer år 2012. Den positiva folkmängdsökningen åren 2001 – 2007 förväntas alltså fortsätta under kommande år. Folkmängdsökningen under åren 2008 – 2012 antas främst bero på ett positivt flyttnetto, men även födelsenettet förväntas vara positivt. I en utblick mot 2017 antas folkmängden fortsätta öka och vara 134 000 den 31 december 2017.

### **Flyttningsnettot fortsatt positivt**

Flyttnettot, det vill säga antalet som flyttar till Norrköping minus de som flyttar ifrån Norrköping, antas vara positivt både under prognosperioden och utblicksperioden.

### **Antalet födda förväntas stiga**

Antalet födda barn i Norrköping och antalet födda barn per kvinna bosatt i Norrköping har ökat under senare åren och förväntas fortsätta öka.

### **Förändringar i åldersklasserna bland barn och unga**

I och med de stora födelsekullarna runt 1990 och den nedgång av antal födda barn som nu har vänt, så kommer antalet barn och ungdomar variera i förskolan och i skolans olika årskurser.

Enligt befolkningsprognosen kommer antalet barn 1 – 5 år samt antalet 6-åringar öka både under prognosperioden och i utblicken mot år 2017.

Antalet barn 7 – 15 år, förväntas minska med 600 personer fram till år 2012. Under utblicksperioden fram till 2017 ökar däremot gruppen med 700 barn. Det är dock skillnader i förändringarna mellan låg-, mellan- och högstadiet.

Antalet ungdomar i gymnasieålder, 16 – 18 år, förväntas minska med 700 personer under prognosperioden fram till år 2012. Det högsta antalet i åldersgrupper blir det år 2008 då det förväntas vara drygt 5 500 ungdomar i åldern 16 – 18 år. Det är då en stor del av det stora antalet barn som föddes omkring 1990 uppnår gymnasieåldern. Så högt antal ungdomar i gymnasieålder har det inte funnits i Norrköping sedan 1982. Enligt utblicken förväntas en minskning under utblicksperioden till drygt 4 300 ungdomar år 2017, vilket är 1 400 färre 16 – 18-åringar än år 2007.

### **En liten ökning av antal personer i arbetsför ålder**

Personer i åldersklassen 19 – 64 år, där en del studerar och en stor del förvärvsarbetar förväntas öka med 1 300 personer fram till år 2012. Under utblicksperioden förväntas antalet öka ytterligare något.

### **Allt fler äldre**

Antalet äldre, 65 år och däröver, förväntas öka med omkring 2 900 personer fram till år 2012. I en utblick mot 2017 fortsätter antalet 65 år och äldre att

öka med ytterligare omkring 2 000 personer. Det beror främst på att det stora antalet personer födda på 40-talet uppnår 65-års ålder.

## Inledning

Som stöd i planeringsarbetet görs varje år beräkningar av den framtida folkmängden. Resultatet av beräkningarna ligger till grund för de volymkattningar som görs inom olika verksamheter. Volymkattningarna kompletteras med ytterligare antaganden av respektive verksamhet. Exempelvis så kompletteras volymkattningen av totala antalet barn med antaganden om bland annat servicegrad i förskola och andel i fristående verksamhet. Inom äldreomsorgsområdet görs bland annat uppskattningar av behov av service i olika åldersgrupper.

Under perioden mars – maj varje år görs den officiella **befolkningsprognosen** för kommunen totalt och på delområdesnivå. Befolkningsprognosen bygger på en matematisk prognosmodell, med indata från olika källor.

De antaganden som görs i prognosarbetet grundar sig på flera olika källor. Dels är det den faktiska utvecklingen under de senaste åren, dels förändringar som medför befolkningsförändringar man vet, eller antar, kommer att inträffa i framtiden. Grundmaterialet till de faktiska uppgifterna kommer till stor del från Statistiska centralbyrån (SCB), men även från kommunens eget befolkningsregister Kommuninvånardata (KID).

Prognosunderlaget från SCB avser åldersfördelningarna för in- och utflyttning, fruktsamhet samt dödlighet till och med det senaste årsskiftet. Underlaget för att göra en prognos för kommunen som helhet levereras i februari – mars. Befolkningsprognosen görs även för delområden och prognosunderlaget för delområdesprognosen levereras i april – maj.

Alla beräkningar av befolkningsutvecklingen avser folkmängden den 31 december respektive år. Tabellen nedan redovisar tidpunkt för beräkning och vilka geografiska områden de olika beräkningarna görs för.

### Beräkningar för framtida folkmängd i Norrköping år 2007

<i>Beräkning</i>	<i>Tidpunkt</i>	<i>Nivå</i>	<i>Perspektiv</i>
Befolkningsprognos, kommunnivå	Mars	Kommun	5 och 10 år
Befolkningsprognos, delområdesnivå	Maj	Kommun, större delområden, stadsdelar, (4-siffernivå NYKO)	5 och 10 år

*NYKO- Nyckelkodsområde, vilket är en geografisk indelning av kommunen. Till exempel motsvarar NYKO på firsiffernivå i tätorter "del av stadsdel".*

Större delområden i tabellen ovan kan vara utbildningsområden, äldreomsorgsområden, geografiska kommunfullmäktigeberedningar eller dylikt. Beräkningarna görs för tio år framåt, men det som framför allt används är uppgifterna fem år framåt i tiden, eftersom osäkerheten i prognosen ökar för tidpunkter som ligger långt fram i tiden. Perspektivet tio år benämns som en **utblick** tio år framåt i tiden.

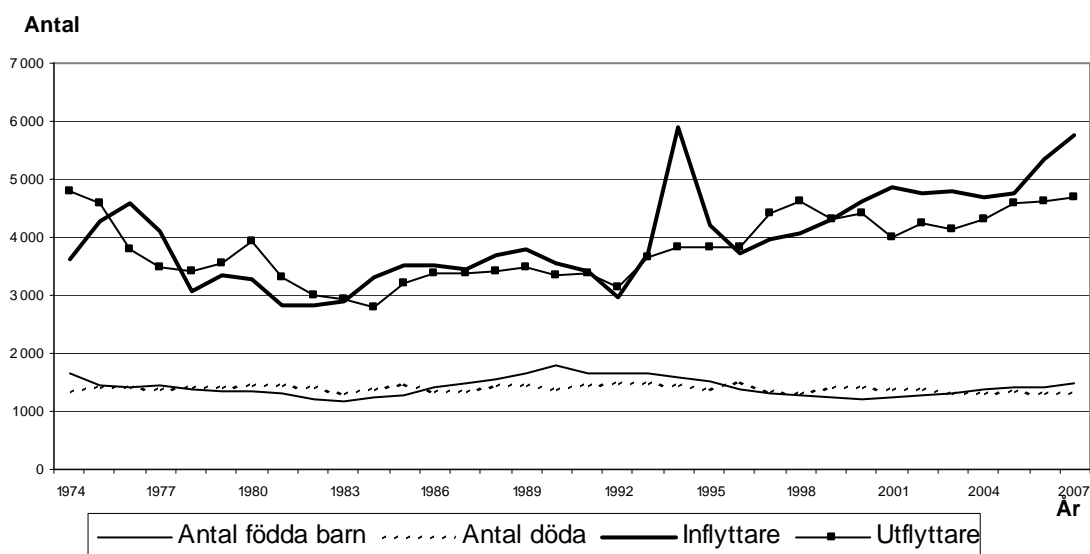
Denna rapport redovisar befolkningsprognosen som gjordes under perioden mars – maj 2008. En befolkningsprognos för hela Norrköping gjordes i mars och i maj gjordes en prognos på delområdesnivå. Resultatet för delområdesprognosen redovisas för stadsdelar och delområden på landsbygden, de geografiska fullmäktigeberedningarna - Kvillinge, Kolmården, Skärblacka, Vikbolandet – samt äldreomsorgsområden och utbildningsområden.

## Totalprognos

### Förutsättningar

De befolkningsförändringar som påverkar befolkningsutvecklingen i Norrköping är in- respektive utflyttning, antal födda barn och dödligheten. Hur dessa variabler har förändrats de senaste 34 åren visas i diagrammet nedan. Data till diagrammet redovisas i tabell 1 i bilagan.

### Befolkningsförändringar Norrköping åren 1974 - 2007



Källa: Statistiska centralbyrån. Uppgifterna avser den 31 december respektive år.

De senaste dryga 30 åren har antalet födda barn per år varierat mellan 1 183 och 1 801 barn. Det lägsta antalet barn var år 1983 då det alltså föddes 1 183 stycken. Omkring år 1990 föddes många barn med en topp år 1990 då det föddes 1 801 barn. År 2007 föddes 1 478 barn och för femte året i rad sedan 1995 översteg antalet födda barn antalet döda under året. År 2007 var födelsenettet, det vill säga antal födda minus antalet döda, +161 personer. Antalet födda barn under första delen av år 2008 indikerade att födelseantalet kan bli något lägre än nivån 2007.

Antalet döda per år brukar vara på en ganska stabil nivå, omkring 1 400 personer. År 2007 var antalet döda 1 317 stycken. Antalet döda under första delen av år 2008 i Norrköping låg på ungefär samma nivå som tidigare år. De stora skillnaderna i totalt antal invånare beror främst på in- och utflyttningar. Den nordiska arbetskraftsinvandringen var stor de sista åren på 1960-talet samt år 1970. Under början av 70-talet återvände en hel del invandrare till sina hemländer. Utlokaliseringen av de statliga verken medförde en inflyttning till Norrköping i mitten av 1970-talet. En mycket hög inflyttningen var det år 1993 och framför allt år 1994, främst beroende på flyktmottagning från forna Jugoslavien. Under perioden 1997 – 1999 flyttade fler ut från, än in till kommunen. Sedan år 2000 har flyttnettet varit

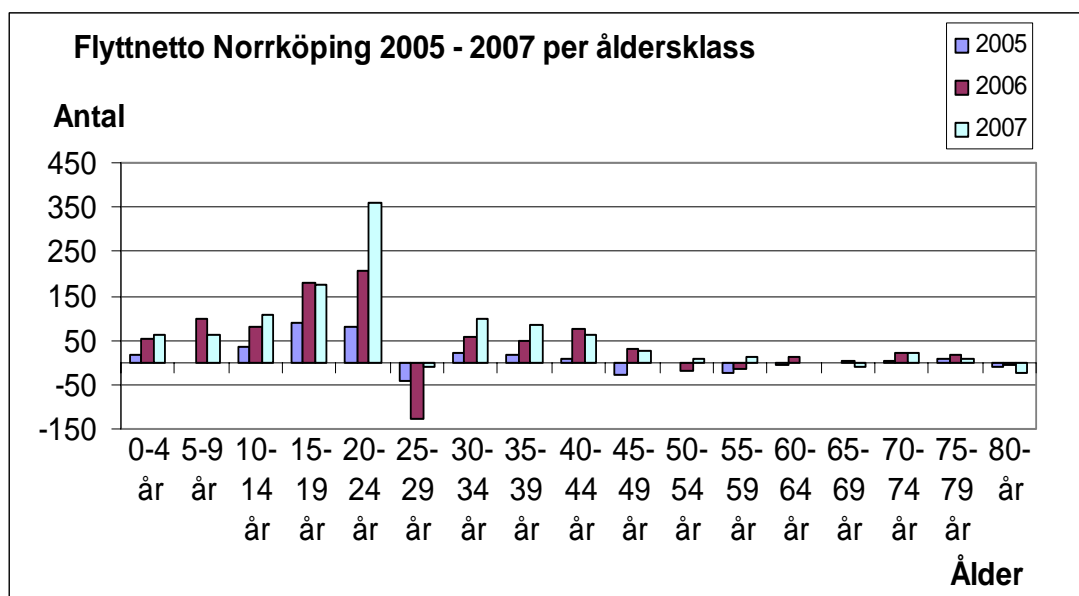


positivt, det vill säga fler personer har flyttat till Norrköping än antalet personer som flyttat från kommunen.

In- och utflyttningen under första delen av år 2008 indikerar en hög inflyttning och ett högt flyttnetto under året.

I början av 2000-talet var det inte några stora förändringar på relationerna mellan var eller varifrån man flyttat under åren. Delas flyttnettot upp på flytt inom länet, flytt inom övriga Sverige och flytt till/från utlandet har förhållandet mellan dessa tre delar med något undantag förändrats på liknande sätt. Under år 2007 var det totala flyttnettot +1 047 och +463 gentemot utlandet, dvs. invandringen var större än utvandringen.

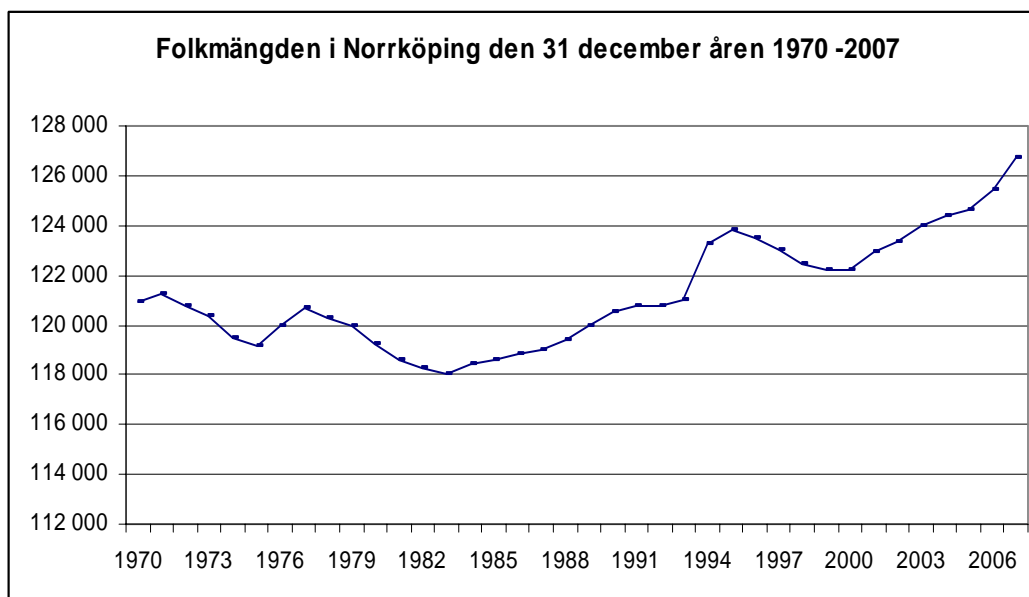
Innan år 2001 var flyttnettot negativt för vissa åldersgrupper bland barn och ungdomar vilket har förändrats. Sedan år 2002 så har Norrköping haft ett positivt flyttnetto för de flesta åldersgrupperna. Se diagram nedan för åren 2005 - 2007.



Källa: Statistiska centralbyrån.

Flyttnettot är mest positivt för ungdomar och unga vuxna med undantag för åldersgruppen 25-29 år som har ett litet underskott år 2007. Det största positiva flyttnettot finns i åldersgruppen 20-24 år. För år 2007 var det 360 fler personer som flyttade till kommunen än från kommunen i denna åldersgrupp. En förklaring kan vara att det är många studenter som börjar sin utbildning i Norrköping och efter avslutad utbildning flyttar från kommunen.

Diagrammet på nästa sida visar befolkningsutvecklingen i Norrköping från år 1970 till år 2007. Observera att skalan på y-axeln inte startar vid värdet 0.



*Källa: Statistiska centralbyrån. Uppgifterna avser den 31 december respektive år.  
Not: y-axeln börjar inte på värdet noll.*

Folkmängden har ökat med 5 700 personer mellan åren 1970 och 2007. Pucklarna i diagrammet återspeglar främst de flyttrörelser som har skett under åren. Folkmängden var allra högst någonsin år 2007 vid ett årsskifte, 126 680 personer, vilket var en ökning med 1 217 personer under året. I tabellbilagans andra tabell redovisas befolkningssiffrorna för perioden 1970 – 2007.

Den positiva utvecklingen under senare år kan förklaras av en mängd olika faktorer. Till exempel har Linköpings universitets utveckling i Norrköping påverkat folkmängden positivt, dels för ökat antal studenter, dels en generell positiv inverkan på stadens utveckling. Andra faktorer som påverkar folkmängdens utveckling är bostads- och arbetsmarknaden.

Bostadsmarknaden i Norrköping är positiv. Det sker en hel del nybyggnation, men det finns också lediga bostäder att tillgå. Antalet arbetstillfällen i Norrköping har ökat något under 2000-talet.

## **Antaganden**

I prognosmodellen görs antaganden för de fyra olika förändringsvariablerna: antal födda barn per kvinna, antal döda, antal inflyttare och antal utflyttare. Antagandena görs dels för förändringar i absoluta tal, men också för köns- och åldersfördelningar.

Tabell 3 tabellbilagan innehåller de antaganden som är gjorda. De förklaras närmare nedan.

### *Antaganden om inflyttare och utflyttare*

Det är mycket som påverkar varför människor flyttar. Det kan vara på grund av arbete, studier, bostadsmarknaden etcetera. Studier har visat att man under senare år i mindre grad flyttar på grund av arbete än tidigare och en förklaring kan vara att möjligheterna till pendling har förbättrats. Motivet

eller inställningen till att flytta hänger även ihop med vilken livssituation personen befinner sig i samt vilka livsvärderingar man har.

Antalet in- och utflyttare ökade under år 2007 jämfört med året innan. Främst var det antalet inflyttare som ökade, +410 personer till 5 752 stycken, vilket var en stor förändring jämfört med tidigare år under 2000-talet. Under åren 2000 – 2005 var totala antalet inflyttare mellan 4 604 och 5 342 personer.

Under åren 2004 – 2005 ökade antalet utflyttare med 200 – 300 personer, åren 2006 och 2007 var ökningarna marginella, +36 respektive +74 personer. Antalet utflyttare var 4 705 personer år 2007.

Flyttnettot, det vill säga antalet som flyttar till Norrköping minus de som flyttar från Norrköping, har varit positivt de senaste åren och antas vara så under beräkningsperioden.

I antagandena antas alltså att Norrköping även under det närmaste året kommer att vara attraktivt och dra till sig nya invånare.

Den åldersfördelning som används för in- respektive utflyttare under de första prognosåren är utjämnade värden för Norrköping åren 2005 – 2007 fördelat på kön. Från och med år 2008 har en något förändrad åldersfördelning för inflyttarna använts vilket innebär att andelen unga vuxna bland inflyttarna ökar i prognosen. Anledningen till det är ett antagande om att procentuellt fler unga kommer att flytta till Norrköping då det stora antal födda omkring 1990 kommer upp i tjugoårsåldern.

### *Antal födda barn*

I prognosmodellen anges åldersfördelade **fruktsamhetstal** för kvinnor. Tillsammans med befolkningssammansättningen fås en prognos av antalet födda barn under kommande år.

Fruksamhetstalet för år 2007 i Norrköping var 1,8 och det ligger något under nivån för riket. Fruksamhetstalet för Norrköping har dock ökat under de tre senaste åren och närmar sig rikets nivå.

Fruksamhetstalet 1,8 ska tolkas som det genomsnittliga antal barn en kvinna som inträder i fruktsam ålder kommer att få, om hennes fruktsamhet blir lika med den fruktsamhet som kvinnor i olika åldrar hade år 2006.

Den riksprognos som gjordes av Statistiska centralbyrån (SCB) för åren 2000 till 2050 reviderades år 2003. I den antogs att fruktsamheten skulle öka till 1,85 barn per kvinna till år 2010 och sedan hålla sig på den nivån.

En jämförelse har gjorts mellan antalet födda barn i Norrköping och antalet barn som skulle ha fötts om fruktsamheten enligt riksprognosen 2003 hade gällt. Det verkliga antalet födda barn i Norrköping ligger några procent lägre än riksprognosen. I prognosen för Norrköping åren 2008 – 2017 antas att fruktsamhetstalet kommer att öka i linje med SCB:s riksprognos från 2003, men nivån justeras från 2009 nedåt med en procent. I prognosen år

2006 justerades fruktsamhetstalet ned mer och resultatet blev att antalet födda barn underskattades år 2006.

När man gör befolkningsprognoser ingår fruktsamhetstalen och antal kvinnor i fruktsam ålder som viktiga byggstenar. Det är mycket lättare att göra säkra antaganden om antal kvinnor i fruktsam ålder än om fruktsamhetstalen. De senare styrs till stor del av människors attityder till att skaffa barn, deras ekonomiska möjligheter att försörja en familj och i vilken mån de tror på framtiden. Människors beteenden kan ändra sig snabbt, vilket antaganden om fruktsamhetstalens utveckling inte tar hänsyn till. Det medför att prognoser om antal födda barn alltid visar en jämn utveckling, vilket antagligen inte kommer att vara fallet.

### *Antalet döda*

När det gäller antalet döda är utgångspunkten SCB:s framtagna **dödsrisker** på riksnivå för olika åldrar. Om man använder sig av ett mindre geografiskt område är det risk att enstaka dödsfall påverkar dödsrisken för någon ålder alltför mycket och man får en snedvriden beräkning av antalet döda. Man kan dock justera nivåerna om man anser att det behövs. Dödsriskerna har under en längre tid varit högre i Norrköping än i riket, omkring fem procent högre. Det innebär att medellivslängden också är något lägre i Norrköping än i riket som helhet.

Dödligheten i en region beror på bland annat individernas livssituation, till exempel typ av arbete, hälsa med mera. Att uttala sig om varför Norrköpings dödlighet ligger något högre än riksgenomsnittet är svårt.

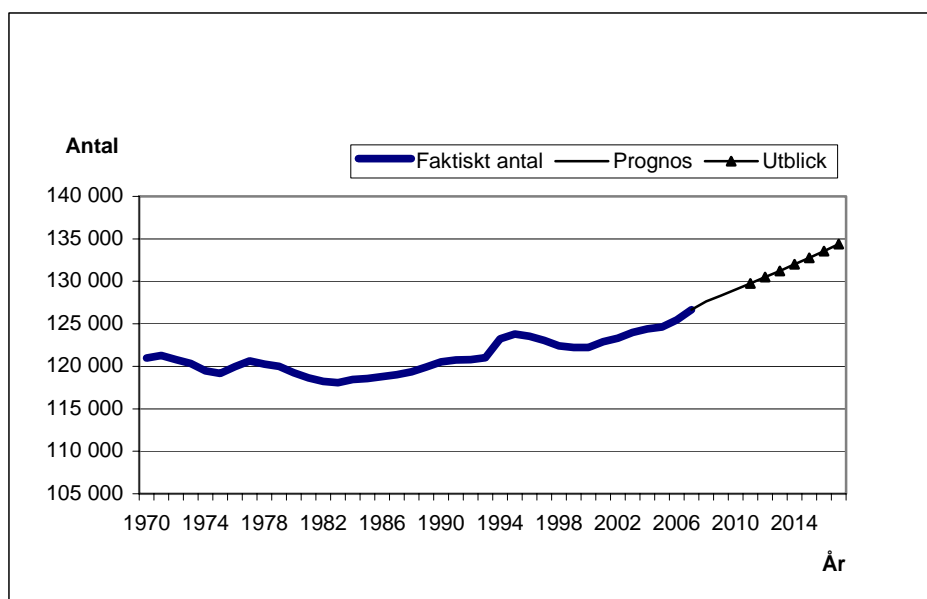
I beräkningarna har Norrköpings dödsrisker för män och kvinnor antagits vara fem procent högre än riksnivån i början av prognosperioden för att minska till tre procent över riksnivån år 2017. Anledningen till antagandet om att dödsriskerna kommer att närma sig rikets nivå något, är att Norrköpings befolkningssammansättning antas närma sig ett slags riksmedelvärde.

### **Resultat totalt**

Befolkningsprognosen visar att folkmängden under perioden 2008 – 2012 ökar med nästan 4 000 personer från 126 680 personer år 2007 till 130 490 personer år 2012 med gjorda antaganden. Den positiva folkmängdsökningen åren 2001 – 2007 förväntas alltså fortsätta under kommande år. Folkmängdsökningen under åren 2008 – 2012 antas främst bero på ett positivt flyttnetto, men även födelsenettet förväntas vara positivt. I jämförelse med den befolkningsprognos som presenterades år 2007 är årets prognos något mer positiv.

Diagrammet nedan visar befolkningsutvecklingen i Norrköping åren 1970 – 2007, prognosen för åren 2008 – 2012 samt utblicken för åren 2013 – 2017.

## Folkmängd i Norrköping 1979-2007 samt prognos 2008-2012 och utblick 2013-2017



Källa: Statistiska centralbyrån (åren 1970 – 2007), Norrköpings kommun, Planeringskontoret (åren 2008 – 2017) Not: y-axeln börjar inte på värdet noll.

I en utblick mot 2017 förväntas folkmängden fortsätta öka och vara drygt 134 400 den 31 december 2017. Flyttnettot förväntas vara 500 personer per år förutom för år 2008 då den förväntas vara 800 personer. Födelsenettot förväntas öka både under prognosens första fem år och under utblicksperioden. Se tabell nedan.

### Folkmängd och befolkningsförändringar under år 2007 samt resultat av befolkningsprognosen 2008, med utblick mot 2017

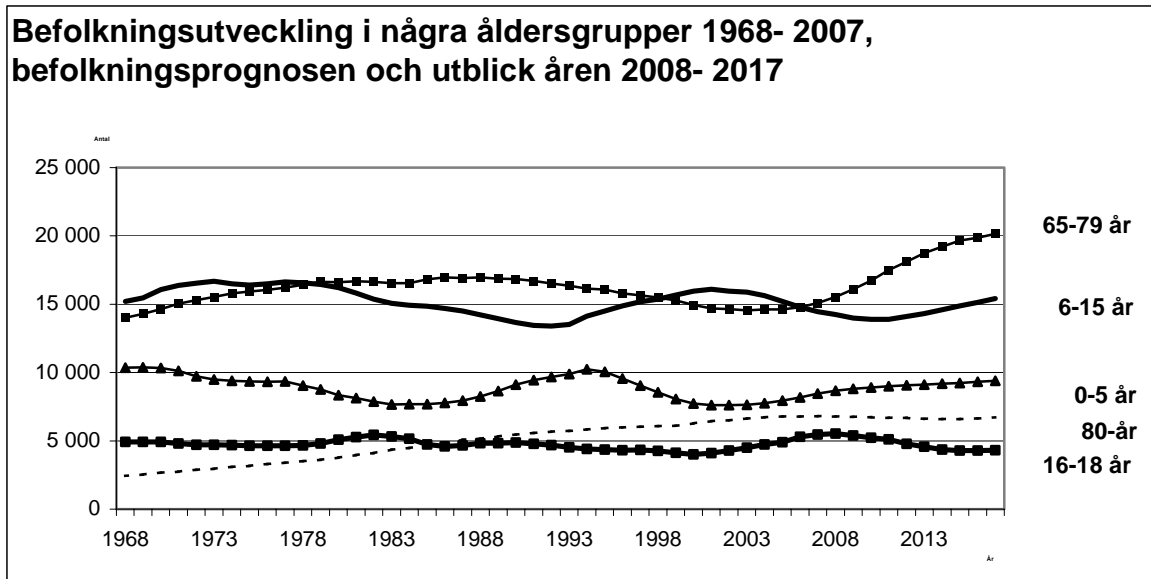
År	Folkmängd	Födda	Döda	Födelse- netto	In- flyttade	Ut- flyttade	Flytt- netto	Folk- ökning
2007	126680	1 478	1 317	161	5 752	4 705	1 047	1 217
<i>Befolkningsprognos</i>								
2008	127 648	1 480	1 311	169	5 450	4 650	800	969
2009	128 336	1 479	1 291	188	5 250	4 750	500	688
2010	129 038	1 489	1 287	202	5 200	4 700	500	702
2011	129 756	1 501	1 283	218	5 300	4 800	500	718
2012	130 490	1 513	1 279	234	5 300	4 800	500	734
<i>Utblick:</i>								
2013	131 238	1 524	1 276	248	5 400	4 900	500	748
2014	132 004	1 539	1 274	265	5 400	4 900	500	765
2015	132 772	1 538	1 271	267	5 500	5 000	500	767
2016	133 561	1 559	1 270	289	5 500	5 000	500	789
2017	134 379	1 576	1 258	318	5 500	5 000	500	818

Källa: Statistiska centralbyrån (år 2007), Norrköpings kommun, Planeringskontoret (åren 2008-2017)

### Resultat per åldersgrupp

Kommande befolkningsutveckling i olika åldersgrupper beror till stor del på nuvarande befolkningens åldersfördelning. Till exempel kan man, i ett

diagram över tid, följa de stora barnkullarna under 40- och 60-talet samt även det stora antal barn som föddes omkring 1990.



Källa: Statistiska centralbyrån (år 1968 - 2007), Norrköpings kommun, Planeringskontoret (åren 2008 - 2017)

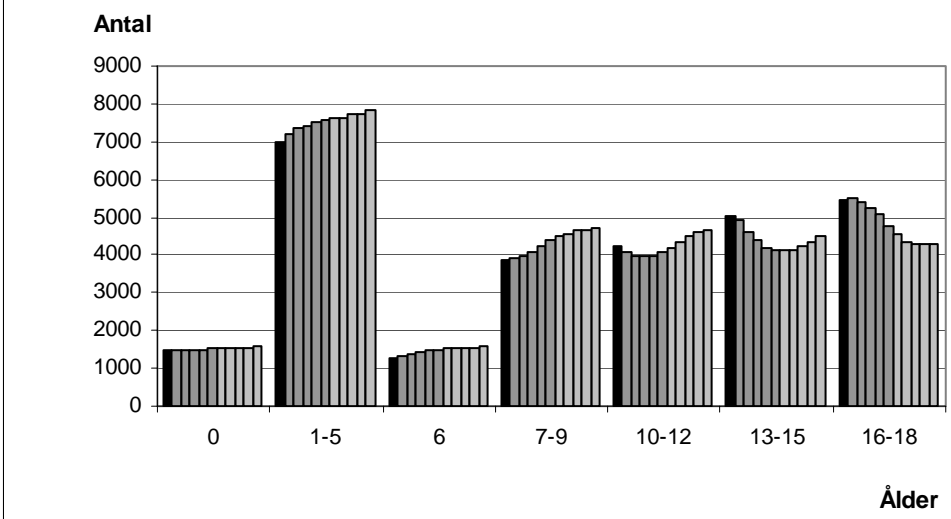
Diagrammet ovan visar den faktiska befolkningsutvecklingen i några åldersgrupper under åren 1968 – 2007 och enligt befolkningsprognosen 2008 för åren 2008 – 2017. Åldersgruppen 0 – 5 år bildar en puckel omkring 1994 i och med den ”baby-boom” som var runt 1990. År 2001 återfinns de barnen i åldersgruppen 6 – 15 år och 2007 – 2009 kommer de att finnas i åldersgruppen 16 – 19-åringar, det vill säga i gymnasieåldern. Även i början på 80-talet var antalet 16 – 18-åringar stort, det var då många i de stora barnkullarna på 60-talet var i den åldern.

Diagrammet visar inte åldersgruppen 19 – 64 år. Den 31 december 2006 var de 76 424 personer. Det är ett stort antal personer, som dock inte använder så stor del av den verksamhet som kommunen bedriver.

Åldersgruppen 65 – 79 år ökar under både prognos- och utblicksperioden, främst på grund av att det stora antal som föddes på 40-talet uppnår åldern 65 år. Även de äldre, 80 år och däröver, ökar under kommande 10-årsperiod.

Tabell 4 och 5 i tabellbilagan innehåller resultat av befolkningsprognosen 2008. Tabell 4 redovisar befolkningsutvecklingen i de så kallade kommunala åldersgrupperna, medan tabell 5 redovisar befolkningsutvecklingen för barn och unga i ettårsklasser.

**Befolkningsutveckling bland barn och unga i Norrköping, faktiskt antal 2007 (svart stapel), prognos 2008 - 2012 (mörkgrå stapel) samt utblick 2013 - 2017 (ljusgrå stapel)**



Källa: Statistiska centralbyrån (år 2007), Norrköpings kommun, Planeringskontoret (åren 2008 – 2017)

Enligt befolkningsprognosen kommer antalet nollåringar, som främst beror på antalet födda barn, att öka både under prognosperioden och under utblicken. Ökningen är ett 40-tal barn de första fem åren för att, enligt utblicken fram till 2017, öka ytterligare till närmare 1 600 barn år 2017.

Enligt befolkningsprognosen kommer antalet barn 1 – 5 år att öka med knappt 600 till nästan 7 600 barn om fem år för att, enligt utblicken fram till 2017 öka ytterligare något till 7 800 barn.

Antal 6-åringar, det vill säga de som börjar förskoleklass under hösten, var 1 287 stycken år 2007 och antalet förväntas öka med drygt 200 barn de närmaste fem åren. Utblicken visar att antalet 6-åringar förväntas vara omkring 1 550 barn år 2017.

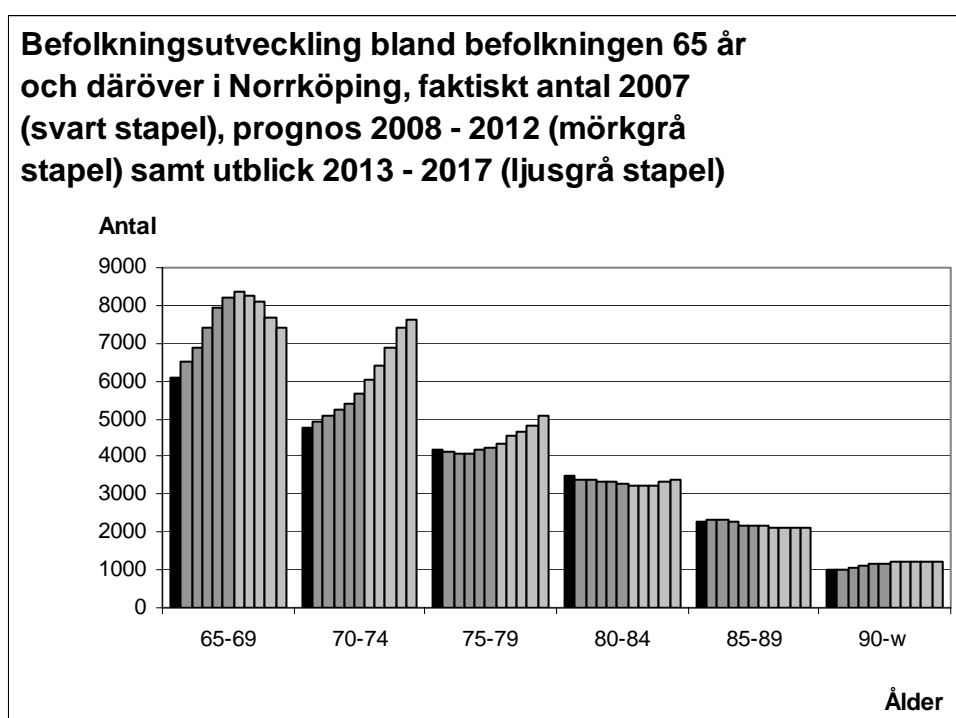
Antalet barn 7 – 15 år, förväntas minska med 575 personer, till 12 600 barn, fram till år 2012. Det är åldersgrupperna 10 – 12 år samt 13 – 15 år som minskar i antal. Den yngre gruppen, 7 – 9 år, ökar däremot i antal. Under utblicksperioden fram till 2017 ökar antalet barn i åldersgruppen med sammanlagt cirka 800 barn. Åldersgruppen 13 – 15 år förväntas öka med omkring 350 barn, åldersgrupper 7 – 9 år förväntas öka med drygt 300 barn och för åldersgruppen 10 – 12 år förväntas ökningen bli omkring nästan 600 barn. Se tabell 4 i bilagan.

Antalet ungdomar i gymnasieålder, 16 – 18 år, förväntas minska från 5 465 stycken år 2007 till drygt 5 100 år 2012. Det högsta antalet i åldersgrupper blir det år 2008 då det förväntas vara omkring 5 500 ungdomar i åldern 16 – 18 år. Det är då en stor del av det stora antalet barn som föddes omkring 1990 uppnår gymnasieåldern. Så högt antal ungdomar i gymnasieålder har

det inte funnits i Norrköping sedan 1982. Enligt utblicken förväntas en minskning under utblicksperioden till cirka 4 300 ungdomar år 2016, vilket är omkring 1 150 färre 16 – 18-åringar än år 2007.

Personer i åldersklassen 19 - 64 år, där en del studerar och en stor del förvärvsarbetar förväntas öka med drygt 1 300 personer fram till år 2011. Under utblicksperioden förväntas antalet öka ytterligare något.

Antalet äldre, 65 år och däröver, förväntas öka med omkring 2 900 personer fram till år 2012. I en utblick mot 2017 fortsätter antalet 65 år och äldre att öka med ytterligare omkring 2 100 personer. Det beror främst på att det stora antalet födda på 40-talet uppnår 65-års ålder. Se tabell 4 i bilagan samt diagram nedan.



Källa: Statistiska centralbyrån (år 2007), Norrköpings kommun, Planeringskontoret (åren 2008 – 2017)

Det är främst i åldersgruppen 65 – 69 år där det sker en ökning under de närmaste fem åren, +2 100 personer. Åldersgruppen 70 – 74 år ökar med omkring 900 personer under prognosperioden. Även bland de äldsta, 85 år och däröver, sker det en ökning under perioden.

I en utblick mot 2017 fortsätter antalet i åldersgruppen 65 – 69 år att öka ytterligare något år för att sedan minska. Under utblicksperioden är den största ökningen i åldersgruppen 70 – 74 år. Gruppen ökar med omkring 2 000 personer. Även åldersgrupperna 75 – 79 år, 80 – 84 år och den äldsta, 90 år och däröver ökar.

Antalet personer 90 år och äldre ökar med omkring 170 personer under de första fem åren, i en utblick mot 2017 fortsätter gruppen att öka något. Det är främst i de äldre åldersgrupperna som kostnaderna per person är höga i den kommunala verksamheten.



## Delområdesprognos

### Förutsättningar och antaganden

För att göra en delområdesprognos delas kommunen upp i mindre geografiska områden, så kallade prognosområden. Prognosområdena motsvarar, i centralorten Norrköping och större tätorter, del av stadsdel. På landsbygden motsvarar de mindre geografiska områden. I några fall har områdena delats upp ytterligare för att få så homogena områden som möjligt avseende på typ av boende. Varje prognosområde klassas sedan med en ”typkod” som anger vilken typ av boende det är, ålder på husen och efter storleken på nivåfaktorn. Nivåfaktor beräknas med hjälp av taxeringsvärdet och ingår i prognosunderlaget från Statistiska centralbyrån. Faktorn är tänkt att vara ett mått på attraktiviteten i området.

Typkoderna definieras i prognosmodellen, exempel på typkoder kan vara småhus inom tätort på glesbygd eller äldreboende. För varje typkod görs antaganden om in- och utflyttning samt fruktsamhet på liknande sätt som för totalprognosen, skillnaden är att flyttningarna anges som andel av befintlig befolkning. Andelen flyttare anges efter bebyggelsens ålder för att man ska kunna göra antaganden om till exempel generationsskiften i bostadsområden. Fruktsamhetstal anges för varje typkod. Däremot används samma dödsrisker som för totalprognosen.

I befolkningprognosen 2008 användes ett trettiotal olika definierade typkoder för de sammanlagt 238 prognosområdena.

När delområdesprognosen är beräknad stäms den av mot totalprognosen på så sätt att delområdesprognosen justeras per kön och ålder till totalprognosens nivå.

Resultatet för delområdesprognosen redovisas inte på så låg nivå som på prognosområde, eftersom uppgifterna är osäkrare ju lägre nivå man använder. Prognosområdena summeras i stället till större delområden inom kommunen. I denna rapport redovisas delområden i form av stadsdelar och delområden på landsbygden och de geografiska fullmäktigeberedningarna – Kvillinge, Kolmården, Skärblacka, Vikbolandet – samt äldreomsorgsområden och utbildningsområden.

### *Nybyggnation, inflyttning i tomma lägenheter med mera*

För varje prognosområde anges eventuell nybyggnation, rivning och inflyttning i tomma lägenheter. I prognosmodellen kan även hänsyn tas till utflyttning ur bostäder, där man antar att det inte blir någon inflyttning under året. I prognosen för tiden 2008 till 2012 har antagits att det kommer att byggas omkring 1 600 bostäder. Inga antaganden om rivningar har gjorts.

Planerad nybyggnation av småhus och lägenheter i flerbostadshus i olika områden är en viktig del av antagandena i prognosmodellen. Antagandena om nybyggnationer baseras på uppgifter från Bostadsbyggnadsprogrammet

samt från en bostadsmarknadsenkät där planerade projekt finns angivna. Det handlar om det planeringsarbete som görs och det man tror kommer i framtiden.

Utbyggnaden av Ostlänken och pendelstation i Kimstad är exempel på förändringar som kan komma att förändra folkmängd och befolkningssammansättning i olika områden. Hur till exempel Kimstad och Norsholm kommer att förändras fem - tio år framåt i tiden är osäkert. I prognosen finns antaganden om nybyggnation av ett antal småhus i Kimstad och Norsholm där det finns planerade tomter. Området kan komma att växa mer än vad antagandena i denna befolkningsprognos visar. Byggplanerna kommer att följas i det fortsatta prognosarbetet.

Ett annat område där man i planer att bygga bostäder är stadsdelen Butängen. I dagsläget finns det ett fåtal folkbokförda i området och en utbyggnad kommer att förändra stadsbilden avsevärt.

Tabell 6 i tabellbilagan redovisar antagandena om nybyggnationen under prognosens första fem år.

### *Flyttnings påverkan på befolkningssammansättningen*

Även om man vid nybyggnation med ganska stor säkerhet, på kort sikt, kan säga var det kommer att byggas nya småhus eller lägenheter, är det svårare att veta varifrån inflyttarna kommer. Från vilka områden i Norrköping kommer de? Eller kommer de från andra kommuner?

Norrköpings folkmängd ökade med 1 217 personer år 2007 beroende både på ett positivt födelsenetto och ett positivt flyttnetto. Det vill säga det var fler som flyttade till Norrköping än antalet som flyttade från Norrköping. Dessa inflyttare påverkar folkmängd och befolkningssammansättning i olika områden inom kommunens gränser. Till kommunen totalt flyttade drygt 5 750 personer år 2007 och 4 700 personer flyttade från Norrköping. Till detta kommer cirka 17 000 omflyttningar inom kommunen. Även sådana flyttrörelser påverkar befolkningssammansättningen i olika områden.

Olika varianter av ”ekonomisk styrning” kan påverka hur personer flyttar. Ett exempel är hyresbostäders system för att hyressätta lägenheter, ”Rättvis hyra”. Systemet infördes den 1 juli 2004 och ska vara fullt genomfört år 2009. Avsikten är att förändra hyreskostnaderna i olika områden så hyran speglar hyresgästernas värdering av boendet. Konkret innebär det att till exempel lägenheter i innerstaden, där en stor del är uthyrda, blir dyrare medan lägenheter i områden med många vakanser, blir billigare. Resultatet blir att vakansgraderna i respektive område blir mer lika varandra. Sådana förändringar är det svårt att förutse resultatet av. Bostadsområdet Ättetorp i Åby är ett exempel på område som under 2005 påverkades av ”Rättvis hyra”. Ett stort antal lägenheter hyrdes ut under året.

## Resultat

### Stadsdelar och delområden på landsbygden

I Norrköping finns det ett 60-tal områden som utgör stadsdelar och delområden på landsbygden med folkmängd mellan ett fåtal personer till 6 000 personer. Säkerheten i prognosuppgifterna varierar i de olika områdena, beroende på bland annat folkmängd, typ av område, uthyrning av vakanta lägenheter och nybyggnationer.

Tabell 7 innehåller resultat under prognosens fem första år för dessa områden.

### Norrköpings tätort, övriga tätorter samt landsbygden

Vi har delat upp Norrköping i tre områden: Norrköpings tätort, övriga tätorter och landsbygd. Denna geografiska indelning av tätorter är inte exakt densamma som Statistiska centralbyråns definition av tätort, men speglar tre olika typer av områden.

Det område som har ökat procentuellt mest sedan år 2000 är landsbygden. I absoluta tal är det folkmängden i Norrköpings tätort som har ökat mest.

Mellan åren 2006 och 2007 ökade folkmängden i Norrköpings tätort med 784 personer, 0,8 procent. Övriga tätorter samt landsbygden ökade med 240 respektive 169 personer under samma period. Vilket var en ökning med 1,1 respektive 1,2 procent.

Befolkningsprognosen visar en fortsatt ökning i alla tre områden. Norrköpings tätort ökar mer än övriga tätorter och landsbygd, mycket på grund av de byggplaner som förväntas genomföras i centralorten Norrköping. Se tabell nedan.

### Folkmängd år 2005 – 2007 och befolkningsutvecklingen 2008 – 2012 i Norrköpings tätort, övriga tätorter samt landsbygd, befolkningsprognosen 2008

Område	Faktiskt antal			Prognos				
	2005	2006	2007	2008	2009	2010	2011	2012
Norrköpings tätort	88 378	88 955	89 739	90 260	90 605	91 002	91 333	91 722
Övriga tätorter	21 904	21 990	22 230	22 479	22 670	22 846	23 076	23 328
Landsbygd	13 969	14 148	14 317	14 492	14 630	14 750	14 898	14 980
Övrigt	391	370	394	418	431	440	450	460
Summa	124 642	125 463	126 680	127 649	128 336	129 038	129 756	130 490

Källa: Statistiska centralbyrån (år 2005 – 2007), Norrköpings kommun, planeringskontoret (åren 2008 – 2012)

### *De geografiska fullmäktigeberedningarna i ytterområdena*

Kommunfullmäktige inrättade år 2003 fyra geografiska beredningar för ytterområdena Vikbolandet, Kolmården, Kvillinge och Skärblacka. De geografiska gränserna sammanfaller med gränserna för de kommunalnämnder som upplöstes år 2002.

Befolkningsutvecklingen mellan åren 2000 och 2007 har varit positiv för alla fyra områden. Mest positiv var den i Kvillinge som ökade med 453 personer +5,6 procent.

Tittar man enbart på de senaste två åren, mellan år 2006 och 2007, ökade Kvillinge och Skärblacka mest med 61 personer vardera, +0,4 procent.

Folkmängden i Kolmården och Vikbolandet ökade med 51 respektive 18 personer. Befolkningsprognosen visar en ökning av folkmängden i alla fyra

### **Folkmängd år 2005 – 2007 och befolkningsutvecklingen 2008 – 2012 i de fyra geografiska beredningarna enligt befolkningsprognosen 2008**

Område	Faktiskt antal			Prognos				
	2005	2006	2007	2008	2009	2010	2011	2012
Kvillinge	8 377	8 418	8 479	8 556	8 643	8 669	8 697	8 720
Kolmården	5 864	5 784	5 835	5 851	5 847	5 853	5 878	5 907
Vikbolandet	6 774	6 751	6 769	6 861	6 922	6 902	6 903	6 917
Skärblacka	8 782	8 888	8 949	9 023	9 056	9 062	9 099	9 148
Övriga								
Norrköping	94 454	95 252	96 254	96 938	97 437	98 112	98 731	99 338
Övrigt	391	370	394	418	431	440	450	460
Norrköping								
totalt	124 642	125 463	126 680	127 647	128 336	129 038	129 758	130 490

*Källa: Statistiska centralbyrån (år 2005 – 2007), Norrköpings kommun, planeringskontoret (åren 2008-2012)*

områden.

Tabell 8 till 11 i tabellbilagan redovisar befolkningsutvecklingen enligt befolkningsprognosen i de fyra geografiska beredningarna samt i övriga Norrköping fördelat i åldersklasser.

### Äldreomsorgsområden

Sedan årsskiftet 2002/2003 finns så kallade äldreomsorgsområden som är en ytterligare geografisk indelning av Norrköping, där de intressanta åldersgrupperna är de över 64 år.

#### Folkmängd år 2005 – 2007 och befolkningsutvecklingen 2008 – 2012 i äldreomsorgsområdena enligt befolkningsprognosen 2008

Område	Faktiskt antal		Prognos					
	2005	2006	2007	2008	2009	2010	2011	2012
Äldreomsorgsområde 1	29 027	29 343	29 467	29 719	29 806	29 978	30 180	30 343
Äldreomsorgsområde 2	25 548	25 767	26 113	26 406	26 765	26 962	27 049	27 155
Äldreomsorgsområde 3	14 954	15 198	15 319	15 559	15 668	15 778	15 937	16 138
Äldreomsorgsområde 4	29 146	29 305	29 629	29 650	29 547	29 495	29 583	29 747
Äldreomsorgsområde 5	25 576	25 480	25 758	25 897	26 119	26 387	26 557	26 646
Övriga	391	370	394	418	431	440	450	460
Summa	124 642	125 463	126 680	127 649	128 336	129 038	129 756	130 490

*Källa: Statistiska centralbyrån (år 2005 – 2007), Norrköpings kommun, planeringskontoret (åren 2008-2012)*

Uppgifter över folkmängden, uppdelat i åldersklasser, åren 2005 – 2007 och befolkningsutvecklingen 2008 – 2012 enligt befolkningsprognosen 2008 finns i tabellerna 12 till 16 i tabellbilagan.

### Utbildningsområden

Sedan 1 januari år 2003 finns det indelning av Norrköping i utbildningsområden. De är sex stycken och är en hopslagning av verksamhetsspår inom förskola och grundskola. Tanken med verksamhetsspår är att ett barn ska befinna sig inom ett verksamhetsspår hela sin för- och grundskoletid.

## Folkmängd år 2005 – 2007 och befolkningsutvecklingen 2008 – 2012 i utbildningsområdena enligt befolkningsprognosen 2008

Område	Faktiskt antal			Prognos				
	2005	2006	2007	2008	2009	2010	2011	2012
Södra utb.omr.	18 774	19 016	19 344	19 544	19 843	20 060	20 146	20 238
Djäknepark o Regnbågen	20 667	20 743	20 902	20 834	20 766	20 690	20 749	20 870
Eneby, Svärtinge o Haga-Matteus	20 368	20 561	20 840	21 114	21 245	21 325	21 484	21 703
Kvillinge, Kolmården, Vikbolandet	21 015	20 953	21 083	21 269	21 412	21 425	21 477	21 545
Skärblacka, Klockaretorpet	13 589	13 768	13 891	14 011	14 055	14 048	14 105	14 184
Vilbergen, Ektorp o Victoria	29 838	30 052	30 226	30 459	30 583	31 052	31 346	31 491
Övriga Norrköping	391	370	394	418	431	440	450	460
<b>Totalt</b>	<b>124 642</b>	<b>125 463</b>	<b>126 680</b>	<b>127 649</b>	<b>128 336</b>	<b>129 038</b>	<b>129 756</b>	<b>130 490</b>

*Källa: Statistiska centralbyrån (år 2005 – 2007), Norrköpings kommun, planeringskontoret (åren 2008 – 2012)*

Befolkningsprognosen visar en ökning av folkmängden i alla fyra områden. I denna rapport redovisas inte åldersuppdelade uppgifter per utbildningsområde. I verksamhetsplaneringen inom förskola och skola används inte årskullarna utan antal/volym barn per årskurs. Läs mer om volymkattningar i nästa kapitel.

### Koppling befolkningsprognos och volymkattning

Vid planeringen av verksamheten inom förskola, grundskola och gymnasium är det volymen barn och ungdomar i respektive verksamhet som är det intressant.

Utbildningskontoret använder i sitt planeringsunderlag antal barn per årskurs eftersom kostnaderna per elev är olika beroende på årskurs. I sin volymkattning tar man därför hänsyn till att det under ett kalenderår finns två olika barngrupper i respektive årskurs.

Med förskoleklass som exempel, så beräknas ett medelvärde av antalet 6-åringar vid årets slut och antalet 6-åringar vid föregående års slut, som en volymkattning av totala antalet barn i förskoleklass under året. En sådan modell för volymkattningen tar hänsyn till att det är de som fyller 7 år under året som går i förskoleklass under vårterminen.

Volymkattningarna av totala antalet barn kompletteras också med antaganden om bland annat servicegrad i förskola och andel i fristående verksamhet.

Sedan den 1 januari 2003 finns det indelning av Norrköping i utbildningsområden. De är numera sex stycken och är en summering av verksamhetsspår inom förskola och grundskola. Verksamhetsspåren är geografiska områden och utgör upptagningsområden till olika skolor, tanken är att ett barn ska befinna sig inom ett verksamhetsspår under sin förskole- och grundskoletid.

En volymkattning av totala antalet barn i förskola, grundskola och gymnasium i Norrköping redovisas i kapitlet planeringsförutsättningar i det preliminära budgetdokumentet för 2008.

## **Källförteckning**

Befolkningsstatistik från Statistiska centralbyrån  
Kommuninvånardata (KID), kommunens befolkningsregister  
Prognosunderlag, beställd statistik från Statistiska centralbyrån

## Tabellbilaga

**Tabell 1**  
**Befolkningsförändringar i Norrköping 1974-2007**

	Antal födda		Inflyttare	Utflyttare	Födelse-	
	barn	Antal döda			netto	Flyttnetto
1974	1 667	1 354	3 605	4 785	313	-1 180
1975	1 463	1 430	4 262	4 593	33	-331
1976	1 406	1 397	4 587	3 803	9	784
1977	1 445	1 378	4 098	3 497	67	601
1978	1 371	1 401	3 060	3 431	-30	-371
1979	1 345	1 399	3 342	3 544	-54	-202
1980	1 358	1 457	3 262	3 921	-99	-659
1981	1 311	1 444	2 820	3 303	-133	-483
1982	1 214	1 429	2 819	2 997	-215	-178
1983	1 183	1 306	2 893	2 948	-123	-55
1984	1 249	1 395	3 321	2 783	-146	538
1985	1 289	1 471	3 509	3 211	-182	298
1986	1 417	1 351	3 517	3 367	66	150
1987	1 490	1 338	3 460	3 396	152	64
1988	1 546	1 458	3 691	3 413	88	278
1989	1 666	1 446	3 798	3 472	220	326
1990	1 801	1 393	3 542	3 345	408	197
1991	1 661	1 455	3 423	3 393	206	30
1992	1 656	1 467	2 956	3 122	189	-166
1993	1 644	1 493	3 728	3 647	151	81
1994	1 583	1 465	5 910	3 824	118	2 086
1995	1 533	1 386	4 217	3 815	147	402
1996	1 395	1 530	3 713	3 844	-135	-131
1997	1 312	1 359	3 976	4 415	-47	-439
1998	1 272	1 316	4 066	4 619	-44	-553
1999	1 237	1 417	4 297	4 318	-180	-21
2000	1 216	1 416	4 604	4 401	-200	203
2001	1 225	1 393	4 870	4 004	-168	866
2002	1 283	1 389	4 760	4 237	-106	523
2003	1 318	1 313	4 789	4 123	5	666
2004	1 373	1 297	4 687	4 323	76	364
2005	1 404	1 340	4 770	4 595	64	175
2006	1 423	1 308	5 342	4 631	115	711
2007	1 478	1 317	5 752	4 705	161	1 047

Källa: Statistiska centralbyrån



**Tabell 2**  
**Norrköpings folkmängd 1970 – 2007**

<i>Ar</i>	<i>Folkmängd 31 december respektive år</i>	<i>Ar</i>	<i>Folkmängd 31 december respektive år</i>
1970	120 959	1989	119 921
1971	121 262	1990	120 522
1972	120 778	1991	120 756
1973	120 341	1992	120 798
1974	119 470	1993	121 028
1975	119 169	1994	123 240
1976	119 967	1995	123 795
1977	120 647	1996	123 531
1978	120 251	1997	123 049
1979	119 993	1998	122 415
1980	119 238	1999	122 212
1981	118 626	2000	122 199
1982	118 236	2001	122 896
1983	118 064	2002	123 303
1984	118 451	2003	123 971
1985	118 567	2004	124 410
1986	118 801	2005	124 642
1987	119 001	2006	125 463
1988	119 370	2007	126 680

*Källa: Statistiska centralbyrån*

**Tabell 3**  
**Antaganden i befolkningsprognosen 2008, totalprognos Norrköping**

<i>Prognosår</i>	<i>Antal inflyttare</i>	<i>Ålders- fördelning inflyttare</i>	<i>Antal utflyttare</i>	<i>Ålders- fördelning utflyttare</i>	<i>Frukt- samhets- uppsättning</i>	<i>Frukt- samhets- index</i>	<i>Dödlighets- index,män</i>	<i>Dödlighets- index,kvinnor</i>
2008	5450	in0507	4650	ut0507	rp2008	100	105	105
2009	5250	in0507	4750	ut0507	rp2009	99	104	104
2010	5200	in0507	4700	ut0507	rp2010	99	104	104
2011	5300	in0507	4800	ut0507	rp2011	99	104	104
2012	5300	in0507	4800	ut0507	rp2012	99	104	104
2013	5400	in0507	4900	ut0507	rp2013	99	104	104
2014	5400	in0507	4900	ut0507	rp2014	99	104	104
2015	5500	in0507	5000	ut0507	rp2015	99	104	104
2016	5500	in0507	5000	ut0507	rp2016	99	104	104
2017	5500	in0507	5000	ut0507	rp2017	99	103	103

*Källa: Planeringskontoret, Norrköpings kommun*

**Tabell 4**  
**Folkmängd år 2007 i Norrköping samt befolkningsutvecklingen**  
**2008-2017 enligt befolkningsprognosen 2008**

Befolkningsprognos						
Ålder	2007	2008	2009	2010	2011	2012
0	1 474	1 482	1 479	1 490	1 502	1 514
1-5	6 985	7 193	7 341	7 423	7 504	7 563
6	1 287	1 343	1 392	1 455	1 468	1 502
7-9	3 876	3 895	3 997	4 085	4 252	4 377
10-12	4 251	4 062	3 993	3 981	3 995	4 098
13-15	5 042	4 935	4 599	4 383	4 187	4 119
16-18	5 465	5 521	5 380	5 221	5 107	4 772
19	1 764	1 771	2 013	1 914	1 813	1 872
20-24	8 445	8 824	9 118	9 606	9 844	9 943
25-34	16 367	16 312	16 133	16 144	16 328	16 518
35-44	17 443	17 532	17 488	17 282	17 046	16 879
45-54	15 775	15 870	16 238	16 550	16 846	17 144
55-64	16 630	16 611	16 328	16 040	15 684	15 405
65-69	6 106	6 504	6 899	7 416	7 954	8 205
70-74	4 778	4 899	5 088	5 236	5 381	5 668
75-79	4 198	4 129	4 102	4 084	4 169	4 241
80-84	3 507	3 414	3 370	3 335	3 313	3 297
85-89	2 276	2 343	2 341	2 279	2 181	2 190
90-w	1 011	1 010	1 036	1 111	1 182	1 184
Summa	126 680	127 649	128 336	129 038	129 756	130 490

Utblick					
Ålder	2013	2014	2015	2016	2017
0	1 525	1 540	1 539	1 560	1 577
1-5	7 600	7 643	7 704	7 753	7 812
6	1 537	1 541	1 539	1 550	1 562
7-9	4 487	4 569	4 644	4 680	4 693
10-12	4 186	4 353	4 479	4 591	4 673
13-15	4 109	4 123	4 227	4 316	4 484
16-18	4 558	4 364	4 297	4 288	4 303
19	1 758	1 700	1 539	1 546	1 507
20-24	10 039	10 029	9 720	9 348	9 084
25-34	16 784	17 065	17 458	17 809	18 153
35-44	16 900	16 965	17 061	17 059	16 991
45-54	17 195	17 220	17 331	17 541	17 626
55-64	15 210	15 077	14 988	15 008	15 045
65-69	8 343	8 275	8 095	7 662	7 424
70-74	6 040	6 415	6 903	7 409	7 650
75-79	4 354	4 534	4 671	4 809	5 078
80-84	3 251	3 243	3 240	3 321	3 396
85-89	2 148	2 130	2 118	2 109	2 111
90-w	1 213	1 218	1 220	1 201	1 212
Summa	131 238	132 004	132 772	133 561	134 379

Källa: Statistiska centralbyrån (år 2005 – 2007), Norrköpings kommun, planeringskontoret (åren 2008 – 2017)

**Tabell 5**  
**Barn och unga i ettårsklasser år 2007 i Norrköping samt**  
**befolkningsutvecklingen 2008-2017 enligt**  
**befolkningsprognosen 2008**

<i>Alder</i>	<i>2007</i>	<i>2008</i>	<i>2009</i>	<i>2010</i>	<i>2011</i>	<i>2012</i>	<i>2013</i>	<i>2014</i>	<i>2015</i>	<i>2016</i>	<i>2017</i>
0	1 474	1 482	1 479	1 490	1 502	1 514	1 525	1 540	1 539	1 560	1 577
1	1 448	1 486	1 490	1 487	1 498	1 510	1 522	1 533	1 548	1 547	1 568
2	1 422	1 459	1 494	1 498	1 495	1 506	1 518	1 530	1 541	1 556	1 555
3	1 417	1 432	1 467	1 501	1 505	1 502	1 513	1 525	1 537	1 548	1 563
4	1 367	1 433	1 445	1 479	1 514	1 518	1 515	1 526	1 538	1 551	1 562
5	1 331	1 383	1 446	1 458	1 493	1 527	1 532	1 529	1 540	1 552	1 564
6	1 287	1 343	1 392	1 455	1 468	1 502	1 537	1 541	1 539	1 550	1 562
7	1 314	1 301	1 354	1 404	1 467	1 479	1 514	1 549	1 553	1 551	1 562
8	1 260	1 326	1 310	1 364	1 414	1 477	1 489	1 524	1 559	1 563	1 561
9	1 302	1 269	1 333	1 317	1 371	1 421	1 484	1 497	1 531	1 566	1 571
10	1 353	1 315	1 280	1 344	1 329	1 383	1 432	1 496	1 508	1 543	1 578
11	1 361	1 369	1 329	1 294	1 358	1 343	1 397	1 447	1 510	1 523	1 558
12	1 537	1 377	1 383	1 343	1 308	1 372	1 357	1 411	1 461	1 524	1 537
13	1 610	1 553	1 391	1 397	1 357	1 322	1 386	1 371	1 425	1 475	1 539
14	1 738	1 626	1 567	1 404	1 411	1 371	1 336	1 400	1 385	1 440	1 489
15	1 694	1 756	1 641	1 582	1 420	1 426	1 386	1 352	1 416	1 401	1 456
16	1 815	1 715	1 774	1 660	1 601	1 439	1 445	1 406	1 371	1 436	1 421
17	1 934	1 840	1 737	1 796	1 682	1 623	1 461	1 468	1 429	1 394	1 459
18	1 716	1 966	1 868	1 765	1 824	1 710	1 652	1 490	1 497	1 458	1 423
19	1 764	1 771	2 013	1 914	1 813	1 872	1 758	1 700	1 539	1 546	1 507

*Källa: Statistiska centralbyrån (år 2005 – 2007), Norrköpings kommun, planeringskontoret (åren 2008 – 2017)*

**Tabell 6****Antaganden om nybyggnation i befolkningsprognosen 2008 för åren 2008-2012****Avser samtliga lägenheter i småhus och flerbostadshus**

	Prognos- område	2008	2009	2010	2011	2012
Nordantill SO	1111	0	50	50	0	0
Nordantill SV	1113	27	0	0	0	0
Nordantill NV	1114	0	0	60	50	0
Kv Järven	112114	20	20	0	0	0
Saltängen V	1161	0	15	15	0	0
Blommelund	1215	26	10	5	5	5
Svärtinge	1283	20	20	50	50	55
Ringstamo	129110	0	10	10	5	5
Sandtorpet, Åby	1811	9	10	13	10	0
Hultet, Åby	1815	0	15	10	0	0
Häradsmarken, Jursla	1825	1	10	5	3	3
Graversfors, Åby landsbygd	1892	4	2	2	2	4
Krokek	1924	5	13	3	3	3
Gamla Staden NV	2111	50	0	0	0	0
Gamla Staden NO	2112	0	0	0	0	0
Östantill NV	2121	0	0	0	10	10
Lindö NO	2192	10	0	0	0	0
Östra Husby	2925	1	1	1	1	1
Marby	299112	30	30	5	5	5
Vikbolandets landsbygd NV	2992	2	2	2	2	2
Vikbolandets landsbygd SV	2993	0	0	5	5	5
Berget sydost	3011	5	0	0	0	0
Såpkullen SV	3021	0	0	20	20	20
Söderstaden V	3031	14	0	0	0	0
Klingsberg (Vasastaden)	3042	0	20	27	25	25
Ljura V	3051	0	0	15	10	0
Elementhusen (äldreboende)	3111	0	25	0	0	0
Rambodal O	3142	42	25	25	21	5
Brännestad N	3152	5	0	0	0	0
Brännestad S	3153	0	80	80	10	10
Guldringen	3211	0	0	0	0	0
Silverringen	3212	0	0	0	0	0
Borgs Villastad norra	4111	0	0	0	0	0
Klockaretorpet (Kneippen Syd)	4121	0	0	0	5	5
Borgs landsbygd S	4192	0	0	0	0	0
Vilbergen (Kv Bärnstenen inkl äldreboende)	4223	0	20	40	0	0
Skarphagen	4232	3	0	0	0	0
Kårtorp Ö	4291	7	10	50	50	5
Skärblacka	4912	1	0	0	0	0
Kimstad	4925	3	3	5	5	5
Norsholm	4936	5	4	4	4	4

*Källa: Norrköpings kommun, planeringskontoret. Antaganden baserade främst på underlag från stadsbyggnadskontoret.*

**Tabell 7**

**Folkmängd år 2005 – 2007 i stadsdelar och delområden på landsbygden samt befolkningsutvecklingen 2008 – 2012 enligt befolkningsprognosen 2008**

Område	Faktiskt antal		Prognos					
	2005	2006	2007	2008	2009	2010	2011	2012
Nordantill	5 737	5 733	5 739	5 744	5 816	6 038	6 158	6 172
Marielund	3 912	3 836	3 983	4 007	4 030	4 007	4 007	4 024
Lagerlunda	1 201	1 215	1 220	1 227	1 226	1 220	1 219	1 220
Butängen	8	7	7	7	7	7	8	8
Ingelsta	27	19	23	24	25	25	26	26
Saltängen	174	182	184	191	236	279	279	281
Slotshagen	2	3	1	1	1	1	1	1
Händelö	17	24	31	31	30	29	28	28
Herstadberg	257	259	256	258	258	257	257	258
Gamla staden	3 039	3 122	3 213	3 282	3 232	3 179	3 105	3 027
Östantill	5 811	5 844	5 970	5 918	5 877	5 831	5 847	5 890
Oxelbergen	3 211	3 210	3 223	3 206	3 195	3 187	3 188	3 196
Syften	11	9	9	9	9	9	9	10
Risängen	41	31	32	34	34	34	34	34
Lindö	4 834	4 845	4 906	4 961	4 964	4 944	4 944	4 952
Berget	2 310	2 322	2 321	2 303	2 285	2 268	2 271	2 284
Såpkullen	1 764	1 781	1 801	1 818	1 834	1 912	1 993	2 078
Söderstaden	3 828	3 837	3 823	3 818	3 805	3 786	3 786	3 800
Klingsberg	2 170	2 153	2 177	2 161	2 194	2 237	2 289	2 350
Ljura	2 127	2 151	2 154	2 142	2 119	2 106	2 115	2 127
Haga	5 122	5 205	5 253	5 351	5 367	5 354	5 369	5 404
Enebymo	4 871	4 880	4 836	4 853	4 842	4 819	4 807	4 800
Pryssgården	1 374	1 364	1 388	1 394	1 392	1 382	1 378	1 376
Fiskeby	677	702	696	703	703	702	704	706
Svärtinge	2 415	2 544	2 643	2 746	2 828	2 965	3 113	3 276
Eneby landsb	495	503	503	511	536	556	566	577
Åby tätort	4 875	4 901	4 946	5 004	5 075	5 114	5 143	5 159
Jursla	1 653	1 628	1 628	1 634	1 654	1 654	1 656	1 660
Simonstorp	231	232	227	230	231	232	234	236
Kvillinge land	1 618	1 657	1 678	1 688	1 682	1 669	1 664	1 666
Strömsfors	561	540	551	558	560	560	562	565
Krokek	4 174	4 105	4 134	4 138	4 134	4 147	4 173	4 202
Kvarsebo	176	168	180	184	185	185	185	185
Kolmårdens l	953	971	970	972	968	962	958	955
Ljunga	666	643	646	649	648	645	644	644
Östra Husby	762	788	777	779	776	770	767	767
Arkösund	154	149	143	147	149	151	153	154
Vikbolandets	5 192	5 171	5 203	5 287	5 349	5 336	5 339	5 351
Hageby	7 552	7 502	7 604	7 585	7 562	7 505	7 488	7 499
Smedby	2 791	2 808	2 801	2 797	2 779	2 761	2 755	2 750
Rambodal	2 745	2 665	2 730	2 903	2 995	3 071	3 147	3 188
Brännestad	451	664	759	785	1 030	1 259	1 287	1 316
Styrstad	341	366	384	383	380	375	372	369
Navestad	3 847	3 967	4 010	4 022	4 023	4 012	4 017	4 029
Tingstad	1 047	1 044	1 056	1 069	1 075	1 076	1 080	1 087

*Fortsättning nästa sida.*

## Fortsättning

### Tabell 7

Folkmängd år 2005 – 2007 i stadsdelar och delområden på landsbygden samt befolkningsutvecklingen 2008 – 2012 enligt befolkningsprognosen 2008

Område	Faktiskt antal			Prognos				
	2005	2006	2007	2008	2009	2010	2011	2012
Kneippen	1 933	1 950	1 962	1 983	1 989	1 992	2 000	2 013
Klockaretorpe	4 807	4 880	4 942	4 988	5 000	4 985	5 006	5 036
Borg	916	962	992	1 007	1 019	1 029	1 039	1 049
Ektorp	3 964	4 006	3 985	3 982	3 976	3 967	3 964	3 964
Vilbergen	4 610	4 638	4 577	4 637	4 645	4 717	4 729	4 759
Skarphagen	3 098	3 102	3 111	3 123	3 114	3 102	3 100	3 103
Vrinnevi	72	63	43	43	43	43	43	44
Kårtorp	845	854	906	932	964	1 079	1 199	1 229
Skärblacka	3 997	4 016	4 062	4 064	4 046	4 013	3 998	3 991
Kimstad	1 499	1 502	1 498	1 525	1 542	1 556	1 576	1 598
Norsholm	522	556	577	600	616	630	645	663
Vånga	219	218	218	222	224	225	226	228
Skärblacka la	2 545	2 596	2 594	2 612	2 626	2 639	2 653	2 669
Övrigt	391	370	394	418	431	440	450	460
Summa	124 642	125 463	126 680	127 649	128 336	129 038	129 756	130 490

Källa: Statistiska centralbyrån (åren 2005 - 2007), Norrköpings kommun, planeringskontoret (åren 2008 - 2012)

### Tabell 8

Folkmängd år 2005 – 2007 i området för den geografiska beredningen Kvillinge, samt befolkningsutvecklingen 2008 – 2012 enligt befolkningsprognosen 2008

Ålder	Faktiskt antal			Prognos				
	2005	2006	2007	2008	2009	2010	2011	2012
0	93	102	91	95	95	94	94	93
1-5	531	513	537	543	540	544	552	544
6	103	116	111	107	126	111	106	123
7-9	352	338	338	338	343	351	351	350
10-12	374	378	370	366	348	347	346	347
13-15	421	409	386	379	377	371	364	347
16-18	366	379	404	411	413	400	392	385
19	94	118	98	123	130	135	127	133
20-24	295	279	316	329	372	414	459	465
25-44	2110	2122	2148	2128	2117	2063	2015	1989
45-64	2288	2259	2208	2224	2219	2230	2236	2261
65-69	446	485	511	524	559	583	590	570
70-74	318	318	338	355	359	384	426	454
75-79	258	255	263	268	277	270	265	285
80-84	185	176	171	175	177	191	194	199
85-89	110	136	145	143	138	120	109	106
90-w	33	35	44	48	52	62	70	68
Summa	8377	8418	8479	8556	8643	8669	8697	8720

Källa: Statistiska centralbyrån (åren 2005 - 2007), Norrköpings kommun, planeringskontoret (åren 2008 - 2012)

**Tabell 9****Folkmängd år 2005 – 2007 i området för den geografiska beredningen Kolmården, samt befolkningsutvecklingen 2008 – 2012 enligt befolkningsprognosen 2008**

Ålder	Faktiskt antal		Prognos					
	2005	2006	2007	2008	2009	2010	2011	2012
0	81	61	78	79	76	74	72	70
1-5	378	404	411	428	422	419	414	426
6	62	78	78	71	92	90	94	77
7-9	221	195	219	220	228	241	255	278
10-12	244	223	213	217	197	220	220	230
13-15	332	302	251	232	226	212	218	203
16-18	276	285	287	300	287	249	232	227
19	71	73	86	73	91	99	86	79
20-24	204	190	174	203	220	250	290	304
25-44	1 527	1 532	1 557	1 520	1 448	1 408	1 366	1 343
45-64	1 699	1 637	1 635	1 611	1 597	1 578	1 558	1 538
65-69	269	303	335	367	405	435	452	470
70-74	195	193	200	217	236	238	272	291
75-79	127	124	128	129	133	146	149	157
80-84	96	100	97	95	94	86	88	95
85-89	63	66	67	62	63	68	68	70
90-w	19	18	19	27	33	40	43	49
Summa	5 864	5 784	5 835	5 851	5 847	5 853	5 878	5 907

Källa: Statistiska centralbyrån (åren 2005 - 2007), Norrköpings kommun, planeringskontoret (åren 2008 - 2012)

**Tabell 10****Folkmängd år 2005 – 2007 i området för den geografiska beredningen Vikbolandet, samt befolkningsutvecklingen 2008 – 2012 enligt befolkningsprognosen 2008**

Ålder	Faktiskt antal		Prognos					
	2005	2006	2007	2008	2009	2010	2011	2012
0	73	63	59	68	69	69	69	70
1-5	336	364	346	352	358	352	350	364
6	68	63	75	65	71	79	78	64
7-9	215	216	193	204	205	212	217	230
10-12	334	270	258	226	221	197	206	207
13-15	370	350	332	331	276	261	227	223
16-18	314	360	387	384	364	330	329	273
19	95	76	94	101	142	125	95	121
20-24	201	222	248	303	350	423	462	472
25-44	1 579	1 545	1 531	1 526	1 507	1 473	1 438	1 410
45-64	2 117	2 128	2 127	2 128	2 132	2 100	2 085	2 070
65-69	345	362	376	411	449	488	540	579
70-74	251	228	229	265	281	301	321	340
75-79	197	214	225	203	203	203	189	200
80-84	146	145	131	141	148	148	158	167
85-89	92	98	112	107	101	89	88	77
90-w	41	47	46	46	46	51	51	53
Summa	6 774	6 751	6 769	6 861	6 922	6 902	6 903	6 917

Källa: Statistiska centralbyrån (åren 2005 - 2007), Norrköpings kommun, planeringskontoret (åren 2008 - 2012)

**Tabell 11**  
**Folkmängd år 2005 – 2007 i området för den geografiska beredningen Skärblacka, samt befolkningsutvecklingen 2008 – 2012 enligt befolkningsprognosen 2008**

Ålder	Faktiskt antal		Prognos					
	2005	2006	2007	2008	2009	2010	2011	2012
0	95	115	95	107	106	104	104	103
1-5	531	535	588	590	618	611	624	611
6	107	127	106	124	107	136	120	148
7-9	312	323	332	351	370	349	380	377
10-12	441	388	360	328	332	341	359	378
13-15	479	462	461	442	398	374	341	347
16-18	400	448	460	482	458	453	433	392
19	107	112	121	118	164	137	139	140
20-24	300	326	332	360	389	458	486	511
25-44	2 260	2 269	2 268	2 252	2 218	2 174	2 160	2 135
45-64	2 444	2 457	2 474	2 456	2 438	2 423	2 388	2 378
65-69	406	422	428	491	518	562	608	660
70-74	285	302	314	318	355	359	370	374
75-79	239	228	222	226	221	228	249	262
80-84	219	200	208	191	177	166	158	157
85-89	110	124	123	128	133	129	118	118
90-w	47	50	57	59	55	57	61	58
Summa	8 782	8 888	8 949	9 023	9 056	9 062	9 099	9 148

*Källa: Statistiska centralbyrån (åren 2005 - 2007), Norrköpings kommun, planeringskontoret (åren 2008 - 2012)*



**Tabell 12****Folkmängd år 2005 – 2007 samt befolkningsutvecklingen 2008 – 2012 i äldreomsorgsområde 1 enligt befolkningsprognosen 2007**

Ålder	Faktiskt antal			Prognos				
	2005	2006	2007	2008	2009	2010	2011	2012
0-19	7 676	7 751	7 732	7 694	7 609	7 470	7 424	7 364
20-64	16 260	16 406	16 477	16 636	16 625	16 750	16 795	16 825
65-69	1 437	1 502	1 528	1 651	1 745	1 865	1 965	2 061
70-74	1 112	1 160	1 194	1 206	1 306	1 345	1 398	1 427
75-79	1 031	1 008	1 011	1 013	998	994	1 038	1 081
80-84	863	835	834	802	794	809	804	815
85-89	462	484	498	525	526	526	519	531
90-w	186	197	193	191	203	217	237	241
Summa	29 027	29 343	29 467	29 719	29 806	29 978	30 180	30 343

Källa: Statistiska centralbyrån (åren 2005 - 2007), Norrköpings kommun, planeringskontoret (åren 2008 - 2012)

**Tabell 13****Folkmängd år 2005 – 2007 samt befolkningsutvecklingen 2008 – 2012 i äldreomsorgsområde 2 enligt befolkningsprognosen 2007**

Ålder	Faktiskt antal			Prognos				
	2005	2006	2007	2008	2009	2010	2011	2012
0-19	7 318	7 324	7 427	7 464	7 479	7 388	7 302	7 283
20-64	14 236	14 408	14 600	14 714	14 886	14 990	14 944	14 905
65-69	1 170	1 179	1 250	1 327	1 418	1 543	1 703	1 754
70-74	945	943	949	1 007	1 032	1 054	1 070	1 148
75-79	812	824	823	800	802	801	810	835
80-84	608	607	571	581	603	626	638	646
85-89	343	358	355	372	389	378	381	374
90-w	116	124	138	142	154	182	201	211
Summa	25 548	25 767	26 113	26 406	26 765	26 962	27 049	27 155

Källa: Statistiska centralbyrån (åren 2005 - 2007), Norrköpings kommun, planeringskontoret (åren 2008 - 2012)

**Tabell 14****Folkmängd år 2005 – 2007 samt befolkningsutvecklingen 2008 – 2012 i äldreomsorgsområde 3 enligt befolkningsprognosen 2007**

Ålder	Faktiskt antal			Prognos				
	2005	2006	2007	2008	2009	2010	2011	2012
0-19	3429	3538	3570	3614	3625	3669	3687	3747
20-64	8462	8616	8724	8932	9042	9097	9207	9322
65-69	654	668	684	714	760	817	894	947
70-74	650	650	622	622	596	591	602	620
75-79	627	602	599	584	566	564	554	524
80-84	618	586	597	541	526	477	452	447
85-89	339	363	354	388	389	385	354	350
90-w	175	175	169	164	162	177	187	180
Summa	14954	15198	15319	15559	15668	15778	15937	16138

Källa: Statistiska centralbyrån (åren 2005 - 2007), Norrköpings kommun, planeringskontoret (åren 2008 - 2012)

**Tabell 15**  
**Folkmängd år 2005 – 2007 samt befolkningsutvecklingen 2008**  
**– 2012 i äldreomsorgsområde 4 enligt befolkningsprognosen**  
**2007**

Ålder	Faktiskt antal		Prognos					
	2005	2006	2007	2008	2009	2010	2011	2012
0-19	5 082	5 165	5 300	5 257	5 230	5 161	5 164	5 184
20-64	18 801	18 918	19 029	19 095	18 999	18 945	18 956	19 053
65-69	1 223	1 192	1 290	1 357	1 410	1 520	1 639	1 655
70-74	1 033	1 053	1 072	1 081	1 116	1 156	1 132	1 207
75-79	1 071	1 054	1 004	973	956	929	949	949
80-84	980	925	930	898	869	831	818	781
85-89	610	646	640	643	630	613	574	578
90-w	346	352	364	347	336	338	351	341
Summa	29 146	29 305	29 629	29 650	29 547	29 495	29 583	29 747

*Källa: Statistiska centralbyrån (åren 2005 - 2007), Norrköpings kommun, planeringskontoret (åren 2008 - 2012)*

**Tabell 16**  
**Folkmängd år 2005 – 2007 samt befolkningsutvecklingen 2008**  
**– 2012 i äldreomsorgsområde 5 enligt befolkningsprognosen**  
**2007**

Ålder	Faktiskt antal		Prognos					
	2005	2006	2007	2008	2009	2010	2011	2012
0-19	6 139	6 082	6 090	6 132	6 200	6 206	6 188	6 170
20-64	15 510	15 378	15 494	15 434	15 410	15 501	15 501	15 442
65-69	1 174	1 250	1 347	1 442	1 549	1 651	1 734	1 759
70-74	904	919	939	981	1 034	1 084	1 170	1 258
75-79	756	752	760	757	778	795	816	848
80-84	608	581	571	588	575	588	598	608
85-89	352	395	421	409	401	373	349	355
90-w	133	123	136	156	173	190	201	205
Summa	25 576	25 480	25 758	25 897	26 119	26 387	26 557	26 646

*Källa: Statistiska centralbyrån (åren 2005 - 2007), Norrköpings kommun, planeringskontoret (åren 2008 - 2012)*



## Tidigare publicerade rapporter i serien Norrköpingsfakta

### Åren 2003 – 2008

2003:1 Folkhälsodata för Norrköping 2003  
2003:2 Norrköpings folkmängd och befolkningsförändringar 2002  
– preliminära siffror  
2003:3 Norrköping folkmängd och befolkningsförändringar 2002  
2003:4 Utvärdering av prognosarbetet 2002  
2003:5 Befolkningsprognos 2003 – 2007 med utblick mot år 2012  
2003:6 Allmänna planeringsförutsättningar 2003  
2003:7 Norrköpings och norrköpingsbornas försörjning  
2003:8 Arbetsmarknaden i Norrköping 2003  
2003:9 Planeringsförutsättningar för utbildningsområdet 2003  
2003:10 Folkomröstning om införandet av euron 14 september 2003  
2003:11 Drogvaneundersökningen läsåret 02/03  
2003:12 Justerad befolkningsprognos 2003 – 2007 med utblick mot år 2012  
2003:13 Flyttningar 2003  
2003:14 Befolkningens utbildningsnivå, studiedeltagande samt högre utbildningar i Norrköping

2004:1 Folkmängdsberäkning för Norrköping 2004  
2004:2 Norrköping folkmängd och befolkningsförändringar 2003  
2004:3 Folkhälsodata för Norrköping 2004  
2004:4 Allmänna planeringsförutsättningar 2004  
2004:5 Välfärd och hållbar utveckling  
2004:6 Befolkningsprognos 2004 – 2008 med utblick mot år 2013  
2004:7 Kommunal folkomröstning om Vrinnevisjukhustes framtid den 13 juni 2004  
2004:8 Val till Europaparlamentet den 13 juni 2004  
2004:9 Drogvaneundersökningen läsåret 03/04  
2004:10 Flyttmönster 2003  
2004:11 Planeringsförutsättningar för utbildningsområdet 2004/05

2005:1 Statistikområden 2005  
2005:2 Folkmängdsberäkning 2005 – 2009 med utblick mot 2013  
2005:3 Justerad befolkningsprognos 2005 – 2008 med utblick mot 2013  
2005:4 Drogvaneundersökningen läsåret 04/05  
2005:6 Förutsättningar för framtida efterfrågan av bostäder i Norrköping  
2005:7 Norrköpings folkmängd och befolkningsförändringar 2004  
2005:8 Framtid i Norrköping – Allmänna planeringsförutsättningar 2005  
2005:9 Norrköping i världen – världen i Norrköping  
2005:10 Uppföljning av prognosarbetet 2004  
2005:11 Befolkningsprognos 2005 – 2009 med utblick mot 2014  
2005:12 Statistiska uppgifter per valdistrikt 2005  
2006:1 Folkmängdsberäkning 2006 – 2010 med utblick mot 2014  
2006:2 Norrköpings folkmängd och befolkningsförändringar 2005  
2006:3 Folkhälsodata 2005 – Statistiska uppgifter inom folkhälsoområdet för Norrköping  
2006:4 Drogvaneundersökningen läsåret 05/06  
2006:5 Uppföljning av prognosarbetet 2005  
2006:6 Framtid i Norrköping – allmänna planeringsförutsättningar 2006  
2006:7 Befolkningsprognos 2006 – 2010 med utblick mot 2015  
2006:8 Val i Norrköping till riksdag, kommunfullmäktige och landstingsfullmäktige den 17 september 2006  
2007:1 Drogvaneundersökningen läsåret 06/07  
2007:2 Norrköpings folkmängd och befolkningsförändringar 2006  
2007:3 Befolkningsprognos 2007 – 2011 med utblick mot 2016  
2008:1 Drogvaneundersökningen läsåret 07/08  
2008:2 Norrköpings folkmängd och befolkningsförändringar 2007  
*Rapporterna finns att läsa på Norrköpings kommuns hemsida [www.norrkoping.se](http://www.norrkoping.se).  
De kan dessutom beställas från planeringskontoret, e-postadress  
[planeringochstatistik@norrkoping.se](mailto:planeringochstatistik@norrkoping.se) eller per telefon 011-15 19 62 alternativt  
011-15 34 23.*

