

Rapport nr **2008:2**
5 maj 2008

**Norrköpings folkmängd
och
befolkningsförändringar
2007**

Planeringskontoret

Anita Eriksson, tel. 011 – 15 34 23

Anders Wiberg, tel. 011 – 15 19 62

planeringochstatistik@norrkoping.se

Innehållsförteckning

Sammanfattning	3
Inledning	4
Folkmängdsutveckling 2007	4
Högsta folkmängden någonsin.....	4
Befolkningsförändringar 2007	8
Ökning av antal födda	9
En liten ökning av antalet döda.....	11
Positivt födelsenetto i Norrköping	11
Inflyttningen ökade något	13
Utflyttningen	14
Flyttnettot fortfarande positivt	15
Folkmängdsutveckling för olika åldrar	19
Befolkningens medelålder.....	21
Folkmängdsutveckling i olika delar av kommunen	22
Källor	24
Tabellbilaga.....	25
Tidigare publicerade rapporter i serien Norrköpingsfakta.....	37

Sammanfattning

Norrköpings folkmängd den 31 december 2007 var enligt Statistiska centralbyråns (SCB:s) officiella siffror 126 680 personer vilket var högsta folkmängden i Norrköping vid ett årsskifte någonsin. Invånarantalet ökade med 1 217 personer under år 2007.

Norrköping är fortfarande den åttonde största kommunen i Sverige. Generellt för år 2007, liksom för år 2006, gällde att de stora kommunerna i Sverige blev större och att de små blev mindre.

För sjunde året i rad ökade antalet födda i Norrköping. Antalet levande födda i Norrköping var 1 470 barn år 2007, en ökning med 55 barn sedan år 2006. Antalet döda har varit relativt stabilt under de senaste åren. Antalet döda i Norrköping år 2007 var 1 317 personer. Sammantaget innebar det att födelsenettet, antalet födda minus antalet döda, var 161 personer. Det innebär att för femte året i rad hade Norrköping ett positivt födelsenetto.

För åttonde året i rad var Norrköpings flyttnetto positivt. Inflyttningen till Norrköping var 5 752 personer år 2007, en ökning från föregående år med 410 personer. Utflyttningen från Norrköping var 4 705 personer, vilket var 74 fler personer än 2006. Det innebar ett flyttnettot år 2007 på 1 047, det vill säga så många fler flyttade till Norrköping under året än det var som flyttade från kommunen.

Benägenheten att flytta är mycket olika för olika åldrar. Rörligheten är större för unga vuxna. Om man delar in flyttarna i femårsklasser efter ålder, så är det åldersgruppen 20 – 24 år som flyttar mest. Tittar man på flyttnettot så är det mest positivt för åldersgruppen 20 – 24 år, det vill säga att det är den åldersgruppen i Norrköping som har ökat mest på grund av flyttningar år 2007.

Befolkningsökningen i Norrköping mellan åren 2006 och 2007 var totalt 1 217 personer. Förändringen över ålder mellan de två åren fördelade sig mycket ojämnt, vissa åldersgrupper har till och med haft en kraftig minskning. Detta beror en del på in- och utflyttning, men det faktum att vi blir ett år äldre är den främsta orsaken till den förändrade åldersfördelningen.

Folkmängden i Norrköpings tätort ökade med 784 personer under 2007. De övriga tätorterna, sammanslagna, har ökat med 240 personer, medan landsbygden har ökat med 169 personer. Relativt sett till folkmängden i de olika områdena, är det landsbygden som ökat sin folkmängd mest med 1,2 procent.

Inledning

Rapporten redovisar folkmängden i Norrköping den 31 december 2007 och beskriver befolkningsförändringarna under året. Jämförelser görs med Östergötlands län och kommunerna inom länet. Det görs även jämförelser med fem stycken kommuner som har definierats som jämförbara kommuner. Kommunerna är Jönköping, Västerås, Örebro, Eskilstuna och Linköping.

Underlaget till rapporten är i första hand officiell statistik från Statistiska centralbyrån (SCB). Viss statistik har hämtats från kommunens eget befolkningsregister, Kommuninvånardata (KID).

Folkmängdsutveckling 2007

Norrköpings folkmängd den 31 december 2007 fördelad i åldersklasser och kön

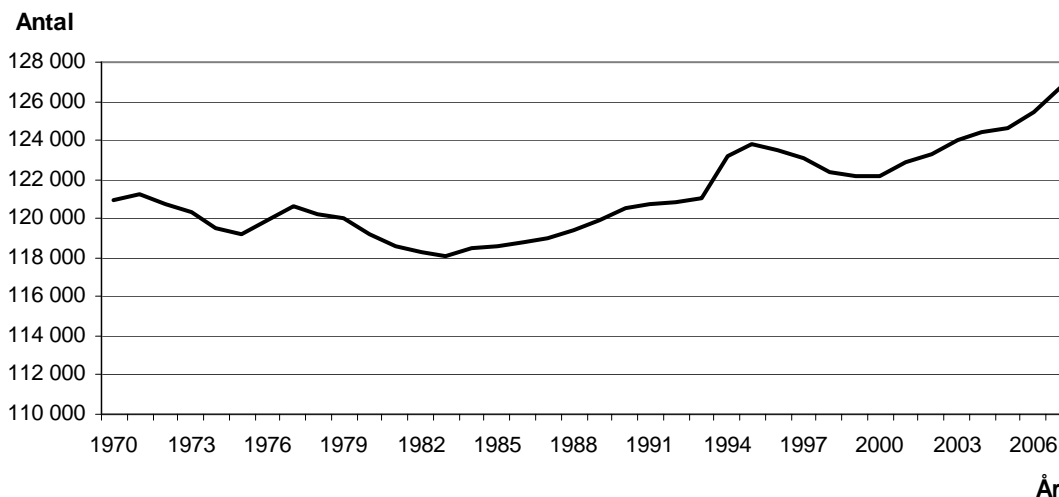
Ålder	Antal		Andel (%)			Riket	
	Män	Kvinnor	Båda könen	Män	Kvinnor	Båda könen	Båda könen
0	760	714	1 474	1,2	1,1	1,2	1,2
1-5	3 516	3 469	6 985	5,6	5,4	5,5	5,6
6	694	593	1 287	1,1	0,9	1,0	1,0
7-9	1 974	1 902	3 876	3,2	3,0	3,1	3,1
10-12	2 134	2 117	4 251	3,4	3,3	3,4	3,3
13-15	2 580	2 462	5 042	4,1	3,8	4,0	4,0
16-18	2 832	2 633	5 465	4,5	4,1	4,3	4,2
19	878	886	1 764	1,4	1,4	1,4	1,3
20-24	4 353	4 092	8 445	6,9	6,4	6,7	6,1
25-29	4 162	3 908	8 070	6,6	6,1	6,4	6,0
30-44	13 134	12 606	25 740	21,0	19,7	20,3	20,6
45-54	8 004	7 771	15 775	12,8	12,1	12,5	12,8
55-64	8 240	8 390	16 630	13,2	13,1	13,1	13,3
65-69	2 948	3 158	6 106	4,7	4,9	4,8	5,0
70-74	2 240	2 538	4 778	3,6	4,0	3,8	3,9
75-79	1 811	2 387	4 198	2,9	3,7	3,3	3,4
80-84	1 340	2 167	3 507	2,1	3,4	2,8	2,7
85-89	773	1 503	2 276	1,2	2,3	1,8	1,8
90-w	279	732	1 011	0,4	1,1	0,8	0,8
Summa	62 652	64 028	126 680	100,0	100,0	100,0	100,0

Högsta folkmängden någonsin

Norrköpings folkmängd den 31 december 2007 var enligt Statistiska centralbyråns (SCB:s) officiella siffror 126 680 personer vilket var högsta folkmängden i Norrköping vid ett årsskifte någonsin. Invånarantalet ökade med 1 217 personer

under 2007, vilket beror både på ökat antal födda barn och att fler flyttade till Norrköping än det var som flyttade från kommunen.

Norrköpings folkmängd 1970 - 2007, avser 31 december respektive år



Källa: Statistiska centralbyrån

Not: Observera att skalan på y-axeln inte börjar på värdet 0.

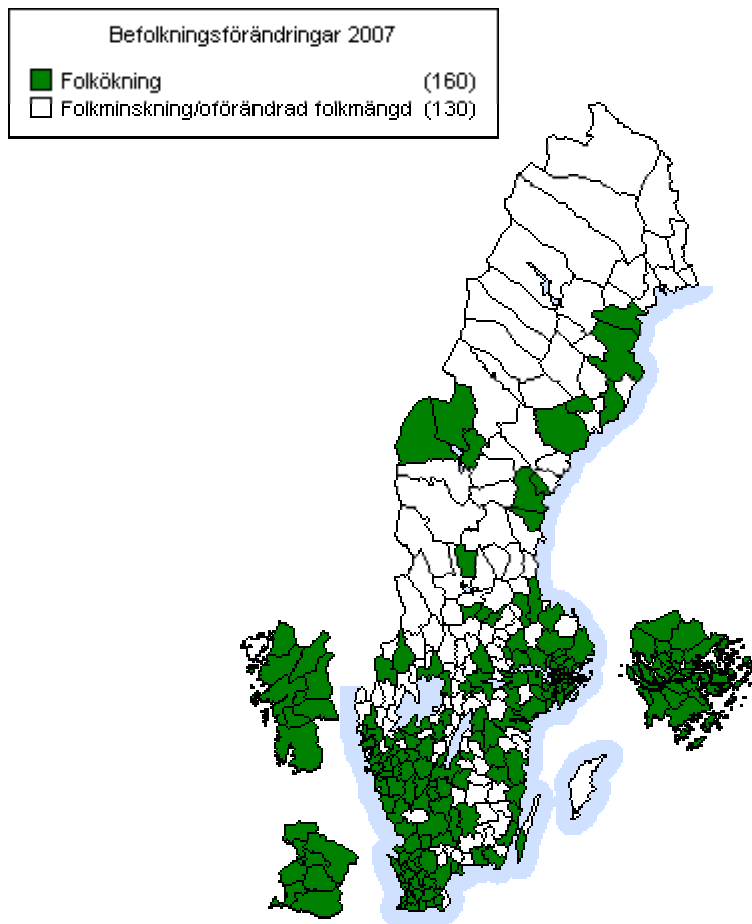
Under åren 1994 och 1995 ökade Norrköpings folkmängd till stor del på grund av flyktingmottagning från forna Jugoslavien. Under 1996 – 2000 sjönk folkmängden, men under 2001 vände kurvan uppåt igen och folkmängden har fortsatt att öka åren 2002 - 2007. Ökning med 1 217 personer under år 2007 är den största ökningen sedan år 1994. I bilagans tabell 1 redovisas befolkningssiffrorna för perioden 1970 – 2007.

Norrköping ökade procentuellt sin folkmängd mer än riket, 1,0 procent mot 0,8 för riket som helhet. Norrköping ligger fortfarande storleksmässigt på åttonde plats bland Sveriges 290 kommuner.

Sveriges folkmängd uppgick den 31 december 2007 till 9 182 927 personer. Folkmängden ökade för tionde året i rad och ökningen år 2007 var 69 670 personer, att jämföra med 65 505 personer under år 2006 och 36 360 personer under år 2005. En stor anledningen till folkökningen var invandringen till Sverige.

Av Sveriges 290 kommuner ökade 160 sin folkmängd under 2007 medan övriga hade en folkminskning eller oförändrad folkmängd.

Bland Sveriges 50 största kommuner hade alla utom Gotland, Luleå och Falun folkökning, medan sex av landets 50 minsta kommuner hade folkökning. Detta innebär i stort sett att Sveriges största kommuner fortsätter att bli större medan de små blir mindre.



Källa: Statistiska centralbyrån

Kartan ovan visar folkmängdsförändringen för Sveriges kommuner år 2007. Kommuner som är färgade (gröna) hade en folkmängdsökning, medan ofärgade (vita) kommuner med minskade eller hade oförändrad folkmängd under 2007.

Jämför man Norrköpings folkmängdsökning med de fem jämförbara kommunerna Eskilstuna, Jönköping, Linköping, Västerås och Örebro, hade Norrköping en ökning med 1,0 procent, Linköping 1,3, Jönköping och Eskilstuna 1,2, Örebro 1,1 och Västerås 0,6 procent.

Tabellen nedan visar befolkningsutvecklingen år 2007 för Norrköping och de fem jämförbara kommunerna.

Befolkningsutveckling för Norrköping och fem jämförbara kommuner 2007 samt storleksordning i riket

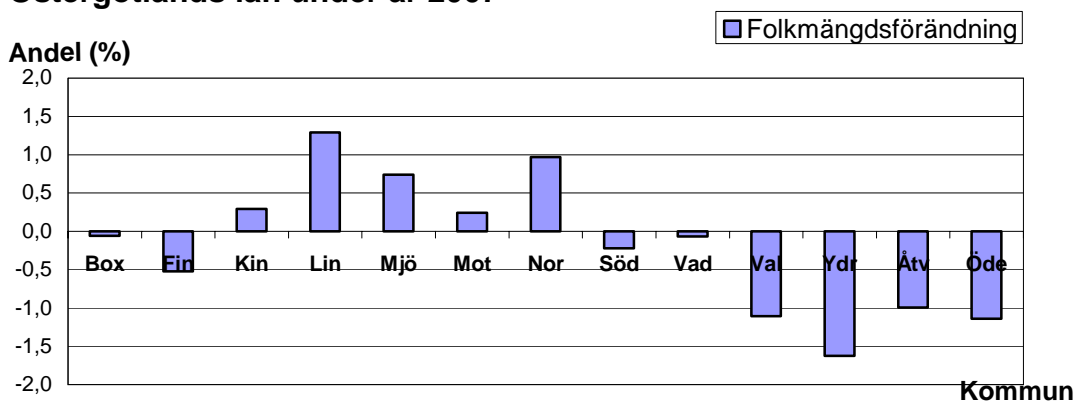
Storleksordning i riket		Folkmängd 31 december 2006	Absolut folkökning	Relativ folkökning, %
5	Linköping	140 367	1 787	1,3
6	Västerås	133 728	808	0,6
7	Örebro	130 429	1 452	1,1
8	Norrköping	126 680	1 217	1,0
10	Jönköping	123 709	1 515	1,2
15	Eskilstuna	93 343	1 093	1,2

Källa: Statistiska centralbyrån

I absoluta tal var det Linköping som ökade mest, med 1 787 personer följt av Jönköping med 1 515 personer.

I Östergötlands län ökade folkmängden med 2 843 personer år 2007 att jämföra med drygt 1 663 personer år 2006. Den relativa ökningen för länet var totalt 0,7 procent.

Procentuell förändring av folkmängden i kommunerna i Östergötlands län under år 2007



Källa: Statistiska centralbyrån

Kommunförkortningar i diagrammet:

Box	Boxholm	Mjö	Mjölby	Vad	Vadstena
Fin	Finspång	Mot	Motala	Val	Valdemarsvik
Kin	Kinda	Nor	Norrköping	Ydr	Ydre
Lin	Linköping	Söd	Söderköping	Åtv	Åtvidaberg
				Öde	Ödeshög

Skillnaderna mellan länets kommuner är stora både i relativ befolkningsförändring, som diagrammet ovan visar, och i absolut folkmängd. Tabellen nedan visar folkmängd den 31 december 2007 samt absolut och relativ förändring av folkmängden under år 2007.

Befolkningsutveckling för kommunerna i Östergötland 2007 samt storleksordning i riket

Storleks- ordning i riket		Folkmängd 31 december 2007	Förändring av folkmängd, antal	Relativ förändring (%)
5	Linköping	140 367	1 787	1,3
8	Norrköping	126 680	1 217	1,0
49	Motala	42 060	101	0,2
96	Mjölby	25 535	187	0,7
115	Finspång	20 703	-109	-0,5
160	Söderköping	14 020	-31	-0,2
189	Åtvidaberg	11 658	-117	-1,0
219	Kinda	9 947	29	0,3
243	Valdemarsvik	7 949	-89	-1,1
245	Vadstena	7 536	-5	-0,1
274	Ödeshög	5 371	-62	-1,1
275	Boxholm	5 223	-3	-0,1
284	Ydre	3 760	-62	-1,6
	Östergötland	420 809	2 843	0,7

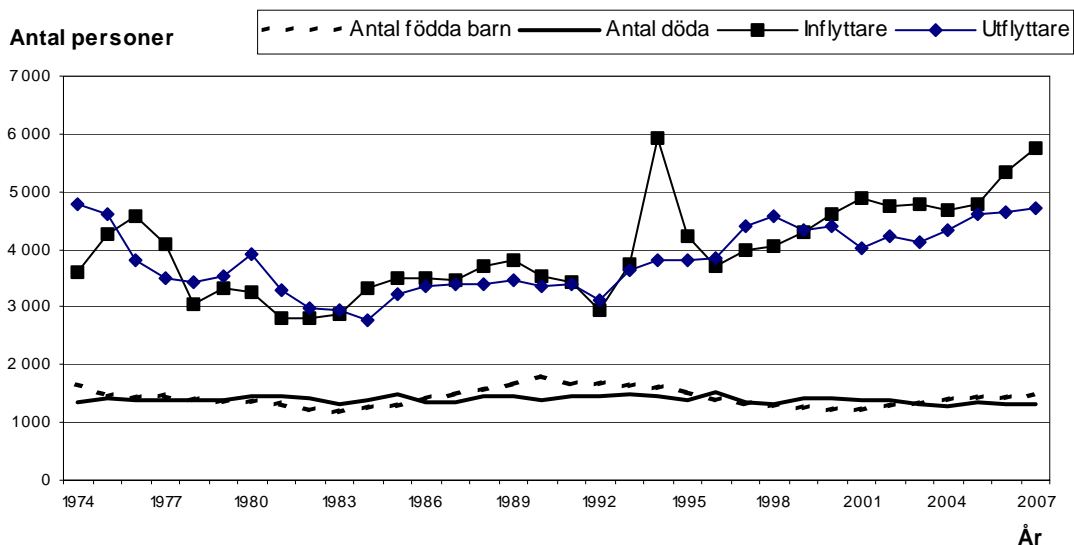
Källa: Statistiska centralbyrån

Totalt finns det 290 svenska kommuner och flera av kommunerna i Östergötland hör till de mindre. Mjölby, Finspång, Kinda och Boxholm har klättrat en placering sedan år 2006, medan Söderköping, och Åtvidaberg har tappat en placering. Övriga kommuner har samma placering som år 2006.

Befolkningsförändringar 2007

Utvecklingen av folkmängden beror på de fyra förändringsvariablerna antal födda, antal döda, antal inflyttare till kommunen och antal utflyttare från kommunen. Diagrammet nedan visar utvecklingen för dessa variabler från år 1974.

Befolkningsförändringar Norrköping 1974 - 2007



Källa: Statistiska centralbyrån

Jämför man de olika förändringsvariablerna så beror de stora skillnaderna i totala antalet invånare i Norrköping främst på in- och utflyttningar. Inflyttningen var mycket hög 1993 och framför allt 1994, främst beroende på flyktingmottagning från forna Jugoslavien. Under perioden 1997 – 1998 flyttade fler ut från än in i kommunen. Sedan år 2000 har det återigen varit fler som flyttat in än det varit som flyttat ut, det innebär att det så kallade flyttnettot har varit positivt sedan år 2000.

Födelsenettot, det vill säga antal födda barn minus antal döda under året, har varit positivt de senaste fem åren.

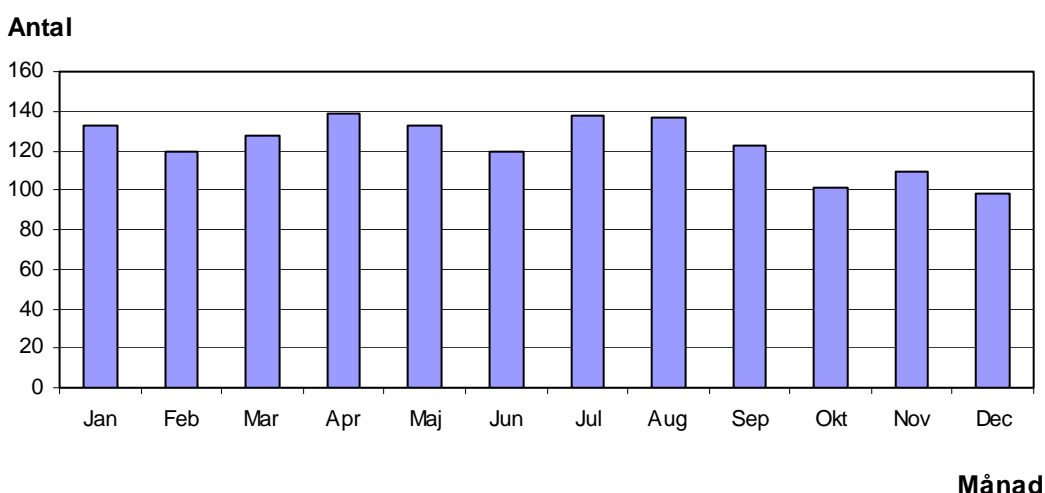
Enligt den officiella statistiken från Statistiska centralbyrån (SCB) var flyttnettot för Norrköping 2007 +1 047 personer och födelsenettot +161 personer. Trots det är den officiella folkmängdsökningen +1 217 personer. Detta beror på att SCB justerar folkökningen för förändringar som hände under 2007 men inte kom med i folkmängden den 31 december 2007. Man reviderar dock inte folkmängdsstatistiken för 2007.

Ökning av antal födda

För sjunde året i rad ökade antalet födda i Norrköping. Antalet levande födda i Norrköping var år 2007 1 478 barn, en ökning med 55 barn sedan år 2006. Jämfört med baby-boom-åren i slutet av 80- och början av 90-talet var antalet litet, exempelvis föddes det 1 801 barn i Norrköping år 1990.

I Norrköping under år 2007 föddes det flest barn under april månad, 139 barn, följt av juli 138 barn och augusti 137 barn. Den månad minst antal barn föddes var december med 98 barn och oktober 101 barn, allt enligt kommuninvånardata. Tittar man på hela Sveriges befolkning så var den vanligaste födelsedagsmånaden 2007 maj månad. Den dag det föddes flest barn i Sverige år 2007 var den 14 mars. Diagrammet nedan visar antal födda barn i Norrköping per månad år 2007.

Antal födda per månad år 2007, Norrköping



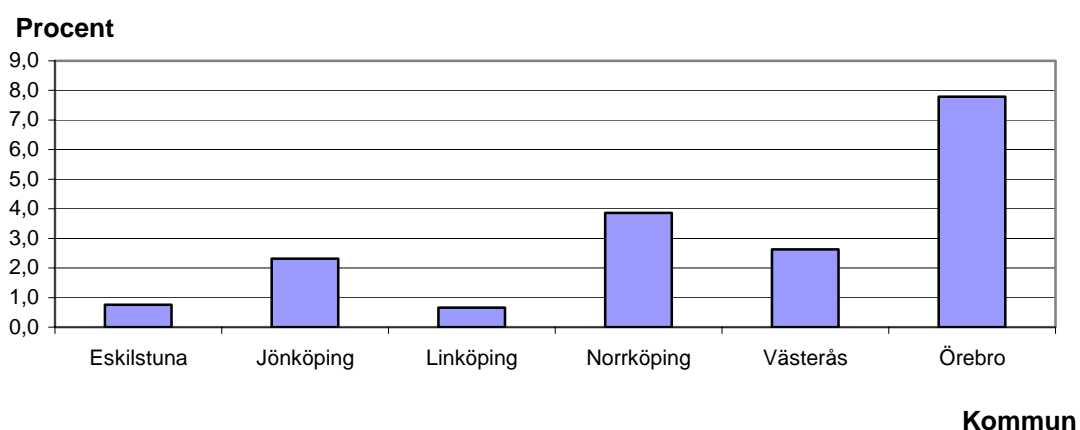
Källa: Kommuninvånardata (KID), Norrköping

För att befolkningen fullt ut ska kunna ersätta sig själv så måste varje kvinna i genomsnitt åtminstone föda 2,1 barn. I början av 90-talet var antalet födda barn per kvinna ungefär på den nivån.

Det summerade fruktsamhetstalet för Norrköping var 1,85 barn per kvinna år 2007, en liten ökning från året innan. Det summerade fruktsamhetstalet 1,85 innebär att om den nivån skulle gälla framöver kommer kvinnor i Norrköping att föda 1,85 barn i genomsnitt. Rikets summerade fruktsamhetstal är för år 2007 1,88, det vill säga något högre än talet för Norrköping.

För riket totalt var det åttonde året i rad som antalet födda ökade. Under 2007 föddes 107 421 barn i Sverige. Det är en ökning med 1,4 procent jämfört med 2006. I Norrköping var ökningen 3,9 procent. Samtliga fem jämförda kommuner har en ökning av antalet födda barn under 2007 jämfört med 2006. Örebro hade den största procentuella ökningen följt av Norrköping. Se diagram nedan och tabell 2 i bilagan, som innehåller födelsetal för åren 2000 - 2007.

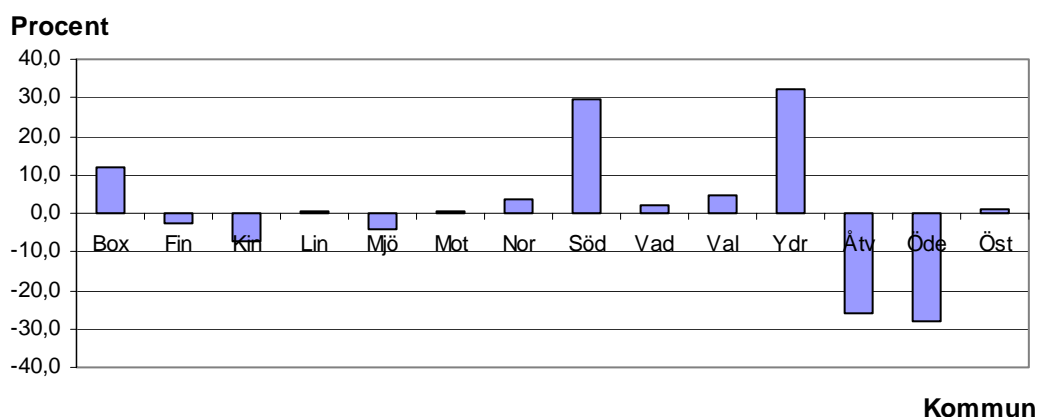
Procentuell förändring antal födda 2007 jämfört med 2006, Norrköping och fem jämförda kommuner



Källa: Statistiska centralbyrån

Östergötlands län ökade det relativa födelsetalet med 1 procent. Av kommunerna i Östergötland var det Ydre, som hade den största relativa uppgången i födelsetal mellan 2006 och 2007 med 32 procent. Kommunerna Finspång, Mjölby, Kinda, Åtvidaberg och Ödeshög hade alla en minskning av födelsetalen mellan åren. De procentuella förändringarna kan vara stora, men i absoluta tal kan dock förändringarna vara små. Se diagrammet och tabell 4 i bilagan.

Procentuell förändring antal födda 2007 jämfört med 2006, Östergötlands kommuner och länet



Källa: Statistiska centralbyrån

Förkortningar i diagrammet:

Box	Boxholm	Mot	Motala	Val	Valdemarsvik
Fin	Finspång	Nor	Norrköping	Ydr	Ydre
Kin	Kinda	Söd	Söderköping	Åtv	Åtvidaberg
Lin	Linköping	Söd	Söderköping	Öde	Ödeshög
Mjö	Mjölby	Vad	Vadstena	Öst	Östergötland

En liten ökning av antalet döda

Antalet döda har varit relativt stabilt under de senaste åren. Det skedde dock en liten ökning av antalet döda mellan åren 2006 och 2007. Antalet döda i Norrköping år 2007 var 1 317 personer, en ökning med 9 personer från 2006.

År 2007 var kvinnornas medellivslängd 82,99 år och männens 78,94 år för hela riket. Jämfört med föregående år har kvinnors medellivslängd ökat med 0,05 år medan männens medellivslängd har ökat med 0,24 år.

Antalet döda per år i riket, de jämförda kommunerna respektive i Östergötland totalt har inte förändrat sig mycket under de senaste fem åren. Se tabellerna 3 och 5 i bilagan.

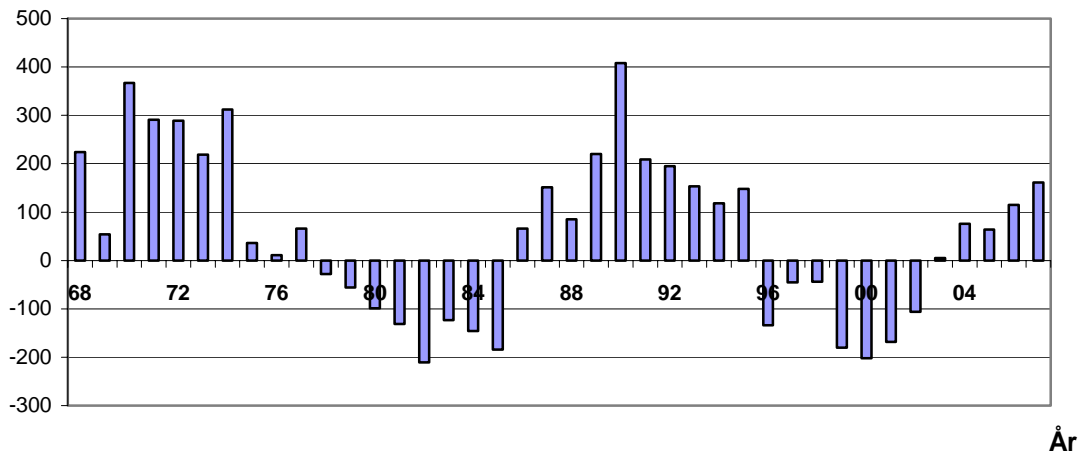
Positivt födelsenetto i Norrköping

För femte året i följd hade Norrköping ett positivt födelsenetto. Antalet födda 2007 var i Norrköping 1 478 och antalet döda var 1 317. Det var alltså fler som föddes under året än det var som dog. Sammantaget innebär det ett födelsenetto på +161 personer.

Diagrammet nedan visar födelsenettet för Norrköping under åren 1968 – 2007.

Födelsenetto 1968 - 2007, Norrköping

Antal



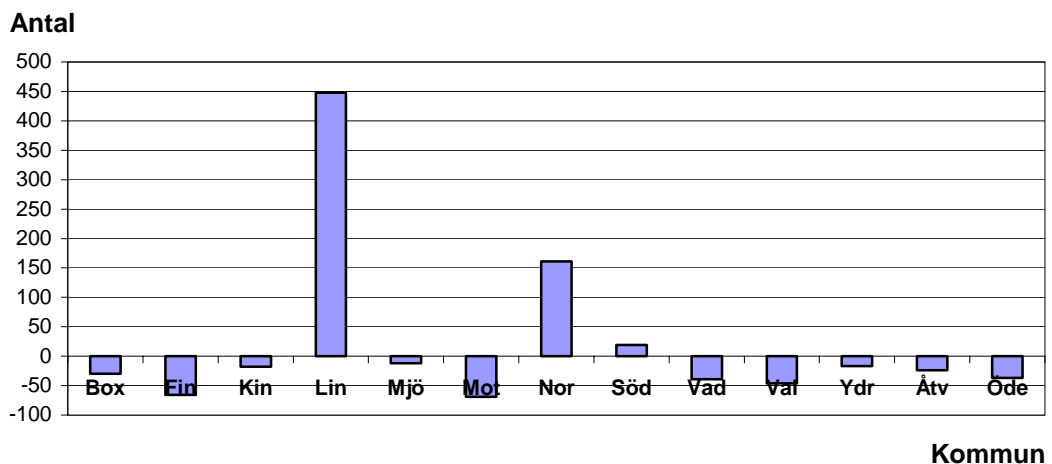
Källa: Statistiska centralbyrån

Födelsenettet har gått i vågor under de senaste 40 åren med en topp år 1990 då nettot var +408 personer.

Födelsenettet var år 2007 positivt i riket +15 692 personer, vilket var 956 fler än året innan. Av de jämförbara kommunerna hade alla ett positivt födelsenetto 2007. Linköping hade högst födelsenetto med +448 personer, Eskilstuna lägst med 21 personer. Se tabell 6 i bilagan.

I Östergötland var födelsenettet år 2007 positivt, +270 personer. Det är 83 personer färre än år 2006. Det var tre kommuner i Östergötlands län som hade ett positivt födelsenetto år 2007, Norrköping och Linköping, och Söderköping. Linköping hade det allra högsta med +448 personer. Lägst födelsenetto hade Motala med -69 personer.

Födelsenetto 2007 för kommunerna i Östergötlands län



Källa: Statistiska centralbyrån

Kommunförkortningar i diagrammet:

Box	Boxholm	Mjö	Mjölby	Vad	Vadstena
Fin	Finspång	Mot	Motala	Val	Valdemarsvik
Kin	Kinda	Nor	Norrköping	Ydr	Ydre
Lin	Linköping	Söd	Söderköping	Åtv	Åtvidaberg
				Öde	Ödeshög

I diagrammet ovan och i tabell 7 i bilagan framgår att Linköping skiljer sig kraftigt åt från övriga kommuner i länet när det gäller födelsenettet 2007.

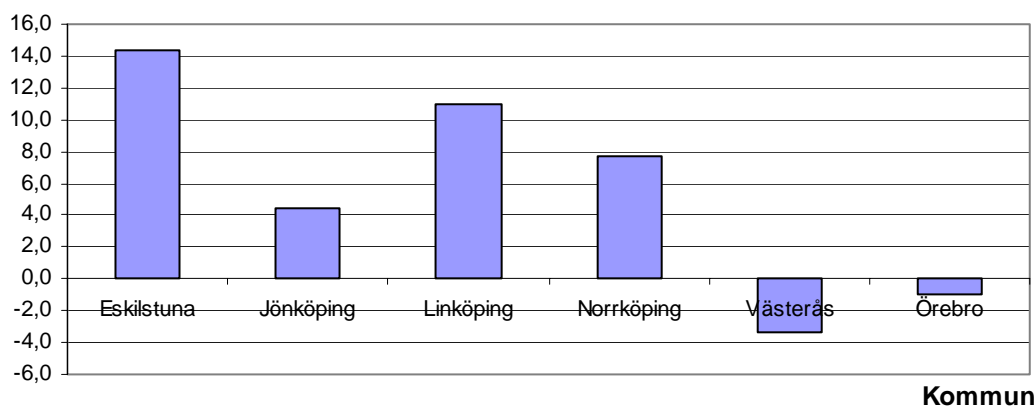
Inflyttningen ökade något

Inflyttningen till Norrköping var år 2007 5 752 personer, vilket innebar en ökning från föregående år med 410 personer.

Bland de jämförbara kommunerna har Eskilstuna haft den största relativa ökningen av inflyttningen mellan 2006 och 2007 med 14,3 procent. Linköpings inflyttning ökade med 11,0 procent och Norrköpings med 7,7. Västerås och Örebro har haft en relativ minskning av inflyttningen. Se diagram och tabell 8 i bilagan.

Procentuell förändring av antal inflyttade 2007 jämfört med 2006, Norrköping och fem jämförda kommuner

Procent

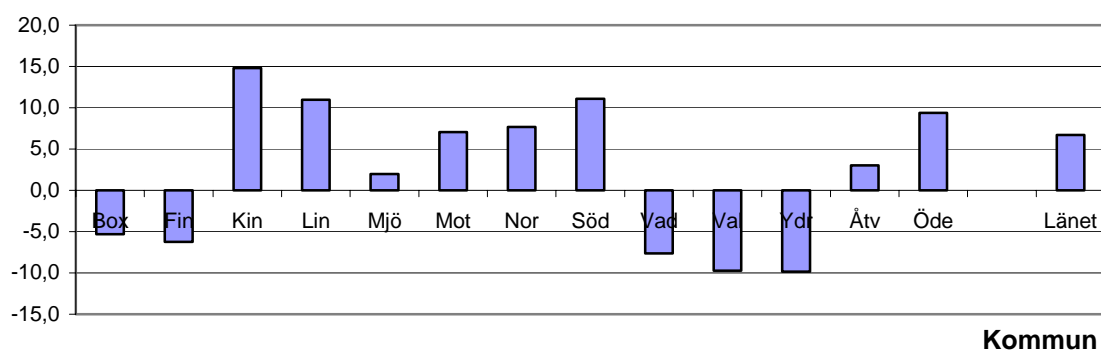


Källa: Statistiska centralbyrån

I Östergötland totalt har inflyttningen ökat med drygt 900 personer från år 2006 till 2007. Antalet inflyttare till länet år 2007 var 14 455 personer. Se diagram och tabell 9 i bilagan.

Procentuell förändring av antalet inflyttade i Östergötlands kommuner och länet år 2007 jämfört med 2006

Procent



Källa: Statistiska centralbyrån

Immigrationen totalt till Sverige ökade år 2007 jämfört med 2006 och var 99 485 personer jämfört med 95 750 personer 2006.

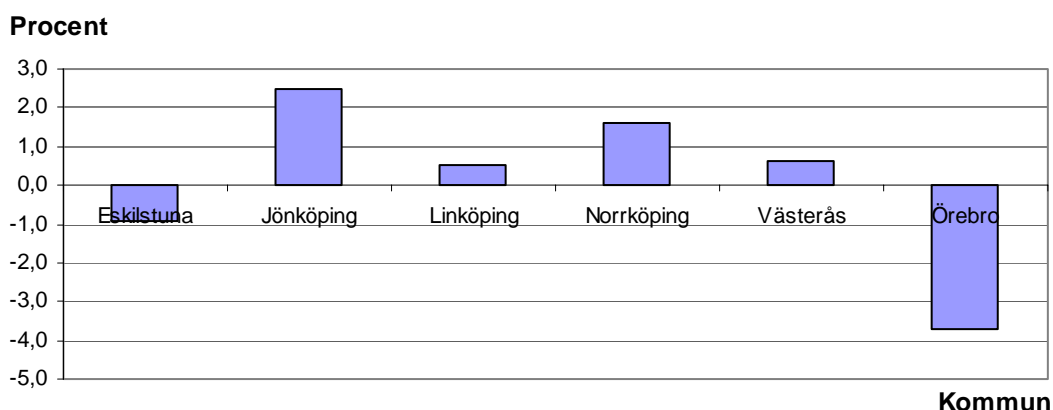
Utflyttningen

Utvandringen från Sverige ökade något. Under år 2007 utvandrade 45 418 personer, en ökning med 1,1 procent jämfört med året innan.

Utflyttningen från Norrköping år 2007 var 4 705 personer vilket var 74 personer fler än 2006, en ökning med 1,6 procent.

Av de jämförbara kommunerna har samtliga förutom Eskilstuna och Örebro haft en ökning av antalet utflyttare, under 2007 jämfört med år 2006. Se diagram och tabell 10 i bilagan.

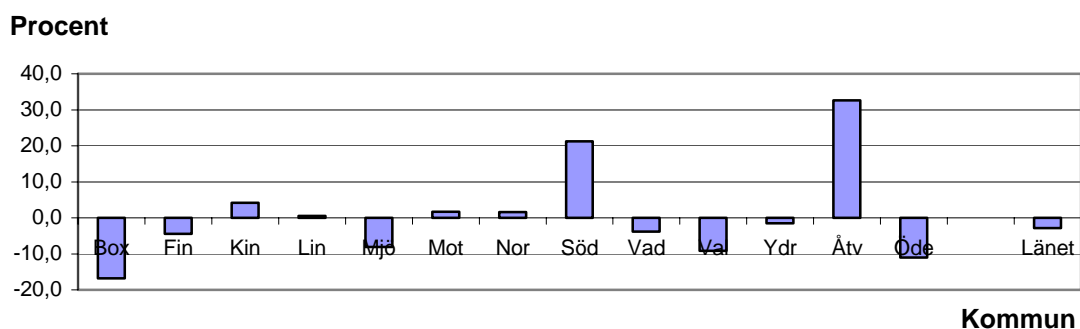
Procentuell förändring av antal utflyttade 2007 jämfört med 2006, Norrköping och fem jämförda kommuner



Källa: Statistiska centralbyrån

I Östergötland totalt har utflyttningen minskat med 2,8 procent, 346 personer, mellan 2006 och 2007. Den största absoluta ökningen har skett i Söderköping, som ökade sin utflyttning med 154 personer. I relativa tal var det Åtvidaberg, som ökade sin utflyttning mest, med 32,6 procent. Det motsvarade 149 personer. Mjölby hade den största minskningen i antal med 88 färre utflyttade personer, 8,1 procent, än 2006. Se diagram och tabell 11 i bilagan.

Procentuell förändring av antalet utflyttade i Östergötlands kommuner och länet år 2007 jämfört med 2006



Källa: Statistiska centralbyrån

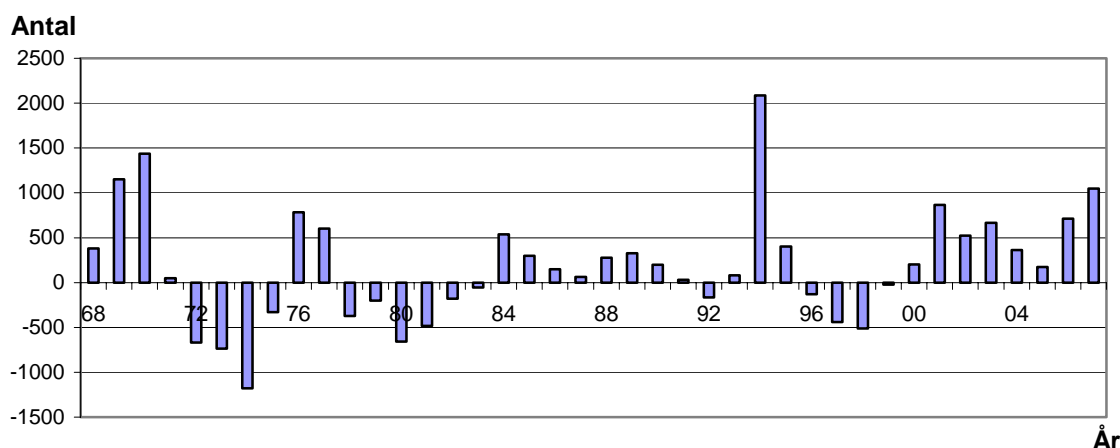
Flyttnettot fortfarande positivt

Flyttnettot för Norrköping år 2007 var +1 047 personer, det vill säga så många fler flyttade till Norrköping under året än det var som flyttade från kommunen. Det är en

ökning med 336 personer från år 2006. År 1999 var Norrköpings flyttningsnetto negativt, -21 personer. Sedan vände det och från och med år 2000 har det varit positivt.

Diagrammet nedan visar flyttnettot under åren 1968 – 2007.

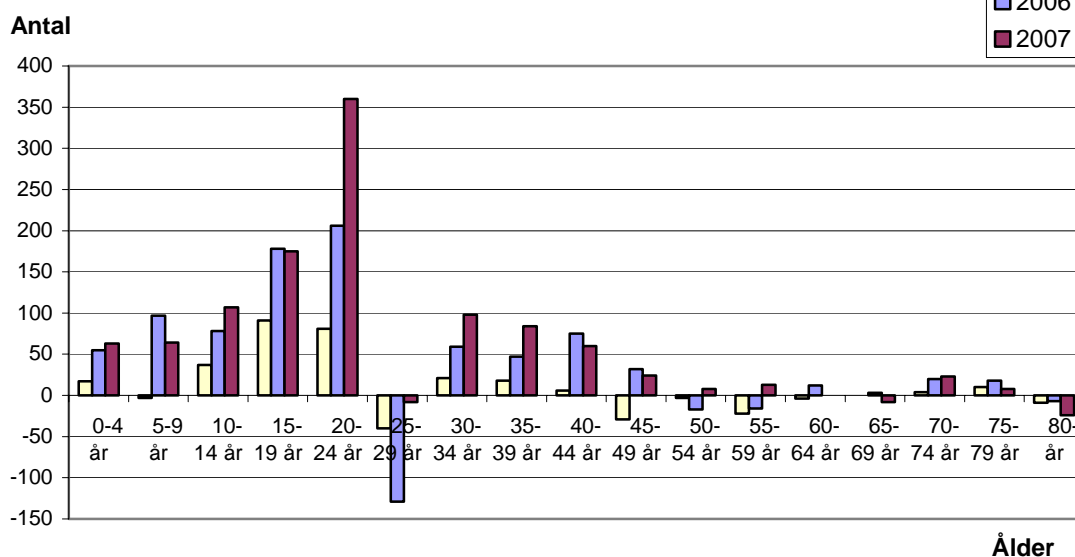
Flyttnetto 1968 - 2007, Norrköping



Källa: Statistiska centralbyrån

Benägenheten att flytta är mycket olika för olika åldrar. Rörligheten är större för unga vuxna. Om man delar in flyttarna i femårsklasser så är det åldersgruppen 20 - 24 år som flyttar mest. 26,1 procent av inflyttarna under 2007 var mellan 20 och 24 år. Det motsvarade 1 503 personer. Samma period var 24,3 procent, 1 143 personer, av utflyttarna i den åldersgruppen. Tittar man på flyttnettot så är det också störst för den åldersgruppen, det vill säga åldersgruppen 20 - 24 år är den åldersgrupp i Norrköping som ökade mest på grund av flyttningar år 2007. Näst högst flyttnetto hade åldersgruppen 15 – 19 år. Se diagram nedan samt tabell 12 i tabellbilagan.

Flyttnetto Norrköping 2005 - 2007 per åldersklass



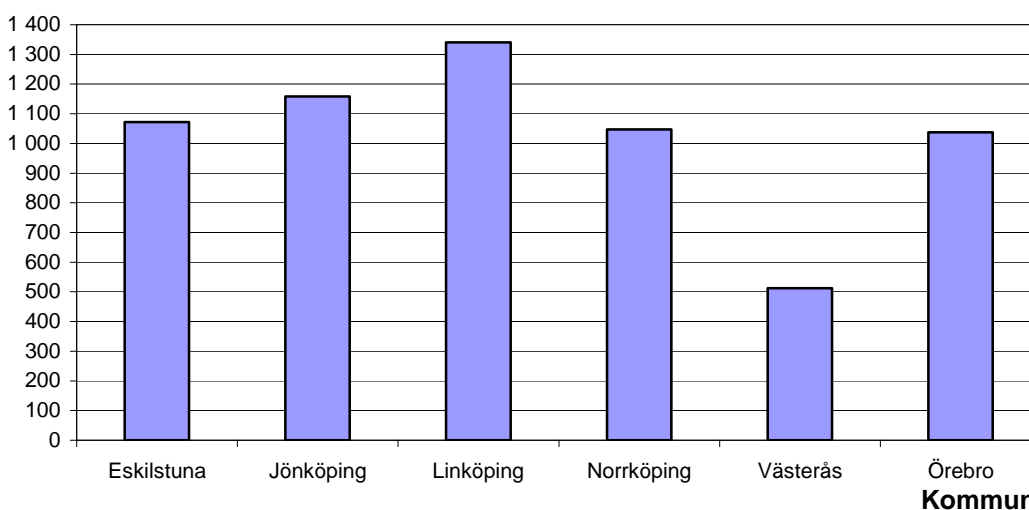
Källa: Statistiska centralbyrån

Flyttnettot i åldersgrupperna 0 – 24 år var positivt för Norrköping, 769 personer, varav 360 i åldersgruppen 20 - 24 år. Åldersgruppen 25 – 29 år hade ett negativt flyttnetto, -8. För åldersgrupperna mellan 30 och 64 år var flyttnettot positivt. I åldersgruppen 65-69 år är flyttnettot -8, 70-79 år 31 och för gruppen 80 år och äldre är det -24.

Av de fem, relativt jämnstora, jämförbara kommunerna var det Västerås, som hade lägst flyttnetto 2007, +512 personer. Alla kommuner, utom Västerås, ökade sitt flyttnetto mellan åren 2006 och 2007. Linköping hade högst flyttnetto av de jämförbara kommunerna med +1 341 personer. Se diagram nedan och tabell 13 i bilagan.

Flyttnetto 2007 för Norrköping och fem jämförbara kommuner

Antal

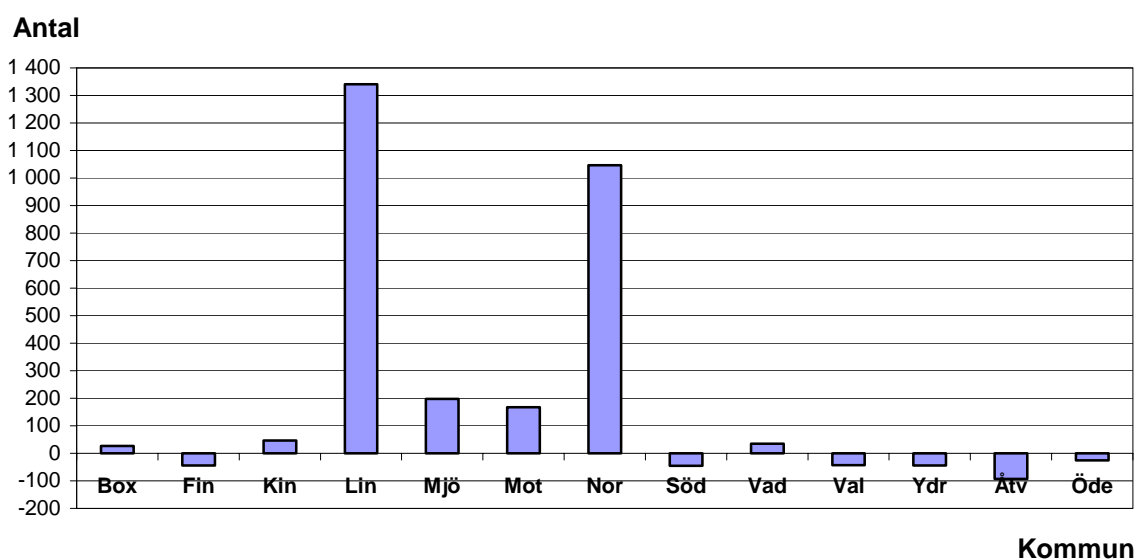


Källa: Statistiska centralbyrån

Östergötland i sin helhet hade år 2007 ett positivt flyttningsnetto, 2 567 personer. Det var en ökning med 1 253 personer sedan 2006.

Sju av kommunerna i länet hade positiva flyttnetton, Linköping hade högst med 1 341 personer följt av Norrköping med 1 047. Lägst flyttnetto 2007 hade Åtvidaberg med - 93 personer. Se diagram nedan och tabell 14 i bilagan.

Kommunerna i Östergötland flyttnetto 2007



Källa: Statistiska centralbyrån

Kommunförkortningar i diagrammet:

Boxholm	Mjö	Mjölby	Vad	Vadstena	
Box					
Fin	Finspång	Mot	Motala	Val	Valdemarsvik
Kin	Kinda	Nor	Norrköping	Ydr	Ydre
Lin	Linköping	Söd	Söderköping	Ätv	Ätvidaberg
				Öde	Ödeshög

Av de 5 752 personer som flyttade in till Norrköping under år 2007 kom 31 procent från någon av de andra kommunerna i Östergötland. Cirka 53 procent kom från kommuner i övriga Sverige och drygt 16 procent kom från utlandet. De tio kommuner med störst inflyttning till Norrköping var Linköping, Söderköping, Finspång, Stockholm, Valdemarsvik, Nyköping, Göteborg, Katrineholm, Jönköping och Uppsala.

Av de 4 705 utflyttarna från Norrköping år 2007 flyttade 31 procent till en annan kommun i Östergötland, cirka 59 procent till någon annan kommun i övriga Sverige och 10 procent till utlandet. Stora inflyttningskommuner är ofta också stora utflyttningskommuner. De tio största utflyttningskommunerna är Linköping, Söderköping, Stockholm, Finspång, Göteborg, Nyköping, Valdemarsvik, Malmö och Uppsala.

Mot de flesta kommuner som direkt angränsar mot Norrköping hade kommunen ett positivt flyttningsnetto. Det gäller kommunerna Linköping, Finspång, Katrineholm och Nyköping. Mot Söderköping var dock flyttnettot negativt, -5 personer.

Flyttnettot för Östergötland är 2 567 personer, en stor del beroende på inflyttning från utlandet. Tabell 15 i bilagan visar flyttningsförändringarna för Östergötlands kommuner, länet och riket år 2007.

Folkmängdsutveckling för olika åldrar

Befolkningsökningen i Norrköping mellan åren 2006 och 2007 var totalt 1 217 personer. Förändringen över ålder mellan de två åren fördelade sig mycket ojämnt, vissa åldersgrupper har till och med haft en kraftig minskning, se tabell nedan.

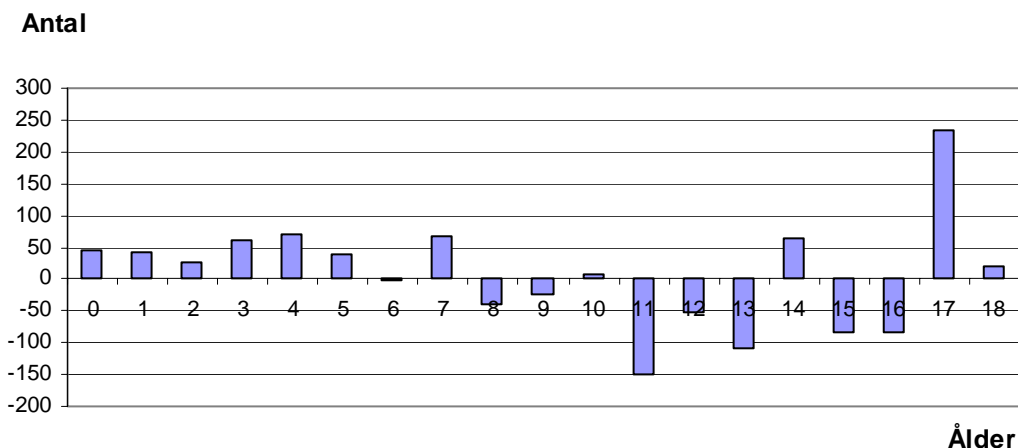
Folkmängd efter ålder i Norrköping den 31 december 2003, 2004, 2005, 2006 och 2007

Ålder						Befolkningsförändring
	2003	2004	2005	2006	2007	mellan åren 2006 – 2007
0	1 318	1 378	1 399	1 430	1474	44
1-5	6 323	6 381	6 545	6 748	6985	237
6	1 304	1 288	1 223	1 288	1287	-1
7-9	4 346	4 118	3 939	3 876	3876	0
10-12	5 052	4 936	4 762	4 445	4251	-194
13-15	5 172	5 288	5 279	5 172	5042	-130
16-18	4 510	4 743	4 908	5 296	5465	169
19	1 441	1 512	1 616	1 624	1764	140
20-24	8 167	8 130	7 954	8 070	8445	375
25-29	8 101	7 896	8 032	8 064	8070	6
30-44	25 164	25 385	25 399	25 569	25740	171
45-64	31 901	32 029	32 208	32 336	32405	69
65-69	5 332	5 557	5 665	5 803	6106	303
70-74	4 759	4 686	4 648	4 727	4778	51
75-79	4 453	4 368	4 302	4 243	4198	-45
80-84	3 746	3 788	3 683	3 540	3507	-33
85-89	1 962	1 967	2 112	2 250	2276	26
90-	920	960	968	982	1011	29
Totalt	123 971	124 410	124 642	125 463	126 680	1 217

Källa: Statistiska centralbyrån

Antal 0-åringar ökade med 44 barn mellan åren 2006 och 2007 och antalet barn i förskoleåldern ökade med 237 barn. Åldersgrupperna 10-15 år minskade med 324 barn. Antalet ungdomar i gymnasieåldern, 16-18 år, har däremot ökat med 169 ungdomar. Sådana förändringar i åldersgrupperna kräver en flexibilitet i skolsystemet. Se diagrammet nedan.

Befolkningsförändringar mellan åren 2006 och 2007 för åldrarna 0 - 18 år, i ettårsklasser, Norrköping



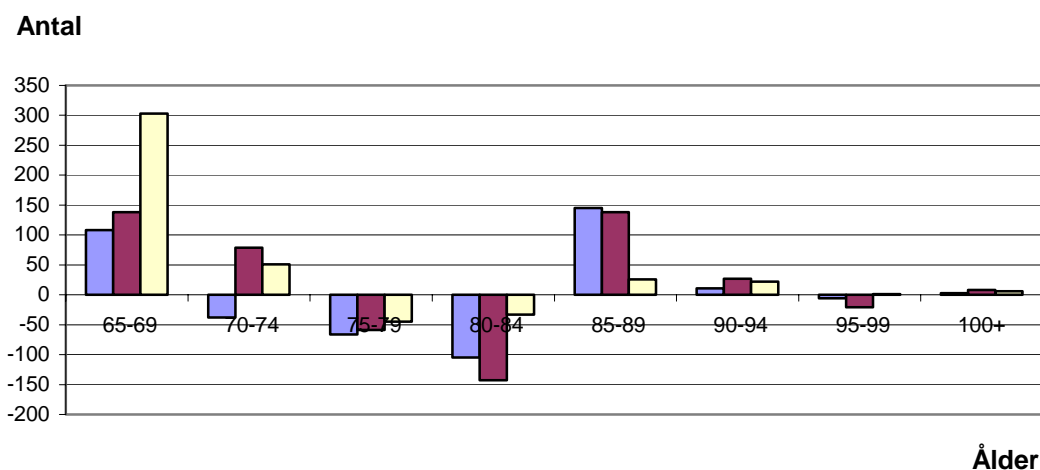
Källa: Statistiska centralbyrån

Antalet vuxna invånare i så kallad yrkesaktiv ålder, det vill säga 20 – 64 år, har ökat med 621 personer.

Det totala antalet 65 år och äldre har ökat med 331 personer. Den yngre gruppen, 65 – 74 år har ökat, medan åldersgruppen 75 – 84 år har minskat med 78 personer. Antalet personer 85 år och över har ökat med 55 personer.

Befolkningsförändringar per femårsklass i den äldre gruppen, 65 år och däröver, visas i diagrammet nedan.

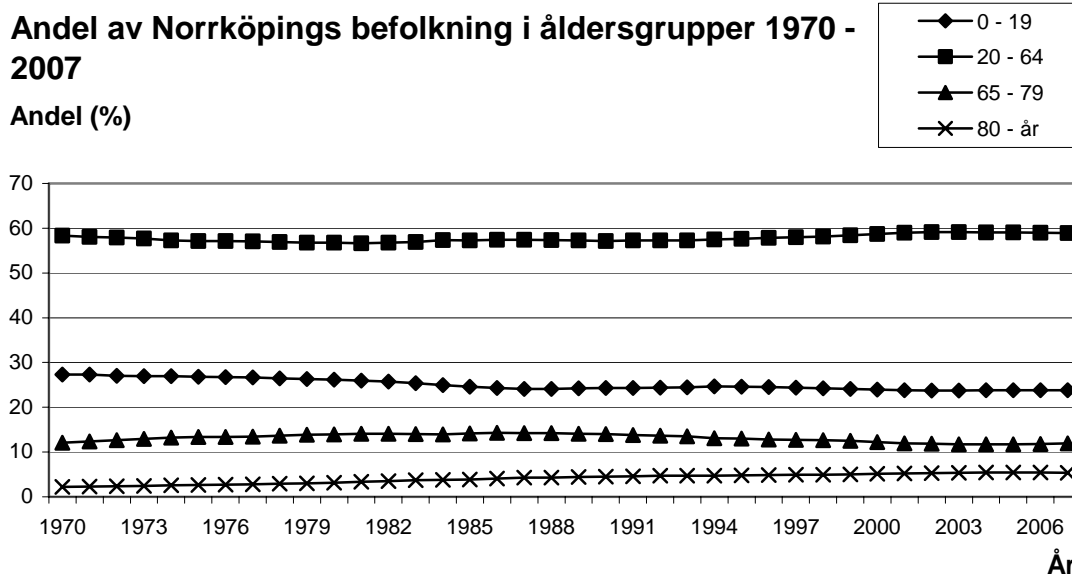
Befolkningsförändringar mellan åren 2005, 2006 och 2007 för åldrarna 65 år och äldre, i femårsklasser, Norrköping



Källa: Statistiska centralbyrån.

Sett i ett längre perspektiv har befolkningsförändringar givit stora skillnader i befolkningens fördelning på åldersgrupper. Diagrammet nedan och tabell 16 i bilagan visar barn och ungdomar (0 – 19 år), vuxna i förvärvsaktiv ålder (20 – 64 år),

yngre äldre (65 – 79 år) samt äldre äldre (80 – år) som andelar av den totala folkmängden.



Källa: Statistiska centralbyrån

Man kan konstatera att andelen barn och ungdomar av befolkningen har minskat under perioden 1970 – 2007 från 27 procent till knappt 24 procent. Andelen i förvärvsaktiv ålder minskade något för att sedan stiga till knappt 59 procent igen. Andelen yngre äldre ökade först, för att sedan minska till knappt 12 procent igen. Andelen äldre äldre, det vill säga invånare från 80 år och uppåt, har ökat från 2 procent till drygt 5 procent. Andelen äldre äldre har alltså mer än fördubblats under perioden 1970 – 2007.

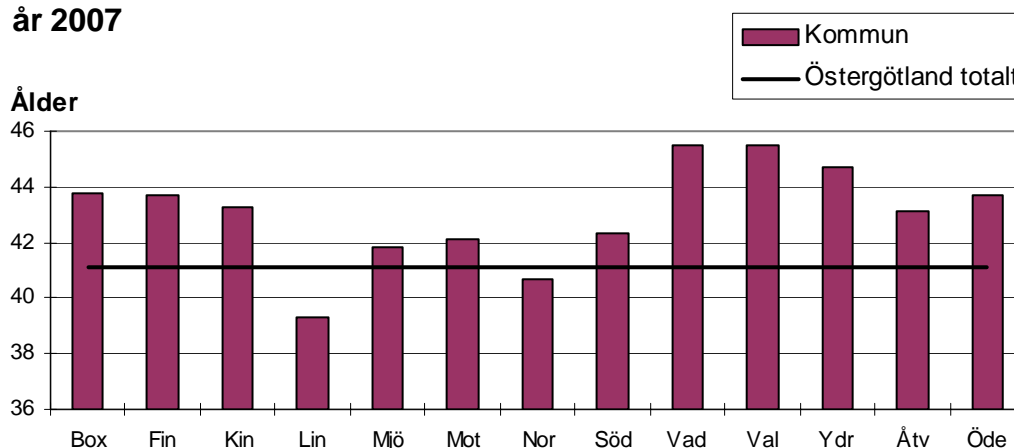
Ser man några årtionden framåt i tiden kommer andelen äldre, 65 år och däröver, fortsätta öka. Det gäller inte bara i Norrköping utan i hela riket. Det innebär också att andelen i åldern 20 - 64 år, det vill säga den grupp som till stor del förvärvsarbetar, kommer att minska. Detta innebär i sin tur att försörjningsbördan kommer att öka, det vill säga att de förvärvsaktiva kommer att behöva försörja allt fler.

Befolkningens medelålder

Medelåldern för norrköpingsbor år 2007 var 41,9 år för kvinnor och 39,4 år för männen. Det är en liten minskning med 0,1 år för kvinnorna och oförändrat för männen jämfört med året innan. Medelåldern för könen ihop var 40,7 år.

För Östergötlands län totalt var medelåldern år 2007, 41,1 år. Norrköping hade den näst lägsta medelåldern för kommuner inom länet. Se diagrammet nedan. Observera att y-axeln inte börjar på värdet 0 år.

Medelåldern i Östergötlands län och dess kommuner år 2007



Källa: Statistiska centralbyrån

Not: Observera att skalan på y-axeln inte börjar på värdet 0.

Lägst medelålder bland kommunerna inom länet år 2007 hade Linköping med 39,3 år. Högst medelålder hade Valdemarsvik och Vadstena med 45,5 år.

Folkmängdsutveckling i olika delar av kommunen

Den totala folkökningen i Norrköping under år 2007 på 1 217 personer fördelar sig olika mellan olika delar av kommunen.

I tabellen nedan redovisas folkmängden i Norrköpings tätort, övriga tätorter och landsbygden för åren 2002 – 2006. Indelningen är gjord utifrån de statistikområden som finns i Norrköpings kommun och är inte helt jämförbar med Statistiska centralbyråns indelning i tätorter.

Folkmängd i olika delar av Norrköping åren 2002 – 2007, avser den 31 december respektive år

Geografiskt område							Befolkningsförändring
	2002	2003	2004	2005	2006	2007	2006 – 2007
Norrköpings tätort	88 225	88 590	88 662	88 378	88 955	89 739	784
Övriga tätorter	21 413	21 510	21 613	21 904	21 990	22 230	240
Landsbygd	13 369	13 549	13 771	13 969	14 148	14 317	169
Övrigt	296	322	364	391	370	394	24
Summa	123 303	123 971	124 410	124 642	125 463	126 680	1 217

Källa: Statistiska centralbyrån. Indelning i geografiska områden gjord av Planeringskontoret, Norrköpings kommun. "Övrigt" avser personer som inte har kunnat hänföras till något geografiskt område.

Samtliga områden i Norrköping har under 2007 ökat sin folkmängd. Ökningen är störst för Norrköpings tätort, +784 personer. Procentuellt sett är ökningen störst för landsbygden med +1,2 procent.

Tabellerna 17 – 19 i bilagan visar förändringarna i de olika geografiska områdena, Norrköpings tätort, övriga tätorter samt landsbygd, fördelat i åldersgrupper.

Tabell 20 i bilagan redovisar folkmängdsutvecklingen i stadsdelar och delområden på landsbygden inom Norrköping.

Källor

Befolkningsstatistik från Statistiska centralbyrån, uppgifter från databaser (SSDB), samt beställd statistik. www.scb.se

Folkmängd i hela riket, länen och kommunerna 31 december 2007, statistiskt meddelande BE12SM0701. Statistiska centralbyrån

Befolkningsprognos 2007 – 2011 med utblick mot år 2016, Norrköpingsfakta 2007:3

Tabellbilaga

Tabell 1

Folkmängd i Norrköping 31 december 1970 – 2007

År	Folkmängd	År	Folkmängd	År	Folkmängd
1970	120 959	1985	118 567	2000	122 199
1971	121 262	1986	118 801	2001	122 896
1972	120 778	1987	119 001	2002	123 303
1973	120 341	1988	119 370	2003	123 971
1974	119 470	1989	119 921	2004	124 410
1975	119 169	1990	120 522	2005	124 642
1976	119 967	1991	120 756	2006	125 463
1977	120 647	1992	120 798	2007	126 680
1978	120 251	1993	121 028		
1979	119 993	1994	123 240		
1980	119 238	1995	123 795		
1981	118 626	1996	123 531		
1982	118 236	1997	123 049		
1983	118 064	1998	122 415		
1984	118 451	1999	122 212		

Källa: Statistiska centralbyrån

Tabell 2

Antal levande födda i Norrköping och fem jämförda kommuner samt riket 2000 – 2007

Område	2000	2001	2002	2003	2004	2005	2006	2007
Eskilstuna	873	876	927	942	923	968	1 055	1 063
Jönköping	1 233	1 224	1 297	1 325	1 423	1 370	1 468	1 502
Linköping	1 332	1 404	1 491	1 539	1 553	1 621	1 672	1 683
Norrköping	1 216	1 225	1 283	1 318	1 373	1 404	1 423	1 478
Västerås	1 270	1 299	1 379	1 487	1 485	1 495	1 521	1 561
Örebro	1 382	1 310	1 360	1 431	1 465	1 467	1 541	1 661
Riket totalt	90 441	91 466	95 815	99 157	100 928	101 346	105 913	107 421

Källa: Statistiska centralbyrån

Tabell 3

Antal döda i Norrköping och fem jämförda kommuner samt riket 2000 – 2007

Område	2000	2001	2002	2003	2004	2005	2006	2007
Eskilstuna	988	1 055	983	897	956	969	971	1 042
Jönköping	1 219	1 218	1 229	1 226	1 247	1 229	1 250	1 150
Linköping	1 150	1 201	1 190	1 199	1 285	1 227	1 232	1 235
Norrköping	1 418	1 393	1 389	1 313	1 297	1 340	1 308	1 317
Västerås	1 260	1 214	1 272	1 220	1 231	1 305	1 281	1 265
Örebro	1 341	1 287	1 409	1 273	1 256	1 222	1 178	1 245
Riket totalt	93 461	93 752	95 009	92 961	90 532	91 710	91 177	91 729

Källa: Statistiska centralbyrån

Tabell 4
Antal levande födda i Östergötlands kommuner
samt länet 2000 - 2007

Område	2000	2001	2002	2003	2004	2005	2006	2007
Boxholm	49	46	50	41	37	38	42	47
Finspång	210	176	185	196	182	183	198	193
Kinda	93	79	86	95	103	80	95	88
Linköping	1 332	1 404	1 491	1 539	1 553	1 621	1 672	1 683
Mjölby	255	198	242	236	256	253	268	257
Motala	387	405	406	443	381	408	427	429
Norrköping	1 216	1 225	1 283	1 318	1 373	1 404	1 423	1 478
Söderköping	117	114	133	126	120	124	114	148
Vadstena	63	56	61	79	64	68	50	51
Valdemarsvik	70	60	71	46	69	72	64	67
Ydre	37	31	33	23	36	33	31	41
Åtvidaberg	115	104	112	95	107	95	130	96
Ödeshög	46	42	51	55	60	51	61	44
Östergötland	3 990	3 940	4 204	4 292	4 341	4 430	4 575	4 622

Källa: Statistiska centralbyrån

Tabell 5
Antal döda i Östergötlands kommuner
samt länet 2000 - 2007

	2000	2001	2002	2003	2004	2005	2006	2007
Boxholm	78	55	79	56	65	44	54	77
Finspång	215	244	243	259	222	247	242	259
Kinda	130	100	137	137	114	116	127	106
Linköping	1 150	1 201	1 190	1 199	1 285	1 227	1 232	1 235
Mjölby	306	271	291	315	247	283	266	269
Motala	464	507	523	524	496	467	459	498
Norrköping	1 418	1 393	1 389	1 313	1 297	1 340	1 308	1 317
Söderköping	133	135	143	106	129	149	117	129
Vadstena	114	95	98	104	77	117	90	90
Valdemarsvik	118	124	97	106	109	118	102	113
Ydre	47	68	54	60	40	50	45	58
Åtvidaberg	148	138	144	133	127	140	119	120
Ödeshög	79	59	85	85	69	76	61	81
Östergötland	4 400	4 390	4 473	4 397	4 277	4 374	4 222	4 352

Källa: Statistiska centralbyrån

Tabell 6
Födelsenetto i Norrköping och
fem jämförda kommuner samt
riket 2002 – 2007

Område	2002	2003	2004	2005	2006	2007
Eskilstuna	-56	45	-33	-1	84	21
Jönköping	68	99	176	141	218	352
Linköping	301	340	268	394	440	448
Norrköping	-106	5	76	64	115	161
Västerås	107	267	254	190	240	296
Örebro	-49	158	209	245	363	416
Riket totalt	806	6 196	10 396	9 636	14 736	15 692

Källa: Statistiska centralbyrån

Tabell 7
Födelsenetto i Östergötlands kommuner
samt länet 2002 – 2007

Område	2002	2003	2004	2005	2006	2007
Boxholm	-29	-15	-28	-6	-12	-30
Finspång	-58	-63	-40	-64	-44	-66
Kinda	-51	-42	-11	-36	-32	-18
Linköping	301	340	268	394	440	448
Mjölby	-49	-79	9	-30	2	-12
Motala	-117	-81	-115	-59	-32	-69
Norrköping	-106	5	76	64	115	161
Söderköping	-10	20	-9	-25	-3	19
Vadstena	-37	-25	-13	-49	-40	-39
Valdemarsvik	-26	-60	-40	-46	-38	-46
Ydre	-21	-37	-4	-17	-14	-17
Åtvidaberg	-32	-38	-20	-45	11	-24
Ödeshög	-34	-30	-9	-25	0	-37
Östergötland	-269	-105	64	56	353	270

Källa: Statistiska centralbyrån

Tabell 8
Antal inflyttade till Norrköping och fem
jämförda kommuner samt riket 2000 – 2007

	2000	2001	2002	2003	2004	2005	2006	2007
Eskilstuna	3 470	3 811	3 940	3 739	3 492	3 575	3 569	4 080
Jönköping	5 198	5 096	4 979	4 971	5 021	5 510	5 975	6 243
Linköping	7 234	7 360	7 208	7 320	7 119	7 537	8 019	8 898
Norrköping	4 604	4 870	4 760	4 789	4 687	4 770	5 342	5 752
Västerås	5 735	5 916	5 583	5 505	5 536	5 671	6 063	5 856
Örebro	6 420	6 263	6 238	6 179	6 188	6 300	6 995	6 924
Riket totalt	58 659	60 795	64 087	63 795	62 028	65 229	95 750	99 485

Källa: Statistiska centralbyrån

Tabell 9
Antal inflyttade till Östergötlands kommuner
samt länet 2000 - 2007

Område	2000	2001	2002	2003	2004	2005	2006	2007
Boxholm	193	246	249	277	249	247	264	250
Finspång	658	661	724	675	716	777	866	812
Kinda	461	415	364	384	386	435	385	442
Linköping	7 234	7 360	7 208	7 320	7 119	7 537	8 019	8 898
Mjölby	930	1 138	990	1 144	1 160	1 138	1 174	1 197
Motala	1 511	1 578	1 453	1 425	1 489	1 375	1 601	1 714
Norrköping	4 604	4 870	4 760	4 789	4 687	4 770	5 342	5 752
Söderköping	835	713	874	774	811	708	750	833
Vadstena	409	375	398	333	362	377	419	387
Valdemarsvik	421	354	391	450	401	505	576	520
Ydre	168	166	151	168	140	203	173	156
Åtvidaberg	419	454	498	452	492	481	498	513
Ödeshög	265	275	263	246	280	338	235	257
Östergötland	11 784	12 306	12 074	12 090	11 806	12 049	13 548	14 455

Källa: Statistiska centralbyrån

Tabell 10
Antal utflyttade från Norrköping och fem
jämförda kommuner samt riket 2000 – 2007

Område	2000	2001	2002	2003	2004	2005	2006	2007
Eskilstuna	3 081	2 905	2 929	3 175	2 986	3 103	3 036	3 008
Jönköping	4 452	4 300	4 358	4 309	4 602	4 603	4 962	5 085
Linköping	6 741	6 696	6 483	6 505	6 706	7 200	7 518	7 557
Norrköping	4 401	4 004	4 237	4 123	4 323	4 595	4 631	4 705
Västerås	4 842	4 534	4 604	4 684	4 761	4 934	5 310	5 344
Örebro	5 746	5 624	5 545	5 567	5 711	5 787	6 113	5 886
Riket totalt	34 091	32 141	33 009	35 023	36 586	38 118	44 908	45 418

Källa: Statistiska centralbyrån

Tabell 11
Antal utflyttade från Östergötlands kommuner
samt länet 2000 – 2007

Område	2000	2001	2002	2003	2004	2005	2006	2007
Boxholm	241	244	253	245	243	285	268	223
Finspång	856	792	739	766	730	816	896	856
Kinda	400	427	395	375	401	404	380	396
Linköping	6 741	6 696	6 483	6 505	6 706	7 200	7 518	7 557
Mjölby	1 005	1 010	997	1 027	1 034	1 175	1 087	999
Motala	1 444	1 482	1 424	1 408	1 329	1 463	1 521	1 547
Norrköping	4 401	4 004	4 237	4 123	4 323	4 595	4 631	4 705
Söderköping	846	696	791	722	791	759	724	878
Vadstena	353	372	359	354	370	364	366	352
Valdemarsvik	424	404	359	424	397	496	620	563
Ydre	179	213	174	194	185	215	203	200
Åtvidaberg	492	473	476	483	472	527	457	606
Ödeshög	271	325	281	256	278	317	317	282
Östergötland	11 329	10 839	10 719	10 535	10 773	11 774	12 234	11 888

Källa: Statistiska centralbyrån

Tabell 12
In- och utflyttning samt flyttnetto i
åldersklasser, Norrköping 2007

Ålderklass	Inflyttade	Utflyttade	Flyttnetto
0-4	315	252	63
5-9	213	149	64
10-14	234	127	107
15-19	470	295	175
20-24	1503	1143	360
25-29	998	1006	-8
30-34	599	501	98
35-39	344	260	84
40-44	273	213	60
45-49	200	176	24
50-54	161	153	8
55-59	141	128	13
60-64	108	108	0
65-69	75	83	-8
70-74	58	35	23
75-79	36	28	8
80-84	18	28	-10
85-89	5	11	-6
90-94	0	6	-6
95-99	1	3	-2
100+	0	0	0
Totalt	5752	4705	1047

Källa: Statistiska centralbyrån

Tabell 13
Flyttningsnetto i Norrköping och fem
jämförda kommuner samt riket 2000 – 2007

Område	2000	2001	2002	2003	2004	2005	2006	2007
Eskilstuna	389	906	1 011	564	506	472	533	1 072
Jönköping	746	796	621	662	419	907	1 013	1 158
Linköping	493	664	725	815	413	337	501	1 341
Norrköping	203	866	523	666	364	175	711	1 047
Västerås	893	1 382	979	821	775	737	753	512
Örebro	674	639	693	612	477	513	882	1 038
Riket totalt	24 568	28 654	31 078	28 772	25 442	27 111	50 842	54 067

Källa: Statistiska centralbyrån

Tabell 14
Flyttningsnetto i Östergötlands
kommuner samt länet 2000 – 2007

Område	2000	2001	2002	2003	2004	2005	2006	2007
Boxholm	-48	2	-4	32	6	-38	-4	27
Finspång	-198	-131	-15	-91	-14	-39	-30	-44
Kinda	61	-12	-31	9	-15	31	5	46
Linköping	493	664	725	815	413	337	501	1 341
Mjölby	-75	128	-7	117	126	-37	87	198
Motala	67	96	29	17	160	-88	80	167
Norrköping	203	866	523	666	364	175	711	1 047
Söderköping	-11	17	83	52	20	-51	26	-45
Vadstena	56	3	39	-21	-8	13	53	35
Valdemarsvik	-3	-50	32	26	4	9	-44	-43
Ydre	-11	-47	-23	-26	-45	-12	-30	-44
Åtvidaberg	-73	-19	22	-31	20	-46	41	-93
Ödeshög	-6	-50	-18	-10	2	21	-82	-25
Östergötland	455	1 467	1 355	1 555	1 033	275	1 314	2 567

Källa: Statistiska centralbyrån

Tabell 15
Flyttningsförändringar i Östergötlands kommuner samt länet och riket 2007

Område	Flyttningsnetto totalt	Därav mot egna länet	Övriga Sverige	Utlandet
Boxholm	27	24	-4	7
Finspång	-44	-91	-42	89
Kinda	46	-14	17	43
Linköping	1 341	-91	537	895
Mjölby	198	168	-3	33
Motala	167	54	8	105
Norrköping	1 047	310	274	463
Söderköping	-45	-50	4	1
Vadstena	35	-52	63	24
Valdemarsvik	-43	-147	-50	154
Ydre	-44	0	-49	5
Åtvidaberg	-93	-82	-34	23
Ödeshög	-25	-29	-8	12
Östergötland	2 567	.	713	1 854
Riket	54 067	.	.	54 067

Källa: Statistiska centralbyrån

Tabell 16
Andel invånare i Norrköping efter åldersklasser 1970 – 2007(%)

Område	1970	1971	1972	1973	1974	1975	1976	1977	1978	1979	1980	1981	1982
0-19	27,3	27,3	27,1	26,9	26,9	26,8	26,7	26,7	26,5	26,3	26,2	26,0	25,7
20-64	58,4	58,1	57,9	57,7	57,3	57,2	57,1	57,0	57,0	56,8	56,7	56,6	56,7
65-79	12,1	12,4	12,7	12,9	13,2	13,4	13,4	13,4	13,7	13,9	13,9	14,1	14,1
80-	2,2	2,3	2,4	2,5	2,6	2,7	2,7	2,8	2,9	3,0	3,2	3,3	3,5
Summa	100	100	100	100	100	100	100	100	100	100	100	100	100

Område	1983	1984	1985	1986	1987	1988	1989	1990	1991	1992	1993	1994	1995
0-19	25,4	24,9	24,6	24,3	24,1	24,1	24,3	24,3	24,3	24,4	24,5	24,7	24,6
20-64	56,9	57,3	57,3	57,4	57,4	57,4	57,3	57,2	57,3	57,3	57,3	57,5	57,7
65-79	14,0	14,0	14,2	14,3	14,2	14,2	14,1	14,0	13,8	13,7	13,5	13,1	13,0
80-	3,7	3,8	3,9	4,1	4,3	4,3	4,4	4,5	4,6	4,7	4,7	4,7	4,8
Summa	100	100	100	100	100	100	100	100	100	100	100	100	100

Område	1996	1997	1998	1999	2000	2001	2002	2003	2004	2005	2006	2007
0-19	24,5	24,4	24,3	24,1	23,9	23,8	23,7	23,8	23,8	23,8	23,8	23,8
20-64	57,9	58,0	58,1	58,5	58,7	59,0	59,1	59,2	59,0	59,0	59,0	58,9
65-79	12,8	12,7	12,6	12,5	12,2	12,0	11,9	11,7	11,7	11,7	11,8	11,9
80-	4,8	4,9	5,0	5,0	5,1	5,2	5,3	5,4	5,4	5,4	5,4	5,4
Summa	100	100	100	100	100	100	100	100	100	100	100,0	100,0

Källa: Statistiska centralbyrån

Tabell 17
Norrköpings tätort
Folkmängd den 31 december åren 2000, 2002, 2004, 2006 och 2007

<i>Ålder</i>	<i>2000</i>	<i>2002</i>	<i>2004</i>	<i>2006</i>	<i>2007</i>	<i>Förändring 2006 – 2007, antal</i>	<i>Förändring 2006 - 2007, procent</i>
0	853	920	961	997	1 037	40	4
1-5	4 380	4 212	4 215	4 406	4 532	126	2,9
6	1 021	870	842	802	820	18	2,2
7-9	3 151	2 992	2 668	2 498	2 468	-30	-1,2
10-12	3 257	3 264	3 170	2 889	2 762	-127	-4,4
13-15	2 892	3 085	3 357	3 339	3 307	-32	-1
16-18	2 801	2 936	3 192	3 527	3 602	75	2,1
19	1 158	1 074	1 105	1 157	1 300	143	12,4
20-24	6 815	7 095	7 028	6 862	7 175	313	4,6
25-29	6 441	6 648	6 573	6 656	6 666	10	0,2
30-44	17 049	17 171	17 288	17 381	17 421	40	0,2
45-54	11 477	11 121	10 878	10 757	10 798	41	0,4
55-64	9 691	10 432	10 981	11 305	11 326	21	0,2
65-69	3 719	3 803	3 967	4 022	4 224	202	5
70-74	3 871	3 653	3 520	3 566	3 572	6	0,2
75-79	3 855	3 666	3 450	3 323	3 265	-58	-1,7
80-84	2 824	2 917	3 069	2 853	2 835	-18	-0,6
85-89	1 580	1 620	1 597	1 802	1 803	1	0,1
90-w	740	746	801	813	826	13	1,6
Summa	87 575	88 225	88 662	88 955	89 739	784	0,9

Källa: Statistiska centralbyrån

Tabell 18**Tätorter i Norrköpings kommun exklusive Norrköpings tätort
Folkmängd den 31 december åren 2000, 2002, 2004, 2006 och
2007**

<i>Ålder</i>	<i>2000</i>	<i>2002</i>	<i>2004</i>	<i>2006</i>	<i>2007</i>	<i>Förändring 2006 -2007, antal</i>	<i>Förändring 2006 - 2007, procent</i>
0	222	213	237	262	260	-2	-0,8
1-5	1 347	1 326	1 351	1 437	1 551	114	7,9
6	324	288	288	318	284	-34	-10,7
7-9	1 180	1 088	932	867	913	46	5,3
10-12	1 152	1 227	1 121	990	937	-53	-5,4
13-15	935	1 067	1 234	1 162	1 082	-80	-6,9
16-18	768	827	940	1 095	1 154	59	5,4
19	222	220	257	282	290	8	2,8
20-24	707	675	656	708	741	33	4,7
25-29	981	838	724	785	809	24	3,1
30-44	4 561	4 703	4 814	4 871	4 944	73	1,5
45-54	3 083	2 846	2 726	2 713	2 717	4	0,1
55-64	2 786	3 033	3 124	3 108	3 030	-78	-2,5
65-69	854	864	1 002	1 124	1 199	75	6,7
70-74	717	752	748	754	774	20	2,7
75-79	648	593	593	597	599	2	0,3
80-84	438	510	494	471	467	-4	-0,8
85-89	224	240	264	333	353	20	6
90-w	112	103	108	113	126	13	11,5
Summa	21 261	21 413	21 613	21 990	22 230	240	1,1

Källa: Statistiska centralbyrån

Tabell 19**Norrköpings landsbygd****Folkmängd den 31 december åren 2000, 2002, 2004, 2006 och 2007**

<i>Ålder</i>	<i>2000</i>	<i>2002</i>	<i>2004</i>	<i>2006</i>	<i>2007</i>	<i>Förändring 2006 – 2007, antal</i>	<i>Förändring 2006 – 2007, procent</i>
0	139	134	177	170	176	6	3,5
1-5	796	810	811	900	896	-4	-0,4
6	185	151	158	167	181	14	8,4
7-9	625	589	515	509	493	-16	-3,1
10-12	674	687	638	563	547	-16	-2,8
13-15	543	630	692	669	649	-20	-3
16-18	441	511	604	671	706	35	5,2
19	132	122	142	183	172	-11	-6
20-24	441	431	426	484	505	21	4,3
25-29	656	629	566	584	557	-27	-4,6
30-44	3 069	3 098	3 168	3 194	3 241	47	1,5
45-54	2 126	2 073	2 119	2 145	2 176	31	1,4
55-64	1 632	1 881	2 075	2 173	2 218	45	2,1
65-69	514	523	583	645	676	31	4,8
70-74	419	439	415	405	430	25	6,2
75-79	318	331	320	320	333	13	4,1
80-84	215	215	220	210	201	-9	-4,3
85-89	84	89	102	111	112	1	0,9
90-w	33	26	40	45	48	3	6,7
Summa	13 042	13 369	13 771	14 148	14 317	169	1,2

Källa: Statistiska centralbyrån

Tabell 20**Folkmängd den 31 december åren 2000, 2002, 2004, 2006 och 2007 i stadsdelar och i delområden på landsbygden, Norrköping**

Område	2000	2002	2004	2006	2007	Förändring	
						2006 - 2007	2006 - 2007
						antal	procent
111 Nordantill	5 680	5 747	5 748	5 733	5 739	6	0,1
112 Marielund	4 004	3 993	4 001	3 836	3 983	147	3,8
113 Lagerlunda	1 242	1 217	1 221	1 215	1 220	5	0,4
114 Butängen	6	6	4	7	7	0	0
115 Ingelsta	33	31	33	19	23	4	21,1
116 Saltängen	170	178	173	182	184	2	1,1
117 Slottshagen	9	7	1	3	1	-2	-66,7
118 Händelö	11	10	15	24	31	7	29,2
119 Herstadberg	268	250	257	259	256	-3	-1,2
121 Haga	4 865	5 066	5 056	5 205	5 253	48	0,9
122 Enebymo	4 834	4 847	4 835	4 880	4 836	-44	-0,9
123 Pryssgården	1 431	1 417	1 401	1 364	1 388	24	1,8
124 Fiskeby	625	614	628	699	693	-6	-0,9
125 Himmelstalund	6	13	0	3	3	0	0
128 Svärtinge tätort	2 137	2 220	2 304	2 544	2 643	99	3,9
129 Eneby landsbygd	486	484	502	503	503	0	0
181 Åby tätort	4 702	4 657	4 657	4 901	4 946	45	0,9
182 Jursla	1 559	1 609	1 660	1 628	1 628	0	0
183 Simonstorp	247	238	246	232	227	-5	-2,2
189 Kvillinge lb	1 518	1 531	1 580	1 657	1 678	21	1,3
191 Strömsfors	532	553	553	540	551	11	2
192 Krokek	4 085	4 084	4 149	4 105	4 134	29	0,7
193 Kvarsebo	165	177	182	168	180	12	7,1
199 Kolmårdens lb	899	905	936	971	970	-1	-0,1
211 Gamla staden	2 729	2 863	3 031	3 122	3 213	91	2,9
212 Östantill	5 823	5 904	5 924	5 844	5 970	126	2,2
213 Oxelbergen	3 169	3 212	3 197	3 210	3 223	13	0,4
217 Sylten	18	17	11	9	9	0	0
218 Risängen	43	47	45	31	32	1	3,2
219 Lindö	4 700	4 816	4 878	4 845	4 906	61	1,3
291 Ljunga	683	676	670	643	646	3	0,5
292 Östra Husby	764	776	760	788	777	-11	-1,4
293 Arkösund	165	164	162	149	143	-6	-4
299 Vikbolandets lb	5 083	5 158	5 182	5 171	5 203	32	0,6
301 Berget	2 196	2 308	2 244	2 322	2 321	-1	0
302 Såpkullen	1 712	1 698	1 691	1 781	1 801	20	1,1
303 Söderstaden	3 814	3 804	3 866	3 837	3 823	-14	-0,4
304 Klingsberg	2 218	2 160	2 134	2 153	2 177	24	1,1
305 Ljura	2 079	2 045	2 141	2 151	2 154	3	0,1
311 Hageby	7 312	7 713	7 591	7 502	7 604	102	1,4
312 Smedby	2 839	2 787	2 788	2 808	2 801	-7	-0,2
314 Rambodal	2 812	2 792	2 752	2 665	2 730	65	2,4
315 Brännestad	437	419	446	664	759	95	14,3
319 Styrstad	354	352	343	366	384	18	4,9
321 Navestad	3 817	3 473	3 896	3 967	4 010	43	1,1

Område	2000	2002	2004	2006	Förändring		
					20072006 - 20072006	20072006 - 20072007	
					antal	procent	
329 Tingstad	651	772	982	1 044	1 056	12	1,1
411 Kneippen	1 885	1 958	1 942	1 950	1 962	12	0,6
412 Klockaretorpet	5 072	5 017	5 000	4 880	4 942	62	1,3
419 Borg	779	826	888	962	992	30	3,1
421 Ektorpe	4 069	4 049	3 996	4 006	3 985	-21	-0,5
422 Vilbergen	4 573	4 638	4 610	4 638	4 577	-61	-1,3
423 Skarphagen	3 052	3 085	3 080	3 102	3 111	9	0,3
424 Vrinnevi	33	34	41	63	43	-20	-31,7
429 Kårtorp	773	800	830	854	906	52	6,1
491 Skärblacka	3 989	4 060	4 020	4 016	4 062	46	1,1
492 Kimstad	1 469	1 435	1 499	1 502	1 498	-4	-0,3
493 Norsholm	539	537	536	556	577	21	3,8
494 Vånga	225	227	215	218	218	0	0
499 Skärblacka lb	2 488	2 531	2 513	2 596	2 594	-2	-0,1
999 Övriga	321	296	364	370	394	24	6,5
Summa	122 199	123 303	124 410	125 463	126 680	1 217	1

Källa: Statistiska centralbyrån

Anm. Övriga områden avser personer som inte har kunnat kopplas till geografiskt område.

Tidigare publicerade rapporter i serien Norrköpingsfakta Åren 2003 – 2007

- 2003:1 Folkhälsodata för Norrköping 2003
2003:2 Norrköpings folkmängd och befolkningsförändringar 2002
– preliminära siffror
2003:3 Norrköping folkmängd och befolkningsförändringar 2002
2003:4 Utvärdering av prognosarbetet 2002
2003:5 Befolkningsprognos 2003 – 2007 med utblick mot år 2012
2003:6 Allmänna planeringsförutsättningar 2003
2003:7 Norrköpings och norrköpingsbornas försörjning
2003:8 Arbetsmarknaden i Norrköping 2003
2003:9 Planeringsförutsättningar för utbildningsområdet 2003
2003:10 Folkomröstning om införandet av euron 14 september 2003
2003:11 Drogvaneundersökningen läsåret 02/03
2003:12 Justerad befolkningsprognos 2003 – 2007 med utblick mot år 2012
2003:13 Flyttningar 2003
2003:14 Befolkningens utbildningsnivå, studiedeltagande samt högre utbildningar i Norrköping
- 2004:1 Folkmängdsberäkning för Norrköping 2004
2004:2 Norrköping folkmängd och befolkningsförändringar 2003
2004:3 Folkhälsodata för Norrköping 2004
2004:4 Allmänna planeringsförutsättningar 2004
2004:5 Välfärd och hållbar utveckling
2004:6 Befolkningsprognos 2004 – 2008 med utblick mot år 2013
2004:7 Kommunal folkomröstning om Vrinnevisjukhustes framtid den 13 juni 2004
2004:8 Val till Europaparlamentet den 13 juni 2004
2004:9 Drogvaneundersökningen läsåret 03/04
2004:10 Flyttmönster 2003
2004:11 Planeringsförutsättningar för utbildningsområdet 2004/05
- 2005:1 Statistikområden 2005
2005:2 Folkmängdsberäkning 2005 – 2009 med utblick mot 2013
2005:3 Justerad befolkningsprognos 2005 – 2008 med utblick mot 2013
2005:4 Drogvaneundersökningen läsåret 04/05
2005:6 Förutsättningar för framtida efterfrågan av bostäder i Norrköping
2005:7 Norrköpings folkmängd och befolkningsförändringar 2004
2005:8 Framtid i Norrköping – Allmänna planeringsförutsättningar 2005
2005:9 Norrköping i världen – världen i Norrköping
2005:10 Uppföljning av prognosarbetet 2004
2005:11 Befolkningsprognos 2005 – 2009 med utblick mot 2014
2005:12 Statistiska uppgifter per valdistrikt 2005
- 2006:1 Folkmängdsberäkning 2006 – 2010 med utblick mot 2014
2006:2 Norrköpings folkmängd och befolkningsförändringar 2005
2006:3 Folkhälsodata 2005 – Statistiska uppgifter inom folkhälsoområdet för Norrköping
2006:4 Drogvaneundersökningen läsåret 05/06
2006:5 Uppföljning av prognosarbetet 2005
2006:6 Framtid i Norrköping – allmänna planeringsförutsättningar 2006
2006:7 Befolkningsprognos 2006 – 2010 med utblick mot 2015
2006:8 Val i Norrköping till riksdag, kommunfullmäktige och landstingsfullmäktige
den 17 september 2006
- 2007:1 Drogvaneundersökningen läsåret 06/07
2007:2 Norrköpings folkmängd och befolkningsförändringar 2006
2008:1 Drogvaneundersökningen läsåret 07/07
- Rapporterna finns att läsa på Norrköpings kommuns hemsida www.norrkoping.se.
De kan dessutom beställas från planeringskontoret, e-postadress
planeringochstatistik@norrkoping.se eller per telefon 011-15 19 62 alternativt
011-15 34 23.*