

Rapport nr **2009:4**
18 sep 2009

**Norrköpings folkmängd
och
befolkningsförändringar
2008**

Ekonomi- och styrningskontoret

Marie Gabrielsson, tel. 011 – 15 19 62

planeringochstatistik@norrkoping.se

Innehållsförteckning

Sammanfattning	3
Inledning	4
Folkmängdsutveckling 2008	4
Högsta folkmängden någonsin.....	4
Befolkningsförändringar 2008	8
Ökning av antal födda	9
Antalet döda i stort sett oförändrad.....	11
Positivt födelsenetto i Norrköping	11
Inflyttningen ökade	13
Utflyttningen ökade.....	15
Flyttnettot fortfarande positivt	16
Folkmängdsutveckling för olika åldrar	19
Befolkningens medelålder.....	21
Folkmängdsutveckling i olika delar av kommunen	22
Källor	24
Tabellbilaga.....	25
Tidigare publicerade rapporter i serien Norrköpingsfakta.....	37

Sammanfattning

Norrköpings folkmängd den 31 december 2008 var enligt Statistiska centralbyråns (SCB:s) officiella siffror 128 060 personer vilket var högsta folkmängden i Norrköping vid ett årsskifte. Invånarantalet ökade med 1 380 personer under år 2008.

Norrköping är fortfarande den åttonde största kommunen i Sverige. Generellt för år 2008, liksom för år 2007, gällde att de stora kommunerna i Sverige blev större och att de små blev mindre.

För åttonde året i rad ökade antalet födda i Norrköping. Antalet levande födda i Norrköping var 1 554 barn år 2008, en ökning med 76 barn sedan år 2007. Antalet döda har varit relativt stabilt under de senaste åren. Antalet döda i Norrköping år 2008 var 1 321 personer. Sammantaget innebar det att födelsenettet, skillnaden mellan antalet födda och antalet döda, var 233 personer. Det innebar att för sjätte året i rad hade Norrköping ett positivt födelsenetto.

För nionde året i rad var Norrköpings flyttnetto positivt. Inflyttningen till Norrköping var 6 008 personer år 2008, en ökning från föregående år med 256 personer. Utflyttningen från Norrköping var 4 866 personer, vilket var 161 fler personer än 2007. Det innebar ett flyttnettot år 2008 på 1 142, det vill säga så många fler flyttade till Norrköping under året än det var som flyttade från kommunen.

Benägenheten att flytta är mycket olika för olika åldrar. Rörligheten är större för unga vuxna. Om man delar in flyttarna i femårsklasser efter ålder, så är det åldersgruppen 20 – 24 år som flyttar mest. Tittar man på flyttnettot så var det mest positivt för åldersgruppen 20 – 24 år, det vill säga att det är den åldersgruppen i Norrköping som har ökat mest på grund av flyttningar år 2008.

Befolkningsökningen i Norrköping mellan åren 2007 och 2008 var som tidigare nämnts 1 380 personer. Förändringen över ålder mellan de två åren var mycket ojämn, vissa åldersgrupper hade till och med en kraftig minskning. Detta beror en del på in- och utflyttning, men det faktum att vi blir ett år äldre är den främsta orsaken till förändringen i åldersklasserna.

Folkmängden i Norrköpings tätort ökade med 924 personer under 2008. De övriga tätorterna och landsbygden ökade med 297 respektive 162 personer. Relativt sett till folkmängden i de olika områdena, var det de övriga tätorterna exklusive Norrköpings tätort som ökade sin folkmängd mest. Den relativa ökningen var där 1,3 procent.

Inledning

Rapporten redovisar folkmängden i Norrköping den 31 december 2008 och beskriver befolkningsförändringarna under året. Folkmängden redovisas även bakåt i tiden.

Jämförelser görs med Östergötlands län och kommunerna inom länet. Det görs även jämförelser med fem stycken kommuner som har definierats som jämförbara kommuner. Kommunerna är Jönköping, Västerås, Örebro, Eskilstuna och Linköping.

Underlaget till rapporten är i första hand officiell statistik från Statistiska centralbyrån (SCB). Viss statistik har hämtats från kommunens eget befolkningsregister, Kommuninvånardata (KID).

Folkmängdsutveckling 2008

Norrköpings folkmängd 2008, fördelad i åldersklasser och kön

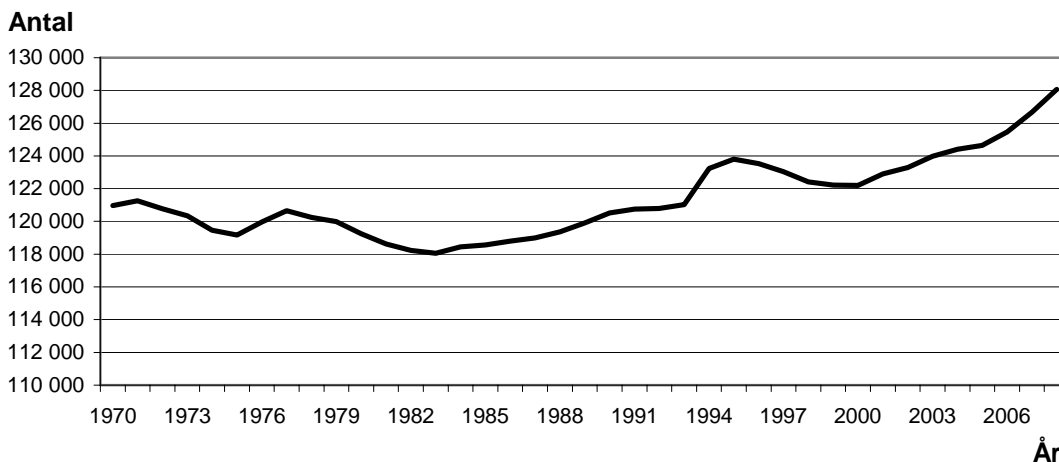
Ålder	Antal		Andel (%)			Riket	
	Män	Kvinnor	Båda könen	Män	Kvinnor	Båda könen	Båda könen
0	790	772	1 562	1,2	1,2	1,2	1,2
1-5	3 701	3 594	7 295	5,8	5,6	5,7	5,7
6	676	675	1 351	1,1	1,0	1,1	1,1
7-9	2 001	1 904	3 905	3,2	2,9	3,0	3,1
10-12	2 067	1 991	4 058	3,3	3,1	3,2	3,1
13-15	2 503	2 444	4 947	3,9	3,8	3,9	3,8
16-18	2 859	2 671	5 530	4,5	4,1	4,3	4,2
19	948	866	1 814	1,5	1,3	1,4	1,4
20-24	4 537	4 321	8 858	7,2	6,7	6,9	6,3
25-29	4 250	3 892	8 142	6,7	6,0	6,4	6,1
30-44	13 106	12 669	25 775	20,7	19,6	20,1	20,4
45-54	8 082	7 849	15 931	12,7	12,1	12,4	12,8
55-64	8 229	8 371	16 600	13,0	13,0	13,0	13,1
65-69	3 188	3 293	6 481	5,0	5,1	5,1	5,2
70-74	2 294	2 599	4 893	3,6	4,0	3,8	3,9
75-79	1 806	2 333	4 139	2,8	3,6	3,2	3,3
80-84	1 308	2 128	3 436	2,1	3,3	2,7	2,7
85-89	814	1 538	2 352	1,3	2,4	1,8	1,8
90-w	287	704	991	0,5	1,1	0,8	0,8
Summa	63 446	64 614	128 060	100,0	100,0	100,0	100,0

Källa: Statistiska centralbyrån

Högsta folkmängden någonsin

Norrköpings folkmängd den 31 december 2008 var enligt Statistiska centralbyråns (SCB:s) officiella siffror 128 060 personer vilket var högsta folkmängden i Norrköping vid ett årsskifte. Invånarantalet ökade med 1 380 personer under 2008, vilket beror både på ökat antal födda barn och att fler flyttade till Norrköping än det var som flyttade från kommunen.

Norrköpings folkmängd 1970 - 2008, avser 31 december respektive år



Källa: Statistiska centralbyrån

Not: Observera att skalan på y-axeln inte börjar på värdet 0.

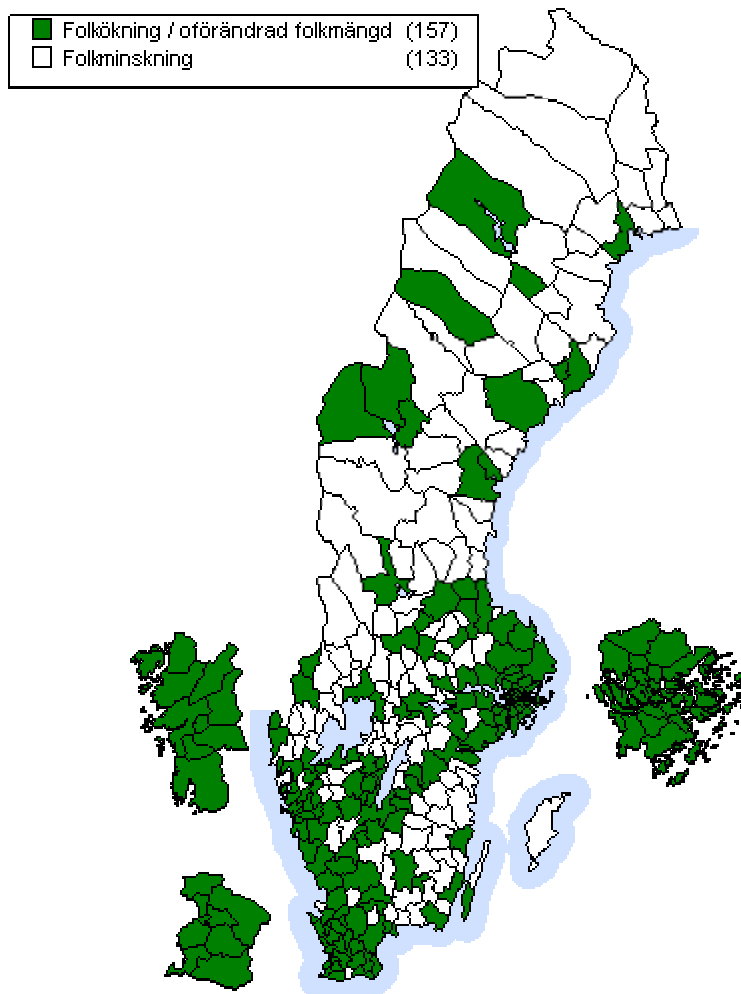
Under åren 1994 och 1995 ökade Norrköpings folkmängd till stor del på grund av flyktmottagning från forna Jugoslavien. Under 1996 – 2000 sjönk folkmängden, men under 2001 vände kurvan uppåt igen och folkmängden har fortsatt att öka åren 2002 - 2008. Ökningen med 1 380 personer under år 2008 är den största ökningen sedan år 1994. I bilagans tabell 1 redovisas befolkningssiffrorna för perioden 1970 – 2008.

Norrköping ökade procentuellt sin folkmängd mer än riket, 1,1 procent mot 0,8 för riket som helhet. Norrköping ligger fortfarande storleksmässigt på åttonde plats bland Sveriges 290 kommuner.

Sveriges folkmängd uppgick den 31 december 2008 till 9 256 347 personer. Den årliga folkmängdsförändringen ökade för elfte året i rad och ökningen år 2008 var 73 420 personer, att jämföra med 69 670 personer under år 2007 och 65 505 personer under år 2006. En stor anledningen till folkökningen var invandringen till Sverige.

Av Sveriges 290 kommuner minskade 133 sin folkmängd under 2008 medan övriga hade en folkökning eller oförändrad folkmängd.

Bland Sveriges 50 största kommuner hade alla utom Motala, Gotland och Skellefteå folkökning, medan tio av landets 50 minsta kommuner hade folkökning. Detta innebär i stort sett att Sveriges största kommuner fortsätter att bli större medan de små blir mindre.



Källa: Statistiska centralbyrån

Kartan ovan visar folkmängdsförändringen för Sveriges kommuner år 2008. Kommuner som är färgade (gröna) hade en folkmängdsökning eller en oförändrad folkmängd, medan ofärgade (vita) kommuner hade minskad folkmängd under 2008.

Jämför man Norrköpings folkmängdsökning med de fem jämförbara kommunerna Eskilstuna, Jönköping, Linköping, Västerås och Örebro, hade Norrköping och Linköping en ökning med 1,1 procent, Jönköping 1,2, Eskilstuna 1,5, Örebro 1,4 och Västerås 0,7 procent.

Tabellen nedan visar befolkningsutvecklingen år 2008 för Norrköping och de fem jämförbara kommunerna.

Befolkningsutveckling för Norrköping och fem jämförbara kommuner 2008 samt storleksordning i riket

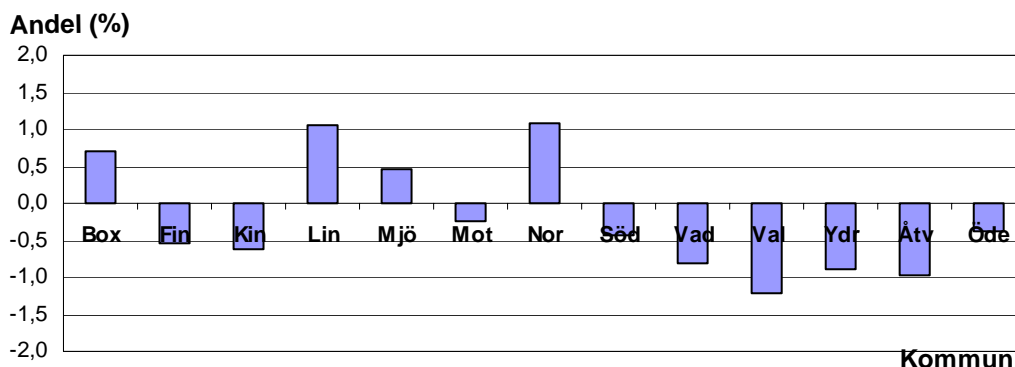
Storleksordning i riket	Område	Folkmängd 2008	Absolut folkökning	Relativ folkökning, %
5	Linköping	141 863	1 496	1,1
6	Västerås	134 684	956	0,7
7	Örebro	132 277	1 848	1,4
8	Norrköping	128 060	1 380	1,1
10	Jönköping	125 154	1 445	1,2
15	Eskilstuna	94 785	1 442	1,5

Källa: Statistiska centralbyrån

I absoluta tal var det Örebro som ökade mest, med 1 848 personer följt av Linköping med 1 496 personer.

I Östergötlands län ökade folkmängden med 2 360 personer år 2008 att jämföra med drygt 2 840 personer år 2007. Den relativa ökningen för länet var totalt 0,6 procent.

Procentuell förändring av folkmängden i kommunerna i Östergötlands län under år 2008



Källa: Statistiska centralbyrån

Kommunförkortningar i diagrammet:

Box	Boxholm	Mjö	Mjölby	Vad	Vadstena
Fin	Finspång	Mot	Motala	Val	Valdemarsvik
Kin	Kinda	Nor	Norrköping	Ydr	Ydre
Lin	Linköping	Söd	Söderköping	Åtv	Åtvidaberg
				Öde	Ödeshög

Skillnaderna mellan länets kommuner är stora både i relativ befolkningsförändring, som diagrammet ovan visar, och i absolut folkmängd. Tabellen nedan visar folkmängd den 31 december 2008 samt absolut och relativ förändring av folkmängden under år 2008.

Befolkningsutveckling för kommunerna i Östergötland 2008 samt storleksordning i riket

Storleksordning i riket	Område	Folkmängd 2008	Förändring av folkmängd, antal	Relativ förändring (%)
5	Linköping	141 863	1 496	1,1
8	Norrköping	128 060	1 380	1,1
50	Motala	41 953	-107	-0,3
96	Mjölby	25 654	119	0,5
115	Finspång	20 589	-114	-0,6
161	Söderköping	13 959	-61	-0,4
190	Åtvidaberg	11 543	-115	-1,0
220	Kinda	9 885	-62	-0,6
243	Valdemarsvik	7 852	-97	-1,2
245	Vadstena	7 475	-61	-0,8
273	Ödeshög	5 350	-21	-0,4
275	Boxholm	5 260	37	0,7
283	Ydre	3 726	-34	-0,9
	Östergötland	423 169	2 360	0,6

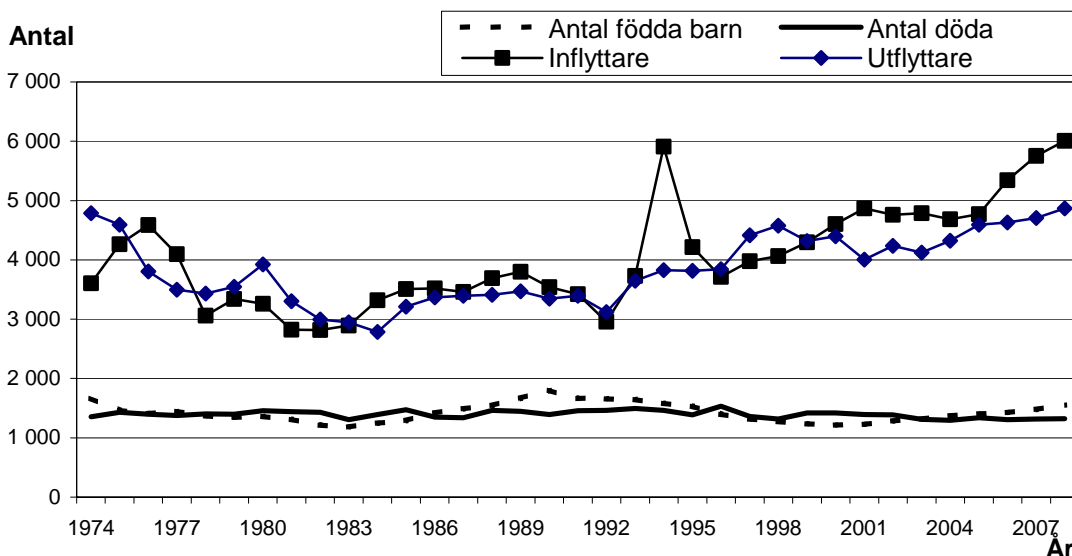
Källa: Statistiska centralbyrån

Totalt finns det i landet 290 kommuner och flera av kommunerna i Östergötland hör till de mindre. Ödeshög och Ydre har klättrat en placering sedan år 2007, medan Motala, Söderköping, Åtvidaberg och Kinda har tappat en placering. Övriga kommuner har samma placering som år 2007.

Befolkningsförändringar 2008

Utvecklingen av folkmängden beror på de fyra förändringsvariablerna antal födda, antal döda, antal inflyttare till kommunen och antal utflyttare från kommunen. Diagrammet nedan visar utvecklingen för dessa variabler från år 1974.

Befolkningsförändringar Norrköping 1974 - 2008



Källa: Statistiska centralbyrån

Jämför man de olika förändringsvariablerna så beror de stora skillnaderna i totala antalet invånare i Norrköping främst på in- och utflyttningar. Inflyttningen var mycket hög 1994, främst beroende på flyktingmottagning från forna Jugoslavien. Under perioden 1996 – 1999 flyttade fler ut från än in i kommunen. Sedan år 2000 har det återigen varit fler som flyttat in än det varit som flyttat ut, det innebär att det så kallade flyttnettot har varit positivt sedan år 2000. Antalet inflyttningar var 2008 fler än det har varit under något enskilt år perioden 1974 – 2008.

Födelsenettot, det vill säga skillnaden mellan antal födda barn och antal döda under året, har varit positivt de senaste sex åren.

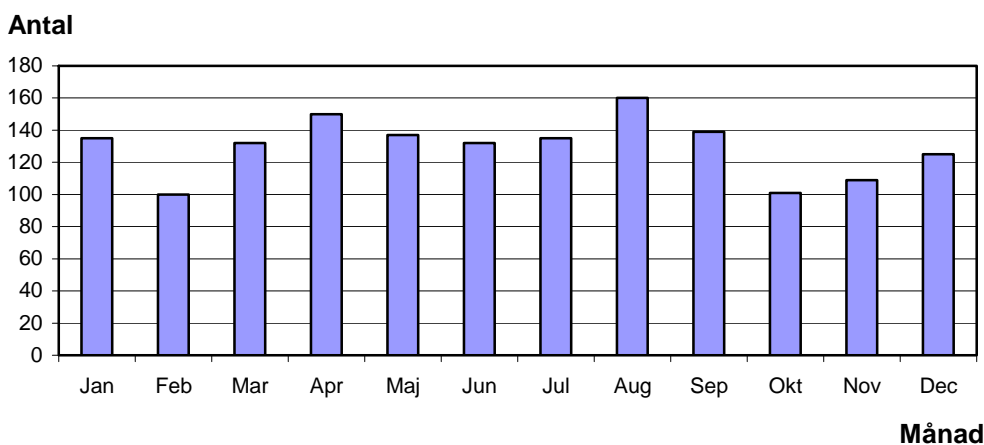
Enligt den officiella statistiken från Statistiska centralbyrån (SCB) år 2008 var flyttnettot för Norrköping 1 142 personer och födelsenettot 233 personer. Trots det är den officiella folkmängdsökningen 1 380 personer. Detta beror på att SCB justerar folkökningen för förändringar som hände under 2008 men inte kom med i folkmängden den 31 december 2008. Man reviderar dock inte folkmängdsstatistiken för 2008.

Ökning av antal födda

För åttonde året i rad ökade antalet födda i Norrköping. År 2008 var antalet levande födda i Norrköping 1 554 barn, en ökning med 76 barn sedan år 2007. Jämfört med baby-boom-åren i slutet av 80- och början av 90-talet var antalet litet, exempelvis föddes det 1 801 barn i Norrköping år 1990.

I Norrköping under år 2008 föddes det flest barn under augusti månad, 160 barn, följt av april 150 barn och september 139 barn. Den månad minst antal barn föddes var februari med 100 barn och oktober 101 barn, allt enligt kommuninvånardata. Tittar man på hela Sveriges befolkning så var den vanligaste födelsedagsmånaden 2008 juli månad. Den dag det föddes flest barn i Sverige år 2008 var den 6 maj. Diagrammet nedan visar antal födda barn i Norrköping per månad år 2008.

Antal födda per månad år 2008, Norrköping



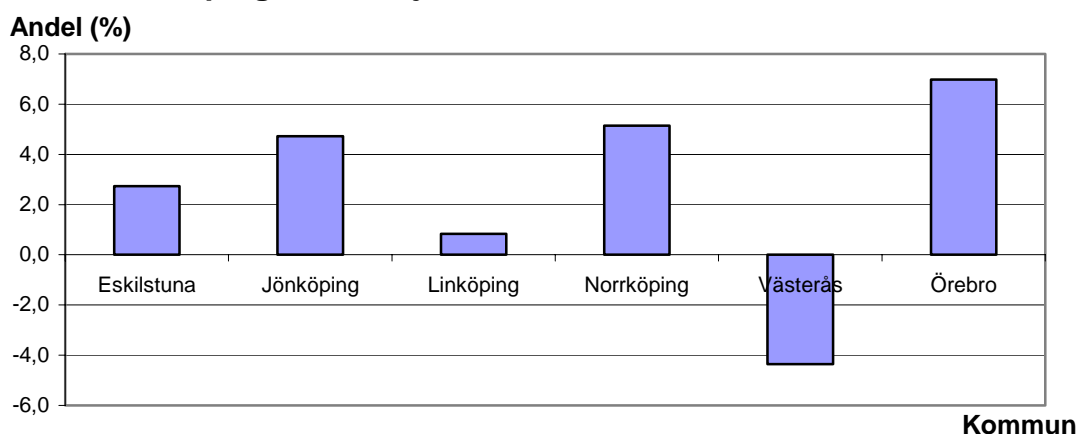
Källa: Kommuninvånardata (KID), Norrköping

För att befolkningen fullt ut ska kunna ersätta sig själv så måste varje kvinna i genomsnitt åtminstone föda 2,1 barn. I början av 90-talet var antalet födda barn per kvinna ungefär på den nivån.

Det summerade fruktsamhetstalet för Norrköping var 1,93 barn per kvinna år 2008, en liten ökning från året innan. Det summerade fruktsamhetstalet 1,93 innebär att om den nivån skulle gälla framöver kommer kvinnor i Norrköping att föda 1,93 barn i genomsnitt. Rikets summerade fruktsamhetstal för år 2008 var 1,91, det vill säga något lägre än talet för Norrköping.

För riket totalt var det nionde året i rad som antalet födda ökade. Under 2008 föddes 109 301 barn i Sverige. Det är en ökning med 1,8 procent jämfört med 2007. I Norrköping var ökningen 5,1 procent. Av de fem jämförbara kommunerna har alla utom Västerås en ökning av antalet födda barn under 2008 jämfört med 2007. Örebro hade den största procentuella ökningen följt av Norrköping. Se diagram nedan och tabell 2 i bilagan, som innehåller födelsetal för åren 2001 - 2008.

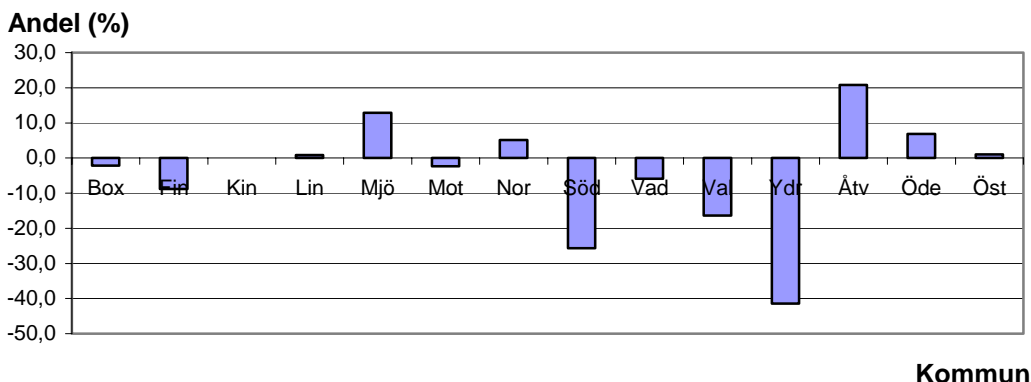
Procentuell förändring antal födda 2008 jämfört med 2007, Norrköping och fem jämförda kommuner



Källa: Statistiska centralbyrån

För Östergötlands län ökade det relativa födelsetalet med 1 procent. Av kommunerna i Östergötland var det Åtvidaberg, som hade den största relativa uppgången i födelsetal mellan 2007 och 2008 med 21 procent, från 96 till 116 barn. Kommunerna Boxholm, Finspång, Motala, Söderköping, Vadstena, Valdemarsvik och Ydre hade alla en minskning av födelsetalen mellan åren. Den största relativa nedgången i födelsetal hade Ydre med 41 procent, från 41 till 24 barn. De procentuella förändringarna kan vara stora, men i absoluta tal kan dock förändringarna vara små. Se diagrammet och tabell 4 i bilagan.

Procentuell förändring antal födda 2008 jämfört med 2007, Östergötlands kommuner och länet



Källa: Statistiska centralbyrån

Förkortningar i diagrammet:

Box	Boxholm	Mot	Motala	Val	Valdemarsvik
Fin	Finspång	Nor	Norrköping	Ydr	Ydre
Kin	Kinda	Söd	Söderköping	Åtv	Åtvidaberg
Lin	Linköping	Söd	Söderköping	Öde	Ödeshög
Mjö	Mjölby	Vad	Vadstena	Öst	Östergötland

Antalet döda i stort sett oförändrad

Antalet döda har varit relativt stabilt under de senaste åren. Antalet döda i Norrköping år 2008 var 1 321 personer, en ökning med 4 personer från 2007.

År 2008 var kvinnornas medellivslängd 83,15 år och männens 79,10 år för hela riket. Jämfört med föregående år har både kvinnornas och männens medellivslängd ökat med 0,16 år.

Baserat på åren 2004-2008 är den förväntade medellivslängden i Norrköping för kvinnor 82,11 år och för männen 78,37 år. Motsvarande siffror för riket är 82,91 år respektive 78,71 år. För Östergötlands län är den förväntade medellivslängden för kvinnor 82,67 år och för männen 79,12 år. Den förväntade medellivslängden för Norrköping är alltså lägre än för både riket och Östergötlands län. Jämfört med övriga kommuner i Östergötland är det bara Vadstena som har en lägre förväntad medellivslängd för kvinnor med 81,37 år. För männen är det bara Valdemarsvik som har en lägre förväntad medellivslängd med 76,65 år.

Antalet döda per år i riket, de jämförbara kommunerna respektive i Östergötland totalt har inte förändrat sig mycket under de senaste fem åren. Se tabellerna 3 och 5 i bilagan.

Positivt födelsenetto i Norrköping

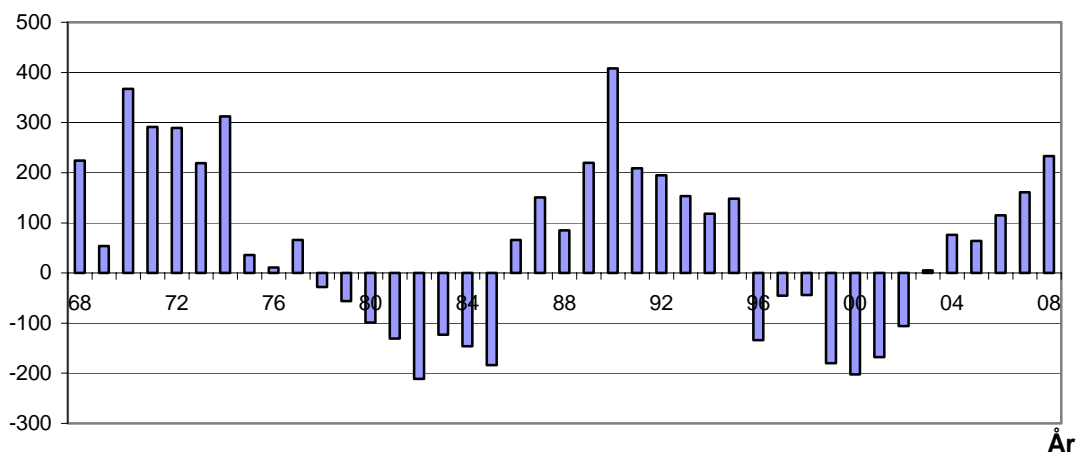
För sjätte året i följd hade Norrköping ett positivt födelsenetto. Antalet födda 2008 var i Norrköping 1 554 och antalet döda var 1 321. Det var alltså fler som föddes

under året än det var som dog. Sammantaget innebar det ett födelsenetto på 233 personer.

Diagrammet nedan visar födelsenettet för Norrköping under åren 1968 – 2008.

Födelsenetto 1968 - 2008, Norrköping

Antal



Källa: Statistiska centralbyrån

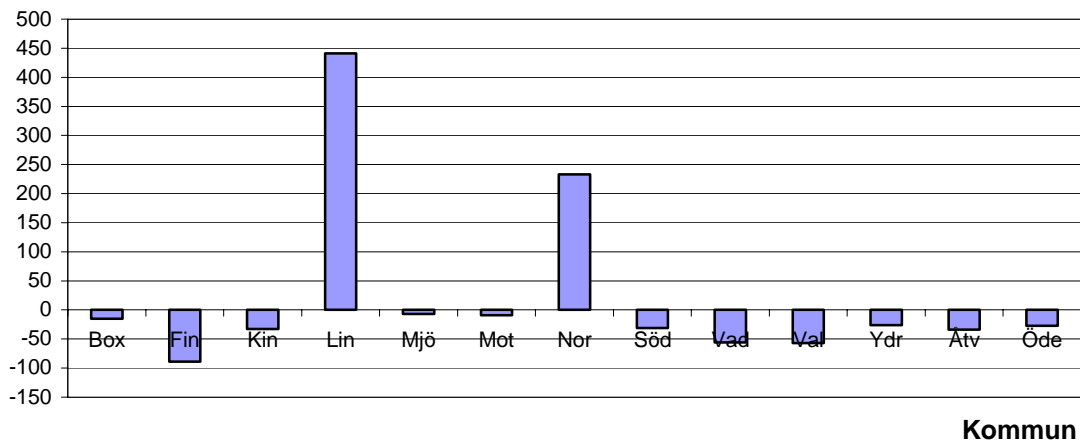
Födelsenettet har gått i vågor under de senaste 40 åren med en topp år 1990 då nettot var 408 personer.

För riket var födelsenettet år 2008 positivt, 17 852 personer, vilket var 2 160 fler än året innan. Av de jämförbara kommunerna hade alla ett positivt födelsenetto 2008. Örebro hade högst födelsenetto med 553 personer, Eskilstuna lägst med 30 personer. Se tabell 6 i bilagan.

I Östergötland var födelsenettet år 2008 positivt, 290 personer. Det är 20 personer fler än år 2007. Det var två kommuner i Östergötlands län som hade ett positivt födelsenetto år 2008, Norrköping och Linköping. Linköping hade det allra högsta med 441 personer. Lägst födelsenetto hade Finspång med -89 personer.

Födelsenetto 2008 för kommunerna i Östergötlands län

Antal



Källa: Statistiska centralbyrån

Kommunförkortningar i diagrammet:

Box	Boxholm	Mjö	Mjölby	Vad	Vadstena
Fin	Finspång	Mot	Motala	Val	Valdemarsvik
Kin	Kinda	Nor	Norrköping	Ydr	Ydre
Lin	Linköping	Söd	Söderköping	Ätv	Ätvidaberg
				Öde	Ödeshög

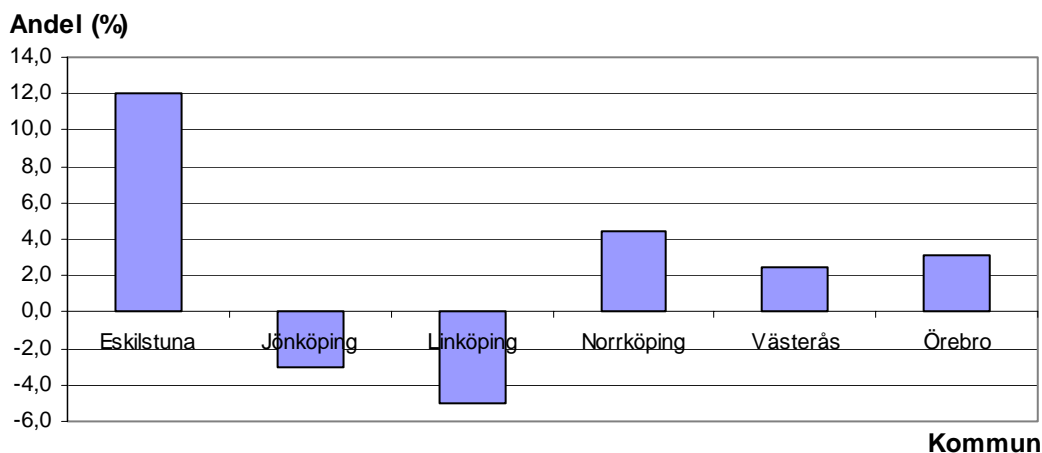
I diagrammet ovan och i tabell 7 i bilagan framgår att det är stor skillnad mellan Linköping och övriga kommuner i länet när det gäller födelsenettet 2008.

Inflyttningen ökade

År 2008 var inflyttningen till Norrköping 6 008 personer, vilket innebar en ökning från föregående år med 256 personer.

Bland de jämförbara kommunerna har Eskilstuna haft den största relativa ökningen av inflyttningen mellan 2007 och 2008 med 12,0 procent. Norrköpings inflyttning ökade med 4,5 procent och Örebro med 3,1 procent. För Jönköping och Linköping har inflyttningen istället minskat. Se diagram och tabell 8 i bilagan.

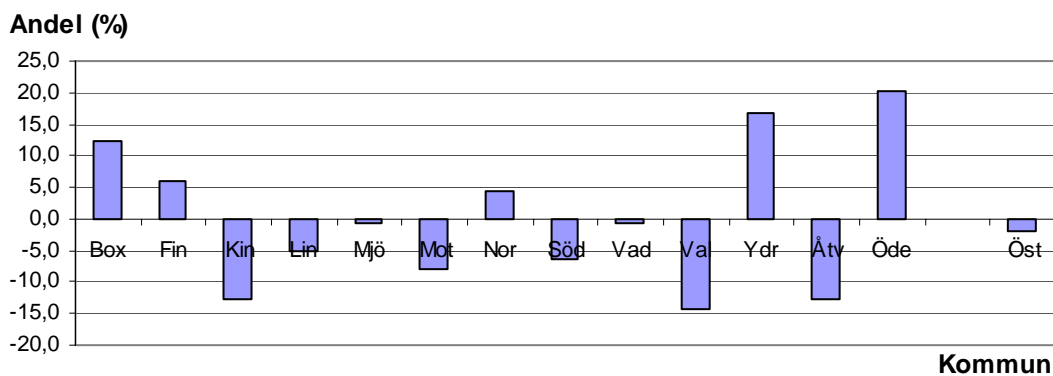
Procentuell förändring av antal inflyttade 2008 jämfört med 2007, Norrköping och fem jämförbara kommuner



Källa: Statistiska centralbyrån

I Östergötland har inflyttningen totalt minskat med 275 personer från år 2007 till 2008. Antalet inflyttade till länet år 2008 var 14 180 personer. Se diagram och tabell 9 i bilagan.

Procentuell förändring av antalet inflyttade i Östergötlands kommuner och länet år 2008 jämfört med 2007



Källa: Statistiska centralbyrån

Förkortningar i diagrammet:

Box	Boxholm	Mot	Motala	Val	Valdemarsvik
Fin	Finspång	Nor	Norrköping	Ydr	Ydre
Kin	Kinda	Söd	Söderköping	Åtv	Åtvidaberg
Lin	Linköping	Söd	Söderköping	Öde	Ödeshög
Mjö	Mjölby	Vad	Vadstena	Öst	Östergötland

Invandringen till Sverige ökade år 2008 jämfört med 2007 och var 101 171 personer jämfört med 99 485 personer 2007.

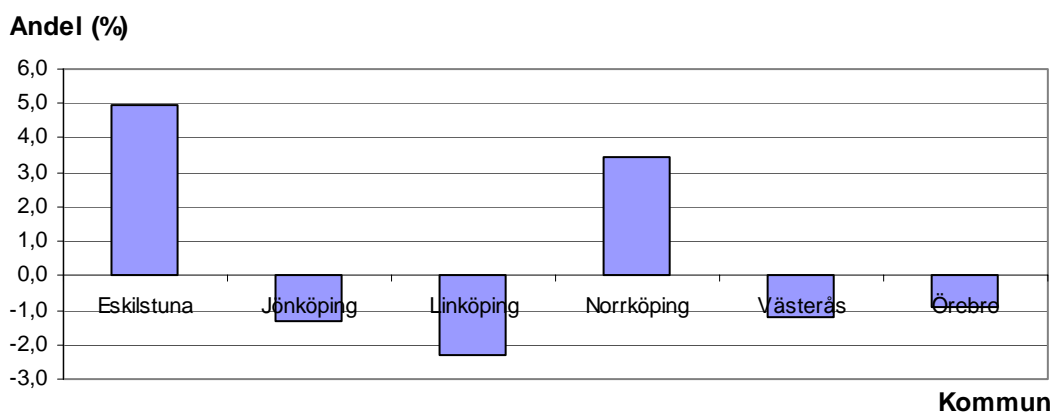
Utflyttningen ökade

Utvandringen från Sverige minskade något. Under år 2008 utvandrade 45 294 personer, en minskning med 0,3 procent jämfört med året innan. Jämfört med 2008 så har utvandringen under 1900-talet bara varit högre under ett år, nämligen under 2007 då 45 418 personer utvandrade.

Utflyttningen från Norrköping år 2008 var 4 866 personer vilket var 161 personer fler än 2007, en ökning med 3,4 procent.

Av de jämförbara kommunerna har samtliga förutom Eskilstuna och Norrköping haft en minskning av antalet utflyttare, under 2008 jämfört med år 2007. Se diagram och tabell 10 i bilagan.

Procentuell förändring av antal utflyttade 2008 jämfört med 2007, Norrköping och fem jämförbara kommuner

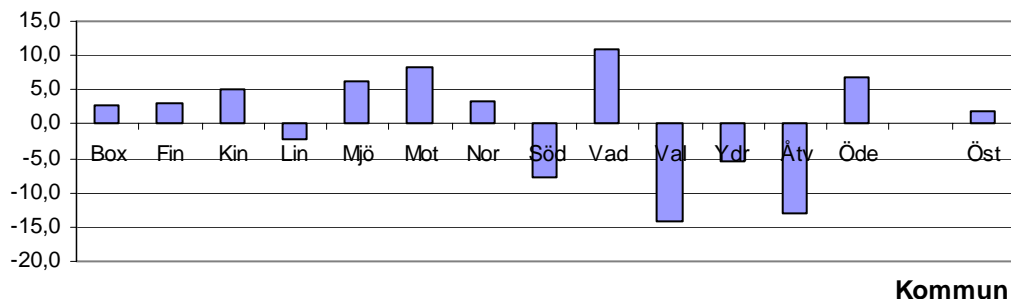


Källa: Statistiska centralbyrån

I Östergötland har utflyttningen totalt ökat med 1,8 procent, 212 personer, mellan 2007 och 2008. Den största absoluta ökningen har skett i Norrköping, som ökade sin utflyttning med 161 personer. I relativa tal var det Vadstena, som ökade sin utflyttning mest, med 10,8 procent. Det motsvarade 38 personer. Linköping hade den största minskningen i antal med 173 färre utflyttade personer, 2,3 procent, än 2007. Se diagram och tabell 11 i bilagan.

Procentuell förändring av antalet utflyttade i Östergötlands kommuner och länet år 2008 jämfört med 2007

Andel (%)



Källa: Statistiska centralbyrån

Förkortningar i diagrammet:

Box	Boxholm	Mot	Motala	Val	Valdemarsvik
Fin	Finspång	Nor	Norrköping	Ydr	Ydre
Kin	Kinda	Söd	Söderköping	Åtv	Åtvidaberg
Lin	Linköping	Söd	Söderköping	Öde	Ödesög
Mjö	Mjölby	Vad	Vadstena	Öst	Östergötland

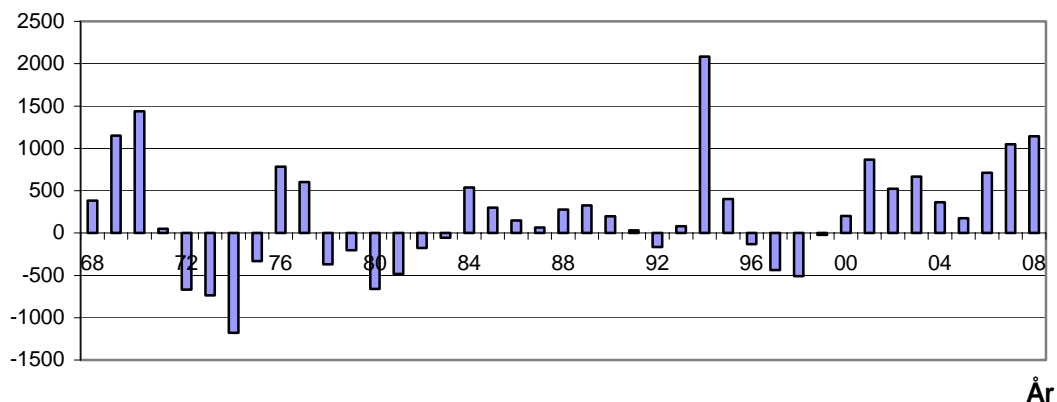
Flyttnettot fortfarande positivt

Flyttnettot för Norrköping år 2008 var 1 142 personer, det vill säga så många fler flyttade till Norrköping under året än det var som flyttade från kommunen. Det är en ökning med 95 personer från år 2007. År 1999 var Norrköpings flyttningsnetto negativt, -21 personer. Sedan vände det och från och med år 2000 har det varit positivt.

Diagrammet nedan visar flyttnettot under åren 1968 – 2008.

Flyttnetto 1968 - 2008, Norrköping

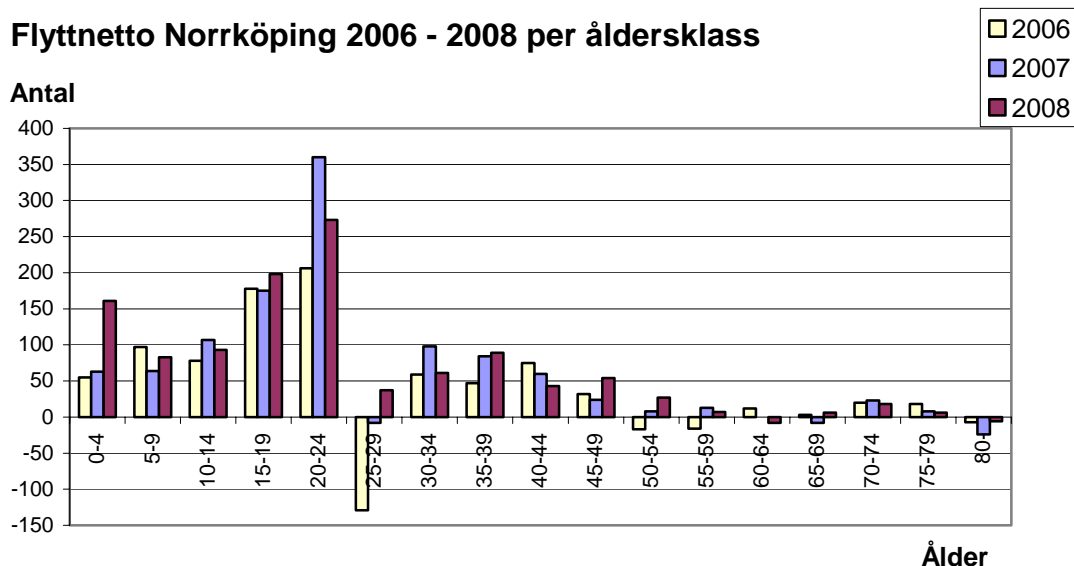
Antal



Källa: Statistiska centralbyrån

Benägenheten att flytta är mycket olika för olika åldrar. Rörligheten är större för unga vuxna. Om man delar in flyttarna i femårsklasser så är det åldersgruppen 20 - 24 år som flyttar mest. 25,8 procent av inflyttarna under 2008 var mellan 20 och 24 år. Det motsvarade 1 548 personer. Samma period var 26,2 procent, 1 275 personer, av utflyttarna i den åldersgruppen. Tittar man på flyttnettot så är det också högst för den åldersgruppen, det vill säga åldersgruppen 20 - 24 år är den åldersgrupp i Norrköping som ökade mest på grund av flyttningar år 2008. Näst högst flyttnetto hade åldersgruppen 15 - 19 år. Se diagram nedan samt tabell 12 i tabellbilagan.

Flyttnetto Norrköping 2006 - 2008 per åldersklass

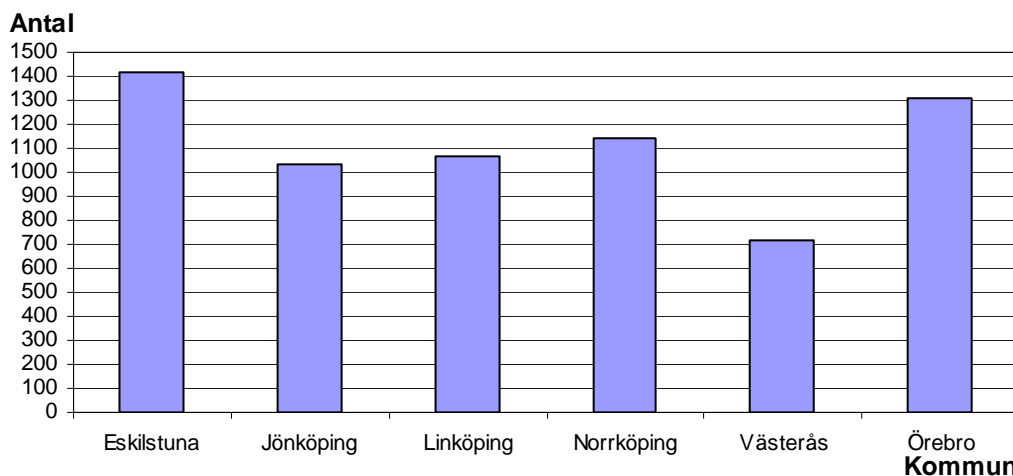


Källa: Statistiska centralbyrån

Diagrammet visar att flyttnettot i åldersgrupperna 0 - 59 år var positivt för Norrköping, 1 126 personer, varav 273 i åldersgruppen 20 - 24 år och 198 i åldersgruppen 15 - 19 år. Det var endast åldersgrupperna 60 - 64 år och 80 år eller äldre som hade ett negativt flyttnetto.

Av de fem, relativt jämnstora, jämförbara kommunerna var det Västerås som år 2008 hade lägst flyttnetto, 719 personer. Alla kommuner, utom Jönköping och Linköping, ökade sitt flyttnetto mellan åren 2007 och 2008. Eskilstuna hade högst flyttnetto av de jämförbara kommunerna med 1 413 personer. Se diagram nedan och tabell 13 i bilagan.

Flyttnetto 2008 för Norrköping och fem jämförbara kommuner

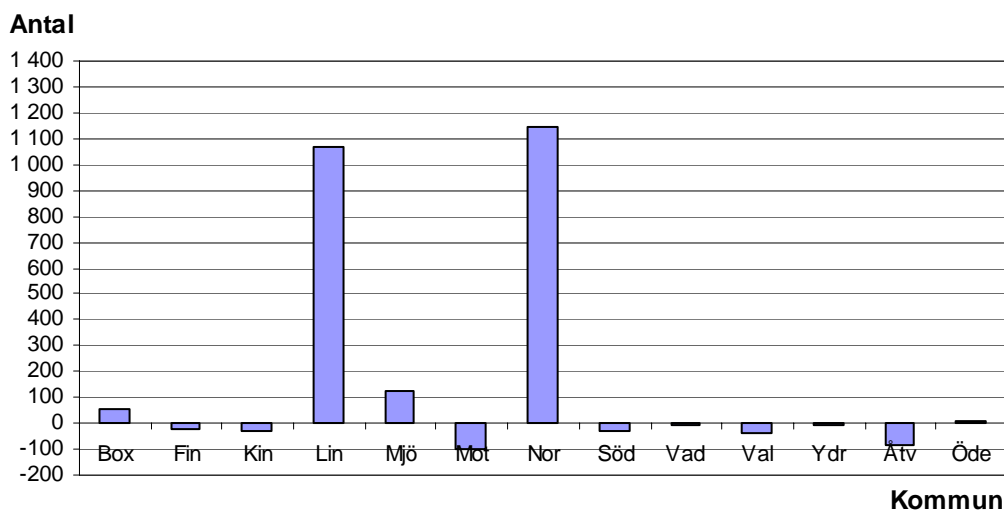


Källa: Statistiska centralbyrån

Östergötland i sin helhet hade år 2008 ett positivt flyttnetto, 2 080 personer. Det var en minskning med 487 personer sedan 2007.

Fem av kommunerna i länet hade positiva flyttnetton, Norrköping hade högst med 1 142 personer följt av Linköping med 1 064. Lägst flyttnetto 2008 hade Motala med - 99 personer. Se diagram nedan och tabell 14 i bilagan.

Flyttnetto 2008 för kommunerna i Östergötland



Källa: Statistiska centralbyrån

Kommunförkortningar i diagrammet:

Box	Boxholm	Mjö	Mjölby	Vad	Vadstena
Fin	Finspång	Mot	Motala	Val	Valdemarsvik
Kin	Kinda	Nor	Norrköping	Ydr	Ydre
Lin	Linköping	Söd	Söderköping	Åtv	Åtvidaberg
				Öde	Ödeshög

Av de 6 008 personer som flyttade in till Norrköping under år 2008 kom 29 procent från någon av de andra kommunerna i Östergötland. Drygt 52 procent kom från

kommuner i övriga Sverige och närmare 19 procent kom från utlandet. De tio kommuner med störst inflyttning till Norrköping var Linköping, Söderköping, Finspång, Stockholm, Valdemarsvik, Nyköping, Göteborg, Katrineholm, Örebro och Motala.

Av de 4 866 utflyttarna från Norrköping år 2008 flyttade drygt 31 procent till en annan kommun i Östergötland, närmare 60 procent till någon annan kommun i övriga Sverige och 9 procent till utlandet. Stora inflyttningskommuner är ofta också stora utflyttningskommuner. De tio största utflyttningskommunerna är Linköping, Söderköping, Stockholm, Finspång, Göteborg, Valdemarsvik, Nyköping, Malmö, Uppsala och Jönköping.

Mot de flesta kommuner som direkt angränsar mot Norrköping hade kommunen ett positivt flyttnetto. Det gäller kommunerna Finspång, Söderköping, Katrineholm och Nyköping. Mot Linköping var dock flyttnettot negativt, -53 personer.

Flyttnettot för Östergötland var 2 080 personer. Flyttnettot var positivt tack vare inflyttning från utlandet. Tabell 15 i bilagan visar flyttningsförändringarna för Östergötlands kommuner, länet och riket år 2008.

Folkmängdsutveckling för olika åldrar

Befolkningsökningen i Norrköping mellan åren 2007 och 2008 var totalt 1 380 personer. Förändringen över ålder mellan de två åren var mycket ojämn, vissa åldersgrupper hade till och med en kraftig minskning, se tabell nedan.

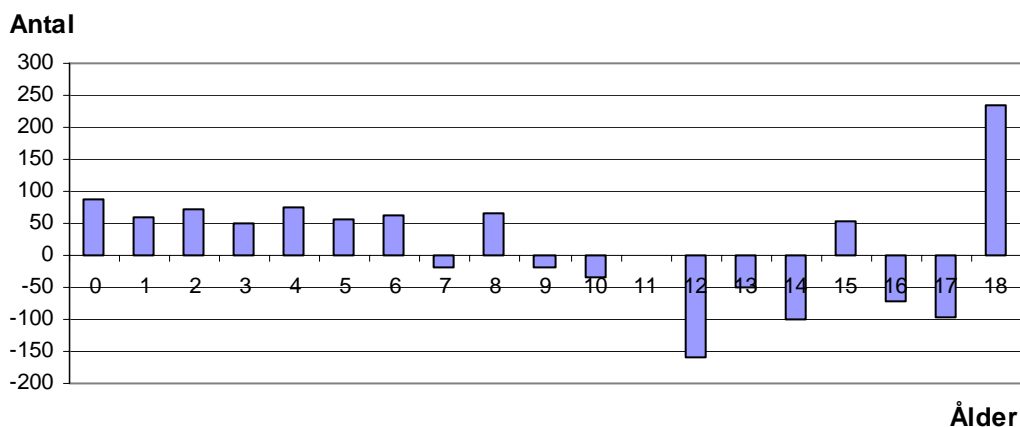
Folkmängd efter ålder i Norrköping 2004 – 2008

Ålder						Befolkningsförändring
	2004	2005	2006	2007	2008	mellan åren 2007 – 2008
0	1 378	1 399	1 430	1 474	1 562	88
1-5	6 381	6 545	6 748	6 985	7 295	310
6	1 288	1 223	1 288	1 287	1 351	64
7-9	4 118	3 939	3 876	3 876	3 905	29
10-12	4 936	4 762	4 445	4 251	4 058	-193
13-15	5 288	5 279	5 172	5 042	4 947	-95
16-18	4 743	4 908	5 296	5 465	5 530	65
19	1 512	1 616	1 624	1 764	1 814	50
20-24	8 130	7 954	8 070	8 445	8 858	413
25-29	7 896	8 032	8 064	8 070	8 142	72
30-44	25 385	25 399	25 569	25 740	25 775	35
45-64	32 029	32 208	32 336	32 405	32 531	126
65-69	5 557	5 665	5 803	6 106	6 481	375
70-74	4 686	4 648	4 727	4 778	4 893	115
75-79	4 368	4 302	4 243	4 198	4 139	-59
80-84	3 788	3 683	3 540	3 507	3 436	-71
85-89	1 967	2 112	2 250	2 276	2 352	76
90-	960	968	982	1 011	991	-20
Totalt	124 410	124 642	125 463	126 680	128 060	1 380

Källa: Statistiska centralbyrån

Antal 0-åringar ökade med 88 barn mellan åren 2007 och 2008 och antalet barn i förskoleåldern ökade med 310 barn. Antalet 6-åringar och barn i åldern 7-9 år ökade med 64 respektive 29 barn. Åldersgrupperna 10-15 år minskade med 288 barn. Antalet ungdomar i gymnasieåldern, 16-18 år, har däremot ökat med 65 ungdomar. Sådana förändringar i åldersgrupperna kräver en flexibilitet i skolsystemet. Se diagrammet nedan.

Befolkningsförändringar mellan åren 2007 och 2008 för åldrarna 0 - 18 år, i ettårsklasser, Norrköping

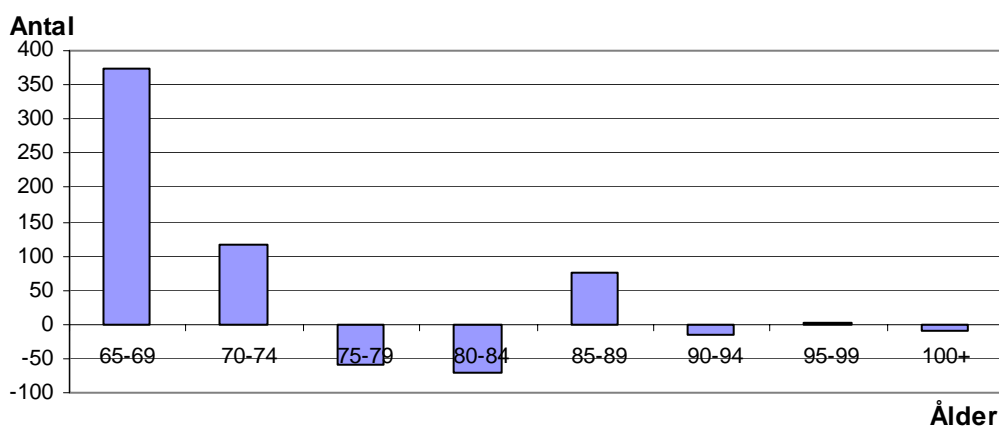


Källa: Statistiska centralbyrån

Antalet vuxna invånare i så kallad yrkesaktiv ålder, det vill säga 20 – 64 år, har ökat med 646 personer.

Det totala antalet 65 år och äldre har ökat med 416 personer. Detta fördelar sig så att den yngre gruppen, 65 – 74 år har ökat med 490 personer, medan åldersgruppen 75 – 84 år har minskat med 130 personer. Antalet personer 85 år och äldre har ökat med 56 personer. Befolkningsförändringar per femårsklass i den äldre gruppen, 65 år och uppåt, visas i diagrammet nedan.

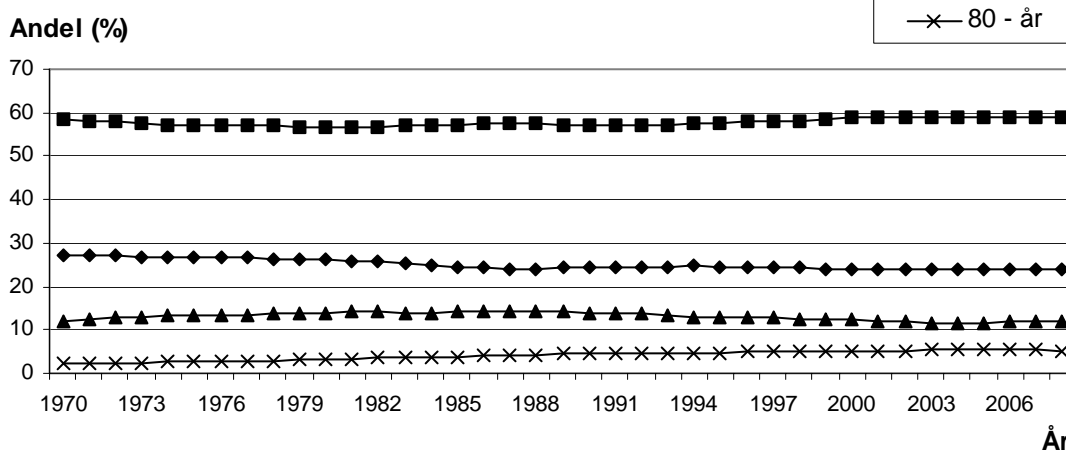
Befolkningsförändringar mellan åren 2007 och 2008 för åldrarna 65 och uppåt, i femårsklasser, Norrköping



Källa: Statistiska centralbyrån

Sett i ett längre perspektiv har befolkningsförändringar givit stora skillnader i befolkningens fördelning på åldersgrupper. Diagrammet nedan och tabell 16 i bilagan visar barn och ungdomar (0 – 19 år), vuxna i förvärvsaktiv ålder (20 – 64 år), yngre äldre (65 – 79 år) samt äldre äldre (80 – år) som andelar av den totala folkmängden.

Andel av Norrköpings befolkning i åldersgrupper 1970 - 2008



Källa: Statistiska centralbyrån

Man kan konstatera att andelen barn och ungdomar av befolkningen har minskat under perioden 1970 – 2008 från 27 procent till knappt 24 procent. Andelen i förvärvsaktiv ålder minskade något för att sedan åter stiga till knappt 59 procent. Andelen yngre äldre ökade först, för att sedan igen minska till drygt 12 procent. Andelen äldre äldre, det vill säga invånare från 80 år och uppåt, har ökat från 2 procent till drygt 5 procent. Andelen äldre äldre har alltså mer än fördubblats under perioden 1970 – 2008.

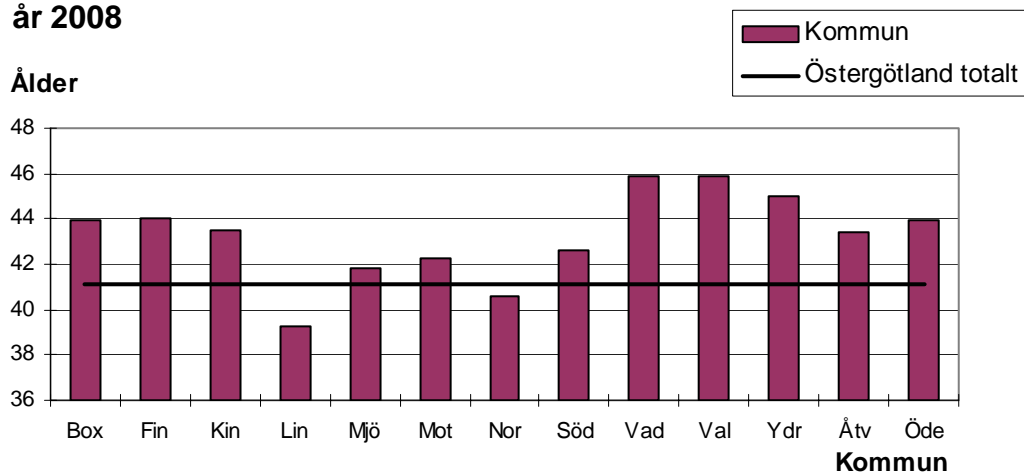
Ser man några årtionden framåt i tiden kommer andelen äldre, 65 år och uppåt, fortsätta öka. Det gäller inte bara i Norrköping utan i hela riket. Det innebär också att andelen i åldern 20 - 64 år, det vill säga den grupp som till stor del förvärvsarbetar, kommer att minska. Detta innebär i sin tur att försörjningsbördan kommer att öka, det vill säga att de förvärvsaktiva kommer att behöva försörja allt fler.

Befolkningens medelålder

Medelåldern för norrköpingsbor år 2008 var 41,8 år för kvinnor och 39,4 år för männen. Det är en liten minskning med 0,1 år för kvinnorna och oförändrat för männen jämfört med året innan. Totalt sett var medelåldern 40,6 år.

För Östergötlands län totalt var medelåldern år 2008, 41,1 år. Norrköping hade den näst lägsta medelåldern för kommuner inom länet. Se diagrammet nedan. Observera att y-axeln inte börjar på värdet 0 år.

Medelåldern i Östergötlands län och dess kommuner år 2008



Källa: Statistiska centralbyrån

Not: Observera att skalan på y-axeln inte börjar på värdet 0.

Kommunförkortningar i diagrammet:

Box	Boxholm	Mjö	Mjölby	Vad	Vadstena
Fin	Finspång	Mot	Motala	Val	Valdemarsvik
Kin	Kinda	Nor	Norrköping	Ydr	Ydre
Lin	Linköping	Söd	Söderköping	Åtv	Åtvidaberg
				Öde	Ödeshög

Lägst medelålder bland kommunerna inom länet år 2008 hade Linköping med 39,3 år. Högst medelålder hade Valdemarsvik och Vadstena med 45,9 år.

Folkmängdsutveckling i olika delar av kommunen

Den totala folkökningen i Norrköping under år 2008 på 1 380 personer fördelar sig olika mellan olika delar av kommunen.

I tabellen nedan redovisas folkmängden i Norrköpings tätort, övriga tätorter och landsbygden för åren 2003 – 2008. Indelningen är genomförd utifrån de statistikområden som finns i Norrköpings kommun och där tillhör Lindö Norrköpings tätort. Dessa siffror är inte helt jämförbara med Statistiska centralbyråns indelning i tätorter på grund av att Lindö då redovisas tillsammans med övriga tätorter.

Folkmängd i olika delar av Norrköping åren 2003 – 2008

Geografiskt område	Folkmängd						Befolkningsförändring 2007 – 2008
	2003	2004	2005	2006	2007	2008	
Norrköpings tätort	88 590	88 662	88 378	88 955	89 739	90 663	924
Övriga tätorter	21 510	21 613	21 904	21 990	22 230	22 527	297
Landsbygd	13 549	13 771	13 969	14 148	14 317	14 479	162
Övrigt	322	364	391	370	394	391	-3
Summa	123 971	124 410	124 642	125 463	126 680	128 060	1 380

Källa: Statistiska centralbyrån. Indelning i geografiska områden är genomförd av ekonomi- och styrningskontoret, Norrköpings kommun. "Övrigt" avser personer som inte har kunnat hänföras till något geografiskt område

Samtliga områden i Norrköping har under 2008 ökat sin folkmängd. Ökningen är störst för Norrköpings tätort, 924 personer. Procentuellt sett är ökningen störst för övriga tätorter med 1,3 procent.

Tabellerna 17 – 19 i bilagan visar förändringarna i de olika geografiska områdena, Norrköpings tätort, övriga tätorter samt landsbygd, fördelat i åldersgrupper.

Tabell 20 i bilagan redovisar folkmängdsutvecklingen i stadsdelar och delområden på landsbygden inom Norrköping.

Källor

Befolkningsstatistik från Statistiska centralbyrån, www.scb.se

Sveriges folkmängd 31/12 2008, definitiva uppgifter: Mycket att fira när milstolpar i befolkningen passerar, Statistiskt meddelande Nr 2009:39. Statistiska centralbyrån

Sveriges befolkning 2008: Fruktbarheten den högsta på femton år, Statistiskt meddelande Nr 2009:77. Statistiska centralbyrån

Kommuninvånardata (KID), kommunens befolkningsregister

Tabellbilaga

Tabell 1
Folkmängd i Norrköping 1970 – 2008

År	Folkmängd	År	Folkmängd	År	Folkmängd
1970	120 959	1985	118 567	2000	122 199
1971	121 262	1986	118 801	2001	122 896
1972	120 778	1987	119 001	2002	123 303
1973	120 341	1988	119 370	2003	123 971
1974	119 470	1989	119 921	2004	124 410
1975	119 169	1990	120 522	2005	124 642
1976	119 967	1991	120 756	2006	125 463
1977	120 647	1992	120 798	2007	126 680
1978	120 251	1993	121 028	2008	128 060
1979	119 993	1994	123 240		
1980	119 238	1995	123 795		
1981	118 626	1996	123 531		
1982	118 236	1997	123 049		
1983	118 064	1998	122 415		
1984	118 451	1999	122 212		

Källa: Statistiska centralbyrån

Tabell 2
Antal levande födda i Norrköping och fem jämförbara kommuner samt riket 2001 – 2008

Område	2001	2002	2003	2004	2005	2006	2007	2008
Eskilstuna	876	927	942	923	968	1 055	1 063	1 092
Jönköping	1 224	1 297	1 325	1 423	1 370	1 468	1 502	1 573
Linköping	1 404	1 491	1 539	1 553	1 621	1 672	1 683	1 697
Norrköping	1 225	1 283	1 318	1 373	1 404	1 423	1 478	1 554
Västerås	1 299	1 379	1 487	1 485	1 495	1 521	1 561	1 493
Örebro	1 310	1 360	1 431	1 465	1 467	1 541	1 661	1 777
Riket totalt	91 466	95 815	99 157	100 928	101 346	105 913	107 421	109 301

Källa: Statistiska centralbyrån

Tabell 3
Antal döda i Norrköping och fem jämförbara kommuner samt riket 2001 – 2008

Område	2001	2002	2003	2004	2005	2006	2007	2008
Eskilstuna	1 055	983	897	956	969	971	1 042	1 062
Jönköping	1 218	1 229	1 226	1 247	1 229	1 250	1 150	1 159
Linköping	1 201	1 190	1 199	1 285	1 227	1 232	1 235	1 256
Norrköping	1 393	1 389	1 313	1 297	1 340	1 308	1 317	1 321
Västerås	1 214	1 272	1 220	1 231	1 305	1 281	1 265	1 267
Örebro	1 287	1 409	1 273	1 256	1 222	1 178	1 245	1 224
Riket totalt	93 752	95 009	92 961	90 532	91 710	91 177	91 729	91 449

Källa: Statistiska centralbyrån

Tabell 4**Antal levande födda i Östergötlands kommuner samt länet 2001 - 2008**

Område	2001	2002	2003	2004	2005	2006	2007	2008
Boxholm	46	50	41	37	38	42	47	46
Finspång	176	185	196	182	183	198	193	176
Kinda	79	86	95	103	80	95	88	88
Linköping	1 404	1 491	1 539	1 553	1 621	1 672	1 683	1 697
Mjölby	198	242	236	256	253	268	257	290
Motala	405	406	443	381	408	427	429	419
Norrköping	1 225	1 283	1 318	1 373	1 404	1 423	1 478	1 554
Söderköping	114	133	126	120	124	114	148	110
Vadstena	56	61	79	64	68	50	51	48
Valdemarsvik	60	71	46	69	72	64	67	56
Ydre	31	33	23	36	33	31	41	24
Åtvidaberg	104	112	95	107	95	130	96	116
Ödeshög	42	51	55	60	51	61	44	47
Östergötland	3 940	4 204	4 292	4 341	4 430	4 575	4 622	4 671

Källa: Statistiska centralbyrån

Tabell 5**Antal döda i Östergötlands kommuner samt länet 2001 – 2008**

Område	2001	2002	2003	2004	2005	2006	2007	2008
Boxholm	55	79	56	65	44	54	77	61
Finspång	244	243	259	222	247	242	259	265
Kinda	100	137	137	114	116	127	106	121
Linköping	1 201	1 190	1 199	1 285	1 227	1 232	1 235	1 256
Mjölby	271	291	315	247	283	266	269	297
Motala	507	523	524	496	467	459	498	428
Norrköping	1 393	1 389	1 313	1 297	1 340	1 308	1 317	1 321
Söderköping	135	143	106	129	149	117	129	141
Vadstena	95	98	104	77	117	90	90	104
Valdemarsvik	124	97	106	109	118	102	113	113
Ydre	68	54	60	40	50	45	58	50
Åtvidaberg	138	144	133	127	140	119	120	150
Ödeshög	59	85	85	69	76	61	81	74
Östergötland	4 390	4 473	4 397	4 277	4 374	4 222	4 352	4 381

Källa: Statistiska centralbyrån

Tabell 6**Födelsenetto i Norrköping och fem jämförbara kommuner samt riket 2001 – 2008**

Område	2001	2002	2003	2004	2005	2006	2007	2008
Eskilstuna	-179	-56	45	-33	-1	84	21	30
Jönköping	6	68	99	176	141	218	352	414
Linköping	203	301	340	268	394	440	448	441
Norrköping	-168	-106	5	76	64	115	161	233
Västerås	85	107	267	254	190	240	296	226
Örebro	23	-49	158	209	245	363	416	553
Riket totalt	-2286	806	6 196	10 396	9 636	14 736	15 692	17852

Källa: Statistiska centralbyrån

Tabell 7**Födelsenetto i Östergötlands kommuner samt länet 2001 – 2008**

Område	2001	2002	2003	2004	2005	2006	2007	2008
Boxholm	-9	-29	-15	-28	-6	-12	-30	-15
Finspång	-68	-58	-63	-40	-64	-44	-66	-89
Kinda	-21	-51	-42	-11	-36	-32	-18	-33
Linköping	203	301	340	268	394	440	448	441
Mjölby	-73	-49	-79	9	-30	2	-12	-7
Motala	-102	-117	-81	-115	-59	-32	-69	-9
Norrköping	-168	-106	5	76	64	115	161	233
Söderköping	-21	-10	20	-9	-25	-3	19	-31
Vadstena	-39	-37	-25	-13	-49	-40	-39	-56
Valdemarsvik	-64	-26	-60	-40	-46	-38	-46	-57
Ydre	-37	-21	-37	-4	-17	-14	-17	-26
Åtvidaberg	-34	-32	-38	-20	-45	11	-24	-34
Ödeshög	-17	-34	-30	-9	-25	0	-37	-27
Östergötland	-450	-269	-105	64	56	353	270	290

Källa: Statistiska centralbyrån

Tabell 8**Antal inflyttade till Norrköping och fem jämförbara kommuner samt riket 2001 – 2008**

Område	2001	2002	2003	2004	2005	2006	2007	2008
Eskilstuna	3 811	3 940	3 739	3 492	3 575	3 569	4 080	4 570
Jönköping	5 096	4 979	4 971	5 021	5 510	5 975	6 243	6 052
Linköping	7 360	7 208	7 320	7 119	7 537	8 019	8 898	8 448
Norrköping	4 870	4 760	4 789	4 687	4 770	5 342	5 752	6 008
Västerås	5 916	5 583	5 505	5 536	5 671	6 063	5 856	5 998
Örebro	6 263	6 238	6 179	6 188	6 300	6 995	6 924	7 140
Riket totalt	60 795	64 087	63 795	62 028	65 229	95 750	99 485	101 171

Källa: Statistiska centralbyrån

Tabell 9
Antal inflyttade till Östergötlands kommuner samt länet 2001 - 2008

Område	2001	2002	2003	2004	2005	2006	2007	2008
Boxholm	246	249	277	249	247	264	250	281
Finspång	661	724	675	716	777	866	812	860
Kinda	415	364	384	386	435	385	442	386
Linköping	7 360	7 208	7 320	7 119	7 537	8 019	8 898	8 448
Mjölby	1 138	990	1 144	1 160	1 138	1 174	1 197	1 188
Motala	1 578	1 453	1 425	1 489	1 375	1 601	1 714	1 577
Norrköping	4 870	4 760	4 789	4 687	4 770	5 342	5 752	6 008
Söderköping	713	874	774	811	708	750	833	779
Vadstena	375	398	333	362	377	419	387	385
Valdemarsvik	354	391	450	401	505	576	520	446
Ydre	166	151	168	140	203	173	156	182
Åtvidaberg	454	498	452	492	481	498	513	447
Ödeshög	275	263	246	280	338	235	257	309
Östergötland	12 306	12 074	12 090	11 806	12 049	13 548	14 455	14 180

Källa: Statistiska centralbyrån

Tabell 10
Antal utflyttade från Norrköping och fem jämförbara kommuner samt riket 2001 – 2008

Område	2001	2002	2003	2004	2005	2006	2007	2008
Eskilstuna	2 905	2 929	3 175	2 986	3 103	3 036	3 008	3 157
Jönköping	4 300	4 358	4 309	4 602	4 603	4 962	5 085	5 019
Linköping	6 696	6 483	6 505	6 706	7 200	7 518	7 557	7 384
Norrköping	4 004	4 237	4 123	4 323	4 595	4 631	4 705	4 866
Västerås	4 534	4 604	4 684	4 761	4 934	5 310	5 344	5 279
Örebro	5 624	5 545	5 567	5 711	5 787	6 113	5 886	5 834
Riket totalt	32 141	33 009	35 023	36 586	38 118	44 908	45 418	45 294

Källa: Statistiska centralbyrån

Tabell 11
Antal utflyttade från Östergötlands kommuner samt länet 2001 – 2008

Område	2001	2002	2003	2004	2005	2006	2007	2008
Boxholm	244	253	245	243	285	268	223	229
Finspång	792	739	766	730	816	896	856	882
Kinda	427	395	375	401	404	380	396	416
Linköping	6 696	6 483	6 505	6 706	7 200	7 518	7 557	7 384
Mjölby	1 010	997	1 027	1 034	1 175	1 087	999	1 061
Motala	1 482	1 424	1 408	1 329	1 463	1 521	1 547	1 676
Norrköping	4 004	4 237	4 123	4 323	4 595	4 631	4 705	4 866
Söderköping	696	791	722	791	759	724	878	810
Vadstena	372	359	354	370	364	366	352	390
Valdemarsvik	404	359	424	397	496	620	563	484
Ydre	213	174	194	185	215	203	200	189
Åtvidaberg	473	476	483	472	527	457	606	528
Ödeshög	325	281	256	278	317	317	282	301
Östergötland	10 839	10 719	10 535	10 773	11 774	12 234	11 888	12 100

Källa: Statistiska centralbyrån

Tabell 12
In- och utflyttning samt flyttnetto i åldersklasser, Norrköping 2008

Ålderklass	Inflyttade	Utflyttade	Flyttnetto
0-4	411	250	161
5-9	225	142	83
10-14	224	131	93
15-19	507	309	198
20-24	1 548	1 275	273
25-29	1 045	1 008	37
30-34	574	513	61
35-39	362	273	89
40-44	266	223	43
45-49	223	169	54
50-54	174	147	27
55-59	118	111	7
60-64	123	131	-8
65-69	78	72	6
70-74	55	37	18
75-79	32	26	6
80-84	21	21	0
85-89	18	17	1
90-94	3	9	-6
95-99	1	2	-1
100+	0	0	0
Totalt	6 008	4 866	1 142

Källa: Statistiska centralbyrån

Tabell 13**Flyttnetto i Norrköping och fem jämförda kommuner samt riket 2001 – 2008**

Område	2001	2002	2003	2004	2005	2006	2007	2008
Eskilstuna	906	1 011	564	506	472	533	1 072	1 413
Jönköping	796	621	662	419	907	1 013	1 158	1 033
Linköping	664	725	815	413	337	501	1 341	1 064
Norrköping	866	523	666	364	175	711	1 047	1 142
Västerås	1 382	979	821	775	737	753	512	719
Örebro	639	693	612	477	513	882	1 038	1 306
Riket totalt	28 654	31 078	28 772	25 442	27 111	50 842	54 067	55 877

Källa: Statistiska centralbyrån

Tabell 14**Flyttnetto i Östergötlands kommuner samt länet 2001 – 2008**

Område	2001	2002	2003	2004	2005	2006	2007	2008
Boxholm	2	-4	32	6	-38	-4	27	52
Finspång	-131	-15	-91	-14	-39	-30	-44	-22
Kinda	-12	-31	9	-15	31	5	46	-30
Linköping	664	725	815	413	337	501	1 341	1 064
Mjölby	128	-7	117	126	-37	87	198	127
Motala	96	29	17	160	-88	80	167	-99
Norrköping	866	523	666	364	175	711	1 047	1 142
Söderköping	17	83	52	20	-51	26	-45	-31
Vadstena	3	39	-21	-8	13	53	35	-5
Valdemarsvik	-50	32	26	4	9	-44	-43	-38
Ydre	-47	-23	-26	-45	-12	-30	-44	-7
Åtvidaberg	-19	22	-31	20	-46	41	-93	-81
Ödeshög	-50	-18	-10	2	21	-82	-25	8
Östergötland	1 467	1 355	1 555	1 033	275	1 314	2 567	2 080

Källa: Statistiska centralbyrån

Tabell 15
Flyttningsförändringar i Östergötlands kommuner samt länet och riket 2008

Område	Flyttningsnetto totalt	Därav mot egna länet	Övriga Sverige	Utlandet
Boxholm	52	45	-4	11
Finspång	-22	-137	38	77
Kinda	-30	-23	-44	37
Linköping	1 064	35	98	931
Mjölby	127	71	0	56
Motala	-99	-8	-205	114
Norrköping	1 142	210	232	700
Söderköping	-31	-25	-3	-3
Vadstena	-5	-21	-8	24
Valdemarsvik	-38	-97	-21	80
Ydre	-7	9	-25	9
Åtvidaberg	-81	-56	-35	10
Ödeshög	8	-3	-29	40
Östergötland	2 080	.	-6	2 086
Riket	55 877	.	.	55 877

Källa: Statistiska centralbyrån

Tabell 16
Andel invånare i Norrköping efter åldersklasser 1970 – 2008 (%)

Område	1970	1971	1972	1973	1974	1975	1976	1977	1978	1979	1980	1981	1982
0-19	27,3	27,3	27,1	26,9	26,9	26,8	26,7	26,7	26,5	26,3	26,2	26,0	25,7
20-64	58,4	58,1	57,9	57,7	57,3	57,2	57,1	57,0	57,0	56,8	56,7	56,6	56,7
65-79	12,1	12,4	12,7	12,9	13,2	13,4	13,4	13,4	13,7	13,9	13,9	14,1	14,1
80-	2,2	2,3	2,4	2,5	2,6	2,7	2,7	2,8	2,9	3,0	3,2	3,3	3,5
Summa	100	100	100	100	100	100	100	100	100	100	100	100	100

Område	1983	1984	1985	1986	1987	1988	1989	1990	1991	1992	1993	1994	1995
0-19	25,4	24,9	24,6	24,3	24,1	24,1	24,3	24,3	24,3	24,4	24,5	24,7	24,6
20-64	56,9	57,3	57,3	57,4	57,4	57,4	57,3	57,2	57,3	57,3	57,3	57,5	57,7
65-79	14,0	14,0	14,2	14,3	14,2	14,2	14,1	14,0	13,8	13,7	13,5	13,1	13,0
80-	3,7	3,8	3,9	4,1	4,3	4,3	4,4	4,5	4,6	4,7	4,7	4,7	4,8
Summa	100	100	100	100	100	100	100	100	100	100	100	100	100

Område	1996	1997	1998	1999	2000	2001	2002	2003	2004	2005	2006	2007	2008
0-19	24,5	24,4	24,3	24,1	23,9	23,8	23,7	23,8	23,8	23,8	23,8	23,8	23,8
20-64	57,9	58,0	58,1	58,5	58,7	59,0	59,1	59,2	59,0	59,0	59,0	58,9	58,8
65-79	12,8	12,7	12,6	12,5	12,2	12,0	11,9	11,7	11,7	11,7	11,8	11,9	12,1
80-	4,8	4,9	5,0	5,0	5,1	5,2	5,3	5,4	5,4	5,4	5,4	5,4	5,3
Summa	100	100	100	100	100	100	100	100	100	100	100	100	100

Källa: Statistiska centralbyrån

Tabell 17
Norrköpings tätort
Folkmängd åren 2003 – 2008

Ålder	2003	2004	2005	2006	2007	2008	Förändring	Förändring
							2007 – 2008, antal	2007 - 2008, procent
0	929	961	973	997	1 037	1 102	65	6,3
1-5	4 214	4 215	4 275	4 406	4 532	4 756	224	4,9
6	849	842	780	802	820	876	56	6,8
7-9	2 833	2 668	2 559	2 498	2 468	2 470	2	0,1
10-12	3 186	3 170	3 045	2 889	2 762	2 646	-116	-4,2
13-15	3 327	3 357	3 372	3 339	3 307	3 264	-43	-1,3
16-18	3 031	3 192	3 251	3 527	3 602	3 699	97	2,7
19	1 094	1 105	1 175	1 157	1 300	1 307	7	0,5
20-24	7 052	7 028	6 776	6 862	7 175	7 446	271	3,8
25-29	6 672	6 573	6 689	6 656	6 666	6 753	87	1,3
30-44	17 185	17 288	17 204	17 381	17 421	17 471	50	0,3
45-54	11 033	10 878	10 732	10 757	10 798	10 878	80	0,7
55-64	10 813	10 981	11 183	11 305	11 326	11 314	-12	-0,1
65-69	3 833	3 967	4 007	4 022	4 224	4 436	212	5
70-74	3 593	3 520	3 470	3 566	3 572	3 598	26	0,7
75-79	3 537	3 450	3 394	3 323	3 265	3 204	-61	-1,9
80-84	3 035	3 069	2 978	2 853	2 835	2 767	-68	-2,4
85-89	1 587	1 597	1 707	1 802	1 803	1 885	82	4,5
90-w	787	801	808	813	826	791	-35	-4,2
Summa	88 590	88 662	88 378	88 955	89 739	90 663	924	1

Källa: Statistiska centralbyrån

Tabell 18**Tätorter i Norrköpings kommun exklusive Norrköpings tätort
Folkmängd åren 2003 – 2008**

Ålder	2003	2004	2005	2006	2007	2008	Förändring 2007 – 2008, 2007 - 2008,	
							antal	procent
0	234	237	258	262	260	279	19	7,3
1-5	1 315	1 351	1 422	1 437	1 551	1 605	54	3,5
6	286	288	279	318	284	302	18	6,3
7-9	979	932	889	867	913	913	0	0
10-12	1 206	1 121	1 077	990	937	897	-40	-4,3
13-15	1 157	1 234	1 214	1 162	1 082	1 052	-30	-2,8
16-18	914	940	1 019	1 095	1 154	1 124	-30	-2,6
19	214	257	263	282	290	309	19	6,6
20-24	661	656	708	708	741	834	93	12,6
25-29	800	724	756	785	809	784	-25	-3,1
30-44	4 745	4 814	4 851	4 871	4 944	4 975	31	0,6
45-54	2 759	2 726	2 734	2 713	2 717	2 799	82	3
55-64	3 110	3 124	3 158	3 108	3 030	2 992	-38	-1,3
65-69	940	1 002	1 046	1 124	1 199	1 266	67	5,6
70-74	749	748	743	754	774	834	60	7,8
75-79	583	593	600	597	599	618	19	3,2
80-84	492	494	487	471	467	463	-4	-0,9
85-89	270	264	294	333	353	342	-11	-3,1
90-w	96	108	106	113	126	139	13	10,3
Summa	21 510	21 613	21 904	21 990	22 230	22 527	297	1,3

Källa: Statistiska centralbyrån

Tabell 19
Norrköpings landsbygd
Folkmängd åren 2003 – 2008

Ålder	2003	2004	2005	2006	2007	2008	Förändring	Förändring
							2007 – 2008, antal	2007 - 2008, procent
0	154	177	168	170	176	180	4	2,3
1-5	790	811	844	900	896	929	33	3,7
6	167	158	164	167	181	172	-9	-5
7-9	531	515	488	509	493	519	26	5,3
10-12	653	638	638	563	547	511	-36	-6,6
13-15	682	692	688	669	649	627	-22	-3,4
16-18	556	604	630	671	706	703	-3	-0,4
19	131	142	173	183	172	197	25	14,5
20-24	436	426	452	484	505	545	40	7,9
25-29	595	566	545	584	557	576	19	3,4
30-44	3 127	3 168	3 216	3 194	3 241	3 198	-43	-1,3
45-54	2 077	2 119	2 103	2 145	2 176	2 171	-5	-0,2
55-64	2 005	2 075	2 162	2 173	2 218	2 240	22	1
65-69	556	583	605	645	676	768	92	13,6
70-74	415	415	431	405	430	459	29	6,7
75-79	331	320	303	320	333	316	-17	-5,1
80-84	214	220	212	210	201	202	1	0,5
85-89	97	102	105	111	112	116	4	3,6
90-w	32	40	42	45	48	50	2	4,2
Summa	13 549	13 771	13 969	14 148	14 317	14 479	162	1,1

Källa: Statistiska centralbyrån

Tabell 20
Folkmängd åren 2003 – 2008 i stadsdelar och i delområden på
landsbygden, Norrköping

Område	2003	2004	2005	2006	2007	2008	Förändring	
							2007-2008 antal	2007-2008 procent
111 Nordantill	5 705	5 748	5 737	5 733	5 739	5 886	147	2,6
112 Marielund	4 036	4 001	3 912	3 836	3 983	4 068	85	2,1
113 Lagerlunda	1 216	1 221	1 201	1 215	1 220	1 220	0	0
114 Butängen	5	4	8	7	7	10	3	42,9
115 Ingelsta	34	33	27	19	23	22	-1	-4,3
116 Saltängen	179	173	174	182	184	179	-5	-2,7
117 Slottshagen	0	1	2	3	1	2	1	100
118 Händelö	15	15	17	24	31	24	-7	-22,6
119 Herstadberg	256	257	257	259	256	246	-10	-3,9
121 Haga	5 040	5 056	5 122	5 205	5 253	5 318	65	1,2
122 Enebymo	4 871	4 835	4 871	4 880	4 836	4 840	4	0,1
123 Pryssgården	1 392	1 401	1 374	1 364	1 388	1 384	-4	-0,3
124 Fiskeby	634	628	677	699	693	699	6	0,9
125 Himmelstalund	0	0	0	3	3	4	1	33,3
128 Svärtinge tätort	2 249	2 304	2 415	2 544	2 643	2 808	165	6,2
129 Eneby landsbygd	481	502	495	503	503	513	10	2
181 Åby tätort	4 661	4 657	4 875	4 901	4 946	5 018	72	1,5
182 Jursla	1 638	1 660	1 653	1 628	1 628	1 659	31	1,9
183 Simonstorp	240	246	231	232	227	240	13	5,7
189 Kvillinge lb	1 561	1 580	1 618	1 657	1 678	1 708	30	1,8
191 Strömsfors	555	553	561	540	551	544	-7	-1,3
192 Krokek	4 131	4 149	4 174	4 105	4 134	4 215	81	2
193 Kvarsebo	174	182	176	168	180	175	-5	-2,8
199 Kolmårdens lb	934	936	953	971	970	983	13	1,3
211 Gamla staden	2 972	3 031	3 039	3 122	3 213	3 292	79	2,5
212 Östantill	5 969	5 924	5 811	5 844	5 970	6 088	118	2
213 Oxelbergen	3 160	3 197	3 211	3 210	3 223	3 233	10	0,3
217 Sylten	13	11	11	9	9	10	1	11,1
218 Risängen	44	45	41	31	32	33	1	3,1
219 Lindö	4 856	4 878	4 834	4 845	4 906	4 895	-11	-0,2
291 Ljunga	671	670	666	643	646	641	-5	-0,8
292 Östra Husby	767	760	762	788	777	764	-13	-1,7
293 Arkösund	172	162	154	149	143	149	6	4,2
299 Vikbolandets lb	5 119	5 182	5 192	5 171	5 203	5 274	71	1,4
301 Berget	2 289	2 244	2 310	2 322	2 321	2 339	18	0,8
302 Såpkullen	1 687	1 691	1 764	1 781	1 801	1 779	-22	-1,2
303 Söderstaden	3 847	3 866	3 828	3 837	3 823	3 826	3	0,1
304 Klingsberg	2 153	2 134	2 170	2 153	2 177	2 185	8	0,4
305 Ljura	2 065	2 141	2 127	2 151	2 154	2 223	69	3,2
311 Hageby	7 721	7 591	7 552	7 502	7 604	7 735	131	1,7
312 Smedby	2 790	2 788	2 791	2 808	2 801	2 805	4	0,1
314 Rambodal	2 790	2 752	2 745	2 665	2 730	2 690	-40	-1,5
315 Brännestad	439	446	451	664	759	771	12	1,6
319 Styrstad	347	343	341	366	384	375	-9	-2,3

	3 639	3 896	3 847	3 967	4 010	4 058	48	1,2
							<i>Förändring</i>	<i>Förändring</i>
							<i>2007-2008</i>	<i>2007-2008</i>
<i>Område</i>	<i>2003</i>	<i>2004</i>	<i>2005</i>	<i>2006</i>	<i>2007</i>	<i>2008</i>	<i>antal</i>	<i>procent</i>
321 Navestad								
329 Tingstad	892	982	1 047	1 044	1 056	1 095	39	3,7
411 Kneippen	1 942	1 942	1 933	1 950	1 962	1 969	7	0,4
412 Klockaretorpet	5 051	5 000	4 807	4 880	4 942	4 946	4	0,1
419 Borg	832	888	916	962	992	1 004	12	1,2
421 Ektorp	4 026	3 996	3 964	4 006	3 985	4 096	111	2,8
422 Vilbergen	4 656	4 610	4 610	4 638	4 577	4 626	49	1,1
423 Skarphagen	3 075	3 080	3 098	3 102	3 111	3 143	32	1
424 Vrinnevi	38	41	72	63	43	43	0	0
429 Kårtorp	818	830	845	854	906	962	56	6,2
491 Skärblacka	4 026	4 020	3 997	4 016	4 062	4 029	-33	-0,8
492 Kimstad	1 469	1 499	1 499	1 502	1 498	1 489	-9	-0,6
493 Norsholm	536	536	522	556	577	580	3	0,5
494 Vånga	221	215	219	218	218	216	-2	-0,9
499 Skärblacka lb	2 550	2 513	2 545	2 596	2 594	2 541	-53	-2
999 Övriga	322	364	391	370	394	391	-3	-0,8
Summa	123 971	124 410	124 642	125 463	126 680	128 060	1 380	1,1

Källa: Statistiska centralbyrån

Anm. Övriga områden avser personer som inte har kunnat kopplas till geografiskt område.

Tidigare publicerade rapporter i serien Norrköpingsfakta Åren 2004 – 2009

- 2004:1 Folkmängdsberäkning för Norrköping 2004
- 2004:2 Norrköping folkmängd och befolkningsförändringar 2003
- 2004:3 Folkhälsodata för Norrköping 2004
- 2004:4 Allmänna planeringsförutsättningar 2004
- 2004:5 Välfärd och hållbar utveckling
- 2004:6 Befolkningsprognos 2004 – 2008 med utblick mot år 2013
- 2004:7 Kommunal folkomröstning om Vrinnevisjukhustes framtid den 13 juni 2004
- 2004:8 Val till Europaparlamentet den 13 juni 2004
- 2004:9 Drogvaneundersökningen läsåret 03/04
- 2004:10 Flyttmönster 2003
- 2004:11 Planeringsförutsättningar för utbildningsområdet 2004/05

- 2005:1 Statistikområden 2005
- 2005:2 Folkmängdsberäkning 2005 – 2009 med utblick mot 2013
- 2005:3 Justerad befolkningsprognos 2005 – 2008 med utblick mot 2013
- 2005:4 Drogvaneundersökningen läsåret 04/05
- 2005:6 Förutsättningar för framtida efterfrågan av bostäder i Norrköping
- 2005:7 Norrköpings folkmängd och befolkningsförändringar 2004
- 2005:8 Framtid i Norrköping – Allmänna planeringsförutsättningar 2005
- 2005:9 Norrköping i världen – världen i Norrköping
- 2005:10 Uppföljning av prognosarbetet 2004
- 2005:11 Befolkningsprognos 2005 – 2009 med utblick mot 2014
- 2005:12 Statistiska uppgifter per valdistrikt 2005

- 2006:1 Folkmängdsberäkning 2006 – 2010 med utblick mot 2014
- 2006:2 Norrköpings folkmängd och befolkningsförändringar 2005
- 2006:3 Folkhälsodata 2005 – Statistiska uppgifter inom folkhälsoområdet för Norrköping
- 2006:4 Drogvaneundersökningen läsåret 05/06
- 2006:5 Uppföljning av prognosarbetet 2005
- 2006:6 Framtid i Norrköping – allmänna planeringsförutsättningar 2006
- 2006:7 Befolkningsprognos 2006 – 2010 med utblick mot 2015
- 2006:8 Val i Norrköping till riksdag, kommunfullmäktige och landstingsfullmäktige den 17 september 2006

- 2007:1 Drogvaneundersökningen läsåret 06/07
- 2007:2 Norrköpings folkmängd och befolkningsförändringar 2006
- 2007:3 Befolkningsprognos 2007 – 2011 med utblick mot 2016
- 2007:4 Uppföljning av prognosarbetet 2006
- 2007:5 Framtid i Norrköping – allmänna planeringsförutsättningar 2007

- 2008:1 Drogvaneundersökningen läsåret 07/07
- 2008:2 Norrköpings folkmängd och befolkningsförändringar 2007
- 2008:3 Befolkningsprognos 2008-2012 med utblick mot 2017
- 2008:4 Uppföljning av prognosarbetet 2007
- 2008:5 Framtid i Norrköping – allmänna planeringsförutsättningar 2008

- 2009:1 Livsstilsundersökningen fd Drogvaneundersökningen läsåret 08/09
- 2009:2 Uppföljning av prognosarbetet 2008
- Framtid i Norrköping – allmänna planeringsförutsättningar 2009
- 2009:3 Befolkningsprognos 2009-2013 med utblick mot 2018

*Rapporterna finns att läsa på Norrköpings kommuns hemsida www.norrkoping.se.
De kan dessutom beställas från ekonomi- och styrningskontoret, e-postadress
planeringochstatistik@norrkoping.se eller per telefon 011-15 19 62.*