

Innehållsförteckning

| | |
|---|----|
| Sammanfattning..... | 2 |
| Inledning..... | 3 |
| Totalprognos..... | 5 |
| Förutsättningar..... | 5 |
| Antaganden..... | 7 |
| Antaganden om inflyttare och utflyttare | 7 |
| Antal födda barn..... | 8 |
| Antalet döda | 9 |
| Resultat totalt..... | 9 |
| Resultat per åldersgrupp..... | 10 |
| Delområdesprognos..... | 13 |
| Förutsättningar och antaganden..... | 13 |
| Nybyggnation, inflyttning i tomma lägenheter med mera | 13 |
| Flyttnings påverkan på befolkningssammansättningen..... | 14 |
| Resultat..... | 14 |
| Stadsdelar och delområden på landsbygden..... | 14 |
| Norrköpings tätort, övriga tätorter samt landsbygden..... | 15 |
| Äldreomsorgsområden | 15 |
| Utbildningsområden | 16 |
| Koppling befolkningsprognos och volymkattning | 16 |
| Källförteckning..... | 16 |
| Tabellbilaga | 17 |
| Publicerade rapporter i serien Norrköpingsfakta..... | 26 |

Sammanfattning

Norrköpings folkmängd fortsätter öka

Befolkningsprognosen visar att folkmängden under prognosperioden 2009 – 2013 förväntas öka med nästan 3 800 personer från 128 060 personer år 2008 till 131 800 personer år 2013. Den positiva folkmängdsökningen åren 2001 – 2008 förväntas alltså fortsätta under kommande år.

Folkmängdsökningen under åren 2009 – 2013 antas främst bero på ett positivt flyttnetto, men även födelsenettet förväntas vara positivt. I en utblick mot 2018 antas folkmängden fortsätta öka och vara nästan 136 000 den 31 december 2018.

Flyttningsnettot fortsatt positivt

Flyttnettot, skillnaden mellan de som flyttar till Norrköping och de som flyttar ifrån Norrköping, antas vara positivt både under prognosperioden och utblicksperioden.

Antalet födda förväntas stiga

Antalet födda barn i Norrköping och antalet födda barn per kvinna bosatt i Norrköping har ökat under senare åren och förväntas fortsätta öka.

Förändringar i åldersklasserna bland barn och unga

I och med de stora födelsekullarna runt 1990 och den nedgång av antal födda barn som nu har vänt, så kommer antalet barn och ungdomar variera i förskolan och i skolans olika årskurser.

Enligt befolkningsprognosen kommer antalet barn 1 – 5 år samt antalet 6-åringar öka både under prognosperioden och i utblicken mot år 2018.

Antalet barn 7 – 15 år, förväntas öka med 100 personer fram till år 2013. Under utblicksperioden fram till 2018 ökar gruppen med 1 700 barn. Det är dock skillnader i förändringarna mellan låg-, mellan- och högstadiet.

Antalet ungdomar i gymnasieålder, 16 – 18 år, förväntas minska med 900 personer under prognosperioden fram till år 2013. Under utblicksperioden förväntas en fortsatt minskning till knappt 4 500 ungdomar år 2018, vilket är drygt 1 000 färre 16 – 18-åringar än år 2008.

En liten ökning av antal personer i arbetsför ålder

Personer i åldersklassen 19 – 64 år, där en del studerar och en stor del förvärvsarbetar förväntas öka med 900 personer fram till år 2013. Under utblicksperioden fram till år 2018 förväntas antalet öka med ytterligare 400 personer och uppgå till drygt 78 000 personer.

Allt fler äldre

Antalet äldre, 65 år och uppåt, förväntas öka med omkring 2 900 personer fram till år 2013. Detta beror främst på att det stora antalet personer födda på 40-talet uppnår 65-års ålder. I en utblick mot 2018 fortsätter antalet 65 år och äldre att öka med ytterligare omkring 1 800 personer.

Inledning

Som stöd i planeringsarbetet görs varje år beräkningar av den framtida folkmängden. Resultatet av beräkningarna ligger till grund för de volymkattningar som görs inom olika verksamheter. Volymkattningarna kompletteras med ytterligare antaganden av respektive verksamhet. Exempelvis så kompletteras volymkattningen av totala antalet barn med antaganden om bland annat servicegrad i förskola och andel i fristående verksamhet. Inom äldreomsorgsområdet görs bland annat uppskattningar av behov av service i olika åldersgrupper.

Under perioden mars – maj varje år görs den officiella **befolkningsprognosen** för kommunen totalt och på delområdesnivå. Befolkningsprognosen bygger på en matematisk prognosmodell, med indata från olika källor.

De antaganden som görs i prognosarbetet grundar sig på flera olika källor. Dels är det den faktiska utvecklingen under de senaste åren, dels förändringar som medför befolkningsförändringar man vet, eller antar, kommer att inträffa i framtiden. Grundmaterialet till de faktiska uppgifterna kommer till stor del från Statistiska centralbyrån (SCB), men även från kommunens eget befolkningsregister Kommuninvånardata (KID).

Prognosunderlaget från SCB avser åldersfördelningarna för in- och utflyttning, fruktsamhet samt dödlighet till och med det senaste årsskiftet. Underlaget för att göra en prognos för kommunen som helhet levereras i februari – mars. Befolkningsprognosen görs även för delområden och prognosunderlaget för delområdesprognosen levereras i april – maj.

Alla beräkningar av befolkningsutvecklingen avser folkmängden den 31 december respektive år. Tabellen nedan redovisar tidpunkt för beräkning och vilka geografiska områden de olika beräkningarna avser.

Beräkningar för framtida folkmängd i Norrköping år 2009

| <i>Beräkning</i> | <i>Tidpunkt</i> | <i>Nivå</i> | <i>Perspektiv</i> |
|------------------------------------|-----------------|---------------------------------------|-------------------|
| Befolkningsprognos, kommunnivå | Mars | Kommun | 5 och 10 år |
| Befolkningsprognos, delområdesnivå | Maj | Kommun, större delområden, stadsdelar | 5 och 10 år |

NYKO- Nyckelkodsområde, vilket är en geografisk indelning av kommunen.

Större delområden i tabellen ovan kan vara utbildningsområden och äldreomsorgsområden. Beräkningarna görs för tio år framåt, men det som framför allt används är uppgifterna fem år framåt i tiden, eftersom osäkerheten i prognosen ökar för tidpunkter som ligger långt fram i tiden. Perspektivet tio år benämns som en **utblick** tio år framåt i tiden.

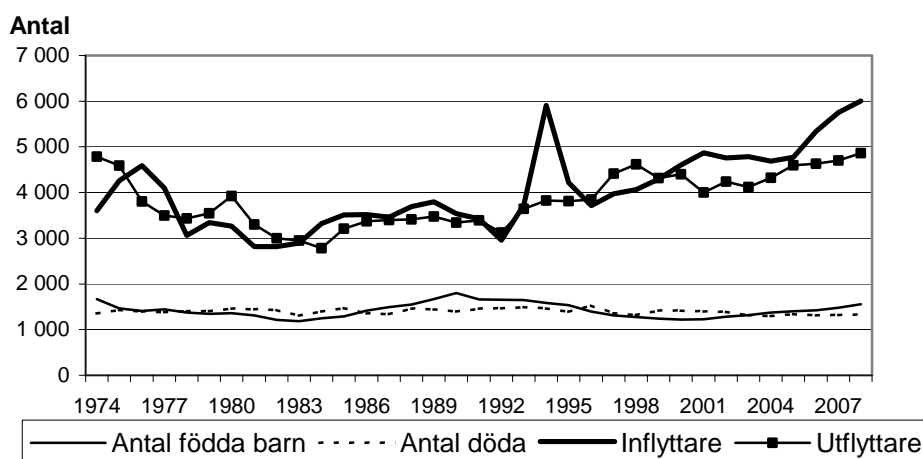
Denna rapport redovisar befolkningsprognosen som genomfördes under perioden mars – maj 2009. En befolkningsprognos för hela Norrköping beräknades i mars och i maj genomfördes en prognos på delområdesnivå. Resultatet för delområdesprognosen redovisas för stadsdelar och delområden på landsbygden, äldreomsorgsområden samt utbildningsområden.

Totalprognos

Förutsättningar

De befolkningsförändringar som påverkar befolkningsutvecklingen i Norrköping är in- respektive utflyttning, antal födda barn och dödligheten. Hur dessa variabler har förändrats de senaste 35 åren visas i diagrammet nedan. Data till diagrammet redovisas i tabell 1 i bilagan.

Befolkningsförändringar Norrköping åren 1974 - 2008



Källa: Statistiska centralbyrån.

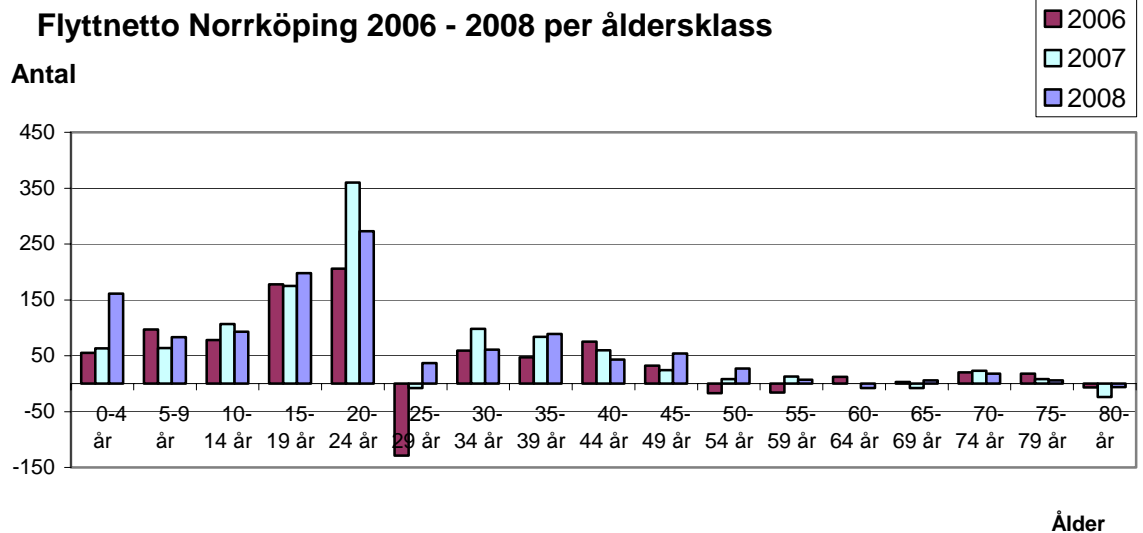
Under de senaste 35 åren har antalet födda barn per år varierat mellan 1 183 och 1 801 barn. Det lägsta antalet födda barn var år 1983 då det föddes 1 183 stycken. Omkring år 1990 föddes många barn med en topp år 1990 då det föddes 1 801 barn. År 2008 föddes 1 554 barn och för sjätte året i rad var födelsenettet positivt. År 2008 var födelsenettet, skillnaden mellan antalet födda barn och antalet döda, +233 personer. Antalet födda barn under första delen av år 2009 indikerar att födelsetalet kan bli något högre än 2008.

Antalet döda per år brukar vara på en ganska stabil nivå, omkring 1 300 personer. År 2008 var antalet döda 1 321 stycken. Antalet döda under första delen av år 2009 i Norrköping låg på en något högre nivå än tidigare år.

De stora förändringarna i antal invånare beror främst på in- och utflyttningar. Den nordiska arbetskraftsinvandringen var stor de sista åren på 1960-talet samt år 1970. Under början av 70-talet återvände en hel del invandrare till sina hemländer. Utlokaliseringen av de statliga verken medförde en inflyttning till Norrköping i mitten av 1970-talet. En mycket hög inflyttning var det framför allt år 1994, främst beroende på flyktmottagning från forna Jugoslavien. Under perioden 1996 – 1999 flyttade fler ut från, än in till kommunen. Sedan år 2000 har flyttnettet varit positivt, det vill säga fler personer har flyttat till Norrköping än antalet personer som flyttat från kommunen. In- och utflyttningen under första delen av år 2009 indikerar en hög inflyttning och ett högt flyttnetto under året.

Under år 2008 flyttade 6 008 personer till kommunen medan 4 866 flyttade från kommunen, dvs. ett positivt flyttnetto på 1 142 personer. Invandringen var större än utvandringen (+700) och inrikes flyttningarna var också positivt (+442).

Innan år 2001 var flyttnettot negativt för vissa åldersgrupper bland barn och ungdomar vilket har förändrats. Sedan år 2002 så har Norrköping haft ett positivt flyttnetto för de flesta åldersgrupperna. Se diagram nedan för åren 2006 - 2008.

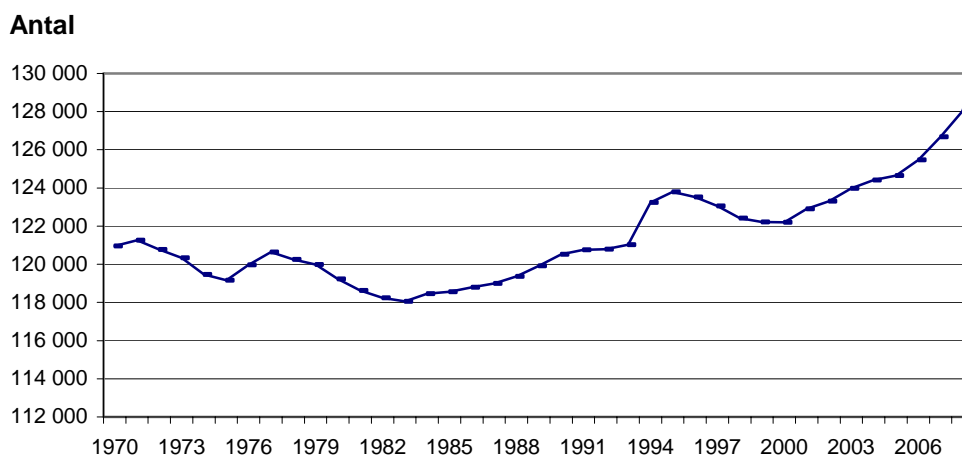


Källa: Statistiska centralbyrån.

Flyttnettot är mest positivt för ungdomar och unga vuxna med undantag för åldersgruppen 25-29 år som har underskott åren 2006 och 2007. Det största positiva flyttnettot finns i åldersgruppen 20-24 år. För år 2008 var det 273 fler personer som flyttade till kommunen än från kommunen i denna åldersgrupp. En förklaring kan vara att det är många studenter som börjar sin utbildning i Norrköping och efter avslutad utbildning flyttar från kommunen.

Diagrammet nedan visar befolkningsutvecklingen i Norrköping från år 1970 till år 2008. Observera att skalan på y-axeln inte startar vid värdet 0.

Folkmängden i Norrköping den 31 december åren 1970 - 2008



Källa: Statistiska centralbyrån. Uppgifterna avser den 31 december respektive år.

Not: y-axeln börjar inte på värdet noll.

Folkmängden har ökat med 7 101 personer mellan åren 1970 och 2008. Pucklarna i diagrammet återspeglar främst de flyttrörelser som har skett under åren. Folkmängden år 2008 var den största vid ett årsskifte, 128 060 personer, vilket var en ökning med 1 380 personer under året. I tabellbilagans andra tabell redovisas befolkningssiffrorna för perioden 1970 – 2008.

Den positiva utvecklingen under senare år kan förklaras av en mängd olika faktorer. Till exempel har Linköpings universitets utveckling i Norrköping påverkat folkmängden positivt, dels för ökat antal studenter, dels en generell positiv inverkan på stadens utveckling. Andra faktorer som påverkar folkmängdens utveckling är bostads- och arbetsmarknaden. Bostadsmarknaden i Norrköping är positiv. Det sker en hel del nybyggnation, men det finns också lediga bostäder att tillgå. Antalet arbetstillfällen i Norrköping har också ökat något under 2000-talet.

Antaganden

I prognosmodellen görs antaganden för de fyra olika förändringsvariablerna: antal födda barn per kvinna, antal döda, antal inflyttare och antal utflyttare. Antagandena görs dels för förändringar i absoluta tal, men också för köns- och åldersfördelningar.

Tabell 3 i tabellbilagan innehåller de antaganden som är gjorda. De förklaras närmare nedan.

Antaganden om inflyttare och utflyttare

Det är mycket som påverkar varför människor flyttar. Det kan vara på grund av arbete, studier, bostadsmarknaden etcetera. Studier har visat att man under senare år i mindre grad flyttar på grund av arbete än tidigare och en förklaring kan vara att möjligheterna till pendling har förbättrats. Motivet

eller inställningen till att flytta hänger även ihop med vilken livssituation personen befinner sig i samt vilka livsvärderingar man har.

Antalet in- och utflyttare ökade under år 2008 jämfört med året innan. Främst var det antalet inflyttare som ökade, +256 personer till 6 008 stycken. Under åren 2000 – 2007 har totala antalet inflyttare varit mellan 4 604 och 5 756 personer.

Under åren 2000 – 2007 varierade antalet utflyttare mellan 4 001 och 4 705 personer, år 2008 var ökningen +161 personer. Antalet utflyttare var 4 866 personer år 2008.

Flyttnettot, det vill säga antalet som flyttar till Norrköping minus de som flyttar ifrån Norrköping, har varit positivt de senaste åren och antas vara så under beräkningsperioden.

I antagandena antas alltså att Norrköping även under det närmaste året kommer att vara attraktivt och dra till sig nya invånare.

Den åldersfördelning som används för in- respektive utflyttare under de första prognosåren är utjämnade värden för Norrköping åren 2006 – 2008 fördelat på kön. Från och med år 2007 har en något förändrad åldersfördelning för inflyttarna använts vilket innebär att andelen unga vuxna bland inflyttarna ökar i prognosen. Anledningen till det är ett antagande om att procentuellt fler unga kommer att flytta till Norrköping då det stora antal födda omkring 1990 kommer upp i tjugooårsåldern.

Antal födda barn

I prognosmodellen anges åldersfördelade **fruktsamhetstal** för kvinnor. Tillsammans med befolkningssammansättningen fås en prognos av antalet födda barn under kommande år.

Fruksamhetstalet för år 2008 i Norrköping var 1,93 och det ligger i nivå med riket. Fruksamhetstalet för Norrköping har dock ökat under de tre senaste åren.

Fruksamhetstalet 1,93 ska tolkas som det genomsnittliga antal barn en kvinna som inträder i fruktsam ålder kommer att få, om hennes fruktsamhet blir lika med den fruktsamhet som kvinnor i olika åldrar hade år 2008.

I den riksprognos som gjordes av Statistiska centralbyrån (SCB) för åren 2009 till 2110 antogs att fruktsamheten skulle minska från 1,91 år 2009 till 1,85 barn per kvinna till år 2018.

I prognosen för Norrköping åren 2009 – 2018 antas att fruktsamhetstalet kommer att utvecklas i linje med SCB:s riksprognos från 2009.

När man gör befolkningsprognoser ingår fruktsamhetstalen och antal kvinnor i fruktsam ålder som viktiga byggstenar. Det är mycket lättare att göra säkra antaganden om antal kvinnor i fruktsam ålder än om fruktsamhetstalen. De senare styrs till stor del av människors attityder till att skaffa barn, deras ekonomiska möjligheter att försörja en familj och i vilken mån de tror på framtiden. Människors beteenden kan ändra sig snabbt, vilket antaganden om fruktsamhetstalens utveckling inte tar hänsyn till. Det

medför att prognoser om antal födda barn alltid visar en jämn utveckling, vilket antagligen inte kommer att vara fallet.

Antalet döda

När det gäller antalet döda är utgångspunkten SCB:s framtagna **dödsrisker** på riksnivå för olika åldrar. Om man använder sig av ett mindre geografiskt område är det risk att enstaka dödsfall påverkar dödsrisken för någon ålder alltför mycket och man får en snedvriden beräkning av antalet döda. Man kan dock justera nivåerna om man anser att det behövs. Dödsriskerna har under en längre tid varit högre i Norrköping än i riket, omkring fem procent högre. Det innebär att medellivslängden också är något lägre i Norrköping än i riket som helhet.

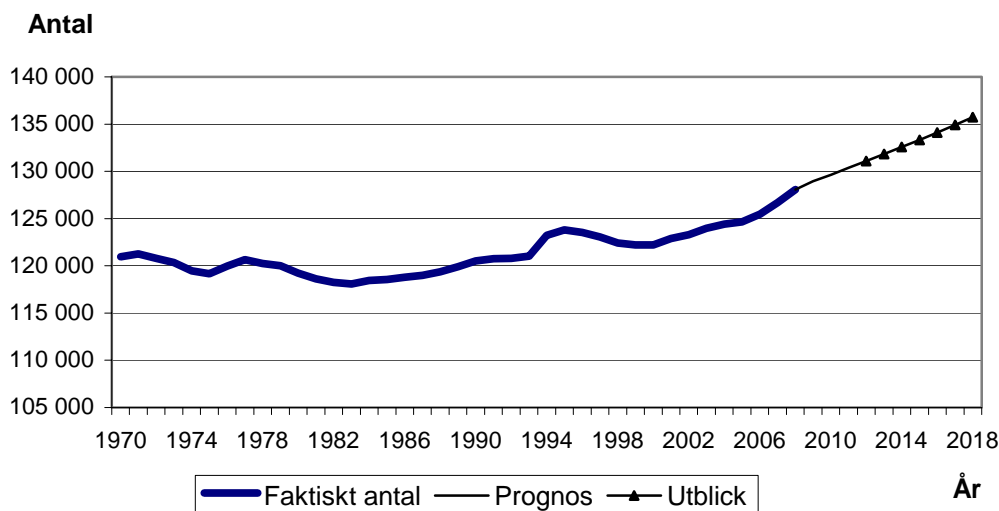
Dödligheten i en region beror bland annat på individernas livssituation, till exempel typ av arbete, hälsa med mera. Att uttala sig om varför Norrköpings dödlighet ligger något högre än riksgenomsnittet är svårt.

Resultat totalt

Befolkningsprognosen visar att folkmängden under perioden 2009 – 2013 ökar med nästan 3 800 personer från 128 060 till 131 829 personer. Den positiva folkmängdsökningen åren 2001 – 2008 förväntas alltså fortsätta under kommande år. Folkmängdsökningen under åren 2009 – 2013 antas främst bero på ett positivt flyttnetto, men även födelsenettet förväntas vara positivt. I jämförelse med den befolkningsprognos som presenterades år 2008 är årets prognos något mindre positiv.

Diagrammet nedan visar befolkningsutvecklingen i Norrköping åren 1970 – 2008, prognosen för åren 2009 – 2013 samt utblicken för åren 2014 – 2018.

Folkmängd i Norrköping 1979-2008 samt prognos 2009-2013 och utblick 2014-2018



Källa: Statistiska centralbyrån (åren 1970 – 2008), Norrköpings kommun, ekonomi- och styrningskontoret (åren 2009 – 2018)

Not: y-axeln börjar inte på värdet noll.

I en utblick mot 2018 förväntas folkmängden fortsätta öka och vara drygt 135 700 den 31 december 2018.

Flyttnettot förväntas vara 500 personer per år förutom för år 2009 då nettot förväntas vara 700 personer. Födelsenettot förväntas öka både under prognosens första fem år och under utblicksperioden. Se tabell nedan.

Folkmängd och befolkningsförändringar under år 2008 samt resultat av befolkningsprognosen 2009, med utblick mot 2018

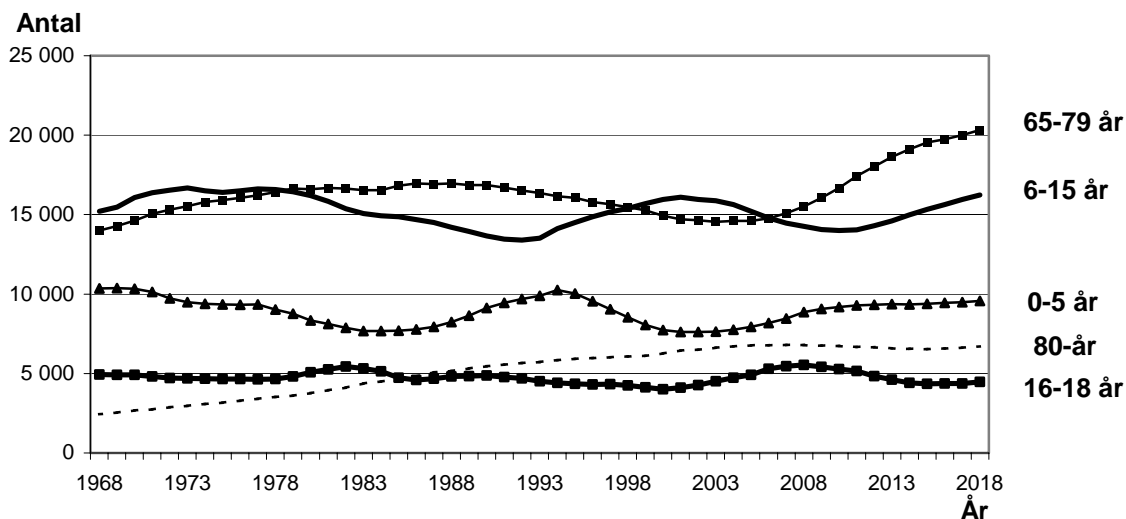
| År | Folkmängd | Födda | Döda | Födelse- netto | In- flyttade | Ut- flyttade | Flytt- netto | Folk- ökning |
|---------------------------|-----------|-------|-------|-------------------|-----------------|-----------------|-----------------|-----------------|
| 2008 | 128 060 | 1 554 | 1 321 | 233 | 6 008 | 4 866 | 1 142 | 1380 |
| <i>Befolkningsprognos</i> | | | | | | | | |
| 2009 | 128 945 | 1 496 | 1 310 | 186 | 5 400 | 4 700 | 700 | 886 |
| 2010 | 129 646 | 1 505 | 1 305 | 200 | 5 200 | 4 700 | 500 | 700 |
| 2011 | 130 361 | 1 513 | 1 299 | 214 | 5 300 | 4 800 | 500 | 714 |
| 2012 | 131 089 | 1 522 | 1 294 | 228 | 5 300 | 4 800 | 500 | 728 |
| 2013 | 131 829 | 1 529 | 1 289 | 240 | 5 400 | 4 900 | 500 | 740 |
| <i>Utblick:</i> | | | | | | | | |
| 2014 | 132 585 | 1 540 | 1 285 | 255 | 5 400 | 4 900 | 500 | 755 |
| 2015 | 133 339 | 1 536 | 1 281 | 255 | 5 500 | 5 000 | 500 | 755 |
| 2016 | 134 114 | 1 554 | 1 278 | 276 | 5 500 | 5 000 | 500 | 776 |
| 2017 | 134 903 | 1 567 | 1 278 | 289 | 5 500 | 5 000 | 500 | 789 |
| 2018 | 135 731 | 1 606 | 1 280 | 326 | 5 500 | 5 000 | 500 | 826 |

Källa: Statistiska centralbyrån (år 2008), Norrköpings kommun, ekonomi- och styrningskontoret (åren 2009 – 2018)

Resultat per åldersgrupp

Kommande befolkningsutveckling i olika åldersgrupper beror till stor del på nuvarande befolkningens åldersfördelning. Till exempel kan man, i ett diagram över tid, följa de stora barnkullarna under 40- och 60-talet samt även det stora antalet barn som föddes omkring 1990.

Befolkningsutveckling i några åldersgrupper 1968- 2008, befolkningsprognosen och utblick åren 2009- 2018



Källa: Statistiska centralbyrån (år 1968 - 2008), Norrköpings kommun, ekonomi- och styrningskontoret (åren 2009 - 2018)

Diagrammet ovan visar den faktiska befolkningsutvecklingen i några åldersgrupper under åren 1968 – 2008 och enligt befolkningsprognosen 2009 för åren 2009 – 2018. Åldersgruppen 0 – 5 år bildar en puckel omkring 1994 i och med den ”baby-boom” som var runt 1990. År 2001 återfinns de barnen i åldersgruppen 6 – 15 år och 2007 – 2009 kommer de att finnas i åldersgruppen 16 – 18-åringar, det vill säga i gymnasieåldern. Även i början på 80-talet var antalet 16 – 18-åringar stort, det var då många i de stora barnkullarna på 60-talet var i den åldern.

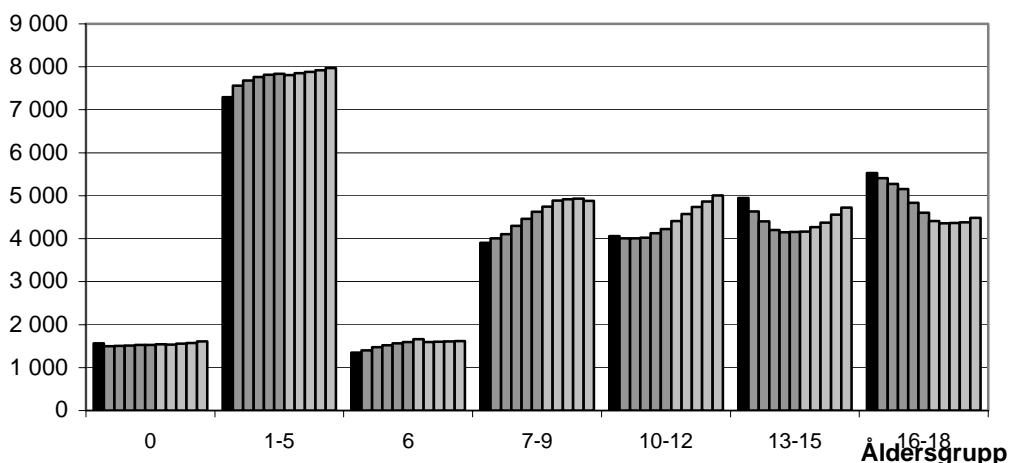
Diagrammet visar inte åldersgruppen 19 – 64 år. Den 31 december 2008 var de 77 120 personer. Det är ett stort antal personer, som dock inte använder så stor del av den verksamhet som kommunen bedriver.

Åldersgruppen 65 – 79 år ökar under både prognos- och utblicksperioden, främst på grund av att det stora antal som föddes på 40-talet uppnår åldern 65 år. Antalet äldre, 80 år och däröver, är på ungefär samma nivå under kommande 10-årsperioden.

Tabell 4 och 5 i tabellbilagan innehåller resultat av befolkningsprognosen 2009. Tabell 4 redovisar befolkningsutvecklingen i de så kallade kommunala åldersgrupperna, medan tabell 5 redovisar befolkningsutvecklingen för barn och unga i ettårsklasser.

Befolkningsutveckling bland barn och unga i Norrköping, faktiskt antal 2008 (svart stapel), prognos 2009 - 2013 (mörkgrå stapel) samt utblick 2014 - 2018 (ljusgrå stapel)

Antal



Källa: Statistiska centralbyrån (år 2008), Norrköpings kommun, ekonomi- och styrningskontoret (åren 2009 – 2018)

Enligt befolkningsprognosen kommer antalet nollåringar, som främst beror på antalet födda barn, att öka med närmare 50 barn fram till 2018.

Enligt befolkningsprognosen kommer antalet barn 1 – 5 år att öka med knappt 600 till drygt 7 800 barn år 2013 för att, enligt utblicken fram till 2018 öka ytterligare något till nästan 8 000 barn.

Antal 6-åringar, det vill säga de som börjar förskoleklass under hösten, var 1 351 stycken år 2008 och antalet förväntas öka med drygt 200 barn de

närmaste fem åren. Utblicken visar att antalet 6-åringar förväntas år 2018 vara drygt 1 600.

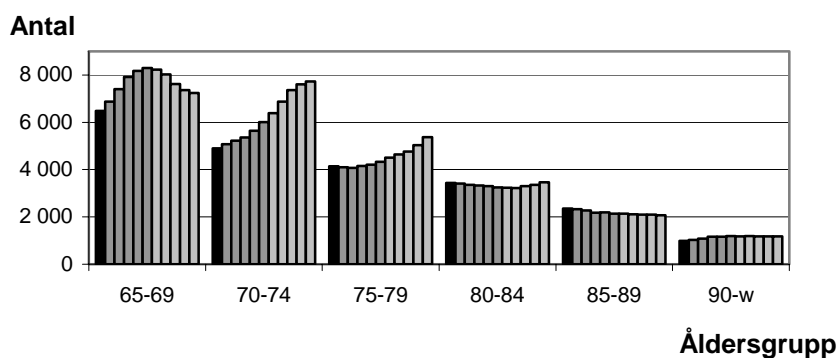
Antalet barn 7 – 15 år, förväntas öka något, till 13 000 barn, fram till år 2013. Det är åldersgrupperna 7-9 år och 10 – 12 år som ökar i antal. Den äldre gruppen, 13-15 år, minskar däremot i antal. Fram till 2018 ökar antalet barn i åldersgrupperna med sammanlagt omkring 1 700 barn. Åldersgruppen 7-9 år förväntas öka med nästan 1 000 barn, åldersgrupper 10-12 år förväntas öka med drygt 900 barn och för åldersgruppen 13-15 år förväntas minskningen bli omkring 200 barn. Se tabell 4 i bilagan.

Antalet ungdomar i gymnasieålder, 16 – 18 år, förväntas minska från 5 530 stycken år 2008 till 4 600 år 2013. Det är en minskning med ungefär 900 personer. Fram till 2018 förväntas en minskning till cirka 4 500 ungdomar, vilket är omkring 1 000 färre 16 – 18-åringar än år 2008.

Personer i åldersklassen 19 - 64 år, där en del studerar och en stor del förvärvsarbetar förväntas öka med cirka 900 personer fram till år 2013. Under åren 2014-2018 förväntas antalet öka med ytterligare 400 personer och uppgå till drygt 78 000.

Antalet äldre, 65 år och uppåt, förväntas öka med omkring 2 900 personer fram till år 2013. I en utblick mot 2018 fortsätter antalet 65 år och äldre att öka med ytterligare omkring 1 800 personer. Det beror främst på att det stora antalet födda på 40-talet uppnår 65-års ålder. Se tabell 4 i bilagan samt diagram nedan.

Befolkningsutveckling bland befolkningen 65 år och äldre i Norrköping, faktiskt antal 2008 (svart stapel), prognos 2009 - 2013 (mörkgrå stapel) samt utblick 2014 - 2018 (ljusgrå stapel)



Källa: Statistiska centralbyrån (år 2008), Norrköpings kommun, ekonomi- och styrningskontoret (åren 2009 – 2018)

Det är främst i åldersgruppen 65 – 69 år där det sker en ökning under de närmaste fem åren, +1 800 personer. Åldersgruppen 70 – 74 år ökar med omkring 1 100 personer under prognosperioden. Även bland åldersgrupperna 75-79 år och de äldsta, 90 år och äldre, sker det en ökning under perioden.

Under utblicksperioden 2014-2018 minskar antalet personer i åldersgruppen 65 – 69 år med drygt 1 000 personer. Under utblicksperioden sker den

största ökningen i åldersgruppen 70 – 74 år. Gruppen ökar med omkring 1 700 personer. Även åldersgrupperna 75 – 79 år och 80-84 år ökar under denna period.

Antalet personer 90 år och äldre ökar med omkring 200 personer under de första fem åren, i en utblick mot 2018 minskar gruppen något. Det är främst i de äldre åldersgrupperna som kostnaderna per person är höga i den kommunala verksamheten.

Delområdesprognos

Förutsättningar och antaganden

För att göra en delområdesprognos delas kommunen upp i mindre geografiska områden, så kallade prognosområden. Prognosområdena motsvarar, i centralorten Norrköping och större tätorter, del av stadsdel. På landsbygden motsvarar de mindre geografiska områden. I några fall har områdena delats upp ytterligare för att få så homogena områden som möjligt avseende på typ av boende. Varje prognosområde klassas sedan med en ”typkod” som anger vilken typ av boende det är, ålder på husen och efter storleken på nivåfaktorn. Nivåfaktor beräknas med hjälp av taxeringsvärdet och ingår i prognosunderlaget från Statistiska centralbyrån. Faktorn är tänkt att vara ett mått på attraktiviteten i området.

Typkoderna definieras i prognosmodellen, exempel på typkoder kan vara småhus inom tätort på glesbygd eller äldreboende. För varje typkod görs antaganden om in- och utflyttning samt fruktsamhet på liknande sätt som för totalprognosen, skillnaden är att flyttningarna anges som andel av befintlig befolkning. Andelen flyttare anges efter bebyggelsens ålder för att man ska kunna göra antaganden om till exempel generationsskiften i bostadsområden. Fruktsamhetstal anges för varje typkod. Däremot används samma dödsrisker som för totalprognosen.

I befolkningprognosen 2009 användes ett trettiotal olika definierade typkoder för de sammanlagt 238 prognosområdena.

När delområdesprognosen är beräknad stäms den av mot totalprognosen på så sätt att delområdesprognosen justeras per kön och ålder till totalprognosens nivå.

Resultatet för delområdesprognosen redovisas inte på så låg nivå som på prognosområde, eftersom uppgifterna är osäkrare ju lägre nivå man använder. Prognosområdena summeras i stället till större delområden inom kommunen. I denna rapport redovisas delområden i form av stadsdelar och delområden på landsbygden samt äldreomsorgsområden och utbildningsområden.

Nybyggnation, inflyttning i tomma lägenheter med mera

För varje prognosområde anges eventuell nybyggnation, rivning och inflyttning i tomma lägenheter. I prognosmodellen kan även hänsyn tas till utflyttning ur bostäder, där man antar att det inte blir någon inflyttning

under året. I prognosen för tiden 2009 till 2013 har antagits att det kommer att byggas omkring 1 500 bostäder. Inga antaganden om rivningar har gjorts.

Planerad nybyggnation av småhus och lägenheter i flerbostadshus i olika områden är en viktig del av antagandena i prognosmodellen. Antagandena om nybyggnationer baseras på uppgifter från Bostadsbyggnadsprogrammet samt från en bostadsmarknadsenkät där planerade projekt finns angivna. Det handlar om det planeringsarbete som görs och det man tror kommer i framtiden.

Utbyggnaden av Ostlänken och pendelstation i Kimstad är exempel på förändringar som kan komma att förändra folkmängd och befolkningssammansättning i olika områden. Hur till exempel Kimstad och Norsholm kommer att förändras fem - tio år framåt i tiden är osäkert. I prognosen finns antaganden om nybyggnation av ett antal småhus i Kimstad och Norsholm där det finns planerade tomter. Området kan komma att växa mer än vad antagandena i denna befolkningsprognos visar.

Ett annat område där man har planer att bygga bostäder är stadsdelen Butängen. I dagsläget finns det ett fåtal folkbokförda i området och en utbyggnad kommer att förändra stadsbilden avsevärt.

Tabell 6 i tabellbilagan redovisar antagandena om nybyggnationen under prognosens första fem år.

Flyttnings påverkan på befolkningssammansättningen

Även om man vid nybyggnation med ganska stor säkerhet, på kort sikt, kan säga var det kommer att byggas nya småhus eller lägenheter, är det svårare att veta var ifrån inflyttarna kommer. Från vilka områden i Norrköping kommer de? Eller kommer de från andra kommuner?

Norrköpings folkmängd ökade med 1 380 personer år 2008 beroende både på ett positivt födelsenetto och ett positivt flyttnetto. Det var fler som flyttade till Norrköping än antalet som flyttade från Norrköping. Dessa inflyttare påverkar folkmängd och befolkningssammansättning i olika områden inom kommunens gränser. Till kommunen totalt flyttade 6 008 personer år 2008 och 4 866 personer flyttade från Norrköping. Till detta kommer cirka 18 000 omflyttningar inom kommunen. Även sådana flyttrörelser påverkar befolkningssammansättningen i olika områden.

Resultat

Stadsdelar och delområden på landsbygden

I Norrköping finns det ett 60-tal områden som utgör stadsdelar och delområden på landsbygden med folkmängd mellan ett fåtal personer till drygt 6 000 personer. Säkerheten i prognosuppgifterna varierar i de olika områdena, beroende på bland annat folkmängd, typ av område, uthyrning av vakanta lägenheter och nybyggnationer. Tabell 7 innehåller resultat under prognosens fem första år för dessa områden.

Norrköpings tätort, övriga tätorter samt landsbygden

Vi har delat upp Norrköping i tre områden: Norrköpings tätort, övriga tätorter och landsbygd. Denna geografiska indelning av tätorter är inte exakt densamma som Statistiska centralbyråns definition av tätort, men speglar tre olika typer av områden. Skillnaden är att Lindö ingår i Norrköpings tätort i denna rapport. I SCB:s indelning redovisas Lindö som en egen tätort.

Mellan åren 2007 och 2008 ökade folkmängden i Norrköpings tätort med 924 personer. Övriga tätorter samt landsbygden ökade med 297 respektive 162 personer under samma period. Befolkningsprognosen visar en fortsatt ökning i alla tre områden. Norrköpings tätort ökar mer än övriga tätorter och landsbygd, mycket på grund av de byggplaner som förväntas genomföras i centralorten Norrköping. Se tabell nedan.

Folkmängd år 2006 – 2008 och befolkningsutvecklingen 2009 – 2013 i Norrköpings tätort, övriga tätorter samt landsbygd

| Område | Faktiskt antal | | | Prognos | | | | |
|--------------------|----------------|----------------|----------------|----------------|----------------|----------------|----------------|----------------|
| | 2006 | 2007 | 2008 | 2009 | 2010 | 2011 | 2012 | 2013 |
| Norrköpings tätort | 88 955 | 89 739 | 90 663 | 91 091 | 91 421 | 91 702 | 92 042 | 92 377 |
| Övriga tätorter | 21 990 | 22 230 | 22 527 | 22 781 | 22 997 | 23 257 | 23 541 | 23 828 |
| Landsbygd | 14 148 | 14 317 | 14 479 | 14 664 | 14 809 | 14 973 | 15 068 | 15 175 |
| Övrigt | 370 | 394 | 391 | 410 | 419 | 429 | 439 | 449 |
| Summa | 125 463 | 126 680 | 128 060 | 128 946 | 129 647 | 130 361 | 131 089 | 131 829 |

Källa: Statistiska centralbyrån (år 2008), Norrköpings kommun, ekonomi- och styrningskontoret (åren 2009 – 2013)

Äldreomsorgsområden

Sedan årsskiftet 2002/2003 finns så kallade äldreomsorgsområden som är en ytterligare geografisk indelning av Norrköping, där de intressanta åldersgrupperna är de över 64 år.

Folkmängd år 2006 – 2008 och befolkningsutvecklingen 2009 – 2013 i äldreomsorgsområdena enligt befolkningsprognosen 2009

| Område | Faktiskt antal | | | Prognos | | | | |
|---------------------------|----------------|----------------|----------------|----------------|----------------|----------------|----------------|----------------|
| | 2006 | 2007 | 2008 | 2009 | 2010 | 2011 | 2012 | 2013 |
| Äldreomsorgs- område 1 | 29 343 | 29 467 | 29 644 | 29 844 | 30 042 | 30 256 | 30 428 | 30 618 |
| Äldreomsorgs- område 2 | 25 767 | 26 113 | 26 357 | 26 779 | 26 985 | 27 074 | 27 179 | 27 318 |
| Äldreomsorgs- område 3 | 15 198 | 15 319 | 15 566 | 15 763 | 15 900 | 16 073 | 16 284 | 16 504 |
| Äldreomsorgs- område 4 | 29 305 | 29 629 | 29 903 | 29 735 | 29 623 | 29 682 | 29 824 | 29 872 |
| Äldreomsorgs- område 5 | 25 480 | 25 758 | 26 199 | 26 416 | 26 677 | 26 848 | 26 935 | 27 069 |
| Övriga | 370 | 394 | 391 | 410 | 419 | 429 | 439 | 449 |
| Summa | 125 463 | 126 680 | 128 060 | 128 946 | 129 647 | 130 361 | 131 089 | 131 829 |

Källa: Statistiska centralbyrån (år 2008), Norrköpings kommun, ekonomi- och styrningskontoret (åren 2009 – 2013)

Uppgifter över folkmängden, uppdelat i åldersklasser, åren 2006 – 2008 och befolkningsutvecklingen 2009 – 2013 enligt befolkningsprognosen 2009 finns i tabellerna 8 till 12 i tabellbilagan.

Utbildningsområden

Sedan 1 januari år 2009 finns det indelning av Norrköping i fyra stycken utbildningsområden. Dessa områden är en hopslagning av verksamhetsspår inom förskola och grundskola. Tanken med verksamhetsspår är att ett barn ska befinna sig inom ett och samma verksamhetsspår under hela sin för- och grundskoletid.

Folkmängd år 2006 – 2008 och befolkningsutvecklingen 2009 – 2013 i utbildningsområdena enligt befolkningsprognosen 2009

| Område | Faktiskt antal | | | Prognos | | | | |
|--------|----------------|---------|---------|---------|---------|---------|---------|---------|
| | 2006 | 2007 | 2008 | 2009 | 2010 | 2011 | 2012 | 2013 |
| City | 38 132 | 38 506 | 38 941 | 38 889 | 39 046 | 39 239 | 39 414 | 39 520 |
| Norra | 34 763 | 35 154 | 35 700 | 36 030 | 36 180 | 36 414 | 36 711 | 37 037 |
| Södra | 25 767 | 26 113 | 26 357 | 26 779 | 26 985 | 27 075 | 27 178 | 27 318 |
| Västra | 26 431 | 26 513 | 26 671 | 26 839 | 27 018 | 27 205 | 27 348 | 27 506 |
| Övriga | 370 | 394 | 391 | 410 | 419 | 429 | 439 | 449 |
| Summa | 125 463 | 126 680 | 128 060 | 128 946 | 129 647 | 130 361 | 131 089 | 131 829 |

Källa: Statistiska centralbyrån (år 2008), Norrköpings kommun, ekonomi- och styrningskontoret (åren 2009 – 2013)

Befolkningsprognosen visar en ökning av folkmängden i alla fyra områden. I denna rapport redovisas inte åldersuppdelade uppgifter per utbildningsområde. I verksamhetsplaneringen inom förskola och skola används inte årskullarna utan antal/volymp barn per årskurs. Läs mer om volymkattningar i nästa kapitel.

Koppling befolkningsprognos och volymkattning

Vid planeringen av verksamheten inom förskola, grundskola och gymnasium är det volymen barn och ungdomar i respektive verksamhet som är det intressant.

Utbildningskontoret använder i sitt planeringsunderlag antal barn per årskurs eftersom kostnaderna per elev är olika beroende på årskurs. I sin volymkattning tar man därför hänsyn till att det under ett kalenderår finns två olika barngrupper i respektive årskurs.

Med förskoleklass som exempel, så beräknas ett medelvärde av antalet 6-åringar vid årets slut och antalet 6-åringar vid föregående års slut, som en volymkattning av totala antalet barn i förskoleklass under året. En sådan modell för volymkattningen tar hänsyn till att det är de som fyller 7 år under året som går i förskoleklass under vårterminen.

Volymkattningarna av totala antalet barn kompletteras också med antaganden om bland annat servicegrad i förskola och andel i fristående verksamhet.

Källförteckning

Befolkningsstatistik från Statistiska centralbyrån
Kommuninvånardata (KID), kommunens befolkningsregister
Prognosunderlag, beställd statistik från Statistiska centralbyrån

Tabellbilaga

Tabell 1

Befolkningsförändringar i Norrköping 1974-2008

| År | Antal födda | | Inflyttare | Utflyttare | Födelse- | |
|------|-------------|------------|------------|------------|----------|------------|
| | barn | Antal döda | | | netto | Flyttnetto |
| 1974 | 1 667 | 1 354 | 3 605 | 4 785 | 313 | -1 180 |
| 1975 | 1 463 | 1 430 | 4 262 | 4 593 | 33 | -331 |
| 1976 | 1 406 | 1 397 | 4 587 | 3 803 | 9 | 784 |
| 1977 | 1 445 | 1 378 | 4 098 | 3 497 | 67 | 601 |
| 1978 | 1 371 | 1 401 | 3 060 | 3 431 | -30 | -371 |
| 1979 | 1 345 | 1 399 | 3 342 | 3 544 | -54 | -202 |
| 1980 | 1 358 | 1 457 | 3 262 | 3 921 | -99 | -659 |
| 1981 | 1 311 | 1 444 | 2 820 | 3 303 | -133 | -483 |
| 1982 | 1 214 | 1 429 | 2 819 | 2 997 | -215 | -178 |
| 1983 | 1 183 | 1 306 | 2 893 | 2 948 | -123 | -55 |
| 1984 | 1 249 | 1 395 | 3 321 | 2 783 | -146 | 538 |
| 1985 | 1 289 | 1 471 | 3 509 | 3 211 | -182 | 298 |
| 1986 | 1 417 | 1 351 | 3 517 | 3 367 | 66 | 150 |
| 1987 | 1 490 | 1 338 | 3 460 | 3 396 | 152 | 64 |
| 1988 | 1 546 | 1 458 | 3 691 | 3 413 | 88 | 278 |
| 1989 | 1 666 | 1 446 | 3 798 | 3 472 | 220 | 326 |
| 1990 | 1 801 | 1 393 | 3 542 | 3 345 | 408 | 197 |
| 1991 | 1 661 | 1 455 | 3 423 | 3 393 | 206 | 30 |
| 1992 | 1 656 | 1 467 | 2 956 | 3 122 | 189 | -166 |
| 1993 | 1 644 | 1 493 | 3 728 | 3 647 | 151 | 81 |
| 1994 | 1 583 | 1 465 | 5 910 | 3 824 | 118 | 2 086 |
| 1995 | 1 533 | 1 386 | 4 217 | 3 815 | 147 | 402 |
| 1996 | 1 395 | 1 530 | 3 713 | 3 844 | -135 | -131 |
| 1997 | 1 312 | 1 359 | 3 976 | 4 415 | -47 | -439 |
| 1998 | 1 272 | 1 316 | 4 066 | 4 619 | -44 | -553 |
| 1999 | 1 237 | 1 417 | 4 297 | 4 318 | -180 | -21 |
| 2000 | 1 216 | 1 416 | 4 604 | 4 401 | -200 | 203 |
| 2001 | 1 225 | 1 393 | 4 870 | 4 004 | -168 | 866 |
| 2002 | 1 283 | 1 389 | 4 760 | 4 237 | -106 | 523 |
| 2003 | 1 318 | 1 313 | 4 789 | 4 123 | 5 | 666 |
| 2004 | 1 373 | 1 297 | 4 687 | 4 323 | 76 | 364 |
| 2005 | 1 404 | 1 340 | 4 770 | 4 595 | 64 | 175 |
| 2006 | 1 423 | 1 308 | 5 342 | 4 631 | 115 | 711 |
| 2007 | 1 478 | 1 317 | 5 752 | 4 705 | 161 | 1 047 |
| 2008 | 1 554 | 1 321 | 6 008 | 4 866 | 233 | 1 142 |

Källa: Statistiska centralbyrån

Tabell 2
Norrköpings folkmängd 1970 – 2008

| År | Folkmängd | År | Folkmängd |
|------|-----------|------|-----------|
| 1970 | 120 959 | 1990 | 120 522 |
| 1971 | 121 262 | 1991 | 120 756 |
| 1972 | 120 778 | 1992 | 120 798 |
| 1973 | 120 341 | 1993 | 121 028 |
| 1974 | 119 470 | 1994 | 123 240 |
| 1975 | 119 169 | 1995 | 123 795 |
| 1976 | 119 967 | 1996 | 123 531 |
| 1977 | 120 647 | 1997 | 123 049 |
| 1978 | 120 251 | 1998 | 122 415 |
| 1979 | 119 993 | 1999 | 122 212 |
| 1980 | 119 238 | 2000 | 122 199 |
| 1981 | 118 626 | 2001 | 122 896 |
| 1982 | 118 236 | 2002 | 123 303 |
| 1983 | 118 064 | 2003 | 123 971 |
| 1984 | 118 451 | 2004 | 124 410 |
| 1985 | 118 567 | 2005 | 124 642 |
| 1986 | 118 801 | 2006 | 125 463 |
| 1987 | 119 001 | 2007 | 126 680 |
| 1988 | 119 370 | 2008 | 128 060 |
| 1989 | 119 921 | | |

Källa: Statistiska centralbyrån

Tabell 3
Antaganden i befolkningsprognosen 2009, totalprognos Norrköping

| År | Ålders- Antal fördelning | | Ålders- Antal fördelning | | Frukt- samhets- | Frukt- samhets- | Dödlighets- | Dödlighets- |
|------|-----------------------------|------------|-----------------------------|------------|--------------------|--------------------|-------------|----------------|
| | inflyttare | inflyttare | utflyttare | utflyttare | uppsättning | index | index, män | index, kvinnor |
| 2009 | 5 400 | in0608 | 4 700 | ut0608 | rp2009 | 100 | 104 | 107 |
| 2010 | 5 200 | in0608 | 4 700 | ut0608 | rp2010 | 100 | 104 | 107 |
| 2011 | 5 300 | in0608 | 4 800 | ut0608 | rp2011 | 100 | 104 | 107 |
| 2012 | 5 300 | in0608 | 4 800 | ut0608 | rp2012 | 100 | 104 | 107 |
| 2013 | 5 400 | in0608 | 4 900 | ut0608 | rp2013 | 100 | 104 | 107 |
| 2014 | 5 400 | in0608 | 4 900 | ut0608 | rp2014 | 100 | 104 | 107 |
| 2015 | 5 500 | in0608 | 5 000 | ut0608 | rp2015 | 100 | 104 | 107 |
| 2016 | 5 500 | in0608 | 5 000 | ut0608 | rp2016 | 100 | 104 | 107 |
| 2017 | 5 500 | in0608 | 5 000 | ut0608 | rp2017 | 100 | 104 | 107 |
| 2018 | 5 500 | in0608 | 5 000 | ut0608 | rp2018 | 100 | 104 | 107 |

Källa: Ekonomi- och styringskontoret, Norrköpings kommun

Tabell 4
Folkmängd år 2008 i Norrköping samt befolkningsutvecklingen
2009-2018 enligt befolkningsprognosen 2009

| Befolkningsprognos | | | | | | |
|--------------------|---------|---------|---------|---------|---------|---------|
| Ålder | 2008 | 2009 | 2010 | 2011 | 2012 | 2013 |
| 0 | 1 562 | 1 500 | 1 507 | 1 516 | 1 524 | 1 531 |
| 1-5 | 7 295 | 7 563 | 7 682 | 7 766 | 7 812 | 7 838 |
| 6 | 1 351 | 1 401 | 1 473 | 1 517 | 1 564 | 1 593 |
| 7-9 | 3 905 | 4 011 | 4 108 | 4 297 | 4 462 | 4 626 |
| 10-12 | 4 058 | 4 009 | 4 011 | 4 022 | 4 124 | 4 222 |
| 13-15 | 4 947 | 4 634 | 4 401 | 4 205 | 4 152 | 4 156 |
| 16-18 | 5 530 | 5 409 | 5 276 | 5 154 | 4 836 | 4 606 |
| 19 | 1 814 | 1 998 | 1 908 | 1 836 | 1 867 | 1 778 |
| 20-24 | 8 858 | 9 221 | 9 663 | 9 837 | 9 943 | 10 035 |
| 25-29 | 8 142 | 8 108 | 8 042 | 8 184 | 8 408 | 8 642 |
| 30-44 | 25 775 | 25 641 | 25 471 | 25 257 | 25 027 | 25 017 |
| 45-54 | 15 931 | 16 304 | 16 638 | 16 964 | 17 246 | 17 306 |
| 55-64 | 16 600 | 16 340 | 16 052 | 15 712 | 15 439 | 15 265 |
| 65-69 | 6 481 | 6 881 | 7 400 | 7 916 | 8 172 | 8 293 |
| 70-74 | 4 893 | 5 076 | 5 223 | 5 360 | 5 646 | 6 010 |
| 75-79 | 4 139 | 4 098 | 4 067 | 4 152 | 4 215 | 4 330 |
| 80-84 | 3 436 | 3 404 | 3 357 | 3 327 | 3 307 | 3 249 |
| 85-89 | 2 352 | 2 330 | 2 277 | 2 180 | 2 188 | 2 145 |
| 90-w | 991 | 1 022 | 1 089 | 1 159 | 1 159 | 1 187 |
| Summa | 128 060 | 128 946 | 129 646 | 130 361 | 131 089 | 131 829 |

| Utblick | | | | | |
|---------|---------|---------|---------|---------|---------|
| Ålder | 2014 | 2015 | 2016 | 2017 | 2018 |
| 0 | 1 543 | 1 538 | 1 556 | 1 570 | 1 609 |
| 1-5 | 7 805 | 7 850 | 7 882 | 7 923 | 7 969 |
| 6 | 1 659 | 1 594 | 1 603 | 1 611 | 1 620 |
| 7-9 | 4 746 | 4 888 | 4 919 | 4 929 | 4 882 |
| 10-12 | 4 412 | 4 578 | 4 742 | 4 863 | 5 005 |
| 13-15 | 4 168 | 4 271 | 4 370 | 4 560 | 4 727 |
| 16-18 | 4 412 | 4 360 | 4 365 | 4 378 | 4 482 |
| 19 | 1 715 | 1 552 | 1 548 | 1 522 | 1 501 |
| 20-24 | 9 992 | 9 713 | 9 359 | 9 074 | 8 731 |
| 25-34 | 8 948 | 9 381 | 9 547 | 9 648 | 9 738 |
| 35-44 | 25 044 | 25 009 | 25 107 | 25 212 | 25 323 |
| 45-54 | 17 353 | 17 481 | 17 722 | 17 844 | 17 874 |
| 55-64 | 15 130 | 15 062 | 15 081 | 15 125 | 15 240 |
| 65-69 | 8 225 | 8 031 | 7 614 | 7 366 | 7 239 |
| 70-74 | 6 387 | 6 876 | 7 361 | 7 606 | 7 725 |
| 75-79 | 4 501 | 4 638 | 4 769 | 5 035 | 5 367 |
| 80-84 | 3 228 | 3 215 | 3 297 | 3 363 | 3 464 |
| 85-89 | 2 133 | 2 114 | 2 100 | 2 097 | 2 065 |
| 90-w | 1 184 | 1 189 | 1 171 | 1 177 | 1 171 |
| Summa | 132 584 | 133 340 | 134 115 | 134 904 | 135 730 |

Källa: Statistiska centralbyrån (2008), Norrköpings kommun,
 ekonomi- och styrningskontoret (åren 2009 – 2018)

Tabell 5
Barn och unga i ettårsklasser år 2008 i Norrköping samt
befolkningsutvecklingen 2009-2018 enligt
befolkningsprognosen 2009

| <i>Ålder</i> | <i>2008</i> | <i>2009</i> | <i>2010</i> | <i>2011</i> | <i>2012</i> | <i>2013</i> | <i>2014</i> | <i>2015</i> | <i>2016</i> | <i>2017</i> | <i>2018</i> |
|--------------|-------------|-------------|-------------|-------------|-------------|-------------|-------------|-------------|-------------|-------------|-------------|
| 0 | 1 562 | 1 500 | 1 507 | 1 516 | 1 524 | 1 531 | 1 543 | 1 538 | 1 556 | 1 570 | 1 609 |
| 1 | 1 508 | 1 576 | 1 511 | 1 519 | 1 527 | 1 536 | 1 543 | 1 554 | 1 550 | 1 568 | 1 582 |
| 2 | 1 494 | 1 525 | 1 591 | 1 526 | 1 534 | 1 542 | 1 550 | 1 558 | 1 569 | 1 565 | 1 583 |
| 3 | 1 466 | 1 514 | 1 543 | 1 609 | 1 544 | 1 552 | 1 560 | 1 569 | 1 576 | 1 588 | 1 583 |
| 4 | 1 441 | 1 487 | 1 533 | 1 562 | 1 628 | 1 563 | 1 571 | 1 580 | 1 588 | 1 596 | 1 608 |
| 5 | 1 386 | 1 460 | 1 504 | 1 550 | 1 580 | 1 646 | 1 581 | 1 589 | 1 598 | 1 607 | 1 614 |
| 6 | 1 351 | 1 401 | 1 473 | 1 517 | 1 564 | 1 593 | 1 659 | 1 594 | 1 603 | 1 611 | 1 620 |
| 7 | 1 296 | 1 365 | 1 413 | 1 486 | 1 530 | 1 577 | 1 606 | 1 672 | 1 608 | 1 616 | 1 625 |
| 8 | 1 325 | 1 308 | 1 376 | 1 424 | 1 497 | 1 541 | 1 587 | 1 617 | 1 683 | 1 619 | 1 627 |
| 9 | 1 284 | 1 337 | 1 319 | 1 387 | 1 435 | 1 508 | 1 552 | 1 599 | 1 628 | 1 694 | 1 630 |
| 10 | 1 319 | 1 298 | 1 350 | 1 331 | 1 399 | 1 448 | 1 521 | 1 565 | 1 612 | 1 641 | 1 707 |
| 11 | 1 360 | 1 335 | 1 312 | 1 364 | 1 346 | 1 414 | 1 462 | 1 535 | 1 580 | 1 626 | 1 656 |
| 12 | 1 379 | 1 376 | 1 349 | 1 327 | 1 379 | 1 361 | 1 429 | 1 478 | 1 551 | 1 595 | 1 642 |
| 13 | 1 560 | 1 397 | 1 393 | 1 366 | 1 343 | 1 396 | 1 378 | 1 446 | 1 495 | 1 568 | 1 612 |
| 14 | 1 639 | 1 577 | 1 413 | 1 408 | 1 382 | 1 359 | 1 412 | 1 394 | 1 462 | 1 511 | 1 584 |
| 15 | 1 748 | 1 659 | 1 596 | 1 431 | 1 427 | 1 401 | 1 378 | 1 431 | 1 413 | 1 482 | 1 530 |
| 16 | 1 742 | 1 775 | 1 684 | 1 621 | 1 457 | 1 453 | 1 426 | 1 405 | 1 457 | 1 439 | 1 508 |
| 17 | 1 838 | 1 768 | 1 799 | 1 709 | 1 645 | 1 482 | 1 478 | 1 452 | 1 430 | 1 483 | 1 465 |
| 18 | 1 950 | 1 866 | 1 793 | 1 824 | 1 734 | 1 671 | 1 507 | 1 504 | 1 478 | 1 456 | 1 509 |
| 19 | 1 814 | 1 998 | 1 908 | 1 836 | 1 867 | 1 778 | 1 715 | 1 552 | 1 548 | 1 522 | 1 501 |

Källa: Statistiska centralbyrån (år 2008), ekonomi- och styrningskontoret (åren 2009-2018)

Tabell 6**Antaganden om nybyggnation i befolkningsprognosen 2009 för åren 2009-2013****Avser samtliga lägenheter i småhus och flerbostadshus**

| | Prognos- område | 2009 | 2010 | 2011 | 2012 | 2013 |
|--|--------------------|------|------|------|------|------|
| Nordantill SO | 1111 | 50 | 50 | 0 | 0 | 0 |
| Nordantill NV | 1114 | 0 | 60 | 50 | 0 | 0 |
| Kv Järven | 112114 | 20 | 0 | 0 | 0 | 0 |
| Saltängen V | 1161 | 20 | 25 | 0 | 0 | 0 |
| Blommelund | 1215 | 10 | 5 | 5 | 5 | 5 |
| Svärtinge | 1283 | 20 | 50 | 50 | 55 | 50 |
| Ringstamo | 129110 | 10 | 10 | 5 | 5 | 5 |
| Sandtorpet, Åby | 1811 | 10 | 13 | 10 | 0 | 0 |
| Hultet, Åby | 1815 | 15 | 10 | 0 | 0 | 0 |
| Häradsmarken, Jursla | 1825 | 10 | 5 | 3 | 3 | 3 |
| Graversfors, Åby landsbygd | 1892 | 2 | 2 | 2 | 4 | 4 |
| Krokek | 1924 | 13 | 3 | 3 | 3 | 3 |
| Östantill NV | 2121 | 0 | 0 | 10 | 10 | 0 |
| Östra Husby | 2925 | 1 | 1 | 1 | 1 | 1 |
| Marby | 299112 | 30 | 5 | 5 | 5 | 5 |
| Vikbolandets landsbygd NV | 2992 | 2 | 2 | 2 | 2 | 2 |
| Vikbolandets landsbygd SV | 2993 | 0 | 5 | 5 | 5 | 5 |
| Såpkullen SV | 3021 | 0 | 20 | 20 | 20 | 0 |
| Klingsberg (Vasastaden) | 3042 | 20 | 27 | 25 | 25 | 0 |
| Ljura V | 3051 | 0 | 15 | 10 | 0 | 0 |
| Elementhusen (äldreboende) | 3111 | 25 | 0 | 0 | 0 | 0 |
| Rambodal O | 3142 | 25 | 25 | 21 | 5 | 5 |
| Brännestad N | 3152 | 0 | 0 | 0 | 0 | 0 |
| Brännestad S | 3153 | 80 | 80 | 10 | 10 | 10 |
| Klockaretorpet (Kneippen Syd) | 4121 | 0 | 0 | 5 | 5 | 0 |
| Vilbergen (Kv Bärnstenen inkl äldreboende) | 4223 | 20 | 40 | 0 | 0 | 0 |
| Karstorp, Kårtorp, Öbonäs | 4291 | 10 | 50 | 50 | 5 | 5 |
| Kimstad | 4925 | 3 | 5 | 5 | 5 | 5 |
| Norsholm | 4936 | 4 | 4 | 4 | 4 | 4 |

Källa: Norrköpings kommun, ekonomi- och styrningskontoret. Antaganden baserade främst på underlag från stadsbyggnadskontoret.

Tabell 7
Folkmängd år 2006 – 2008 i stadsdelar och delområden på
landsbygden samt befolkningsutvecklingen 2009 – 2013 enligt
befolkningsprognosen 2009

| Område | Faktiskt antal | | Prognos | | | | | |
|------------------------|----------------|-------|---------|-------|-------|-------|-------|-------|
| | 2006 | 2007 | 2008 | 2009 | 2010 | 2011 | 2012 | 2013 |
| Nordantill | 5 733 | 5 739 | 5 886 | 5 916 | 6 117 | 6 225 | 6 228 | 6 251 |
| Marielund | 3 836 | 3 983 | 4 068 | 4 078 | 4 042 | 4 038 | 4 049 | 4 070 |
| Lagerlunda | 1 215 | 1 220 | 1 220 | 1 222 | 1 217 | 1 217 | 1 218 | 1 221 |
| Butängen | 7 | 7 | 10 | 11 | 11 | 10 | 10 | 10 |
| Ingelsta | 19 | 23 | 22 | 23 | 23 | 24 | 24 | 24 |
| Saltängen | 182 | 184 | 179 | 231 | 279 | 280 | 280 | 284 |
| Slottshagen | 3 | 1 | 2 | 2 | 3 | 3 | 3 | 3 |
| Händelö | 24 | 31 | 24 | 24 | 23 | 23 | 22 | 22 |
| Herstadberg | 259 | 256 | 246 | 247 | 247 | 247 | 248 | 250 |
| Gamla staden | 3 122 | 3 213 | 3 292 | 3 229 | 3 167 | 3 088 | 3 005 | 2 919 |
| Östantill | 5 844 | 5 970 | 6 088 | 6 023 | 5 966 | 5 982 | 6 028 | 6 069 |
| Oxelbergen | 3 210 | 3 223 | 3 233 | 3 209 | 3 190 | 3 183 | 3 183 | 3 189 |
| Syften | 9 | 9 | 10 | 10 | 10 | 11 | 11 | 11 |
| Risängen | 31 | 32 | 33 | 35 | 35 | 35 | 35 | 35 |
| Lindö | 4 845 | 4 906 | 4 895 | 4 917 | 4 907 | 4 912 | 4 924 | 4 939 |
| Berget | 2 322 | 2 321 | 2 339 | 2 296 | 2 266 | 2 265 | 2 276 | 2 294 |
| Såpkullen | 1 781 | 1 801 | 1 779 | 1 795 | 1 870 | 1 948 | 2 027 | 2 050 |
| Söderstaden | 3 837 | 3 823 | 3 826 | 3 790 | 3 750 | 3 740 | 3 745 | 3 759 |
| Klingsberg | 2 153 | 2 177 | 2 185 | 2 229 | 2 276 | 2 329 | 2 389 | 2 392 |
| Ljura | 2 151 | 2 154 | 2 223 | 2 202 | 2 185 | 2 191 | 2 201 | 2 215 |
| Haga | 5 205 | 5 253 | 5 318 | 5 351 | 5 331 | 5 337 | 5 361 | 5 397 |
| Enebymo | 4 880 | 4 836 | 4 840 | 4 855 | 4 837 | 4 825 | 4 817 | 4 814 |
| Pryssgården | 1 364 | 1 388 | 1 384 | 1 391 | 1 388 | 1 388 | 1 391 | 1 394 |
| Fiskeby | 702 | 696 | 703 | 711 | 713 | 718 | 722 | 727 |
| Svärtinge | 2 544 | 2 643 | 2 808 | 2 909 | 3 062 | 3 225 | 3 402 | 3 568 |
| Eneby landsbygd | 503 | 503 | 513 | 546 | 569 | 580 | 592 | 604 |
| Åby tätort | 4 901 | 4 946 | 5 018 | 5 108 | 5 161 | 5 201 | 5 226 | 5 255 |
| Jursla | 1 628 | 1 628 | 1 659 | 1 686 | 1 688 | 1 691 | 1 697 | 1 705 |
| Simonstorp | 232 | 227 | 240 | 243 | 244 | 247 | 250 | 252 |
| Kvillinge landsbygd | 1 657 | 1 678 | 1 708 | 1 706 | 1 695 | 1 690 | 1 693 | 1 700 |
| Strömsfors | 540 | 551 | 544 | 552 | 555 | 561 | 566 | 572 |
| Krokek | 4 105 | 4 134 | 4 215 | 4 208 | 4 217 | 4 240 | 4 268 | 4 298 |
| Kvarsebo | 168 | 180 | 175 | 178 | 178 | 179 | 179 | 180 |
| Kolmårdens landsbygd | 971 | 970 | 983 | 982 | 977 | 975 | 973 | 972 |
| Ljunga | 643 | 646 | 641 | 641 | 638 | 638 | 639 | 640 |
| Östra Husby | 788 | 777 | 764 | 766 | 762 | 761 | 763 | 765 |
| Arkösund | 149 | 143 | 149 | 152 | 155 | 156 | 158 | 159 |
| Vikbolandets landsbygd | 5 171 | 5 203 | 5 274 | 5 351 | 5 344 | 5 350 | 5 364 | 5 383 |
| Hageby | 7 502 | 7 604 | 7 735 | 7 721 | 7 651 | 7 624 | 7 625 | 7 644 |
| Smedby | 2 808 | 2 801 | 2 805 | 2 794 | 2 780 | 2 776 | 2 775 | 2 775 |
| Rambodal | 2 665 | 2 730 | 2 690 | 2 794 | 2 877 | 2 959 | 3 003 | 3 051 |
| Brännestad | 664 | 759 | 771 | 1 022 | 1 253 | 1 278 | 1 305 | 1 332 |
| Styrstad | 366 | 384 | 375 | 374 | 370 | 367 | 365 | 363 |
| Navestad | 3 967 | 4 010 | 4 058 | 4 062 | 4 054 | 4 059 | 4 072 | 4 088 |
| Tingstad | 1 044 | 1 056 | 1 095 | 1 102 | 1 102 | 1 105 | 1 111 | 1 118 |

Fortsättning nästa sida.

Fortsättning**Tabell 7****Folkmängd år 2006 – 2008 i stadsdelar och delområden på landsbygden samt befolkningsutvecklingen 2009 – 2013 enligt befolkningsprognosen 2009**

| <i>Område</i> | <i>Faktiskt antal</i> | | <i>Prognos</i> | | | | | |
|----------------------|-----------------------|-------------|----------------|-------------|-------------|-------------|-------------|-------------|
| | <i>2006</i> | <i>2007</i> | <i>2008</i> | <i>2009</i> | <i>2010</i> | <i>2011</i> | <i>2012</i> | <i>2013</i> |
| Kneippen | 1 950 | 1 962 | 1 969 | 1 982 | 1 983 | 1 990 | 2 001 | 2 016 |
| Klockaretorpet | 4 880 | 4 942 | 4 946 | 4 983 | 4 981 | 5 013 | 5 051 | 5 080 |
| Borg | 962 | 992 | 1 004 | 1 025 | 1 043 | 1 061 | 1 079 | 1 096 |
| Ektop | 4 006 | 3 985 | 4 096 | 4 083 | 4 065 | 4 056 | 4 050 | 4 045 |
| Vilbergen | 4 638 | 4 577 | 4 626 | 4 691 | 4 766 | 4 771 | 4 795 | 4 832 |
| Skarphagen | 3 102 | 3 111 | 3 143 | 3 143 | 3 138 | 3 141 | 3 148 | 3 156 |
| Vrinnevi | 63 | 43 | 43 | 43 | 43 | 43 | 43 | 43 |
| Kårtorp | 854 | 906 | 962 | 998 | 1 117 | 1 239 | 1 272 | 1 304 |
| Skärblacka | 4 016 | 4 062 | 4 029 | 4 016 | 3 987 | 3 974 | 3 970 | 3 970 |
| Kimstad | 1 502 | 1 498 | 1 489 | 1 506 | 1 518 | 1 535 | 1 554 | 1 573 |
| Norsholm | 556 | 577 | 580 | 599 | 613 | 629 | 647 | 665 |
| Vånga | 218 | 218 | 216 | 218 | 219 | 221 | 223 | 225 |
| Skärblacka landsbygd | 2 596 | 2 594 | 2 541 | 2 557 | 2 569 | 2 583 | 2 598 | 2 613 |
| Övrigt | 370 | 394 | 391 | 410 | 419 | 429 | 439 | 449 |
| Summa | 125 463 | 126 680 | 128 060 | 128 946 | 129 647 | 130 361 | 131 089 | 131 829 |

Källa: Statistiska centralbyrån (åren 2006 - 2008), Norrköpings kommun, ekonomi- och styrningskontoret (åren 2009 - 2013)

Tabell 8
Folkmängd år 2005 – 2008 samt befolkningsutvecklingen 2009
– 2013 i äldreomsorgsområde 1 enligt befolkningsprognosen
2009

| Ålder | Faktiskt antal | | | | Prognos | | | | |
|-------|----------------|--------|--------|--------|---------|--------|--------|--------|--------|
| | 2005 | 2006 | 2007 | 2008 | 2009 | 2010 | 2011 | 2012 | 2013 |
| 0-19 | 7 676 | 7 751 | 7 732 | 7 736 | 7 674 | 7 551 | 7 532 | 7 490 | 7 483 |
| 20-64 | 16 260 | 16 406 | 16 477 | 16 440 | 16 530 | 16 668 | 16 705 | 16 727 | 16 759 |
| 65-69 | 1 437 | 1 502 | 1 528 | 1 660 | 1 760 | 1 889 | 1 981 | 2 073 | 2 087 |
| 70-74 | 1 112 | 1 160 | 1 194 | 1 234 | 1 320 | 1 351 | 1 399 | 1 429 | 1 549 |
| 75-79 | 1 031 | 1 008 | 1 011 | 1 025 | 1 004 | 995 | 1 047 | 1 091 | 1 114 |
| 80-84 | 863 | 835 | 834 | 822 | 821 | 831 | 823 | 834 | 834 |
| 85-89 | 462 | 484 | 498 | 534 | 528 | 530 | 524 | 537 | 526 |
| 90-w | 186 | 197 | 193 | 193 | 208 | 226 | 244 | 248 | 266 |
| Summa | 29 027 | 29 343 | 29 467 | 29 644 | 29 844 | 30 042 | 30 256 | 30 428 | 30 618 |

Källa: Statistiska centralbyrån (åren 2005 - 2008), Norrköpings kommun, ekonomi- och styrningskontoret (åren 2009 - 2013)

Tabell 9
Folkmängd år 2005 – 2008 samt befolkningsutvecklingen 2009
– 2013 i äldreomsorgsområde 2 enligt befolkningsprognosen
2009

| Ålder | Faktiskt antal | | | | Prognos | | | | |
|-------|----------------|--------|--------|--------|---------|--------|--------|--------|--------|
| | 2005 | 2006 | 2007 | 2008 | 2009 | 2010 | 2011 | 2012 | 2013 |
| 0-19 | 7 318 | 7 324 | 7 427 | 7 452 | 7 532 | 7 483 | 7 433 | 7 422 | 7 369 |
| 20-64 | 14 236 | 14 408 | 14 600 | 14 698 | 14 858 | 14 931 | 14 859 | 14 806 | 14 873 |
| 65-69 | 1 170 | 1 179 | 1 250 | 1 311 | 1 419 | 1 546 | 1 700 | 1 755 | 1 772 |
| 70-74 | 945 | 943 | 949 | 1 008 | 1 022 | 1 044 | 1 061 | 1 143 | 1 207 |
| 75-79 | 812 | 824 | 823 | 793 | 806 | 806 | 815 | 836 | 890 |
| 80-84 | 608 | 607 | 571 | 582 | 593 | 618 | 634 | 642 | 618 |
| 85-89 | 343 | 358 | 355 | 372 | 395 | 380 | 377 | 371 | 378 |
| 90-w | 116 | 124 | 138 | 141 | 154 | 178 | 195 | 204 | 211 |
| Summa | 25 548 | 25 767 | 26 113 | 26 357 | 26 779 | 26 985 | 27 074 | 27 179 | 27 318 |

Källa: Statistiska centralbyrån (åren 2005 - 2008), Norrköpings kommun, ekonomi- och styrningskontoret (åren 2009 - 2013)

Tabell 10
Folkmängd år 2005 – 2008 samt befolkningsutvecklingen 2009
– 2013 i äldreomsorgsområde 3 enligt befolkningsprognosen
2009

| Ålder | Faktiskt antal | | | | Prognos | | | | |
|-------|----------------|--------|--------|--------|---------|--------|--------|--------|--------|
| | 2005 | 2006 | 2007 | 2008 | 2009 | 2010 | 2011 | 2012 | 2013 |
| 0-19 | 3 429 | 3 538 | 3 570 | 3 670 | 3 683 | 3 746 | 3 774 | 3 843 | 3 910 |
| 20-64 | 8 462 | 8 616 | 8 724 | 8 883 | 9 080 | 9 142 | 9 245 | 9 357 | 9 493 |
| 65-69 | 654 | 668 | 684 | 709 | 752 | 811 | 898 | 956 | 962 |
| 70-74 | 650 | 650 | 622 | 633 | 607 | 597 | 603 | 617 | 648 |
| 75-79 | 627 | 602 | 599 | 590 | 568 | 564 | 553 | 529 | 534 |
| 80-84 | 618 | 586 | 597 | 539 | 532 | 486 | 464 | 455 | 450 |
| 85-89 | 339 | 363 | 354 | 377 | 377 | 381 | 351 | 348 | 315 |
| 90-w | 175 | 175 | 169 | 165 | 163 | 172 | 184 | 179 | 192 |
| Summa | 14 954 | 15 198 | 15 319 | 15 566 | 15 763 | 15 900 | 16 073 | 16 284 | 16 504 |

Källa: Statistiska centralbyrån (åren 2005 - 2008), Norrköpings kommun, ekonomi- och styrningskontoret (åren 2009 - 2013)

Tabell 11

**Folkmängd år 2005 – 2008 samt befolkningsutvecklingen 2009
– 2013 i äldreomsorgsområde 4 enligt befolkningsprognosen
2009**

| Ålder | Faktiskt antal | | | | Prognos | | | | |
|-------|----------------|--------|--------|--------|---------|--------|--------|--------|--------|
| | 2005 | 2006 | 2007 | 2008 | 2009 | 2010 | 2011 | 2012 | 2013 |
| 0-19 | 5 082 | 5 165 | 5 300 | 5 411 | 5 369 | 5 288 | 5 285 | 5 298 | 5 294 |
| 20-64 | 18 801 | 18 918 | 19 029 | 19 213 | 19 104 | 19 037 | 19 059 | 19 168 | 19 157 |
| 65-69 | 1 223 | 1 192 | 1 290 | 1 357 | 1 388 | 1 478 | 1 575 | 1 576 | 1 639 |
| 70-74 | 1 033 | 1 053 | 1 072 | 1 062 | 1 108 | 1 150 | 1 123 | 1 195 | 1 243 |
| 75-79 | 1 071 | 1 054 | 1 004 | 978 | 950 | 914 | 929 | 923 | 921 |
| 80-84 | 980 | 925 | 930 | 911 | 874 | 834 | 807 | 772 | 741 |
| 85-89 | 610 | 646 | 640 | 651 | 627 | 607 | 571 | 568 | 557 |
| 90-w | 346 | 352 | 364 | 320 | 313 | 315 | 333 | 324 | 320 |
| Summa | 29 146 | 29 305 | 29 629 | 29 903 | 29 735 | 29 623 | 29 682 | 29 824 | 29 872 |

*Källa: Statistiska centralbyrån (åren 2005 - 2008), Norrköpings kommun,
ekonomi- och styrningskontoret (åren 2009 - 2013)*

Tabell 12

**Folkmängd år 2005 – 2008 samt befolkningsutvecklingen 2009
– 2013 i äldreomsorgsområde 5 enligt befolkningsprognosen
2009**

| Ålder | Faktiskt antal | | | | Prognos | | | | |
|-------|----------------|--------|--------|--------|---------|--------|--------|--------|--------|
| | 2005 | 2006 | 2007 | 2008 | 2009 | 2010 | 2011 | 2012 | 2013 |
| 0-19 | 6 139 | 6 082 | 6 090 | 6 170 | 6 224 | 6 248 | 6 233 | 6 226 | 6 228 |
| 20-64 | 15 510 | 15 378 | 15 494 | 15 742 | 15 712 | 15 761 | 15 755 | 15 676 | 15 648 |
| 65-69 | 1 174 | 1 250 | 1 347 | 1 433 | 1 547 | 1 657 | 1 743 | 1 786 | 1 811 |
| 70-74 | 904 | 919 | 939 | 954 | 1 016 | 1 075 | 1 166 | 1 256 | 1 352 |
| 75-79 | 756 | 752 | 760 | 752 | 769 | 786 | 808 | 833 | 868 |
| 80-84 | 608 | 581 | 571 | 578 | 579 | 583 | 596 | 604 | 604 |
| 85-89 | 352 | 395 | 421 | 409 | 395 | 375 | 352 | 359 | 365 |
| 90-w | 133 | 123 | 136 | 161 | 175 | 190 | 196 | 197 | 193 |
| Summa | 25 576 | 25 480 | 25 758 | 26 199 | 26 416 | 26 677 | 26 848 | 26 935 | 27 069 |

*Källa: Statistiska centralbyrån (åren 2005 - 2008), Norrköpings kommun,
ekonomi- och styrningskontoret (åren 2009 - 2013)*

Publicerade rapporter i serien Norrköpingsfakta

Åren 2004 – 2009

- 2004:1 Folkmängdsberäkning för Norrköping 2004
- 2004:2 Norrköpings folkmängd och befolkningsförändringar 2003
- 2004:3 Folkhälsodata för Norrköping 2004
- 2004:4 Allmänna planeringsförutsättningar 2004
- 2004:5 Välfärd och hållbar utveckling
- 2004:6 Befolkningsprognos 2004 – 2008 med utblick mot år 2013
- 2004:7 Kommunal folkomröstning om Vrinnevisjukhustes framtid den 13 juni 2004
- 2004:8 Val till Europaparlamentet den 13 juni 2004
- 2004:9 Drogvaneundersökningen läsåret 03/04
- 2004:10 Flyttmönster 2003
- 2004:11 Planeringsförutsättningar för utbildningsområdet 2004/05

- 2005:1 Statistikområden 2005
- 2005:2 Folkmängdsberäkning 2005 – 2009 med utblick mot 2013
- 2005:3 Justerad befolkningsprognos 2005 – 2008 med utblick mot 2013
- 2005:4 Drogvaneundersökningen läsåret 04/05
- 2005:6 Förutsättningar för framtida efterfrågan av bostäder i Norrköping
- 2005:7 Norrköpings folkmängd och befolkningsförändringar 2004
- 2005:8 Framtid i Norrköping – Allmänna planeringsförutsättningar 2005
- 2005:9 Norrköping i världen – världen i Norrköping
- 2005:10 Uppföljning av prognosarbetet 2004
- 2005:11 Befolkningsprognos 2005 – 2009 med utblick mot 2014
- 2005:12 Statistiska uppgifter per valdistrikt 2005

- 2006:1 Folkmängdsberäkning 2006 – 2010 med utblick mot 2014
- 2006:2 Norrköpings folkmängd och befolkningsförändringar 2005
- 2006:3 Folkhälsodata 2005 – Statistiska uppgifter inom folkhälsoområdet för Norrköping
- 2006:4 Drogvaneundersökningen läsåret 05/06
- 2006:5 Uppföljning av prognosarbetet 2005
- 2006:6 Framtid i Norrköping – allmänna planeringsförutsättningar 2006
- 2006:7 Befolkningsprognos 2006 – 2010 med utblick mot 2015
- 2006:8 Val i Norrköping till riksdag, kommunfullmäktige och landstingsfullmäktige den 17 september 2006

- 2007:1 Drogvaneundersökningen läsåret 06/07
- 2007:2 Norrköpings folkmängd och befolkningsförändringar 2006
- 2007:3 Befolkningsprognos 2007 – 2011 med utblick mot 2016
- 2007:4 Uppföljning av prognosarbetet 2006
- 2007:5 Framtid i Norrköping – allmänna planeringsförutsättningar 2009

- 2008:1 Drogvaneundersökningen läsåret 07/08
- 2008:2 Norrköpings folkmängd och befolkningsförändringar 2007
- 2008:3 Befolkningsprognos 2008-2012 med utblick mot 2017
- 2008:4 Uppföljning av prognosarbetet 2007
- 2008:5 Framtid i Norrköping – allmänna planeringsförutsättningar 2009

- 2009:1 Livsstilsundersökningen fd Drogvaneundersökningen läsåret 08/09
- 2009:2 Uppföljning av prognosarbetet 2007
Framtid i Norrköping – allmänna planeringsförutsättningar 2009

*Rapporterna finns att läsa på Norrköpings kommuns hemsida www.norrkoping.se.
De kan dessutom beställas från ekonomi- och styrningskontoret, e-postadress
planeringochstatistik@norrkoping.se eller per telefon 011-15 19 62.*