

Rapport nr  
2009:2  
12 juni 2009

# Uppföljning av prognosarbetet 2008

Ekonomi- och styrningskontoret

[planeringochstatistik@norrkoping.se](mailto:planeringochstatistik@norrkoping.se)

Anders Wiberg, tel. 011 – 15 19 62



## Innehållsförteckning

Sammanfattning.....	4
Inledning.....	5
Förutsättningar och antaganden i beräkningarna.....	6
Kommuntotal.....	6
Resultat per åldersgrupp.....	8
Flyttningar .....	9
Förändrat flyttbeteende.....	9
Delområdesprognos.....	10
Utbildningsområden och verksamhetsspår.....	11
Äldreomsorgsområden .....	11
Stadsdelar och delområden på landsbygden.....	12
Osäkerhet i beräkningarna.....	12
Källförteckning.....	13
Tabellbilaga.....	14
Publicerade rapporter i serien Norrköpingsfakta.....	16

## Sammanfattning

Denna rapport redovisar en uppföljning av det samlade prognosarbetet år 2008.

Som stöd i planeringsarbetet görs varje år beräkningar av den framtida folkmängden. I maj 2008 gjordes den officiella befolkningsprognosen för kommunen totalt och på delområdesnivå. Som ett stöd i kommunens budgetarbete gjordes en folkmängdsberäkning för kommunen totalt i februari månad. Folkmängdsberäkningen bygger på föregående års befolkningsprognos justerad med utfallet det första prognosåret.

Folkmängden den 31 december 2008 var 128 060 personer, vilket var en ökning med 1 380 personer under året, den största ökningen sedan år 1994. Under år 2007 ökade folkmängden med 1 217 personer.

Befolkningsprognosen underskattade folkmängden med 411 personer. Antalet födda barn underskattades med 74 stycken. Antalet döda däremot skattades något bättre, med en underskattning på 10 personer. Både antagandet om antal inflyttare och antagandet om antal utflyttare var lågt och då speciellt antal inflyttare. Sammantaget gav det ett flyttnetto på +1 142 personer, vilket var 347 personer högre än prognosen.

En uppdelning på åldersgrupper av resultatet visar att det var, relativt sett, främst barn och åldersgruppen 20-24 år som underskattades i prognosen. Dels beroende på för lågt antagande av flyttnettot, dels på grund av något förändrade åldersfördelningar för in- och utflyttare.

Befolkningsprognosen underskattade folkmängden med 411 personer, vilket är -0,3 procent av den faktiska folkmängden. Vid tidpunkten för prognosberäkningen gjordes jämförelser för årets första månader med utvecklingen under tidigare år. Dessa jämförelser pekade på en svag befolkningsökning under året, vilket alltså inte blev fallet.

Resultatet från uppföljningen användes som del av underlaget i arbetet med den nya befolkningsprognosen våren 2009.

## Inledning

Som stöd i planeringsarbetet görs varje år beräkningar av den framtida folkmängden. Resultatet av beräkningarna ligger till grund för de volymskattningar som görs inom olika verksamheter. Volymskattningarna kompletteras med ytterligare antaganden av respektive verksamhet. Exempelvis så kompletteras volymskattningen av totala antalet barn med antaganden om bland annat servicegrad i förskola och andel i fristående verksamhet. Inom äldreomsorgsområdet görs bland annat uppskattningar av behov av service i olika åldersgrupper.

I maj varje år görs den officiella befolkningsprognosen för kommunen totalt och på delområdesnivå. De antaganden som görs i prognosarbetet grundar sig på flera olika källor. Dels är det den faktiska utvecklingen under de senaste åren, dels förändringar som medför befolkningsförändringar man vet, eller antar, kommer att inträffa i framtiden. Grundmaterialet till de faktiska uppgifterna kommer till stor del från Statistiska centralbyrån (SCB), men även från kommunens eget befolkningsregister Kommuninvånardata (KID).

Prognosunderlaget från SCB avser åldersfördelningarna för in- och utflyttning, fruktsamhet samt dödlighet till och med det senaste årsskiftet. Underlaget för att göra en prognos för kommunen som helhet levereras i februari – mars. Befolkningsprognosen görs även för delområden och prognosunderlaget för delområdesprognosen levereras i maj – juni.

Alla beräkningar av befolkningsutvecklingen avser folkmängden den 31 december respektive år. Tabellen nedan redovisar tidpunkt för beräkning och vilka geografiska områden de olika beräkningarna görs för.

### Beräkningar för framtida folkmängd i Norrköping

<i>Beräkning</i>	<i>Tidpunkt</i>	<i>Nivå</i>	<i>Perspektiv</i>
Befolkningsprognos	Maj/juni	Kommun, större delområden, stadsdelar, (4-siffernivå NYKO)	5 och 10 år

*NYKO- Nyckelkodsområde, vilket är en geografisk indelning av kommunen. Till exempel motsvarar NYKO på fyrsiffernivå i tätorter "del av stadsdel".*

Större delområden i tabellen ovan kan vara utbildningsområden, äldreomsorgsområden, före detta kommundelsnämnder eller dylikt. Beräkningarna görs för tio år framåt, men det som framför allt används är uppgifterna fem år framåt i tiden, eftersom osäkerheten i prognosen ökar för tidpunkter som ligger långt fram i tiden. Perspektivet tio år benämns som en utblick tio år framåt i tiden.

Denna rapport redovisar en uppföljning av det samlade prognosarbetet år 2008.

## Förutsättningar och antaganden i beräkningarna

I rapporten om befolkningsprognosen som publicerades under 2008 redovisas förutsättningar och antaganden:

- Norrköpingsfakta 2008:3 Befolkningsprognos 2002 – 2012 med utblick mot år 2017

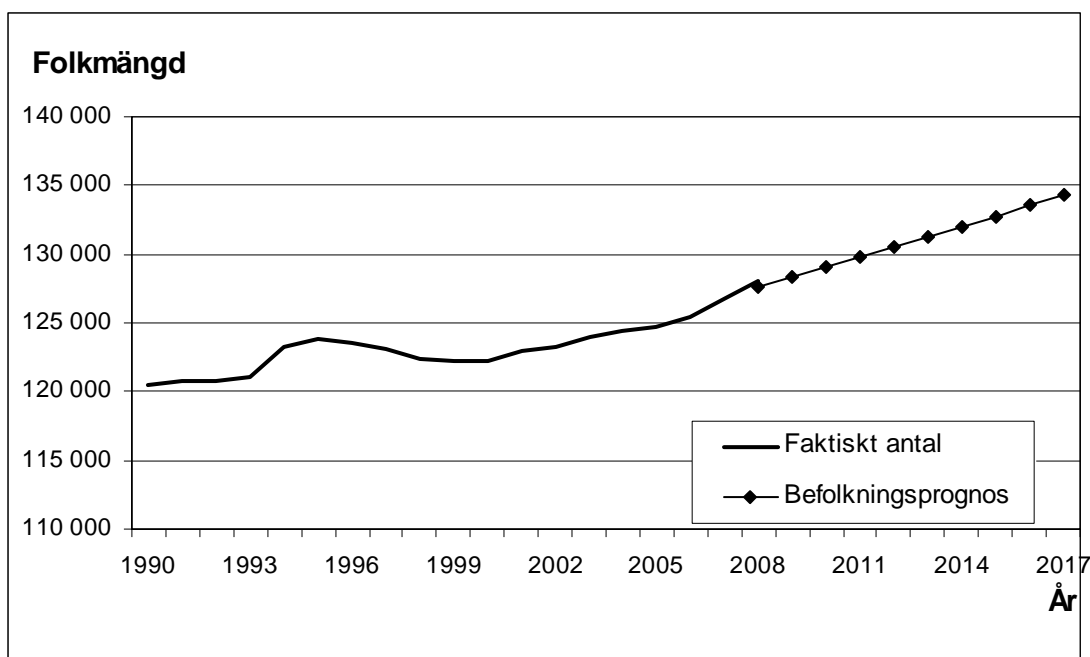
### Kommuntotal

Norrköpings folkmängd den 31 december 2008 var enligt Statistiska centralbyråns (SCB:s) officiella siffror 128 060 personer och den högsta folkmängden i Norrköping vid ett årsskifte någonsin. Det innebar en ökning av invånarantalet med 1 380 personer under 2008, vilket berodde både på ökat antal födda barn och att fler flyttade till Norrköping än det var som flyttade från kommunen.

Befolkningsprognosen som gjordes år 2008 gav en underskattning av folkmängden den 31 december 2008 med 411 personer, vilket är -0,3 procent av den faktiska folkmängden. Vid tidpunkten för prognosberäkningen gjordes jämförelser för årets första månader med utvecklingen under tidigare år. Dessa jämförelser pekade på en svag befolkningsökning under året, vilket alltså inte blev fallet.

Diagrammet nedan visar den faktiska befolkningsutvecklingen i Norrköping under åren 1990 – 2008 samt den framtida befolkningsutvecklingen i Norrköping. Observera att skalan på y-axeln inte börjar på 0.

### Befolkningsutveckling i Norrköping 1990 - 2008, prognos 2008 2017



Källa: Statistiska centralbyrån (faktiskt antal åren 1990 – 2008), ekonomi- och styrningskontoret, Norrköpings kommun (åren 2008 – 2017)

Not: y-axeln börjar inte på värdet noll.

I prognosmodellen för beräkningen av befolkningsprognosen görs antaganden för de fyra olika förändringsvariablerna: antal födda per kvinna, antal döda, antal inflyttare och antal utflyttare per kön. Antagandena görs dels för förändringar i absoluta tal, men också för köns- och åldersfördelningar.

Resultatet av folkmängdsberäkningen kan inte delas upp i de fyra förändringsvariablerna, det kan man däremot göra med resultatet av befolkningsprognosen. Tabellen nedan redovisar uppgifter för år 2008, fördelat på de fyra förändringsvariablerna för faktiskt antal samt för befolkningsprognosen.

### Faktisk folkmängd och befolkningsförändringar i Norrköping år 2008 samt resultat från befolkningsprognosen för år 2008

Ålder	Befolknings-	Faktiskt antal år 2008	Skillnad
	prognosen 2008		befolkningsprognos och faktiskt antal
Antal födda	1 480	1 554	-74
Antal döda	1 311	1 321	-10
Födelsenetto	169	233	-64
Antal inflyttare	5 450	6 008	-558
Antal utflyttare	4 650	4 866	-216
Flyttningsnetto	800	1 142	-342
Folkökning	969	1 380	-411
Folkmängd 31 dec 2007	127 649	128 060	-411

*Källa: Statistiska centralbyrån (faktiskt antal), ekonomi- och styrningskontoret, Norrköpings kommun (övrigt)*

Antalet födda barn underskattades med 74 barn i befolkningsprognosen. Antalet döda skattades bättre – antalet underskattades med 10 personer. Det gav sammantaget ett födelsenetto som underskattades med 64 personer.

Flyttnettot, det vill säga antalet inflyttare minus antalet utflyttare, underskattades med 342 personer. Både antalet inflyttare och antalet utflyttare underskattades i befolkningsprognosen, mest underskattades antalet inflyttare. Se uppgifter i tabellen ovan.

Även om antalet flyttningar underskattades i prognosen 2008, var det så att antalet flyttningar ökade mellan år 2007 och år 2008. År 2007 flyttade 5 752 personer till Norrköping, år 2008 var antalet 6 008 personer. Antalet utflyttare ökade något i jämförelse mellan år 2007 och 2008. År 2007 flyttade 4 705 personer från kommunen, år 2008 var motsvarande antal 4 866 personer.

Folkökningen på 1 380 personer under år 2008 beror till största delen på positivt flyttnetto, +1 142 personer. Det vill säga 1 142 fler personer flyttade in till kommunen än antalet som flyttade från kommunen under år 2008. Flyttnettot kan delas upp på tre delar och det visar sig då att flyttnettot mot det egna länet är 210, mot övriga län 232 samt mot utlandet 700.

## Resultat per åldersgrupp

Skillnaderna mellan faktiskt antal och befolkningsprognosen varierar i olika åldersgrupper. Tabellen nedan visar folkmängden år 2008 uppdelat i åldersgrupper för de olika beräkningarna.

### Folkmängd per åldersgrupp; befolkningsprognosen 2008 och faktiskt antal, Norrköping 2008

	Befolkningsprognosen 2008	Faktiskt antal år 2008	Skillnad befolkningsprognos och faktiskt antal
0	1 482	1 562	-80
1-5	7 193	7 295	-102
6	1 343	1 351	-8
7-9	3 895	3 905	-10
10-12	4 062	4 058	4
13-15	4 935	4 947	-12
16-18	5 521	5 530	-9
19	1 771	1 814	-43
20-24	8 824	8 858	-34
25-44	33 844	33 917	-73
45-64	32 482	32 531	-49
65-69	6 504	6 481	23
70-74	4 899	4 893	6
75-79	4 129	4 139	-10
80-84	3 414	3 436	-22
85-89	2 343	2 352	-9
90-w	1 010	991	19
Summa	127 649	128 060	-411

*Källa: Statistiska centralbyrån (faktiskt antal år 2008), ekonomi- och styrningskontoret, Norrköpings kommun (övrigt).*

I tabellen ovan visas resultatet av befolkningsprognosen samt skillnaden mellan befolkningsprognosen och det faktiska antalet.

Antalet 0-åringar, som främst beror på antagande om antal födda, underskattades med 80 barn i befolkningsprognosen.

Antalet i åldersgrupperna 1 – 5 år underskattades med 102 barn, medan antalet barn i skolåldern, 6 till 15 år, underskattades med 26 barn.

Antalet ungdomar i åldern 16 – 18 år underskattades med 9 personer.

Befolkningsprognosen skattade antalet unga vuxna, 19 – 24 år, lågt. Antalet underskattades med 77 personer.

I den stora åldersgruppen 25 - 64 år underskattades folkmängden med 122 personer.

Antalet personer 65 år och äldre överskattades i prognosen med 7 personer.



## Flyttningar

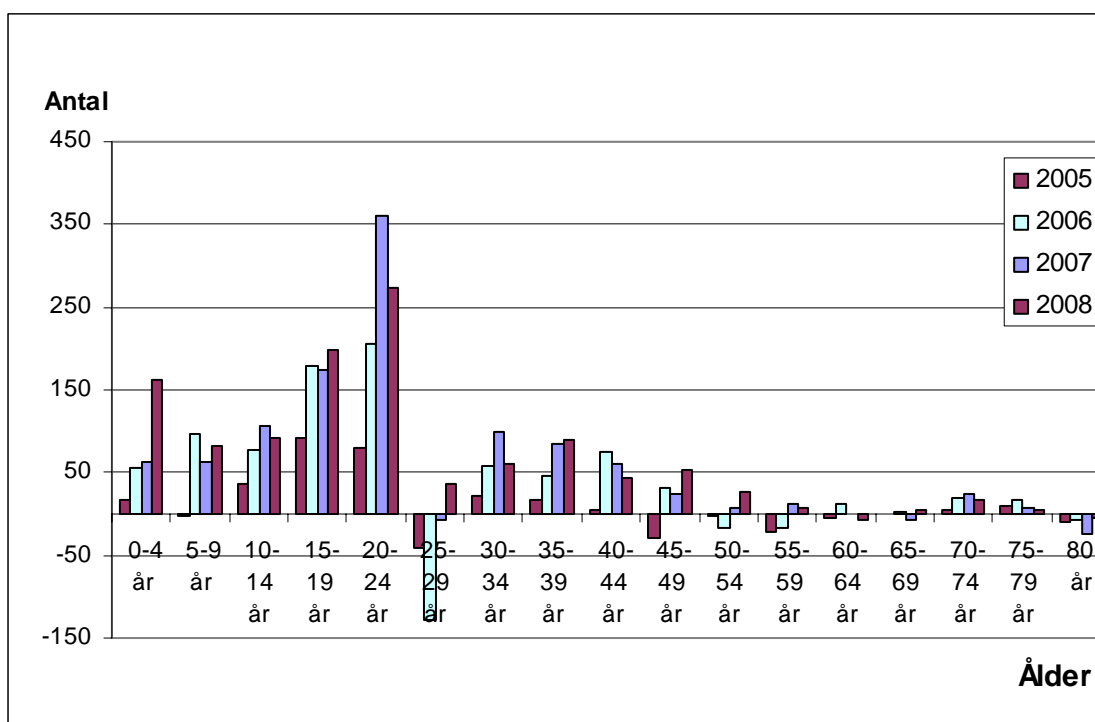
Flyttningar till och från områden påverkar befolkningssammansättningen, och det är något som inte behöver vara bestående mellan olika år. Det finns förändringar som mer eller mindre är slumpmässiga, det vill säga beteenden som det inte finns något mönster i. Speciellt gäller det vid redovisning av mindre geografiska områden där slumpen kan ge mer eller mindre oförklarliga avvikelser.

### Förändrat flyttbeteende

Befolkningsprognosen underskattade den faktiska folkmängden med 411 personer, varav en stor del var underskattning av antalet barn och unga. Detta beror dels på att det totala flyttnettot underskattades, men också att åldersfördelningarna för in- och utflyttare förändrades något under 2008 i jämförelse med de åldersfördelningar som användes i beräkningarna. I beräkningarna användes ett medelvärde för åldersfördelningarna under åren 2005 – 2007. Ett medelvärde används för att inte ett år med extrema värden ska få för hög genomslagskraft.

En enkel bild för att visa det förändrade flyttbeteendet är ett diagram över flyttnettot i olika åldersklasser under åren 2005 – 2008. Se diagram nedan.

### Flyttnetto åren 2005 – 2008 per åldersklass



Källa: Statistiska centralbyrån

Diagrammet visar att flyttnettot för 2008, i jämförelse med de tre föregående åren, har förändrats. Det gäller speciellt åldersgrupperna 0-4 år och 20 – 24 år.

Diagrammet visar också det förändrade flyttbeteendet för åldersgruppen 25 – 29 år. Under år 2003, samt några år innan dess, var flyttnettot positivt för gruppen. Åren 2004-2007 har nettot varit negativt, det vill säga fler i åldersgruppen flyttar från Norrköping än antalet som flyttar till kommunen. Under år 2008 var flyttnettot positivt igen.

Den åldersfördelning som används för in- respektive utflyttare i prognosmodellen är utjämnade värden för tre år. År 2008 användes alltså utjämnade värden för Norrköping åren 2005 – 2007 fördelat på kön och ettårsklass.

## Delområdesprognos

Delområdesprognoser görs i befolkningsprognosen. Delområdesprognosen stäms sedan av mot totalprognosen, så att summan av folkmängden per delområde blir den totala folkmängden enligt totalprognosen.

I befolkningsprognosen på delområdesnivå delas kommunens geografiska område upp i **prognosområden**. Avsikten är att bilda prognosområden som är så homogena som möjligt med avseende på typ av boende. Anledningen är att befolkningen inom en viss typ av boende, till exempel boende i nyare småhus eller boende i hyresrätter, är relativt lika i beteende såsom antal flyttningar och födelsetal.

För varje prognosområde görs antaganden om fruktsamhet, in- och utflyttning och nybyggnation. År 2008 var det cirka 240 olika prognosområden. Prognosområdena summeras sedan till delområden såsom stadsdelar, utbildningsområden och äldreomsorgsområden.

Flyttningar till och från kommunen påverkar befolkningssammansättningen. År 2008 flyttade 6 008 personer till Norrköping och 4 866 personer från Norrköping, vilket gav ett flyttnetto på +1 142 personer.

I mindre områden kan befolkningssammansättningen påverkas än mer av flyttningar eftersom det rör sig om en mindre population som ändå kan ha en stor andel flyttningar. Under år 2008 skedde det över 17 000 flyttningar inom kommunens gränser. Observera att det är antal flyttningar som redovisas, antal personer som har flyttat är lägre eftersom det finns personer som har flyttat flera gånger under året. Antalet flyttningar inom kommunens gräns har ökat under senare år, både räknat i absoluta tal och i andel av befolkningen den 31 december respektive år.

Jämförelser har gjorts mellan delområdesprognosen, uppdelad i olika områden och åldersfördelningar, men jämförelserna redovisas inte i sin helhet. Vissa jämförelser redovisas dock i de följande avsnitten.

## Utbildningsområden och verksamhetsspår

Sedan 1 januari år 2003 finns det indelning av Norrköping i utbildningsområden. De är sex stycken och är en hopslagning av verksamhetsspår inom förskola och grundskola. Tanken med verksamhetsspår är att ett barn ska befinna sig inom ett verksamhetsspår hela sin för- och grundskoletid.

### Faktiskt antal åren 2006 – 2008 samt befolkningsprognos för utbildningsområdena i Norrköping år 2008, avser 31 december respektive år

Utbildningsområde	Folkmängd				Skillnad mellan befolkningsprognos och faktiskt antal	
	Faktiskt antal år 2006	Faktiskt antal år 2007	Faktiskt antal år 2008	enligt befolkningsprognosen 2008	2008	Procent
Södra utbildningsområdet	19 016	19 344	19 529	19 544	15	0,1
Djäknepark och Regnbågen	20 743	20 902	21 121	20 835	-286	-1,4
Eneby, Svärtinge och Haga-Matteus	20 561	20 840	21 158	21 113	-45	-0,2
Kvillinge, Kolmården och Vikbolandet	20 953	21 083	21 370	21 268	-102	-0,5
Skärblacka och Klockaretorget	13 768	13 891	13 801	14 011	210	1,5
Vilbergen, Ektorps och Victoria	30 052	30 226	30 690	30 460	-230	-0,7
Övriga	370	394	391	418	27	6,9
<b>Norrköping</b>	<b>125 463</b>	<b>126 680</b>	<b>128 060</b>	<b>127 649</b>	<b>-411</b>	<b>-0,3</b>

*Källa: Statistiska centralbyrån (faktiskt antal år 2006 - 2008), ekonomi- och styrningskontoret, Norrköpings kommun (övrigt).*

Skillnaden mellan faktisk folkmängd den 31 december 2008 och folkmängden enligt befolkningsprognosen varierar i de olika utbildningsområdena. Skillnaden var störst för utbildningsområdet Djäknepark och Regnbågen med en underskattning av folkmängden med 286 personer. Det var den största differensen både i absoluta tal och procentuellt.

I verksamhetsplaneringen för barn- och ungdom är det åldersgrupperna inom förskola och skolåldrar som är de intressanta. I planeringsarbetet använder man antal barn per årskurs under respektive år, vilket innebär att två årskullar barn berörs. En volymkattning görs av totala antalet barn i respektive årskurs och år. Denna används sedan av utbildningskontoret som ett underlag i verksamhetsplaneringen.

## Äldreomsorgsområden

År 2003 infördes även så kallade äldreomsorgsområden. Det är en geografisk indelning av Norrköping i fem stycken områden.

Äldreomsorgsområdena används i Vård- och omsorgskontorets verksamhet inom äldreomsorgen och prognosuppgifterna för åldersgruppen 65 år och däröver är mest intressant. Nedan redovisas enbart den totala folkmängden inom varje område.

**Faktiskt antal åren 2006 – 2008 samt för befolkningsprognos för äldreomsorgsområdena i Norrköping år 2008, avser 31 december respektive år**

Utbildningsområde	Faktiskt antal år 2006	Faktiskt antal år 2007	Faktiskt antal år 2008	Folkmängd enligt befolkningsprognosen 2008	Skillnad mellan befolkningsprognos och faktiskt antal	
					2008	Procent
Äldreomsorgsomr. 1	29 343	29 467	29 644	29 719	75	0,3
Äldreomsorgsomr. 2	25 767	26 113	26 357	26 405	48	0,2
Äldreomsorgsomr. 3	15 198	15 319	15 566	15 559	-7	0,0
Äldreomsorgsomr. 4	29 305	29 629	29 903	29 652	-251	-0,8
Äldreomsorgsomr. 5	25 480	25 758	26 199	25 896	-303	-1,2
Övriga	370	394	391	418	27	6,9
Summa	125 463	126 680	128 060	127 649	-411	-0,3

*Källa: Statistiska centralbyrån (faktiskt antal år 2006 - 2008), ekonomi- och styrningskontoret Norrköpings kommun (övrigt).*

En uppdelning på äldreomsorgsområden visar att folkmängden underskattades i tre av fem områden

**Stadsdelar och delområden på landsbygden**

Det finns cirka 60 stycken så kallade stadsdelar och delområden på landsbygden. Antalet folkbokförda personer per områden varierar mellan ett fåtal personer upp till cirka 7 700 personer.

Tabellbilagan innehåller faktiskt antal den 31 december åren 2005 – 2008, prognosuppgifter för 2008 samt avvikelser mellan prognos och faktiskt antal år 2008. De flesta absoluta avvikelserna är i intervallet +/- 1,5 procent, bortsett från områden med få folkbokförda.

**Osäkerhet i beräkningarna**

Det statistiska prognosunderlaget som används är i de flesta fall ett genomsnitt av uppgifter för de tre senaste åren. Ett genomsnitt för flera år används för att hindra att extrema uppgifter ett år, som kan bero av slumpen, ska få alltför stor genomslagskraft i prognosberäkningarna. Det kan dock vara så att man genom att ta medelvärde av flera år kan missa ett trendbrott, till exempel om andelen barn och unga inflyttare plötsligt ökar från att ha varit på neråtgående.

Åldersfördelningar över in- respektive utflyttare i prognosen har en ganska stor påverkan på prognosresultatet och även det faktiska utfallet, speciellt på mindre geografiska områden. Det finns förändringar som är mer eller mindre slumpmässiga, det vill säga beteenden som inte finns något mönster i, och därför är svåra att förutse.

Nybyggnation och inflyttningsöverskott ger förändringar i befolkningssammansättning och folkmängd inom olika delar av kommunen, vilka kan vara svåra att förutse. Dock är det inte lika svårt att göra prognoser för områden med nybyggda lägenheter och småhus som att göra antaganden om hur befolkningen kommer att påverkas i övriga områden inom kommunen. För de flesta som flyttar in i ett nybyggt område flyttar från ett annat bostadsområde inom kommunen.

Delområdesprognosen görs separat från totalprognosen, men avstäms (justeras) sedan i modellen. En korrektionskvot beräknas mellan totalprognos och summan av delområdesprognos per år, kön och åldersgrupp. Befolkningen i de prognosområden justeras med hjälp av korrektionskvoten. Denna justering påverkar alltså resultatet av delområdesprognosen. Prognosområden kan undantas från justering.

Sammanfattningsvis så ökar osäkerheterna i prognoser ju längre fram i tiden man ser och osäkerheten är också större i små områden.

## **Källförteckning**

Norrköpingsfakta 2008:4 Befolkningsprognos 2008 - 2012 med utblick mot år 2017

## Tabellbilaga

### Stadsdelar och delområden på landsbygden, befolkningsutveckling 2005 – 2008, befolkningsprognos år 2008 samt prognosens avvikelse mot faktiskt antal 2008

... stadsdelar/delområden med färre än 10 invånare finns inte med i tabellen

Stadsdel/delområde på landsbygden	Faktiskt antal				Befolk- nings- prognos	Skillnad mellan prognos och faktiskt antal 2008	
	2005	2006	2007	2008	2008	Skillnad i antal	Procent (%)
111 Nordantill	5 737	5 733	5 739	5 886	5 745	-141	-2,4
112 Marielund	3 912	3 836	3 983	4 068	4 007	-61	-1,5
113 Lagerlunda	1 201	1 215	1 220	1 220	1 226	6	0,5
115 Ingelsta	27	19	23	22	24	2	9,1
116 Saltängen	174	182	184	179	191	12	6,7
118 Händelö	17	24	31	24	31	7	29,2
119 Herstadberg	257	259	256	246	258	12	4,9
121 Haga	5 122	5 205	5 253	5 318	5 351	33	0,6
122 Eneby	4 871	4 880	4 836	4 840	4 853	13	0,3
123 Pryssgården	1 374	1 364	1 388	1 384	1 394	10	0,7
124 Fiskeby	677	699	693	699	703	4	0,6
128 Svärtinge tätort	2 415	2 544	2 643	2 808	2 746	-62	-2,2
129 Eneby landsbygd	495	503	503	513	511	-2	-0,4
181 Åby tätort	4 875	4 901	4 946	5 018	5 004	-14	-0,3
182 Jursla	1 653	1 628	1 628	1 659	1 634	-25	-1,5
183 Simonstorp	231	232	227	240	230	-10	-4,2
189 Kvillinge lb	1 618	1 657	1 678	1 708	1 688	-20	-1,2
191 Strömsfors	561	540	551	544	558	14	2,6
192 Krokek	4 174	4 105	4 134	4 215	4 138	-77	-1,8
193 Kvarsebo	176	168	180	175	184	9	5,1
199 Kolmårdens lb	953	971	970	983	972	-11	-1,1
211 Gamla staden	3 039	3 122	3 213	3 292	3 282	-10	-0,3
212 Östantill	5 811	5 844	5 970	6 088	5 918	-170	-2,8
213 Oxelbergen	3 211	3 210	3 223	3 233	3 206	-27	-0,8
218 Risängen	41	31	32	33	34	1	3,0
219 Lindö	4 834	4 845	4 906	4 895	4 961	66	1,3
291 Ljunga	666	643	646	641	649	8	1,2
292 Östra Husby	762	788	777	764	779	15	2,0
293 Arkösund	154	149	143	149	147	-2	-1,3
299 Vikbolandets lb	5 192	5 171	5 203	5 274	5 287	13	0,2
301 Berget	2 310	2 322	2 321	2 339	2 302	-37	-1,6
302 Såpkullen	1 764	1 781	1 801	1 779	1 818	39	2,2
303 Söderstaden	3 828	3 837	3 823	3 826	3 818	-8	-0,2
304 Klingsberg	2 170	2 153	2 177	2 185	2 161	-24	-1,1
305 Ljura	2 127	2 151	2 154	2 223	2 142	-81	-3,6
311 Hageby	7 552	7 502	7 604	7 735	7 585	-150	-1,9
312 Smedby	2 791	2 808	2 801	2 805	2 797	-8	-0,3
314 Rambodal	2 745	2 665	2 730	2 690	2 903	213	7,9
315 Brännestad	451	664	759	771	784	13	1,7
319 Styrstad	341	366	384	375	383	8	2,1
321 Navestad	3 847	3 967	4 010	4 058	4 022	-36	-0,9
329 Tingstad	1 047	1 044	1 056	1 095	1 069	-26	-2,4
411 Kneippen	1 933	1 950	1 962	1 969	1 983	14	0,7

Fortsättning nästa sida.

**Fortsättning**  
**Stadsdelar och delområden på landsbygden,**  
**befolkningsutveckling 2005 – 2008, befolkningsprognos år 2008**  
**samt prognosens avvikelse mot faktiskt antal 2008**

Stadsdel/delområde på landsbygden	Faktiskt antal				Skillnad mellan prognos och faktiskt antal 2007		
	2005	2006	2007	2008	2008	Procent Skillnad i antal (%)	
412 Klockaretorpet	4 807	4 880	4 942	4946	4987	41	0,8
419 Borg	916	962	992	1004	1007	3	0,3
421 Ektorp	3 964	4 006	3 985	4096	3983	-113	-2,8
422 Vilbergen	4 610	4 638	4 577	4626	4636	10	0,2
423 Skarphagen	3 098	3 102	3 111	3143	3123	-20	-0,6
424 Vrinnevi	72	63	43	43	43	0	0,0
429 Kårtorp	845	854	906	962	933	-29	-3,0
491 Skärblacka	3 997	4 016	4 062	4029	4064	35	0,9
492 Kimstad	1 499	1 502	1 498	1489	1525	36	2,4
493 Norsholm	522	556	577	580	600	20	3,4
494 Vånga	219	218	218	216	222	6	2,8
499 Skärblacka lb	2 545	2 596	2 594	2541	2612	71	2,8
999 Övriga områden							
3-siffer	391	370	394	391	418	27	6,9
Summa	124 642	125 463	126 680	128 060	127649	-411	-0,3

*Källa: Statistiska centralbyrån (faktiskt antal åren 2005 – 2008), ekonomi- och styrningskontoret, Norrköpings kommun (övrigt)*

## Publicerade rapporter i serien Norrköpingsfakta

### Åren 2004 – 2009

- 2004:1 Folkmängdsberäkning för Norrköping 2004
- 2004:2 Norrköpings folkmängd och befolkningsförändringar 2003
- 2004:3 Folkhälsodata för Norrköping 2004
- 2004:4 Allmänna planeringsförutsättningar 2004
- 2004:5 Välfärd och hållbar utveckling
- 2004:6 Befolkningsprognos 2004 – 2008 med utblick mot år 2013
- 2004:7 Kommunal folkomröstning om Vrinnevisjukhustes framtid den 13 juni 2004
- 2004:8 Val till Europaparlamentet den 13 juni 2004
- 2004:9 Drogvaneundersökningen läsåret 03/04
- 2004:10 Flyttmönster 2003
- 2004:11 Planeringsförutsättningar för utbildningsområdet 2004/05
  
- 2005:1 Statistikområden 2005
- 2005:2 Folkmängdsberäkning 2005 – 2009 med utblick mot 2013
- 2005:3 Justerad befolkningsprognos 2005 – 2008 med utblick mot 2013
- 2005:4 Drogvaneundersökningen läsåret 04/05
- 2005:6 Förutsättningar för framtida efterfrågan av bostäder i Norrköping
- 2005:7 Norrköpings folkmängd och befolkningsförändringar 2004
- 2005:8 Framtid i Norrköping – Allmänna planeringsförutsättningar 2005
- 2005:9 Norrköping i världen – världen i Norrköping
- 2005:10 Uppföljning av prognosarbetet 2004
- 2005:11 Befolkningsprognos 2005 – 2009 med utblick mot 2014
- 2005:12 Statistiska uppgifter per valdistrikt 2005
  
- 2006:1 Folkmängdsberäkning 2006 – 2010 med utblick mot 2014
- 2006:2 Norrköpings folkmängd och befolkningsförändringar 2005
- 2006:3 Folkhälsodata 2005 – Statistiska uppgifter inom folkhälsoområdet för Norrköping
- 2006:4 Drogvaneundersökningen läsåret 05/06
- 2006:5 Uppföljning av prognosarbetet 2005
- 2006:6 Framtid i Norrköping – allmänna planeringsförutsättningar 2006
- 2006:7 Befolkningsprognos 2006 – 2010 med utblick mot 2015
- 2006:8 Val i Norrköping till riksdag, kommunfullmäktige och landstingsfullmäktige den 17 september 2006
  
- 2007:1 Drogvaneundersökningen läsåret 06/07
- 2007:2 Norrköpings folkmängd och befolkningsförändringar 2006
- 2007:3 Befolkningsprognos 2007 – 2011 med utblick mot 2016
- 2007:4 Uppföljning av prognosarbetet 2006
  
- 2008:1 Drogvaneundersökningen läsåret 07/08
- 2008:2 Norrköpings folkmängd och befolkningsförändringar 2007
- 2008:3 Befolkningsprognos 2008-2012 med utblick mot 2017
- 2008:4 Uppföljning av prognosarbetet 2007
  
- 2009:1 Livsstilsundersökningen fd Drogvaneundersökningen läsåret 08/09

*Rapporterna finns att läsa på Norrköpings kommuns hemsida [www.norrkoping.se](http://www.norrkoping.se).  
De kan dessutom beställas från planeringskontoret, e-postadress [planeringochstatistik@norrkoping.se](mailto:planeringochstatistik@norrkoping.se) eller per telefon 011-15 19 62.*