

Rapport nr **2010:3**
13 juli 2010

Befolkningsprognos 2010- 2014 med utblick mot 2019

Ekonomi- och styrningskontoret
Charlotte Jansson, tel: 011 - 15 19 62

planeringochstatistik@norrkoping.se

Innehållsförteckning

Innehållsförteckning	2
Sammanfattning	3
Inledning	4
Totalprognos	6
Förutsättningar	6
Antalet födda barn	6
Antalet döda	6
In- och utflyttningar	7
Antaganden	9
Antal födda barn	9
Antalet döda	10
Antaganden om inflyttare och utflyttare	10
Resultat totalt	11
Resultat per åldersgrupp	13
Delområdesprognos	16
Förutsättningar och antaganden	16
Nybyggnation, inflyttning i tomma lägenheter med mera	17
Flyttningars påverkan på befolkningssammansättningen	18
Resultat	18
Stadsdelar och delområden på landsbygden	18
Norrköpings tätort, övriga tätorter samt landsbygden	18
Äldreomsorgsområden	19
Utbildningsområden	19
Koppling befolkningsprognos och volymkattning	20
Källförteckning	21
Publicerade rapporter i serien Norrköpingsfakta	28

Sammanfattning

Norrköpings folkmängd fortsätter växa

Norrköpings folkmängd förväntas öka med 6 000 personer under den kommande femårsperioden, från 129 254 personer år 2009 till 135 000 personer år 2014. Den positiva folkmängdsökningen åren 2001-2009 förväntas alltså fortsätta under kommande år.

I en utblick mot 2019 antas folkmängden fortsätta öka och vara över 140 000 personer den 31 december 2019.

Flyttningsnettot fortsatt positivt

Flyttnettot, det vill säga antalet som flyttar till Norrköping minus de som flyttar ifrån Norrköping, antas vara positivt både under prognosperioden och utblicksperioden.

Antalet födda förväntas fortsätta vara högt

Antalet födda barn i Norrköping och antalet födda barn per kvinna bosatt i Norrköping har ökat under senare år och förväntas fortsätta vara högt.

Förändringar i åldersklasserna bland barn och unga

De stora födelsekullarna runt år 1990 påverkade, och påverkar, verksamheten i skolans olika stadium då de passerar genom skolsystemet. Nu kommer också förskola och skola påverkas av det stora antal barn som fötts under senare år och förväntas födas under kommande år.

Enligt befolkningsprognosen kommer antalet barn 1-5 år samt antalet 6-åringar öka både under prognosperioden och i utblicken mot år 2019.

Antalet barn 7-15 år, förväntas öka med 800 personer fram till år 2014. Under utblicksperioden fram till 2019 kommer antalet öka ytterligare något till 8 700 barn. Det är dock skillnader i förändringarna för låg-, mellan- och högstadiet.

Antalet ungdomar i gymnasieålder, 16-18 år, förväntas minska från 5 396 stycken år 2009 till 4 400 år 2014. Under utblicksperioden förväntas en liten ökning till drygt 4 600 ungdomar år 2019.

En liten ökning av antal personer i arbetsför ålder

Personer i åldersklassen 19-64 år, där en del studerar och en stor del förvärvsarbetar förväntas öka med 2 500 personer fram till år 2011. Under utblicksperioden förväntas antalet öka ytterligare något.

Allt fler äldre

Antalet äldre, 65 år och däröver, förväntas öka med omkring 2 800 personer fram till år 2014. I en utblick mot 2019 fortsätter antalet 65 år och äldre att öka med ytterligare omkring 1 500 personer. Det beror främst på att det stora antalet personer födda på 40-talet uppnår 65-års ålder.

Inledning

Som stöd i planeringsarbetet görs varje år beräkningar av den framtida folkmängden. Resultatet av beräkningarna ligger till grund för de volymkattningar som görs inom olika verksamheter. Volymkattningarna kompletteras med ytterligare antaganden av respektive verksamhet. Exempelvis så kompletteras volymkattningen av totala antalet barn med antaganden om bland annat servicegrad i förskola och andel i fristående verksamhet. Inom äldreomsorgsområdet görs bland annat uppskattningar av behov av service i olika åldersgrupper.

Under perioden mars – maj varje år görs den officiella **befolkningsprognosen** för kommunen totalt och på delområdesnivå. Befolkningsprognosen bygger på en matematisk prognosmodell med indata från olika källor.

Under budgetarbetets inledande fas under året görs även en **folkmängdsberäkning** som baseras på befolkningsprognosen året innan justerad efter faktisk folkmängd under första prognosåret. De justeringar som görs för det första prognosåret i varje ettårsklass görs också för varje efterföljande år med ett års förskjutning i ettårsklasserna. Denna beräkning används som arbetsmaterial i planeringsarbetet och görs för att man tidigt under året vill ha en så aktuell beräkning av den framtida folkmängden som möjligt, innan årets befolkningsprognos kan göras.

De antaganden som görs i prognosarbetet grundar sig på flera olika källor. Dels är det den faktiska utvecklingen under de senaste åren, dels förändringar som medför befolkningsförändringar man vet, eller antar, kommer att inträffa i framtiden. Grundmaterialet till de faktiska uppgifterna kommer till stor del från Statistiska centralbyrån (SCB), men även från kommunens eget befolkningsregister Kommuninvånardata (KID).

Prognosunderlaget från SCB avser åldersfördelningarna för in- och utflyttning, fruktsamhet samt dödlighet till och med det senaste årsskiftet. Underlaget för att göra en prognos för kommunen som helhet levereras i februari – mars. Befolkningsprognosen görs även för delområden och prognosunderlaget för delområdesprognosen levereras i april – maj.

Alla beräkningar av befolkningsutvecklingen avser folkmängden den 31 december respektive år. Tabellen nedan redovisar tidpunkt för beräkning och vilka geografiska områden de olika beräkningarna görs för.

Beräkningar för framtida folkmängd i Norrköping år 2010

<i>Beräkning</i>	<i>Tidpunkt</i>	<i>Nivå</i>	<i>Perspektiv</i>
Folkmängdsberäkning för internt planeringsarbete	Januari	Kommun	4 och 9 år
Befolkningsprognos, kommunnivå	Februari-mars	Kommun	5 och 10 år
Befolkningsprognos, delområdesnivå	Maj-juni	Kommun, större delområden, stadsdelar	5 och 10 år

Större delområden i tabellen ovan kan vara utbildningsområden och äldreomsorgsområden. Beräkningarna görs för tio år framåt, men det som framför allt används är uppgifterna fem år framåt i tiden, eftersom osäkerheten i prognosen ökar för tidpunkter som ligger långt fram i tiden. Perspektivet tio år benämns som en **utblick** tio år framåt i tiden.

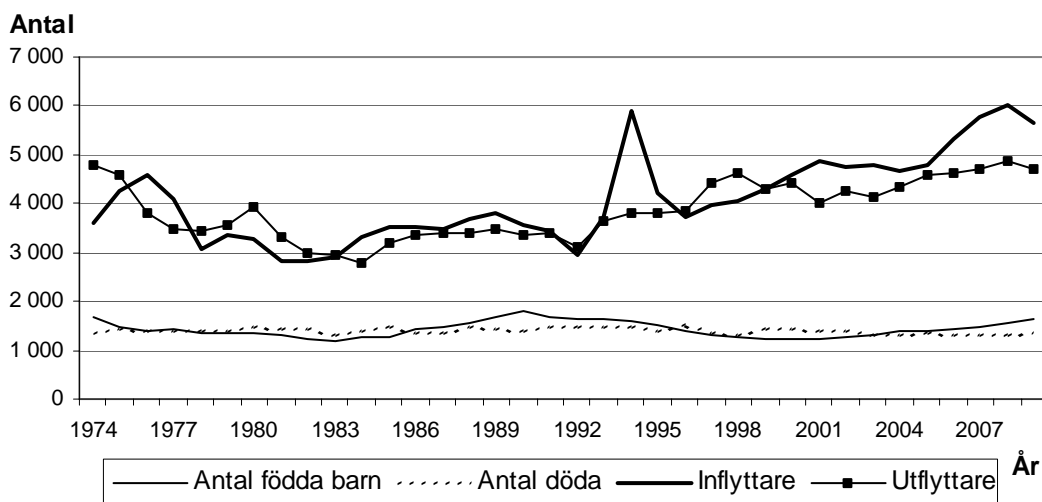
Denna rapport redovisar befolkningsprognosen som gjordes under perioden mars – juni 2010. En befolkningsprognos för hela Norrköping gjordes i mars och i juni gjordes en prognos på delområdesnivå. Resultatet för delområdesprognosen redovisas för stadsdelar och delområden på landsbygd, utbildningsområden och äldreomsorgsområden.

Totalprognos

Förutsättningar

De befolkningsförändringar som påverkar befolkningsutvecklingen är in- respektive utflyttning, antal födda barn och dödligheten. Hur dessa variabler har förändrats de senaste 35 åren visas i diagrammet nedan. Data till diagrammet redovisas i tabell 1 i bilagan.

Befolkningsförändringar Norrköping åren 1974-2009



Källa: Statistiska centralbyrån. Uppgifterna avser den 31 december respektive år.

Antalet födda barn

De senaste dryga 30 åren har antalet födda barn per år varierat mellan 1 183 och 1 801 barn. Det lägsta antalet barn var år 1983 då det alltså föddes 1 183 stycken. Omkring år 1990 föddes många barn med en topp år 1990 då det föddes 1 801 barn. År 2009 föddes 1 637 barn och för nionde året i rad ökade antalet födda barn.

Fruksamhetstalet, det vill säga totalt antal födda barn per kvinna, var 2,02 för Norrköping år 2009. Talet har ökat under senaste åren och var högre än rikets fruktsamhetstal både år 2008 och 2009.

Man har tidigare sett i Sverige att det har funnits en stark koppling mellan barnafödande och konjunktur på så sätt att antalet födda barn har varit lågt i lågkonjunktur. Den senaste ekonomiska krisen har dock inte haft någon synbar effekt på barnafödandet varken på riksnivå eller för Norrköpings kommun.

Antalet döda

Antalet döda per år har varit på en ganska stabil nivå, omkring 1 400 personer. År 2009 var antalet döda 1 360 stycken. I demografisammanhang pratar man om dödsrisken och dessa har varit högre i Norrköping än genomsnittet för riket, även om medellivslängden har ökat både för Norrköping och för riket.

Födelsenettet, det vill säga antal födda minus antalet döda under ett år, var år 2009 +277 personer. Det var sjunde året i rad som antalet födda översteg antalet döda personer under ett år.

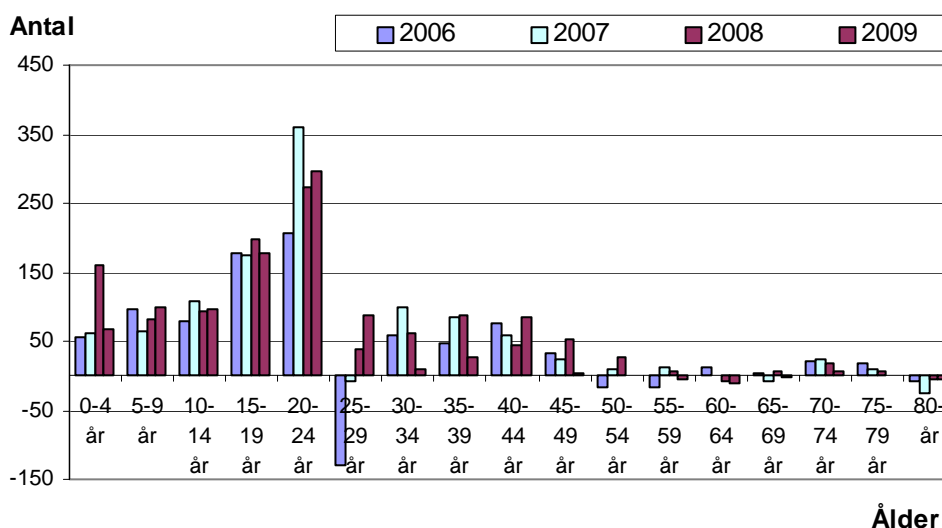
In- och utflyttningar

De stora skillnaderna i totalt antal invånare beror främst på in- och utflyttningar. Den nordiska arbetskraftsinvandringen var stor de sista åren på 1960-talet samt år 1970. Under början av 70-talet återvände en hel del invandrare till sina hemländer. Utlokaliseringen av de statliga verken medförde en inflyttning till Norrköping i mitten av 1970-talet. En mycket hög inflyttning var det år 1993 och framför allt år 1994, främst beroende på flyktingmottagning från forna Jugoslavien. Under perioden 1997 – 1999 flyttade fler ut från, än in till kommunen. Sedan år 2000 har flyttnettot varit positivt, det vill säga fler personer har flyttat till Norrköping än antalet personer som flyttat från kommunen.

Invandring har alltid varit en del av inflyttningen till kommunen. In- och utvandringen har varierat mellan åren och beror bland annat på den ekonomiska konjunkturen, oroligheter i världen och på svensk invandringspolitik. År 2006 ökade invandringen till en del beroende av den tillfälliga asyllagen under en del av året. Även år 2007 och 2008 ökade invandringen, för att under år 2009 vara på samma nivå som antalet år 2008, drygt 1 100 personer. En del av ökningen beror på ökad flyktinginvandring, som i sin tur beror på de ökade oroligheterna i andra länder.

Sedan år 2002 så har Norrköping haft ett positivt flyttnetto för de flesta åldersgrupperna. Diagrammet nedan visar flyttnettot för befolkningen uppdelat i 5-årsklasser åren 2006-2009.

Flyttnetto Norrköping 2006-2009 per åldersklass



Källa: Statistiska centralbyrån.

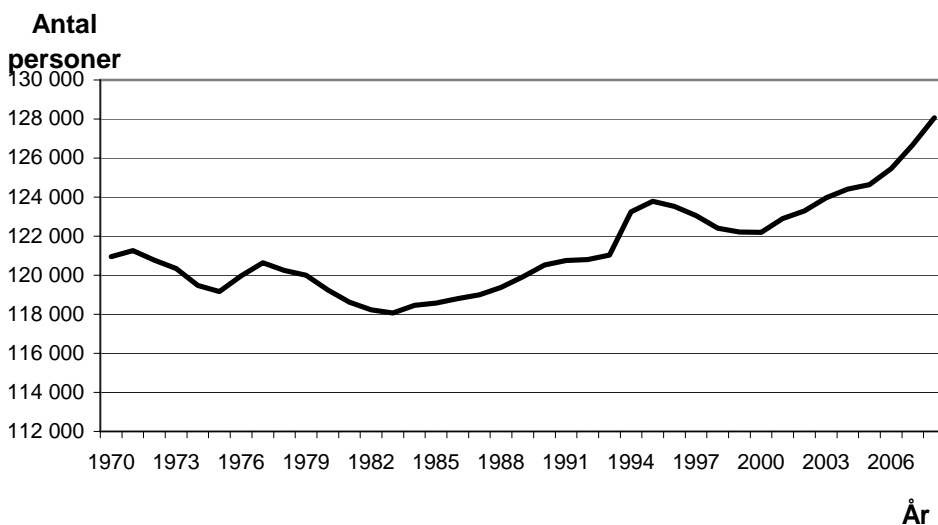
Innan år 2001 var flyttnettot negativt för vissa åldersgrupper bland barn och ungdomar vilket har förändrats. Det vill säga antalet barnfamiljer som flyttar till Norrköping är numera högre än antalet som flyttar från kommunen.

Flyttnettot är mest positivt för ungdomar och unga vuxna, vilket till del kan förklaras av de utbildningsmöjligheter som finns i Norrköping och även av att man flyttar till arbeten inom kommunen. Det finns också studier som visar att unga vuxna gärna flyttar uppåt i ortshierarkin, det vill säga att de flyttar från mindre orter till större utan att studera eller ha arbete på orten.

Den mest påfallande förändringen under redovisade år är för åldersgruppen 25-29 år. Från att ha varit ett negativt flyttnetto år 2006 och 2007, och även under åren 2004-2005, så var det under 2008 och 2009 positivt.

Diagrammet nedan visar befolkningsutvecklingen i Norrköping från år 1970 till år 2009. Observera att skalan på y-axeln inte startar vid värdet 0.

Folkmängden i Norrköping den 31 december åren 1970-2009



*Källa: Statistiska centralbyrån. Uppgifterna avser den 31 december respektive år.
Not: y-axeln börjar inte på värdet noll.*

I tabellbilagans andra tabell redovisas uppgifterna som finns i diagrammet.

Den totala folkmängden har ökat med 8 300 personer mellan åren 1970 och 2009. Pucklarna i diagrammet återspeglar främst de flyttrörelser som har skett under åren. Folkmängden var allra högst någonsin år 2009 vid ett årsskifte, 129 254 personer, vilket var en ökning med 1 194 personer under året.

Under de senaste tre åren, 2007-2009, har folkmängdsökningen varit kring 1 procent av folkmängden den 31 december året innan. Medelvärdet för de tre åren var 0,99 procent.

Den positiva utvecklingen under senare år kan förklaras av en mängd olika faktorer. Exempel är Linköpings universitet, vars utveckling i Norrköping påverkat folkmängden positivt, dels för ökat antal studenter, dels en generell positiv inverkan på stadens utveckling. Andra faktorer som påverkar folkmängdens utveckling är bostads- och arbetsmarknaden. Till exempel har antalet arbetstillfällen i Norrköping ökat under 2000-talet.

Antaganden

I prognosmodellen görs antaganden för de fyra olika förändringsvariablerna: antal födda barn per kvinna (fruktsamhetstal), antal döda, antal inflyttare och antal utflyttare. Antagandena görs dels för förändringar i absoluta tal, men också för köns- och åldersfördelningar.

Antal födda barn

I prognosmodellen anges åldersfördelade **fruktsamhetstal** för kvinnor. Tillsammans med befolkningssammansättningen fås en prognos av antalet födda barn under kommande år.

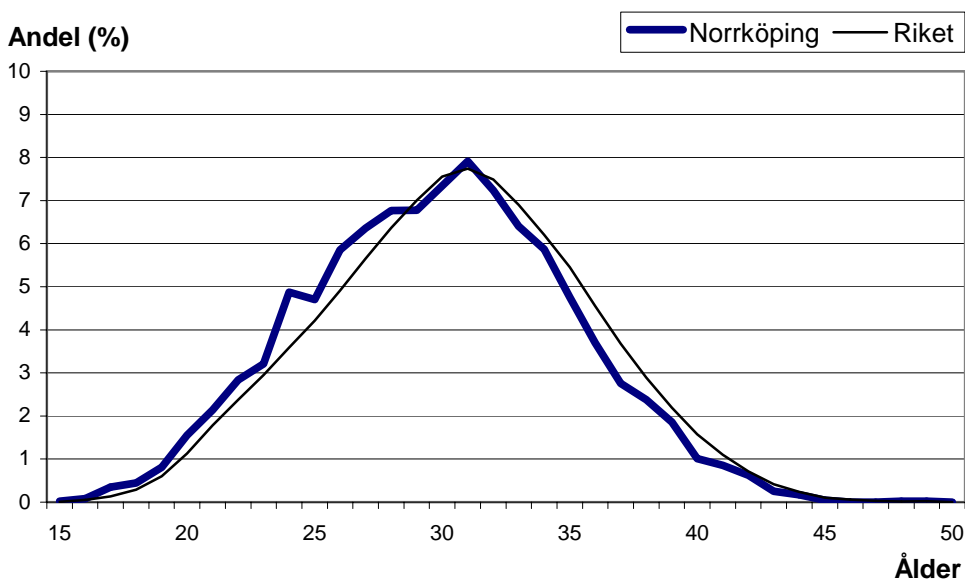
Fruksamhetstalet för år 2009 i Norrköping var 2,02 och högre än det har varit under många år. Sedan 1970 har fruktsamhetstalet bara varit över värdet 2 under tre år, nämligen under de så kallade "baby-boom"-åren kring år 1990. Då föddes många barn både i Norrköping och i hela riket. Under de senaste två åren har Norrköping haft ett högre fruktsamhetstal än riket.

Fruksamhetstalet 2,02 ska tolkas som det genomsnittliga antal barn en kvinna som inträder i fruktsam ålder kommer att få, om hennes fruktsamhet blir lika med den fruktsamhet som kvinnor i olika åldrar hade år 2009.

År 2009 gjorde Statistiska centralbyrån en riksprognos för åren 2009 till 2060. I den antogs att fruktsamheten skulle vara 1,91 barn per kvinna år 2009 för att sedan vara 1,84 de nästkommande två åren. När år 2009 har passerat kan man konstatera att antagandet för år 2009 var för lågt och fruktsamheten blev istället 1,94.

Norrköping har alltså haft en mer positiv utveckling av fruktsamhetstalet än riket. Åldersfördelningen för kvinnor som har fött barn är också något annorlunda i Norrköping än i riket. Se diagram nedan.

Åldersfördelning för kvinnor som fött barn åren 2007-2009 för Norrköping och riket



Källa: Statistiska centralbyrån

En genomsnittlig åldersfördelning för Norrköping åren 2007-2009 har använts i prognosen, justerad så att kantigheterna i grafen ovan slätats ut. (Till exempel för åldern 24 år.)

Antaganden i prognosen innebär att antalet födda barn år 2010 antas vara i nivå med antalet år 2009. Fruktsamhetstalet antas sedan minska något under efterföljande år.

När man gör befolkningsprognoser ingår fruktsamhetstalen och antal kvinnor i fruktsam ålder som viktiga byggstenar. Det är mycket lättare att göra säkra antaganden om antal kvinnor i fruktsam ålder än om fruktsamhetstalen. De senare styrs till stor del av människors attityder till att skaffa barn, deras ekonomiska möjligheter att försörja en familj och i vilken mån de tror på framtiden. Människor beteenden kan ändra sig snabbt, vilket antaganden om fruktsamhetstalens utveckling inte tar hänsyn till. Det medför att prognoser om antal födda barn alltid visar en jämn utveckling, vilket antagligen inte kommer att vara fallet.

Antalet döda

När det gäller antalet döda är utgångspunkten SCB:s framtagna **dödsrisker** på riksnivå för olika åldrar. Om man använder sig av ett mindre geografiskt område är det risk att enstaka dödsfall påverkar dödsrisken för någon ålder alltför mycket och man får en snedvriden beräkning av antalet döda. Man kan dock justera nivåerna om man anser att det behövs. Dödsriskerna har under en längre tid varit högre i Norrköping än i riket, omkring fem procent högre. Det innebär att medellivslängden också är något lägre i Norrköping än i riket som helhet.

Dödligheten i en region beror på bland annat individernas livssituation, till exempel typ av arbete, hälsa med mera. Att uttala sig om varför Norrköpings dödlighet ligger något högre än riksgenomsnittet är svårt.

I prognosberäkningarna antas Norrköpings dödsrisker för män och kvinnor var högre än riksnivån i början av prognosperioden för att sedan närma sig rikets nivå något. Anledningen till antagandet om att dödsriskerna kommer att närma sig rikets nivå, är att Norrköpings befolknings sammansättning antas närma sig ett slags riksmedelvärde.

Antaganden om inflyttare och utflyttare

Det är mycket som påverkar varför människor flyttar. Det kan vara på grund av arbete, studier, bostadsmarknaden etcetera. Studier har visat att man under senare år i mindre grad flyttar på grund av arbete än tidigare och en förklaring kan vara att möjligheterna till pendling har förbättrats. Motivet eller inställningen till att flytta hänger även ihop med vilken livssituation personen befinner sig i samt vilka livsvärderingar man har.

Antalet in- och utflyttare minskade under år 2009 jämfört med året innan. Främst var det antalet inflyttare som minskade, -359 personer till 5 649 stycken. Antalet utflyttare var 4 720 personer, en minskning med 146 personer. Innan år 2009 hade in- och utflyttningen ökat under flera år.

I prognosen förutsätts att in- och utflyttningen kommer att ligga i nivå med de senaste åren.

Flyttnettot, det vill säga antalet som flyttar till Norrköping minus de som flyttar ifrån Norrköping, har varit positivt de senaste åren och antas vara så under beräkningsperioden. Flyttnettot antas minska något under utblicksperioden, men fortfarande vara positiv.

I antagandena antas alltså att Norrköping även under det närmaste året kommer att vara attraktivt och dra till sig nya invånare.

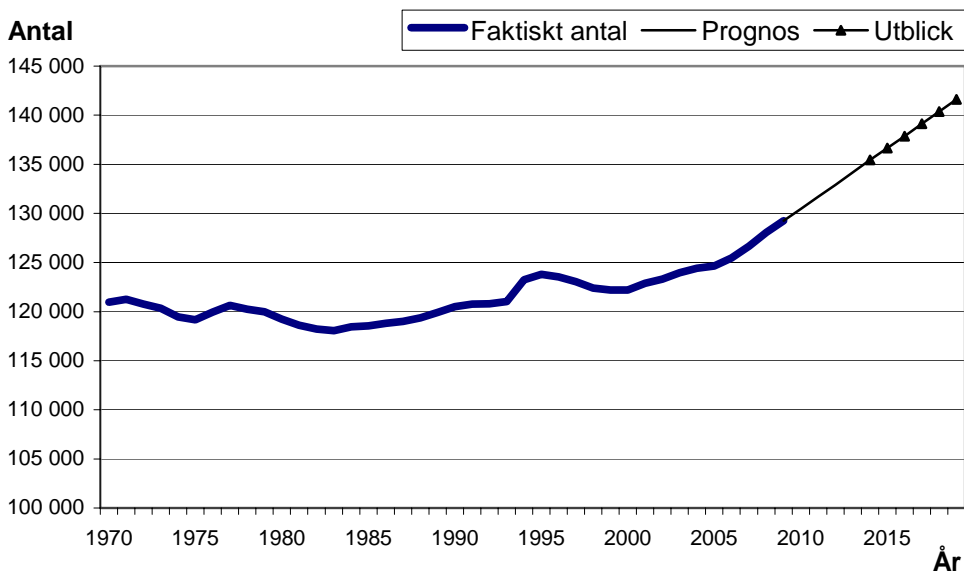
Den åldersfördelning som används för in- respektive utflyttare under de första prognosåren är utjämnade värden för Norrköping åren 2007-2009 fördelat på kön. Under de första prognosåren har en något förändrad åldersfördelning för inflyttarna använts vilket innebär att andelen unga vuxna bland inflyttarna ökar i prognosen. Anledningen till det är ett antagande om att procentuellt fler unga kommer att flytta till Norrköping då det stora antal födda omkring 1990 kommer upp i tjugooårsåldern.

Resultat totalt

Befolkningsprognosen visar att folkmängden under perioden 2010-2014 ökar med 6 000 personer från 129 254 personer år 2009 till 135 000 personer år 2014 med gjorda antaganden. Folkmängden förväntas öka med omkring 0,94 procent per år.

Den positiva folkmängdsökningen åren 2001-2009 förväntas alltså fortsätta under kommande år. Folkmängdsökningen under åren 2010-2014 antas främst bero på ett positivt flyttnetto, men även födelsenettot förväntas vara positivt. I jämförelse med den befolkningsprognos som presenterades år 2009 är årets prognos något mer positiv.

Folkmängd i Norrköping 1970-2009 samt prognos 2010-2014 och utblick 2015-2019



Källa: Statistiska centralbyrån (åren 1970-2009), Norrköpings kommun, Ekonomi- och styrningskontoret (åren 2010-2019)

Not: y-axeln börjar inte på värdet noll.

Diagrammet ovan visar befolkningsutvecklingen i Norrköping åren 1970-2009, prognosen för åren 2010-2014 samt utblicken för åren 2015-2019.

I en utblick mot 2019 förväntas folkmängden fortsätta öka och vara drygt 141 000 den 31 december 2019.

Flyttnettot förväntas vara mellan +900 personer per år under prognosperioden, för att sedan vara +800 personer under de nästkommande fem åren.

Födelsenettot förväntas öka både under prognosens första fem år och under utblicksperioden. Se tabell nedan.

Folkmängd och befolkningsförändringar under år 2009 samt resultat av befolkningsprognosen 2010-2014, med utblick mot 2019

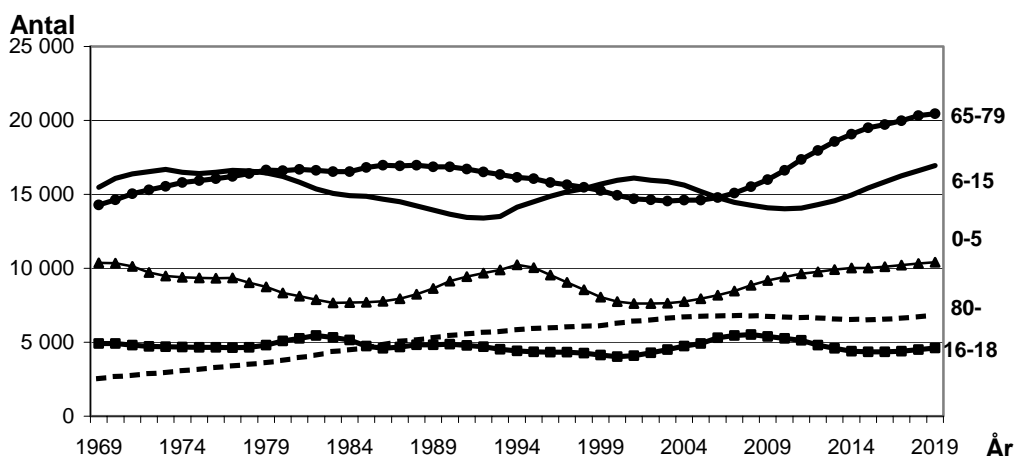
År	Folkmängd	Födda	Döda	Födelse- netto	In- flyttande	Ut- flyttande	Flytt- netto	Folk- ökning
2009	129 254	1 637	1 360	277	5 649	4 720	929	1 194
<i>Befolkningsprognos:</i>								
2010	130 469	1 620	1 306	314	5 500	4 600	900	1 214
2011	131 681	1 612	1 299	313	5 500	4 600	900	1 213
2012	132 904	1 609	1 287	322	5 500	4 600	900	1 222
2013	134 160	1 640	1 283	357	5 500	4 600	900	1 257
2014	135 461	1 674	1 273	401	5 500	4 600	900	1 301
<i>Utblick:</i>								
2015	136 645	1 655	1 271	384	5 500	4 700	800	1 184
2016	137 867	1 684	1 262	422	5 500	4 700	800	1 222
2017	139 116	1 711	1 262	449	5 500	4 700	800	1 249
2018	140 362	1 697	1 251	446	5 500	4 700	800	1 246
2019	141 622	1 714	1 254	460	5 500	4 700	800	1 260

Källa: Statistiska centralbyrån (år 2009), Norrköpings kommun, Ekonomi- och styrningskontoret (åren 2010-2019)

Resultat per åldersgrupp

Kommande befolkningsutveckling i olika åldersgrupper beror till stor del på nuvarande befolkningens åldersfördelning. Till exempel kan man, i ett diagram över tid, följa de stora barnkullarna under 40- och 60-talet samt även det stora antal barn som föddes omkring 1990.

Befolkningsutveckling i några åldersgrupper åren 1969-2009, förväntat antal enligt befolkningsprognos 2010-2014 och utblick 2015-2019



Källa: Statistiska centralbyrån (år 2009), Norrköpings kommun, Ekonomi- och styrningskontoret (åren 2010-2019)

Diagrammet ovan visar den faktiska befolkningsutvecklingen i några åldersgrupper under åren 1969-2009 samt enligt befolkningsprognosen 2010 för åren 2010-2019. Åldersgruppen 0-5 år bildar en puckel omkring 1994 i och med den "baby-boom" som var runt 1990. År 2001 återfanns de barnen i åldersgruppen 6-15 år och 2007-2009 återfanns de i åldersgruppen 16-18-åringar, det vill säga i gymnasieåldern. De kommer under prognosperioden återfinnas i åldersgruppen 19-64 år som inte är redovisad i diagrammet.

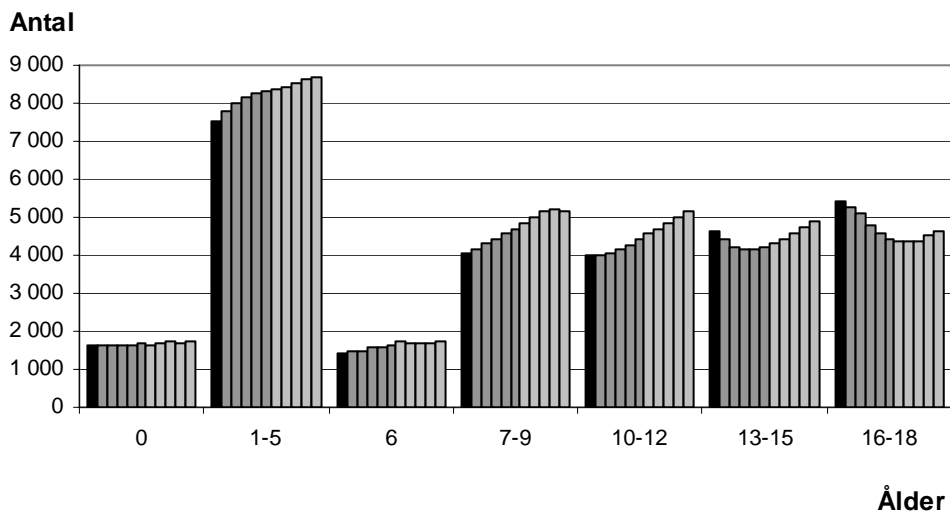
Även i början på 80-talet var antalet 16-18-åringar stort, det var då många i de stora barnkullarna på 60-talet var i den åldern.

Diagrammet visar inte åldersgruppen 19-64 år. Den 31 december 2009 var de 77 833 personer.

Tabell 3 och 4 i tabellbilagan innehåller resultat av befolkningsprognosen 2010. Tabell 3 redovisar befolkningsutvecklingen i de så kallade kommunala åldersgrupperna, medan tabell 4 redovisar befolkningsutvecklingen för barn och unga i ettårsklasser.

Barn och ungdomar

Befolkningsutveckling bland barn och unga i Norrköping, faktiskt antal 2009 (svart stapel), prognos 2010-2014 (mörkgrå stapel) samt utblick 2015-2019 (ljusgrå stapel)



Källa: Statistiska centralbyrån (år 2009), Norrköpings kommun, Ekonomi- och styrningskontoret (åren 2010-2019)

Enligt befolkningsprognosen kommer antalet nollåringar, som främst beror på antalet födda barn, att öka både under prognosperioden och under utblicken. Ökningen sker främst under utblicksperioden till drygt 1 700 barn år 2019. Den ökningen beror på nuvarande befolknings åldersstruktur, det vill säga att det är främst då de stora kullarna födda runt 1990 kommer att få barn.

Enligt befolkningsprognosen kommer antalet barn 1-5 år, det vill säga barn i förskoleåldern, att öka med knappt 800 till drygt 8 300 barn om fem år för att, enligt utblicken fram till 2019 öka ytterligare något till 8 700 barn.

Antal 6-åringar, det vill säga de som börjar förskoleklass under hösten, var år 2009 1 406 stycken och antalet förväntas öka med över 200 barn de närmaste fem åren. Utblicken visar att antalet 6-åringar förväntas vara drygt 1 700 barn år 2019.

Antalet barn 7-15 år, förväntas minska med 700 personer, till 13 300 barn, fram till år 2014. Det är åldersgruppen 13-15 år som minskar i antal. De två yngre grupperna, 7-9 år och 10-12 år, ökar däremot i antal. Under utblicksperioden fram till 2019 ökar antalet barn i åldersgruppen med sammanlagt knappt 2 000 barn. Se tabell 3 i bilagan.

Antalet ungdomar i gymnasieålder, 16-18 år, förväntas minska från 5 396 stycken år 2009 till 4 400 år 2014. Enligt utblicken förväntas en liten ökning under utblicksperioden till drygt 4 600 ungdomar år 2019.

Den vuxna befolkningen

Antal personer i åldersgruppen 19-64 år, där en del studerar och en stor del förvärvsarbetar förväntas öka med 2 500 personer fram till år 2014. Under utblicksperioden förväntas antalet öka ytterligare något. Procentuellt sett så ökar inte gruppen så mycket, eftersom antalet är stort. Den 31 december 2009 fanns det 77 833 personer i åldersgruppen.

Trenden att medellivslängden ökar och att den nuvarande befolknings åldersfördelning leder till en ökad försörjningsbörda för den arbetande delen av befolkningen. Måttet ”demografisk försörjningsbörda” används ofta då man vill bedöma de ekonomiska konsekvenserna av befolkningsutvecklingen. Försörjningsbördan beräknas som relationen mellan antal personer i de arbetsföra åldrarna 20-64 år och summan av befolkningen som ligger utanför detta åldersintervall.

År 2009 var nivån på försörjningsbördan 70 personer per 100 i yrkesaktiv ålder, beräknat på Norrköpings befolkning. Den nivån antas öka till 72 personer per 100 i yrkesaktiv ålder år 2014 och öka ytterligare till 75 personer år 2019. Förenklat uttryckt skulle 100 personer behöva försörja 75 unga och gamla.

I Statistiska centralbyråns riksprognos från år 2009, då man beräknade en prognos för åren 2009-2060, redovisar man en nivåökning från 70 personer per 100 i yrkesaktiv ålder år 2009 till 88 personer år 2060.

En höjd pensionsålder kan förändra nivån på försörjningsbördan och mildra effekten av en åldrande befolkning. Dock kommer nivån ändå påverkas när stora barnkullar inträder i ”pensionsåldern”.

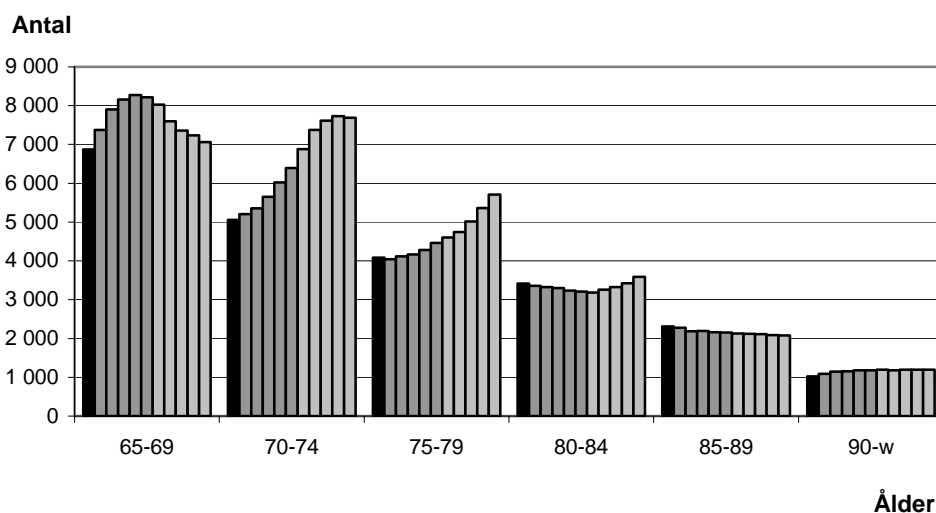
Den äldre befolkningen

Antalet äldre, 65 år och däröver, förväntas öka med omkring 2 800 personer fram till år 2014. I en utblick mot 2019 fortsätter antalet 65 år och äldre att öka med ytterligare omkring 1 500 personer.

Av de åldersgrupper som redovisas i diagrammet på sidan 13 är det åldersgruppen 65-79 år som förväntas öka mest, både under prognos- och utblicksperioden. Ökningen beror främst på att det stora antal som föddes på 40-talet uppnår åldern 65 år. Även de äldre, 80 år och däröver, ökar något under kommande 10-årsperiod.

Se tabell 3 i bilagan samt diagram nedan.

Befolkningsutveckling bland befolkningen 65 år och däröver i Norrköping, faktiskt antal 2009 (svart stapel), prognos 2010-2014 (mörkgrå stapel) samt utblick 2015-2019 (ljusgrå stapel)



Källa: Statistiska centralbyrån (år 2009), Norrköpings kommun, Ekonomi- och styrningskontoret (åren 2010-2019)

Det är i de två åldersgruppen 65-69 år och 70-74 där det sker de största antalsökningarna bland äldre under de närmaste fem åren, +1 300 personer i respektive grupp. Åldersgruppen 75-79 år ökar med omkring 375 personer under prognosperioden. Även bland de äldsta, 90 år och däröver, sker det en ökning under perioden.

I en utblick mot 2019 minskar antalet i åldersgruppen 65-69 år, medan antalet personer ökar i åldersgrupperna 70-74 år, 75-79 år samt 80-84 år.. Åldersgruppen 70-74 år och 75-79 år ökar med omkring 1 250 personer vardera.

Medellivslängden ökar och den åldersstruktur befolkningen har, med en stor grupp födda på 40-talet, medför att den äldre delen av befolkningen ökar både i antal och i andel. År 1969 var 14,1 procent av befolkningen i Norrköping 65 år eller äldre, år 2009 var andelen 17,6 procent. I slutet av utblicksperioden förväntas andelen vara 19,3 procent, motsvarande 27 300 personer. Antalsmässigt är det en ökning med cirka 4 500 personer från år 2009.

Delområdesprognos

Förutsättningar och antaganden

För att göra en delområdesprognos delas kommunen upp i mindre geografiska områden, så kallade prognosområden. Prognosområdena motsvarar, i centralorten Norrköping och större tätorter, del av stadsdel. På landsbygden motsvarar de mindre geografiska områden. I några fall har områdena delats upp ytterligare för att få så homogena områden som möjligt avseende på typ av boende. Varje prognosområde klassas sedan med en ”typkod” som anger vilken typ av boende det är, ålder på husen och efter

storleken på nivåfaktorn. Nivåfaktor beräknas med hjälp av taxeringsvärdet och ingår i prognosunderlaget från Statistiska centralbyrån. Faktorn är tänkt att vara ett mått på attraktiviteten i området.

Typkoderna definieras i prognosmodellen, exempel på typkoder kan vara småhus inom tätort på glesbygd eller äldreboende. För varje typkod görs antaganden om in- och utflyttning samt fruktsamhet på liknande sätt som för totalprognosen, skillnaden är att flyttningarna anges som andel av befintlig befolkning. Andelen flyttare anges efter bebyggelsens ålder för att man ska kunna göra antaganden om till exempel generationsskiften i bostadsområden. Fruktsamhetstal anges för varje typkod, i form av procentuell avvikelse från antagandet på totalnivån. Däremot används samma dödsrisker som för totalprognosen.

I befolkningprognosen 2010 användes ett trettiotal olika definierade typkoder för de drygt 200 prognosområdena.

När delområdesprognosen är beräknad stäms den av mot totalprognosen på så sätt att delområdesprognosen justeras per kön och ålder till totalprognosens nivå.

Resultatet för delområdesprognosen redovisas inte på så låg nivå som på prognosområde, eftersom uppgifterna är osäkrare ju lägre nivå man använder. Prognosområdena summeras i stället till större delområden inom kommunen. I denna rapport redovisas delområden i form av stadsdelar och delområden på landsbygden, utbildningsområden samt äldreomsorgsområden.

Nybyggnation, inflyttning i tomma lägenheter med mera

För varje prognosområde anges eventuell nybyggnation, rivning och inflyttning i tomma lägenheter. I prognosmodellen kan även hänsyn tas till utflyttning ur bostäder, där man antar att det inte blir någon inflyttning under året. I prognosen för tiden 2010 till 2014 har antagits att det kommer att byggas omkring 1 100 bostäder. Inga antaganden om rivningar har gjorts.

Planerad nybyggnation av småhus och lägenheter i flerbostadshus i olika områden är en viktig del av antagandena i prognosmodellen. Antagandena om nybyggnationer baseras på uppgifter från Bostadsbyggnadsprogrammet samt från en bostadsmarknadsenkät där planerade projekt finns angivna. Det handlar om det planeringsarbete som görs och det man tror kommer i framtiden.

En stor del av kommande byggnationerna återfinns i Norrköpings centralort. Det är också det område som är högst prioriterat i den gällande översiktsplanen. Exempel på områden är kvarteret Krogen i Nordantill och flera tomter i stadsdelen Saltängen.

Områden där det planeras byggnation av flera småhus är Rambodal, Brännestad, Åby, Svärtinge och södra Vrinnevi. Det finns även tomter till salu i till exempel Arkösund, Kimstad och Krokek.

Utbyggnaden av pendelstation i Kimstad är exempel på förändringar som kan komma att förändra folkmängd och befolkningssammansättning i olika områden. Hur till exempel Kimstad och Norsholm kommer att förändras

fem - tio år framåt i tiden är osäkert. I prognosen finns antaganden om nybyggnation av ett antal småhus i Kimstad och Norsholm där det finns planerade tomter. Området kan komma att växa mer än vad antagandena i denna befolkningsprognos visar.

Det finns inte något stort överskott av outhyrda lägenheter i Norrköping. Hyresbostäder, som är en stor fastighetsägare av hyreslägenheter, har enligt uppgift en låg vakansgrad och ett antal lägenheter som förväntas bli uthyrda inom några få år. Det tas hänsyn till dessa lägenheter i prognosen.

Flyttnings påverkan på befolkningsammansättningen

Även om man vid nybyggnation med ganska stor säkerhet, på kort sikt, kan säga var det kommer att byggas nya småhus eller lägenheter, är det svårare att veta var ifrån inflyttarna kommer.

Norrköpings folkmängd ökade med 929 personer år 2009 beroende både på ett positivt födelsenetto och ett positivt flyttnetto. Det vill säga det var fler som flyttade till Norrköping än antalet som flyttade från Norrköping. Dessa inflyttare påverkar folkmängd och befolkningsammansättning i olika områden inom kommunens gränser. Till kommunen totalt flyttade knappt 5 649 personer år 2009 och 4 720 personer flyttade från Norrköping. Till detta kommer cirka 17 000 omflyttningar inom kommunen. Även dessa flyttrörelser påverkar befolkningsammansättningen i olika områden.

Resultat

Stadsdelar och delområden på landsbygden

I Norrköping finns det ett 60-tal områden som utgör stadsdelar och delområden på landsbygden med folkmängd mellan ett fåtal personer till 8 000 personer. Säkerheten i prognosuppgifterna varierar i de olika områdena, beroende på bland annat folkmängd, typ av område, uthyrning av vakanta lägenheter och nybyggnationer.

Tabell 5 innehåller resultat under prognosens fem första år för dessa områden.

Norrköpings tätort, övriga tätorter samt landsbygden

Vi har delat upp Norrköping i tre områden: Norrköpings tätort, övriga tätorter och landsbygd. Denna geografiska indelning av tätorter är inte exakt densamma som Statistiska centralbyråns definition av tätort, men speglar tre olika typer av områden.

Det område som har ökat procentuellt mest under 2000-talet fram till år 2009 är landsbygden. I absoluta tal är det folkmängden i Norrköpings tätort som har ökat mest.

Under de tre senaste åren, 2007-2009, var det däremot folkmängden i övriga tätort som ökade mest procentuellt sett, +2,2 procent. Norrköpings tätort ökade med 2,1 procent. Landsbygden ökade med 1,6 procent.

Befolkningsprognosen visar en fortsatt ökning i alla tre områden. Norrköpings tätort förväntas öka mer än övriga tätorter och landsbygd, mycket på grund av de byggplaner som antas genomföras i centralorten Norrköping. Se tabell nedan.

I procentuella tal förväntas tätorter exklusive centralorten Norrköping öka mest.

Folkmängd år 2007- 2009 och befolkningsutvecklingen 2010-2014 i Norrköpings tätort, övriga tätorter samt landsbygd, befolkningsprognosen 2010

Område	Faktiskt antal		Prognos					
	2007	2008	2009	2010	2011	2012	2013	2014
Norrköpings tätort	89 739	90 663	91 656	92 367	93 126	93 922	94 782	95 683
Övriga tätorter	22 230	22 527	22 725	23 063	23 382	23 682	23 951	24 221
Landsbygd	14 317	14 479	14 549	14 691	14 810	14 923	15 039	15 156
Övrigt	394	391	324	348	364	376	388	401
Summa	126 680	128 060	129 254	130 469	131 682	132 904	134 160	135 461

Källa: Statistiska centralbyrån (år 2007- 2009), Norrköpings kommun, Ekonomi- och styrningskontoret (åren 2010-2014)

Äldreomsorgsområden

Sedan årsskiftet 2002/2003 finns så kallade äldreomsorgsområden som är en ytterligare geografisk indelning av Norrköping.

Folkmängd år 2007-2009 och befolkningsutvecklingen 2010-2014 i äldreomsorgsområdena enligt befolkningsprognosen 2010

Område	Faktiskt antal		Prognos					
	2007	2008	2009	2010	2011	2012	2013	2014
Äldreomsorgsområde 1	29 467	29 644	29 861	30 053	30 241	30 505	30 812	31 140
Äldreomsorgsområde 2	26 113	26 357	26 613	26 845	27 049	27 208	27 366	27 542
Äldreomsorgsområde 3	15 319	15 566	15 716	15 932	16 092	16 245	16 407	16 577
Äldreomsorgsområde 4	29 629	29 903	30 094	30 315	30 543	30 774	31 077	31 407
Äldreomsorgsområde 5	25 758	26 199	26 646	26 976	27 393	27 795	28 110	28 395
Övriga	394	391	324	348	364	376	388	401
Norrköping totalt	126 680	128 060	129 254	130 469	131 682	132 904	134 160	135 461

Källa: Statistiska centralbyrån (år 2007- 2009), Norrköpings kommun, Ekonomi- och styrningskontoret (åren 2010-2014)

De intressanta åldersgrupperna är de över 64 år och uppgifterna används i planeringen av kommunal verksamhet inom äldreomsorgsområdet.

Utbildningsområden

Inom utbildningskontoret är verksamheten indelad i utbildningsområden. De är fyra stycken och är en hopslagning av verksamhetsspår inom förskola och

grundskola. Tanken med verksamhetsspår är att ett barn ska befinna sig inom ett verksamhetsspår hela sin för- och grundskoletid.

Folkmängd år 2007-2009 och befolkningsutvecklingen 2010-2014 i utbildningsområdena enligt befolkningsprognosen 2010

Område	Faktiskt antal			Prognos				
	2007	2008	2009	2010	2011	2012	2013	2014
Utbildningsomr. City	38 506	38 941	39 397	39 704	40 131	40 579	41 120	41 643
Utbildningsomr. Norra	35 154	35 700	36 117	36 613	37 018	37 380	37 679	38 001
Utbildningsomr. Södra	26 113	26 357	26 613	26 845	27 049	27 208	27 366	27 542
Utbildningsomr. Västra	26 513	26 671	26 803	26 959	27 120	27 360	27 607	27 875
Övrigt	394	391	324	348	364	376	388	401
Norrköping totalt	126 680	128 060	129 254	130 469	131 682	132 904	134 160	135 461

Källa: Statistiska centralbyrån (år 2007-2009), Norrköpings kommun, Ekonomi- och styrningskontoret (åren 2010- 2014)

Befolkningsprognosen visar en ökning av folkmängden i alla fyra områden. I denna rapport redovisas inte åldersuppdelade uppgifter per utbildningsområde. I verksamhetsplaneringen inom förskola och skola används inte årskullarna utan antal/volym barn per årskurs. Läs mer om volymkattningar i nästa kapitel.

Koppling befolkningsprognos och volymkattning

Vid planeringen av verksamheten inom förskola, grundskola och gymnasium är det volymen barn och ungdomar i respektive verksamhet som är det intressant.

Utbildningskontoret använder i sitt planeringsunderlag antal barn per årskurs eftersom kostnaderna per elev är olika beroende på årskurs. I sin volymkattning tar man därför hänsyn till att det under ett kalenderår finns två olika barngrupper i respektive årskurs.

Med förskoleklass som exempel, så beräknas ett medelvärde av antalet 6-åringar vid årets slut och antalet 6-åringar vid föregående års slut, som en volymkattning av totala antalet barn i förskoleklass under året. En sådan modell för volymkattningen tar hänsyn till att det är de som fyller 7 år under året som går i förskoleklass under vårterminen.

Volymkattningarna av totala antalet barn kompletteras också med antaganden om bland annat servicegrad i förskola och andel i fristående verksamhet.

En volymkattning av totala antalet barn i förskola, grundskola och gymnasium i Norrköping redovisas i rapporten Framtid Norrköping – allmänna planeringsförutsättningar 2010.

Källförteckning

Befolkningsstatistik från Statistiska centralbyrån

Kommuninvånardata (KID), kommunens befolkningsregister

Prognosunderlag, beställd statistik från Statistiska centralbyrån

Sveriges framtida befolkning 2009-2060, Demografiska rapporter 2009:1,
Statistiska centralbyrån

Tabellbilaga

Tabell 1

Befolkningsförändringar för Norrköping åren 1974-2009

År	Antal födda		Inflyttare	Utflyttare	Födelsenetto	Flyttnetto
	barn	Antal döda				
1974	1 667	1 354	3 605	4 785	313	-1 180
1975	1 463	1 430	4 262	4 593	33	-331
1976	1 406	1 397	4 587	3 803	9	784
1977	1 445	1 378	4 098	3 497	67	601
1978	1 371	1 401	3 060	3 431	-30	-371
1979	1 345	1 399	3 342	3 544	-54	-202
1980	1 358	1 457	3 262	3 921	-99	-659
1981	1 311	1 444	2 820	3 303	-133	-483
1982	1 214	1 429	2 819	2 997	-215	-178
1983	1 183	1 306	2 893	2 948	-123	-55
1984	1 249	1 395	3 321	2 783	-146	538
1985	1 289	1 471	3 509	3 211	-182	298
1986	1 417	1 351	3 517	3 367	66	150
1987	1 490	1 338	3 460	3 396	152	64
1988	1 546	1 458	3 691	3 413	88	278
1989	1 666	1 446	3 798	3 472	220	326
1990	1 801	1 393	3 542	3 345	408	197
1991	1 661	1 455	3 423	3 393	206	30
1992	1 656	1 467	2 956	3 122	189	-166
1993	1 644	1 493	3 728	3 647	151	81
1994	1 583	1 465	5 910	3 824	118	2 086
1995	1 533	1 386	4 217	3 815	147	402
1996	1 395	1 530	3 713	3 844	-135	-131
1997	1 312	1 359	3 976	4 415	-47	-439
1998	1 272	1 316	4 066	4 619	-44	-553
1999	1 237	1 417	4 297	4 318	-180	-21
2000	1 216	1 416	4 604	4 401	-200	203
2001	1 225	1 393	4 870	4 004	-168	866
2002	1 283	1 389	4 760	4 237	-106	523
2003	1 318	1 313	4 789	4 123	5	666
2004	1 373	1 297	4 687	4 323	76	364
2005	1 404	1 340	4 770	4 595	64	175
2006	1 423	1 308	5 342	4 631	115	711
2007	1 478	1 317	5 752	4 705	161	1 047
2008	1 554	1 321	6 008	4 866	233	1 142
2009	1 637	1 360	5 649	4 720	277	929

Källa: Statistiska centralbyrån

Tabell 2
Norrköpings folkmängd 1970-2009

<i>År</i>	<i>Folkmängd 31 december respektive år</i>	<i>År</i>	<i>Folkmängd 31 december respektive år</i>
1970	120 959	1990	120 522
1971	121 262	1991	120 756
1972	120 778	1992	120 798
1973	120 341	1993	121 028
1974	119 470	1994	123 240
1975	119 169	1995	123 795
1976	119 967	1996	123 531
1977	120 647	1997	123 049
1978	120 251	1998	122 415
1979	119 993	1999	122 212
1980	119 238	2000	122 199
1981	118 626	2001	122 896
1982	118 236	2002	123 303
1983	118 064	2003	123 971
1984	118 451	2004	124 410
1985	118 567	2005	124 642
1986	118 801	2006	125 463
1987	119 001	2007	126 680
1988	119 370	2008	128 060
1989	119 921	2009	129 254

Källa: Statistiska centralbyrån

Tabell 3
Folkmängd år 2009 i Norrköping samt befolkningsutvecklingen
2010-2019 enligt befolkningsprognosen 2010

<i>Befolkningsprognos</i>						
<i>Ålder</i>	<i>2009</i>	<i>2010</i>	<i>2011</i>	<i>2012</i>	<i>2013</i>	<i>2014</i>
0	1 640	1 618	1 610	1 607	1 638	1 672
1-5	7 543	7 808	8 012	8 153	8 268	8 342
6	1 406	1 459	1 497	1 553	1 576	1 647
7-9	4 037	4 135	4 291	4 436	4 583	4 700
10-12	4 020	4 022	4 053	4 158	4 256	4 411
13-15	4 627	4 404	4 219	4 161	4 162	4 194
16-18	5 396	5 266	5 128	4 812	4 590	4 404
19	2 044	1 926	1 864	1 888	1 796	1 725
20-24	9 309	9 909	10 197	10 406	10 557	10 530
25-29	8 260	8 414	8 768	9 173	9 583	10 086
30-44	25 616	25 490	25 327	25 222	25 359	25 548
45-54	16 266	16 614	16 963	17 252	17 336	17 410
55-64	16 338	16 065	15 725	15 459	15 304	15 180
65-69	6 868	7 379	7 903	8 156	8 271	8 216
70-74	5 053	5 206	5 354	5 648	6 022	6 395
75-79	4 080	4 039	4 113	4 170	4 281	4 461
80-84	3 413	3 355	3 324	3 298	3 236	3 205
85-89	2 311	2 273	2 189	2 197	2 160	2 152
90-w	1 027	1 088	1 146	1 154	1 182	1 181
Summa	129 254	130 469	131 682	132 903	134 160	135 461

<i>Utblick</i>					
<i>Ålder</i>	<i>2015</i>	<i>2016</i>	<i>2017</i>	<i>2018</i>	<i>2019</i>
0	1 652	1 685	1 712	1 698	1 714
1-5	8 369	8 422	8 513	8 632	8 701
6	1 723	1 703	1 698	1 697	1 732
7-9	4 849	5 025	5 157	5 210	5 184
10-12	4 555	4 708	4 830	4 986	5 162
13-15	4 297	4 403	4 566	4 717	4 870
16-18	4 344	4 354	4 393	4 505	4 611
19	1 570	1 567	1 536	1 515	1 578
20-24	10 186	9 763	9 449	9 093	8 812
25-29	10 666	10 882	10 970	10 997	10 855
30-44	25 739	26 122	26 499	26 928	27 349
45-54	17 547	17 785	17 939	17 985	18 006
55-64	15 133	15 173	15 234	15 368	15 730
65-69	8 030	7 600	7 356	7 235	7 065
70-74	6 878	7 371	7 615	7 731	7 688
75-79	4 602	4 744	5 019	5 361	5 706
80-84	3 185	3 260	3 323	3 424	3 585
85-89	2 127	2 116	2 113	2 083	2 075
90-w	1 195	1 183	1 196	1 197	1 198
Summa	136 645	137 867	139 116	140 362	141 622

Källa: Statistiska centralbyrån (år 2009), Norrköpings kommun, Ekonomi- och styrningskontoret (åren 2010-2019)

Tabell 4
Barn och unga i ettårsklasser år 2007-2009 i Norrköping samt
befolkningsutvecklingen 2010-2014 enligt
befolkningsprognosen 2010

Ålder	Prognos							
	2007	2008	2009	2010	2011	2012	2013	2014
0	1 474	1 562	1 640	1 618	1 610	1 607	1 638	1 672
1	1 448	1 508	1 575	1 651	1 629	1 621	1 618	1 649
2	1 422	1 494	1 521	1 593	1 669	1 647	1 639	1 636
3	1 417	1 466	1 521	1 543	1 615	1 691	1 669	1 661
4	1 367	1 441	1 474	1 530	1 553	1 624	1 701	1 679
5	1 331	1 386	1 452	1 490	1 546	1 569	1 640	1 717
6	1 287	1 351	1 406	1 459	1 497	1 553	1 576	1 647
7	1 314	1 296	1 363	1 417	1 470	1 508	1 565	1 587
8	1 260	1 325	1 329	1 377	1 431	1 484	1 522	1 579
9	1 302	1 284	1 345	1 341	1 389	1 443	1 496	1 534
10	1 353	1 319	1 300	1 360	1 356	1 404	1 458	1 512
11	1 361	1 360	1 333	1 309	1 369	1 365	1 413	1 467
12	1 537	1 379	1 387	1 352	1 328	1 389	1 384	1 433
13	1 610	1 560	1 404	1 405	1 370	1 346	1 406	1 402
14	1 738	1 639	1 571	1 419	1 420	1 385	1 361	1 421
15	1 694	1 748	1 652	1 581	1 429	1 429	1 395	1 371
16	1 815	1 742	1 775	1 683	1 611	1 459	1 460	1 426
17	1 934	1 838	1 776	1 801	1 709	1 637	1 485	1 486
18	1 716	1 950	1 845	1 783	1 808	1 715	1 644	1 492
19	1 764	1 814	2 044	1 926	1 864	1 888	1 796	1 725

Källa: Statistiska centralbyrån (år 2007-2009), Norrköpings kommun, Ekonomi- och styrningskontoret (åren 2010-2014)

Tabell 5
Folkmängd år 2007-2009 i stadsdelar och delområden på
landsbygden samt befolkningsutvecklingen 2010-2014 enligt
befolkningsprognosen 2010

Område	Faktiskt antal			Prognos				
	2007	2008	2009	2010	2011	2012	2013	2014
Nordantill	5 739	5 886	6 066	6 106	6 210	6 358	6 513	6 643
Marielund	3 983	4 068	4 204	4 270	4 340	4 412	4 444	4 482
Lagerlunda	1 220	1 220	1 206	1 207	1 207	1 206	1 205	1 206
Butängen	7	10	11	11	11	11	11	11
Ingelsta	23	22	26	27	28	29	30	30
Saltängen	184	179	169	178	245	289	312	316
Slottshagen	1	2	2	2	3	3	3	3
Händelö	31	24	20	21	21	21	22	22
Herstadberg	256	246	248	250	251	252	253	255
Gamla staden	3 213	3 292	3 322	3 401	3 473	3 557	3 663	3 761
Östantill	5 970	6 088	6 125	6 188	6 264	6 344	6 431	6 525
Oxelbergen	3 223	3 233	3 212	3 215	3 221	3 230	3 240	3 253
Sylten	9	10	11	12	12	12	12	12
Risängen	32	33	40	43	44	44	44	45
Lindö	4 906	4 895	4 909	4 911	4 911	4 905	4 922	4 943
Berget	2 321	2 339	2 354	2 372	2 384	2 384	2 389	2 398
Såpkullen	1 801	1 779	1 830	1 849	1 868	1 886	1 908	1 931
Söderstaden	3 823	3 826	3 849	3 879	3 918	3 960	4 003	4 052
Klingsberg	2 177	2 185	2 246	2 245	2 243	2 240	2 242	2 249
Ljura	2 154	2 223	2 196	2 201	2 205	2 212	2 222	2 237
Haga	5 253	5 318	5 373	5 451	5 505	5 551	5 602	5 658
Enebymo	4 836	4 840	4 855	4 879	4 887	4 892	4 901	4 914
Pryssgården	1 388	1 384	1 403	1 412	1 418	1 421	1 425	1 429
Fiskeby	693	699	694	698	701	700	700	699
Himmelstalund	3	4	9	10	10	10	10	10
Svärtinge	2 643	2 808	2 883	2 972	3 057	3 155	3 252	3 350
Eneby								
landsbygd	503	513	499	509	514	516	517	517
Åby tätort	4 946	5 018	5 026	5 156	5 265	5 354	5 406	5 461
Jursla	1 628	1 659	1 659	1 668	1 669	1 670	1 671	1 673
Simonstorp	227	240	242	246	250	252	254	256
Kvillinge								
landsbygd	1 678	1 708	1 746	1 766	1 782	1 797	1 812	1 829
Strömsfors	551	544	555	567	578	588	598	608
Krokek	4 134	4 215	4 301	4 327	4 351	4 366	4 383	4 403
Kvarsebo	180	175	174	178	181	182	184	185
Kolmårdens								
landsbygd	970	983	991	997	1 001	1 005	1 008	1 012
Ljunga	646	641	641	640	640	639	638	638
Östra Husby	777	764	804	804	805	807	809	813
Arkösund	143	149	152	155	162	169	176	183
Vikbolandets								
landsbygd	5 203	5 274	5 197	5 209	5 219	5 222	5 227	5 233
Hageby	7 604	7 735	7 822	7 888	7 918	7 930	7 952	7 984
Smedby	2 801	2 805	2 809	2 806	2 799	2 790	2 781	2 774
Rambodal	2 730	2 690	2 686	2 778	2 867	2 953	3 037	3 123
Brännestad	759	771	774	779	782	783	783	784
Styrstad	384	375	353	354	354	353	352	351
Navestad	4 010	4 058	4 241	4 271	4 315	4 352	4 376	4 399

Fortsättning nästa sida.

Fortsättning**Tabell 5****Folkmängd år 2007-2009 i stadsdelar och delområden på landsbygden samt befolkningsutvecklingen 2010-2014 enligt befolkningsprognosen 2010**

Område	Faktiskt antal			Prognos				
	2007	2008	2009	2010	2011	2012	2013	2014
Tingstad	1 056	1 095	1 134	1 162	1 188	1 212	1 235	1 259
Kneippen	1 962	1 969	2 044	2 060	2 069	2 075	2 119	2 164
Klockaretorpet	4 942	4 946	5 012	5 088	5 183	5 349	5 504	5 636
Borg	992	1 004	1 014	1 034	1 052	1 069	1 086	1 101
Ektorp	3 985	4 096	4 093	4 093	4 093	4 092	4 092	4 095
Vilbergen	4 577	4 626	4 616	4 591	4 545	4 499	4 465	4 475
Skarphagen	3 111	3 143	3 153	3 151	3 148	3 144	3 140	3 139
Vrinnevi	43	43	46	46	46	46	47	47
Kårtorp	906	962	976	995	1 012	1 042	1 071	1 101
Skärblacka	4 062	4 029	4 022	4 037	4 054	4 065	4 081	4 101
Kimstad	1 498	1 489	1 489	1 516	1 555	1 593	1 630	1 655
Norsholm	577	580	564	580	594	616	639	661
Vånga	218	216	213	217	222	226	230	235
Skärblacka landsbygd	2 594	2 541	2 619	2 644	2 666	2 687	2 709	2 731
Övrigt	394	391	324	348	364	376	388	401
Summa	126 680	128 060	129 254	130 469	131 682	132 904	134 160	135 461

Källa: Statistiska centralbyrån (år 2007-2009), Norrköpings kommun, Ekonomi- och styrningskontoret (åren 2010-2014)

Publicerade rapporter i serien Norrköpingsfakta

Åren 2004 – 2010

- 2004:1 Folkmängdsberäkning för Norrköping 2004
 2004:2 Norrköpings folkmängd och befolkningsförändringar 2003
 2004:3 Folkhälsodata för Norrköping 2004
 2004:4 Allmänna planeringsförutsättningar 2004
 2004:5 Välfärd och hållbar utveckling
 2004:6 Befolkningsprognos 2004 – 2008 med utblick mot år 2013
 2004:7 Kommunal folkomröstning om Vrinnevisjukhustes framtid den 13 juni 2004
 2004:8 Val till Europaparlamentet den 13 juni 2004
 2004:9 Drogvaneundersökningen läsåret 03/04
 2004:10 Flyttmönster 2003
 2004:11 Planeringsförutsättningar för utbildningsområdet 2004/05
- 2005:1 Statistikområden 2005
 2005:2 Folkmängdsberäkning 2005 – 2009 med utblick mot 2013
 2005:3 Justerad befolkningsprognos 2005 – 2008 med utblick mot 2013
 2005:4 Drogvaneundersökningen läsåret 04/05
 2005:6 Förutsättningar för framtida efterfrågan av bostäder i Norrköping
 2005:7 Norrköpings folkmängd och befolkningsförändringar 2004
 2005:8 Framtid i Norrköping – Allmänna planeringsförutsättningar 2005
 2005:9 Norrköping i världen – världen i Norrköping
 2005:10 Uppföljning av prognosarbetet 2004
 2005:11 Befolkningsprognos 2005 – 2009 med utblick mot 2014
 2005:12 Statistiska uppgifter per valdistrikt 2005
- 2006:1 Folkmängdsberäkning 2006 – 2010 med utblick mot 2014
 2006:2 Norrköpings folkmängd och befolkningsförändringar 2005
 2006:3 Folkhälsodata 2005 – Statistiska uppgifter inom folkhälsoområdet för Norrköping
 2006:4 Drogvaneundersökningen läsåret 05/06
 2006:5 Uppföljning av prognosarbetet 2005
 2006:6 Framtid i Norrköping – allmänna planeringsförutsättningar 2006
 2006:7 Befolkningsprognos 2006 – 2010 med utblick mot 2015
 2006:8 Val i Norrköping till riksdag, kommunfullmäktige och landstingsfullmäktige den 17 september 2006
- 2007:1 Drogvaneundersökningen läsåret 06/07
 2007:2 Norrköpings folkmängd och befolkningsförändringar 2006
 2007:3 Befolkningsprognos 2007 – 2011 med utblick mot 2016
 2007:4 Uppföljning av prognosarbetet 2006
- 2008:1 Drogvaneundersökningen läsåret 07/08
 2008:2 Norrköpings folkmängd och befolkningsförändringar 2007
 2008:3 Befolkningsprognos 2008-2012 med utblick mot 2017
 2008:4 Uppföljning av prognosarbetet 2007
- 2009:1 Livsstilsundersökningen fd Drogvaneundersökningen läsåret 08/09
 2009:2 Uppföljning av prognosarbetet 2008
 Framtid i Norrköping – allmänna planeringsförutsättningar 2009
 2009:3 Befolkningsprognos 2009-2013 med utblick mot 2018
 2009:4 Norrköpings folkmängd och befolkningsförändringar 2008
- 2010:1 Norrköpings folkmängd och befolkningsförändringar 2009
 2010:2 Uppföljning av prognosarbetet 2009

*Rapporterna finns att läsa på Norrköpings kommuns hemsida www.norrkoping.se.
 De kan dessutom beställas från planeringskontoret, e-postadress
planeringochstatistik@norrkoping.se eller per telefon 011-15 19 62.*